



Regionální statistika ceny práce

I. čtvrtletí 2007

Podnikatelská sféra

Jihočeský kraj

Copyright - MPSV ČR

Publikace ani její část nesmí být kopírována, rozšiřována a zařazována do informačních systémů v jakékoliv formě (elektronické, mechanické, optické, magnetické aj.) bez písemného souhlasu

Ministerstva práce a sociálních věcí

Zpracovatel: TREXIMA, spol. s r.o., tř. T. Bati 299, 764 21 Zlín - Louky

O b s a h :

Úvod	7
-------------------	---

Výsledková část podnikatelská sféra

Základní metodické přístupy	11
Popis publikovaných tabulek	12

Hodinový výdělek

PS-V0	Hodinový výdělek v podnikatelské sféře	13
PS-V1	Hodinový výdělek podle hlavních tříd zaměstnání KZAM-R	14
PS-V2	Hodinový výdělek podle věkových kategorií	15
PS-V4	Hodinový výdělek podle vzdělání	15
PS-V5	Hodinový výdělek podle podskupin zaměstnání KZAM-R	16
PS-V6	Hodinový výdělek podle kategorie zaměstnání	21
PS-V8	Hodinový výdělek podle pohlaví	21

Hrubá měsíční mzda

PS-M0	Hrubá měsíční mzda a její složky, diferenciací, placená doba v podnikatelské sféře	23
PS-M1	Hrubá měsíční mzda a její složky, diferenciací, placená doba podle hlavních tříd zaměstnání KZAM-R	24
PS-M5	Hrubá měsíční mzda a její složky, diferenciací, placená doba podle podskupin zaměstnání KZAM-R	26

Měsíční odpracovaná a neodpracovaná doba

PS-T5	Průměrná měsíční odpracovaná a neodpracovaná doba podle podskupin zaměstnání KZAM-R	36
-------	--	----

Dodatek – technický popis šetření

1. Metoda výběru ekonomických subjektů	43
1.1 Základní soubor	43
1.2 Struktura výběrového souboru	43
1.3 Výběr	44
2. Vstupní údaje	45
2.1 Sběr dat	45
2.2 Nejdůležitější vstupní údaje	46
2.3 Klasifikace a číselníky	47
3. Nejdůležitější sledované veličiny	48
3.1 Hodinový výdělek	48
3.2 Hrubá měsíční mzda	48
3.3 Měsíční odpracovaná a neodpracovaná doba	49
4. Dopočtové metody	50
4.1 Řešení neopovědí a metoda vážení	50
4.2 Kvalita odhadů	51
4.3 Přehled publikovaných tabulek podle použitých vah	51
5. Definice vybraných pojmů	52



Úvod

Úvod

Regionální statistika ceny práce (RSCP) je systém pravidelného monitorování výdělkové úrovně a pracovní doby zaměstnanců v jednotlivých krajích České republiky formou statistického šetření. Sledovanými ukazateli výdělkové úrovně jsou hodinový výdělek a hrubá měsíční mzda. Šetření metodicky vychází a je obsahově harmonizováno se strukturálním šetřením EU „Structure of Earnings Survey“, viz nařízení komise (ES) č. 1916/2000 ve znění pozdějších předpisů.

Šetření je pod názvem „Čtvrtletní šetření o ceně práce“ zařazeno do programu statistických zjišťování, vyhlášených Českým statistickým úřadem (ČSÚ) ve sbírce zákonů pro příslušný kalendářní rok (viz příloha Vyhlášky č. 476/2006 Sb., částka 156, kterou se stanoví Program statistických zjišťování na rok 2007) a pro vybrané ekonomické subjekty je povinné. Šetření provádí pracoviště státní statistické služby Ministerstva práce a sociálních věcí (MPSV). Průběh a vývoj šetření řídí komise, složená ze zástupců MPSV, ČSÚ, Ministerstva financí, Českého statistického úřadu, České národní banky, CERGE-EI, VŠE v Praze, Českomoravské konfederace odborových svazů, Svazu průmyslu a dopravy ČR. Zpracovatelem RSCP je TREXIMA, spol. s r.o. (www.trexima.cz).

Nejdůležitějším kritériem pro členění výsledků RSCP je příslušnost šetřeného ekonomického subjektu k podnikatelské, nebo nepodnikatelské sféře. V podnikatelské sféře probíhá šetření se čtvrtletní periodou a ve sféře nepodnikatelské je prováděno s periodou pololetní. Zdrojem dat pro nepodnikatelskou sféru je Informační systém o platech, který je spravován Ministerstvem financí. Za každou sféru jsou vydávány samostatné výsledkové publikace.

Výsledkové publikace jednotlivých krajů ve formátu Excel a ve formátu PDF jsou k dispozici na internetových stránkách Integrovaného portálu MPSV <http://portal.mpsv.cz/sz/zamest/statistikacenyprace>, totožné publikace najdete na stránkách www.trexima.cz/vysledkyRSCP.

Monitorováním výdělků a pracovní doby zaměstnanců na úrovni České republiky se zabývá „Informační systém o průměrném výdělku“ (ISPV) MPSV. Výsledková publikace ve formátu Excel a ve formátu PDF je k dispozici na internetových stránkách MPSV (www.mpsv.cz) v sekci *Příjmy a životní úroveň*. Kompletní přehled šetřených zaměstnání lze získat na internetové adrese www.trexima.cz/vysledky.

Ministerstvo práce a sociálních věcí děkuje všem respondentům šetření za přípravu vstupních dat pro šetření. Svědomitý přístup respondentů a dodržování termínů pro předání dat umožňují pravidelně uveřejňovat tuto publikaci.



Výsledková část

Podnikatelská sféra

Výsledková část podnikatelská sféra

Základní metodické přístupy

Tato publikace přináší charakteristiky hodinového výdělku, hrubé měsíční mzdy a pracovní doby získané za podnikatelskou sféru šetření RSCP (RSCP-PS). V RSCP se zařazují do podnikatelské sféry ekonomické subjekty, které odměňují mzdou, viz § 109, odst. 2 zákona č. 262/2006 Sb., zákoníku práce, ve znění pozdějších předpisů.

Primárním výsledkem RSCP jsou statistiky výdělkové úrovně jednotlivých zaměstnání (v klasifikaci KZAM-R), dalším produktem jsou odhady výdělkových parametrů zaměstnanecké populace krajů v členění podle firemních i zaměstnaneckých charakteristik. Ekonomické subjekty se v RSCP člení na organizační jednotky, jestliže je možné provést vnitřní rozčlenění podle okresů, ve kterých dílčí jednotky působí. Výsledky podle krajů jsou v tomto smyslu výsledky, získané pracovištní metodou.

Vedle podnikového výkaznictví ČSÚ je RSCP dalším zdrojem informací o výdělcích v jednotlivých krajích České republiky. Výkaznictví ČSÚ, jako tradiční zdroj, sbírá údaje o evidenčním počtu zaměstnanců a vyplacených mzdách za ekonomický subjekt a publikuje průměrné mzdy v členění podle firemních charakteristik. Při srovnávání výsledků výkaznictví a RSCP-PS je třeba vzít v úvahu rozdílnou definici podnikatelské sféry, rozdílné metody výpočtu výdělkových charakteristik a rozdílný způsob členění výsledků podle krajů. Výkaznictví ČSÚ člení výsledky podle krajů podle sídla ekonomického subjektu, tj. podnikovou metodou.

Respondenty šetření RSCP-PS jsou aktivní ekonomické subjekty (ES) z institucionálních sektorů nefinanční podniky, finanční instituce a vládní instituce zapsané v registru ekonomických subjektů ČSÚ (RES). Na základě Automatizovaného rozpočtového informačního systému (ARIS), který je spravován Ministerstvem financí, se zjišťuje způsob odměňování a příslušnost ekonomického subjektu k podnikatelské sféře. Šetření je výběrové pro ES s 10 až 249 zaměstnanci a plošné pro ES s 250 a více zaměstnanci. Náhodný výběr je prováděn na základě příslušnosti ES do kraje, velikostní kategorie a odvětví ekonomické činnosti.

Tabulky s označením PS-V5, PS-M5, PS-T5 obsahují charakteristiky výběrového souboru (statistiky) jednotlivých zaměstnání na úrovni podskupin zaměstnání (čtyřmístný KZAM-R). Při interpretaci výsledků je nutno mít na zřeteli, že charakteristiky výběrového souboru nelze automaticky pokládat za odhady platné pro celou zaměstnaneckou populaci. Výběrové charakteristiky jsou ovlivněny větším relativním zastoupením velkých ekonomických subjektů ve výběrovém souboru RSCP-PS. Ostatní tabulky obsahují odhady parametrů základního souboru a při jejich výpočtu byly využity dopočtové metody založené na pravděpodobnosti výběru ES.

Popis publikovaných tabulek

Tabulky v publikaci jsou rozděleny podle sledovaného ukazatele do čtyř základních okruhů. Tabulky přinášející charakteristiky hodinového výdělku jsou označeny PS-Vx, kde PS značí podnikatelskou sféru a x je pořadové číslo tabulky. Charakteristiky hrubé měsíční mzdy, struktury mzdy a průměrné placené doby jsou obsaženy v tabulkách se značením PS-Mx a charakteristiky měsíční odpracované a neodpracované doby v tabulkách se značením PS-Tx.

Hlavním výsledkem RSCP jsou statistiky výdělkové úrovně a pracovní doby za jednotlivá zaměstnání podle klasifikace KZAM-R. Jedná se o tabulky PS-V5, PS-M5 a PS-T5. Tyto tabulky publikují ta zaměstnání, která jsou ve své podskupině zaměstnání (čtyřmístný KZAM-R) zastoupena alespoň třemi organizačními jednotkami a zároveň deseti zaměstnanci. Uvedené počty organizačních jednotek a zaměstnanců ukazují na zastoupení ve výběrovém souboru. V ostatních tabulkách jsou počty zaměstnanců uváděny v % a jejich účelem je přiblížit relativní zastoupení publikovaných kategorií. Údaje o počtech zaměstnanců z této publikace neslouží jako zdroj informací o počtech zaměstnanců v krajích, ty zjišťují šetření ČSÚ – podnikové výkaznictví a výběrové šetření pracovních sil (viz www.czso.cz).

Statistické charakteristiky používané ve výsledkových tabulkách:

1. decil	První decil je hodnota, pod kterou leží 10 % nejnižších hodnot sledovaného znaku.
1. kvartil	První kvartil je hodnota, pod kterou leží 25 % nejnižších hodnot sledovaného znaku.
Medián	Medián je hodnota uprostřed vzestupně uspořádané řady hodnot sledovaného znaku, polovina hodnot je nižší než medián a druhá polovina je vyšší než medián.
3. kvartil	Třetí kvartil je hodnota, nad kterou leží 25 % nejvyšších hodnot sledovaného znaku.
9. decil	Devátý decil je hodnota, nad kterou leží 10 % nejvyšších hodnot sledovaného znaku.
Průměr	Průměr je počítán jako vážený (případně nevážený) aritmetický průměr sledovaného znaku.

Ostatní symboly používané ve výsledkových tabulkách:

"Neuvedeno"	Symbol "Neuvedeno" označuje kategorii zaměstnanců, u které nebyl uveden kód příslušné třídící charakteristiky.
"*"	Symbol "*" označuje položku vstupních dat vypočítanou, ale nezveřejnitelnou z důvodu nedostatečného počtu vstupních hodnot (min. 3 ekonomické subjekty a 10 zaměstnanců).

Hodinový výdělek v podnikatelské sféře

kraj: Jihočeský

Medián hodinového výdělku 95,08 Kč/hod

Index mediánu hodinového výdělku zaměstnanců

meziroční vůči 1. čtvrtletí 2006..... 106,0 %

Diferenciace

1. decil - 10 % hodinových výdělků menších než 57,69 Kč/hod

1. kvartil - 25 % hodinových výdělků menších než 72,94 Kč/hod

Medián - 50 % hodinových výdělků menších než 95,08 Kč/hod

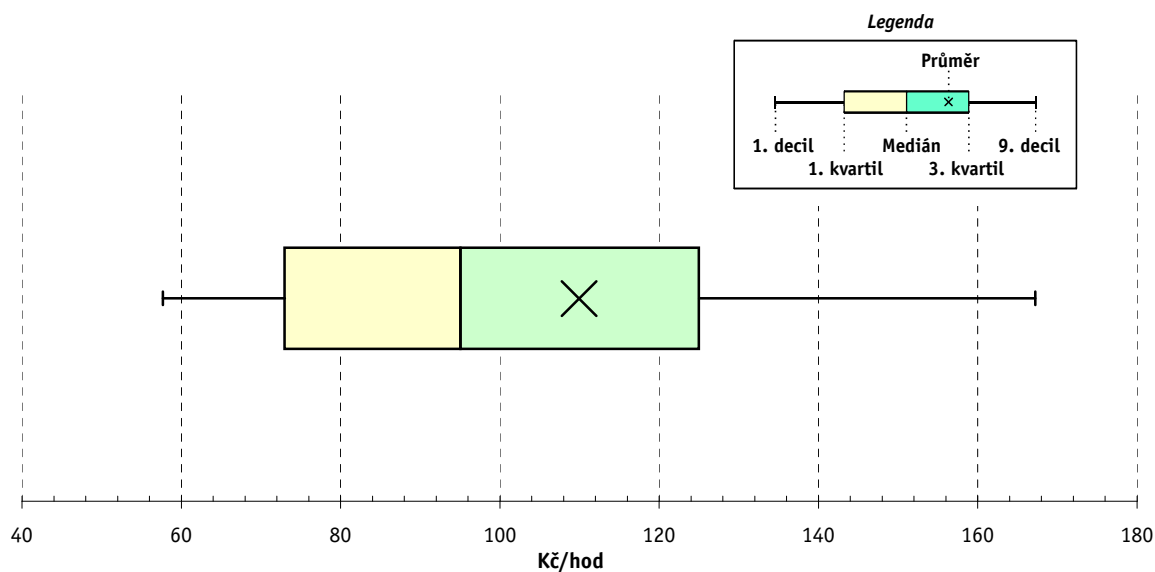
3. kvartil - 25 % hodinových výdělků větších než 125,00 Kč/hod

9. decil - 10 % hodinových výdělků větších než 167,22 Kč/hod

Průměr hodinového výdělku 109,93 Kč/hod

Podíl zaměstnanců s podprůměrným

hodinovým výdělkem 64,0 %

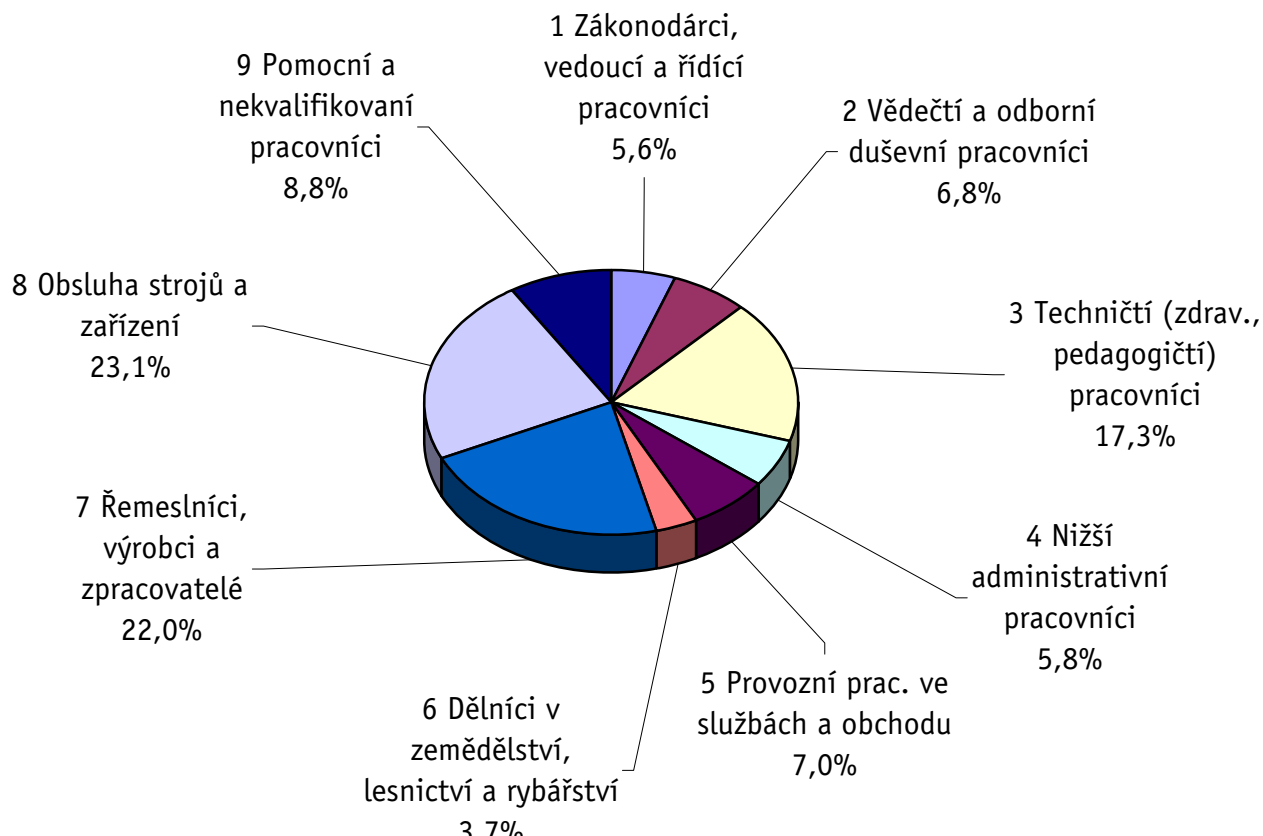


**Hodinový výdělek
podle hlavních tříd zaměstnání KZAM-R**

kraj: Jihočeský

Hlavní třída zaměstnání KZAM-R	Struktura zaměstnanců	Medián	Diferenciace		Průměr
			1. decil	9. decil	
	%	Kč/hod	Kč/hod	Kč/hod	Kč/hod
1 Zákonodárci, vedoucí a řídící pracovníci	5,6	170,00	84,07	391,97	219,56
2 Vědečtí a odborní duševní pracovníci	6,8	144,45	60,94	255,20	158,82
3 Techničtí (zdrav., pedagogičtí) pracovníci	17,3	124,30	78,78	205,48	136,65
4 Nižší administrativní pracovníci	5,8	89,00	63,06	132,00	95,01
5 Provozní prac. ve službách a obchodu	7,0	63,23	50,93	99,90	70,91
6 Dělníci v zemědělství, lesnictví a rybářství	3,7	77,84	51,69	109,28	81,86
7 Řemeslníci, výrobci a zpracovatelé	22,0	97,24	62,80	140,25	100,31
8 Obsluha strojů a zařízení	23,1	89,29	63,03	132,47	94,48
9 Pomocní a nekvalifikovaní pracovníci	8,8	62,02	36,13	105,68	67,78
C E L K E M - podnikatelská sféra	100	95,08	57,69	167,22	109,93

Struktura zaměstnanců dle hlavních tříd KZAM - R



1. čtvrtletí 2007**RSCP - podnikatelská sféra**

PS-V2

**Hodinový výdělek
podle věkových kategorií**

kraj: Jihočeský

Věková kategorie	Struktura zaměstnanců	Medián	Diferenciace		Průměr
			1. decil	9. decil	
	%	Kč/hod	Kč/hod	Kč/hod	Kč/hod
do 20 let	0,5	65,32	51,35	90,97	69,00
20 - 29 let	18,0	89,86	57,20	144,34	97,13
30 - 39 let	25,0	98,85	59,84	180,67	115,92
40 - 49 let	23,7	99,01	58,79	180,18	115,58
50 - 59 let	27,2	95,00	58,33	165,19	110,00
60 a více let	5,6	86,71	50,01	155,18	103,80
C E L K E M - podnikatelská sféra	100	95,08	57,69	167,22	109,93

1. čtvrtletí 2007**RSCP - podnikatelská sféra**

PS-V4

**Hodinový výdělek
podle vzdělání**

kraj: Jihočeský

Vzdělání	Struktura zaměstnanců	Medián	Diferenciace		Průměr	
			1. decil	9. decil		
	%	Kč/hod	Kč/hod	Kč/hod	Kč/hod	
KKOV						
Základní a nedokončené	A-C	9,7	72,01	48,10	110,61	76,62
Střední bez maturity	D,E,H,J	50,2	87,73	56,34	134,19	92,75
Střední s maturitou	K-M	29,6	109,50	65,00	185,19	122,12
Vyšší odborné a bakalářské	N,R	2,0	120,00	72,30	215,66	139,19
Vysokoškolské	T,V	7,2	177,48	101,01	361,00	219,27
neuvedeno		1,4	85,86	59,00	135,04	94,81
C E L K E M - podnikatelská sféra		100	95,08	57,69	167,22	109,93

**Hodinový výdělek
podle podskupin zaměstnání KZAM-R**

kraj: Jihočeský

Podskupiny zaměstnání KZAM-R	Výběrový soubor		Medián	Diferenciace		Průměr
	počet org.	počet		1. decil	9. decil	
	jednotek	zaměst.	Kč/hod	Kč/hod	Kč/hod	Kč/hod
1210 Ředitelé a prezidenti velkých organizací, podniků	107	162	425,14	144,23	1 161,18	588,02
1221 Vedoucí pracovníci v zemědělství, lesnictví, rybářství a mysliv.	17	114	193,85	131,58	361,49	221,43
1222 Vedoucí pracovníci v průmyslu (ve výrobě)	106	455	251,80	147,07	529,23	311,35
1223 Vedoucí pracovníci ve stavebnictví a zeměměřičtví	22	118	288,57	144,53	511,42	305,30
1224 Vedoucí pracovníci ve velkoobchodě a v maloobchodě	76	630	106,25	65,99	241,61	135,76
1226 Ved. pracovníci v dopr., skladování, telekom. a na pošt. úřadech	35	381	128,56	97,54	257,83	171,44
1227 Vedoucí prac. v organ.zaměřených na poskytování obch.služeb	56	239	267,79	165,50	589,66	338,38
1229 Vedoucí pracovních dílčích celků jinde neuvedení (kult.,zdrav.)	39	114	150,55	106,41	268,75	189,69
1231 Vedoucí pracovníci finančních a hospodářských útvarů	128	308	246,83	135,64	547,76	300,90
1232 Vedoucí pracovníci personálních útvarů a útvarů průmysl. vztahů	46	57	232,00	126,27	589,14	290,35
1233 Vedoucí pracovníci obytných útvarů (včetně průzkumu trhu)	89	183	283,66	134,41	612,98	339,59
1234 Ved. pracovníci reklamních útvarů a útvarů pro styk s veřejností	15	20	283,11	125,65	513,65	305,74
1235 Vedoucí pracovníci zásobovacích útvarů	61	122	215,82	105,94	451,91	259,82
1236 Vedoucí pracovníci výpočetních útvarů	38	58	233,57	153,64	543,02	291,79
1237 Vedoucí pracovníci výzkumných a vývojových útvarů	40	76	274,61	158,36	654,32	343,57
1239 Vedoucí pracovníci ostatních útvarů jinde neuvedení	54	196	206,81	121,61	444,23	256,43
1311 Vedoucí, ředitelé v zemědělství,lesnictví,rybářství a myslivosti	11	43	170,69	84,47	326,94	202,27
1312 Vedoucí, ředitelé v průmyslu (ve výrobě)	39	86	275,30	144,43	646,24	334,01
1313 Vedoucí, ředitelé ve stavebnictví a zeměměřičtví	5	10	437,75	114,66	749,00	414,38
1314 Vedoucí, ředitelé ve velkoobchodu a maloobchodu	50	248	96,89	67,55	218,51	122,72
1315 Vedoucí, ředitelé v restauracích a hotelích	15	30	104,96	75,41	178,85	122,36
1316 Vedoucí, ředitelé v dopravě, sklad., telekom. a na pošt. úřadech	21	93	157,30	126,50	214,01	171,58
1317 Vedoucí, ředitelé v podnicích poskytujících obchodní služby	11	12	371,82	161,25	594,54	375,62
1319 Vedoucí, ředitelé malých organizací ostatní (kult.,zdrav.,škol.)	11	37	161,31	117,03	365,53	219,83
2113 Chemici	10	35	142,39	103,85	183,15	146,18
2119 Ostatní vědci a odborníci v příbuzných oborech jinde neuved.	5	21	154,78	106,43	255,53	175,12
2131 Projektanti a analytici výpočetních systémů	14	44	182,06	120,00	284,16	188,01
2132 Programátoři	25	99	155,78	118,70	273,26	175,69
2139 Ostatní odborníci zabývající se výpoč. tech. jinde neuvedení	62	182	182,56	124,98	333,13	211,43
2142 Projektanti staveb a areálů, stavební inženýři	32	152	171,98	126,54	263,59	189,26
2143 Projektanti elektrotechnických zařízení, elektroinženýři	17	163	268,08	153,05	464,99	290,72
2144 Projektanti elektron.systémů a telekom.sítí, inženýři - elektronici	9	119	216,88	141,11	339,94	227,13
2145 Projektanti a konstruktéři strojních zařízení, strojní inženýři	31	321	181,45	126,15	290,36	200,96
2146 Chemičtí inženýři, technologové	9	22	217,96	182,90	320,27	234,26
2149 Ostatní architekti, projekt., konstruk.a tech.inženýři (tvůr.prac.)	20	72	186,19	124,47	277,86	190,45
2211 Bakteriologové, biolog., ekolog., zoologové a odb.v příb.obor.	19	275	123,55	92,43	193,11	139,60
2213 Agronomové, šlechtitelé a odborníci v příbuzných oborech	17	126	117,19	88,71	208,54	135,86
2221 Lékaři, ordináři (kromě zubních lékařů)	11	425	244,97	159,27	434,84	279,85
2311 Vědeckopedagogičtí pracovníci	4	754	164,32	120,81	280,26	186,60
2411 Odb. prac. na úseku účetnictví, financí, daní, ap., hlavn. účetní	90	278	177,18	120,79	332,45	206,30
2412 Odbor. pracovníci na úseku zaměstnaneckých, personálních věcí	33	63	155,90	112,62	269,27	184,39
2413 Odborní pracovníci v bankovníctví a pojišťovnictví	47	837	168,45	115,85	297,12	189,64
2419 Ostatní odborní pracovníci v oblasti podnikání	51	270	236,72	139,50	432,36	267,74
2421 Právníci, právní poradci (mimo advokacie a soudnictví)	24	35	241,43	163,51	359,45	259,46

**Hodinový výdělek
podle podskupin zaměstnání KZAM-R**

kraj: Jihočeský

Podskupiny zaměstnání KZAM-R	Výběrový soubor		Medián	Diferenciace		Průměr
	počet org.	počet		1. decil	9. decil	
	jednotek	zaměst.	Kč/hod	Kč/hod	Kč/hod	Kč/hod
2429 Ostatní odborníci v právní oblasti jinde neuvedení	5	13	108,47	96,24	215,47	138,40
2433 Odborní pracovníci v informacích (např. vti)	9	23	174,42	128,87	288,22	201,97
2441 Ekonomové - vědeckí pracovníci, specialisté, experti	59	293	182,02	104,00	372,41	214,13
2447 Tlumočníci a překladatelé	8	10	137,09	92,03	281,28	167,27
2451 Spisovatelé, autoři, kritikové, novináři, redaktori	11	86	120,62	78,74	164,12	122,41
2470 Odborní administrativní pracovníci jinde neuvedení	33	171	113,50	61,98	166,09	120,37
3111 Technici ve fyzikálních a příbuzných oborech	9	58	120,35	91,10	177,62	127,09
3112 Stavební technici	74	590	157,83	106,36	242,81	170,34
3113 Elektrotechnici	54	694	179,37	118,51	255,78	188,86
3114 Elektronici a technici v radiokomunikacích a telekomunikacích	24	169	139,31	89,12	257,19	160,67
3115 Strojírenští technici	65	1 658	148,32	96,00	225,84	156,44
3116 Chemičtí technici	28	128	144,41	88,11	196,69	143,77
3118 Technici v kartografii, kresliči a zeměměřiči	41	192	136,12	96,33	208,18	145,50
3119 Ostatní techničtí pracovníci jinde neuvedení	151	1 555	135,30	90,84	207,71	145,27
3121 Poradci ve výpočetní technice	31	135	177,22	112,05	405,00	227,25
3122 Operátoři a obsluha výpočetní techniky	55	153	131,39	84,03	212,00	145,28
3123 Operátoři průmyslových robotů, nc strojů	4	28	126,33	101,85	200,06	133,46
3129 Ostatní technici ve výpočetní technice jinde neuvedení	16	45	157,78	97,36	230,95	166,49
3132 Obsluha zařízení pro záznam zvuku,obrazu,operátoři kamery	6	19	119,94	81,52	167,78	118,66
3134 Obsluha lékařských zařízení	3	75	143,20	85,34	208,72	146,74
3151 Kolaudační technici a technici protipožární ochrany	8	36	172,26	124,82	204,84	173,81
3152 Bezpečnostní tech.a tech. pro kontrolu zdravotní nezávadnosti	65	339	119,59	68,04	202,35	130,24
3160 Technici železničního provozu	12	587	152,62	129,08	170,19	153,10
3211 Technici a laboranti v oblasti biologie a v příbuzných oborech	15	164	111,26	76,46	158,76	117,04
3212 Technici v agronomii, v lesnictví a v zemědělství	41	568	124,03	85,38	165,34	125,08
3226 Rehabilitační a fyzioterapeutičtí pracovníci (vč. odb. masérů)	4	78	95,45	78,71	109,75	99,59
3231 Ošetřovatelé, všeobecné zdravotní sestry	3	750	115,46	93,27	140,82	115,52
3342 Pedagogové v oblasti dalšího vzdělávání	5	20	213,48	162,71	338,55	233,32
3411 Zprostředkovatelé finanč. transakcí, obchodu s cennými papíry	9	97	118,71	88,61	205,70	139,30
3412 Pojišťovací agenti	22	146	118,02	91,68	251,82	146,14
3414 Konzultanti a organizátoři zájezdů	5	12	117,14	91,19	185,60	127,77
3415 Obchodní cestující, profes. poradci v obchodě, obch.zástupci	101	454	165,79	101,19	293,27	194,41
3416 Nákupčí	109	475	126,87	82,37	218,37	143,78
3417 Odhadci a zbožíznalci	11	29	118,74	71,18	218,25	129,37
3419 Ostatní pracovníci - obchodní zprostředkovatelé jinde neuved.	5	35	99,76	76,95	172,61	120,30
3421 Obchodní agenti	100	691	124,74	80,21	224,86	144,19
3422 Odbytoví a přepravní agenti	101	485	129,70	79,12	207,93	142,71
3431 Odborné sekretářky, sekretáři	84	242	104,07	86,04	160,82	117,60
3433 Pracovníci v oblasti účetnictví, fakturace, rozpočet., kalkulace	230	1 622	113,27	79,48	182,05	126,57
3434 Pracovníci v oblasti statistiky a matematiky	21	44	102,60	74,43	161,66	112,24
3435 Pracovníci v oblasti práce a mezd (kromě účetních)	43	76	119,08	84,30	187,05	127,39
3436 Referenti osobních oddělení	69	148	130,75	88,00	213,55	141,63
3439 Ostatní odborní administrativní pracovníci jinde neuvedení	131	633	113,10	74,51	193,25	126,67
3453 Detektivové, kriminalisté	4	15	51,81	48,25	147,81	71,45

**Hodinový výdělek
podle podskupin zaměstnání KZAM-R**

kraj: Jihočeský

Podskupiny zaměstnání KZAM-R		Výběrový soubor		Medián	Diferenciace		Průměr
		počet org. jednotek	počet zaměst.		1. decil	9. decil	
				Kč/hod	Kč/hod	Kč/hod	Kč/hod
3471	Aranžéři, průmysloví a komerční návrháři, bytoví architekti	21	40	85,53	61,42	188,30	108,84
4112	Kancelářští a manipul. prac. a obsl. zařízení na zpracování textu	18	25	90,89	65,70	127,35	93,78
4113	Pracovníci přípravy dat výpočetní techniky	23	80	81,86	59,91	144,98	94,48
4115	Sekretářky, sekretáři	132	422	103,48	76,27	150,55	110,39
4121	Nižší účetní	51	155	92,31	65,26	130,35	95,34
4123	Nižší finanční, daňoví úředníci a úředníci v příbuzných oborech	18	86	146,25	95,45	218,97	157,34
4131	Úředníci ve skladech	140	1 119	91,90	68,61	128,99	96,31
4132	Úředníci ve výrobě (např. výrobní plánovači)	39	197	121,55	80,48	174,47	126,60
4133	Úředníci v dopravě a v přepravě (dispečeri, kontrolori apod.)	39	212	118,69	80,88	152,00	119,58
4141	Řadoví knihovníci, archiváři, evidenční pracovníci	16	25	89,46	75,00	132,64	94,94
4142	Poštovní doručovatelé, úředníci v třídárnách	9	1 189	80,69	70,42	102,28	84,77
4190	Ostatní nižší úředníci jinde neuvedení	24	51	103,97	63,00	210,50	123,57
4211	Pokladníci (v bankách, pojišťovnách, spořitelnách, na poště)	59	185	101,32	78,73	144,88	108,96
4212	Úředníci na přepážkách a směnárnicí	51	782	95,45	80,72	129,97	101,74
4213	Pokladníci v obchodě, společném stravování apod.	51	908	68,39	55,55	85,57	70,66
4214	Prodavači vstupenek, jízdenek apod.	11	179	105,60	57,67	131,54	101,08
4215	Bookmakeři, krupiéři a úředníci sázkových kanceláří	16	201	97,84	69,84	185,52	112,06
4221	Úředníci cestovních kanceláří	7	16	104,42	77,91	178,55	111,23
4222	Recepční	20	50	89,22	56,78	113,43	87,65
4223	Telefonisté	14	65	79,51	64,92	102,65	81,74
4224	Informátoři	15	64	87,53	58,39	115,68	89,25
5121	Pracovníci dohlížející nad obsluhujícím personálem, hospodyně	20	59	79,21	51,00	128,19	85,17
5122	Kuchaři	47	455	66,73	54,27	104,65	75,02
5123	Číšníci, servírky	7	58	76,27	56,23	92,42	75,28
5161	Hasiči, požárníci	7	93	136,39	89,36	162,59	127,70
5169	Ostatní pracovníci ochrany a ostrahy jinde neuvedení	42	789	65,51	51,00	95,37	69,79
5211	Prodavači v obchodech	138	2 783	63,89	52,00	89,60	68,69
6111	Pěstitelé polních plodin	13	35	63,09	50,13	84,78	65,11
6113	Zahradníci a pěstitelé zahradních plodin a sazenic	6	31	79,10	57,60	91,56	75,01
6121	Chovatelé hospodářských zvířat (kromě drůbeže a včel)	20	353	80,88	61,61	107,44	85,38
6122	Chovatelé drůbeže	4	39	57,00	50,00	68,70	59,97
6141	Dělníci pro pěstění a ošetřování lesa	13	405	68,47	56,63	101,27	73,32
6142	Dělníci pro těžbu dřeva (kromě obsluhy pojezdných zařízení)	9	188	107,36	76,65	165,50	115,35
7121	Zedníci pracující s tradičními materiály (bambus, hlína atd.)	7	69	75,93	58,81	93,16	75,67
7122	Zedníci, kameníci, omítkáři	52	874	97,16	72,00	140,76	102,61
7123	Betonáři, děl.specializovaní na pokládání betonových povrchů	6	59	93,87	87,14	102,91	95,70
7124	Tesaři a truhláři	26	191	92,17	73,66	125,00	94,87
7125	Stavební montážníci	4	15	79,25	73,20	90,51	80,68
7129	Ost. stavební dělníci hlavní stav. výroby a prac.v ost. oborech	30	165	92,00	76,88	110,24	93,12
7136	Instalatéři, potrubáři, stavební zámečníci, klempíři	43	414	99,56	77,84	156,38	109,14
7137	Stavební a provozní elektrikáři	38	184	104,24	75,10	140,25	108,06
7141	Malíři a tapetáři	10	29	70,89	61,75	113,18	79,96
7142	Lakýrníci a pracovníci v příbuzných oborech	18	101	97,92	83,45	128,00	102,77
7211	Formíři a jádraři	4	128	98,85	80,78	117,49	99,17

**Hodinový výdělek
podle podskupin zaměstnání KZAM-R**

kraj: Jihočeský

Podskupiny zaměstnání KZAM-R	Výběrový soubor		Medián	Diferenciace		Průměr
	počet org.	počet		1. decil	9. decil	
	jednotek	zaměst.	Kč/hod	Kč/hod	Kč/hod	Kč/hod
7212 Svářeči, řezači plamenem a páječi	29	387	111,82	84,36	152,81	117,34
7213 Výrobci a opraváři výrobků a dílů z plechů	11	331	101,06	69,49	137,79	102,56
7221 Kováři, obsluha kováčích lisů, obsluha bucharů	14	144	103,96	78,02	129,36	103,27
7222 Nástrojaři, kovomodeláři, kovodělníci, zámečníci	108	2 137	108,89	79,23	153,62	113,01
7223 Seřizovači a obsl. obráběcích strojů (kromě autom. a poloaut.)	49	2 025	115,09	80,36	158,23	118,48
7224 Brusiči, leštiči a ostříči nástrojů	26	283	108,20	74,94	147,17	111,22
7231 Mechanici a opraváři motorových vozidel	53	518	98,09	73,87	137,42	102,32
7234 Mechanici a opraváři kolejových vozidel	7	352	107,17	77,98	141,59	110,21
7235 Mechanici a opraváři obráběcích, zeměd. strojů a prům. zařízení	67	1 014	123,30	76,76	165,91	122,65
7239 Ostatní mechanici a opraváři strojů a zařízení bez elektro j.n.	33	378	109,44	75,00	154,90	112,83
7241 Elektromech., opraváři a seřizovači různých typů elektr. zařízení	113	1 961	96,24	75,06	166,73	108,03
7242 Mechanici, opraváři a seřizovači elektr. částí aut, letadel, lodí	13	171	101,62	85,11	137,65	108,06
7243 Mechanici, seřizovači, opraváři elektronických zařízení	24	331	107,95	80,82	138,55	110,25
7246 Montéři a opraváři silnoproudých elektrických vedení	12	128	124,40	89,27	148,97	122,87
7311 Výrobci, mechanici a opraváři přesných přístrojů a zařízení	12	35	93,28	65,80	129,38	98,25
7321 Výrobci hrnčíř., porcel. zboží, žáruvzd.výrobků, brus.kotoučů	3	211	151,01	71,87	183,60	139,38
7324 Malíři skla a keramiky a prac. v přib.obor. (vč.výrobců zrcadel)	6	37	146,78	88,49	165,82	134,63
7341 Tiskaři, sazeči (kromě obsluhy tiskárenských strojů)	5	20	110,08	93,80	174,78	124,14
7411 Zpracovatelé masa, ryb vč. uzenářů a konzervovačů masa a ryb	20	698	88,78	66,11	113,79	90,19
7412 Zpracovatelé pekárenských a cukrářských výrobků	17	226	61,37	51,46	84,02	65,59
7415 Ochutnávači potravin a nápojů	3	107	112,90	73,56	127,15	103,11
7419 Ostatní zpracovatelé - výrobci potravinářských výrobků	17	101	103,77	63,25	132,18	100,36
7421 Impregnační a úpraváři dřeva	10	325	115,88	75,58	142,60	113,33
7422 Umělečtí truhláři, řezbáři, výrobci a opraváři výrobků ze dřeva	16	117	91,99	54,71	134,54	92,02
7423 Seřizovači a seřizovači-obsluhovači dřevoobráběcích strojů	4	71	112,73	85,91	150,55	115,44
7435 Modeláři a střihači textilu, kůží a podobných materiálů	6	60	70,00	57,69	97,88	76,10
7436 Švadleny, vyšíváči a pracovníci v příbuzných oborech	8	518	62,56	48,10	85,12	65,00
7437 Čalouníci a pracovníci v příbuzných oborech (vč. autočalouníků)	5	26	82,36	74,71	93,98	84,20
7439 Ost. dělníci při výrobě textilu, oděvů a výrobků z kůží, kožešin	6	49	65,20	56,64	103,30	74,52
8122 Obsluha zařízení ve slévárnách (taviči, slévači)	7	470	94,70	74,00	124,01	96,90
8123 Obsluha zařízení na tepelné zpracování kovů	11	57	112,63	90,92	156,70	115,94
8126 Obsluha zařízení na úpravu kovového odpadu	5	36	89,50	77,16	94,80	88,18
8131 Obsluha pecí na výrobu skla a keramiky	3	55	130,72	81,74	171,49	122,14
8139 Obsluha ostatních zařízení na výrobu skla a keramiky	5	284	120,59	71,34	163,67	118,82
8141 Obsluha pily a jiného zařízení na zpracování dřeva	10	563	81,54	64,23	106,54	84,16
8143 Obsluha zařízení na výrobu papíru, kartonu a lepenky	3	207	97,46	66,25	124,03	97,78
8149 Obsluha ostatních zařízení na zpracování dřeva a v papírnách	7	663	88,29	68,35	112,70	89,32
8159 Obsluha ostatních zařízení při chemické výrobě jinde neuvedená	22	421	114,09	86,35	141,33	114,36
8161 Obsluha zařízení při výrobě a rozvodu elektřiny	12	174	147,62	93,09	211,00	150,28
8162 Obsluha parních turbín, ohřevů a motorů	40	239	87,91	57,80	136,82	94,57
8163 Obsluha zařízení při úpravě, čištění a rozvodu vody	36	498	100,05	75,38	135,18	103,83
8171 Obsluha automatických nebo poloautomatic. montážních linek	15	481	86,34	62,77	131,68	92,25
8172 Obsluha průmyslových robotů	3	25	54,76	51,50	140,63	74,44
8180 Obsluha strojů a zařízení pro práce na železničním svršku	15	71	116,00	92,00	126,22	111,76

**Hodinový výdělek
podle podskupin zaměstnání KZAM-R**

kraj: Jihočeský

Podskupiny zaměstnání KZAM-R	Výběrový soubor		Medián	Diferenciace		Průměr
	počet org.	počet		1. decil	9. decil	
	jednotek	zaměst.	Kč/hod	Kč/hod	Kč/hod	Kč/hod
8211 Obsluha automat. nebo poloaut. obráběcích strojů (kromě 722)	30	1 296	102,29	74,76	135,12	104,45
8223 Obsluha strojů při konečné úpravě a nanášení ochran. povlaků	11	123	104,03	68,50	137,38	106,43
8231 Obsluha strojů na výrobu pryžových výrobků (např. obuvi)	3	41	78,70	63,24	94,96	79,02
8232 Obsluha strojů na výrobu plastových výrobků (vč. laminování)	12	762	101,87	62,70	132,32	99,54
8240 Obsluha automat. nebo poloautomat. dřevoobráběcích strojů	5	270	80,89	63,37	107,85	83,32
8251 Obsluha tiskárenských strojů	7	83	97,51	68,54	150,26	108,30
8255 Obsluha strojů na výrobu předmětů z papíru (vč. celofánu)	3	259	74,66	60,30	107,43	81,25
8263 Obsluha šicích a vyšívacích strojů	7	513	90,93	66,18	111,28	89,95
8264 Obsluha strojů na bělení, barvení, čištění, praní, žehlení textilu	9	90	70,94	55,26	112,61	77,90
8273 Obsluha strojů na mletí zrn a koření	4	56	100,63	80,55	124,13	100,74
8274 Obsluha strojů na zpracování mouky, výrobu pečiva, čokolády	3	204	71,40	55,03	103,15	75,20
8275 Obsluha strojů na zpracování ovoce, zeleniny a ořechů	3	81	118,00	77,79	141,00	113,64
8278 Obsluha strojů na výrobu nápojů	4	16	94,65	84,56	141,81	104,03
8281 Montážní dělníci montující mechanická zařízení (stroje, vozidla)	9	1 042	124,36	85,01	145,39	119,08
8282 Montážní dělníci montující elektrická zařízení	6	1 230	75,61	57,00	90,00	73,78
8284 Montážní dělníci montující výrobky z kovů, pryže a plastů	12	783	83,35	59,00	113,37	85,42
8287 Montážní dělníci montující výrobky z kombinovaných materiálů	4	828	66,89	50,68	85,87	67,71
8290 Obsluha jiných stacionárních zařízení a ostatní montážní dělníci	15	165	73,03	58,59	108,93	92,19
8311 Strojvedoucí	16	593	159,82	142,81	168,40	155,35
8313 Dělníci zabezpečující sestavování vlaků (brzdaři, výhybkáři)	15	672	122,06	103,61	134,40	120,57
8321 Řidiči osobních a malých dodávkových automobilů, taxikáři	47	266	95,92	78,43	153,68	105,52
8323 Řidiči autobusů, trolejbusů a tramvají	9	861	98,67	82,33	125,67	101,15
8324 Řidiči nákladních automobilů a tahačů	121	1 658	96,68	70,65	133,62	100,49
8326 Řidiči speciálních vozidel	9	141	91,89	79,03	109,38	93,47
8331 Obsluha zemědělských a lesních strojů	31	347	83,28	65,00	135,76	94,82
8332 Obsluha zemních a příbuzných strojů	35	163	109,37	81,48	158,74	114,09
8333 Obsluha jeřábů, zdvihacích a podobných manipulačních zařízení	23	173	86,87	66,93	113,76	90,11
8334 Obsluha vysokozdvížných a ostatních motorových vozíků	61	594	104,22	74,24	136,37	106,21
9132 Pomocníci a uklízeči v kancelářích, hotelích, nemocnicích ap.	164	1 078	58,56	48,10	78,00	61,25
9141 Domovníci, správci domu	29	49	77,03	52,36	109,62	79,34
9152 Vrátní, hlídači, uváděči a šatnářky	48	708	58,91	49,68	82,85	63,00
9154 Pracovníci odečítající stav elektroměrů, plynůměrů a vodoměrů	3	10	88,91	79,78	103,53	89,73
9161 Sběrači odpadků, popeláři	4	81	64,20	47,99	76,94	63,86
9162 Metaři, čistíči záchodků, žump, kanálů a podobných zařízení	3	15	117,21	52,96	143,71	102,71
9169 Ostatní pracovníci v příbuzných oborech jinde neuvedení	3	41	73,42	56,11	106,58	75,32
9211 Pomocní a nekvalifikovaní dělníci v zemědělství	12	38	76,07	49,00	97,08	73,80
9312 Pomocní a nekvalif. dělníci na stavbách a údržbě silnic, přehrad	7	21	89,04	63,94	101,82	86,51
9313 Pomocní a nekvalifikovaní dělníci na stavbách budov	7	41	75,03	63,31	88,31	76,48
9321 Pomocní a nekvalifikovaní montážní a manipulační dělníci	58	2 052	68,58	49,78	108,83	73,26
9322 Ruční balíči a pytlotači	13	186	68,35	55,50	90,42	71,84
9323 Dělníci nádvorní skupiny (pomocní montéři)	24	409	76,75	25,00	110,27	73,47
9331 Řidiči vozidel poháněných ručně nebo nožně	6	53	107,85	83,79	143,09	110,96
9333 Vazači a nosiči břemen, přístavní dělníci (dokaři)	19	68	88,16	61,59	121,08	88,53
9339 Pomocní a nekvalif. pracovníci v dopravě, ve skladech, v telek.	76	799	81,13	63,04	106,29	84,32

1. čtvrtletí 2007

RSCP - podnikatelská sféra

PS-V6

Hodinový výdělek
podle kategorie zaměstnání

kraj: Jihočeský

Kategorie zaměstnání	Struktura zaměstnanců	Medián	Diferenciace		Průměr
			1. decil	9. decil	
	%	Kč/hod	Kč/hod	Kč/hod	Kč/hod
D Manuální pracovníci	64,3	85,32	54,65	129,38	89,58
T Nemanuální pracovníci	35,7	123,77	71,97	235,28	146,53
Relace D/T (%)		68,9	75,9	55,0	61,1
C E L K E M - podnikatelská sféra	100	95,08	57,69	167,22	109,93

manuální pracovníci - zaměstnanci s převážně manuálním charakterem práce (hlavní třída KZAM-R 6-9 a vybraná zaměstnání hl. třídy 5)

nemanuální pracovníci - zaměstnanci s převážně nemanuálním charakterem práce (hlavní třída KZAM-R 1-4 a vybraná zaměstnání hl. třídy 5)

1. čtvrtletí 2007

RSCP - podnikatelská sféra

PS-V8

Hodinový výdělek
podle pohlaví

kraj: Jihočeský

Pohlaví	Struktura zaměstnanců	Medián	Diferenciace		Průměr
			1. decil	9. decil	
	%	Kč/hod	Kč/hod	Kč/hod	Kč/hod
M Muž	59,7	105,45	66,27	184,62	122,73
Ž Žena	40,3	79,75	52,87	136,44	90,98
Relace Ž/M (%)		75,6	79,8	73,9	74,1
C E L K E M - podnikatelská sféra	100	95,08	57,69	167,22	109,93

**Hrubá měsíční mzda a její složky, diferenciacce, placená doba
v podnikatelské sféře**

kraj: Jihočeský

Medián hrubé měsíční mzdy 17 050 Kč/měs

Diferenciace

1. decil - 10 % hodinových výdělků menších než	10 671 Kč/měs
1. kvartil - 25 % hodinových výdělků menších než	13 195 Kč/měs
Medián - 50 % hodinových výdělků menších než	17 050 Kč/měs
3. kvartil - 25 % hodinových výdělků větších než	22 239 Kč/měs
9. decil - 10 % hodinových výdělků větších než	29 665 Kč/měs

Průměr hrubé měsíční mzdy 19 861 Kč/měs

Vybrané složky hrubé měsíční mzdy

prémie a odměny	16,3 %
příplatky za přesčas	0,8 %
příplatky ostatní	4,3 %
náhrady	6,4 %
odměny za pohotovost	0,2 %

Průměrná placená doba 174,1 hod/měs

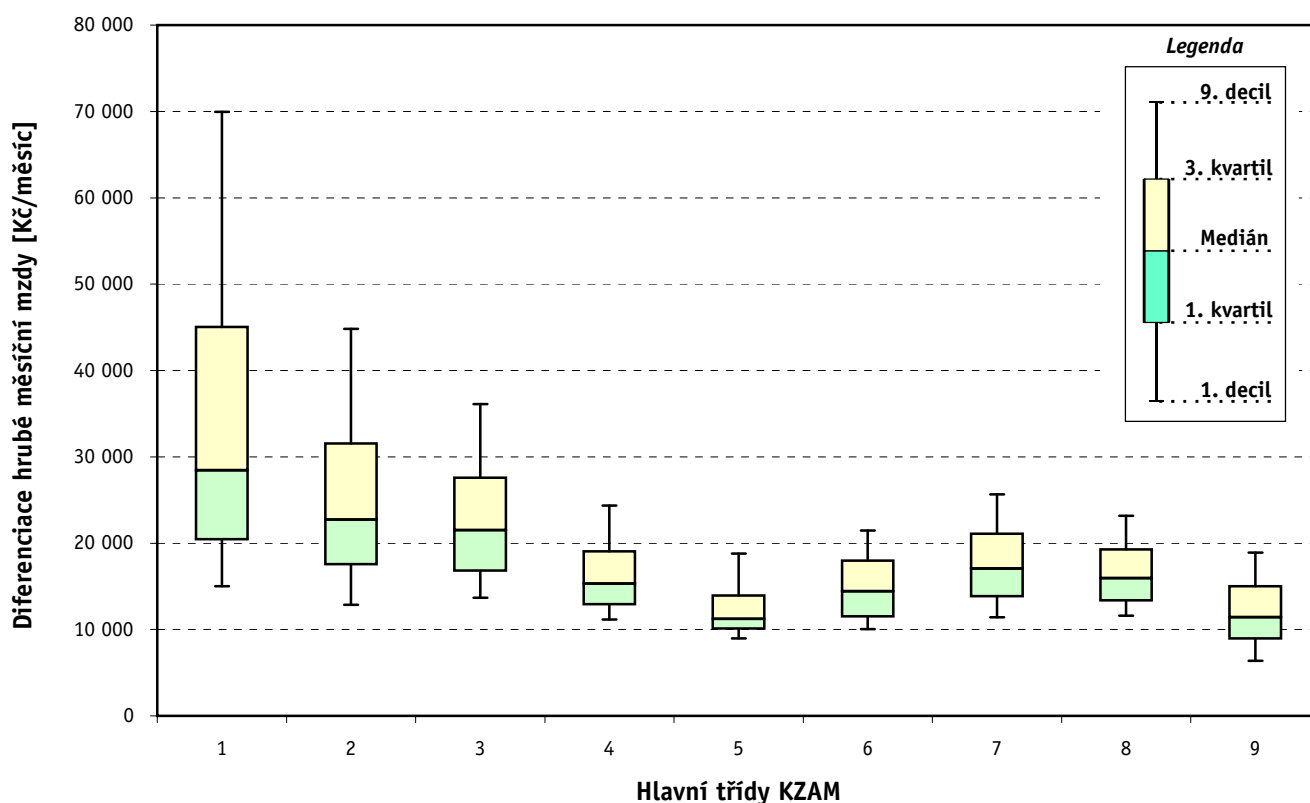
Hrubá měsíční mzda a její složky, diference, placená doba
podle hlavních tříd zaměstnání KZAM-R

kraj: Jihočeský

Hlavní třída zaměstnání KZAM - R	Struktura zaměstnanců	Medián
	%	Kč/měs

1 Zákonnodárci, vedoucí a řídící pracovníci	6,1	28 430
2 Vědečtí a odborní duševní pracovníci	6,9	22 709
3 Techničtí (zdrav., pedagog.) pracovníci	18,6	21 500
4 Nižší administrativní pracovníci	5,9	15 296
5 Provozní pracovníci ve službách a obchodu	6,3	11 223
6 Dělníci v zemědělství, lesnictví a rybářství	3,5	14 435
7 Řemeslníci, výrobci a zpracovatelé	22,2	17 066
8 Obsluha strojů a zařízení	23,0	15 945
9 Pomocní a nekvalifikovaní pracovníci	7,5	11 401

C E L K E M - podnikatelská sféra	100	17 050
--	------------	---------------



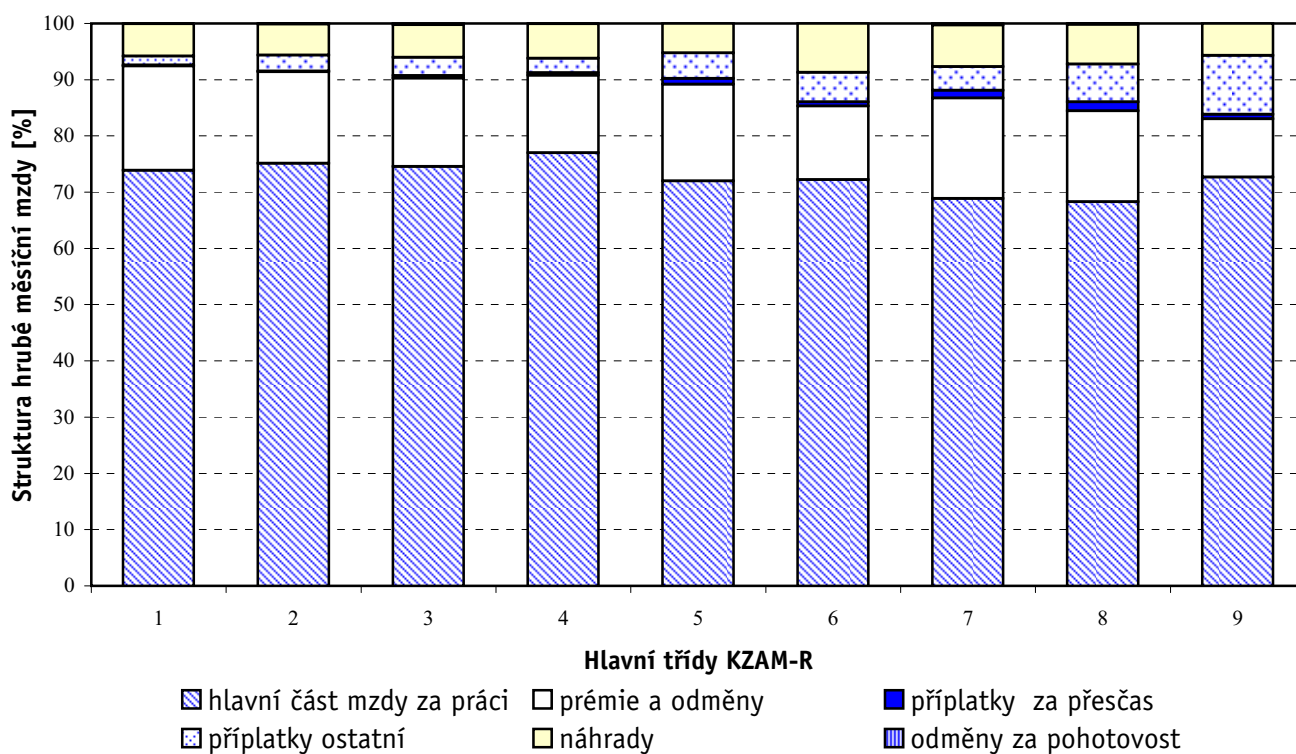
**Hrubá měsíční mzda a její složky, diferenciace, placená doba
podle hlavních tříd zaměstnání KZAM-R**

kraj: Jihočeský

Diferenciace				Průměr	Vybrané složky hrubé měsíční mzdy					Placená doba
1. decil	1. kvartil	3. kvartil	9. decil		prémie a odměny	příplatky za přesčas	příplatky ostatní	náhrady	odměny za pohotovost	
Kč/měs	Kč/měs	Kč/měs	Kč/měs	Kč/měs	%	%	%	%	%	hod/měs

15 001	20 434	45 046	69 967	38 845	18,6	0,2	1,6	5,7	0,1	171,8
12 875	17 532	31 545	44 807	27 347	16,3	0,1	2,9	5,6	0,1	170,9
13 686	16 800	27 572	36 097	24 298	15,7	0,5	3,2	5,8	0,2	171,4
11 172	12 918	19 063	24 344	16 825	13,8	0,5	2,6	6,2	0,1	170,7
8 983	10 102	13 949	18 814	12 740	17,2	1,0	4,5	5,2	0,0	175,2
10 037	11 497	17 975	21 477	15 467	13,1	0,8	5,3	8,7	0,0	177,6
11 425	13 837	21 097	25 648	17 968	17,9	1,4	4,2	7,4	0,3	175,7
11 599	13 336	19 279	23 156	16 765	16,2	1,6	6,7	7,1	0,2	176,1
6 359	8 939	15 018	18 918	11 966	10,3	0,8	10,5	5,7	0,0	174,4

10 671	13 195	22 239	29 665	19 861	16,3	0,8	4,3	6,4	0,2	174,1
--------	--------	--------	--------	--------	------	-----	-----	-----	-----	-------



1. čtvrtletí 2007**RSCP - podnikatelská sféra****Hrubá měsíční mzda a její složky, diferenciacie, placená doba
podle podskupin zaměstnání KZAM-R**

kraj: Jihočeský

Podskupiny zaměstnání KZAM-R	Počet zaměstnanců přepočtený podle placených měsíců	Medián
		Kč/měs
1210 Ředitelé a prezidenti velkých organizací, podniků	156	75 466
1221 Vedoucí pracovníci v zemědělství, lesnictví, rybářství a myslivosti	107	29 530
1222 Vedoucí pracovníci v průmyslu (ve výrobě)	441	42 234
1223 Vedoucí pracovníci ve stavebnictví a zeměměřičství	112	44 667
1224 Vedoucí pracovníci ve velkoobchodě a v maloobchodě	577	19 289
1226 Vedoucí pracovníci v dopravě, skladování, telekomunik. a na poštovních úřadech	329	21 130
1227 Vedoucí pracovníci v organizacích zaměřených na poskytování obchodních služeb	227	49 300
1229 Vedoucí pracovních dílčích celků jinde neuvedení (kulturních, zdravotn., školských)	109	26 259
1231 Vedoucí pracovníci finančních a hospodářských (správních) útvarů	300	39 715
1232 Vedoucí pracovníci personálních útvarů a útvarů průmyslových vztahů	56	32 082
1233 Vedoucí pracovníci obytných útvarů (včetně průzkumu trhu)	167	46 440
1234 Vedoucí pracovníci reklamních útvarů a útvarů pro styk s veřejností	20	47 590
1235 Vedoucí pracovníci zásobovacích útvarů	117	36 191
1236 Vedoucí pracovníci výpočetních útvarů	55	38 495
1237 Vedoucí pracovníci výzkumných a vývojových útvarů	69	44 008
1239 Vedoucí pracovníci ostatních útvarů jinde neuvedení	187	34 351
1311 Vedoucí, ředitelé v zemědělství, lesnictví, rybářství a myslivosti	41	27 356
1312 Vedoucí, ředitelé v průmyslu (ve výrobě)	74	46 582
1314 Vedoucí, ředitelé ve velkoobchodu a maloobchodu	229	16 395
1315 Vedoucí, ředitelé v restauracích a hotelích	28	19 532
1316 Vedoucí, ředitelé v dopravě, skladování, telekomunikacích a na poštovních úřadech	90	25 825
1319 Vedoucí, ředitelé malých organizací ostatní (kultura, zdravotnictví, školství)	36	24 210
2113 Chemici	34	19 597
2119 Ostatní vědci a odborníci v příbuzných oborech jinde neuvedení	20	25 333
2131 Projektanti a analytici výpočetních systémů	42	32 809
2132 Programátoři	94	25 092
2139 Ostatní odborníci zabývající se výpočetní technikou jinde neuvedení	174	28 935
2142 Projektanti staveb a areálů, stavební inženýři	143	28 914
2143 Projektanti elektrotechnických zařízení, elektroinženýři	161	39 887
2144 Projektanti elektronických systémů a telekomunikačních sítí, inženýři - elektronici	115	36 690
2145 Projektanti a konstruktéři strojních zařízení, strojní inženýři	313	30 968
2146 Chémici inženýři, technologové	22	35 510
2149 Ostatní architekti, projektanti, konstruktéři a techničtí inženýři (tvůrčí pracovníci)	68	29 185
2211 Bakteriologové, biologové, ekologové, zoologové a odborníci v příbuzných oborech	124	21 238
2213 Agronomové, šlechtitelé a odborníci v příbuzných oborech	90	21 600
2221 Lékaři, ordináři (kromě zubních lékařů)	386	43 558
2311 Vědeckopedagogičtí pracovníci	485	26 078
2411 Odborní pracovníci na úseku účetnictví, financí, daní, apod., hlavní účetní	262	28 405
2412 Odborní pracovníci na úseku zaměstnaneckých, personálních věcí	59	24 458
2413 Odborní pracovníci v bankovníctví a pojišťovnictví	757	32 093
2419 Ostatní odborní pracovníci v oblasti podnikání	248	43 587
2421 Právníci, právní poradci (mimo advokacie a soudnictví)	32	40 816
2429 Ostatní odborníci v právní oblasti jinde neuvedení	13	23 135
2433 Odborní pracovníci v informacích (např. vti)	20	29 862

RSCP - podnikatelská sféra

PS-M5

Hrubá měsíční mzda a její složky, diferenciace, placená doba podle podskupin zaměstnání KZAM-R

kraj: Jihočeský

Diferenciace				Průměr	Vybrané složky hrubé měsíční mzdy					Placená doba
					prémie a odměny	příplatky za přesčas	příplatky ostatní	náhrady	odměny za pohotovost	
1. decil	1. kvartil	3. kvartil	9. decil							
Kč/měs	Kč/měs	Kč/měs	Kč/měs	Kč/měs	%	%	%	%	%	hod/měs
25 000	43 551	135 932	243 750	109 851	24,3	0,0	0,4	5,5	0,0	168,9
19 983	22 736	40 644	51 662	34 776	15,9	0,4	3,8	8,7	0,0	168,5
23 937	31 846	62 189	93 955	53 409	20,7	0,2	1,1	5,2	0,2	167,4
24 724	32 935	59 766	73 905	48 936	18,2	0,2	0,4	4,1	0,0	173,9
12 828	15 660	26 652	46 491	25 769	19,1	0,4	2,2	6,2	0,1	174,0
16 122	18 030	32 084	49 686	28 953	20,1	0,1	1,7	7,0	0,9	163,5
28 752	36 226	81 273	133 333	69 849	25,0	0,0	1,2	5,4	0,0	170,3
18 861	22 887	31 756	45 527	31 147	9,7	0,2	7,2	7,9	0,1	170,6
22 450	29 102	60 073	100 926	52 766	22,0	0,2	2,2	5,5	0,1	168,2
21 695	25 338	57 496	89 150	46 775	14,9	0,3	1,1	5,8	0,0	168,1
22 245	31 332	74 448	134 474	64 651	29,6	0,1	1,1	5,6	0,1	168,3
20 198	31 500	68 783	101 705	54 325	20,2	0,1	1,1	3,2	0,0	165,6
17 606	24 778	52 068	76 393	43 743	15,8	0,2	1,4	6,7	0,1	168,5
25 170	33 290	51 599	87 254	47 249	12,1	0,2	1,8	6,4	0,0	168,0
26 584	30 061	59 966	83 824	56 557	22,8	0,1	2,6	5,4	0,7	166,3
19 758	25 923	46 571	84 394	47 987	25,1	0,1	1,7	7,1	0,1	167,1
12 960	15 647	45 672	52 323	31 822	21,4	0,0	0,7	7,5	0,0	168,8
22 932	31 109	57 367	75 000	48 608	17,7	0,2	0,2	4,0	0,0	168,7
11 005	12 910	22 913	38 348	20 783	22,6	0,6	2,4	6,9	0,1	176,3
15 085	15 790	22 850	32 000	21 836	18,6	0,3	0,6	5,1	0,0	175,7
20 503	23 009	30 001	41 866	28 337	24,3	0,3	1,0	8,0	0,0	166,5
16 358	21 218	33 195	71 466	39 056	10,5	0,0	5,1	3,4	0,1	167,5
14 398	17 800	23 217	27 828	21 220	4,0	0,3	0,9	6,6	0,0	164,1
18 608	20 565	33 075	35 088	28 328	12,8	0,0	1,1	9,0	0,0	163,1
20 800	22 230	44 523	92 042	41 059	19,2	0,0	4,4	2,6	0,3	171,2
19 325	22 555	39 723	56 399	32 745	11,7	0,2	4,5	4,5	0,6	169,4
20 355	22 741	46 671	65 811	39 391	13,9	0,5	3,8	4,5	0,5	168,1
18 458	22 701	42 315	50 663	34 113	15,7	0,0	4,2	5,4	0,4	166,8
24 925	32 059	73 020	81 357	49 102	16,7	0,1	6,2	5,5	0,6	161,3
23 481	28 212	47 652	62 885	39 712	11,9	0,5	0,9	6,8	1,1	169,2
20 677	24 224	38 186	48 718	32 972	17,2	0,5	1,7	6,2	0,0	168,7
21 748	29 100	40 128	50 588	35 173	10,5	0,1	0,3	6,9	0,0	165,3
20 300	24 320	35 300	44 863	31 302	14,4	0,1	0,8	7,2	0,0	167,1
16 053	17 912	25 503	31 192	22 905	3,8	0,0	4,1	5,6	0,0	171,4
16 800	17 471	27 247	32 585	23 501	7,0	0,2	5,5	6,7	0,0	171,9
27 752	34 550	55 008	71 149	46 682	27,0	0,0	1,1	7,1	0,2	172,8
20 434	22 710	33 203	45 762	30 139	2,3	0,0	19,0	6,3	0,0	171,6
19 901	22 761	38 855	61 610	35 659	12,3	0,2	2,3	5,2	0,0	168,0
18 062	20 505	35 262	48 966	37 344	23,9	0,1	2,2	3,4	0,0	167,8
21 347	25 302	41 696	58 700	37 818	18,4	0,0	0,6	4,7	0,0	168,4
23 411	30 782	60 447	86 636	51 902	12,9	0,1	1,6	5,5	0,1	169,9
27 533	29 899	54 967	63 295	43 231	7,2	0,0	4,3	6,6	0,4	168,5
17 112	21 129	29 750	42 096	26 217	19,8	0,0	4,4	5,8	0,0	167,8
21 200	25 352	45 900	82 020	41 170	21,5	0,0	1,6	4,4	0,0	169,5

1. čtvrtletí 2007**RSCP - podnikatelská sféra****Hrubá měsíční mzda a její složky, diferenciacie, placená doba
podle podskupin zaměstnání KZAM-R**

kraj: Jihočeský

Podskupiny zaměstnání KZAM-R	Počet zaměstnanců přepočtený podle placených měsíců	Medián
		Kč/měs
2441 Ekonomové - vědečtí pracovníci, specialisté, experti	239	31 489
2451 Spisovatelé, autoři, kritikové, novináři, redaktori	75	22 077
2470 Odborní administrativní pracovníci jinde neuvedení	157	19 095
3111 Technici ve fyzikálních a příbuzných oborech	56	17 579
3112 Stavební technici	552	27 852
3113 Elektrotechnici	667	32 560
3114 Elektronici a technici v radiokomunikacích a telekomunikacích	160	23 530
3115 Strojírenští technici	1 572	25 177
3116 Chemičtí technici	121	21 714
3118 Technici v kartografii, kresliči a zeměměřiči	181	22 094
3119 Ostatní techničtí pracovníci jinde neuvedení	1 451	22 748
3121 Poradci ve výpočetní technice	113	29 105
3122 Operátoři a obsluha výpočetní techniky	142	22 364
3123 Operátoři průmyslových robotů, nc strojů	24	22 958
3129 Ostatní technici ve výpočetní technice jinde neuvedení	41	25 600
3132 Obsluha zařízení pro záznam zvuku,obrazu,operátoři kamery	17	21 400
3134 Obsluha lékařských zařízení	69	24 832
3151 Kolaudační technici a technici protipožární ochrany	34	32 208
3152 Bezpečnostní technici a technici pro kontrolu zdravotní nezávadnosti a jakosti	298	20 115
3160 Technici železničního provozu	554	25 417
3211 Technici a laboranti v oblasti biologie a v příbuzných oborech	148	18 715
3212 Technici v agronomii, v lesnictví a v zemědělství	536	21 939
3226 Rehabilitační a fyzioterapeutičtí pracovníci (vč. odborných masérů)	69	16 628
3231 Ošetřovatelé, všeobecné zdravotní sestry	701	19 379
3342 Pedagogové v oblasti dalšího vzdělávání	19	32 836
3411 Zprostředkovatelé finančních transakcí, obchodu s cennými papíry, devizami	92	26 563
3412 Pojišťovací agenti	129	18 370
3414 Konzultanti a organizátoři zájezdů	11	20 213
3415 Obchodní cestující, profesionální poradci v obchodě, obchodní zástupci	421	30 558
3416 Nákupčí	449	20 838
3417 Odhadci a zbožíznalci	27	19 024
3419 Ostatní pracovníci - obchodní zprostředkovatelé jinde neuvedení	28	19 079
3421 Obchodní agenti	655	21 653
3422 Odbytoví a přepravní agenti	441	21 960
3431 Odborné sekretářky, sekretáři	225	17 355
3433 Pracovníci v oblasti účetnictví,fakturace,rozpočetnictví, kalkulace	1 507	19 034
3434 Pracovníci v oblasti statistiky a matematiky	36	18 504
3435 Pracovníci v oblasti práce a mezd (kromě účetních)	69	20 665
3436 Referenti osobních oddělení	138	21 283
3439 Ostatní odborní administrativní pracovníci jinde neuvedení	568	18 993
3453 Detektivové, kriminalisté	13	10 200
3471 Aranžéři, průmysloví a komerční návrháři, bytoví architekti	34	15 489
4112 Kancelářští a manipulační pracovníci a obsluha zařízení na zpracování textu	22	15 678
4113 Pracovníci přípravy dat výpočetní techniky	73	13 349

**Hrubá měsíční mzda a její složky, diference, placená doba
podle podskupin zaměstnání KZAM-R**

kraj: Jihočeský

Diference				Průměr	Vybrané složky hrubé měsíční mzdy					Placená doba
					prémie a odměny	příplatky za přesčas	příplatky ostatní	náhrady	odměny za pohotovost	
1. decil	1. kvartil	3. kvartil	9. decil							
Kč/měs	Kč/měs	Kč/měs	Kč/měs	Kč/měs	%	%	%	%	%	hod/měs
17 147	21 717	45 481	76 497	39 445	13,6	0,2	3,7	5,1	0,0	167,5
15 537	18 105	24 813	30 990	22 724	6,6	0,0	2,5	6,2	0,0	173,8
12 929	15 363	22 875	30 800	21 152	14,3	0,3	2,6	5,4	0,0	169,3
12 617	13 090	23 851	28 130	18 894	5,4	0,2	1,9	6,2	0,1	164,5
18 335	21 845	34 031	40 617	29 631	16,3	0,8	1,7	5,2	0,0	174,0
18 513	22 151	41 178	51 575	33 681	6,0	0,8	9,8	5,0	1,5	167,0
15 561	18 494	38 495	49 751	30 132	18,1	0,5	4,5	6,1	1,7	169,1
16 491	19 867	31 197	37 380	26 248	15,2	0,8	2,6	5,4	0,5	170,4
14 256	18 233	25 358	31 713	22 589	7,4	0,4	3,9	6,5	1,0	166,5
16 753	19 279	27 525	40 011	25 235	8,2	0,2	2,7	4,8	0,2	168,0
15 118	18 157	28 375	34 647	24 422	17,8	0,6	3,0	5,4	0,3	169,2
17 748	21 209	43 574	106 034	62 717	42,5	0,8	3,3	3,4	0,3	172,4
14 109	16 094	29 910	45 500	25 788	11,8	0,8	5,1	4,7	0,6	171,3
18 180	19 065	27 676	34 522	24 664	10,7	6,2	4,0	2,8	0,0	184,3
17 760	21 800	34 697	38 741	29 317	22,1	0,1	3,7	6,4	0,6	168,9
15 849	19 367	25 604	30 865	22 597	10,6	0,2	7,2	5,0	0,1	172,9
14 933	21 444	28 692	30 719	24 635	12,0	0,2	7,1	7,0	0,0	168,9
20 710	27 036	34 218	36 940	31 034	6,3	1,7	13,9	5,8	0,6	182,0
13 861	16 134	27 270	32 575	22 393	10,8	0,8	2,8	5,0	0,4	170,2
21 712	23 824	26 968	28 609	25 329	5,2	1,7	12,8	6,6	0,9	165,2
13 043	15 523	22 438	25 276	19 433	13,9	0,0	0,7	6,9	0,2	172,2
14 274	16 357	26 913	29 924	22 012	8,4	0,2	0,5	13,2	0,0	170,2
13 507	14 957	18 543	18 974	16 480	0,6	0,5	8,1	7,9	0,0	174,9
15 504	16 714	21 196	24 435	19 686	3,9	0,4	8,0	6,2	0,2	168,0
26 912	29 603	57 066	65 680	42 629	11,6	0,0	0,7	5,7	0,2	162,9
17 993	19 930	36 933	46 061	29 960	28,5	0,1	0,4	4,7	0,0	171,6
14 426	15 897	27 258	49 577	26 065	6,3	0,0	0,5	6,4	0,0	172,7
15 175	15 585	23 990	25 656	20 521	13,4	0,1	1,7	8,4	0,0	166,3
17 541	19 733	42 949	57 147	34 179	22,6	0,2	5,2	6,2	0,8	169,1
13 644	16 737	28 354	37 908	24 243	17,1	0,5	1,9	5,6	0,0	169,6
15 023	16 000	26 605	35 930	21 924	8,6	0,1	0,7	7,1	0,0	166,0
12 898	13 252	27 577	30 130	20 636	20,0	0,1	0,0	7,0	0,0	172,1
13 766	16 799	30 480	40 843	25 588	21,7	0,2	2,3	5,2	0,0	169,1
13 646	16 927	28 264	36 544	23 863	22,4	0,3	1,5	5,7	0,0	169,4
13 975	15 305	23 082	27 630	19 944	9,0	0,1	1,5	5,3	0,0	170,1
13 578	15 623	23 983	31 260	21 253	13,0	0,3	2,2	4,8	0,0	169,9
13 300	15 264	23 677	29 463	21 123	14,5	0,2	0,9	6,2	0,0	171,5
14 315	16 250	24 076	32 071	21 605	12,9	0,1	1,1	5,5	0,0	169,5
15 211	17 403	26 655	41 033	24 653	12,5	0,2	2,0	5,3	0,0	167,8
12 879	15 228	25 978	35 748	22 052	8,8	0,3	5,8	5,7	0,1	169,7
8 656	8 760	12 952	26 527	13 139	4,5	0,0	2,8	7,4	0,0	172,4
11 139	12 407	26 656	31 294	19 235	22,9	0,0	0,6	4,7	0,0	167,4
12 093	12 620	18 424	23 295	16 427	5,5	0,1	2,1	4,7	0,3	170,0
10 669	11 311	15 494	22 206	15 264	8,6	0,4	3,1	5,8	0,0	171,8

1. čtvrtletí 2007**RSCP - podnikatelská sféra****Hrubá měsíční mzda a její složky, diferenciacie, placená doba
podle podskupin zaměstnání KZAM-R**

kraj: Jihočeský

Podskupiny zaměstnání KZAM-R	Počet zaměstnanců přepočtený podle placených měsíců	Medián
		Kč/měs
4115 Sekretářky, sekretáři	380	17 054
4121 Nižší účetní	142	15 661
4123 Nižší finanční, daňoví úředníci a úředníci v příbuzných oborech	69	29 937
4131 Úředníci ve skladech	1 010	15 645
4132 Úředníci ve výrobě (např. výrobní plánovači)	185	19 736
4133 Úředníci v dopravě a v přepravě (dispečeri, kontrolori apod.)	193	19 704
4141 Řadoví knihovníci, archiváři, evidenční pracovníci	19	14 872
4142 Poštovní doručovatelé, úředníci v třídírnách	999	13 196
4190 Ostatní nižší úředníci jinde neuvedení	44	18 685
4211 Pokladníci (v bankách, pojišťovnách, spořitelnách, na poště)	170	17 837
4212 Úředníci na přepážkách a směnárnicích	674	15 490
4213 Pokladníci v obchodě, společném stravování apod.	677	12 019
4214 Prodavači vstupenek, jízdenek apod.	161	17 323
4215 Bookmakeři, krupiéři a úředníci sázkových kanceláří	175	17 575
4221 Úředníci cestovních kanceláří	16	18 934
4222 Recepční	44	15 058
4223 Telefonisté	56	14 078
4224 Informátoři	56	14 182
5121 Pracovníci dohlížející nad obsluhujícím personálem, hospodyně	42	14 656
5122 Kuchaři	358	11 671
5123 Číšníci, servírky	46	11 745
5161 Hasiči, požárníci	87	23 671
5169 Ostatní pracovníci ochrany a ostrahy jinde neuvedení	640	11 664
5211 Prodavači v obchodech	2 112	11 241
6111 Pěstitelé polních plodin	29	10 914
6113 Zahradníci a pěstitelé zahradních plodin a sazenic	25	14 372
6121 Chovatelé hospodářských zvířat (kromě drůbeže a včel)	287	14 924
6122 Chovatelé drůbeže	29	10 090
6141 Dělníci pro pěstění a ošetřování lesa	180	10 881
6142 Dělníci pro těžbu dřeva (kromě obsluhy pojízdných zařízení)	158	18 495
7121 Zedníci pracující s tradičními materiály (bambus, hlína atd.)	52	13 667
7122 Zedníci, kameníci, omítkáři	732	16 779
7123 Betonáři, dělníci specializovaní na pokládání betonových povrchů	50	15 325
7124 Tesaři a truhláři	162	15 800
7125 Stavební montážníci	14	13 901
7129 Ostatní stavební dělníci hlavní stavební výroby a pracovníci v ostatních oborech	83	16 763
7136 Instalatéři, potrubáři, stavební zámečníci, klempíři	368	16 816
7137 Stavební a provozní elektrikáři	171	18 397
7141 Malíři a tapetáři	26	13 156
7142 Lakýrníci a pracovníci v příbuzných oborech	93	17 824
7211 Formíři a jádraři	105	17 284
7212 Svářeči, řezači plamenem a páječi	334	19 597
7213 Výrobci a opraváři výrobků a dílů z plechů	266	19 306
7221 Kováři, obsluha kovacích lisů, obsluha bucharů	130	16 227

RSCP - podnikatelská sféra

PS-M5

Hrubá měsíční mzda a její složky, diferenciace, placená doba podle podskupin zaměstnání KZAM-R

kraj: Jihočeský

Diferenciace				Průměr	Vybrané složky hrubé měsíční mzdy					Placená doba
					prémie a odměny	příplatky za přesčas	příplatky ostatní	náhrady	odměny za pohotovost	
1. decil	1. kvartil	3. kvartil	9. decil							
Kč/měs	Kč/měs	Kč/měs	Kč/měs	Kč/měs	%	%	%	%	%	hod/měs
12 447	14 518	20 546	25 222	18 420	13,6	0,2	1,8	5,6	0,0	169,2
11 440	12 699	18 896	22 245	16 427	23,0	0,1	1,6	5,5	0,1	167,4
18 523	21 145	39 010	44 215	31 863	19,9	0,5	1,4	4,2	0,1	172,1
11 984	13 718	19 089	24 349	17 286	13,5	1,0	4,2	6,1	0,1	174,4
13 191	15 854	24 411	29 813	20 872	13,1	1,0	3,1	5,1	0,3	169,7
14 591	17 424	23 123	27 293	20 628	15,4	1,0	6,5	5,8	0,1	169,2
11 470	12 086	17 831	25 525	16 453	13,2	0,1	2,6	3,9	0,2	170,0
11 533	12 164	14 655	16 547	13 783	14,5	0,4	2,4	8,5	0,0	163,9
10 700	13 216	27 739	59 567	28 315	28,6	0,2	1,8	3,5	0,0	173,1
13 312	14 888	23 046	27 282	19 187	12,3	0,0	2,3	5,5	0,0	166,1
13 112	14 147	18 406	26 318	17 862	16,2	0,1	1,5	7,2	0,0	164,3
9 714	10 939	13 132	14 582	12 317	10,9	0,6	2,9	6,9	0,4	173,4
10 126	14 347	19 954	22 539	16 988	5,0	1,1	10,1	6,9	0,0	167,3
12 198	14 011	22 261	32 893	19 927	24,4	0,0	5,4	4,3	0,0	169,7
14 051	15 519	19 615	24 758	18 570	12,2	0,0	1,4	5,1	0,0	169,6
9 326	12 257	16 944	19 399	14 967	7,5	0,9	8,0	4,3	0,0	169,7
11 278	11 893	17 727	24 475	15 684	21,5	0,4	8,4	4,5	0,1	169,0
9 169	12 657	15 635	17 527	14 775	16,7	0,3	4,6	6,0	0,0	167,3
9 664	12 324	18 312	23 801	15 644	6,5	1,2	2,8	4,9	0,0	174,8
9 338	10 248	14 608	17 821	12 966	10,3	0,6	5,8	5,0	0,0	172,9
10 716	11 103	13 284	14 985	12 485	4,2	0,4	4,2	7,0	0,0	167,5
15 226	18 246	26 880	30 192	23 142	8,4	1,8	17,1	5,3	0,7	181,8
9 084	10 056	14 301	17 535	12 652	5,0	2,3	9,1	5,2	0,1	179,2
9 000	9 979	13 141	15 866	12 036	15,1	0,5	4,0	6,9	0,0	173,1
8 677	9 567	12 367	14 604	11 231	13,7	0,3	1,7	8,3	0,0	169,0
11 302	12 091	15 321	15 961	14 055	1,7	0,7	5,5	7,2	0,0	174,4
10 732	12 537	17 701	20 977	15 661	16,0	0,9	7,1	7,6	0,0	178,8
8 482	9 430	11 191	15 119	10 838	24,7	0,4	6,8	7,4	0,0	178,3
8 843	9 573	13 948	18 171	12 270	7,8	0,3	0,5	18,8	0,0	166,2
12 596	14 866	25 241	35 283	21 181	17,5	0,9	2,2	15,1	0,0	169,3
10 495	11 646	14 999	16 661	13 627	12,4	0,8	0,2	9,1	0,0	177,5
12 707	14 648	19 702	22 610	17 548	15,0	1,2	6,5	8,8	0,1	178,7
14 503	14 763	16 600	19 470	16 196	18,4	0,8	7,1	11,0	0,1	169,2
13 160	14 483	18 077	20 171	16 274	17,8	0,6	3,9	8,8	0,0	173,8
12 811	13 347	14 547	15 719	14 122	18,0	0,6	2,0	15,9	0,0	176,5
12 976	14 647	18 086	20 252	16 573	6,4	1,4	0,6	8,1	0,0	180,3
12 832	14 143	19 840	25 370	17 894	13,1	1,3	5,6	7,9	0,5	172,2
12 836	15 310	21 734	25 902	19 129	11,4	1,5	4,9	7,5	0,5	175,5
11 170	12 113	17 025	17 855	14 115	10,4	0,3	2,1	11,5	0,0	172,3
14 276	14 926	20 773	22 896	18 431	16,5	1,0	5,4	7,7	0,0	174,2
13 808	15 427	19 126	21 861	17 638	15,1	1,6	14,8	7,7	0,1	174,6
14 973	16 605	23 256	28 420	20 688	20,1	1,8	7,8	6,3	0,0	176,1
13 498	16 154	23 097	27 238	19 751	3,6	4,2	3,0	6,0	0,0	182,5
13 952	14 952	18 995	20 696	16 837	16,4	1,0	9,0	7,1	0,0	170,2

**Hrubá měsíční mzda a její složky, diferenciacie, placená doba
podle podskupin zaměstnání KZAM-R**

kraj: Jihočeský

Podskupiny zaměstnání KZAM-R	Počet zaměstnanců přepočtený podle placených měsíců	Medián
		Kč/měs
7222 Nástrojaři, kovomodeláři, kovodělníci, zámečníci	1 937	18 644
7223 Seřizovači a obsluha obráběcích strojů (kromě automatických a poloautomatických)	1 843	19 970
7224 Brusíči, leštiči a ostříči nástrojů	258	18 428
7231 Mechanici a opraváři motorových vozidel	453	16 765
7234 Mechanici a opraváři kolejových vozidel	312	18 399
7235 Mechanici a opraváři obráběcích, zemědělských strojů a průmyslového zařízení	919	20 173
7239 Ostatní mechanici a opraváři strojů a zařízení bez elektro jinde neuvedení	350	17 795
7241 Elektromechanici, opraváři a seřizovači různých typů elektrických zařízení	1 832	14 576
7242 Mechanici, opraváři a seřizovači elektrických částí aut, letadel, lodí	151	17 687
7243 Mechanici, seřizovači, opraváři elektronických zařízení	290	18 345
7246 Montéři a opraváři silnoproudých elektrických vedení	115	20 401
7311 Výrobci, mechanici a opraváři přesných přístrojů a zařízení	33	15 741
7321 Výrobci hrnčířského, porcelánového zboží, žáruvzdorných výrobků, brus.kotoučů	183	24 037
7324 Malíři skla a keramiky a pracovníci v příbuzných oborech (vč. výrobců zrcadel)	34	22 515
7341 Tiskaři, sazeči (kromě obsluhy tiskárenských strojů)	17	20 539
7411 Zpracovatelé masa, ryb vč. uzenářů a konzervovačů masa a ryb	612	16 236
7412 Zpracovatelé pekárenských a cukrářských výrobků	174	11 417
7415 Ochutnávači potravin a nápojů	101	17 552
7419 Ostatní zpracovatelé - výrobci potravinářských výrobků jinde neuvedení	86	18 026
7421 Impregnační a úpraváři dřeva	261	18 171
7422 Umělečtí truhláři, řezbáři, výrobci a opraváři výrobků ze dřeva vč. opravářů	92	15 988
7423 Seřizovači a seřizovači-obsluhovači dřevoobráběcích strojů	66	19 033
7435 Modeláři a střihači textilu, kůží a podobných materiálů	44	12 881
7436 Švadleny, vyšíváči a pracovníci v příbuzných oborech	423	11 617
7437 Čalouníci a pracovníci v příbuzných oborech (včetně autočalouníků)	23	14 653
7439 Ostatní dělníci při výrobě textilu, oděvů a výrobků z kůží, kožešin	44	10 694
8122 Obsluha zařízení ve slévárně (taviči, slévači)	393	17 392
8123 Obsluha zařízení na tepelné zpracování kovů	53	18 949
8126 Obsluha zařízení na úpravu kovového odpadu	34	14 921
8131 Obsluha pecí na výrobu skla a keramiky	49	21 160
8139 Obsluha ostatních zařízení na výrobu skla a keramiky	239	22 062
8141 Obsluha pily a jiného zařízení na zpracování dřeva	455	13 821
8143 Obsluha zařízení na výrobu papíru, kartonu a lepenky	176	18 670
8149 Obsluha ostatních zařízení na zpracování dřeva a v papírnách jinde neuvedená	574	14 839
8159 Obsluha ostatních zařízení při chemické výrobě jinde neuvedená	387	15 873
8161 Obsluha zařízení při výrobě a rozvodu elektřiny	167	21 637
8162 Obsluha parních turbín, ohřevů a motorů	207	15 020
8163 Obsluha zařízení při úpravě, čištění a rozvodu vody	458	15 536
8171 Obsluha automatických nebo poloautomatických montážních linek	388	14 285
8172 Obsluha průmyslových robotů	21	9 925
8180 Obsluha strojů a zařízení pro práce na železničním svršku	51	19 142
8211 Obsluha automatických nebo poloautomatických obráběcích strojů (kromě 722)	1 125	17 153
8223 Obsluha strojů při konečné úpravě a nanášení ochranných povlaků	109	18 634
8231 Obsluha strojů na výrobu pryžových výrobků (např. obuvi, pneumatik)	37	12 603

**Hrubá měsíční mzda a její složky, diference, placená doba
podle podskupin zaměstnání KZAM-R**

kraj: Jihočeský

Diference				Průměr	Vybrané složky hrubé měsíční mzdy					Placená doba
					prémie a odměny	příplatky za přesčas	příplatky ostatní	náhrady	odměny za pohotovost	
1. decil	1. kvartil	3. kvartil	9. decil							
Kč/měs	Kč/měs	Kč/měs	Kč/měs	Kč/měs	%	%	%	%	%	hod/měs
13 543	15 808	22 648	27 476	19 767	19,6	1,9	4,5	6,6	0,6	176,4
13 336	16 343	24 238	27 859	20 505	16,6	2,2	9,3	5,1	0,1	176,6
12 885	15 557	21 567	24 262	18 664	17,2	1,6	10,7	6,5	0,2	173,0
12 864	14 611	20 432	23 917	18 003	21,9	1,6	3,8	7,3	0,3	175,8
13 680	15 943	21 655	24 260	18 934	8,4	0,6	9,6	9,3	0,6	163,1
13 496	17 100	24 147	28 678	20 887	17,2	1,8	7,8	6,6	0,5	173,9
12 621	15 016	21 041	25 231	18 528	17,8	1,2	7,8	6,5	0,0	171,0
10 841	11 595	20 614	31 577	17 878	15,9	1,9	5,2	5,0	1,3	172,0
14 950	15 816	19 750	22 351	18 414	11,2	1,2	6,0	9,5	0,4	167,3
12 036	14 896	22 438	26 311	19 007	22,7	1,9	8,5	6,7	0,9	174,1
17 418	18 895	22 469	23 749	20 493	8,8	0,5	10,2	7,7	0,9	164,6
10 045	11 503	20 439	23 386	16 617	11,5	1,2	3,5	5,7	0,8	172,5
13 224	18 800	28 034	29 178	22 858	12,3	0,6	9,2	7,2	0,1	168,9
15 271	17 726	24 864	26 954	22 027	12,5	0,4	10,6	6,9	0,3	167,4
16 948	17 815	23 267	25 804	20 866	18,1	1,8	3,6	9,1	0,0	169,4
11 659	13 701	18 577	20 950	16 391	15,4	2,0	11,0	8,6	0,0	183,5
8 659	10 001	12 585	14 321	11 649	9,6	1,1	3,6	6,9	0,0	172,5
12 284	14 037	18 387	19 304	16 397	5,8	0,7	5,0	8,1	0,0	170,8
12 090	14 625	20 963	23 700	17 944	3,4	2,5	8,6	7,4	0,0	181,5
12 631	15 769	19 854	22 072	18 140	37,5	0,8	2,9	10,8	0,0	172,2
10 573	13 586	19 022	22 609	16 596	37,9	1,1	1,8	7,1	0,1	171,2
15 268	17 177	21 893	27 796	19 941	24,9	2,5	2,2	4,1	0,0	176,8
9 759	10 923	19 409	25 391	16 508	15,6	2,0	2,2	4,5	0,0	179,7
8 549	9 559	14 323	18 764	12 813	14,4	1,1	3,9	5,0	0,0	177,0
12 840	13 335	15 143	18 721	14 778	16,9	1,1	3,7	7,2	0,0	171,3
9 372	10 331	15 539	20 976	13 270	26,4	1,0	2,8	4,3	0,0	167,7
12 819	14 650	20 585	23 978	17 982	14,1	2,9	16,9	6,6	0,0	182,0
15 340	17 829	22 689	26 136	19 998	15,2	1,5	15,7	4,7	0,0	176,2
12 666	13 554	16 308	16 938	14 860	14,5	1,6	1,1	5,0	0,0	172,2
12 479	16 796	24 451	27 009	20 174	13,7	1,7	8,1	5,4	0,0	174,0
12 915	18 423	24 344	26 443	21 198	19,8	1,6	11,4	7,4	0,7	171,9
11 055	12 299	16 308	18 130	14 399	20,1	1,4	3,6	7,2	0,0	170,3
12 160	15 673	22 642	25 334	19 068	15,1	3,3	7,7	5,7	0,0	183,6
11 820	13 271	17 186	19 795	15 498	19,2	1,3	6,5	5,4	0,0	172,5
13 532	14 352	18 267	19 551	16 218	5,5	0,3	18,1	6,6	0,0	167,9
13 808	16 028	27 542	30 669	21 944	5,8	1,1	15,6	6,9	0,8	163,6
10 465	12 792	17 765	20 349	15 298	17,2	3,3	13,1	5,5	0,2	179,0
11 348	12 693	18 009	20 051	15 672	10,0	1,5	8,8	6,5	0,7	169,6
11 207	12 899	17 431	21 230	15 471	16,3	1,1	11,3	9,6	0,0	166,9
9 142	9 175	17 546	22 488	13 089	16,8	1,3	5,5	10,1	0,0	175,3
14 214	16 999	20 531	22 926	18 813	8,2	0,5	6,3	9,6	1,3	168,1
12 822	14 927	19 485	22 199	17 503	19,1	1,4	10,5	6,4	0,1	173,5
11 078	14 308	23 122	27 304	19 418	10,6	2,0	4,4	8,0	0,0	178,9
10 506	11 089	14 549	16 406	12 903	13,2	1,2	0,6	5,9	0,0	169,4

**Hrubá měsíční mzda a její složky, diferenciacie, placená doba
podle podskupin zaměstnání KZAM-R**

kraj: Jihočeský

Podskupiny zaměstnání KZAM-R	Počet zaměstnanců přepočtený podle placených měsíců	Medián
		Kč/měs
8232 Obsluha strojů na výrobu plastových výrobků (vč. laminování)	649	15 553
8240 Obsluha automatických nebo poloautomatických dřevoobráběcích strojů	244	13 464
8251 Obsluha tiskárenských strojů	74	18 708
8255 Obsluha strojů na výrobu předmětů z papíru (vč. celofánu)	200	13 736
8263 Obsluha šicích a vyšivacích strojů	409	16 214
8264 Obsluha strojů na bělení, barvení, čištění, praní, žehlení textilu	71	14 510
8271 Obsluha strojů na zpracování a konzervování masa a ryb	49	15 793
8273 Obsluha strojů na mletí zrn a koření	49	15 642
8274 Obsluha strojů na zpracování mouky, výrobu pečiva, čokolády a cukrovinek	175	14 356
8275 Obsluha strojů na zpracování ovoce, zeleniny a ořechů	70	20 531
8278 Obsluha strojů na výrobu nápojů	15	16 621
8281 Montážní dělníci montující mechanická zařízení (stroje, vozidla)	915	20 711
8282 Montážní dělníci montující elektrická zařízení	1 058	13 000
8284 Montážní dělníci montující výrobky z kovů, pryže a plastů	613	14 430
8287 Montážní dělníci montující výrobky z kombinovaných materiálů	568	12 160
8290 Obsluha jiných stacionárních zařízení a ostatní montážní dělníci	114	13 366
8311 Strojvedoucí	563	25 749
8313 Dělníci zabezpečující sestavování vlaků (brzdaři, výhybkáři)	628	19 997
8321 Řidiči osobních a malých dodávkových automobilů, taxikáři	243	17 861
8323 Řidiči autobusů, trolejbusů a tramvají	761	18 227
8324 Řidiči nákladních automobilů a tahačů	1 448	17 403
8326 Řidiči speciálních vozidel	128	17 594
8331 Obsluha zemědělských a lesních strojů	295	15 125
8332 Obsluha zemních a příbuzných strojů	126	18 200
8333 Obsluha jeřábů, zdvihacích a podobných manipulačních zařízení	148	15 390
8334 Obsluha vysokozdvížných a ostatních motorových vozíků	539	17 565
9132 Pomocníci a uklízeči v kancelářích, hotelích, nemocnicích a jiných zařízeních	752	9 807
9141 Domovníci, správci domu	42	12 650
9152 Vrátní, hlídači, uváděči a šatnářky	529	10 037
9161 Sběrači odpadků, popeláři	58	13 203
9162 Metaři, čistíči záchodků, žump, kanálů a podobných zařízení	12	14 886
9211 Pomocní a nekvalifikovaní dělníci v zemědělství	26	14 022
9312 Pomocní a nekvalifikovaní dělníci na stavbách a údržbě silnic, přehrad	15	15 794
9313 Pomocní a nekvalifikovaní dělníci na stavbách budov	35	14 298
9321 Pomocní a nekvalifikovaní montážní a manipulační dělníci	1 450	12 308
9322 Ruční baliči a pytlovači	148	11 331
9323 Dělníci nádvorní skupiny (pomocní montéři)	325	14 341
9331 Řidiči vozidel poháněných ručně nebo nožně	45	17 753
9333 Vazači a nosiči břemen, přistavní dělníci (dokaři)	59	15 409
9339 Pomocní a nekvalifikovaní pracovníci v dopravě, ve skladech, v telekomunikacích	690	13 862

**Hrubá měsíční mzda a její složky, diference, placená doba
podle podskupin zaměstnání KZAM-R**

kraj: Jihočeský

Diference				Průměr	Vybrané složky hrubé měsíční mzdy					Placená doba
					prémie a odměny	příplatky za přesčas	příplatky ostatní	náhrady	odměny za pohotovost	
1. decil	1. kvartil	3. kvartil	9. decil							
Kč/měs	Kč/měs	Kč/měs	Kč/měs	Kč/měs	%	%	%	%	%	hod/měs
10 330	12 922	18 472	22 074	16 033	13,4	0,8	9,9	6,4	0,0	166,7
10 338	11 731	15 689	18 304	13 919	20,2	1,3	2,9	5,3	0,0	171,4
11 881	13 373	21 357	24 691	18 256	5,5	0,8	11,3	6,4	0,0	168,3
10 740	11 600	16 704	19 662	14 618	6,2	2,9	9,1	7,1	0,0	177,9
11 576	14 205	18 211	20 103	16 181	14,2	3,1	4,8	4,1	0,0	173,0
9 079	9 424	18 766	22 394	14 731	18,9	1,3	10,7	5,6	0,0	172,7
12 124	13 904	18 838	22 614	16 728	23,9	2,5	8,5	6,9	0,0	184,2
13 383	14 207	16 581	17 875	15 521	16,3	0,6	1,1	11,8	0,1	170,4
10 190	11 536	17 337	22 065	15 276	5,6	2,5	9,0	7,6	0,1	181,4
12 857	17 192	23 614	26 067	20 739	7,9	3,1	16,0	6,7	0,0	174,6
14 284	15 249	17 324	22 058	17 382	6,2	0,1	1,8	6,1	0,0	168,1
14 800	17 333	23 010	25 495	20 228	27,8	1,9	10,3	5,3	0,0	172,5
9 713	10 646	13 631	15 621	12 695	11,7	0,4	2,2	7,1	0,0	165,8
10 330	12 679	16 731	19 433	14 861	19,3	1,9	6,3	6,0	0,0	172,3
9 638	10 689	14 109	15 757	12 495	5,5	1,5	6,1	6,3	0,0	175,6
10 937	12 216	14 692	16 534	13 679	11,8	0,8	7,6	4,4	0,0	175,1
23 322	24 603	26 718	27 758	25 379	5,1	1,3	14,4	11,0	0,0	162,4
16 706	18 471	21 344	22 509	19 850	3,9	1,9	16,0	6,6	0,0	165,3
14 554	16 082	22 247	27 055	19 319	11,9	1,2	21,4	6,0	0,0	182,5
15 703	16 772	20 165	22 596	18 703	17,2	2,4	8,5	7,7	1,3	190,2
13 387	15 249	20 444	23 770	18 255	24,8	2,0	6,5	8,3	0,0	183,8
13 971	14 763	19 944	22 930	17 831	10,8	2,3	10,8	6,9	1,7	183,3
11 399	12 864	18 437	25 393	17 341	10,7	2,2	2,9	13,9	0,2	178,6
14 353	16 445	20 076	23 197	18 538	16,3	1,4	6,1	10,0	0,2	181,5
11 973	13 187	18 237	22 532	16 256	22,8	1,9	6,0	5,4	0,2	177,7
13 244	15 626	19 503	23 259	17 940	16,0	1,9	6,0	6,8	0,2	173,4
8 272	8 999	11 315	13 336	10 397	8,5	0,4	4,9	5,9	0,1	170,4
9 533	10 753	16 862	18 998	13 650	14,3	0,8	1,9	5,6	0,2	172,7
7 861	8 625	12 165	14 576	10 702	5,6	1,7	8,7	3,9	0,0	175,6
8 715	11 307	14 283	15 687	12 787	5,7	1,1	16,1	7,5	0,0	177,0
13 087	13 683	20 106	23 249	16 089	7,1	1,1	11,4	11,7	0,0	170,6
8 573	9 961	15 315	17 288	13 470	21,0	0,9	2,7	7,6	0,0	177,4
10 502	13 946	17 172	20 126	15 528	13,3	0,9	0,4	7,6	0,5	175,9
10 598	12 009	15 588	16 675	14 271	19,3	0,5	0,8	11,9	0,0	179,2
9 230	10 465	15 475	18 680	13 208	14,6	1,3	6,4	6,5	0,0	176,9
9 179	10 247	12 266	16 528	12 294	15,6	1,2	3,5	5,5	0,0	171,1
4 466	6 541	16 469	18 929	13 121	13,7	0,4	4,5	6,1	0,0	171,7
13 805	15 296	21 002	23 446	18 362	7,3	0,9	8,7	9,2	0,0	171,1
12 533	13 813	16 403	20 745	15 655	11,8	1,9	3,2	5,6	0,0	179,6
10 563	11 688	16 230	19 003	14 380	13,7	0,9	5,0	7,3	0,1	171,4

**Průměrná měsíční odpracovaná a neodpracovaná doba zaměstnanců
podle podskupin zaměstnání KZAM-R**

kraj: Jihočeský

Podskupiny zaměstnání KZAM-R	Počet zaměstnanců přepočtený podle eviden. měsíců	Odpracovaná doba		Neodpracovaná doba		
		celkem	z toho přesčas	celkem	z toho	
					nemoc	dovolená
		hod/měs	hod/měs	hod/měs	hod/měs	hod/měs
1210 Ředitelé a prezidenti velkých organizací, podniků	157	158,6	0,1	10,3	1,6	7,5
1221 Ved. pracovníci v zemědělství, lesnictví, rybář. a mysliv.	109	153,3	1,7	15,2	2,2	11,8
1222 Vedoucí pracovníci v průmyslu (ve výrobě)	445	157,3	1,1	10,1	1,5	6,9
1223 Vedoucí pracovníci ve stavebnictví a zeměměřictví	114	159,2	1,2	15,2	3,0	11,6
1224 Vedoucí pracovníci ve velkoobchodě a v maloobchodě	596	157,9	2,4	16,0	5,0	9,3
1226 Ved. pracovníci v dopr., skladování, telekom. a na pošt. úř.	338	146,5	0,4	16,9	3,8	9,4
1227 Ved. prac. v organ.zaměřených na poskytování obch.služ.	230	156,4	0,4	13,9	2,1	9,7
1229 Ved. pracovních dílčích celků jinde neuved. (kult.,zdrav.)	111	156,2	0,6	14,4	3,2	8,5
1231 Vedoucí pracovníci finančních a hospodářských útvarů	303	157,1	0,5	11,1	1,0	8,3
1232 Ved. prac. personálních útvarů a útvarů průmysl. vztahů	57	154,9	0,8	13,3	2,7	7,5
1233 Vedoucí pracovníci odbytových útvarů (vč. průzkumu trhu)	169	155,0	0,8	13,3	1,9	9,7
1234 Ved. prac. reklamních útvarů a útvarů pro styk s veřejností	20	158,2	0,9	7,4	0,4	5,6
1235 Vedoucí pracovníci zásobovacích útvarů	119	154,6	1,5	13,9	1,8	10,1
1236 Vedoucí pracovníci výpočetních útvarů	55	157,1	1,3	10,9	1,4	7,4
1237 Vedoucí pracovníci výzkumných a vývojových útvarů	70	156,5	0,5	9,8	0,7	7,4
1239 Vedoucí pracovníci ostatních útvarů jinde neuvedení	192	151,3	1,6	15,8	4,5	9,4
1311 Vedoucí, ředitelé v zemědělství, lesnictví, rybářství	41	158,6	0,0	10,2	0,0	8,5
1312 Vedoucí, ředitelé v průmyslu (ve výrobě)	74	159,9	1,1	8,9	1,5	6,0
1314 Vedoucí, ředitelé ve velkoobchodu a maloobchodu	236	159,2	4,7	16,8	4,8	9,6
1315 Vedoucí, ředitelé v restauracích a hotelích	29	158,6	2,1	17,0	6,6	8,5
1316 Vedoucí v dopravě, sklad., telekomun. a na pošt. úřadech	91	150,2	2,0	16,3	2,4	10,2
1319 Vedoucí, ředitelé malých organizací ostatní (kult.,zdrav.)	36	159,0	0,3	8,5	0,8	6,4
2113 Chemici	34	152,6	1,2	11,5	1,0	8,7
2119 Ostatní vědci a odborníci v příbuz. oborech jinde neuved.	21	148,3	0,1	14,8	5,2	8,4
2131 Projektanti a analytici výpočetních systémů	42	160,0	0,0	11,2	3,2	4,1
2132 Programátoři	95	158,6	0,8	10,7	1,5	6,9
2139 Ostatní odborníci zabývající se výp. tech. jinde neuvedení	177	156,2	1,3	11,9	2,9	7,3
2142 Projektanti staveb a areálů, stavební inženýři	147	152,8	0,1	13,9	3,2	8,1
2143 Projektanti elektrotechnických zařízení, elektroinženýři	162	150,5	0,6	10,8	1,3	8,1
2144 Projektanti elektronických syst. a telekomunikačních sítí	116	156,1	4,0	13,1	2,3	9,5
2145 Projektanti a konstruktéři strojních zařiz., strojní inženýři	317	157,1	3,9	11,6	2,0	7,5
2146 Chemičtí inženýři, technologové	22	154,4	0,8	10,9	0,0	9,0
2149 Ostatní architekti, projektanti, konstrukt.a techn.inženýři	69	152,6	0,8	14,5	3,1	8,8
2211 Bakteriologové, biologové, ekologové, zoologové	127	159,6	0,2	11,8	3,4	7,4
2213 Agronomové, šlechtitelé a odborníci v příbuzných oborech	92	158,9	0,4	12,9	3,1	8,1
2221 Lékaři, ordináři (kromě zubních lékařů)	391	159,6	0,1	13,2	1,4	10,7
2311 Vědeckopedagogičtí pracovníci	490	162,5	0,2	9,1	1,7	7,3
2411 Odborní pracov. na úseku účetnictví, financí, daní, apod.	270	154,4	1,0	14,3	4,6	7,4
2412 Odbor. pracovníci na úseku zaměstnaneckých, pers. věcí	60	157,9	0,5	9,8	2,3	5,5
2413 Odborní pracovníci v bankovníctví a pojišťovnictví	781	152,5	0,4	16,8	4,8	8,8
2419 Ostatní odborní pracovníci v oblasti podnikání	254	154,8	0,3	15,1	3,7	9,6
2421 Právníci, právní poradci (mimo advokacie a soudnictví)	32	155,1	0,3	13,4	0,4	10,4
2429 Ostatní odborníci v právní oblasti jinde neuvedení	13	153,7	0,2	14,0	1,9	10,4
2433 Odborní pracovníci v informacích (např. vti)	20	159,0	0,0	10,5	2,1	7,8

**Průměrná měsíční odpracovaná a neodpracovaná doba zaměstnanců
podle podskupin zaměstnání KZAM-R**

kraj: Jihočeský

Podskupiny zaměstnání KZAM-R	Počet zaměstnanců přepočtený podle eviden. měsíců	Odpracovaná doba		Neodpracovaná doba		
		celkem	z toho přesčas	celkem	z toho	
					nemoc	dovolená
		hod/měs	hod/měs	hod/měs	hod/měs	hod/měs
2441 Ekonomové - vědečtí pracovníci, specialisté, experti	246	153,4	1,7	14,1	4,4	7,3
2451 Spisovatelé, autoři, kritikové, novináři, redaktori	78	157,8	0,0	16,0	5,9	9,2
2470 Odborní administrativní pracovníci jinde neuvedení	163	153,6	1,3	15,7	4,4	7,8
3111 Technici ve fyzikálních a příbuzných oborech	58	149,8	1,0	14,7	4,7	7,9
3112 Stavební technici	566	157,6	2,7	16,6	3,8	11,1
3113 Elektrotechnici	681	153,3	4,8	13,7	3,0	7,1
3114 Elektronici a technici v radiokomunikacích a telekomunik.	165	151,6	3,0	17,5	5,1	9,0
3115 Strojírenští technici	1 609	157,9	5,0	12,4	3,7	6,3
3116 Chemičtí technici	125	150,8	2,3	15,5	4,8	7,9
3118 Technici v kartografii, kresliči a zeměměřiči	185	155,5	1,1	12,5	3,2	6,4
3119 Ostatní techničtí pracovníci jinde neuvedení	1 490	156,3	2,8	13,1	4,1	7,1
3121 Poradci ve výpočetní technice	115	158,0	3,4	14,3	3,6	9,1
3122 Operátoři a obsluha výpočetní techniky	146	157,8	3,6	13,4	4,4	7,3
3123 Operátoři průmyslových robotů, nc strojů	25	173,6	20,7	10,0	4,8	4,1
3129 Ostatní technici ve výpočetní technice jinde neuvedení	42	156,8	0,3	12,1	1,0	9,2
3132 Obsluha zařiz. pro záznam zvuku,obrazu,operátoři kamery	17	163,0	1,7	9,9	3,0	6,0
3134 Obsluha lékařských zařízení	71	152,7	0,7	16,3	5,3	8,7
3151 Kolaudační technici a technici protipožární ochrany	36	165,1	11,2	16,2	6,4	7,4
3152 Bezpečnostní tech.a tech. pro kontrolu zdravotní nezávad.	314	153,7	4,1	16,5	8,1	5,8
3160 Technici železničního provozu	565	151,2	8,2	13,8	2,7	7,5
3211 Technici a laboranti v oblasti biologie a v příbuz. oborech	155	153,8	0,3	18,4	6,7	9,9
3212 Technici v agronomii, v lesnictví a v zemědělství	550	154,1	1,0	16,0	4,2	10,3
3226 Rehabilitační a fyzioterapeutičtí pracovníci	73	153,8	1,8	21,0	7,2	10,7
3231 Ošetřovatelé, všeobecné zdravotní sestry	726	152,8	1,5	15,1	4,9	9,3
3342 Pedagogové v oblasti dalšího vzdělávání	20	141,9	0,1	20,9	8,8	10,0
3411 Zprostředkovatelé finanč. transakcí, obchodu s cen. papíry	94	158,4	0,0	13,2	3,2	8,9
3412 Pojišťovací agenti	134	154,1	0,0	18,6	5,4	8,2
3414 Konzultanti a organizátoři zájezdů	12	141,3	0,4	25,3	12,2	11,5
3415 Obchodní cestující, prof. poradci v obchodě, obch.zástupci	435	152,5	0,7	16,6	5,0	9,0
3416 Nákupčí	461	155,5	2,3	14,0	3,8	7,8
3417 Odhadci a zbožíznalci	27	153,5	0,8	12,5	0,8	10,3
3419 Ostatní pracovníci - obchodní zprostředkovatelé jinde n.	30	150,2	0,3	21,8	9,3	11,2
3421 Obchodní agenti	675	154,3	1,3	14,8	4,4	7,8
3422 Odbytoví a přepravní agenti	458	152,7	1,2	16,6	5,6	8,9
3431 Odborné sekretářky, sekretáři	231	155,9	0,3	14,2	3,3	8,3
3433 Prac. v oblasti účetnictví,fakturace,rozpočet., kalkulace	1 550	156,6	1,2	13,4	4,1	6,7
3434 Pracovníci v oblasti statistiky a matematiky	39	149,8	1,3	21,6	10,5	9,6
3435 Pracovníci v oblasti práce a mezd (kromě účetních)	70	157,5	0,7	11,9	2,5	6,8
3436 Referenti osobních oddělení	141	155,2	1,0	12,6	3,2	6,7
3439 Ostatní odborní administrativní pracovníci jinde neuvedení	585	154,9	1,4	14,6	4,2	7,5
3453 Detektivové, kriminalisté	13	157,5	0,0	15,0	2,5	11,5
3471 Aranžéři, průmysloví a komerční návrhář,bytoví architekti	37	144,9	0,1	22,4	13,0	7,3
4112 Kancelářští pracovníci a obsluha zařiz. na zpracování textu	23	154,4	0,8	15,6	5,2	7,6
4113 Pracovníci přípravy dat výpočetní techniky	75	156,4	1,2	15,4	5,4	7,9

**Průměrná měsíční odpracovaná a neodpracovaná doba zaměstnanců
podle podskupin zaměstnání KZAM-R**

kraj: Jihočeský

Podskupiny zaměstnání KZAM-R	Počet zaměstnanců přepočtený podle eviden. měsíců	Odpracovaná doba		Neodpracovaná doba		
		celkem	z toho přesčas	celkem	z toho	
					nemoc	dovolená
		hod/měs	hod/měs	hod/měs	hod/měs	hod/měs
4115 Sekretářky, sekretáři	393	154,2	0,7	14,9	4,7	7,8
4121 Nižší účetní	147	153,9	0,3	14,7	5,3	7,2
4123 Nižší finanční, daňoví úředníci a úředníci v příb. oborech	71	158,2	1,2	13,9	4,5	7,7
4131 Úředníci ve skladech	1 057	156,5	5,5	17,8	6,9	8,0
4132 Úředníci ve výrobě (např. výrobní plánovači)	192	155,0	4,1	14,6	5,8	6,7
4133 Úředníci v dopravě a v přepravě (dispečeři, kontr. apod.)	201	152,8	5,1	16,2	5,7	7,8
4141 Řadoví knihovníci, archiváři, evidenční pracovníci	22	143,8	0,4	25,3	13,4	4,8
4142 Poštovní doručovatelé, úředníci v třídárnách	1 066	140,7	2,2	23,0	9,0	9,5
4190 Ostatní nižší úředníci jinde neuvedení	44	162,6	3,0	10,4	2,9	6,1
4211 Pokladníci (v bankách, pojišťov., spořitelnách, na poště)	176	150,4	0,2	16,0	5,2	8,3
4212 Úředníci na přepážkách a směnárnicích	711	143,8	0,8	21,0	6,7	9,8
4213 Pokladníci v obchodě, společném stravování apod.	735	149,0	2,4	24,3	13,0	9,4
4214 Prodavači vstupenek, jízdenek apod.	170	147,2	4,7	19,8	8,2	9,8
4215 Bookmakeři, krupiéři a úředníci sázkových kanceláří	182	155,1	0,2	14,5	5,6	7,5
4221 Úředníci cestovních kanceláří	16	159,3	0,0	10,2	1,0	4,9
4222 Recepční	45	157,8	3,2	11,9	5,5	5,7
4223 Telefonisté	59	152,1	3,0	16,7	6,6	7,8
4224 Informátoři	61	144,7	1,2	22,6	11,3	8,3
5121 Pracovníci dohlížející nad obsluh. personálem, hospodyně	44	162,7	5,8	11,8	4,6	6,2
5122 Kuchaři	379	155,2	1,8	17,7	8,9	6,6
5123 Číšníci, servírky	49	149,2	2,3	18,2	7,2	10,3
5161 Hasiči, požárníci	91	163,3	10,4	17,6	8,5	7,5
5169 Ostatní pracovníci ochrany a ostrahy jinde neuvedení	679	159,9	12,7	18,5	8,8	8,0
5211 Prodavači v obchodech	2 259	151,5	2,1	21,4	10,4	8,7
6111 Pěstitelé polních plodin	31	140,7	2,6	28,5	7,2	10,6
6113 Zahradníci a pěstitelé zahradních plodin a sazenic	28	147,6	3,4	26,4	14,2	10,1
6121 Chovatelé hospodářských zvířat (kromě drůbeže a včel)	308	153,4	5,0	25,2	10,8	11,8
6122 Chovatelé drůbeže	32	147,5	1,6	30,3	15,7	11,5
6141 Dělníci pro pěstění a ošetřování lesa	215	113,0	1,0	53,0	25,7	18,1
6142 Dělníci pro těžbu dřeva (kromě obsluhy pojízdných zařiz.)	171	136,1	3,2	32,7	11,4	11,9
7121 Zedníci z tradičních materiálů (bambus, hlína atd.)	56	151,5	4,5	25,7	11,4	10,3
7122 Zedníci, kameníci, omítkáři	790	146,9	5,9	31,6	12,2	13,5
7123 Betonáři, děl.specializovaní na pokládání beton. povrchů	56	137,3	4,1	31,4	16,6	10,1
7124 Tesaři a truhláři	176	145,1	3,1	28,6	13,8	10,7
7125 Stavební montážníci	15	140,6	3,4	35,7	12,9	18,6
7129 Ostatní stavební děl. stav. výroby a prac. v ost. oborech	86	157,9	10,1	21,9	6,1	7,8
7136 Instalatéři, potrubáři, stavební zámečníci, klempíři	388	150,3	6,1	21,5	8,5	10,2
7137 Stavební a provozní elektrikáři	180	154,1	6,9	21,1	7,6	9,1
7141 Malíři a tapetáři	28	140,3	1,4	31,8	11,3	15,9
7142 Lakýrníci a pracovníci v příbuzných oborech	98	153,1	7,0	20,7	8,4	7,4
7211 Formíři a jádraři	116	146,0	9,4	27,5	14,6	8,4
7212 Svářeči, řezači plamenem a páječi	359	154,3	10,0	21,1	11,1	6,1
7213 Výrobci a opraváři výrobků a dílů z plechů	289	157,3	13,6	23,9	13,3	6,9
7221 Kováři, obsluha kovacích lisů, obsluha bucharů	139	148,5	6,6	21,3	9,4	7,7

**Průměrná měsíční odpracovaná a neodpracovaná doba zaměstnanců
podle podskupin zaměstnání KZAM-R**

kraj: Jihočeský

Podskupiny zaměstnání KZAM-R	Počet zaměstnanců přepočtený podle eviden. měsíců	Odpracovaná doba		Neodpracovaná doba		
		celkem	z toho přesčas	celkem	z toho	
					nemoc	dovolená
		hod/měs	hod/měs	hod/měs	hod/měs	hod/měs
7222 Nástrojaři, kovomodeláři, kovodělníci, zámečníci	2 050	156,5	9,8	19,3	8,5	6,8
7223 Seřizovači a obsluha obráběcích strojů	1 959	157,5	11,5	18,4	9,2	5,9
7224 Brusiči, leštiči a ostříči nástrojů	274	152,6	9,5	19,9	8,8	6,7
7231 Mechanici a opraváři motorových vozidel	483	153,1	8,9	22,2	9,3	8,5
7234 Mechanici a opraváři kolejových vozidel	333	139,9	2,5	23,1	9,9	8,8
7235 Mechanici obráběcích, zemědělských strojů a prům. zařiz.	965	155,3	9,3	18,2	6,4	8,0
7239 Ostatní mechanici a opraváři strojů a zařízení bez elektro	363	155,5	6,0	15,3	5,5	6,6
7241 Elektromech.a seřizovači různých typů elektrických zařiz.	1 933	155,1	8,0	16,4	8,3	5,0
7242 Mechanici, opraváři a seřizovači elektr. částí aut, letadel	162	142,5	5,0	24,5	9,7	9,3
7243 Mechanici, seřizovači, opraváři elektronických zařízení	307	153,8	10,3	19,7	7,9	7,7
7246 Montéři a opraváři silnoproudých elektrických vedení	120	145,6	2,4	18,9	6,0	9,3
7311 Výrobci, mechanici a opraváři přesných přístrojů a zařízení	33	160,5	7,2	11,9	3,0	5,7
7321 Výrobci hrnčířského, porcelán. zboží, žáruvzdor. výrobků	197	146,8	3,5	21,7	9,6	6,5
7324 Malíři skla a keramiky a pracovníci v příbuzných oborech	35	150,3	2,7	16,9	4,8	8,5
7341 Tiskaři, sazeči (kromě obsluhy tiskárenských strojů)	19	143,7	5,7	25,1	11,7	9,6
7411 Zpracovatelé masa, ryb vč. uzenářů a konzerv. masa a ryb	676	152,3	11,5	30,0	15,2	11,0
7412 Zpracovatelé pekárenských a cukrářských výrobků	190	148,2	5,1	23,8	12,9	8,4
7415 Ochutnávači potravin a nápojů	108	147,1	4,1	23,6	10,2	9,2
7419 Ostatní zpracovatelé - výrobci potravinářských výrobků	94	155,7	11,0	24,7	11,6	9,5
7421 Impregnační a úpraváři dřeva	295	137,8	3,7	34,0	18,4	10,9
7422 Uměleč. truhláři, řezbáři, výrobci a oprav.výrobků ze dřeva	100	147,7	6,5	23,1	11,0	7,1
7423 Seřizovači a seřizov.-obsluhovači dřevoobráběcích strojů	70	160,9	13,8	15,1	8,2	4,7
7435 Modeláři a stříhači textilu, kůží a podobných materiálů	47	161,5	12,3	17,4	9,5	4,8
7436 Švadleny, vyšíváči a pracovníci v příbuzných oborech	462	155,1	5,8	21,5	12,7	3,4
7437 Čalouníci a pracovníci v příb. oborech (vč.autočalouníků)	26	145,7	6,8	24,9	15,1	5,6
7439 Ostatní dělníci při výrobě textilu, oděvů a výrobků z kůží	47	150,0	4,1	17,3	9,6	5,3
8122 Obsluha zařízení ve slévárně (taviči, slévači)	428	156,6	15,4	24,0	12,6	8,1
8123 Obsluha zařízení na tepelné zpracování kovů	56	158,9	11,8	16,7	8,8	3,2
8126 Obsluha zařízení na úpravu kovového odpadu	36	153,4	7,9	18,2	9,0	6,1
8131 Obsluha pecí na výrobu skla a keramiky	53	153,7	8,2	19,6	8,7	6,4
8139 Obsluha ostatních zařízení na výrobu skla a keramiky	257	149,1	7,5	22,2	10,9	8,2
8141 Obsluha pily a jiného zařízení na zpracování dřeva	502	143,9	6,6	25,6	15,0	6,8
8143 Obsluha zařízení na výrobu papíru, kartonu a lepenky	192	158,7	20,5	23,0	12,7	8,9
8149 Obsluha ostatních zařiz.na zpracování dřeva a v papírnách	619	151,9	8,5	20,0	10,3	6,1
8159 Obsluha ostat. zařízení při chemické výrobě jinde neuved.	409	150,4	6,8	17,0	8,3	7,5
8161 Obsluha zařízení při výrobě a rozvodu elektřiny	171	150,4	5,4	13,1	3,6	7,4
8162 Obsluha parních turbín, ohříváčů a motorů	216	164,7	16,0	13,5	5,9	5,0
8163 Obsluha zařízení při úpravě, čištění a rozvodu vody	475	154,4	6,8	15,0	5,6	7,8
8171 Obsluha automatických nebo poloaut. montážních linek	433	136,4	4,1	29,9	5,6	10,6
8172 Obsluha průmyslových robotů	23	146,4	6,8	28,5	1,9	10,3
8180 Obsluha strojů a zařízení pro práce na železničním svršku	53	146,5	2,7	21,5	4,6	8,9
8211 Obsluha automat. nebo poloaut. obráb.strojů (kromě 722)	1 207	152,2	8,5	20,6	10,8	5,8
8223 Obsluha strojů při konečné úpravě ochranných povlaků	115	157,0	14,8	21,0	8,0	8,3
8231 Obsluha strojů na výrobu pryžových výrobků (např. obuvi)	41	144,5	6,4	24,4	14,9	6,1

**Průměrná měsíční odpracovaná a neodpracovaná doba zaměstnanců
podle podskupin zaměstnání KZAM-R**

kraj: Jihočeský

Podskupiny zaměstnání KZAM-R	Počet zaměstnanců přepočtený podle eviden. měsíců	Odpracovaná doba		Neodpracovaná doba		
		celkem	z toho přesčas	celkem	z toho	
					nemoc	dovolená
		hod/měs	hod/měs	hod/měs	hod/měs	hod/měs
8232 Obsluha strojů na výrobu plast. výrobků (vč. laminování)	699	145,8	3,9	20,6	11,1	6,5
8240 Obsluha automat. nebo poloautom. dřevoobráběcích strojů	263	150,5	7,9	20,3	11,0	5,1
8251 Obsluha tiskárenských strojů	79	147,5	3,8	20,5	10,9	6,9
8255 Obsluha strojů na výrobu předmětů z papíru (vč. celofánu)	223	148,0	14,2	28,3	15,8	9,8
8263 Obsluha šicích a vyšívacích strojů	447	152,0	9,6	20,1	12,9	4,7
8264 Obsluha strojů na bělení, barvení, čištění, praní, žehlení	76	154,3	5,8	18,1	9,5	5,8
8271 Obsluha strojů na zpracování a konzervování masa a ryb	55	154,0	14,2	28,9	17,3	7,9
8273 Obsluha strojů na mletí zrn a koření	53	143,4	4,2	26,6	9,6	12,3
8274 Obsluha strojů na zpracování mouky, výrobu pečiva	191	154,6	16,3	25,4	13,0	10,6
8275 Obsluha strojů na zpracování ovoce, zeleniny a ořechů	76	154,5	8,7	19,6	10,0	7,5
8278 Obsluha strojů na výrobu nápojů	16	146,6	3,5	21,4	11,4	8,2
8281 Montážní dělníci montující mechanická zařízení (stroje)	987	152,4	9,4	19,3	11,3	6,0
8282 Montážní dělníci montující elektrická zařízení	1 151	141,9	2,1	23,7	11,9	5,7
8284 Montážní dělníci montující výrobky z kovů, pryže a plastů	676	148,4	8,8	23,0	14,6	5,2
8287 Montážní dělníci montující výrobky z kombinovaných mat.	642	149,4	5,8	25,4	19,5	4,2
8290 Obsluha jin.stacionárních zařízení a ost. montážní dělníci	123	156,8	5,1	17,9	12,1	3,5
8311 Strojvedoucí	578	140,9	6,1	21,3	3,9	11,2
8313 Dělníci zabezpeč. sestavování vlaků (brzdaři, výhybkáři)	656	147,9	9,5	17,0	6,4	8,3
8321 Řidiči osobních a malých dodávkov. automobilů, taxikáři	251	164,9	8,9	17,3	4,9	8,9
8323 Řidiči autobusů, trolejbusů a tramvají	807	166,0	16,2	23,2	8,8	11,4
8324 Řidiči nákladních automobilů a tahačů	1 518	162,0	13,0	21,1	7,2	10,8
8326 Řidiči speciálních vozidel	134	162,7	13,6	19,9	7,0	10,7
8331 Obsluha zemědělských a lesních strojů	313	146,9	10,8	30,9	8,5	13,5
8332 Obsluha zemních a příbuzných strojů	137	146,3	10,5	34,4	13,9	16,5
8333 Obsluha jeřábů, zdvihacích a podob. manipulačních zařiz.	162	154,8	9,5	22,0	13,1	5,7
8334 Obsluha vysokozdvížných a ostatních motorových vozíků	567	154,4	9,3	18,5	6,0	8,2
9132 Pomocníci a uklízeči v kancelář., hotel., nemocnicích ap.	814	149,1	1,6	21,1	11,3	6,7
9141 Domovníci, správci domu	43	158,2	3,8	14,4	4,9	7,3
9152 Vrátní, hlídači, uváděči a šatnářky	561	157,7	8,4	17,4	8,9	7,2
9161 Sběrači odpadků, popeláři	62	154,3	6,5	22,3	9,1	12,0
9162 Metaři, čističi záchodků, žump, kanálů a podob. zařízení	13	144,3	4,9	25,8	10,0	13,1
9211 Pomocní a nekvalifikovaní dělníci v zemědělství	28	149,2	3,3	28,3	15,2	7,9
9312 Pomocní a nekvalifik. dělníci na stavbách a údržbě silnic	16	152,6	4,6	22,8	8,5	7,6
9313 Pomocní a nekvalifikovaní dělníci na stavbách budov	38	145,4	5,9	33,2	11,2	15,5
9321 Pomocní a nekvalifikovaní montážní a manipulační dělníci	1 596	150,5	9,9	25,5	13,3	7,3
9322 Ruční baliči a pytlotači	161	147,6	7,1	22,8	12,1	5,1
9323 Dělníci nádvorní skupiny (pomocní montéři)	343	152,5	2,8	19,1	9,0	7,3
9331 Řidiči vozidel poháněných ručně nebo nožně	50	140,6	6,1	29,8	16,3	10,6
9333 Vazači a nosiči břemen, přístavní dělníci (dokaři)	62	159,6	12,4	19,4	9,8	6,9
9339 Pomocní a nekvalif. prac. v dopr., ve skladech, v telekom.	742	148,3	5,2	22,7	10,8	8,0



Dodatek

Technický popis šetření

Dodatek – Technický popis šetření

Technický popis šetření přibližuje metodické postupy používané při zpracování podnikatelské sféry Regionální statistiky ceny práce (RSCP-PS). Popis je rozdělen do pěti kapitol: metoda výběru ekonomických subjektů, vstupní údaje, nejdůležitější sledované veličiny, dopočtové metody a definice vybraných pojmů.

1. Metoda výběru ekonomických subjektů

Kapitola popisuje základní soubor šetření, strukturu výběrového souboru a postup při výběru ekonomických subjektů (ES).

1.1. Základní soubor

Základním souborem RSCP-PS jsou aktivní ekonomické subjekty z registru ekonomických subjektů Českého statistického úřadu (ČSÚ), které mají 10 a více zaměstnanců a přísluší do podnikatelské sféry a do institucionálních sektorů: nefinanční podniky, finanční instituce nebo vládní instituce. Ekonomické subjekty, které přísluší do podnikatelské sféry, odměňují zaměstnance mzdou podle § 109, odst. 2 zákona č. 262/2006 Sb., zákoníku práce, ve znění pozdějších předpisů. Způsob odměňování se zjišťuje z registru „Automatizovaného rozpočtového informačního systému“ (ARIS), který je spravován Ministerstvem financí. Registr ekonomických subjektů (RES) je detailně popsán na internetových stránkách ČSÚ (www.czso.cz).

1.2. Struktura výběrového souboru

Statistické šetření RSCP-PS za 1. čtvrtletí 2007 zahrnuje 3197 ekonomických subjektů, které reprezentují přibližně 1325 tisíc zaměstnanců. Strukturu výběrového souboru ISP V-PS bez non-response (dále jen výběrový soubor) ukazují z různých pohledů pro 1. čtvrtletí 2007 následující tabulky.

Výběrový soubor RSCP podnikatelské sféry			
	RSCP-PS Celkem	RSCP-PS – kraj Jihočeský	
		se sídlem v kraji	se sídlem mimo kraj
Počet ekonomických subjektů	3197	194	217
Počet zaměstnanců	1325 tisíc	52 tisíc	23 tisíc

Tabulka 1

Složení výběrového souboru z hlediska odvětvového ukazuje tabulka 2 – Odvětvová skladba výběrového souboru.

Odvětvová skladba výběrového souboru RSCP-PS – kraj Jihočeský		
Sekce OKEČ	Počet ekonomických subjektů	
	se sídlem v kraji	se sídlem mimo kraj
A,B Zemědělství, myslivost, lesnictví a rybolov	24	3
C Těžba nerostných surovin	2	
D Zpracovatelský průmysl	95	50
E Výroba a rozvod elektřiny, plynu a vody	10	5
F Stavebnictví	14	8
G Obchod; opravy motorových vozidel	22	44
H Ubytování a stravování		4
I Doprava, skladování a spoje	8	15
J Finanční zprostředkování	3	42
K Činnosti v oblasti nemovit. a pronájmu; podn. činnosti	9	30
L Veřejná správa a obrana; povinné sociální zabezpečení		4
M Vzdělávání	1	2
N Zdravotní a sociální péče; veterinární činnosti	2	
O Ostatní veřejné, sociální a osobní služby	4	10

Tabulka 2

1.3. Výběr

Výběr ekonomických subjektů v RSCP-PS lze charakterizovat jako jednostupňový stratifikovaný výběr. Výběrovými jednotkami jsou ekonomické subjekty, na které se v případě vybrání vztahuje zpravodajská povinnost. Statistickými jednotkami jsou zaměstnanci, kteří jsou nositeli sledovaných statistických znaků. Základní soubor (ZS) je rozdělen do oblastí (strat) podle:

- regionů (krajů),
- velikostních kategorií,
- odvětvových skupin.

Regionem se z hlediska výběru jednotek rozumí kraj ve smyslu ústavního zákona č. 347/1997 Sb. v platném znění. Ke stratifikaci výběrové opory jsou použity tři velikostní kategorie ekonomických subjektů uvedené v tabulce 3 – Velikostní kategorie pro výběr. Stratifikační třídění obsahuje dvanáct odvětvových skupin z vybraných institucionálních sektorů podnikatelské sféry. Vymezení strat je provedeno na základě podobnosti v charakteru ekonomické činnosti a podobnosti v zaměstnanecké struktuře.

V jednotlivých oblastech ZS vzniklých jeho rozdělením dle příslušných stratifikačních kritérií, je vybrán stanovený podíl ekonomických subjektů.

Největší subjekty s 250 a více zaměstnanci jsou zařazeny do šetření všechny (výběr s pravděpodobností rovnou 1). Menší subjekty s 10 až 249 zaměstnanci jsou vybírány v jednotlivých strzech systematickým náhodným výběrem s nestejnými pravděpodobnostmi bez vracení. Pravděpodobnosti výběru se liší podle velikosti subjektu a jejich výše je určena výběrovým podílem uvedeným v tabulce 3. Výběrový soubor ekonomických subjektů s 10 až 249 zaměstnanci se obměňuje metodou rotujícího panelu s periodou rotace devět let, tzn. k plné obměně dojde za devět let.

Velikostní kategorie pro výběr		
Kategorie	Počet zaměstnanců	Výběrový podíl [%]
1	10 až 49	4,5
2	50 až 249	15
3	250 a více	100

Tabulka 3

2. Vstupní údaje

Kapitola popisuje sběr dat do šetření RSCP-PS, nejdůležitější vstupní údaje a používané klasifikace a číselníky.

2.1. Sběr dat

Ekonomické subjekty, na které se vztahuje zpravodajská povinnost, vykazují do statistického šetření RSCP-PS údaje o všech zaměstnancích v pracovním poměru. Vybraná zpravodajská jednotka předává data na Ministerstvo práce a sociálních věcí, které je orgánem vykonávajícím státní statistickou službu. Termínem pro předání dat od respondenta je konec měsíce následujícího po skončení sledovaného období.

Předávaná data mají formu databázových souborů a obsahují informace o zaměstnavateli a zaměstnancích. U více než 90 % respondentů je zdrojem dat pro šetření mzdový a personální systém. Datové soubory jsou předávány ve více než 90 % případů elektronickou poštou, zbylá část respondentů posílá data na disketě případně na papírových formulářích.

Pro kontrolu dat, připravených mzdovým a personálním systémem respondenta, případně pro pořízení vstupních dat, je určen "Pořizovací program ISPV 2006". Je k dispozici na stránkách zpracovatele šetření www.trexima.cz v sekci *Statistika výdělků*.

Pořizovací program řeší i zabezpečení dat při přenosu od respondenta ke zpracovateli. Používá přitom hybridní šifrování s veřejným a privátním klíčem. Veřejný klíč je součástí instalace pořizovacího programu, privátní klíč je uložen na interním serveru zpracovatele. Zašifrovaná data se ukládají do souboru s formátem S/MIME verze 3.

2.2. Nejdůležitější vstupní údaje

Šetření RSCP-PS se čtvrtletní periodicitou monitoruje výdělkovou úroveň a odpracovanou dobu jednotlivých zaměstnání podle klasifikace KZAM-R v České republice.

Hodinový výdělek je přímo zjišťovaný údaj, který je definován jako průměrný hrubý hodinový výdělek zaměstnance v posledním čtvrtletí sledovaného období (§ 351 až § 362 zákona č. 262/2006 Sb., zákoníku práce, ve znění pozdějších předpisů). Jedná se o podíl mzdy za práci a odpracované doby za rozhodné čtvrtletí. Hodinový výdělek je krátkodobým indikátorem výdělkové úrovně.

Hrubá měsíční mzda, vypočtená z hrubé mzdy za sledované období, je druhým indikátorem, který ukazuje výdělkovou úroveň. Hrubá mzda je součtem mzdy za práci, náhrad mzdy a odměn za pracovní pohotovost, které jsou přímo sbíranými položkami. Mzda za práci je definovaná v § 109, odst. 2 zákona č. 262/2006 Sb., zákoníku práce, ve znění pozdějších předpisů. Šetření RSCP-PS sleduje i strukturu hrubé měsíční mzdy, tj. prémie a odměny, příplatky za přesčas, ostatní příplatky, náhrady a odměny za pracovní pohotovost. Hrubá měsíční mzda a její složky se vztahují k celému sledovanému období, které zahrnuje dobu od počátku roku do konce čtvrtletí, za které se šetření provádí.

Šetření RSCP-PS dále sleduje pracovní dobu zaměstnanců. Vstupní věta o zaměstnanci obsahuje odpracovanou dobu od počátku roku a z ní počet přesčasových hodin. Odpracovaná doba u zaměstnanců odměňovaných měsíční mzdou nezahrnuje dobu svátků v jinak pracovních dnech. Věta dále obsahuje celkovou neodpracovanou dobu od počátku roku, z ní počet hodin nemoci a dovolené.

2.3. Klasifikace a číselníky

RSCP používá standardní statistické klasifikace a číselníky (podrobněji popsané na www.czso.cz). Protože je „Čtvrtletní šetření o ceně práce“ součástí programu statistických zjišťování, je použití platných statistických klasifikací závazné jak pro orgán vykonávající státní statistickou službu, tak pro zpravodajské jednotky poskytující údaje pro statistické zjišťování. RSCP používá následující klasifikace a číselníky:

KZAM-R	Klasifikace zaměstnání; vydáno sdělením ČSÚ č. 492/2003 Sb. ze dne 18. prosince 2003 o vydání rozšířené Klasifikace zaměstnání KZAM-R.
CZ-ICSE	Klasifikace postavení v zaměstnání; vydáno sdělením ČSÚ č. 494/2003 Sb. ze dne 18. prosince 2003 o vydání Klasifikace postavení v zaměstnání.

KKOV	Klasifikace kmenových oborů vzdělání; vydáno sdělením ČSÚ č. 320/2003 Sb. ze dne 9. září 2003 o zavedení Klasifikace kmenových oborů vzdělání. Poslední aktualizace byla provedena k 1. únoru 2007 sdělením ČSÚ č. 535/2006 Sb. ze dne 28. listopadu 2006 o aktualizaci Klasifikace kmenových oborů vzdělání.
CZ-NUTS	Klasifikace územních statistických jednotek; vydáno sdělením ČSÚ č. 490/2003 Sb. ze dne 18. prosince 2003 o vydání Klasifikace územních statistických jednotek. Poslední aktualizace byla provedena k 1. květnu 2004 sdělením ČSÚ č. 228/2004 Sb. ze dne 14. dubna 2004 o aktualizaci Klasifikace územních statistických jednotek.
OKEČ	Odvětvová klasifikace ekonomických činností; vydáno sdělením ČSÚ č. 486/2003 Sb. ze dne 18. prosince 2003 o vydání Odvětvové klasifikace ekonomických činností. Poslední aktualizace byla provedena k 1. září 2005 sdělením ČSÚ č. 311/2005 Sb. ze dne 21. července 2005 o aktualizaci Odvětvové klasifikace ekonomických činností.
CZ-GEONOM	Klasifikace zemí; vydáno sdělením ČSÚ č. 487/2003 Sb. ze dne 18. prosince 2003 o vydání Klasifikace zemí. Poslední aktualizace byla provedena k 1. červenci 2005 sdělením ČSÚ č. 243/2005 Sb. ze dne 9. června 2005 o aktualizaci Klasifikace zemí.

3. Nejdůležitější sledované veličiny

Kapitola popisuje nejdůležitější sledované veličiny a kritéria pro zahrnutí zaměstnanců do dalších výpočtů.

3.1. Hodinový výdělek

Hodinový výdělek je přímo zjišťovaná veličina. Do výpočtu charakteristik hodinového výdělku jsou zařazeni zaměstnanci, kteří byli zahrnuti v rozhodném čtvrtletí alespoň jeden den do evidenčního počtu zaměstnanců.

3.2. Hrubá měsíční mzda

Hrubá měsíční mzda se vztahuje k celému sledovanému období, tedy v závislosti na šetřeném čtvrtletí k 1. čtvrtletí, k 1.-2. čtvrtletí, k 1.-3. čtvrtletí a k celému roku. Na rozdíl od hodinového výdělku musí být hrubá měsíční mzda vypočtena z dalších přímo zjišťovaných mzdových položek a nemzdových plnění.

Hrubá mzda je v RSCP definována jako součet mzdy za práci, náhrad mzdy a odměny za pracovní pohotovost. Hrubá měsíční mzda zaměstnance se vypočte podle vzorce:

$$HMM = \frac{MZDA + NAHRADY + POHOTOV}{MESPLAC_prep}$$

kde :

HMM	je hrubá měsíční mzda zaměstnance,
MZDA	je mzda za práci zaměstnance v kumulaci za sledované období (vstupní položka věty o zaměstnanci),
NAHRADY	jsou náhrady mzdy zaměstnance v kumulaci za sledované období (vstupní položka věty o zaměstnanci),
POHOTOV	je odměna za pracovní pohotovost zaměstnance v kumulaci za sledované období (vstupní položka věty o zaměstnanci),
MESPLAC_prep	je počet přepočtených placených měsíců zaměstnance, tj. počet měsíců, odpovídajících součtu odpracované doby a doby, po kterou pobíral náhrady mzdy.

Počet přepočtených placených měsíců MESPLAC_prep je roven počtu kalendářních měsíců v případě, že zaměstnanec s plným pracovním úvazkem po celé sledované období pracoval nebo pobíral náhrady mzdy. Pokud zaměstnanec byl v evidenčním stavu kratší dobu, než sledované období, bude jeho počet placených měsíců zkrácen poměrem počtu pracovních dnů v evidenčním stavu a ve sledovaném období. Podobně se počet placených měsíců zkrátí, pokud zaměstnanec měl jinou absenci, než absenci s náhradou mzdy (např. nemoc), případně měl sjednán kratší pracovní úvazek.

Hrubá měsíční mzda za určitou skupinu zaměstnanců je vážená charakteristika, v níž hrubá měsíční mzda určitého zaměstnance má váhu, odpovídající počtu jeho placených měsíců za sledované období (tzv. váha placené doby). Tento způsob výpočtu umožňuje korektní srovnání mzdové úrovně jednotlivých zaměstnání a srovnávání v čase.

Sestavy s hrubou měsíční mzdou, diferenciací a strukturou hrubé mzdy obsahují také měsíční placenou dobu. Tento údaj ukazuje počet placených hodin (odpracovaná doba a doba náhrad) za placený měsíc a je konzistentní s výpočtem hrubé měsíční mzdy.

Pro zahrnutí zaměstnance do výpočtů hrubé měsíční mzdy se uplatňují následující kritéria:

- přepočtený počet placených měsíců zaměstnance je alespoň jeden měsíc,
- stanovená týdenní pracovní doba na dané pracovní místo je alespoň 30 hodin (dle doporučení Eurostatu).

3.3. Měsíční odpracovaná a neodpracovaná doba

Měsíční odpracovaná (resp. neodpracovaná) doba se stejně jako hrubá měsíční mzda vztahuje k celému sledovanému období tj. k 1. čtvrtletí, k 1.-2. čtvrtletí, k 1.-3. čtvrtletí a k celému roku.

Měsíční odpracovaná doba zaměstnance se vypočte podle vzorce:

$$\text{ODPRACDmes} = \frac{\text{ODPRACD}}{\text{MESEVID_prep}}$$

kde :

- ODPRACDmes je měsíční odpracovaná doba zaměstnance,
- ODPRACD je odpracovaná doba zaměstnance v kumulaci za sledované období (vstupní položka věty o zaměstnanci),
- MESEVID_prep je počet přepočtených evidenčních měsíců zaměstnance, tj. počet měsíců, odpovídajících délce pracovního poměru a délce pracovního úvazku.

Počet přepočtených evidenčních měsíců MESEVID_prep je roven počtu kalendářních měsíců v případě, že zaměstnanec s plným pracovním úvazkem po celé sledované období byl v pracovním poměru a nebyl na mateřské či rodičovské dovolené. Pokud zaměstnanec byl v evidenčním stavu kratší dobu, než sledované období, bude jeho počet evidenčních měsíců zkrácen poměrem počtu pracovních dnů v evidenčním stavu a ve sledovaném období. Podobně se počet evidenčních měsíců zkrátí, pokud zaměstnanec měl sjednán kratší pracovní úvazek.

Měsíční odpracovaná doba za určitou skupinu zaměstnanců je vážená charakteristika, v níž měsíční odpracovaná doba určitého zaměstnance má váhu, odpovídající počtu jeho evidenčních měsíců ve sledovaném období (tzv. váha evidenční doby). Pro zahrnutí zaměstnance do výpočtů měsíční odpracované doby se uplatňují stejná kritéria jako u hrubé měsíční mzdy.

Obdobně jako odpracovaná doba se počítají měsíční neodpracovaná doba a také průměrné měsíční údaje o přesčasu, dovolené a nemoci.

4. Dopočtové metody

Kapitola dopočtové metody obsahuje řešení neodpovědí a popis metody vážení, hodnocení kvality odhadů a přehled publikovaných tabulek podle použitých vah.

4.1. Řešení neodpovědí a metoda vážení

Problém neodpovědí (tzv. non-response) či z dalších důvodů nepoužitelných dat od vybraného ekonomického subjektu je v RSCP-PS řešen metodou historické imputace a metodou upravující podnikové váhy respondentům.

Metoda vážení, používaná v RSCP-PS, umožňuje získat z dat výběrového souboru odhady charakteristik (parametrů) základního souboru v členění na jednotlivé kraje. Odhady charakteristik zaměstnanecké populace základního souboru RSCP-PS pro jednotlivé kraje jsou publikovány ve všech tabulkách s výjimkou tabulek s tříděním podle jednotlivých zaměstnání. Základem podnikových vah jsou váhové koeficienty, které vycházejí z pravděpodobnosti výběru každého ekonomického subjektu. Po úpravě vah z důvodu non-response se získají konečné podnikové váhy pomocí dopočtu na aktuální počet ES v základním souboru v rámci jednotlivých vážících strat. Podnikové váhy zvyšují při výpočtech odhadů význam dat ekonomických subjektů s relativně malým zastoupením ve výběrovém souboru. Relativně nejméně zastoupené jsou ve výběrovém souboru RSCP-PS ekonomické subjekty s 10-49 zaměstnanci, a proto mají největší váhy při výpočtech odhadů.

Výpočet váhy jednotlivých zaměstnanců je závislý na typu tabulky a také na typu publikovaného ukazatele. Přehled všech publikovaných tabulek s uvedením použitých vah je uveden v oddíle 4.3. Váha zaměstnance je součinem vah používaných v daném typu tabulkové sestavy.

Tabulky s tříděním podle zaměstnání PS-V5, PS-M5, PS-T5 obsahují charakteristiky výběrového souboru. Při interpretaci výsledků je nutno mít na zřeteli, že charakteristiky výběrového souboru nelze automaticky pokládat za odhady platné pro celou zaměstnaneckou populaci. Výběrové charakteristiky jsou ovlivněny větším relativním zastoupením velkých ekonomických subjektů ve výběrovém souboru RSCP-PS.

4.2. Kvalita odhadů

Odhadované charakteristiky podléhají dvěma typům chyb – výběrovým chybám a nevýběrovým chybám. Výběrové chyby jsou způsobeny faktorem náhody při pravděpodobnostním výběru RSCP-PS. Hodnoty výběrových chyb není možné z výběrového souboru RSCP-PS dostatečně přesně kvantifikovat, nicméně používaná stratifikace výrazně snižuje jejich výši. Nevýběrové chyby bývají způsobeny především špatnou kvalitou dat předávaných respondenty (neúplné a chybné údaje) a jejich vliv je snižován několikastupňovými kontrolními mechanismy a častými kontakty zpracovatele šetření s respondenty.

4.3. Přehled publikovaných tabulek podle použitých vah

Hodinový výdělek				
Tabulka	Třídící kritérium	Podniková váha	Váha placené doby	Váha evidenční doby
PS-V0	Celý kraj	X		
PS-V1	HL. třídy zaměstnání KZAM-R	X		
PS-V2	Věkové kategorie	X		
PS-V4	Vzdělání	X		
PS-V5	Podskupiny zaměstnání a zaměstnání KZAM-R			
PS-V6	Kategorie zaměstnání	X		
PS-V8	Pohlaví	X		

Tabulka 4

Hrubá měsíční mzda				
Tabulka	Třídící kritérium	Podniková váha	Váha placené doby	Váha evidenční doby
PS-M0	Celý kraj	X	X	
PS-M1	HL. třídy zaměstnání KZAM-R	X	X	
PS-M5	Podskupiny zaměstnání a zaměstnání KZAM-R		X	

Tabulka 5

Odpracovaná a neodpracovaná doba				
Tabulka	Třídící kritérium	Podniková váha	Váha placené doby	Váha evidenční doby
PS-T5	Podskupiny zaměstnání a zaměstnání KZAM-R			X

Tabulka 6

5. Definice vybraných pojmů

Ekonomický subjekt	Ekonomický subjekt je právnický subjekt nebo fyzická osoba s postavením podnikatele, zapsaná do registru ekonomických subjektů ČSÚ. Každému ekonomickému subjektu se přiděluje identifikační číslo (IČ).
Organizační jednotka	Z hlediska mzdové statistiky RSCP se dělí ekonomické subjekty na organizační jednotky podle okresu, ve kterém jejich zaměstnanci působí. Organizační jednotku tvoří všichni zaměstnanci ekonomického subjektu, kteří působí ve stejném okrese.
Zpravodajská jednotka	Zpravodajskou jednotkou je právnická osoba, organizační složka státu nebo fyzická osoba, od níž se požaduje poskytnutí údajů ve statistickém zjišťování podle zákona č. 89/1995 Sb., o státní statistické službě, ve znění pozdějších předpisů.
Sledované období	Sledované období je období od začátku roku do konce čtvrtletí, za které se provádí výběrové statistické zjišťování.
Podnikatelská sféra	Do podnikatelské sféry patří subjekty, které odměňují mzdou podle § 109, odst. 2 zákona č. 262/2006 Sb., zákoníku práce, ve znění pozdějších předpisů.
Nepodnikatelská sféra	Do nepodnikatelské sféry patří organizace, které odměňují platem podle § 109, odst. 3 zákona č. 262/2006 Sb., zákoníku práce, ve znění pozdějších předpisů.
Základní soubor	Základním souborem RSCP-PS jsou aktivní ekonomické subjekty podnikatelské sféry z registru ekonomických subjektů ČSÚ, které mají 10 a více zaměstnanců a přísluší do institucionálních sektorů nefinanční podniky, finanční instituce nebo vládní instituce.