

**RSCP**

# **Regionální statistika ceny práce**

---

**Čtvrtletní výběrové  
statistické zjišťování**

**Podnikatelská sféra**

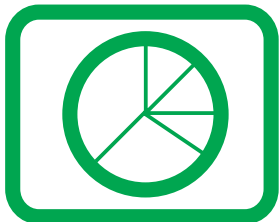
**Vysočina**

**I. čtvrtletí 2005**

**MPSV - SSZ**

---





**RSCP**

# **Regionální statistika ceny práce**

**Čtvrtletní výběrové  
statistické zjišťování**

**Podnikatelská sféra**

**Vysočina**

**I. čtvrtletí 2005**

**MPSV - SSZ**

## **COPYRIGHT - MPSV ČR a SSZ**

Publikace ani její část nesmí být kopírována, rozšiřována a zařazována do informačních systémů v jakékoliv formě (elektronické, mechanické, optické, magnetické aj.) bez písemného souhlasu

**Ministerstva práce a sociálních věcí ČR a Správy služeb zaměstnanosti**

## O b s a h :

### Úvodní část

Úvod.....	7
-----------	---

### Výsledková část – podnikatelská sféra

#### Hodinové výdělky

PS-V0	Hodinové výdělky v podnikatelské sféře za kraj Vysočina .....	11
PS-V1	Hodinové výdělky podle hlavních tříd zaměstnání KZAM–R .....	12
PS-V2	Hodinové výdělky podle věkových kategorií .....	13
PS-V4	Hodinové výdělky podle vzdělání .....	13
PS-V5	Hodinové výdělky podle podskupin zaměstnání KZAM–R .....	14
PS-V6	Hodinové výdělky podle kategorie zaměstnání .....	19
PS-V8	Hodinové výdělky podle pohlaví .....	19

#### Hrubé měsíční mzdy

PS-M0	Hrubá měsíční mzda a její složky, diferenciacce, placená doba v podnikatelské sféře za kraj Vysočina.....	21
PS-M1	Hrubá měsíční mzda a její složky, diferenciacce, placená doba podle hlavních tříd zaměstnání KZAM-R.....	22
PS-M5	Hrubá měsíční mzda a její složky, diferenciacce, placená doba podle podskupin zaměstnání KZAM-R .....	24

#### Měsíční odpracovaná a neodpracovaná doba

PS-T5	Průměrná měsíční odpracovaná a neodpracovaná doba podle podskupin zaměstnání KZAM – R .....	34
-------	--	----

### Dodatek - technický popis šetření

Koncepce šetření .....	41
Rozsah šetření.....	41
Opora výběru.....	42
Výběr.....	42
Vstupní údaje .....	43
Sběr dat.....	43
Klasifikace a číselníky.....	43
Výdělky a odpracovaná doba .....	44

Zpracování a analýza dat.....	45
Přehled publikovaných tabulek .....	45
Výpočet měsíční hrubé mzdy .....	46
Metoda vážení a řešení non-response .....	47
Odhady statistických charakteristik.....	48
Kvalita odhadů .....	49
Definice vybraných pojmů.....	49



# Úvodní část





## Ú v o d

Regionální statistika ceny práce (RSCP) je systém, který pravidelně monitoruje aktuální výdělkovou úroveň a odpracovanou dobu podle zaměstnání v jednotlivých krajích České republiky. Výdělková úroveň se zjišťuje na základě hodinového výdělku, vyplacené mzdy a odpracované doby jednotlivých zaměstnanců. RSCP, stejně jako Informační systém o průměrném výdělku (ISPV) vychází z pravidelného výběrového statistického zjišťování s názvem „Čtvrtletní šetření o ceně práce“. Šetření je zařazeno do programu statistických zjišťování vyhlášených ČSÚ ve sbírce zákonů pro příslušný kalendářní rok - viz přílohy č. 1 a č. 2 Vyhlášky č. 576/2004 Sb. ze dne 8. listopadu 2004, kterou se stanoví Program statistických zjišťování na rok 2005 (částka 196). Šetření provádí pracoviště státní statistické služby Ministerstva práce a sociálních věcí. Garantem informačního systému RSCP je Ministerstvo práce a sociálních věcí – správa služeb zaměstnanosti, zpracovatelem RSCP je Trexima, spol. s r.o. ([www.trexima.cz](http://www.trexima.cz)).

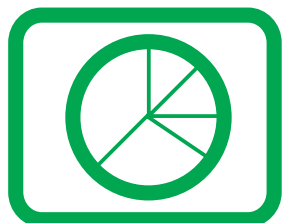
RSCP nabízí další zdroj informací o mzdách v krajích České republiky. Výkaznictví ČSÚ sbírá údaje o mzdách za celý ekonomický subjekt a publikuje průměrné mzdy v členění podle firemních charakteristik. RSCP sbírá data za jednotlivé zaměstnance a jejím hlavním cílem jsou statistiky výdělkové úrovně zaměstnání (v klasifikaci KZAM-R) v jednotlivých krajích, dalším produktem jsou odhady výdělkové úrovně zaměstnanců podle šetřených osobních charakteristik na úrovni kraje. Roční zjišťování hrubých mezd a odpracované doby v ISPV a RSCP je základem pro strukturální šetření mezd ČSÚ a pro strukturální šetření SES (Structure of Earning Survey) Eurostatu. Zatímco výsledky strukturálních šetření a výsledky ISPV a RSCP pocházejí z téhož zdroje a publikace se navzájem doplňují, při srovnávání s výsledky výkaznictví je třeba vzít v úvahu rozdílné výběrové soubory a rozdílné metody výpočtu mzdových charakteristik.

Nejdůležitějším kritériem pro členění výsledků RSCP je příslušnost šetřeného ekonomického subjektu k podnikatelské, nebo nepodnikatelské sféře. Do podnikatelské sféry zahrnujeme ekonomické subjekty, které odměňují podle zákona č. 1/1992 Sb. o mzdě, odměně za pracovní pohotovost a o průměrném výdělku. Nepodnikatelskou sféru tvoří ekonomické subjekty, které odměňují podle zákona č. 143/1992 Sb. o platu a odměně za pracovní pohotovost v rozpočtových a v některých dalších organizacích a orgánech. V RSCP se ekonomické subjekty člení na organizační jednotky, jestliže je možné provést vnitřní rozčlenění podle okresů, ve kterých dílčí jednotky působí. Výsledky podle krajů jsou v tomto smyslu výsledky, získané pracovními metodou.

Od roku 2004 provozuje Ministerstvo financí Informační systém o platech, který v nepodnikatelské sféře šetří informace, požadované systémy ISPV a RSCP. Informační systém o platech se proto od roku 2004 stává zdrojem vstupních dat pro RSCP. Informační systém o platech je plošné šetření a do RSCP předává údaje o všech zaměstnancích nepodnikatelské sféry. Šetření v podnikatelské sféře zůstává výběrovým šetřením. Podnikatelská sféra se i nadále šetří čtvrtletně, sledovaným obdobím Informačního systému o platech je první pololetí a celý rok. Vzhledem k odlišné výběrové metodě a rozdílné periodicitě šetření v podnikatelské a nepodnikatelské sféře jsou výsledky uveřejňovány v samostatných publikacích. Pro označení podnikatelské sféry a pro popis metod a sestav specifických pro podnikatelskou sféru používáme označení RSCP-PS. Podobně pro označení nepodnikatelské sféry používáme RSCP-NS.

Publikace obsahuje výsledky podnikatelské sféry (RSCP-PS). Přináší hodinové výdělky za aktuální čtvrtletí, hrubé měsíční mzdy za období od začátku roku do konce aktuálního čtvrtletí, údaje o odpracované a neodpracované době za stejné období.

Výsledková publikace jednotlivých krajů ve formátu Excel a ve formátu PDF je k dispozici na internetových stránkách portálu MPSV (<http://portal.mpsv.cz/>) v sekci *Zaměstnanost*, v části *Regionální statistika ceny práce*. Rozsah přehledů jednotlivých zaměstnání je dán publikačním kritériem, podle kterého se uveřejňují jen zaměstnání zastoupená minimálně deseti zaměstnanci a minimálně třemi ekonomickými subjekty.



# **Výsledková část podnikatelská sféra**



## Hodinové výdělky v podnikatelské sféře

kraj: Vysočina

**Medián hodinového výdělku ..... 83,58 Kč/hod**

Index mediánu hodinového výdělku zaměstnanců

meziroční vůči 1. čtvrtletí 2004..... 101,6 %

## Diferenciace

1. decil - 10 % hodinových výdělků menších než ..... 53,53 Kč/hod

1. kvartil - 25 % hodinových výdělků menších než ..... 67,03 Kč/hod

Medián - 50 % hodinových výdělků menších než ..... 83,58 Kč/hod

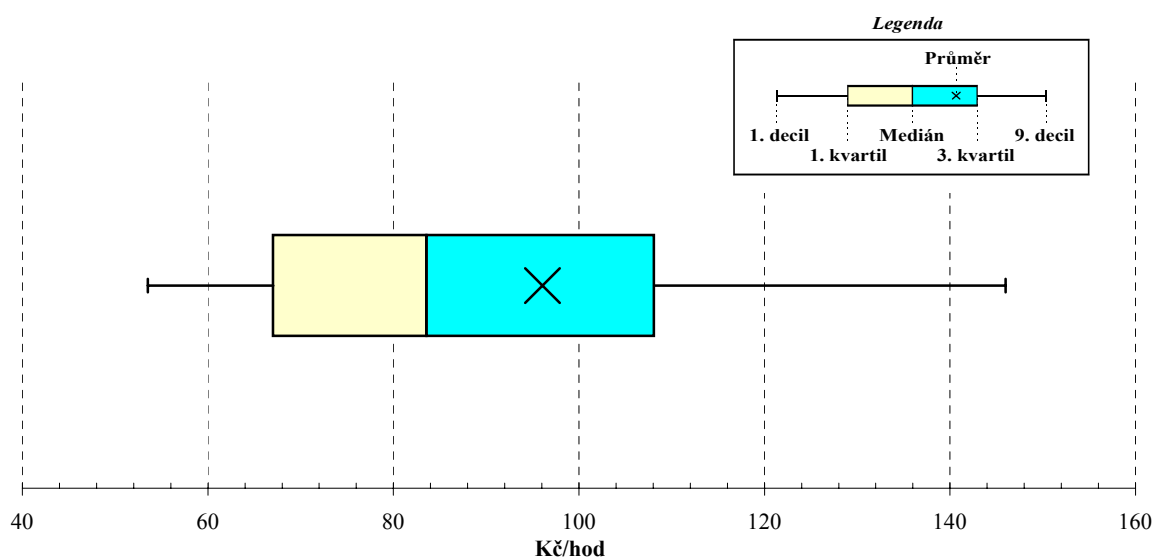
3. kvartil - 25 % hodinových výdělků větších než ..... 108,11 Kč/hod

9. decil - 10 % hodinových výdělků větších než ..... 145,99 Kč/hod

Průměr hodinového výdělku ..... 96,07 Kč/hod

Podíl zaměstnanců s podprůměrným

hodinovým výdělkem ..... 65,4 %

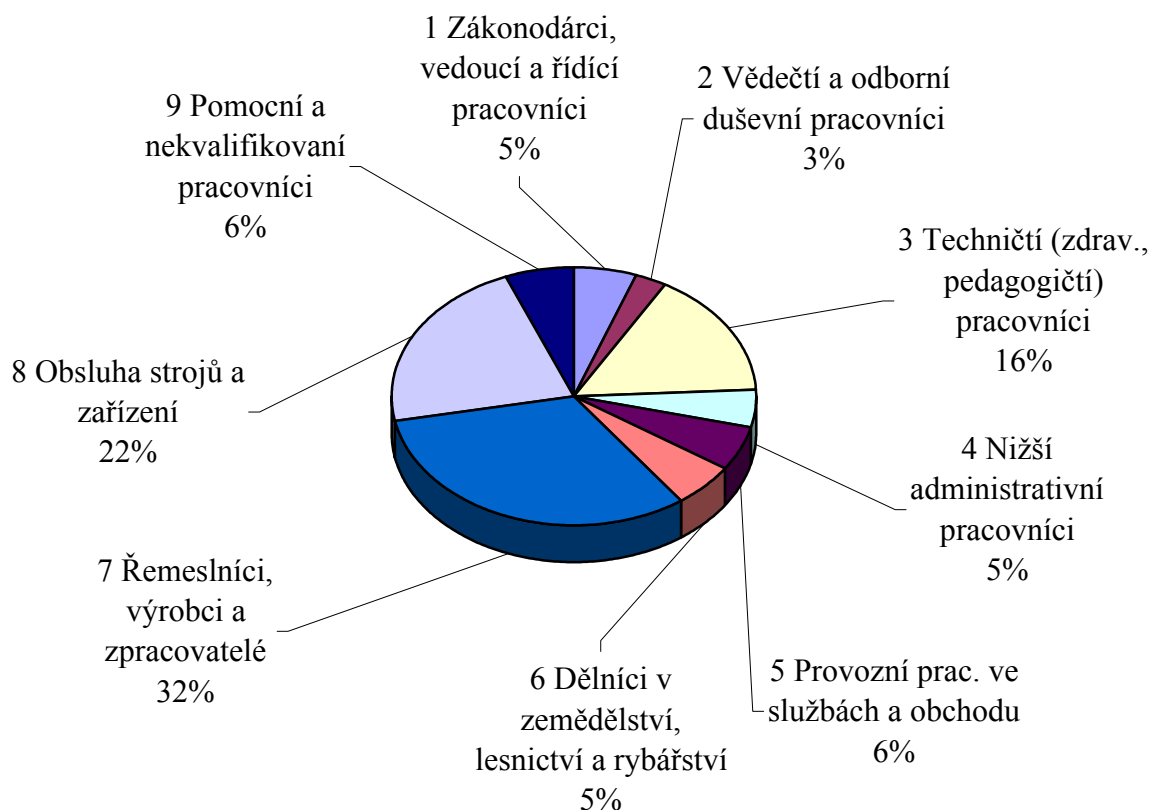


**Hodinové výdělky  
podle hlavních tříd zaměstnání KZAM-R**

kraj: Vysočina

Hlavní třída zaměstnání KZAM-R	Struktura zaměstnanců	Medián	Diferenciace		Průměr
			1. decil	9. decil	
	%	Kč/hod	Kč/hod	Kč/hod	Kč/hod
1 Zákonodárci, vedoucí a řídicí pracovníci	5,4	<b>143,23</b>	66,21	327,01	190,11
2 Vědečtí a odborní duševní pracovníci	2,9	<b>141,15</b>	83,77	228,52	154,00
3 Techničtí (zdrav., pedagogičtí) pracovníci	15,8	<b>104,07</b>	69,17	175,60	115,81
4 Nižší administrativní pracovníci	4,7	<b>80,39</b>	61,90	117,96	87,69
5 Provozní prac. ve službách a obchodu	5,7	<b>59,91</b>	44,38	87,83	65,23
6 Dělníci v zemědělství, lesnictví a rybářství	5,5	<b>69,06</b>	50,85	95,15	71,18
7 Řemeslníci, výrobci a zpracovatelé	32,0	<b>81,77</b>	53,27	134,02	87,84
8 Obsluha strojů a zařízení	21,9	<b>83,37</b>	57,94	124,63	87,08
9 Pomocní a nekvalifikovaní pracovníci	6,2	<b>64,12</b>	45,86	89,46	66,60
<b>C E L K E M - podnikatelská sféra</b>	<b>100</b>	<b>83,58</b>	<b>53,53</b>	<b>145,99</b>	<b>96,07</b>

Struktura zaměstnanců dle hlavních tříd KZAM - R



**1. čtvrtletí 2005****RSCP - podnikatelská sféra**

PS-V2

**Hodinové výdělky  
podle věkových kategorií**

kraj: Vysočina

Věková kategorie	Struktura zaměstnanců	Medián	Diferenciace		Průměr
			1. decil	9. decil	
	%	Kč/hod	Kč/hod	Kč/hod	Kč/hod
do 20 let	0,5	<b>61,84</b>	45,33	88,05	62,79
20 - 29 let	16,5	<b>82,39</b>	53,09	135,96	89,30
30 - 39 let	26,0	<b>84,92</b>	52,42	152,53	97,85
40 - 49 let	26,6	<b>84,77</b>	55,65	150,22	99,48
50 - 59 let	26,6	<b>82,85</b>	55,19	142,30	96,02
60 a více let	3,7	<b>79,00</b>	49,00	146,48	94,09
<b>C E L K E M - podnikatelská sféra</b>	<b>100</b>	<b>83,58</b>	<b>53,53</b>	<b>145,99</b>	<b>96,07</b>

**1. čtvrtletí 2005****RSCP - podnikatelská sféra**

PS-V4

**Hodinové výdělky  
podle vzdělání**

kraj: Vysočina

Vzdělání	Struktura zaměstnanců	Medián	Diferenciace		Průměr	
			1. decil	9. decil		
	%	Kč/hod	Kč/hod	Kč/hod	Kč/hod	
KKOV						
Základní a nedokončené	A-C	9,8	<b>70,00</b>	47,11	102,01	73,75
Střední bez maturity	D,E,H,J	55,6	<b>79,25</b>	52,42	124,23	84,70
Střední s maturitou	K-M	27,6	<b>94,93</b>	61,27	164,06	107,66
Vyšší odborné a bakalářské	N,R	0,7	<b>94,46</b>	62,25	164,55	110,33
Vysokoškolské	T,V	5,7	<b>150,22</b>	87,46	318,29	187,16
<i>neuveдено</i>		0,7	<b>82,13</b>	60,67	122,50	96,99
<b>C E L K E M - podnikatelská sféra</b>	<b>100</b>	<b>83,58</b>	<b>53,53</b>	<b>145,99</b>	<b>96,07</b>	

**Hodinové výdělky  
podle podskupin zaměstnání KZAM-R**

kraj: Vysočina

Podskupiny zaměstnání KZAM-R	Výběrový soubor		Medián	Diferenciace		Průměr
	počet org. jednotek	počet zaměst.		1. decil	9. decil	
			Kč/hod	Kč/hod	Kč/hod	Kč/hod
1210 Ředitelé a prezidenti velkých organizací, podniků	101	119	<b>343,51</b>	150,22	1 240,49	571,82
1221 Vedoucí pracovníci v zemědělství, lesnictví, rybářství a mysliv.	33	235	<b>104,82</b>	64,88	200,43	121,77
1222 Vedoucí pracovníci v průmyslu (ve výrobě)	99	507	<b>241,06</b>	122,58	466,43	281,88
1223 Vedoucí pracovníci ve stavebnictví a zeměměřičtví	12	61	<b>190,05</b>	127,06	250,56	201,81
1224 Vedoucí pracovníci ve velkoobchodě a v maloobchodě	31	126	<b>104,95</b>	67,98	284,03	137,29
1226 Ved. pracovníci v dopr., skladování, telekom. a na pošt. úřadech	20	227	<b>110,10</b>	91,05	175,70	126,83
1227 Vedoucí prac. v organ.zaměřených na poskytování obch.služeb	13	90	<b>210,74</b>	149,90	332,47	237,81
1228 Vedoucí prac. v pečovatel., úklidových a podobných službách	4	12	<b>172,57</b>	114,93	213,48	163,34
1229 Vedoucí pracovních dílčích celků jinde neuvedení (kult.,zdrav.)	23	98	<b>183,71</b>	110,63	312,83	209,68
1231 Vedoucí pracovníci finančních a hospodářských útvarů	112	224	<b>201,66</b>	105,81	501,30	263,40
1232 Vedoucí pracovníci personálních útvarů a útvarů průmysl. vztahů	37	43	<b>226,22</b>	95,19	424,34	262,75
1233 Vedoucí pracovníci odbytových útvarů (včetně průzkumu trhu)	70	145	<b>243,75</b>	116,42	525,85	306,43
1234 Ved. pracovníci reklamních útvarů a útvarů pro styk s veřejností	8	11	<b>148,79</b>	115,99	255,34	174,00
1235 Vedoucí pracovníci zásobovacích útvarů	43	72	<b>208,24</b>	100,43	387,59	248,50
1236 Vedoucí pracovníci výpočetních útvarů	21	31	<b>229,39</b>	150,45	341,72	240,70
1237 Vedoucí pracovníci výzkumných a vývojových útvarů	33	55	<b>235,99</b>	144,93	409,99	250,99
1239 Vedoucí pracovníci ostatních útvarů jinde neuvedení	39	123	<b>234,40</b>	93,75	444,13	257,43
1311 Vedoucí, ředitelé v zemědělství,lesnictví,rybářství a myslivosti	18	32	<b>151,41</b>	123,28	195,93	158,58
1312 Vedoucí, ředitelé v průmyslu (ve výrobě)	35	95	<b>202,24</b>	113,76	333,98	223,29
1313 Vedoucí, ředitelé ve stavebnictví a zeměměřičtví	9	28	<b>178,05</b>	117,20	263,13	188,43
1314 Vedoucí, ředitelé ve velkoobchodu a maloobchodu	29	408	<b>64,90</b>	49,23	176,64	94,00
1315 Vedoucí, ředitelé v restauracích a hotelích	12	19	<b>91,41</b>	56,31	164,01	101,84
1316 Vedoucí, ředitelé v dopravě, sklad., telekom. a na pošt. úřadech	10	34	<b>127,85</b>	77,56	186,58	134,21
1317 Vedoucí, ředitelé v podnicích poskytujících obchodní služby	5	10	<b>157,16</b>	118,69	281,10	181,20
1319 Vedoucí, ředitelé malých organizací ostatní (kult.,zdrav.,škol.)	7	14	<b>122,96</b>	81,94	203,96	186,75
2119 Ostatní vědci a odborníci v příbuzných oborech jinde neuved.	5	22	<b>128,20</b>	102,22	163,66	141,69
2131 Projektanti a analytici výpočetních systémů	8	17	<b>123,01</b>	86,51	262,69	143,90
2132 Programátoři	38	269	<b>156,54</b>	101,15	275,80	176,89
2139 Ostatní odborníci zabývající se výpoč. tech. jinde neuvedení	41	129	<b>170,20</b>	112,50	215,25	169,21
2142 Projektanti staveb a areálů, stavební inženýři	19	79	<b>121,88</b>	91,98	208,23	137,83
2143 Projektanti elektrotechnických zařízení, elektroinženýři	19	222	<b>254,32</b>	131,25	399,18	251,41
2144 Projektanti elektron.systémů a telekom.sítí, inženýři - elektronici	10	38	<b>115,01</b>	83,77	152,46	119,87
2145 Projektanti a konstruktéři strojních zařízení, strojní inženýři	36	438	<b>122,57</b>	81,32	197,29	132,71
2146 Chemičtí inženýři, technologové	8	32	<b>109,28</b>	88,95	178,55	121,17
2147 Důlní a hutní inženýři, technologové, metalurgové	4	13	<b>170,08</b>	107,11	233,73	168,52
2149 Ostatní architekti, projekt., konstruk.a tech.inženýři (tvůr.prac.)	20	68	<b>177,35</b>	121,35	268,43	188,94
2211 Bakteriologové, biolog., ekolog., zoologové a odb.v příb.obor.	14	22	<b>123,81</b>	92,52	193,08	139,34
2213 Agronomové, šlechtitelé a odborníci v příbuzných oborech	18	44	<b>111,11</b>	77,40	148,00	113,08
2411 Odb. prac. na úseku účetnictví, financí, daní, ap., hlavní účetní	72	221	<b>135,77</b>	93,92	199,35	144,66
2412 Odbor. pracovníci na úseku zaměstnaneckých, personálních věcí	17	34	<b>114,41</b>	85,08	206,43	133,28
2413 Odborní pracovníci v bankovníctví a pojišťovnictví	6	251	<b>151,44</b>	119,61	202,43	160,89
2419 Ostatní odborní pracovníci v oblasti podnikání	27	89	<b>154,53</b>	96,70	332,16	186,85



**Hodinové výdělky  
podle podskupin zaměstnání KZAM-R**

kraj: Vysočina

Podskupiny zaměstnání KZAM-R	Výběrový soubor		Medián Kč/hod	Diferenciace		Průměr Kč/hod
	počet org. jednotek	počet zaměst.		1. decil Kč/hod	9. decil Kč/hod	
	2421 Právníci, právní poradci (mimo advokacie a soudnictví)	18	27	<b>178,84</b>	123,05	260,00
2441 Ekonomové - vědečtí pracovníci, specialisté, experti	31	91	<b>147,62</b>	89,28	251,77	162,06
2447 Tlumočníci a překladatelé	5	11	<b>82,34</b>	64,46	128,96	97,63
2470 Odborní administrativní pracovníci jinde neuvedení	17	45	<b>125,11</b>	68,17	171,39	121,27
3111 Technici ve fyzikálních a příbuzných oborech	6	10	<b>143,68</b>	84,38	183,69	139,00
3112 Stavební technici	57	331	<b>118,14</b>	85,93	178,52	133,88
3113 Elektrotechnici	50	632	<b>174,20</b>	94,23	262,87	186,26
3114 Elektronici a technici v radiokomunikacích a telekomunikacích	15	241	<b>150,18</b>	97,65	195,09	148,09
3115 Strojírenští technici	57	2 068	<b>120,97</b>	79,31	186,78	128,81
3116 Chemičtí technici	18	86	<b>144,12</b>	76,17	208,47	140,88
3118 Technici v kartografii, kresliči a zeměměřiči	35	243	<b>135,72</b>	78,00	199,05	141,51
3119 Ostatní techničtí pracovníci jinde neuvedení	133	1 417	<b>120,51</b>	74,63	198,90	129,53
3121 Poradci ve výpočetní technice	20	69	<b>171,54</b>	93,32	264,08	177,55
3122 Operátoři a obsluha výpočetní techniky	37	103	<b>127,78</b>	85,29	159,87	125,68
3123 Operátoři průmyslových robotů, ne strojů	7	35	<b>104,32</b>	92,20	139,41	112,09
3151 Kolaudační technici a technici protipožární ochrany	8	22	<b>201,56</b>	106,54	227,95	175,45
3152 Bezpečnostní tech.a tech. pro kontrolu zdravotní nezávadnosti	63	393	<b>139,51</b>	85,95	202,52	139,64
3160 Technici železničního provozu	7	93	<b>116,74</b>	84,98	140,68	118,77
3211 Technici a laboranti v oblasti biologie a v příbuzných oborech	10	21	<b>78,00</b>	64,41	117,00	84,33
3212 Technici v agronomii, v lesnictví a v zemědělství	54	494	<b>101,78</b>	68,05	145,60	106,59
3341 Instruktoři a mistři odborné výchovy	3	11	<b>99,07</b>	80,31	117,39	101,47
3415 Obchodní cestující, profes. poradci v obchodě, obch.zástupci	39	239	<b>142,79</b>	81,81	216,24	151,78
3416 Nákupčí	91	399	<b>105,73</b>	75,69	179,41	118,48
3419 Ostatní pracovníci - obchodní zprostředkovatelé jinde neuved.	4	11	<b>166,02</b>	125,39	194,29	159,53
3421 Obchodní agenti	54	299	<b>109,59</b>	74,69	160,80	117,28
3422 Odbytoví a přepravní agenti	67	371	<b>97,84</b>	63,58	157,62	108,92
3429 Ostatní obchodní agenti a makléři jinde neuvedení	7	15	<b>137,34</b>	84,98	216,30	147,33
3431 Odborné sekretářky, sekretáři	52	127	<b>97,51</b>	69,58	150,24	110,23
3433 Pracovníci v oblasti účetnictví, fakturace, rozpočet., kalkulace	204	1 098	<b>91,09</b>	65,81	133,50	97,89
3434 Pracovníci v oblasti statistiky a matematiky	12	35	<b>96,62</b>	71,88	138,59	101,10
3435 Pracovníci v oblasti práce a mezd (kromě účetních)	44	125	<b>89,17</b>	63,90	139,84	97,29
3436 Referenti osobních oddělení	50	90	<b>104,23</b>	78,90	147,46	110,02
3439 Ostatní odborní administrativní pracovníci jinde neuvedení	75	389	<b>102,79</b>	70,75	164,22	111,06
3471 Aranžéři, průmysloví a komerční návrháři, bytoví architekti	9	16	<b>83,85</b>	61,88	128,05	94,67
4112 Kancelářští a manipul. prac. a obsl. zařízení na zpracování textu	11	19	<b>65,00</b>	50,19	129,41	71,95
4113 Pracovníci přípravy dat výpočetní techniky	16	33	<b>62,38</b>	51,75	96,31	72,42
4115 Sekretářky, sekretáři	90	265	<b>80,16</b>	56,81	112,55	84,24
4121 Nižší účetní	63	179	<b>75,91</b>	56,39	114,34	82,99
4131 Úředníci ve skladech	127	521	<b>80,17</b>	62,61	125,57	89,89
4132 Úředníci ve výrobě (např. výrobní plánovači)	42	354	<b>101,94</b>	69,93	168,38	111,25
4133 Úředníci v dopravě a v přepravě (dispečeri, kontrolori apod.)	17	77	<b>119,40</b>	80,95	162,61	119,67
4141 Řadoví knihovníci, archiváři, evidenční pracovníci	13	17	<b>70,17</b>	59,19	95,84	74,22

**Hodinové výdělky  
podle podskupin zaměstnání KZAM-R**

kraj: Vysočina

Podskupiny zaměstnání KZAM-R	Výběrový soubor		Medián	Diferenciace		Průměr
	počet org. jednotek	počet zaměst.		1. decil	9. decil	
			Kč/hod	Kč/hod	Kč/hod	Kč/hod
4190 Nižší pracovníci jinde neuvedení ostatní	14	59	<b>75,14</b>	63,24	113,05	83,25
4211 Pokladníci (v bankách, pojišťovnách, spořitelnách, na poště)	32	90	<b>92,97</b>	71,24	131,22	100,05
4212 Úředníci na přepážkách a směnárnici	10	230	<b>84,20</b>	71,63	94,67	83,83
4213 Pokladníci v obchodě, společném stravování apod.	15	223	<b>53,96</b>	45,00	77,47	58,90
4222 Recepční	7	10	<b>74,14</b>	60,75	100,14	76,66
4223 Telefonisté	9	10	<b>56,06</b>	43,48	64,36	54,90
4224 Informátoři	5	11	<b>65,00</b>	62,39	83,36	75,20
5121 Pracovníci dohlížející nad obsluhujícím personálem, hospodyně	7	14	<b>88,51</b>	64,54	114,31	85,38
5122 Kuchaři	47	322	<b>58,60</b>	46,77	84,37	62,67
5149 Ostatní pracovníci zajišťující osobní služby jinde neuvedení	4	17	<b>66,41</b>	42,00	81,06	63,51
5161 Hasiči, požárníci	5	68	<b>161,36</b>	85,60	184,67	145,46
5169 Ostatní pracovníci ochrany a ostrahy jinde neuvedení	26	261	<b>65,12</b>	53,80	78,50	66,37
5211 Prodáváči v obchodech	74	1 488	<b>54,27</b>	44,96	73,21	57,63
6111 Pěstitelé polních plodin	33	223	<b>53,37</b>	46,02	67,16	55,56
6113 Zahradníci a pěstitelé zahradních plodin a sazenic	6	24	<b>65,95</b>	52,37	86,13	70,76
6121 Chovatelé hospodářských zvířat (kromě drůbeže a včel)	43	1 177	<b>75,53</b>	58,09	97,86	77,24
6122 Chovatelé drůbeže	7	69	<b>64,12</b>	55,21	96,75	70,44
6129 Ostatní chovatelé, ošetřovatelé zvířat jinde neuvedení (v rezerv.)	3	41	<b>79,25</b>	63,90	87,27	77,63
6141 Dělníci pro pěstění a ošetřování lesa	6	270	<b>58,00</b>	45,34	89,09	62,56
6142 Dělníci pro těžbu dřeva (kromě obsluhy pojízdných zařízení)	5	74	<b>71,50</b>	48,83	88,67	69,74
7121 Zedníci pracující s tradičními materiály (bambus, hlína atd.)	3	25	<b>65,89</b>	56,70	95,80	73,78
7122 Zedníci, kameníci, omítkáři	63	705	<b>76,91</b>	59,52	96,43	78,25
7123 Betonáři, děl.specializovaní na pokládání betonových povrchů	6	21	<b>84,21</b>	68,58	99,32	83,58
7124 Tesaři a truhláři	29	214	<b>76,23</b>	57,90	100,77	77,39
7125 Stavební montážníci	6	24	<b>72,99</b>	61,67	89,90	73,14
7129 Ost. stavební dělníci hlavní stav. výroby a prac.v ost. oborech	18	69	<b>73,62</b>	58,88	106,79	78,68
7136 Instalatéři, potrubáři, stavební zámečníci, klempíři	48	305	<b>84,58</b>	69,19	128,40	92,73
7137 Stavební a provozní elektrikáři	30	309	<b>101,17</b>	76,77	152,25	107,51
7141 Malíři a tapetáři	12	28	<b>76,77</b>	66,28	99,59	79,55
7142 Lakýrníci a pracovníci v příbuzných oborech	20	90	<b>93,31</b>	77,45	115,56	94,78
7212 Svářeči, řezači plamenem a páječi	31	605	<b>91,50</b>	73,55	114,81	93,36
7213 Výrobci a opraváři výrobků a dílů z plechů	11	66	<b>77,48</b>	54,51	112,95	82,29
7214 Montéři kovových konstrukcí	5	28	<b>87,96</b>	50,10	195,41	108,36
7221 Kováři, obsluha kováčích lisů, obsluha bucharů	26	671	<b>109,94</b>	68,22	186,18	117,15
7222 Nástrojaři, kovomodeláři, kovodělníci, zámečníci	103	3 068	<b>87,26</b>	63,72	124,43	91,64
7223 Seřizovači a obsl. obráběcích strojů (kromě autom. a poloaut.)	57	3 948	<b>113,27</b>	73,00	160,88	117,37
7224 Brusíči, leštiči a ostříči nástrojů	26	183	<b>90,04</b>	69,21	162,67	103,36
7231 Mechanici a opraváři motorových vozidel	53	321	<b>88,77</b>	66,84	110,65	88,66
7234 Mechanici a opraváři kolejových vozidel	4	123	<b>92,43</b>	81,13	115,29	95,47
7235 Mechanici a opraváři obráběcích, zeměd. strojů a prům. zařízení	95	1 420	<b>79,56</b>	60,43	159,52	94,11
7239 Ostatní mechanici a opraváři strojů a zařízení bez elektro j.n.	32	558	<b>125,47</b>	66,32	156,83	115,39
7241 Elektromech., opraváři a seřizovači různých typů elektr. zařízení	106	1 731	<b>77,79</b>	48,58	141,27	89,17

**Hodinové výdělky  
podle podskupin zaměstnání KZAM-R**

kraj: Vysočina

Podskupiny zaměstnání KZAM-R	Výběrový soubor		Medián Kč/hod	Diferenciace		Průměr Kč/hod	
	počet org. jednotek	počet zaměst.		1. decil Kč/hod	9. decil Kč/hod		
	7242	Mechanici, opraváři a seřizovači elektr. částí aut, letadel, lodí	12	60	<b>90,76</b>	70,65	107,80
7243	Mechanici, seřizovači, opraváři elektronických zařízení	18	291	<b>126,56</b>	94,85	182,69	132,01
7244	Telefonní a telegrafní mechanici, montéři a opraváři	5	24	<b>84,07</b>	73,21	104,17	87,24
7246	Montéři a opraváři silnoproudých elektrických vedení	9	171	<b>98,55</b>	81,62	137,14	104,75
7247	Montéři a opraváři slaboproudých elektrických vedení	3	19	<b>140,26</b>	92,38	157,91	134,98
7311	Výrobci, mechanici a opraváři přesných přístrojů a zařízení	7	135	<b>97,86</b>	69,33	206,40	115,39
7322	Dělníci při výrobě skla, skláři vč. brusičů a leštičů	5	856	<b>84,72</b>	50,35	118,93	86,13
7324	Malíři skla a keramiky a prac. v příb.obor. (vč.výrobců zrcadel)	4	82	<b>62,41</b>	53,24	77,38	64,39
7341	Tiskaři, sazeči (kromě obsluhy tiskárenských strojů)	5	37	<b>76,91</b>	57,64	114,88	80,77
7344	Fotografové a pracovníci v příbuzných oborech	3	11	<b>79,40</b>	49,08	108,98	78,95
7346	Sítotiskaři, deskotiskaři a textilní tiskaři	3	11	<b>77,54</b>	67,26	98,78	81,99
7411	Zpracovatelé masa, ryb vč. uzenářů a konzervovačů masa a ryb	12	521	<b>86,86</b>	63,91	108,62	87,44
7412	Zpracovatelé pekárenských a cukrářských výrobků	12	202	<b>55,29</b>	48,35	71,27	58,10
7419	Ostatní zpracovatelé - výrobci potravinářských výrobků	6	28	<b>97,14</b>	63,47	121,45	90,63
7421	Impregnátoři a úpraváři dřeva	3	145	<b>80,56</b>	69,77	118,69	87,04
7422	Umělečtí truhláři, řezbáři, výrobci a opraváři výrobků ze dřeva	20	167	<b>84,47</b>	65,31	121,77	89,27
7423	Seřizovači a seřizovači-obsluhovači dřevoobráběcích strojů	3	54	<b>93,55</b>	73,73	119,00	95,16
7432	Přadláci, ruční tkalci, pletáři a jiní výrobci ručně vyráběn.tkanin	3	73	<b>78,00</b>	63,51	92,28	78,26
7433	Dámští a pánští krejčí a kloboučníci včetně opravářů oděvů	4	708	<b>64,23</b>	52,40	77,14	64,18
7435	Modeláři a střihači textilu, kůží a podobných materiálů	8	158	<b>68,74</b>	54,27	79,01	68,14
7436	Švadleny, vyšivači a pracovníci v příbuzných oborech	15	766	<b>61,49</b>	42,51	79,82	61,61
7439	Ost. dělníci při výrobě textilu, oděvů a výrobků z kůží, kožešin	9	143	<b>66,09</b>	49,43	76,55	64,56
8122	Obsluha zařízení ve slévárenství (taviči, slévači)	4	307	<b>85,44</b>	69,04	106,36	86,76
8123	Obsluha zařízení na tepelné zpracování kovů	19	233	<b>108,49</b>	78,34	152,50	112,48
8131	Obsluha pecí na výrobu skla a keramiky	5	304	<b>93,50</b>	70,83	124,63	95,80
8139	Obsluha ostatních zařízení na výrobu skla a keramiky	4	83	<b>67,20</b>	62,96	75,40	68,57
8141	Obsluha pily a jiného zařízení na zpracování dřeva	10	438	<b>111,42</b>	73,66	138,48	108,96
8149	Obsluha ostatních zařízení na zpracování dřeva a v papírnách	5	470	<b>90,94</b>	72,20	112,58	92,83
8159	Obsluha ostatních zařízení při chemické výrobě jinde neuvedená	10	57	<b>87,18</b>	56,62	108,34	84,50
8161	Obsluha zařízení při výrobě a rozvodu elektřiny	3	117	<b>183,08</b>	94,02	208,80	178,90
8162	Obsluha parních turbín, ohřivačů a motorů	41	206	<b>92,83</b>	58,42	118,26	90,10
8163	Obsluha zařízení při úpravě, čištění a rozvodu vody	28	286	<b>94,57</b>	69,74	139,41	100,49
8171	Obsluha automatických nebo poloautomatic. montážních linek	12	1 954	<b>128,98</b>	88,66	142,73	121,33
8211	Obsluha automat. nebo poloaut. obráběcích strojů (kromě 722)	29	797	<b>77,53</b>	61,21	123,37	85,65
8223	Obsluha strojů při konečné úpravě a nanášení ochran. povlaků	16	232	<b>80,92</b>	69,32	97,44	82,30
8232	Obsluha strojů na výrobu plastových výrobků (vč. laminování)	8	217	<b>99,04</b>	63,09	115,47	93,31
8240	Obsluha automat. nebo poloautomatic. dřevoobráběcích strojů	3	123	<b>100,00</b>	70,00	126,00	98,33
8251	Obsluha tiskárenských strojů	3	44	<b>73,28</b>	55,04	159,82	93,58
8254	Obsluha kopírovacích strojů	3	10	<b>59,45</b>	47,51	95,05	63,77
8262	Obsluha tkacích a pletacích strojů	5	118	<b>88,19</b>	58,88	115,10	88,86
8263	Obsluha šicích a vyšívacích strojů	5	22	<b>51,39</b>	39,67	71,24	53,30
8264	Obsluha strojů na bělení, barvení, čištění, praní, žehlení textilu	6	74	<b>76,80</b>	57,88	96,24	78,08

**Hodinové výdělky  
podle podskupin zaměstnání KZAM-R**

kraj: Vysočina

Podskupiny zaměstnání KZAM-R	Výběrový soubor		Medián	Diferenciace		Průměr	
	počet org. jednotek	počet zaměst.		1. decil	9. decil		
			Kč/hod	Kč/hod	Kč/hod	Kč/hod	
8269	Obsluha ost.str. na výrobu textilních, kožešin.a kožen.výrobků	3	202	<b>78,01</b>	56,08	89,82	75,07
8272	Obsluha strojů na výrobu mlékárenských výrobků	4	171	<b>71,82</b>	53,08	92,07	73,44
8273	Obsluha strojů na mletí zrn a koření	8	44	<b>84,27</b>	65,78	106,31	86,00
8274	Obsluha strojů na zpracování mouky, výrobu pečiva, čokolády	4	166	<b>69,64</b>	53,23	89,83	71,02
8281	Montážní dělníci montující mechanická zařízení (stroje, vozidla)	16	1 917	<b>85,76</b>	61,80	113,24	86,29
8282	Montážní dělníci montující elektrická zařízení	9	200	<b>83,90</b>	45,22	130,37	85,26
8284	Montážní dělníci montující výrobky z kovů, pryže a plastů	5	388	<b>69,20</b>	58,07	85,00	70,50
8286	Montážní děl. montující výrobky z kartonu, textilu a pod. mater.	3	193	<b>75,82</b>	54,87	90,70	74,12
8290	Obsluha jiných stacionárních zařízení a ostatní montážní dělníci	16	860	<b>81,42</b>	56,07	125,13	84,09
8311	Strojvedoucí	7	222	<b>124,36</b>	116,91	131,00	124,00
8313	Dělníci zabezpečující sestavování vlaků (brzdaři, výhybkáři)	4	20	<b>89,80</b>	76,25	123,86	94,76
8321	Řidiči osobních a malých dodávkových automobilů, taxikáři	37	73	<b>81,43</b>	53,00	114,24	83,80
8323	Řidiči autobusů, trolejbusů a tramvají	9	498	<b>84,17</b>	71,74	99,41	84,87
8324	Řidiči nákladních automobilů a tahačů	131	1 344	<b>83,67</b>	62,22	116,84	87,69
8326	Řidiči speciálních vozidel	15	83	<b>86,31</b>	72,00	116,37	90,66
8331	Obsluha zemědělských a lesních strojů	52	651	<b>67,21</b>	55,01	86,48	69,74
8332	Obsluha zemních a příbuzných strojů	27	126	<b>91,28</b>	66,85	133,38	93,94
8333	Obsluha jeřábů, zdvihacích a podobných manipulačních zařízení	16	286	<b>70,11</b>	53,61	124,01	80,06
8334	Obsluha vysokozdvizných a ostatních motorových vozíků	53	396	<b>79,27</b>	59,71	120,67	84,38
9132	Pomocníci a uklízeči v kancelářích, hotelích, nemocnicích ap.	135	625	<b>52,73</b>	43,00	67,22	54,29
9141	Domovníci, správci domu	19	35	<b>66,69</b>	43,00	96,54	70,18
9152	Vrátní, hlídači, uváděči a šatnářky	71	261	<b>56,00</b>	43,00	74,75	59,22
9161	Sběrači odpadků, popeláři	7	68	<b>75,50</b>	61,58	95,33	76,38
9162	Metaři, čističi záchodků, žump, kanálů a podobných zařízení	4	12	<b>108,56</b>	65,01	121,34	98,26
9169	Ostatní pracovníci v příbuzných oborech jinde neuvedení	7	51	<b>51,75</b>	44,46	85,17	59,30
9211	Pomocní a nekvalifikovaní dělníci v zemědělství	24	173	<b>61,29</b>	43,85	85,99	64,68
9212	Pomocní a nekvalifikovaní dělníci v lesnictví	3	20	<b>61,36</b>	42,14	76,05	60,62
9313	Pomocní a nekvalifikovaní dělníci na stavbách budov	6	46	<b>70,95</b>	55,45	90,56	72,08
9321	Pomocní a nekvalifikovaní montážní a manipulační dělníci	53	1 141	<b>75,24</b>	51,18	91,86	74,22
9322	Ruční baliči a pytlouači	18	318	<b>65,95</b>	48,57	79,94	65,13
9323	Dělníci nádvorní skupiny (pomocní montéři)	10	38	<b>51,75</b>	45,00	87,73	62,15
9333	Vazači a nosiči břemen, přístavní dělníci (dokaři)	17	98	<b>63,76</b>	51,20	82,58	64,96
9339	Pomocní a nekvalif. pracovníci v dopravě, ve skladech, v telek.	68	603	<b>69,72</b>	51,32	102,64	73,18

**1. čtvrtletí 2005****RSCP - podnikatelská sféra**

PS-V6

**Hodinové výdělky  
podle kategorie zaměstnání**

kraj: Vysočina

Kategorie zaměstnání	Struktura zaměstnanců	Medián	Diferenciace		Průměr
			1. decil	9. decil	
	%	Kč/hod	Kč/hod	Kč/hod	Kč/hod
D Manuální pracovníci	71,1	<b>77,95</b>	51,21	121,62	82,68
T Nemanuální pracovníci	28,9	<b>106,96</b>	67,55	205,85	128,94
Relace D/T (%)		72,9	75,8	59,1	64,1
<b>C E L K E M - podnikatelská sféra</b>	<b>100</b>	<b>83,58</b>	<b>53,53</b>	<b>145,99</b>	<b>96,07</b>

manuální pracovníci - zaměstnanci s převážně manuálním charakterem práce (hlavní třída KZAM-R 6-9 a vybraná zaměstnání hl. třídy 5)

nemanuální pracovníci - zaměstnanci s převážně nemanuálním charakterem práce (hlavní třída KZAM-R 1-4 a vybraná zaměstnání hl. třídy 5)

**1. čtvrtletí 2005****RSCP - podnikatelská sféra**

PS-V8

**Hodinové výdělky  
podle pohlaví**

kraj: Vysočina

Pohlaví	Struktura zaměstnanců	Medián	Diferenciace		Průměr
			1. decil	9. decil	
	%	Kč/hod	Kč/hod	Kč/hod	Kč/hod
M Muž	64,3	<b>91,18</b>	62,20	160,13	106,58
Ž Žena	35,7	<b>70,84</b>	46,84	114,15	77,11
Relace Ž/M (%)		77,7	75,3	71,3	72,4
<b>C E L K E M - podnikatelská sféra</b>	<b>100</b>	<b>83,58</b>	<b>53,53</b>	<b>145,99</b>	<b>96,07</b>



**Hrubá měsíční mzda a její složky, diferenciacce, placená doba  
v podnikatelské sféře**

kraj: Vysočina

**Medián hrubé měsíční mzdy ..... 15 057 Kč/měs**

**Diferenciacce**

1. decil - 10 % hodinových výdělků menších než .....	9 675 Kč/měs
1. kvartil - 25 % hodinových výdělků menších než .....	11 981 Kč/měs
Medián - 50 % hodinových výdělků menších než .....	15 057 Kč/měs
3. kvartil - 25 % hodinových výdělků větších než .....	19 608 Kč/měs
9. decil - 10 % hodinových výdělků větších než .....	25 635 Kč/měs

**Průměr hrubé měsíční mzdy ..... 17 249 Kč/měs**

**Vybrané složky hrubé měsíční mzdy**

prémie a odměny .....	17,7 %
příplatky za přesčas .....	0,9 %
příplatky ostatní .....	5,3 %
náhrady .....	6,3 %
odměny za pohotovost .....	0,2 %

**Průměrná placená doba ..... 169,6 hod/měs**

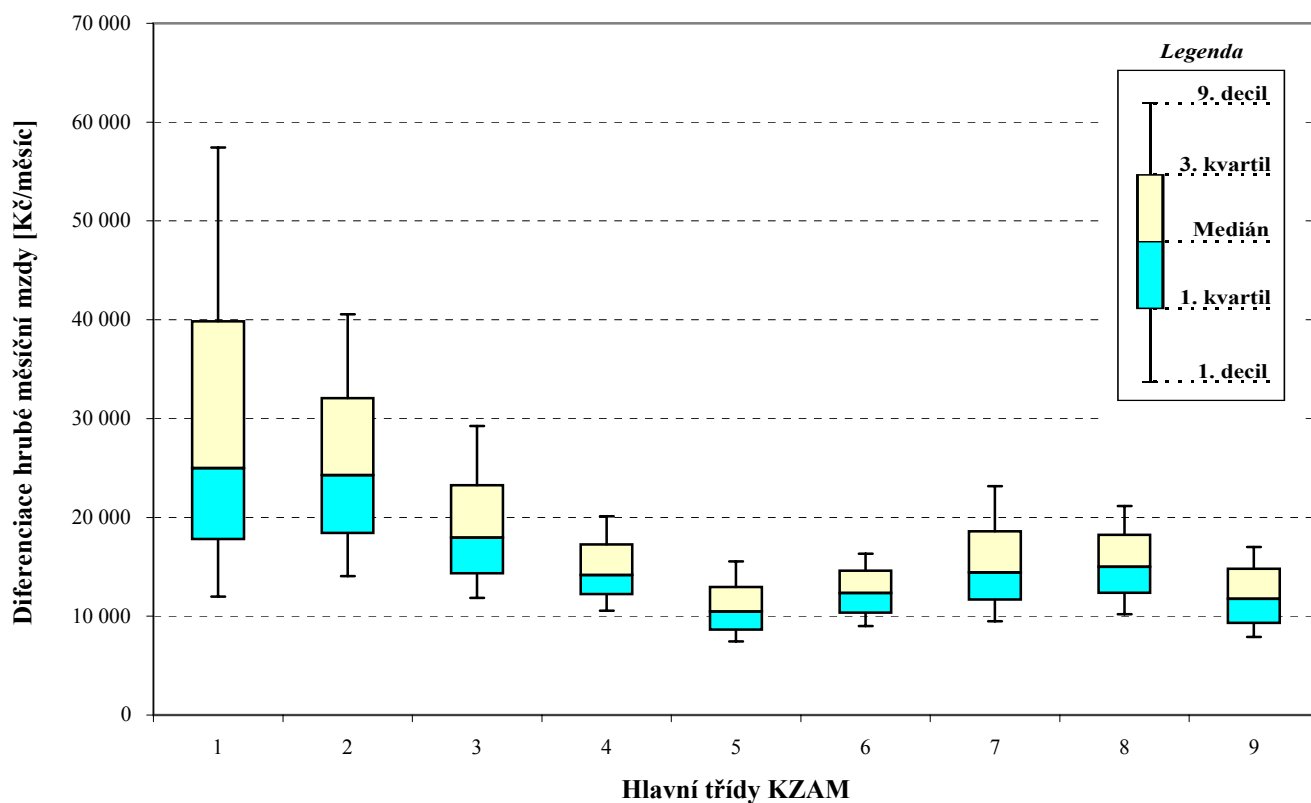
Hrubá měsíční mzda a její složky, diference, placená doba  
podle hlavních tříd zaměstnání KZAM-R

kraj: Vysočina

Hlavní třída zaměstnání KZAM - R	Struktura zaměstnanců	Medián
	%	Kč/měs

1 Zákonodárci, vedoucí a řídicí pracovníci	6,3	24 985
2 Vědečtí a odborní duševní pracovníci	3,3	24 251
3 Techničtí (zdrav., pedagog.) pracovníci	17,7	17 956
4 Nižší administrativní pracovníci	5,0	14 167
5 Provozní pracovníci ve službách a obchodu	5,0	10 474
6 Dělníci v zemědělství, lesnictví a rybářství	3,9	12 349
7 Řemeslníci, výrobci a zpracovatelé	31,4	14 420
8 Obsluha strojů a zařízení	22,1	14 989
9 Pomocní a nekvalifikovaní pracovníci	5,1	11 758

<b>C E L K E M - podnikatelská sféra</b>	<b>100</b>	<b>15 057</b>
--	------------	---------------

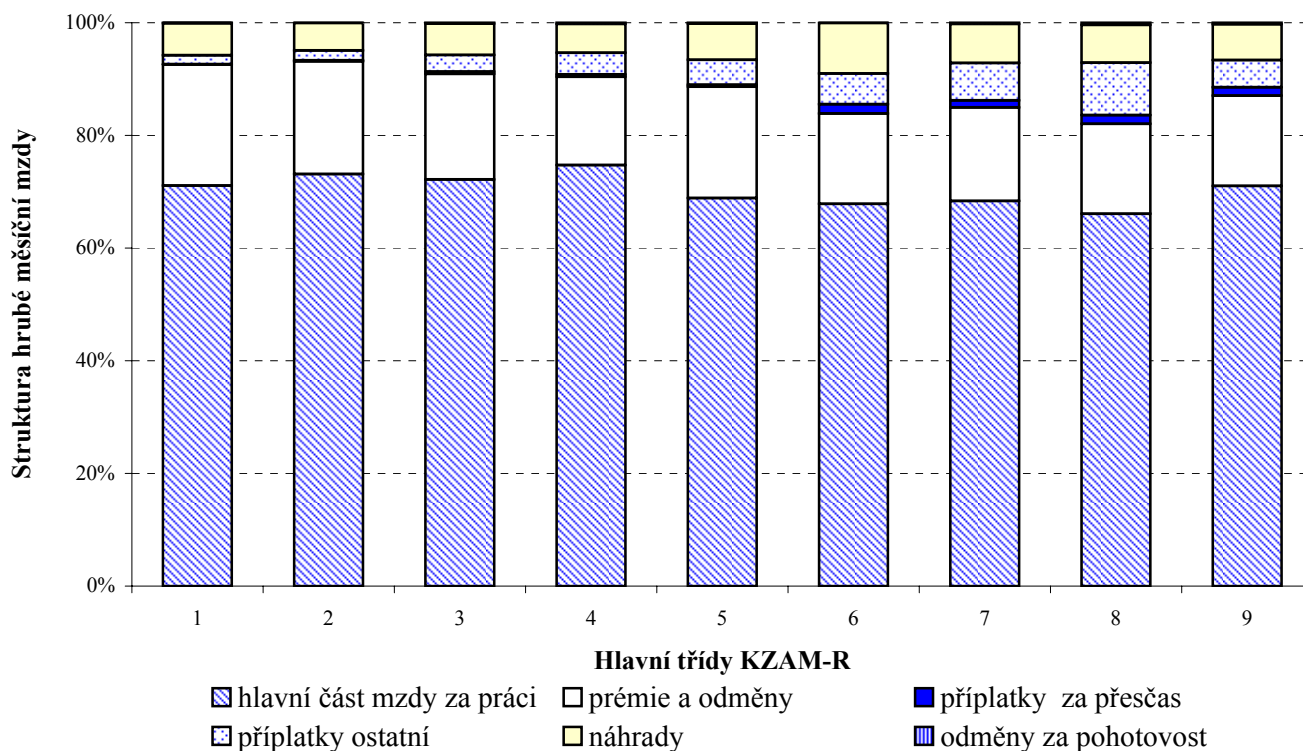




### Hrubá měsíční mzda a její složky, diference, placená doba podle hlavních tříd zaměstnání KZAM-R

kraj: Vysočina

Diference				Průměr	Složky hrubé mzdy					Placená doba
1. decil	1. kvartil	3. kvartil	9. decil		prémie a odměny	příplatky za přesčas	příplatky ostatní	náhrady	odměny za pohotovost	
Kč/měs	Kč/měs	Kč/měs	Kč/měs	Kč/měs	%	%	%	%	%	hod/měs
11 979	17 780	39 843	57 436	33 222	21,4	0,1	1,6	5,7	0,1	<b>166,4</b>
14 059	18 399	32 074	40 552	26 952	20,0	0,2	1,8	4,9	0,1	<b>165,2</b>
11 867	14 332	23 266	29 249	19 741	18,7	0,4	3,0	5,6	0,2	<b>167,1</b>
10 564	12 217	17 279	20 132	15 273	15,7	0,4	3,9	5,1	0,2	<b>166,9</b>
7 452	8 607	12 962	15 564	11 267	19,8	0,4	4,4	6,4	0,2	<b>167,6</b>
9 016	10 349	14 620	16 311	12 608	16,0	1,7	5,4	9,0	0,1	<b>175,4</b>
9 502	11 674	18 590	23 167	15 543	16,6	1,3	6,7	6,9	0,2	<b>170,6</b>
10 204	12 348	18 224	21 142	15 451	16,0	1,5	9,3	6,8	0,4	<b>171,7</b>
7 905	9 285	14 799	17 004	12 184	16,0	1,5	4,8	6,4	0,3	<b>170,8</b>
<b>9 675</b>	<b>11 981</b>	<b>19 608</b>	<b>25 635</b>	<b>17 249</b>	<b>17,7</b>	<b>0,9</b>	<b>5,3</b>	<b>6,3</b>	<b>0,2</b>	<b>169,6</b>



**Hrubá měsíční mzda a její složky, diference, placená doba  
podle podskupin zaměstnání KZAM-R**

kraj: Vysočina

Podskupiny zaměstnání KZAM-R	Počet zaměstnanců přepočtený podle placených měsíců	Medián
		Kč/měs
1210 Ředitelé a prezidenti velkých organizací, podniků	112	<b>55 036</b>
1221 Vedoucí pracovníci v zemědělství, lesnictví, rybářství a myslivosti	211	<b>17 851</b>
1222 Vedoucí pracovníci v průmyslu (ve výrobě)	488	<b>39 774</b>
1223 Vedoucí pracovníci ve stavebnictví a zeměměřičtví	58	<b>31 667</b>
1224 Vedoucí pracovníci ve velkoobchodě a v maloobchodě	115	<b>15 790</b>
1226 Vedoucí pracovníci v dopravě, skladování, telekomunik. a na poštovních úřadech	182	<b>19 008</b>
1227 Vedoucí pracovníci v organizacích zaměřených na poskytování obchodních služeb	84	<b>34 605</b>
1228 Vedoucí pracovníci v pečovatelských, úklidových a podobných službách	12	<b>28 222</b>
1229 Vedoucí pracovníci dílčích celků jinde neuvedení (kulturních, zdravotn., školských)	95	<b>29 710</b>
1231 Vedoucí pracovníci finančních a hospodářských (správních) útvarů	212	<b>32 297</b>
1232 Vedoucí pracovníci personálních útvarů a útvarů průmyslových vztahů	42	<b>35 000</b>
1233 Vedoucí pracovníci odbytových útvarů (včetně průzkumu trhu)	141	<b>40 668</b>
1234 Vedoucí pracovníci reklamních útvarů a útvarů pro styk s veřejností	11	<b>26 366</b>
1235 Vedoucí pracovníci zásobovacích útvarů	68	<b>31 286</b>
1236 Vedoucí pracovníci výpočetních útvarů	29	<b>37 858</b>
1237 Vedoucí pracovníci výzkumných a vývojových útvarů	53	<b>37 315</b>
1239 Vedoucí pracovníci ostatních útvarů jinde neuvedení	118	<b>34 968</b>
1311 Vedoucí, ředitelé v zemědělství, lesnictví, rybářství a myslivosti	29	<b>23 050</b>
1312 Vedoucí, ředitelé v průmyslu (ve výrobě)	92	<b>31 908</b>
1313 Vedoucí, ředitelé ve stavebnictví a zeměměřičtví	26	<b>30 667</b>
1314 Vedoucí, ředitelé ve velkoobchodu a maloobchodu	359	<b>10 927</b>
1315 Vedoucí, ředitelé v restauracích a hotelích	17	<b>18 563</b>
1316 Vedoucí, ředitelé v dopravě, skladování, telekomunikacích a na poštovních úřadech	33	<b>21 349</b>
1319 Vedoucí, ředitelé malých organizací ostatní (kultura, zdravotnictví, školství)	13	<b>22 331</b>
2119 Ostatní vědci a odborníci v příbuzných oborech jinde neuvedení	21	<b>22 610</b>
2131 Projektanti a analytici výpočetních systémů	16	<b>20 993</b>
2132 Programátoři	238	<b>26 352</b>
2139 Ostatní odborníci zabývající se výpočetní technikou jinde neuvedení	120	<b>28 865</b>
2142 Projektanti staveb a areálů, stavební inženýři	69	<b>21 044</b>
2143 Projektanti elektrotechnických zařízení, elektroinženýři	206	<b>39 388</b>
2144 Projektanti elektronických systémů a telekomunikačních sítí, inženýři - elektronici	36	<b>20 436</b>
2145 Projektanti a konstruktéři strojních zařízení, strojní inženýři	410	<b>20 641</b>
2146 Chemičtí inženýři, technologové	30	<b>17 031</b>
2147 Důlní a hutní inženýři, technologové, metalurgové	12	<b>27 727</b>
2149 Ostatní architekti, projektanti, konstruktéři a techničtí inženýři (tvůrčí pracovníci)	64	<b>28 980</b>
2211 Bakteriologové, biologové, ekologové, zoologové a odborníci v příbuzných oborech	22	<b>20 952</b>
2213 Agronomové, šlechtitelé a odborníci v příbuzných oborech	43	<b>18 624</b>
2411 Odborní pracovníci na úseku účetnictví, financí, daní, apod., hlavní účetní	198	<b>22 751</b>
2412 Odborní pracovníci na úseku zaměstnaneckých, personálních věcí	31	<b>20 720</b>
2413 Odborní pracovníci v bankovníctví a pojišťovnictví	226	<b>30 589</b>
2419 Ostatní odborní pracovníci v oblasti podnikání	84	<b>27 201</b>
2421 Právníci, právní poradci (mimo advokacie a soudnictví)	26	<b>28 033</b>

**Hrubá měsíční mzda a její složky, diference, placená doba  
podle podskupin zaměstnání KZAM-R**

kraj: Vysočina

Diference				Průměr	Složky hrubé mzdy					Placená doba
1. decil	1. kvartil	3. kvartil	9. decil		prémie a odměny	příplatky za přesčas	příplatky ostatní	náhrady	odměny za pohotovost	
Kč/měs	Kč/měs	Kč/měs	Kč/měs	Kč/měs	%	%	%	%	%	hod/měs
25 174	35 847	120 870	240 317	100 464	33,0	0,0	1,2	6,4	0,0	166,7
12 741	14 662	23 370	29 571	20 262	16,4	0,5	0,3	6,9	0,3	169,3
20 651	29 390	55 000	79 644	47 319	23,4	0,3	1,7	5,9	0,2	165,4
21 400	24 667	39 847	46 338	35 859	23,3	0,0	5,5	7,5	0,0	168,1
10 744	12 459	30 787	45 667	23 744	18,2	0,0	2,4	5,1	0,2	169,1
14 782	17 017	23 601	32 938	23 150	20,5	0,0	8,0	7,2	0,5	157,9
22 612	27 857	50 145	67 258	46 366	35,8	0,0	1,1	6,1	0,0	161,2
19 088	20 135	47 664	56 040	33 988	41,8	0,2	0,0	4,5	0,9	171,2
17 410	21 429	38 755	53 361	33 405	11,8	0,0	0,6	5,0	0,3	162,9
17 914	23 227	56 266	93 500	46 273	24,3	0,0	0,7	6,2	0,0	164,5
20 228	24 048	53 564	88 233	47 793	21,1	0,0	0,7	4,0	0,0	164,2
19 958	28 496	61 842	91 810	52 418	20,6	0,1	0,5	6,5	0,0	166,4
18 233	20 415	36 447	40 908	28 649	16,7	0,4	0,6	4,0	0,0	162,6
17 275	22 552	47 387	63 252	42 742	22,3	0,0	1,1	4,0	0,3	162,6
25 362	29 200	45 284	70 668	41 965	29,2	0,0	0,9	6,4	0,1	162,2
22 029	26 000	49 187	74 281	42 720	26,0	0,1	0,2	3,7	0,0	163,7
17 000	22 000	60 182	85 665	45 347	27,3	0,1	4,3	5,0	0,0	162,5
18 265	20 180	28 493	33 850	25 183	10,9	0,1	0,0	7,2	0,0	170,3
19 000	24 963	44 334	55 008	36 515	15,8	0,1	2,2	6,0	0,0	164,6
20 000	24 678	39 000	46 318	33 846	11,6	0,0	18,6	5,6	0,0	168,3
8 032	9 151	15 387	32 261	16 650	11,7	0,1	4,5	7,4	0,1	166,9
10 226	11 888	22 986	28 015	18 411	18,4	0,0	0,8	6,0	0,0	170,9
13 843	17 484	25 315	35 291	23 286	17,4	0,3	6,9	7,3	0,2	163,5
13 986	17 780	31 326	34 808	38 682	1,5	0,0	0,0	4,5	0,0	170,7
16 280	18 207	24 317	25 400	24 287	20,9	0,0	0,3	2,0	0,0	160,2
12 061	15 030	28 842	42 366	23 763	15,8	0,0	0,4	9,8	0,0	164,5
15 951	19 941	36 050	60 858	33 105	27,2	0,3	1,0	3,9	0,2	164,4
18 215	23 748	34 921	43 973	30 222	20,5	0,2	1,9	4,4	0,2	165,0
15 724	18 893	31 098	39 728	24 531	22,3	0,0	5,5	4,1	0,7	167,2
21 089	30 713	48 367	67 839	41 867	17,2	0,1	5,5	6,0	0,0	159,2
14 325	18 087	22 587	25 271	20 666	11,1	0,0	2,2	5,9	0,9	169,0
13 326	16 453	26 836	32 640	22 088	16,6	0,4	1,9	4,2	0,0	163,4
12 731	15 327	19 510	26 118	19 358	19,9	0,2	0,3	3,6	0,0	159,2
18 245	20 720	34 656	40 751	27 702	19,8	0,0	1,6	8,1	0,0	160,8
20 441	23 383	34 726	46 055	31 749	11,7	0,3	0,3	4,5	0,0	164,8
14 803	16 725	28 050	32 479	23 077	22,8	0,1	0,7	5,9	0,0	167,7
13 305	16 688	20 783	23 358	18 620	11,2	0,2	0,2	8,2	0,0	170,4
16 004	19 167	27 296	34 102	25 215	22,3	0,3	2,6	4,3	0,1	163,3
15 228	16 119	28 097	31 491	22 550	16,3	0,4	0,8	5,4	0,0	166,1
21 946	26 921	36 113	42 107	32 392	39,8	0,0	0,1	4,6	0,0	159,8
15 288	19 693	39 476	57 111	32 747	18,4	0,3	1,7	6,4	0,1	165,3
20 256	22 520	34 471	36 957	29 074	19,7	0,0	0,1	4,6	0,0	163,9

**Hrubá měsíční mzda a její složky, diference, placená doba  
podle podskupin zaměstnání KZAM-R**

kraj: Vysočina

Podskupiny zaměstnání KZAM-R	Počet zaměstnanců přepočtený podle placených měsíců	Medián
		Kč/měs
2441 Ekonomové - vědečtí pracovníci, specialisté, experti	84	24 084
2447 Tlumočníci a překladatelé	10	15 987
2470 Odborní administrativní pracovníci jinde neuvedení	39	21 581
3112 Stavební technici	301	20 315
3113 Elektrotechnici	589	29 859
3114 Elektronici a technici v radiokomunikacích a telekomunikacích	164	24 214
3115 Strojírenští technici	1 927	20 106
3116 Chemičtí technici	81	23 778
3118 Technici v kartografii, kresliči a zeměměřiči	218	22 437
3119 Ostatní techničtí pracovníci jinde neuvedení	1 316	20 215
3121 Poradci ve výpočetní technice	67	29 274
3122 Operátoři a obsluha výpočetní techniky	97	20 909
3123 Operátoři průmyslových robotů, nc strojů	32	21 628
3151 Kolaudační technici a technici protipožární ochrany	19	30 681
3152 Bezpečnostní technici a technici pro kontrolu zdravotní nezávadnosti a jakosti	361	22 339
3160 Technici železničního provozu	87	20 754
3211 Technici a laboranti v oblasti biologie a v příbuzných oborech	20	13 701
3212 Technici v agronomii, v lesnictví a v zemědělství	418	16 803
3415 Obchodní cestující, profesionální poradci v obchodě, obchodní zástupci	216	25 128
3416 Nákupčí	369	17 677
3419 Ostatní pracovníci - obchodní zprostředkovatelé jinde neuvedení	11	26 235
3421 Obchodní agenti	262	17 654
3422 Odbytoví a přepravní agenti	344	16 593
3429 Ostatní obchodní agenti a makléři jinde neuvedení	12	25 708
3431 Odborné sekretářky, sekretáři	109	16 018
3433 Pracovníci v oblasti účetnictví, fakturace, rozpočetnictví, kalkulace	999	15 111
3434 Pracovníci v oblasti statistiky a matematiky	32	15 216
3435 Pracovníci v oblasti práce a mezd (kromě účetních)	113	14 547
3436 Referenti osobních oddělení	80	16 555
3439 Ostatní odborní administrativní pracovníci jinde neuvedení	355	16 814
3471 Aranžéři, průmysloví a komerční návrháři, bytoví architekti	14	15 900
4112 Kancelářští a manipulační pracovníci a obsluha zařízení na zpracování textu	17	11 971
4113 Pracovníci přípravy dat výpočetní techniky	29	9 585
4115 Sekretářky, sekretáři	228	13 752
4121 Nižší účetní	161	13 347
4131 Úředníci ve skladech	459	14 027
4132 Úředníci ve výrobě (např. výrobní plánovači)	315	16 818
4133 Úředníci v dopravě a v přepravě (dispečeri, kontrolori apod.)	74	20 807
4141 Řadoví knihovníci, archiváři, evidenční pracovníci	15	11 204
4190 Nižší pracovníci jinde neuvedení ostatní	52	12 730
4211 Pokladníci (v bankách, pojišťovnách, spořitelnách, na poště)	82	15 607
4212 Úředníci na přepážkách a směnárnici	200	14 166

**Hrubá měsíční mzda a její složky, diference, placená doba  
podle podskupin zaměstnání KZAM-R**

kraj: Vysočina

Diference				Průměr	Složky hrubé mzdy					Placená doba
1. decil	1. kvartil	3. kvartil	9. decil		prémie a odměny	příplatky za přesčas	příplatky ostatní	náhrady	odměny za pohotovost	
Kč/měs	Kč/měs	Kč/měs	Kč/měs	Kč/měs	%	%	%	%	%	hod/měs
13 865	17 390	29 017	42 667	25 932	15,7	0,1	0,6	5,1	0,0	164,4
10 699	10 777	18 013	19 498	15 758	14,9	0,0	0,6	4,2	0,0	162,9
12 927	16 970	25 500	27 481	21 260	18,5	0,4	1,1	5,5	0,0	169,6
14 819	17 456	25 212	29 927	22 351	16,4	0,1	7,9	7,1	0,1	167,7
16 743	20 083	34 251	45 117	31 489	17,8	0,3	7,6	4,4	1,0	163,6
15 270	18 279	27 837	31 478	23 868	18,1	1,6	2,2	4,8	0,2	170,2
13 143	15 873	25 819	30 357	21 246	17,4	0,9	4,0	4,3	0,1	165,3
12 307	14 261	28 041	31 158	22 548	9,8	0,2	7,5	6,7	1,2	161,9
13 045	16 311	28 251	33 183	22 749	16,5	0,6	3,1	3,9	0,0	165,0
12 461	15 236	26 994	32 910	21 894	18,3	0,8	5,0	6,0	0,2	166,7
15 062	21 079	39 589	46 770	30 400	31,0	0,0	0,5	5,9	0,0	169,2
13 612	16 986	23 661	26 143	20 926	17,1	0,9	3,5	5,9	0,1	167,5
16 661	18 728	23 289	24 572	21 018	16,5	0,5	2,8	7,8	0,0	165,4
16 210	19 239	32 881	34 558	27 096	2,3	0,6	14,9	4,6	1,4	158,5
14 454	17 540	25 723	31 842	22 844	17,1	0,7	7,6	5,3	0,3	164,6
14 564	17 956	22 712	24 179	20 957	14,6	0,2	5,4	4,5	2,0	172,2
11 508	12 525	17 793	21 765	16 011	19,5	1,2	5,1	7,5	0,0	177,7
11 401	13 870	19 000	23 196	17 161	15,1	0,1	1,3	6,9	0,3	168,7
13 593	18 628	30 810	38 264	26 815	29,9	0,0	1,4	6,5	0,1	167,4
12 514	14 306	23 552	30 755	20 124	19,3	0,7	2,4	5,2	0,0	165,9
21 943	24 359	28 669	33 277	26 887	8,3	0,0	0,0	8,4	0,0	170,6
12 515	14 618	22 737	30 000	19 460	17,8	0,2	3,0	4,9	0,0	163,9
11 238	13 161	21 688	26 238	18 291	20,2	0,2	1,6	5,1	0,1	164,6
14 277	17 121	32 993	36 866	26 788	33,0	0,0	0,0	8,5	0,0	168,4
11 488	13 000	19 562	23 188	18 089	16,9	0,1	3,0	5,6	0,0	163,7
10 946	12 677	18 135	23 501	16 532	16,7	0,3	1,9	5,1	0,1	165,9
11 415	12 663	18 805	24 713	16 213	14,6	0,0	0,4	5,2	0,0	161,2
9 970	11 645	18 139	23 195	15 875	18,1	0,2	0,6	4,0	0,0	163,2
12 868	14 361	20 754	23 354	17 813	13,3	0,4	2,1	5,7	0,0	163,7
11 685	13 533	21 669	26 720	18 222	15,9	0,6	3,9	5,5	0,0	165,6
11 667	11 691	17 810	26 719	16 662	23,7	0,7	0,9	3,7	0,0	167,1
6 556	8 582	12 997	18 630	11 852	20,6	0,1	2,0	6,5	0,0	164,1
7 572	8 400	13 371	15 218	11 577	13,2	0,2	1,9	3,6	0,0	166,1
10 155	11 567	16 033	19 196	14 589	14,3	0,4	1,7	5,1	0,0	167,1
9 436	10 800	16 775	19 684	14 304	15,1	0,5	2,9	5,0	0,0	167,1
10 464	11 996	17 478	22 143	15 611	16,3	0,8	3,8	5,3	0,2	168,3
11 528	12 641	23 433	28 355	19 040	20,6	0,9	5,1	5,0	0,0	166,5
14 715	17 355	24 389	29 512	21 158	36,7	0,2	1,8	5,4	0,0	166,5
9 298	10 214	12 380	19 351	12 326	14,7	0,0	0,3	4,4	0,0	162,7
11 008	11 643	16 215	21 000	14 207	7,4	0,0	1,2	8,2	0,0	166,3
12 662	13 769	23 617	25 497	17 954	23,2	0,2	3,7	3,9	0,0	160,5
12 403	13 268	15 204	15 841	14 202	10,4	0,2	12,2	5,7	0,0	157,2

**Hrubá měsíční mzda a její složky, diference, placená doba  
podle podskupin zaměstnání KZAM-R**

kraj: Vysočina

Podskupiny zaměstnání KZAM-R	Počet zaměstnanců přepočtený podle placených měsíců	Medián
		Kč/měs
4213 Pokladníci v obchodě, společném stravování apod.	168	<b>8 943</b>
5121 Pracovníci dohlížející nad obsluhujícím personálem, hospodyně	11	<b>15 115</b>
5122 Kuchaři	257	<b>9 849</b>
5149 Ostatní pracovníci zajišťující osobní služby jinde neuvedení	15	<b>12 594</b>
5161 Hasiči, požárníci	53	<b>25 556</b>
5169 Ostatní pracovníci ochrany a ostrahy jinde neuvedení	210	<b>11 365</b>
5211 Prodavači v obchodech	1 065	<b>9 253</b>
6111 Pěstitelé polních plodin	146	<b>9 267</b>
6113 Zahradníci a pěstitelé zahradních plodin a sazenic	19	<b>11 398</b>
6121 Chovatelé hospodářských zvířat (kromě drůbeže a včel)	608	<b>13 510</b>
6122 Chovatelé drůbeže	44	<b>10 744</b>
6129 Ostatní chovatelé, ošetřovatelé zvířat jinde neuvedení (v rezervacích, stájích apod.)	29	<b>13 831</b>
6141 Dělníci pro pěstění a ošetřování lesa	180	<b>9 927</b>
6142 Dělníci pro těžbu dřeva (kromě obsluhy pojízdných zařízení)	55	<b>12 186</b>
7122 Zedníci, kameníci, omítkáři	491	<b>13 415</b>
7123 Betonáři, dělníci specializovaní na pokládání betonových povrchů	12	<b>15 019</b>
7124 Tesaři a truhláři	149	<b>13 486</b>
7125 Stavební montážníci	12	<b>11 199</b>
7129 Ostatní stavební dělníci hlavní stavební výroby a pracovníci v ostatních oborech	53	<b>13 169</b>
7136 Instalatéři, potrubáři, stavební zámečníci, klempíři	242	<b>14 809</b>
7137 Stavební a provozní elektrikáři	216	<b>17 732</b>
7141 Malíři a tapetáři	21	<b>13 432</b>
7142 Lakýrníci a pracovníci v příbuzných oborech	73	<b>15 847</b>
7212 Svářeči, řezači plamenem a páječi	464	<b>16 029</b>
7213 Výrobci a opraváři výrobků a dílů z plechů	52	<b>14 041</b>
7214 Montéři kovových konstrukcí	22	<b>13 862</b>
7221 Kováři, obsluha kováčích lisů, obsluha bucharů	566	<b>18 859</b>
7222 Nástrojaři, kovomodeláři, kovodělníci, zámečníci	2 566	<b>15 090</b>
7223 Seřizovači a obsluha obráběcích strojů (kromě automatických a poloautomatických)	3 475	<b>20 133</b>
7224 Brusíči, leštiči a ostříči nástrojů	160	<b>16 002</b>
7231 Mechanici a opraváři motorových vozidel	282	<b>15 425</b>
7235 Mechanici a opraváři obráběcích, zemědělských strojů a průmyslového zařízení	1 166	<b>13 611</b>
7239 Ostatní mechanici a opraváři strojů a zařízení bez elektro jinde neuvedení	502	<b>20 690</b>
7241 Elektromechanici, opraváři a seřizovači různých typů elektrických zařízení	1 496	<b>14 145</b>
7242 Mechanici, opraváři a seřizovači elektrických částí aut, letadel, lodí	57	<b>16 011</b>
7243 Mechanici, seřizovači, opraváři elektronických zařízení	208	<b>23 009</b>
7244 Telefonní a telegrafní mechanici, montéři a opraváři	21	<b>15 378</b>
7246 Montéři a opraváři silnoproudých elektrických vedení	158	<b>16 768</b>
7247 Montéři a opraváři slaboproudých elektrických vedení	17	<b>22 314</b>
7311 Výrobci, mechanici a opraváři přesných přístrojů a zařízení	120	<b>18 053</b>
7322 Dělníci při výrobě skla, skláři vč. brusíků a leštičů	704	<b>14 786</b>
7324 Malíři skla a keramiky a pracovníci v příbuzných oborech (vč. výrobců zrcadel)	64	<b>10 425</b>

**Hrubá měsíční mzda a její složky, diferenciace, placená doba  
podle podskupin zaměstnání KZAM-R**

kraj: Vysočina

Diferenciace				Průměr	Složky hrubé mzdy					Placená doba
1. decil	1. kvartil	3. kvartil	9. decil		prémie a odměny	příplatky za přesčas	příplatky ostatní	náhrady	odměny za pohotovost	
Kč/měs	Kč/měs	Kč/měs	Kč/měs	Kč/měs	%	%	%	%	%	hod/měs
7 588	8 092	10 951	14 182	10 045	4,3	0,3	6,9	7,5	0,1	168,6
10 200	11 165	16 713	20 023	14 745	13,0	0,2	0,4	11,0	0,0	161,6
8 052	8 670	11 938	14 376	10 707	16,6	0,2	2,0	4,7	0,0	168,5
7 200	7 342	14 097	14 203	11 421	18,7	1,0	2,6	6,2	0,5	174,2
21 075	23 584	27 051	28 566	25 073	5,8	1,1	20,8	3,8	1,6	163,6
9 208	10 363	12 962	14 461	11 717	14,5	2,4	10,8	5,9	0,0	174,6
7 390	7 906	10 717	12 935	9 783	10,5	0,3	7,2	6,2	0,1	167,4
7 780	8 686	10 576	12 267	9 758	12,3	0,8	4,1	8,9	0,0	170,5
9 303	10 524	12 349	19 889	12 401	10,1	0,5	4,2	7,2	0,0	168,9
10 316	11 959	15 395	17 096	13 693	18,9	2,0	7,9	7,4	0,1	180,7
8 366	9 275	12 204	13 601	10 788	20,4	0,8	12,7	9,7	0,1	170,0
10 414	12 632	15 525	16 693	13 900	9,1	2,0	9,9	7,8	0,0	178,2
7 323	8 528	11 934	15 068	10 705	4,4	0,2	2,7	16,8	0,0	164,6
8 586	9 876	14 450	15 726	12 307	4,7	0,1	1,9	12,9	0,0	166,1
10 430	11 934	14 925	16 522	13 574	19,8	0,6	2,5	12,4	0,0	171,7
13 478	14 245	16 625	17 308	15 443	24,5	0,1	3,1	13,0	0,0	176,3
10 146	11 602	14 528	16 207	13 353	19,2	1,0	2,0	9,1	0,1	176,0
9 698	11 006	12 467	13 181	11 467	17,0	0,6	0,2	15,3	0,0	168,3
10 727	11 447	15 587	17 110	13 755	17,3	0,9	2,1	10,3	0,2	172,8
11 618	12 809	17 140	20 678	15 552	18,3	0,7	2,3	7,3	1,9	169,5
13 028	15 098	20 727	27 491	18 712	20,5	2,8	6,8	6,5	0,3	177,8
11 830	12 572	14 850	17 965	14 183	19,7	0,4	2,8	10,3	0,0	170,0
12 448	14 016	17 614	20 716	16 011	15,4	1,6	9,4	4,3	0,0	169,4
12 580	14 105	18 116	20 792	16 534	11,1	2,1	9,4	5,5	0,0	172,3
9 777	11 931	17 404	24 495	15 851	14,2	1,6	4,6	4,0	0,0	177,8
10 268	10 760	32 236	34 977	19 885	7,6	4,3	4,4	6,8	0,0	179,5
12 257	14 320	21 556	27 233	18 903	13,7	0,9	24,6	5,1	0,0	164,4
10 862	12 718	18 330	22 263	15 911	16,0	1,9	6,6	5,9	0,4	170,8
12 830	15 574	23 640	26 408	19 824	17,3	1,7	13,8	4,7	0,0	168,0
11 439	13 099	21 857	26 357	17 627	19,0	1,7	8,9	5,0	0,0	168,3
11 887	13 385	17 922	20 465	15 919	18,2	1,2	3,3	6,1	0,6	170,5
10 258	11 428	20 179	27 706	16 644	18,1	1,9	6,9	7,0	0,5	170,8
11 329	13 332	23 125	26 236	19 118	15,0	1,5	12,8	4,8	0,2	166,4
8 857	10 318	20 225	26 823	16 104	11,2	1,3	8,1	4,5	0,8	170,3
11 798	13 452	18 095	20 156	16 010	14,6	0,7	5,7	5,6	0,0	169,5
16 584	19 502	27 871	31 165	23 521	18,3	3,0	11,9	5,7	0,2	175,4
13 509	14 032	16 975	18 531	15 525	11,0	1,8	1,7	5,3	0,7	180,4
14 007	15 550	18 536	28 986	18 845	18,1	0,4	4,8	3,7	2,3	168,0
18 403	20 814	22 986	24 653	21 759	27,8	0,1	3,4	3,6	0,0	161,3
11 947	14 478	24 931	30 715	20 020	15,3	1,4	13,2	5,4	0,0	173,9
9 178	11 700	18 002	20 307	15 027	19,3	0,7	8,3	6,8	0,1	165,3
8 799	9 491	11 740	13 018	10 795	14,9	1,3	14,3	7,6	0,0	166,8

**Hrubá měsíční mzda a její složky, diference, placená doba  
podle podskupin zaměstnání KZAM-R**

kraj: Vysočina

Podskupiny zaměstnání KZAM-R	Počet zaměstnanců přepočtený podle placených měsíců	Medián
		Kč/měs
7341 Tiskaři, sazeči (kromě obsluhy tiskárenských strojů)	32	12 690
7411 Zpracovatelé masa, ryb vč. uzenečů a konzervovačů masa a ryb	321	14 510
7412 Zpracovatelé pekárenských a cukrářských výrobků	142	10 496
7419 Ostatní zpracovatelé - výrobci potravinářských výrobků jinde neuvedení	25	14 085
7421 Impregnační a úpraváři dřeva	126	13 649
7422 Uměleční truhláři, řezbáři, výrobci a opraváři výrobků ze dřeva vč. opravářů	153	14 633
7423 Seřizovači a seřizovači-obsluhovači dřevoobráběcích strojů	50	15 447
7432 Pádláci, ruční tkalci, pletáři a jiní výrobci ručně vyráběných tkanin	63	10 430
7433 Dámští a pánští krejčí a kloboučníci včetně opravářů oděvů	602	11 627
7435 Modeláři a střihači textilu, kůží a podobných materiálů	129	11 911
7436 Švadleny, vyšivači a pracovníci v příbuzných oborech	500	9 792
7439 Ostatní dělníci při výrobě textilu, oděvů a výrobků z kůží, kožešin	119	10 668
8122 Obsluha zařízení ve slévárství (taviči, slévači)	248	14 734
8123 Obsluha zařízení na tepelné zpracování kovů	182	17 969
8131 Obsluha pecí na výrobu skla a keramiky	267	16 217
8139 Obsluha ostatních zařízení na výrobu skla a keramiky	69	12 044
8141 Obsluha pily a jiného zařízení na zpracování dřeva	376	21 106
8149 Obsluha ostatních zařízení na zpracování dřeva a v papírnách jinde neuvedená	389	15 438
8159 Obsluha ostatních zařízení při chemické výrobě jinde neuvedená	52	14 172
8162 Obsluha parních turbín, ohříváčů a motorů	125	15 585
8163 Obsluha zařízení při úpravě, čištění a rozvodu vody	184	15 053
8171 Obsluha automatických nebo poloautomatických montážních linek	1 609	20 089
8211 Obsluha automatických nebo poloautomatických obráběcích strojů (kromě 722)	679	13 561
8223 Obsluha strojů při konečné úpravě a nanášení ochranných povlaků	196	13 792
8232 Obsluha strojů na výrobu plastových výrobků (vč. laminování)	181	15 345
8240 Obsluha automatických nebo poloautomatických dřevoobráběcích strojů	95	14 811
8251 Obsluha tiskárenských strojů	39	14 295
8262 Obsluha tkacích a pletacích strojů	84	13 752
8263 Obsluha šicích a vyšívacích strojů	19	9 200
8264 Obsluha strojů na bělení, barvení, čištění, praní, žehlení textilu	66	12 203
8269 Obsluha ostatních strojů na výrobu textilních, kožešinových a kožených výrobků	149	14 220
8272 Obsluha strojů na výrobu mlékárenských výrobků	134	13 113
8273 Obsluha strojů na mletí zrn a koření	35	14 604
8274 Obsluha strojů na zpracování mouky, výrobu pečiva, čokolády a cukrovinek	111	13 259
8281 Montážní dělníci montující mechanická zařízení (stroje, vozidla)	1 503	14 807
8282 Montážní dělníci montující elektrická zařízení	155	15 521
8284 Montážní dělníci montující výrobky z kovů, pryže a plastů	313	12 147
8286 Montážní dělníci montující výrobky z kartonu, textilu a podobných materiálů	163	12 361
8290 Obsluha jiných stacionárních zařízení a ostatní montážní dělníci	618	13 616
8311 Strojvedoucí	182	20 564
8313 Dělníci zabezpečující sestavování vlaků (brzdaři, výhybkáři)	15	15 222
8321 Řidiči osobních a malých dodávkových automobilů, taxikáři	59	14 098



**Hrubá měsíční mzda a její složky, diferenciace, placená doba  
podle podskupin zaměstnání KZAM-R**

kraj: Vysočina

Diferenciace				Průměr	Složky hrubé mzdy					Placená doba
1. decil	1. kvartil	3. kvartil	9. decil		prémie a odměny	příplatky za přesčas	příplatky ostatní	náhrady	odměny za pohotovost	
Kč/měs	Kč/měs	Kč/měs	Kč/měs	Kč/měs	%	%	%	%	%	hod/měs
10 155	11 514	14 872	18 971	13 994	32,5	0,7	2,7	6,5	0,0	165,6
10 075	12 433	16 871	19 189	14 800	14,9	0,8	5,8	10,1	0,1	175,7
8 158	9 574	11 747	13 471	10 728	12,1	2,3	6,6	7,2	0,0	178,9
11 494	11 777	15 386	18 208	13 996	12,8	0,9	13,2	4,8	1,6	164,4
11 681	12 364	16 388	19 833	14 787	17,8	0,6	12,3	10,6	0,0	163,2
10 525	12 300	17 260	19 836	14 939	23,1	0,9	2,5	7,2	0,1	167,0
12 387	13 321	17 013	19 948	15 543	17,1	1,3	11,7	12,4	0,0	166,3
9 842	10 229	12 059	16 039	11 611	12,1	0,1	6,3	7,9	0,0	160,2
8 594	10 172	12 637	13 538	11 360	12,2	0,0	9,4	8,9	0,0	156,8
8 816	10 497	13 016	14 067	11 750	7,8	0,2	3,8	11,0	0,0	161,6
7 148	7 524	12 178	13 671	10 153	15,6	0,7	3,6	7,1	0,0	165,9
7 488	8 398	12 528	13 504	10 467	11,3	0,5	8,1	9,9	0,0	162,5
12 028	13 143	16 621	18 511	15 139	13,2	1,9	9,5	5,2	0,0	171,9
13 999	15 754	21 677	23 377	18 552	13,5	1,6	20,3	5,6	0,0	165,1
12 274	13 969	18 938	22 320	16 730	25,0	1,5	18,7	6,1	0,3	170,4
10 361	11 020	12 711	14 231	12 073	24,1	1,0	16,8	4,4	0,2	167,7
12 970	17 440	24 413	27 686	20 869	14,4	1,5	8,9	8,6	0,0	170,4
12 333	13 673	17 550	19 413	15 754	24,4	0,5	9,1	7,3	0,0	165,0
9 676	10 495	17 025	18 948	14 249	19,0	0,5	5,0	7,0	0,0	164,7
10 596	13 215	18 876	21 654	16 138	17,3	2,9	13,9	4,8	0,1	180,0
11 739	13 404	17 089	22 763	15 899	14,0	0,9	10,5	6,6	0,3	165,7
15 244	18 568	21 215	22 456	19 625	19,8	0,6	20,2	4,7	0,1	161,3
10 463	11 585	16 612	21 056	14 749	12,8	2,0	7,6	4,1	0,0	167,6
11 139	12 541	15 848	18 627	14 364	16,2	2,2	10,2	4,0	0,0	172,1
10 143	12 604	17 524	19 101	15 109	14,7	2,1	15,0	4,6	0,0	166,1
11 841	13 234	16 422	17 494	14 745	15,5	1,5	3,6	17,8	0,0	169,9
9 514	11 344	22 275	29 907	17 034	38,5	1,8	5,7	6,3	0,0	168,0
8 784	10 813	15 154	16 131	12 992	9,7	0,7	8,1	18,6	0,0	159,5
7 185	7 619	11 277	12 792	9 357	9,1	0,2	2,5	3,3	0,0	165,1
9 850	11 136	14 257	15 642	12 622	5,1	0,0	10,9	8,2	0,0	157,2
11 209	12 601	14 856	15 685	13 717	1,5	0,0	24,4	2,0	0,0	167,7
8 486	11 489	15 008	17 864	13 241	15,3	2,0	9,0	6,5	0,0	177,1
11 426	12 977	17 069	20 150	15 272	23,0	1,0	5,2	10,7	0,0	170,6
10 280	11 164	14 949	17 448	13 521	23,0	3,1	12,1	4,3	0,0	179,4
10 670	12 576	17 051	19 801	15 023	9,3	1,8	12,9	5,7	0,0	167,2
9 278	12 222	16 863	24 670	15 542	16,9	1,9	1,9	4,1	0,0	172,5
10 395	11 141	13 216	14 367	12 333	8,1	2,8	10,9	5,8	0,0	173,2
8 304	10 339	13 739	15 304	12 155	25,1	1,0	5,0	4,3	0,0	161,4
10 126	11 622	16 416	19 587	14 303	15,9	0,8	12,1	7,3	0,1	166,2
19 354	20 101	21 183	22 078	20 561	16,4	0,4	10,5	10,0	0,0	168,1
14 269	14 702	17 472	22 973	17 059	11,9	2,2	5,2	7,5	0,2	179,0
11 125	12 998	16 259	19 913	14 905	13,2	1,9	3,0	6,4	0,5	175,6

**Hrubá měsíční mzda a její složky, diferenciacce, placená doba  
podle podskupin zaměstnání KZAM-R**

kraj: Vysočina

Podskupiny zaměstnání KZAM-R	Počet zaměstnanců přepočtený podle placených měsíců	Medián
		Kč/měs
8323 Řidiči autobusů, trolejbusů a tramvají	449	<b>17 603</b>
8324 Řidiči nákladních automobilů a tahačů	1 007	<b>15 479</b>
8326 Řidiči speciálních vozidel	72	<b>16 502</b>
8331 Obsluha zemědělských a lesních strojů	469	<b>11 785</b>
8332 Obsluha zemních a příbuzných strojů	92	<b>16 332</b>
8333 Obsluha jeřábů, zdvihacích a podobných manipulačních zařízení	240	<b>12 089</b>
8334 Obsluha vysokozdvizných a ostatních motorových vozíků	332	<b>14 259</b>
9132 Pomocníci a uklízeči v kancelářích, hotelích, nemocnicích a jiných zařízeních	350	<b>8 749</b>
9141 Domovníci, správci domu	22	<b>12 120</b>
9152 Vrátní, hlídači, uváděči a šatnářky	172	<b>9 753</b>
9161 Sběrači odpadků, popeláři	52	<b>14 331</b>
9169 Ostatní pracovníci v příbuzných oborech jinde neuvedení	13	<b>8 798</b>
9211 Pomocní a nekvalifikovaní dělníci v zemědělství	61	<b>11 442</b>
9212 Pomocní a nekvalifikovaní dělníci v lesnictví	15	<b>10 729</b>
9313 Pomocní a nekvalifikovaní dělníci na stavbách budov	18	<b>12 918</b>
9321 Pomocní a nekvalifikovaní montážní a manipulační dělníci	803	<b>13 155</b>
9322 Ruční baliči a pytlovači	241	<b>11 675</b>
9323 Dělníci nádvorní skupiny (pomocní montéři)	27	<b>10 174</b>
9333 Vazači a nosiči břemen, přístavní dělníci (dokaři)	78	<b>10 957</b>
9339 Pomocní a nekvalifikovaní pracovníci v dopravě, ve skladech, v telekomunikacích	518	<b>12 178</b>

**Hrubá měsíční mzda a její složky, diference, placená doba  
podle podskupin zaměstnání KZAM-R**

kraj: Vysočina

Diference				Průměr	Složky hrubé mzdy					Placená doba
1. decil	1. kvartil	3. kvartil	9. decil		prémie a odměny	příplatky za přesčas	příplatky ostatní	náhrady	odměny za pohotovost	
Kč/měs	Kč/měs	Kč/měs	Kč/měs	Kč/měs	%	%	%	%	%	hod/měs
15 074	16 373	18 980	20 480	17 790	16,4	1,4	16,4	6,8	4,2	<b>181,1</b>
11 124	13 110	18 423	21 272	16 001	22,0	1,7	3,4	8,1	0,2	<b>181,6</b>
13 713	14 685	18 263	22 059	17 046	19,1	2,0	3,6	5,7	0,2	<b>184,8</b>
9 415	10 337	13 514	15 721	12 252	14,6	1,7	2,9	11,6	0,1	<b>176,8</b>
11 845	13 627	19 766	23 676	17 004	18,0	1,5	4,0	11,6	0,5	<b>173,4</b>
9 013	9 953	16 025	19 820	13 446	16,8	1,1	6,7	6,9	0,0	<b>166,0</b>
9 914	11 854	17 973	21 738	15 233	18,7	1,4	7,4	6,9	0,2	<b>169,2</b>
7 060	7 773	9 874	11 108	8 998	14,0	0,2	3,7	6,6	0,0	<b>160,5</b>
7 500	7 970	13 972	14 802	11 393	11,7	0,4	6,4	4,7	0,0	<b>167,0</b>
7 353	8 138	11 674	15 033	10 673	14,2	1,7	11,3	5,4	0,3	<b>171,5</b>
10 235	11 932	16 276	17 086	14 185	10,9	1,7	1,9	8,2	0,2	<b>180,9</b>
7 775	8 019	16 635	22 103	12 537	18,7	2,0	3,8	3,7	0,7	<b>181,6</b>
8 435	9 508	13 288	16 384	12 096	20,3	1,8	6,2	7,5	0,0	<b>176,8</b>
8 379	10 456	12 571	13 437	11 128	2,9	0,2	3,9	10,3	0,0	<b>169,9</b>
9 844	11 344	13 657	16 031	13 263	19,7	1,2	0,5	22,5	0,0	<b>169,1</b>
8 689	10 683	14 829	16 975	12 998	13,2	0,9	5,4	5,5	0,0	<b>167,2</b>
8 793	10 209	13 242	13 936	11 580	14,1	1,0	5,9	6,9	0,0	<b>164,8</b>
7 758	8 346	14 899	16 402	11 665	14,7	0,8	1,8	6,7	0,2	<b>170,3</b>
8 680	9 684	12 351	13 525	11 157	12,8	1,2	3,6	5,0	0,1	<b>167,6</b>
8 612	10 073	14 044	16 903	12 479	14,1	0,9	6,1	6,1	0,3	<b>167,9</b>

**Průměrná měsíční odpracovaná a neodpracovaná doba zaměstnanců  
podle podskupin zaměstnání KZAM-R**

kraj: Vysočina

Podskupiny zaměstnání KZAM-R	Počet zaměstnanců přečtený podle eviden. měsíců	Odpracovaná doba		Neodpracovaná doba		
		celkem	z toho přesčas	celkem	z toho	
					nemoc	dovolená
		hod/měs	hod/měs	dnů/měs	dnů/měs	dnů/měs
1210 Ředitelé a prezidenti velkých organizací, podniků	113	<b>155,3</b>	0,2	1,5	0,0	1,3
1221 Ved. pracovníci v zemědělství, lesnictví, rybář. a mysliv.	217	<b>153,9</b>	1,3	2,0	0,6	1,2
1222 Vedoucí pracovníci v průmyslu (ve výrobě)	496	<b>153,4</b>	2,4	1,6	0,4	1,0
1223 Vedoucí pracovníci ve stavebnictví a zeměměřičtví	59	<b>152,4</b>	0,0	2,0	0,5	1,4
1224 Vedoucí pracovníci ve velkoobchodě a v maloobchodě	118	<b>157,7</b>	0,3	1,4	0,3	0,9
1226 Ved. pracovníci v dopr., skladování, telekom. a na pošt. ůř.	193	<b>140,2</b>	0,1	2,4	1,2	0,9
1227 Ved. prac. v organ.zaměřených na poskytování obch.slůž.	86	<b>144,9</b>	0,6	2,1	0,6	1,3
1228 Ved.prac. v pečovatel., úklidových a podobných službách	12	<b>163,2</b>	1,4	1,0	0,0	1,0
1229 Ved. pracovních dílčích celků jinde neuved. (kult.,zdrav.)	96	<b>152,2</b>	0,2	1,4	0,3	1,0
1231 Vedoucí pracovníci finančních a hospodářských útvarů	217	<b>152,5</b>	0,1	1,6	0,4	1,0
1232 Ved. prac. personálních útvarů a útvarů průmysl. vztahů	43	<b>154,6</b>	0,1	1,2	0,3	0,8
1233 Vedoucí pracovníci odbytových útvarů (vč. průzkumu trhu)	143	<b>154,0</b>	0,9	1,6	0,4	1,1
1234 Ved. prac. reklamních útvarů a útvarů pro styk s veřejností	11	<b>153,4</b>	1,6	1,2	0,3	0,7
1235 Vedoucí pracovníci zásobovacích útvarů	69	<b>153,9</b>	0,0	1,1	0,1	0,9
1236 Vedoucí pracovníci výpočetních útvarů	30	<b>146,8</b>	0,1	2,0	0,9	1,0
1237 Vedoucí pracovníci výzkumných a vývojových útvarů	54	<b>157,1</b>	0,8	0,9	0,1	0,6
1239 Vedoucí pracovníci ostatních útvarů jinde neuvedení	121	<b>150,4</b>	0,5	1,6	0,6	0,9
1311 Vedoucí, ředitelé v zemědělství, lesnictví, rybářství	30	<b>154,0</b>	0,4	2,1	0,7	1,3
1312 Vedoucí, ředitelé v průmyslu (ve výrobě)	94	<b>154,4</b>	0,5	1,3	0,3	1,0
1313 Vedoucí, ředitelé ve stavebnictví a zeměměřičtví	27	<b>155,1</b>	0,0	1,7	0,6	1,0
1314 Vedoucí, ředitelé ve velkoobchodu a maloobchodu	370	<b>150,3</b>	1,0	2,1	0,6	1,1
1315 Vedoucí, ředitelé v restauracích a hotelích	17	<b>157,0</b>	0,0	1,7	0,4	1,1
1316 Vedoucí v dopravě, sklad., telekomun. a na pošt. úřadech	33	<b>150,8</b>	2,0	1,7	0,2	1,3
1319 Vedoucí, ředitelé malých organizací ostatní (kult.,zdrav.)	13	<b>160,6</b>	0,0	1,3	0,3	0,9
2119 Ostatní vědci a odborníci v příbuz. oborech jinde neuved.	21	<b>151,3</b>	0,1	1,2	0,7	0,4
2131 Projektanti a analytici výpočetních systémů	17	<b>141,8</b>	0,3	2,9	1,6	1,1
2132 Programátoři	246	<b>150,9</b>	2,5	1,8	0,7	0,8
2139 Ostatní odborníci zabývající se výp. tech. jinde neuvedení	122	<b>153,5</b>	2,0	1,5	0,4	0,9
2142 Projektanti staveb a areálů, stavební inženýři	72	<b>151,6</b>	0,1	2,0	1,0	0,8
2143 Projektanti elektrotechnických zařízení, elektroinženýři	209	<b>147,3</b>	0,6	1,6	0,4	1,1
2144 Projektanti elektronických syst. a telekomunikačních sítí	37	<b>153,2</b>	0,2	2,0	0,7	0,8
2145 Projektanti a konstruktéři strojních zařiz., strojní inženýři	424	<b>150,5</b>	2,4	1,7	0,7	0,6
2146 Chemičtí inženýři, technologové	31	<b>149,6</b>	1,1	1,3	0,5	0,6
2147 Důlní a hutní inženýři, technologové, metalurgové	12	<b>146,5</b>	0,0	1,9	0,0	1,3
2149 Ostatní architekti, projektanti, konstrukt.a techn.inženýři	65	<b>154,4</b>	1,7	1,4	0,4	0,9
2211 Bakteriologové, biologové, ekologové, zoologové	23	<b>151,6</b>	0,4	2,1	0,9	1,0
2213 Agronomové, šlechtitelé a odborníci v příbuzných oborech	44	<b>153,8</b>	1,4	2,1	0,5	1,5
2411 Odborní pracov. na úseku účetnictví, financí, daní, apod.	205	<b>150,4</b>	1,8	1,7	0,7	0,8
2412 Odbor. pracovníci na úseku zaměstnaneckých, pers. věcí	33	<b>146,8</b>	1,9	2,5	1,2	0,9
2413 Odborní pracovníci v bankovníctví a pojišťovnictví	236	<b>141,0</b>	0,4	2,5	0,9	1,2
2419 Ostatní odborní pracovníci v oblasti podnikání	86	<b>153,0</b>	1,0	1,6	0,5	1,0
2421 Právníci, právní poradci (mimo advokacie a soudnictví)	26	<b>153,2</b>	0,0	1,4	0,4	0,9

Průměrná měsíční odpracovaná a neodpracovaná doba zaměstnanců  
podle podskupin zaměstnání KZAM-R

kraj: Vysočina

Podskupiny zaměstnání KZAM-R	Počet zaměstnanců přečtený podle eviden. měsíců	Odpracovaná doba		Neodpracovaná doba		
		celkem	z toho přesčas	celkem	z toho	
					nemoc	dovolená
		hod/měs	hod/měs	dnů/měs	dnů/měs	dnů/měs
2441 Ekonomové - vědečtí pracovníci, specialisté, experti	87	151,2	0,4	1,7	0,7	0,9
2447 Tlumočníci a překladatelé	11	144,1	0,2	2,5	1,4	0,6
2470 Odborní administrativní pracovníci jinde neuvedení	40	156,4	3,0	1,7	0,3	0,9
3112 Stavební technici	316	148,2	0,9	2,5	1,0	1,3
3113 Elektrotechnici	604	152,1	2,0	1,5	0,5	0,8
3114 Elektronici a technici v radiokomunikacích a telekomunik.	167	159,2	8,1	1,4	0,4	0,9
3115 Strojírenští technici	2 000	151,8	4,5	1,8	0,8	0,6
3116 Chemičtí technici	84	146,6	1,4	2,0	0,7	1,0
3118 Technici v kartografii, kresliči a zeměměřiči	224	153,3	2,8	1,5	0,6	0,7
3119 Ostatní techničtí pracovníci jinde neuvedení	1 367	150,9	3,6	2,0	0,8	1,0
3121 Poradci ve výpočetní technice	68	159,5	0,3	1,2	0,2	1,0
3122 Operátoři a obsluha výpočetní techniky	100	151,6	4,4	2,1	0,7	1,2
3123 Operátoři průmyslových robotů, nc strojů	33	141,7	2,4	3,0	1,0	1,0
3151 Kolaudační technici a technici protipožární ochrany	20	143,8	2,7	2,0	0,9	0,5
3152 Bezpečnostní tech.a tech. pro kontrolu zdravotní nezávad.	372	151,3	3,9	1,7	0,6	0,8
3160 Technici železničního provozu	92	156,7	1,2	1,9	1,1	0,5
3211 Technici a laboranti v oblasti biologie a v příbuz. oborech	21	158,6	8,5	2,4	0,9	0,9
3212 Technici v agronomii, v lesnictví a v zemědělství	433	153,3	0,4	2,0	0,7	1,1
3415 Obchodní cestující, prof. poradci v obchodě, obch.zástupci	224	151,0	0,2	2,1	0,7	1,2
3416 Nákupčí	385	150,5	3,2	2,0	0,9	0,9
3419 Ostatní pracovníci - obchodní zprostředkovatelé jinde n.	11	154,6	0,0	2,0	0,3	1,4
3421 Obchodní agenti	272	150,3	1,0	1,8	0,7	0,9
3422 Odbytoví a přepravní agenti	355	151,9	1,6	1,7	0,6	0,8
3429 Ostatní obchodní agenti a makléři jinde neuvedení	13	142,0	0,0	3,3	1,4	1,9
3431 Odborné sekretářky, sekretáři	113	149,3	0,5	1,9	0,7	1,0
3433 Prac. v oblasti účetnictví, fakturace, rozpočet., kalkulace	1 036	152,2	1,3	1,8	0,7	0,8
3434 Pracovníci v oblasti statistiky a matematiky	33	145,7	0,1	2,0	0,9	0,7
3435 Pracovníci v oblasti práce a mezd (kromě účetních)	118	149,7	1,1	1,8	0,8	0,7
3436 Referenti osobních oddělení	84	148,2	1,9	2,0	1,0	0,8
3439 Ostatní odborní administrativní pracovníci jinde neuvedení	371	149,8	2,7	2,0	0,9	1,0
3471 Aranžéři, průmysloví a komerční návrháři, bytoví architekti	15	149,6	4,4	2,2	1,2	0,8
4112 Kancelářští pracovníci a obsluha zaříz. na zpracování textu	18	149,0	1,0	2,0	0,5	1,3
4113 Pracovníci přípravy dat výpočetní techniky	31	151,4	0,8	1,9	1,0	0,6
4115 Sekretářky, sekretáři	240	150,2	1,6	2,2	1,0	0,8
4121 Nižší účetní	169	151,7	0,5	2,0	0,9	0,9
4131 Úředníci ve skladech	486	151,2	4,5	2,2	1,2	0,8
4132 Úředníci ve výrobě (např. výrobní plánovači)	326	152,1	4,6	1,9	0,7	0,8
4133 Úředníci v dopravě a v přepravě (dispečeri, kontr. apod.)	77	152,7	1,0	1,8	0,6	1,0
4141 Řadoví knihovníci, archiváři, evidenční pracovníci	16	148,6	0,0	1,9	0,7	0,7
4190 Nižší pracovníci jinde neuvedení ostatní	54	145,6	0,2	2,7	1,1	1,3
4211 Pokladníci (v bankách, pojišťov., spořitelnách, na poště)	87	143,7	1,2	2,2	1,2	0,8
4212 Úředníci na přepážkách a směnárnici	217	134,6	1,0	3,1	1,7	1,0

**Průměrná měsíční odpracovaná a neodpracovaná doba zaměstnanců  
podle podskupin zaměstnání KZAM-R**

kraj: Vysočina

Podskupiny zaměstnání KZAM-R	Počet zaměstnanců přečtený podle eviden. měsíců	Odpracovaná doba		Neodpracovaná doba		
		celkem	z toho přesčas	celkem	z toho	
					nemoc	dovolená
		hod/měs	hod/měs	dnů/měs	dnů/měs	dnů/měs
4213 Pokladníci v obchodě, společném stravování apod.	178	<b>147,5</b>	1,6	2,7	1,1	1,1
5121 Pracovníci dohlížející nad obsluh. personálem, hospodyně	11	<b>140,9</b>	0,8	2,7	1,0	1,5
5122 Kuchaři	280	<b>147,3</b>	0,9	2,7	1,7	0,7
5149 Ostatní pracovníci zajišťující osobní služby jinde neuved.	16	<b>153,2</b>	3,7	2,6	1,3	1,0
5161 Hasiči, požárníci	55	<b>153,4</b>	7,4	1,4	0,8	0,5
5169 Ostatní pracovníci ochrany a ostrahy jinde neuvedení	218	<b>159,7</b>	14,9	1,9	0,7	1,1
5211 Prodavači v obchodech	1 132	<b>148,0</b>	1,4	2,5	1,2	1,0
6111 Pěstitelé polních plodin	168	<b>136,3</b>	4,1	4,3	2,7	1,1
6113 Zahradníci a pěstitelé zahradních plodin a sazenic	22	<b>141,6</b>	1,9	3,5	2,4	0,5
6121 Chovatelé hospodářských zvířat (kromě drůbeže a včel)	664	<b>153,4</b>	10,3	3,3	1,8	1,4
6122 Chovatelé drůbeže	49	<b>138,6</b>	4,1	4,0	2,2	1,5
6129 Ostatní chovatelé, ošetřovatelé zvířat jinde neuvedení	30	<b>156,8</b>	9,9	2,6	1,3	1,3
6141 Dělníci pro pěstění a ošetřování lesa	214	<b>116,9</b>	0,1	6,2	2,8	2,0
6142 Dělníci pro těžbu dřeva (kromě obsluhy pojízdných zařiz.)	62	<b>132,7</b>	0,1	4,3	2,1	1,3
7122 Zedníci, kameníci, omítkáři	567	<b>131,8</b>	3,5	5,0	2,8	1,7
7123 Betonáři, děl.specializovaní na pokládání beton. povrchů	14	<b>131,6</b>	6,3	5,5	3,3	1,6
7124 Tesaři a truhláři	167	<b>144,7</b>	6,0	3,8	2,2	1,1
7125 Stavební montážníci	14	<b>128,9</b>	3,3	5,0	2,1	2,7
7129 Ostatní stavební děl. stav. výroby a prac. v ost. oborech	59	<b>137,8</b>	4,5	4,4	2,3	1,7
7136 Instalatéři, potrubáři, stavební zámečníci, klempíři	267	<b>142,9</b>	4,3	3,4	2,0	1,0
7137 Stavební a provozní elektrikáři	226	<b>158,4</b>	13,9	2,4	1,0	1,1
7141 Malíři a tapetáři	23	<b>139,9</b>	2,6	3,8	2,2	1,3
7142 Lakýrníci a pracovníci v příbuzných oborech	80	<b>148,0</b>	8,2	2,7	1,7	0,4
7212 Svářeči, řezači plamenem a páječi	504	<b>152,0</b>	11,3	2,6	1,6	0,6
7213 Výrobci a opraváři výrobků a dílů z plechů	56	<b>159,9</b>	8,9	2,2	1,4	0,5
7214 Montéři kovových konstrukcí	24	<b>158,5</b>	17,6	2,6	1,5	0,7
7221 Kováři, obsluha kovacích lisů, obsluha bucharů	620	<b>143,9</b>	5,8	2,7	1,8	0,6
7222 Nástrojaři, kovomodeláři, kovodělníci, zámečníci	2 769	<b>149,4</b>	9,1	2,7	1,5	0,7
7223 Seřizovači a obsluha obráběcích strojů	3 650	<b>153,4</b>	8,7	1,9	1,0	0,6
7224 Brusiči, leštiči a ostříči nástrojů	170	<b>150,3</b>	7,3	2,3	1,3	0,7
7231 Mechanici a opraváři motorových vozidel	301	<b>150,8</b>	6,4	2,5	1,3	0,9
7235 Mechanici obráběcích, zemědělských strojů a prům. zařiz.	1 252	<b>147,4</b>	6,9	3,0	1,4	0,9
7239 Ostatní mechanici a opraváři strojů a zařízení bez elektro	525	<b>151,9</b>	6,5	1,9	0,9	0,7
7241 Elektromech.a seřizovači různých typů elektrických zařiz.	1 593	<b>152,3</b>	6,4	2,3	1,3	0,7
7242 Mechanici, opraváři a seřizovači elektr. částí aut, letadel	59	<b>155,1</b>	4,7	1,8	0,7	0,8
7243 Mechanici, seřizovači, opraváři elektronických zařízení	213	<b>162,3</b>	13,5	1,7	0,5	0,9
7244 Telefonní a telegrafní mechanici, montéři a opraváři	23	<b>157,6</b>	7,5	2,8	1,9	0,7
7246 Montéři a opraváři silnoproudých elektrických vedení	170	<b>150,5</b>	1,3	2,2	1,4	0,6
7247 Montéři a opraváři slaboproudých elektrických vedení	18	<b>145,3</b>	0,5	2,1	1,1	0,6
7311 Výrobci, mechanici a opraváři přesných přístrojů a zařízení	128	<b>154,7</b>	9,1	2,4	1,2	0,8
7322 Dělníci při výrobě skla, skláři vč. brusičů a leštičů	792	<b>136,7</b>	3,7	3,7	2,3	1,1
7324 Malíři skla a keramiky a pracovníci v příbuzných oborech	71	<b>139,6</b>	5,6	3,6	1,9	1,3

**Průměrná měsíční odpracovaná a neodpracovaná doba zaměstnanců  
podle podskupin zaměstnání KZAM-R**

kraj: Vysočina

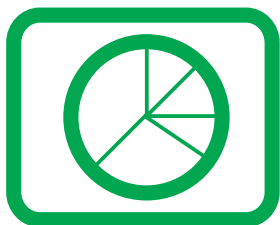
Podskupiny zaměstnání KZAM-R	Počet zaměstnanců přečtený podle eviden. měsíců	Odpracovaná doba		Neodpracovaná doba		
		celkem	z toho přesčas	celkem	z toho	
					nemoc	dovolená
		hod/měs	hod/měs	dnů/měs	dnů/měs	dnů/měs
7341 Tiskaři, sazeči (kromě obsluhy tiskárenských strojů)	35	142,4	2,4	3,0	1,8	0,9
7411 Zpracovatelé masa, ryb vč. uzenářů a konzerv. masa a ryb	362	141,4	4,4	4,3	2,4	1,5
7412 Zpracovatelé pekárenských a cukrářských výrobků	158	151,6	14,7	3,4	1,9	1,2
7419 Ostatní zpracovatelé - výrobci potravinářských výrobků	27	150,4	2,3	1,8	0,9	0,7
7421 Impregnátoři a úpraváři dřeva	136	137,8	3,0	3,3	1,6	1,1
7422 Uměleč. truhláři, řezbáři, výrobci a oprav.výrobků ze dřeva	164	146,3	4,8	2,7	1,4	0,8
7423 Seřizovači a seřizov.-obsluhovači dřevoobráběcích strojů	52	144,1	5,5	2,9	0,9	1,4
7432 Přadláci, pletaři a jiní výrobci ručně vyráběných tkanin	70	132,8	0,5	3,6	2,2	0,9
7433 Dámští a pánští krejčí a kloboučníci vč. opravářů oděvů	661	131,0	0,1	3,5	1,9	1,3
7435 Modeláři a střihači textilu, kůží a podobných materiálů	146	128,0	1,2	4,4	2,4	1,8
7436 Švadleny, vyšivači a pracovníci v příbuzných oborech	561	138,2	3,3	3,6	2,2	0,9
7439 Ostatní dělníci při výrobě textilu, oděvů a výrobků z kůží	134	131,2	2,5	4,1	2,4	1,4
8122 Obsluha zařízení ve slévárnictví (taviči, slévači)	272	148,9	12,2	2,9	1,9	0,5
8123 Obsluha zařízení na tepelné zpracování kovů	188	153,1	7,6	1,6	0,7	0,7
8131 Obsluha pecí na výrobu skla a keramiky	283	151,3	8,3	2,5	1,2	1,2
8139 Obsluha ostatních zařízení na výrobu skla a keramiky	75	148,6	6,7	2,5	1,7	0,7
8141 Obsluha pily a jiného zařízení na zpracování dřeva	401	144,8	8,2	3,3	1,3	1,4
8149 Obsluha ostatních zaříz.na zpracování dřeva a v papírnách	426	142,2	2,6	3,0	1,8	0,7
8159 Obsluha ostat. zařízení při chemické výrobě jinde neuved.	55	146,9	2,2	2,3	1,0	1,0
8162 Obsluha parních turbín, ohřivačů a motorů	130	167,2	18,4	1,6	0,8	0,6
8163 Obsluha zařízení při úpravě, čištění a rozvodu vody	191	150,1	4,8	2,0	0,7	1,1
8171 Obsluha automatických nebo poloaut. montážních linek	1 672	148,5	2,8	1,7	0,8	0,6
8211 Obsluha automat. nebo poloaut. obráb.strojů (kromě 722)	732	149,7	8,6	2,3	1,5	0,5
8223 Obsluha strojů při konečné úpravě ochranných povlaků	213	153,1	11,1	2,4	1,6	0,4
8232 Obsluha strojů na výrobu plast. výrobků (vč. laminování)	198	146,0	7,2	2,6	1,9	0,6
8240 Obsluha automat. nebo poloautom. dřevoobráběcích strojů	111	123,6	5,3	6,0	3,1	2,4
8251 Obsluha tiskárenských strojů	43	141,9	5,6	3,4	2,1	0,9
8262 Obsluha tkacích a pletacích strojů	95	119,1	3,2	5,4	2,3	1,3
8263 Obsluha šicích a vyšivacích strojů	21	142,3	1,4	3,0	2,2	0,6
8264 Obsluha strojů na bělení, barvení, čištění, praní, žehlení	71	135,9	0,2	2,9	1,3	1,1
8269 Obsluha ost.strojů na výrobu textilních, kožešin. výrobků	164	147,3	6,9	2,6	1,9	0,3
8272 Obsluha strojů na výrobu mlékárenských výrobků	151	148,6	9,8	3,5	2,1	0,9
8273 Obsluha strojů na mletí zrn a koření	38	142,7	5,2	3,6	1,9	1,2
8274 Obsluha strojů na zpracování mouky, výrobu pečiva	127	151,5	18,5	3,4	2,6	0,6
8281 Montážní dělníci montující mechanická zařízení (stroje)	1 648	144,1	7,8	3,0	1,8	0,8
8282 Montážní dělníci montující elektrická zařízení	175	146,3	10,4	3,3	2,3	0,4
8284 Montážní dělníci montující výrobky z kovů, pryže a plastů	351	147,3	11,6	3,3	2,3	0,7
8286 Montážní dělníci montující výrobky z kartonu, textilu	177	144,7	3,9	2,2	1,7	0,5
8290 Obsluha jin.stacionárních zařízení a ost. montážní dělníci	680	141,9	4,6	3,2	1,8	0,9
8311 Strojvedoucí	191	142,3	2,2	3,4	1,0	2,0
8313 Dělníci zabezpeč. sestavování vlaků (brzdaři, výhybkáři)	15	159,5	16,3	2,5	1,0	1,2
8321 Řidiči osobních a malých dodávkov. automobilů, taxikáři	63	152,9	11,4	2,8	1,5	0,9

Průměrná měsíční odpracovaná a neodpracovaná doba zaměstnanců  
podle podskupin zaměstnání KZAM-R

kraj: Vysočina

Podskupiny zaměstnání KZAM-R	Počet zaměstnanců přepočtený podle eviden. měsíců	Odpracovaná doba		Neodpracovaná doba		
		celkem	z toho přesčas	celkem	z toho	
					nemoc	dovolená
		hod/měs	hod/měs	dnů/měs	dnů/měs	dnů/měs
8323 Řidiči autobusů, trolejbusů a tramvají	478	<b>159,0</b>	11,3	2,7	1,3	1,2
8324 Řidiči nákladních automobilů a tahačů	1 085	<b>156,2</b>	13,3	3,1	1,5	1,2
8326 Řidiči speciálních vozidel	78	<b>161,9</b>	14,3	2,7	1,7	0,8
8331 Obsluha zemědělských a lesních strojů	515	<b>145,7</b>	7,5	3,8	1,9	1,2
8332 Obsluha zemních a příbuzných strojů	103	<b>139,4</b>	9,1	4,3	2,2	1,6
8333 Obsluha jeřábů, zdvihacích a podob. manipulačních zařiz.	263	<b>140,4</b>	6,6	3,3	1,9	0,9
8334 Obsluha vysokozdvizných a ostatních motorových vozíků	357	<b>145,7</b>	7,2	3,0	1,5	1,0
9132 Pomocníci a uklízeči v kancelář., hotel., nemocnicích ap.	387	<b>136,7</b>	0,9	3,2	1,9	0,9
9141 Domovníci, správci domu	25	<b>144,8</b>	2,7	2,8	2,1	0,6
9152 Vrátní, hlídači, uváděči a šatnářky	183	<b>152,0</b>	7,2	2,5	1,4	0,9
9161 Sběrači odpadků, popeláři	63	<b>138,3</b>	8,5	5,1	3,7	1,2
9169 Ostatní pracovníci v příbuzných oborech jinde neuvedení	14	<b>167,3</b>	8,1	1,7	0,9	0,5
9211 Pomocní a nekvalifikovaní dělníci v zemědělství	68	<b>147,2</b>	7,9	3,6	2,1	1,1
9212 Pomocní a nekvalifikovaní dělníci v lesnictví	17	<b>140,5</b>	1,5	3,7	2,3	1,0
9313 Pomocní a nekvalifikovaní dělníci na stavbách budov	22	<b>111,5</b>	6,5	7,2	3,6	2,9
9321 Pomocní a nekvalifikovaní montážní a manipulační dělníci	899	<b>141,8</b>	5,1	3,3	2,2	0,7
9322 Ruční baliči a pytlouvači	277	<b>134,3</b>	5,2	4,0	2,7	0,9
9323 Dělníci nádvorní skupiny (pomocní montéři)	30	<b>144,4</b>	3,6	3,3	2,1	0,8
9333 Vazači a nosiči břemen, přístavní dělníci (dokaři)	88	<b>141,5</b>	6,6	3,4	2,4	0,6
9339 Pomocní a nekvalif. prac. v dopr., ve skladech, v telekom.	559	<b>146,6</b>	4,2	2,7	1,6	0,9





# **Dodatek** **- technický popis šetření**



## Dodatek - Technický popis šetření

Technický popis šetření poskytuje základní informaci o koncepci šetření, postupech použitých při sběru dat, analýze dat a vytváření výstupních sestav, obsažených v publikaci. Dodatek je rozdělen do tří hlavních částí: koncepce šetření, vstupní údaje, zpracování a analýza dat.

### Koncepce šetření

Koncepce statistického šetření „Regionální statistika ceny práce“ za podnikatelskou sféru (RSCP-PS) se zabývá otázkami rozsahu šetření, opory výběru a vlastního výběru vzorku ekonomických subjektů (ES).

### Rozsah šetření

Vzorek ekonomických subjektů RSCP-PS kopíruje strukturu podnikatelské sféry v jednotlivých krajích České republiky. Podnikatelskou sféru tvoří ekonomické subjekty, které odměňují podle zákona č. 1/1992 Sb. o mzdě, odměně za pracovní pohotovost a o průměrném výdělku.

Okruh zpravodajských jednotek pro RSCP-PS tvoří ekonomické subjekty podnikatelské sféry s 10 a více zaměstnanci. Šetření je vyčerpávající pro jednotky s počtem zaměstnanců 250 a vyšším. Pro jednotky s počtem zaměstnanců 10 až 249 je mzdové šetření výběrové.

V RSCP-PS se ekonomické subjekty dále člení na organizační jednotky, jestliže je možné provést vnitřní rozčlenění podle okresů, ve kterých dílčí jednotky působí, nebo podle odvětví OKEČ. Výsledky podle krajů jsou v tomto smyslu výsledky, získané pracovištní metodou.

Statistické šetření RSCP-PS za 1. čtvrtletí 2005 zahrnuje 2910 ekonomických subjektů, které reprezentují přibližně 1090 tisíc zaměstnanců. Tabulka 1 ukazuje rozsah výběrového souboru RSCP-PS bez non-response (dále jen výběrový soubor) pro 1. čtvrtletí 2005 a v tabulce 2 je přiblížena odvětvová skladba ekonomických subjektů z výběrového souboru RSCP-PS působících na území kraje Vysočina.

Výběrový soubor RSCP podnikatelské sféry			
	RSCP-PS - celkem	RSCP-PS – kraj Vysočina	
		sídlo v kraji	sídlo mimo kraj
Počet ekonomických subjektů	2910	223	48
Počet zaměstnanců	1090 tisíc	50 tisíc	9 tisíc

**Tabulka 1**

### Odvětvová skladba výběrového souboru RSCP-PS – kraj Vysočina

Odvětví OKEČ	Počet ekonomických subjektů	
	se sídlem v kraji	se sídlem mimo kraj
A,B Zemědělství, myslivost, lesnictví a rybolov	51	
C Těžba nerostných surovin	1	1
D Zpracovatelský průmysl	100	17
E Výroba a rozvod elektřiny, plynu a vody	3	5
F Stavebnictví	21	
G Obchod; opravy motorových vozidel	13	8
H Ubytování a stravování	1	1
I Doprava, skladování a spoje	7	6
J Finanční zprostředkování		3
K Činnosti v oblasti nemovit. a pronájmu; podn. činnosti	19	2
L Veřejná správa a obrana; povinné sociální zabezpečení		2
M Vzdělávání	1	
N Zdravotní a sociální péče; veterinární činnosti		
O Ostatní veřejné, sociální a osobní služby	6	2

**Tabulka 2**

#### **Opora výběru**

Výběrovými jednotkami šetření RSCP-PS jsou ekonomické subjekty podnikatelské sféry, na které se v případě vybrání vztahuje zpravodajská povinnost. Statistickými jednotkami jsou zaměstnanci, kteří jsou nositeli sledovaných statistických znaků. Výběrovou základnou – oporou – pro výběr organizací je registr ekonomických subjektů (RES), který je detailně popsán na stránkách Českého statistického úřadu [www.czso.cz](http://www.czso.cz).

Základním souborem RSCP-PS jsou aktivní ekonomické subjekty z registru ekonomických subjektů, které mají 10 a více zaměstnanců, přísluší do podnikatelské sféry a do institucionálních sektorů: nefinanční podniky, finanční instituce nebo vládní instituce. Příslušnost k podnikatelské, či nepodnikatelské sféře se zjišťuje podle registru „Automatizovaného rozpočtového informačního systému“ (ARIS-RARIS), který je spravován Ministerstvem financí ČR.

#### **Výběr**

Výběr ekonomických subjektů v RSCP-PS lze charakterizovat jako jednostupňový stratifikovaný výběr. Základní soubor (ZS) vytvořený z RES se rozdělí do oblastí (strat) podle:

- regionů (krajů)
- velikostních kategorií
- odvětvových skupin.

Regionem se z hlediska výběru jednotek rozumí kraj ve smyslu ústavního zákona č. 347/97 Sb. Výběr RSCP-PS používá dále ke stratifikaci čtyři velikostní kategorie

ekonomických subjektů, uvedené v tabulce 3 – Velikostní kategorie pro stratifikaci. Stratifikační třídění obsahuje dvanáct odvětvových skupin z vybraných institucionálních sektorů podnikatelské sféry. Vymezení strat je provedeno na základě podobnosti v charakteru ekonomické činnosti a podobnosti v zaměstnanecké struktuře.

V jednotlivých oblastech ZS vzniklých jeho rozdělením dle příslušných stratifikačních kritérií, se vybere předem stanovený podíl ekonomických subjektů. Největší subjekty s 1 000 a více zaměstnanci jsou zařazeny do šetření všechny (výběr s pravděpodobností 1), u ekonomických subjektů s 250-999 zaměstnanci se postupně navyšuje výběrový podíl tak, aby od roku 2007 činil 100%. Menší ES s 10-249 zaměstnanci jsou vybírány v jednotlivých stratech systematickým náhodným výběrem s nestejnými pravděpodobnostmi bez vracení. Pravděpodobnosti vybrání subjektu jsou dány výběrovým podílem, jehož výši ukazuje tabulka 3 – Velikostní kategorie pro stratifikaci. Počet ekonomických subjektů, které mají být vybrány, se stanoví podle aktuálního stavu ZS ke konci roku. Výběrový soubor ekonomických subjektů s 10-249 zaměstnanci se obměňuje metodou rotujícího panelu s periodou rotace devět let, tzn. k jejich plné obměně dojde za devět let. Vybrané ekonomické subjekty zůstávají v šetření minimálně po dobu periody rotace plus jeden rok potřebný pro jejich nábor, o důvodech pro předčasné vyřazení z výběru (např. zánik firmy) se vede evidence.

Velikostní kategorie pro stratifikaci		
Kategorie	Počet zaměstnanců	Výběrový podíl [%]
1	10 až 49	4,5
2	50 až 249	15
3	250 až 999	80
4	1000 a více	100

**Tabulka 3**

## Vstupní údaje

Kapitola popisuje sběr dat do šetření RSCP-PS, používané číselníky a základní vstupní položky, charakterizující výdělky a odpracovanou dobu.

### *Sběr dat*

Ekonomické subjekty, na které se vztahuje zpravodajská povinnost, vykazují do šetření RSCP-PS údaje o všech zaměstnancích. Vybraná zpravodajská jednotka předává data ke zpracování orgánu, vykonávajícímu státní statistickou službu. Termínem pro předání dat od respondenta je konec měsíce následujícího po skončení sledovaného období.

Předávaná data mají formu databázových souborů a obsahují informace o zaměstnavateli a zaměstnancích. Data jsou většinou přebírána přímo z informačních systémů pro výpočet mezd a personální evidenci.

### *Klasifikace a číselníky*

RSCP používá standardní statistické klasifikace a číselníky (podrobněji popsané na [www.czso.cz](http://www.czso.cz)). Protože čtvrtletní šetření o ceně práce je součástí programu statistických zjišťování, je použití platných statistických klasifikací je závazné jak pro orgán

vykonávající státní statistickou službu, tak pro zpravodajské jednotky, které poskytují údaje pro statistické zjišťování. Proto RSCP-PS používá následující klasifikace a číselníky:

- KZAM-R**      **Klasifikace zaměstnání;** vydáno sdělením ČSÚ ze dne 18. prosince 2003 o vydání rozšířené Klasifikace zaměstnání KZAM-R (částka 160/2003 Sb.).
- CZ-ICSE**      **Klasifikace postavení v zaměstnání;** vydáno sdělením ČSÚ ze dne 18. prosince 2003 o vydání Klasifikace postavení v zaměstnání (částka 160/2003 Sb.).
- KKOV**      **Klasifikace kmenových oborů vzdělání;** vydáno sdělením ČSÚ ze dne 9. září 2003 o zavedení Klasifikace kmenových oborů vzdělání (částka 106/2003 Sb.). Aktualizace byla provedena k 1.září 2004 (částka 74/2004 Sb.).
- CZ-NUTS**      **Klasifikace územních statistických jednotek;** vydáno sdělením ČSÚ ze dne 18. prosince 2003 o vydání Klasifikace územních statistických jednotek (částka 160/2003 Sb.). Aktualizace byla provedena k 1. květnu 2004 (částka 74/2004 Sb.).
- OKEČ**      **Odvětvová klasifikace ekonomických činností;** vydáno sdělením ČSÚ ze dne 18. prosince 2003 o vydání Odvětvové klasifikace ekonomických činností (částka 160/2003 Sb.).
- CZ-GEONOM**      **Klasifikace zemí;** vydáno sdělením ČSÚ ze dne 18. prosince 2003 o vydání Číselníku zemí (částka 160/2003 Sb.). Aktualizace byla provedena k 1. červnu 2004 (částka 109/2004 Sb.).
- FORMA**      **Číselník právní formy organizací**

### ***Výdělky a odpracovaná doba***

RSCP-PS jako mzdové šetření se čtvrtletní periodicitou monitoruje mzdovou úroveň jednotlivých zaměstnání podle klasifikace KZAM-R v krajích České republiky. U jednotlivých zaměstnanců vybraných ekonomických subjektů zjišťuje průměrný hodinový výdělek v posledním čtvrtletí sledovaného období, vypočtený pro náhrady pro pracovněprávní účely, podle § 17 zákona 1/1992 Sb. Průměrný hodinový výdělek je krátkodobým indikátorem mzdové úrovně.

Druhým šetřeným výdělkovým ukazatelem je mzda vyplacená za sledované období. Mzda je definovaná jako mzda za práci podle §4 zákona č.1/1992 Sb., o mzdě, odměně za pracovní pohotovost a průměrném výdělku ve znění pozdějších předpisů.

Z celkové mzdy za práci šetření zjišťuje i podíl prémie a odměn, příplatků za práci přesčas a ostatních příplatků. Vedle mzdy za práci šetří RSCP-PS i některá další plnění, poskytovaná v souvislosti s výkonem práce. Zjišťuje se částka náhrad mzdy a částka odměn za pracovní pohotovost, vyplacená za sledované období.

RSCP-PS sleduje i charakteristiky odpracované a neodpracované doby. Vstupní věta o zaměstnanci obsahuje odpracovanou dobu od počátku roku a z ní počet přesčasových hodin, za které byl poskytnut příplatek. Věta dále obsahuje celkovou neodpracovanou dobu od počátku roku, z ní počet dnů nemoci a počet neodpracovaných dnů s náhradou mzdy. Zvlášť se sleduje i počet dnů dovolené.

## **Zpracování a analýza dat**

Zpracování a analýza dat zahrnuje přehled publikovaných mzdových statistik, způsob výpočtu hrubé měsíční mzdy a indikátorů odpracované doby, problematiku vážení a odhadů.

### ***Přehled publikovaných tabulek***

Hlavním výsledkem RSCP-PS jsou statistiky výdělkové úrovně v krajích podle zaměstnání KZAM-R. Tabulky PS-V5, PS-M5 a PS-T5 ukazují statistiky v třídění podle zaměstnání KZAM-R na úrovni podskupin zaměstnání (čtyřmístný KZAM-R). Tabulka PS-V5 obsahuje charakteristiky hodinových výdělků, tabulka PS-M5 obsahuje charakteristiky hrubé měsíční mzdy, strukturu mzdy a průměrnou placenou dobu. Tabulka PS-T5 ukazuje průměrnou měsíční odpracovanou a neodpracovanou dobu, podíl přesčasu z odpracované doby a podíl nemoci a dovolené z neodpracované doby. Publikují se jen zaměstnání zastoupená minimálně deseti zaměstnanci a minimálně třemi ekonomickými subjekty.

Vedle primárních výsledků podle zaměstnání ukazuje výsledková publikace i další tabulky průměrných hodinových výdělků, hrubých měsíčních mezd a jejich diferenciací. Průměrné hodinové výdělky se člení podle:

- hlavních tříd KZAM-R
- kategorií zaměstnání (manuální/nemanuální)
- věkových kategorií
- vzdělání
- pohlaví.

Charakteristiky hrubé měsíční mzdy jsou tříděny i podle hlavních tříd KZAM-R.

## Výpočet hrubé měsíční mzdy

Na rozdíl od hodinového výdělku musí být druhý indikátor mzdové úrovně – hrubá měsíční mzda – vypočten z dalších přímo zjišťovaných mzdových položek a nemzdových plnění. Přímě zjišťované položky ale obsahují pouze kumulované částky za delší období než měsíc, tj. za čtvrtletí až celý rok. Přitom je třeba uvážit, že jednotliví zaměstnanci nemuseli být v evidenčním stavu po celé sledované období.

Hrubá mzda je v ISPV jednoznačně definována jako součet mzdy za práci, náhrad mzdy a odměn za pracovní pohotovost. Hrubá měsíční mzda  $i$ -tého zaměstnance se vypočte podle vzorce

$$HMM_i = \frac{MZDA_i + POHOTOV_i + NAHRADY_i}{MES\_PLAC_i}$$

kde :

$HMM_i$  je hrubá měsíční mzda  $i$ -tého zaměstnance

$MZDA_i$  je mzda za práci  $i$ -tého zaměstnance v kumulaci za sledované období (vstupní položka věty o zaměstnanci)

$POHOTOV_i$  je odměna za pohotovost  $i$ -tého zaměstnance v kumulaci za sledované období (vstupní položka věty o zaměstnanci)

$NAHRADY_i$  jsou náhrady mzdy  $i$ -tého zaměstnance v kumulaci za sledované období (vstupní položka věty o zaměstnanci)

$MES\_PLAC_i$  je počet placených měsíců  $i$ -tého zaměstnance, tj. počet měsíců, odpovídajících součtu odpracované doby a doby, po kterou pobíral náhrady mzdy

Počet placených měsíců  $MES\_PLAC_i$  je roven počtu kalendářních měsíců v případě, že zaměstnanec po celé sledované období pracoval nebo pobíral náhrady mzdy. Pokud zaměstnanec byl v evidenčním stavu kratší dobu, než sledované období, bude jeho počet placených měsíců dán poměrem doby v evidenčním stavu k celému sledovanému období. Podobně se počet placených měsíců stanoví, pokud zaměstnanec měl jinou absenci, než absenci s náhradou mzdy (např. nemoc).

Hrubá měsíční mzda za určitou skupinu zaměstnanců se vypočte jako „vážená“ hrubá mzda, v níž mzda určitého zaměstnance má váhu, odpovídající počtu jeho placených měsíců za sledované období. Tento způsob výpočtu umožňuje korektní srovnání mzdové úrovně jednotlivých zaměstnání a srovnávání v čase.

Sestavy s hrubou měsíční mzdou, diferenciací a strukturou hrubé mzdy obsahují také placenou dobu zaměstnance. Tento údaj ukazuje počet placených hodin (odpracovaná doba a doba náhrad) za placený měsíc a je konzistentní s výpočtem hrubé měsíční mzdy. Sestavy týkající se odpracované a neodpracované doby (tabulka PS-T5) nelze vztáhnout k placené době. Proto se odpracovaná a neodpracovaná doba i jejich složky vztahují k počtu měsíců v evidenčním stavu.

Přestože struktura vstupů RSCP-PS umožňuje zahrnout do výpočtu za určitou skupinu  $i$  zaměstnance, kteří byli v evidenčním stavu pouze část sledovaného období, nemohou být do výpočtu zahrnuti všichni. Uplatňují se následující kritéria pro zařazení zaměstnance do výpočtů hrubé měsíční mzdy:



- placená doba zaměstnance je alespoň jeden měsíc,
- zařazují se pouze zaměstnanci v pracovním poměru,
- musí být splněna podmínka: součet odpracované a neodpracované doby je přibližně roven počtu pracovních dnů sledovaného období,
- zařazují se pouze zaměstnanci, zaměstnaní na plný pracovní úvazek, který je v RSCP definován v souladu s kritériem Eurostatu pomocí fondu pracovní doby (alespoň 30 hodin/týden).

### ***Metoda vážení a řešení non-response***

Metoda vážení, používaná v RSCP-PS, umožňuje získat na základě dat z výběrového souboru charakteristiky základního souboru v členění na jednotlivé kraje. Informace o charakteristikách zaměstnanecké populace v jednotlivých krajích dávají vážené agregované tabulky. Váhové koeficienty, které jsou přiděleny všem ekonomickým subjektům z výběrového souboru a poté též všem jejich zaměstnancům, vycházejí z počáteční pravděpodobnosti výběru každého ekonomického subjektu a reflektují regionální strukturu základního souboru. Váhy zvyšují při výpočtech odhadů význam dat ekonomických subjektů s relativně malým zastoupením ve výběrovém souboru. Relativně nejméně zastoupené jsou ve výběrovém souboru RSCP-PS ekonomické subjekty s 10-49 zaměstnanci, a proto mají největší váhy při výpočtech odhadů.

Tabulky vztahující se k podnikatelské sféře PS-V5, PS-M5, PS-T5 obsahují nevážené charakteristiky výběrového souboru RSCP-PS. Ostatní tabulky v této publikaci jsou odhady charakteristik základního souboru RSCP-PS pro příslušný kraj. Při interpretaci výsledků je nutno mít na zřeteli, že charakteristiky výběrového souboru nelze automaticky pokládat za odhady platné pro celou zaměstnaneckou populaci kraje. Výběrové charakteristiky mohou být částečně ovlivněny větším relativním zastoupením velkých ekonomických subjektů ve výběrovém souboru RSCP-PS.

Problém nedostupných dat od vybraného ekonomického subjektu (zpravodajské jednotky), tzv. non-response, je v RSCP-PS řešen metodou historické imputace a metodou upravující váhy zpravodajským jednotkám, které jsou ve stejné stratifikační kategorii, jako nedostupná zpravodajská jednotka.

## Odhady statistických charakteristik

Skupina tabulek	Postup při výpočtu charakteristik
PS-V0, PS-V1, PS-V2, PS-V4, PS-V6, PS-V8	Odhadované charakteristiky hodinového výdělku jsou vypočteny z dat výběrového souboru s využitím výběrových vah a vah používaných pro odstranění důsledků non-response.
PS-M0, PS-M1	Odhadované charakteristiky hrubé měsíční mzdy, jejích složek i placený čas jsou vypočteny z dat výběrového souboru s využitím výběrových vah, vah používaných pro odstranění důsledků non-response a vah, zohledňujících různé délky neplacené neodpracované doby (nemoc, neplacená absence) a doby v evidenčním stavu.
PS-V5	Odhadované charakteristiky hodinového výdělku podle podskupin zaměstnání jsou vypočteny z dat výběrového souboru.
PS-M5	Odhadované charakteristiky hrubé měsíční mzdy a jejích složek podle podskupin zaměstnání jsou vypočteny z dat výběrového souboru s využitím vah, zohledňujících různé délky neplacené neodpracované doby (nemoc, neplacená absence) a doby v evidenčním stavu. Stejným způsobem je vypočtena i placená doba.
PS-T5	Odhadované charakteristiky odpracované a neodpracované doby podle podskupin zaměstnání jsou vypočteny z dat výběrového souboru s využitím vah, zohledňujících různé délky doby v evidenčním stavu.

Šetření RSCP-PS odhaduje výdělkové charakteristiky a neslouží jako zdroj informací o počtech zaměstnanců v jednotlivých třídících kategoriích. Počty zaměstnanců jsou v agregovaných tabulkách uváděny v % a jejich účelem je přiblížit relativní zastoupení publikovaných kategorií. Počty zaměstnanců v ČR zjišťují šetření Českého statistického úřadu - podnikové výkaznictví a výběrové šetření pracovních sil (viz [www.czso.cz](http://www.czso.cz)).

Statistické charakteristiky používané ve výsledkových tabulkách:

1. decil	První decil je hodnota, pod kterou leží 10% nejnižších hodnot sledovaného znaku.
1. kvartil	První kvartil je hodnota, pod kterou leží 25 % nejnižších hodnot sledovaného znaku.
Medián	Medián je hodnota uprostřed vzestupně uspořádané řady hodnot sledovaného znaku, polovina hodnot je nižší než medián a druhá polovina je vyšší než medián.
3. kvartil	Třetí kvartil je hodnota, nad kterou leží 25 % nejvyšších hodnot sledovaného znaku.
9. decil	Devátý decil je hodnota, nad kterou leží 10% nejvyšších hodnot sledovaného znaku.
Průměr	Průměr je počítán jako vážený (případně nevážený) aritmetický průměr sledovaného znaku.

## ***Kvalita odhadů***

Odhadované charakteristiky podléhají dvěma typům chyb - výběrovým chybám a nevýběrovým chybám. Výběrové chyby jsou způsobeny faktorem náhody při pravděpodobnostním výběru RSCP-PS. Hodnoty výběrových chyb není možné ze současného výběrového souboru RSCP-PS získat, nicméně používaná stratifikace výrazně snižuje jejich výši. Nevýběrové chyby bývají způsobeny především špatnou kvalitou dat od zpravodajských jednotek (neúplné údaje, chybné údaje) a jejich vliv je snižován několikastupňovými kontrolními mechanismy a pomocí metodické podpory zpravodajským jednotkám.

## **Definice vybraných pojmů**

Ekonomický subjekt	Ekonomický subjekt je právnický subjekt nebo fyzická osoba s postavením podnikatele, zapsaná do registru ekonomických subjektů ČSÚ. Každému ekonomickému subjektu se přiděluje identifikační číslo (IČO).
Organizační jednotka	Z hlediska mzdové statistiky RSCP se dělí ekonomické subjekty na organizační jednotky podle okresu, ve kterém jednotky působí a nebo podle odvětví (OKEČ), které charakterizuje jejich ekonomickou činnost. Organizační jednotku tvoří všechny útvary ekonomického subjektu, které působí ve stejném okrese a patří do stejné kategorie OKEČ.
Zpravodajská jednotka	Zpravodajskou jednotkou je právnická nebo fyzická osoba, od níž se požaduje poskytnutí údajů ve statistickém zjišťování podle zákona č. 89/1995 Sb., o státní statistické službě ve znění pozdějších předpisů.
Sledované období	Sledované období je období od začátku roku do konce příslušného čtvrtletí, za které se statistické zjišťování provádí.
Podnikatelská sféra	Do podnikatelské sféry patří subjekty, které odměňují podle zákona č. 1/1992 Sb., o mzdě, odměně za pracovní pohotovost a o průměrném výdělku ve znění pozdějších předpisů.
Nepodnikatelská sféra	Do nepodnikatelské sféry patří organizace, které odměňují podle zákona č. 143/1992 Sb., o platu a odměně za pracovní pohotovost v rozpočtových a v některých dalších organizacích a orgánech ve znění pozdějších předpisů.
Základní soubor RSCP-PS	Základním souborem RSCP jsou aktivní ekonomické subjekty z registru ekonomických subjektů, které mají 10 a více zaměstnanců, přísluší do podnikatelské sféry a do institucionálních sektorů: nefinanční podniky, finanční instituce nebo vládní instituce.

Ostatní symboly používané ve výsledkových tabulkách:

"neuvedeno" kategorie zaměstnanců, u kterých nebyl uveden kód příslušné třídící charakteristiky

"\*" položka vstupních dat vypočítaná, ale nezveřejnitelná z důvodu nedostatečného počtu vstupních hodnot (min. 3 ekonomické subjekty a 10 zaměstnanců)