

**RSCP**

# **Regionální statistika ceny práce**

---

**Čtvrtletní výběrové  
statistické zjišťování**

**Podnikatelská sféra**

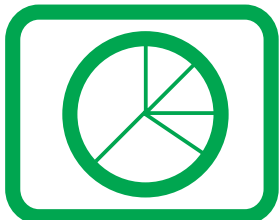
**Vysočina**

**II. čtvrtletí 2005**

**MPSV - SSZ**

---





**RSCP**

# **Regionální statistika ceny práce**

**Čtvrtletní výběrové  
statistické zjišťování**

**Podnikatelská sféra**

**Vysočina**

**II. čtvrtletí 2005**

**MPSV - SSZ**

## **COPYRIGHT - MPSV ČR a SSZ**

Publikace ani její část nesmí být kopírována, rozšiřována a zařazována do informačních systémů v jakékoliv formě (elektronické, mechanické, optické, magnetické aj.) bez písemného souhlasu

**Ministerstva práce a sociálních věcí ČR a Správy služeb zaměstnanosti**

## O b s a h :

### Úvodní část

Úvod.....	7
-----------	---

### Výsledková část – podnikatelská sféra

#### Hodinové výdělky

PS-V0	Hodinové výdělky v podnikatelské sféře za kraj Vysočina.....	11
PS-V1	Hodinové výdělky podle hlavních tříd zaměstnání KZAM–R.....	12
PS-V2	Hodinové výdělky podle věkových kategorií.....	13
PS-V4	Hodinové výdělky podle vzdělání.....	13
PS-V5	Hodinové výdělky podle podskupin zaměstnání KZAM–R.....	14
PS-V6	Hodinové výdělky podle kategorie zaměstnání.....	19
PS-V8	Hodinové výdělky podle pohlaví.....	19

#### Hrubé měsíční mzdy

PS-M0	Hrubá měsíční mzda a její složky, diferenciacce, placená doba v podnikatelské sféře za kraj Vysočina.....	21
PS-M1	Hrubá měsíční mzda a její složky, diferenciacce, placená doba podle hlavních tříd zaměstnání KZAM-R.....	22
PS-M5	Hrubá měsíční mzda a její složky, diferenciacce, placená doba podle podskupin zaměstnání KZAM-R.....	24

#### Měsíční odpracovaná a neodpracovaná doba

PS-T5	Průměrná měsíční odpracovaná a neodpracovaná doba podle podskupin zaměstnání KZAM – R.....	34
-------	---	----

### Dodatek - technický popis šetření

Koncepce šetření.....	41
Rozsah šetření.....	41
Opora výběru.....	42
Výběr.....	42
Vstupní údaje.....	43
Sběr dat.....	43
Klasifikace a číselníky.....	43
Výdělky a odpracovaná doba.....	44

Zpracování a analýza dat.....	45
Přehled publikovaných tabulek .....	45
Výpočet měsíční hrubé mzdy .....	46
Metoda vážení a řešení non-response .....	47
Odhady statistických charakteristik.....	48
Kvalita odhadů .....	49
Definice vybraných pojmů.....	49



# Úvodní část





## Úvod

Regionální statistika ceny práce (RSCP) je systém, který pravidelně monitoruje aktuální výdělkovou úroveň a odpracovanou dobu podle zaměstnání v jednotlivých krajích České republiky. Výdělková úroveň se zjišťuje na základě hodinového výdělku, vyplacené mzdy a odpracované doby jednotlivých zaměstnanců. RSCP, stejně jako Informační systém o průměrném výdělku (ISPV) vychází z pravidelného výběrového statistického zjišťování s názvem „Čtvrtletní šetření o ceně práce“. Šetření je zařazeno do programu statistických zjišťování vyhlášených ČSÚ ve sbírce zákonů pro příslušný kalendářní rok - viz přílohy č. 1 a č. 2 Vyhlášky č. 576/2004 Sb. ze dne 8. listopadu 2004, kterou se stanoví Program statistických zjišťování na rok 2005 (částka 196). Šetření provádí pracoviště státní statistické služby Ministerstva práce a sociálních věcí. Garantem informačního systému RSCP je Ministerstvo práce a sociálních věcí – správa služeb zaměstnanosti, zpracovatelem RSCP je Trexima, spol. s r.o. ([www.trexima.cz](http://www.trexima.cz)).

RSCP nabízí další zdroj informací o mzdách v krajích České republiky. Výkaznictví ČSÚ sbírá údaje o mzdách za celý ekonomický subjekt a publikuje průměrné mzdy v členění podle firemních charakteristik. RSCP sbírá data za jednotlivé zaměstnance a jejím hlavním cílem jsou statistiky výdělkové úrovně zaměstnání (v klasifikaci KZAM-R) v jednotlivých krajích, dalším produktem jsou odhady výdělkové úrovně zaměstnanců podle šetřených osobních charakteristik na úrovni kraje. Roční zjišťování hrubých mezd a odpracované doby v ISPV a RSCP je základem pro strukturální šetření mezd ČSÚ a pro strukturální šetření SES (Structure of Earning Survey) Eurostatu. Zatímco výsledky strukturálních šetření a výsledky ISPV a RSCP pocházejí z téhož zdroje a publikace se navzájem doplňují, při srovnávání s výsledky výkaznictví je třeba vzít v úvahu rozdílné výběrové soubory a rozdílné metody výpočtu mzdových charakteristik.

Nejdůležitějším kritériem pro členění výsledků RSCP je příslušnost šetřeného ekonomického subjektu k podnikatelské, nebo nepodnikatelské sféře. Do podnikatelské sféry zahrnujeme ekonomické subjekty, které odměňují podle zákona č. 1/1992 Sb. o mzdě, odměně za pracovní pohotovost a o průměrném výdělku. Nepodnikatelskou sféru tvoří ekonomické subjekty, které odměňují podle zákona č. 143/1992 Sb. o platu a odměně za pracovní pohotovost v rozpočtových a v některých dalších organizacích a orgánech. V RSCP se ekonomické subjekty člení na organizační jednotky, jestliže je možné provést vnitřní rozčlenění podle okresů, ve kterých dílčí jednotky působí. Výsledky podle krajů jsou v tomto smyslu výsledky, získané pracovními metodou.

Od roku 2004 provozuje Ministerstvo financí Informační systém o platech, který v nepodnikatelské sféře šetří informace, požadované systémy ISPV a RSCP. Informační systém o platech se proto od roku 2004 stává zdrojem vstupních dat pro RSCP. Informační systém o platech je plošné šetření a do RSCP předává údaje o všech zaměstnancích nepodnikatelské sféry. Šetření v podnikatelské sféře zůstává výběrovým šetřením. Podnikatelská sféra se i nadále šetří čtvrtletně, sledovaným obdobím Informačního systému o platech je první pololetí a celý rok. Vzhledem k odlišné výběrové metodě a rozdílné periodicitě šetření v podnikatelské a nepodnikatelské sféře jsou výsledky uveřejňovány v samostatných publikacích. Pro označení podnikatelské sféry a pro popis metod a sestav specifických pro podnikatelskou sféru používáme označení RSCP-PS. Podobně pro označení nepodnikatelské sféry používáme RSCP-NS.

Publikace obsahuje výsledky podnikatelské sféry (RSCP-PS). Přináší hodinové výdělky za aktuální čtvrtletí, hrubé měsíční mzdy za období od začátku roku do konce aktuálního čtvrtletí, údaje o odpracované a neodpracované době za stejné období.

Výsledková publikace jednotlivých krajů ve formátu Excel a ve formátu PDF je k dispozici na internetových stránkách portálu MPSV (<http://portal.mpsv.cz/>) v sekci *Zaměstnanost*, v části *Regionální statistika ceny práce*. Rozsah přehledů jednotlivých zaměstnání je dán publikačním kritériem, podle kterého se uveřejňují jen zaměstnání zastoupená minimálně deseti zaměstnanci a minimálně třemi ekonomickými subjekty.



# **Výsledková část podnikatelská sféra**



## Hodinové výdělky v podnikatelské sféře

kraj: Vysočina

**Medián hodinového výdělku ..... 84,69 Kč/hod**

Index mediánu hodinového výdělku zaměstnanců

meziroční vůči 2. čtvrtletí 2004..... 104,0 %

## Diferenciace

1. decil - 10 % hodinových výdělků menších než ..... 54,97 Kč/hod

1. kvartil - 25 % hodinových výdělků menších než ..... 67,68 Kč/hod

Medián - 50 % hodinových výdělků menších než ..... 84,69 Kč/hod

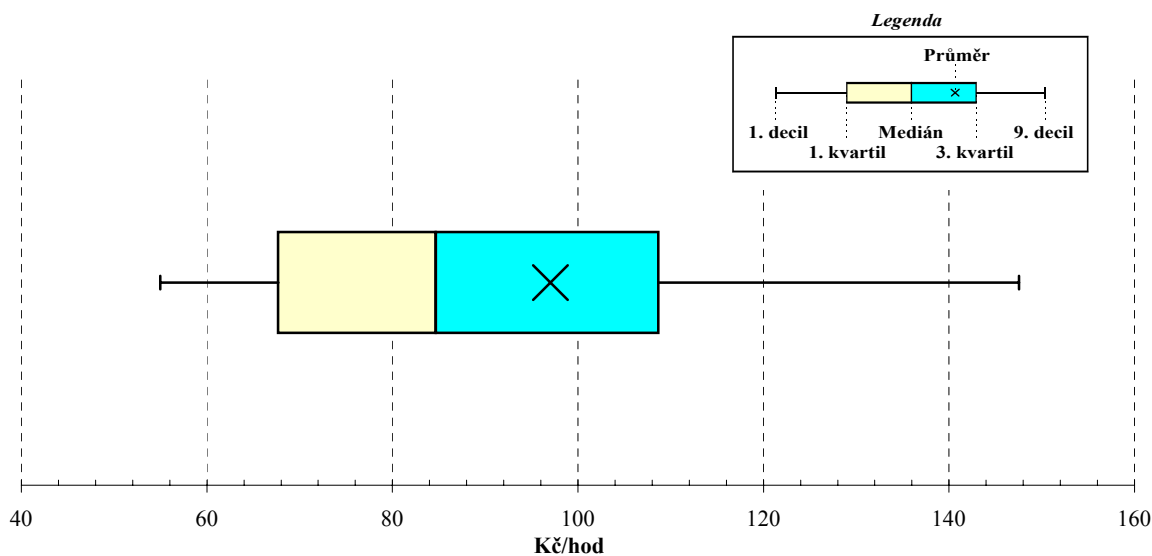
3. kvartil - 25 % hodinových výdělků větších než ..... 108,70 Kč/hod

9. decil - 10 % hodinových výdělků větších než ..... 147,54 Kč/hod

Průměr hodinového výdělku ..... 97,05 Kč/hod

Podíl zaměstnanců s podprůměrným

hodinovým výdělkem ..... 65,5 %

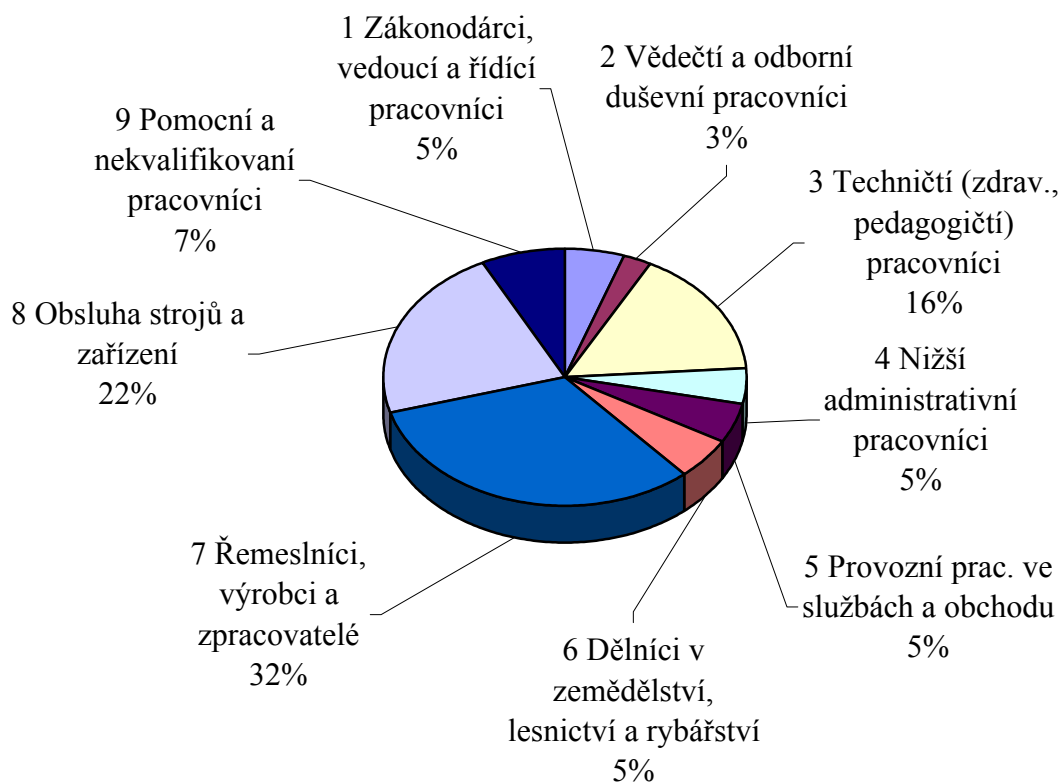


**Hodinové výdělky  
podle hlavních tříd zaměstnání KZAM-R**

kraj: Vysočina

Hlavní třída zaměstnání KZAM-R	Struktura zaměstnanců	Medián	Diferenciace		Průměr
			1. decil	9. decil	
	%	Kč/hod	Kč/hod	Kč/hod	Kč/hod
1 Zákodárci, vedoucí a řídicí pracovníci	5,1	<b>149,02</b>	72,12	346,15	200,17
2 Vědečtí a odborní duševní pracovníci	2,7	<b>142,27</b>	86,53	234,13	154,60
3 Techničtí (zdrav., pedagogičtí) pracovníci	16,0	<b>105,40</b>	68,73	176,06	116,64
4 Nižší administrativní pracovníci	4,6	<b>84,51</b>	62,31	119,91	89,73
5 Provozní prac. ve službách a obchodu	4,9	<b>63,09</b>	46,72	96,84	69,01
6 Dělníci v zemědělství, lesnictví a rybářství	5,4	<b>70,31</b>	51,88	94,93	71,88
7 Řemeslníci, výrobci a zpracovatelé	31,9	<b>82,08</b>	53,86	134,76	87,94
8 Obsluha strojů a zařízení	22,0	<b>85,83</b>	61,76	125,67	89,73
9 Pomocní a nekvalifikovaní pracovníci	7,4	<b>61,20</b>	45,00	86,53	64,53
<b>C E L K E M - podnikatelská sféra</b>	<b>100</b>	<b>84,69</b>	<b>54,97</b>	<b>147,54</b>	<b>97,05</b>

**Struktura zaměstnanců dle hlavních tříd KZAM - R**



**2. čtvrtletí 2005****RSCP - podnikatelská sféra**

PS-V2

**Hodinové výdělky  
podle věkových kategorií**

kraj: Vysočina

Věková kategorie	Struktura zaměstnanců	Medián	Diferenciace		Průměr
			1. decil	9. decil	
	%	Kč/hod	Kč/hod	Kč/hod	Kč/hod
do 20 let	0,6	<b>61,50</b>	45,00	88,33	63,96
20 - 29 let	17,5	<b>84,48</b>	53,85	136,96	90,24
30 - 39 let	26,0	<b>86,70</b>	54,95	156,56	100,66
40 - 49 let	25,9	<b>86,62</b>	56,73	151,68	100,69
50 - 59 let	26,1	<b>83,01</b>	56,33	143,11	96,12
60 a více let	3,8	<b>75,73</b>	47,96	144,30	90,65
<b>C E L K E M - podnikatelská sféra</b>	<b>100</b>	<b>84,69</b>	<b>54,97</b>	<b>147,54</b>	<b>97,05</b>

**2. čtvrtletí 2005****RSCP - podnikatelská sféra**

PS-V4

**Hodinové výdělky  
podle vzdělání**

kraj: Vysočina

Vzdělání	Struktura zaměstnanců	Medián	Diferenciace		Průměr	
			1. decil	9. decil		
	%	Kč/hod	Kč/hod	Kč/hod	Kč/hod	
KKOV						
Základní a nedokončené	A-C	10,2	<b>71,18</b>	48,48	104,21	75,06
Střední bez maturity	D,E,H,J	55,3	<b>79,99</b>	53,37	124,49	85,45
Střední s maturitou	K-M	27,6	<b>96,66</b>	62,17	165,65	110,16
Vyšší odborné a bakalářské	N,R	0,7	<b>108,70</b>	65,04	170,33	116,88
Vysokoškolské	T,V	5,4	<b>150,90</b>	84,56	317,13	186,77
<i>neuveдено</i>		0,8	<b>90,88</b>	55,15	133,13	102,08
<b>C E L K E M - podnikatelská sféra</b>		<b>100</b>	<b>84,69</b>	<b>54,97</b>	<b>147,54</b>	<b>97,05</b>

**Hodinové výdělky  
podle podskupin zaměstnání KZAM-R**

kraj: Vysočina

Podskupiny zaměstnání KZAM-R	Výběrový soubor		Medián Kč/hod	Diferenciace		Průměr Kč/hod
	počet org. jednotek	počet zaměst.		1. decil Kč/hod	9. decil Kč/hod	
	1210 Ředitelé a prezidenti velkých organizací, podniků	108	133	<b>378,91</b>	153,55	1 114,46
1221 Vedoucí pracovníci v zemědělství, lesnictví, rybářství a mysliv.	33	212	<b>114,01</b>	70,36	195,46	125,35
1222 Vedoucí pracovníci v průmyslu (ve výrobě)	95	510	<b>241,79</b>	126,56	479,46	282,68
1223 Vedoucí pracovníci ve stavebnictví a zeměměřičtví	12	59	<b>192,53</b>	135,65	254,89	198,99
1224 Vedoucí pracovníci ve velkoobchodě a v maloobchodě	35	146	<b>106,76</b>	69,85	268,82	138,09
1226 Ved. pracovníci v dopr., skladování, telekom. a na pošt. úřadech	21	242	<b>118,35</b>	89,74	204,14	140,31
1227 Vedoucí prac. v organ.zaměřených na poskytování obch.služeb	14	96	<b>217,76</b>	154,09	375,69	244,25
1228 Vedoucí prac. v pečovatel., úklidových a podobných službách	5	13	<b>173,62</b>	115,90	316,95	198,89
1229 Vedoucí pracovních dílčích celků jinde neuvedení (kult.,zdrav.)	15	44	<b>140,02</b>	96,11	220,96	154,74
1231 Vedoucí pracovníci finančních a hospodářských útvarů	112	219	<b>202,07</b>	105,83	505,90	265,50
1232 Vedoucí pracovníci personálních útvarů a útvarů průmysl. vztahů	36	40	<b>212,66</b>	95,92	519,25	270,69
1233 Vedoucí pracovníci odbytových útvarů (včetně průzkumu trhu)	72	155	<b>236,11</b>	115,08	548,93	310,27
1234 Ved. pracovníci reklamních útvarů a útvarů pro styk s veřejností	9	12	<b>151,56</b>	115,22	301,53	198,43
1235 Vedoucí pracovníci zásobovacích útvarů	40	68	<b>176,63</b>	76,96	352,61	210,87
1236 Vedoucí pracovníci výpočetních útvarů	21	32	<b>229,80</b>	142,86	372,81	257,73
1237 Vedoucí pracovníci výzkumných a vývojových útvarů	34	61	<b>239,21</b>	141,18	410,16	259,20
1239 Vedoucí pracovníci ostatních útvarů jinde neuvedení	37	136	<b>168,18</b>	79,02	386,52	222,08
1311 Vedoucí, ředitelé v zemědělství,lesnictví,rybářství a myslivosti	17	31	<b>139,96</b>	123,74	203,11	154,27
1312 Vedoucí, ředitelé v průmyslu (ve výrobě)	36	99	<b>210,52</b>	117,12	353,53	226,51
1313 Vedoucí, ředitelé ve stavebnictví a zeměměřičtví	9	28	<b>201,71</b>	115,40	265,99	207,37
1314 Vedoucí, ředitelé ve velkoobchodu a maloobchodu	24	391	<b>68,16</b>	50,58	186,45	97,41
1315 Vedoucí, ředitelé v restauracích a hotelích	12	20	<b>100,21</b>	58,59	164,84	105,92
1316 Vedoucí, ředitelé v dopravě, sklad., telekom. a na pošt. úřadech	10	33	<b>133,59</b>	90,47	209,59	143,03
1319 Vedoucí, ředitelé malých organizací ostatní (kult.,zdrav.,škol.)	7	12	<b>134,25</b>	81,39	203,96	198,83
2114 Geologové, geofyzici, geodeti, hydrologové apod.	3	19	<b>156,83</b>	94,77	201,92	153,95
2119 Ostatní vědci a odborníci v příbuzných oborech jinde neuved.	5	25	<b>142,79</b>	101,83	207,43	147,63
2131 Projektanti a analytici výpočetních systémů	11	19	<b>138,50</b>	73,91	282,00	157,36
2132 Programátoři	39	284	<b>151,26</b>	93,34	268,76	169,48
2139 Ostatní odborníci zabývající se výpoč. tech. jinde neuvedení	43	129	<b>168,60</b>	113,54	218,79	170,51
2142 Projektanti staveb a areálů, stavební inženýři	19	78	<b>132,78</b>	92,17	218,83	142,66
2143 Projektanti elektrotechnických zařízení, elektroinženýři	21	209	<b>230,81</b>	119,23	371,76	232,40
2144 Projektanti elektron.systémů a telekom.sítí, inženýři - elektronici	10	43	<b>121,38</b>	82,36	160,35	125,24
2145 Projektanti a konstruktéři strojních zařízení, strojní inženýři	37	439	<b>123,35</b>	82,60	194,68	133,06
2146 Chemičtí inženýři, technologové	7	23	<b>112,59</b>	82,11	178,55	125,30
2147 Důlní a hutní inženýři, technologové, metalurgové	4	13	<b>186,97</b>	114,14	234,16	172,25
2149 Ostatní architekti, projekt., konstruk.a tech.inženýři (tvůr.prac.)	22	71	<b>185,52</b>	113,13	254,46	194,41
2211 Bakteriologové, biolog., ekolog., zoologové a odb.v příb.obor.	13	22	<b>125,41</b>	94,99	187,54	135,64
2213 Agronomové, šlechtitelé a odborníci v příbuzných oborech	17	43	<b>109,78</b>	85,87	144,61	113,15
2411 Odb. prac. na úseku účetnictví, financí, daní, ap., hlavní účetní	74	202	<b>142,15</b>	104,65	207,24	154,32
2412 Odbor. pracovníci na úseku zaměstnaneckých, personálních věcí	19	33	<b>119,86</b>	81,56	204,60	132,13
2413 Odborní pracovníci v bankovníctví a pojišťovnictví	7	247	<b>145,93</b>	113,69	195,39	152,75
2419 Ostatní odborní pracovníci v oblasti podnikání	26	77	<b>178,64</b>	90,91	357,25	204,01



**Hodinové výdělky  
podle podskupin zaměstnání KZAM-R**

kraj: Vysočina

Podskupiny zaměstnání KZAM-R	Výběrový soubor		Medián	Diferenciace		Průměr
	počet org. jednotek	počet zaměst.		1. decil	9. decil	
			Kč/hod	Kč/hod	Kč/hod	Kč/hod
2421 Právníci, právní poradci (mimo advokacie a soudnictví)	17	25	<b>165,97</b>	125,56	263,98	180,01
2441 Ekonomové - vědečtí pracovníci, specialisté, experti	31	98	<b>148,42</b>	82,49	251,77	160,01
2447 Tlumočníci a překladatelé	6	12	<b>89,65</b>	63,15	121,46	93,48
2470 Odborní administrativní pracovníci jinde neuvedení	15	46	<b>116,86</b>	75,88	174,23	121,59
3111 Technici ve fyzikálních a příbuzných oborech	7	11	<b>149,63</b>	97,85	200,77	169,98
3112 Stavební technici	59	360	<b>122,89</b>	85,36	192,13	133,00
3113 Elektrotechnici	49	519	<b>159,04</b>	98,85	240,47	169,27
3114 Elektronici a technici v radiokomunikacích a telekomunikacích	13	270	<b>147,62</b>	103,73	190,85	147,93
3115 Strojírenští technici	58	2 139	<b>123,13</b>	79,04	187,71	129,75
3116 Chemičtí technici	18	70	<b>140,66</b>	73,83	196,88	132,37
3118 Technici v kartografii, kresličii a zeměměřičii	34	232	<b>141,94</b>	81,96	207,57	144,96
3119 Ostatní techničtí pracovníci jinde neuvedení	133	1 387	<b>124,44</b>	76,31	203,39	134,27
3121 Poradci ve výpočetní technice	20	75	<b>172,66</b>	99,91	275,45	179,06
3122 Operátoři a obsluha výpočetní techniky	38	103	<b>132,27</b>	91,73	156,13	133,08
3123 Operátoři průmyslových robotů, ne strojů	5	31	<b>107,86</b>	92,69	128,51	113,77
3151 Kolaudační technici a technici protipožární ochrany	7	25	<b>189,72</b>	106,12	218,14	176,89
3152 Bezpečnostní tech.a tech. pro kontrolu zdravotní nezávadnosti	62	362	<b>138,24</b>	86,04	172,73	133,40
3160 Technici železničního provozu	7	388	<b>130,50</b>	110,93	148,72	129,34
3211 Technici a laboranti v oblasti biologie a v příbuzných oborech	10	25	<b>78,10</b>	66,72	159,06	95,72
3212 Technici v agronomii, v lesnictví a v zemědělství	53	445	<b>107,97</b>	73,86	152,05	112,17
3341 Instruktóři a mistři odborné výchovy	3	10	<b>98,16</b>	70,57	145,10	102,21
3415 Obchodní cestující, profes. poradci v obchodě, obch.zástupci	41	245	<b>144,30</b>	76,12	213,93	150,72
3416 Nákupčí	91	395	<b>106,32</b>	75,54	176,25	120,02
3419 Ostatní pracovníci - obchodní zprostředkovatelé jinde neuved.	5	15	<b>175,84</b>	123,14	213,47	172,47
3421 Obchodní agenti	57	302	<b>108,64</b>	77,04	186,51	121,99
3422 Odbytoví a přepravní agenti	70	416	<b>98,79</b>	64,29	161,48	111,80
3429 Ostatní obchodní agenti a makléři jinde neuvedení	8	17	<b>142,63</b>	88,54	287,56	164,82
3431 Odborné sekretářky, sekretáři	54	129	<b>102,96</b>	69,16	149,44	114,14
3433 Pracovníci v oblasti účetnictví, fakturace, rozpočet., kalkulace	207	1 068	<b>92,76</b>	66,28	136,93	99,20
3434 Pracovníci v oblasti statistiky a matematiky	10	48	<b>95,60</b>	64,41	145,46	99,92
3435 Pracovníci v oblasti práce a mezd (kromě účetních)	43	127	<b>82,79</b>	61,61	135,72	93,70
3436 Referenti osobních oddělení	51	93	<b>106,23</b>	78,83	145,81	109,53
3439 Ostatní odborní administrativní pracovníci jinde neuvedení	76	405	<b>105,63</b>	71,91	165,94	113,00
3471 Aranžéři, průmysloví a komerční návrháři, bytoví architekti	10	20	<b>82,91</b>	61,96	119,27	87,09
4112 Kancelářští a manipul. prac. a obsl. zařízení na zpracování textu	12	19	<b>74,13</b>	49,27	129,67	77,90
4113 Pracovníci přípravy dat výpočetní techniky	16	24	<b>57,31</b>	49,37	93,07	69,58
4115 Sekretářky, sekretáři	88	269	<b>83,45</b>	55,15	117,50	86,73
4121 Nižší účetní	61	188	<b>77,40</b>	56,00	120,41	84,76
4131 Úředníci ve skladech	128	556	<b>82,40</b>	62,03	124,35	90,76
4132 Úředníci ve výrobě (např. výrobní plánovači)	41	341	<b>102,56</b>	70,35	168,62	113,60
4133 Úředníci v dopravě a v přepravě (dispečeri, kontrolori apod.)	20	146	<b>107,96</b>	75,96	151,57	110,16
4141 Řadoví knihovníci, archiváři, evidenční pracovníci	13	17	<b>69,30</b>	58,53	106,26	75,06

**Hodinové výdělky  
podle podskupin zaměstnání KZAM-R**

kraj: Vysočina

Podskupiny zaměstnání KZAM-R	Výběrový soubor		Medián	Diferenciace		Průměr
	počet org. jednotek	počet zaměst.		1. decil	9. decil	
			Kč/hod	Kč/hod	Kč/hod	Kč/hod
4190 Nižší pracovníci jinde neuvedení ostatní	12	58	<b>74,95</b>	62,02	112,51	80,55
4211 Pokladníci (v bankách, pojišťovnách, spořitelnách, na poště)	33	96	<b>92,19</b>	72,56	131,06	98,22
4212 Úředníci na přepážkách a směnárníci	10	230	<b>85,22</b>	72,49	97,63	85,85
4213 Pokladníci v obchodě, společném stravování apod.	16	234	<b>57,16</b>	46,67	79,09	60,71
4214 Prodavači vstupenek, jízdenek apod.	5	81	<b>97,10</b>	81,40	112,22	96,99
4222 Recepční	8	10	<b>79,71</b>	50,61	107,00	80,10
4223 Telefonisté	10	11	<b>57,68</b>	49,40	64,12	56,89
4224 Informátoři	6	12	<b>63,18</b>	60,83	84,48	66,51
5121 Pracovníci dohlížející nad obsluhujícím personálem, hospodyně	10	16	<b>89,73</b>	61,90	105,29	86,83
5122 Kuchaři	45	353	<b>58,41</b>	46,71	81,90	62,86
5149 Ostatní pracovníci zajišťující osobní služby jinde neuvedení	4	18	<b>63,83</b>	48,08	92,71	67,41
5161 Hasiči, požárníci	6	73	<b>153,38</b>	83,48	173,80	141,29
5169 Ostatní pracovníci ochrany a ostrahy jinde neuvedení	27	277	<b>64,78</b>	52,32	80,16	66,39
5211 Prodavači v obchodech	74	1 436	<b>54,51</b>	45,52	76,22	58,77
6111 Pěstitelé polních plodin	31	258	<b>55,85</b>	44,98	73,25	56,99
6113 Zahradníci a pěstitelé zahradních plodin a sazenic	7	32	<b>71,36</b>	57,18	114,34	79,20
6121 Chovatelé hospodářských zvířat (kromě drůbeže a včel)	42	1 221	<b>77,26</b>	58,67	98,44	77,92
6122 Chovatelé drůbeže	7	69	<b>62,22</b>	50,54	94,96	70,36
6129 Ostatní chovatelé, ošetřovatelé zvířat jinde neuv.(v rezerv.)	3	45	<b>78,84</b>	57,56	88,20	76,32
6141 Dělníci pro pěstění a ošetřování lesa	7	139	<b>56,28</b>	44,91	67,93	55,79
6142 Dělníci pro těžbu dřeva (kromě obsluhy pojízdných zařízení)	5	58	<b>71,79</b>	48,06	81,61	68,98
7121 Zedníci pracující s tradičními materiály (bambus, hlína atd.)	3	28	<b>67,66</b>	56,21	101,32	73,29
7122 Zedníci, kameníci, omítkáři	63	786	<b>78,30</b>	59,66	96,48	78,61
7123 Betonáři, děl.specializovaní na pokládání betonových povrchů	6	26	<b>84,75</b>	59,79	104,39	83,28
7124 Tesaři a truhláři	29	263	<b>80,68</b>	61,65	98,31	80,36
7125 Stavební montážníci	6	23	<b>73,83</b>	63,17	88,23	75,34
7129 Ost. stavební dělníci hlavní stav. výroby a prac.v ost. oborech	17	84	<b>75,48</b>	57,00	102,03	77,24
7136 Instalatéři, potrubáři, stavební zámečníci, klempíři	47	317	<b>85,52</b>	67,91	121,19	92,10
7137 Stavební a provozní elektrikáři	28	279	<b>103,67</b>	73,75	155,54	107,90
7141 Malíři a tapetáři	12	29	<b>77,33</b>	66,98	96,26	80,06
7142 Lakýrníci a pracovníci v příbuzných oborech	21	85	<b>96,47</b>	69,67	120,66	94,55
7212 Svářeči, řezači plamenem a páječi	34	569	<b>92,62</b>	72,52	119,46	94,49
7213 Výrobci a opraváři výrobků a dílů z plechů	13	76	<b>73,68</b>	51,41	118,83	80,98
7214 Montéři kovových konstrukcí	5	26	<b>87,71</b>	52,74	164,30	108,86
7221 Kováři, obsluha kovacích lisů, obsluha bucharů	25	698	<b>109,85</b>	68,74	184,75	118,26
7222 Nástrojáři, kovomodeláři, kovodělníci, zámečníci	100	2 789	<b>88,59</b>	66,27	128,22	93,18
7223 Seřizovači a obsl. obráběcích strojů (kromě autom. a poloaut.)	56	4 227	<b>111,08</b>	75,58	162,40	117,82
7224 Brusiči, leštiči a ostříči nástrojů	28	253	<b>86,74</b>	65,06	162,70	98,33
7231 Mechanici a opraváři motorových vozidel	53	349	<b>89,68</b>	68,08	112,86	90,50
7234 Mechanici a opraváři kolejových vozidel	4	113	<b>100,13</b>	84,73	136,95	105,16
7235 Mechanici a opraváři obráběcích, zeměd. strojů a prům. zařízení	93	1 408	<b>81,47</b>	61,88	157,54	94,88
7239 Ostatní mechanici a opraváři strojů a zařízení bez elektro j.n.	33	588	<b>129,90</b>	68,66	157,97	117,98

**Hodinové výdělky  
podle podskupin zaměstnání KZAM-R**

kraj: Vysočina

Podskupiny zaměstnání KZAM-R	Výběrový soubor		Medián	Diferenciace		Průměr
	počet org. jednotek	počet zaměst.		1. decil	9. decil	
			Kč/hod	Kč/hod	Kč/hod	Kč/hod
7241 Elektromech., opraváři a seřizovači různých typů elektr. zařízení	107	1 798	<b>79,77</b>	49,49	138,69	89,72
7242 Mechanici, opraváři a seřizovači elektr. částí aut, letadel, lodí	13	59	<b>91,50</b>	70,17	112,67	92,85
7243 Mechanici, seřizovači, opraváři elektronických zařízení	20	297	<b>126,24</b>	84,97	181,39	130,99
7244 Telefonní a telegrafní mechanici, montéři a opraváři	5	21	<b>91,51</b>	83,56	106,01	93,37
7246 Montéři a opraváři silnoproudých elektrických vedení	9	166	<b>107,64</b>	91,35	140,45	113,94
7247 Montéři a opraváři slaboproudých elektrických vedení	3	17	<b>145,44</b>	91,43	160,50	136,05
7311 Výrobci, mechanici a opraváři přesných přístrojů a zařízení	6	73	<b>102,09</b>	72,00	152,90	111,13
7322 Dělníci při výrobě skla, skláři vč. brusičů a leštičů	5	705	<b>91,48</b>	59,21	119,75	90,70
7324 Malíři skla a keramiky a prac. v příb.obor. (vč.výrobců zrcadel)	4	92	<b>60,92</b>	49,00	75,16	62,50
7341 Tiskaři, sazeči (kromě obsluhy tiskárenských strojů)	5	36	<b>82,92</b>	58,60	117,13	84,83
7344 Fotografové a pracovníci v příbuzných oborech	3	12	<b>85,16</b>	55,22	107,43	81,88
7411 Zpracovatelé masa, ryb vč. uzenářů a konzervovačů masa a ryb	12	479	<b>92,96</b>	63,32	116,00	91,68
7412 Zpracovatelé pekárenských a cukrářských výrobků	13	205	<b>55,52</b>	48,00	73,08	58,44
7419 Ostatní zpracovatelé - výrobci potravinářských výrobků	11	36	<b>84,03</b>	57,25	115,38	85,80
7422 Umělečtí truhláři, řezbáři, výrobci a opraváři výrobků ze dřeva	20	172	<b>87,64</b>	64,04	119,90	90,82
7423 Seřizovači a seřizovači-obsluhovači dřevoobráběcích strojů	3	57	<b>103,84</b>	79,60	122,99	103,45
7432 Přadláci, ruční tkalci, pletáři a jiní výrobci ručně vyráběn.tkanin	3	72	<b>74,39</b>	61,68	96,27	75,45
7433 Dámští a pánští krejčí a kloboučníci včetně opravářů oděvů	4	710	<b>63,89</b>	52,40	74,73	63,97
7435 Modeláři a stříhači textilu, kůží a podobných materiálů	9	155	<b>68,36</b>	53,39	77,66	67,28
7436 Švadleny, vyšivači a pracovníci v příbuzných oborech	15	681	<b>63,66</b>	41,36	82,64	62,74
7439 Ost. dělníci při výrobě textilu, oděvů a výrobků z kůží, kožešin	9	150	<b>65,88</b>	50,10	74,24	64,72
8122 Obsluha zařízení ve slévárenství (taviči, slévači)	4	323	<b>85,60</b>	68,98	106,58	86,48
8123 Obsluha zařízení na tepelné zpracování kovů	19	258	<b>111,36</b>	81,26	151,52	113,07
8131 Obsluha pecí na výrobu skla a keramiky	5	298	<b>93,09</b>	70,27	119,64	94,98
8139 Obsluha ostatních zařízení na výrobu skla a keramiky	4	40	<b>78,40</b>	66,61	94,01	79,29
8141 Obsluha pily a jiného zařízení na zpracování dřeva	10	426	<b>113,70</b>	68,15	140,13	110,53
8149 Obsluha ostatních zařízení na zpracování dřeva a v papírnách	4	463	<b>101,95</b>	73,21	126,99	100,85
8159 Obsluha ostatních zařízení při chemické výrobě jinde neuvedená	12	60	<b>87,06</b>	56,89	122,61	87,12
8161 Obsluha zařízení při výrobě a rozvodu elektřiny	5	129	<b>168,56</b>	75,66	195,50	147,19
8162 Obsluha parních turbín, ohřivačů a motorů	43	201	<b>92,22</b>	68,44	123,87	93,30
8163 Obsluha zařízení při úpravě, čištění a rozvodu vody	29	270	<b>95,95</b>	67,69	119,50	96,75
8171 Obsluha automatických nebo poloautomatic. montážních linek	12	1 979	<b>129,90</b>	89,77	143,61	123,89
8211 Obsluha automat. nebo poloaut. obráběcích strojů (kromě 722)	31	890	<b>81,31</b>	62,44	121,40	87,55
8223 Obsluha strojů při konečné úpravě a nanášení ochran. povlaků	17	260	<b>82,61</b>	67,00	102,70	84,28
8232 Obsluha strojů na výrobu plastových výrobků (vč. laminování)	8	242	<b>98,00</b>	65,03	117,25	94,51
8240 Obsluha automat. nebo poloautomat. dřevoobráběcích strojů	3	136	<b>100,52</b>	67,48	124,61	97,57
8251 Obsluha tiskárenských strojů	3	48	<b>70,07</b>	44,40	159,82	89,65
8254 Obsluha kopírovacích strojů	4	17	<b>61,11</b>	50,31	91,09	65,78
8262 Obsluha tkacích a pletacích strojů	5	119	<b>88,34</b>	58,39	115,54	89,39
8264 Obsluha strojů na bělení, barvení, čištění, praní, žehlení textilu	7	131	<b>73,09</b>	58,43	88,92	73,41
8269 Obsluha ost.str. na výrobu textilních, kožešin.a kožen.výrobků	3	204	<b>75,89</b>	54,51	83,40	72,36
8272 Obsluha strojů na výrobu mlékárenských výrobků	4	171	<b>74,29</b>	55,20	99,91	77,25

**Hodinové výdělky  
podle podskupin zaměstnání KZAM-R**

kraj: Vysočina

Podskupiny zaměstnání KZAM-R	Výběrový soubor		Medián Kč/hod	Diferenciace		Průměr Kč/hod
	počet org. jednotek	počet zaměst.		1. decil Kč/hod	9. decil Kč/hod	
	8273 Obsluha strojů na mletí zrn a koření	8	45	<b>82,21</b>	61,48	96,59
8274 Obsluha strojů na zpracování mouky, výrobu pečiva, čokolády	4	195	<b>66,60</b>	50,23	84,82	66,66
8281 Montážní dělníci montující mechanická zařízení (stroje, vozidla)	17	1 869	<b>85,78</b>	61,83	108,96	85,37
8282 Montážní dělníci montující elektrická zařízení	9	207	<b>85,11</b>	55,36	129,57	86,70
8284 Montážní dělníci montující výrobky z kovů, pryže a plastů	5	367	<b>68,54</b>	60,56	92,16	71,69
8286 Montážní děl. montující výrobky z kartonu, textilu a pod. mater.	3	214	<b>78,86</b>	54,41	94,19	75,98
8290 Obsluha jiných stacionárních zařízení a ostatní montážní dělníci	18	883	<b>83,98</b>	57,60	123,45	86,81
8311 Strojvedoucí	9	233	<b>154,49</b>	144,18	163,85	153,04
8313 Dělníci zabezpečující sestavování vlaků (brzdaři, výhybkáři)	5	286	<b>103,67</b>	88,91	117,34	103,26
8321 Řidiči osobních a malých dodávkových automobilů, taxikáři	37	76	<b>81,99</b>	60,75	114,12	85,27
8323 Řidiči autobusů, trolejbusů a tramvají	9	579	<b>82,52</b>	69,87	98,99	83,58
8324 Řidiči nákladních automobilů a tahačů	133	1 513	<b>85,23</b>	60,57	115,69	87,77
8326 Řidiči speciálních vozidel	15	92	<b>89,71</b>	71,99	122,64	96,06
8331 Obsluha zemědělských a lesních strojů	50	668	<b>71,07</b>	58,81	88,62	72,76
8332 Obsluha zemních a příbuzných strojů	28	127	<b>92,80</b>	66,01	135,42	95,19
8333 Obsluha jeřábů, zdvihacích a podobných manipulačních zařízení	15	340	<b>68,89</b>	50,48	125,50	77,34
8334 Obsluha vysokozdvizných a ostatních motorových vozíků	51	375	<b>82,12</b>	59,40	123,62	88,15
9132 Pomocníci a uklízeči v kancelářích, hotelích, nemocnicích ap.	134	624	<b>54,09</b>	43,54	70,93	55,59
9141 Domovníci, správci domu	21	35	<b>63,49</b>	46,18	96,54	69,89
9152 Vrátní, hlídači, uváděči a šatnářky	71	282	<b>56,49</b>	43,51	74,79	59,33
9161 Sběrači odpadků, popeláři	7	72	<b>73,84</b>	56,98	106,17	78,29
9162 Metaři, čističi záchodků, žump, kanálů a podobných zařízení	4	17	<b>86,11</b>	52,69	100,41	78,94
9169 Ostatní pracovníci v příbuzných oborech jinde neuvedení	5	41	<b>52,83</b>	44,36	86,28	59,29
9211 Pomocní a nekvalifikovaní dělníci v zemědělství	24	220	<b>60,33</b>	43,17	84,64	63,58
9212 Pomocní a nekvalifikovaní dělníci v lesnictví	3	19	<b>60,64</b>	32,78	73,86	59,37
9313 Pomocní a nekvalifikovaní dělníci na stavbách budov	6	68	<b>66,08</b>	50,05	89,75	68,89
9321 Pomocní a nekvalifikovaní montážní a manipulační dělníci	51	1 330	<b>74,18</b>	50,14	92,93	73,04
9322 Ruční baliči a pytlouači	18	464	<b>65,05</b>	48,30	77,13	64,26
9323 Dělníci nádvorní skupiny (pomocní montéři)	13	44	<b>63,99</b>	45,00	90,33	66,54
9333 Vazači a nosiči břemen, přístavní dělníci (dokaři)	16	95	<b>62,27</b>	49,55	80,33	63,40
9339 Pomocní a nekvalif. pracovníci v dopravě, ve skladech, v telek.	73	687	<b>72,07</b>	50,33	99,39	74,06

**2. čtvrtletí 2005****RSCP - podnikatelská sféra**

PS-V6

**Hodinové výdělky  
podle kategorie zaměstnání**

kraj: Vysočina

Kategorie zaměstnání	Struktura zaměstnanců	Medián	Diferenciace		Průměr
			1. decil	9. decil	
	%	Kč/hod	Kč/hod	Kč/hod	Kč/hod
D Manuální pracovníci	71,5	<b>79,00</b>	52,22	121,77	83,56
T Nemanuální pracovníci	28,5	<b>108,56</b>	68,28	205,13	130,83
Relace D/T (%)		72,8	76,5	59,4	63,9
<b>C E L K E M - podnikatelská sféra</b>	<b>100</b>	<b>84,69</b>	<b>54,97</b>	<b>147,54</b>	<b>97,05</b>

manuální pracovníci - zaměstnanci s převážně manuálním charakterem práce (hlavní třída KZAM-R 6-9 a vybraná zaměstnání hl. třídy 5)

nemanuální pracovníci - zaměstnanci s převážně nemanuálním charakterem práce (hlavní třída KZAM-R 1-4 a vybraná zaměstnání hl. třídy 5)

**2. čtvrtletí 2005****RSCP - podnikatelská sféra**

PS-V8

**Hodinové výdělky  
podle pohlaví**

kraj: Vysočina

Pohlaví	Struktura zaměstnanců	Medián	Diferenciace		Průměr
			1. decil	9. decil	
	%	Kč/hod	Kč/hod	Kč/hod	Kč/hod
M Muž	65,0	<b>91,57</b>	62,50	159,41	106,58
Ž Žena	35,0	<b>72,12</b>	47,94	116,31	79,30
Relace Ž/M (%)		78,8	76,7	73,0	74,4
<b>C E L K E M - podnikatelská sféra</b>	<b>100</b>	<b>84,69</b>	<b>54,97</b>	<b>147,54</b>	<b>97,05</b>



**Hrubá měsíční mzda a její složky, diferenciacce, placená doba  
v podnikatelské sféře**

kraj: Vysočina

**Medián hrubé měsíční mzdy ..... 15 569 Kč/měs**

**Diferenciacce**

1. decil - 10 % hodinových výdělků menších než .....	10 036 Kč/měs
1. kvartil - 25 % hodinových výdělků menších než .....	12 414 Kč/měs
Medián - 50 % hodinových výdělků menších než .....	15 569 Kč/měs
3. kvartil - 25 % hodinových výdělků větších než .....	20 053 Kč/měs
9. decil - 10 % hodinových výdělků větších než .....	26 274 Kč/měs

**Průměr hrubé měsíční mzdy ..... 17 728 Kč/měs**

**Vybrané složky hrubé měsíční mzdy**

prémie a odměny .....	19,5 %
příplatky za přesčas .....	0,9 %
příplatky ostatní .....	5,0 %
náhrady .....	5,7 %
odměny za pohotovost .....	0,2 %

**Průměrná placená doba ..... 171,8 hod/měs**

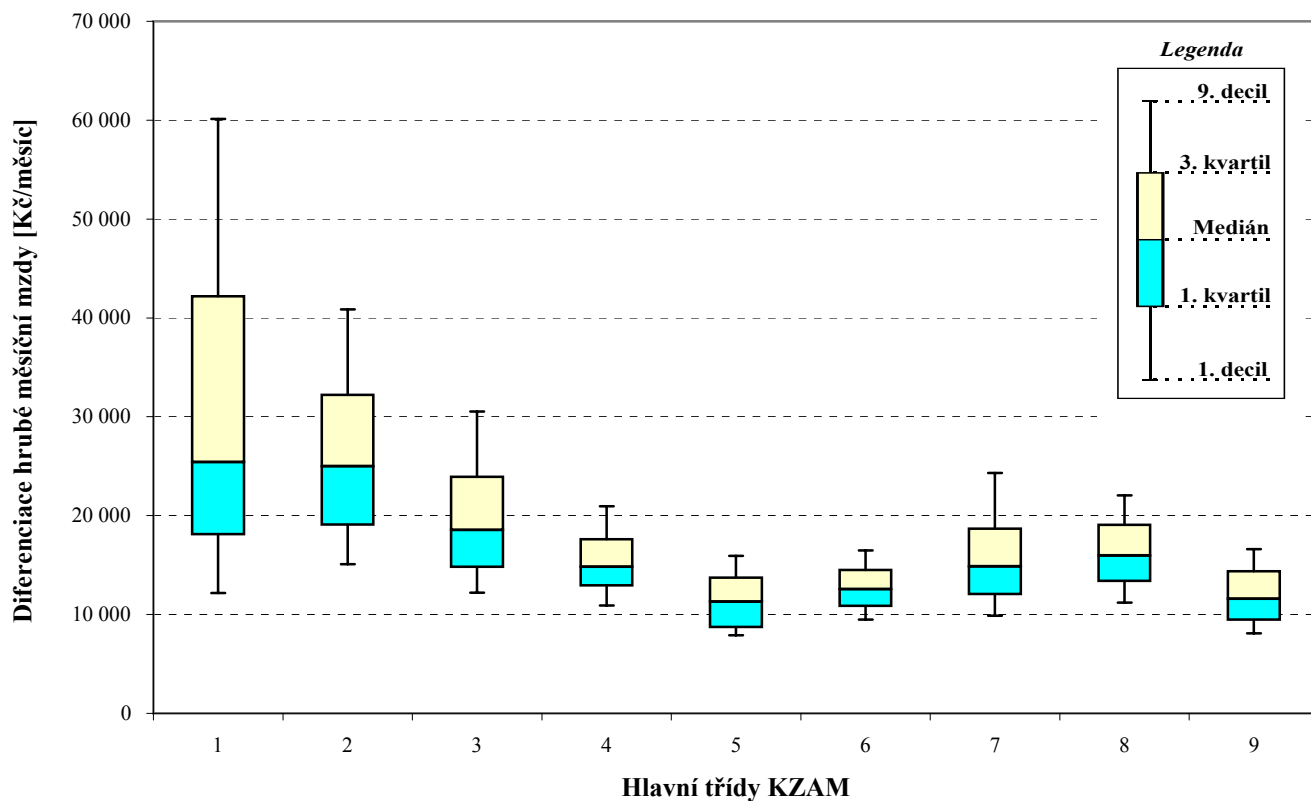
Hrubá měsíční mzda a její složky, diference, placená doba  
podle hlavních tříd zaměstnání KZAM-R

kraj: Vysočina

Hlavní třída zaměstnání KZAM - R	Struktura zaměstnanců	Medián
	%	Kč/měs

1 Zákonodárci, vedoucí a řídící pracovníci	5,9	25 426
2 Vědečtí a odborní duševní pracovníci	3,1	24 996
3 Techničtí (zdrav., pedagog.) pracovníci	17,8	18 564
4 Nižší administrativní pracovníci	5,0	14 832
5 Provozní pracovníci ve službách a obchodu	4,5	11 294
6 Dělníci v zemědělství, lesnictví a rybářství	4,1	12 554
7 Řemeslníci, výrobci a zpracovatelé	31,8	14 846
8 Obsluha strojů a zařízení	22,1	15 969
9 Pomocní a nekvalifikovaní pracovníci	5,7	11 589

<b>C E L K E M - podnikatelská sféra</b>	<b>100</b>	<b>15 569</b>
--	------------	---------------

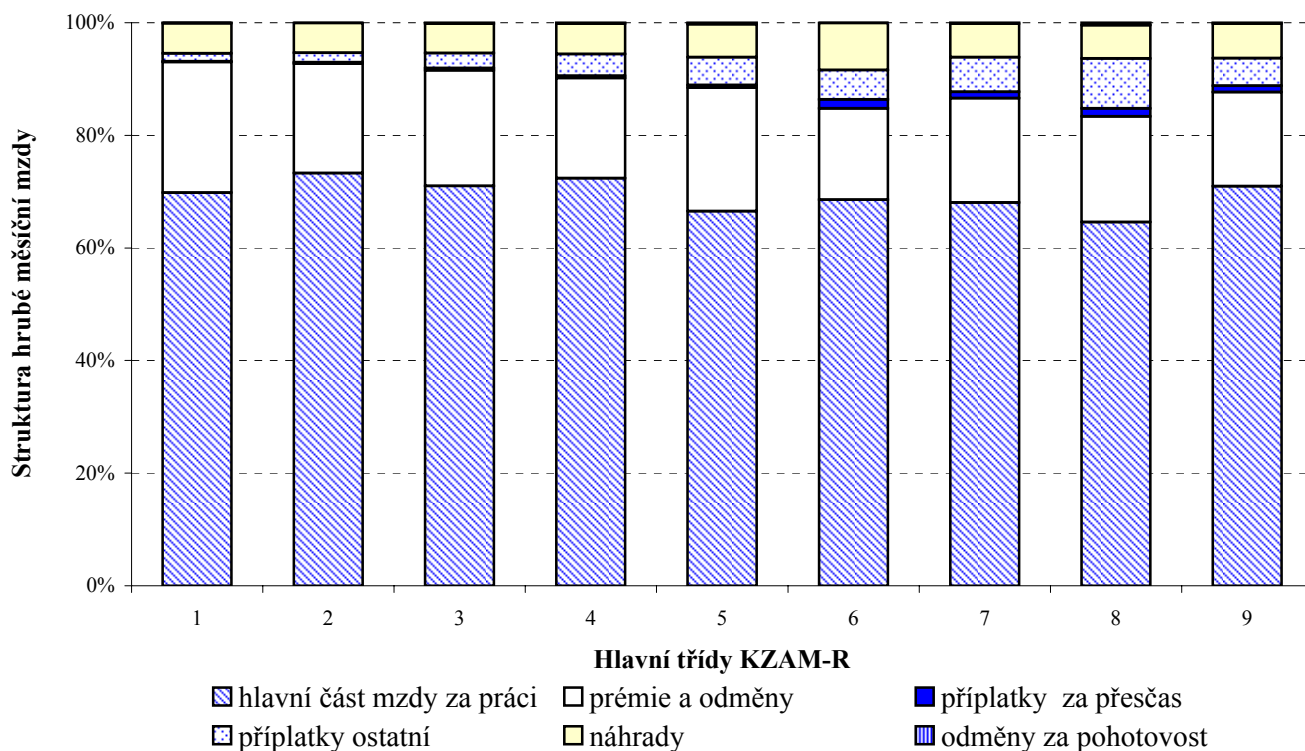




### Hrubá měsíční mzda a její složky, diference, placená doba podle hlavních tříd zaměstnání KZAM-R

kraj: Vysočina

Diferenciace				Průměr	Složky hrubé mzdy					Placená doba
1. decil	1. kvartil	3. kvartil	9. decil		prémie a odměny	příplatky za přesčas	příplatky ostatní	náhrady	odměny za pohotovost	
Kč/měs	Kč/měs	Kč/měs	Kč/měs	Kč/měs	%	%	%	%	%	hod/měs
12 166	18 113	42 183	60 122	34 565	23,2	0,1	1,5	5,3	0,1	<b>168,2</b>
15 086	19 068	32 206	40 874	27 139	19,5	0,2	1,7	5,3	0,1	<b>166,9</b>
12 209	14 797	23 935	30 537	20 282	20,5	0,4	2,7	5,2	0,2	<b>169,2</b>
10 899	12 927	17 625	20 952	15 739	17,8	0,4	3,9	5,4	0,2	<b>168,5</b>
7 913	8 723	13 720	15 930	11 715	22,0	0,5	4,9	5,9	0,3	<b>170,1</b>
9 482	10 854	14 510	16 469	12 815	16,2	1,6	5,2	8,4	0,0	<b>177,1</b>
9 859	12 031	18 678	24 305	15 991	18,5	1,2	6,1	6,0	0,2	<b>172,5</b>
11 217	13 366	19 060	22 062	16 383	18,8	1,4	8,9	5,9	0,5	<b>174,7</b>
8 094	9 468	14 378	16 605	12 029	16,7	1,2	4,9	6,1	0,2	<b>171,9</b>
<b>10 036</b>	<b>12 414</b>	<b>20 053</b>	<b>26 274</b>	<b>17 728</b>	<b>19,5</b>	<b>0,9</b>	<b>5,0</b>	<b>5,7</b>	<b>0,2</b>	<b>171,8</b>



**Hrubá měsíční mzda a její složky, diference, placená doba  
podle podskupin zaměstnání KZAM-R**

kraj: Vysočina

Podskupiny zaměstnání KZAM-R	Počet zaměstnanců přepočtený podle placených měsíců	Medián
		Kč/měs
1210 Ředitelé a prezidenti velkých organizací, podniků	120	<b>66 403</b>
1221 Vedoucí pracovníci v zemědělství, lesnictví, rybářství a myslivosti	190	<b>18 700</b>
1222 Vedoucí pracovníci v průmyslu (ve výrobě)	486	<b>42 019</b>
1223 Vedoucí pracovníci ve stavebnictví a zeměměřičtví	57	<b>32 323</b>
1224 Vedoucí pracovníci ve velkoobchodě a v maloobchodě	158	<b>16 081</b>
1226 Vedoucí pracovníci v dopravě, skladování, telekomunik. a na poštovních úřadech	192	<b>21 828</b>
1227 Vedoucí pracovníci v organizacích zaměřených na poskytování obchodních služeb	90	<b>38 726</b>
1228 Vedoucí pracovníci v pečovatelských, úklidových a podobných službách	13	<b>26 605</b>
1229 Vedoucí pracovníci dílčích celků jinde neuvedení (kulturních, zdravotn., školských)	42	<b>24 130</b>
1231 Vedoucí pracovníci finančních a hospodářských (správních) útvarů	210	<b>33 560</b>
1232 Vedoucí pracovníci personálních útvarů a útvarů průmyslových vztahů	38	<b>39 604</b>
1233 Vedoucí pracovníci obytných útvarů (včetně průzkumu trhu)	145	<b>41 006</b>
1234 Vedoucí pracovníci reklamních útvarů a útvarů pro styk s veřejností	12	<b>30 469</b>
1235 Vedoucí pracovníci zásobovacích útvarů	59	<b>30 653</b>
1236 Vedoucí pracovníci výpočetních útvarů	30	<b>38 980</b>
1237 Vedoucí pracovníci výzkumných a vývojových útvarů	58	<b>39 944</b>
1239 Vedoucí pracovníci ostatních útvarů jinde neuvedení	127	<b>29 299</b>
1311 Vedoucí, ředitelé v zemědělství, lesnictví, rybářství a myslivosti	29	<b>23 946</b>
1312 Vedoucí, ředitelé v průmyslu (ve výrobě)	93	<b>34 262</b>
1313 Vedoucí, ředitelé ve stavebnictví a zeměměřičtví	28	<b>33 095</b>
1314 Vedoucí, ředitelé ve velkoobchodu a maloobchodu	348	<b>11 242</b>
1315 Vedoucí, ředitelé v restauracích a hotelích	19	<b>18 972</b>
1316 Vedoucí, ředitelé v dopravě, skladování, telekomunikacích a na poštovních úřadech	32	<b>23 615</b>
2114 Geologové, geofyzici, geodeti, hydrologové apod.	19	<b>26 131</b>
2119 Ostatní vědci a odborníci v příbuzných oborech jinde neuvedení	24	<b>23 190</b>
2131 Projektanti a analytici výpočetních systémů	18	<b>22 618</b>
2132 Programátoři	250	<b>25 547</b>
2139 Ostatní odborníci zabývající se výpočetní technikou jinde neuvedení	120	<b>30 000</b>
2142 Projektanti staveb a areálů, stavební inženýři	70	<b>21 500</b>
2143 Projektanti elektrotechnických zařízení, elektroinženýři	194	<b>38 613</b>
2144 Projektanti elektronických systémů a telekomunikačních sítí, inženýři - elektronici	40	<b>20 590</b>
2145 Projektanti a konstruktéři strojních zařízení, strojní inženýři	411	<b>20 973</b>
2146 Chemičtí inženýři, technologové	23	<b>18 518</b>
2147 Důlní a hutní inženýři, technologové, metalurgové	12	<b>28 615</b>
2149 Ostatní architekti, projektanti, konstruktéři a techničtí inženýři (tvůrčí pracovníci)	66	<b>31 056</b>
2211 Bakteriologové, biologové, ekologové, zoologové a odborníci v příbuzných oborech	21	<b>21 068</b>
2213 Agronomové, šlechtitelé a odborníci v příbuzných oborech	40	<b>18 981</b>
2411 Odborní pracovníci na úseku účetnictví, financí, daní, apod., hlavní účetní	187	<b>23 623</b>
2412 Odborní pracovníci na úseku zaměstnaneckých, personálních věcí	28	<b>20 562</b>
2413 Odborní pracovníci v bankovníctví a pojišťovnictví	224	<b>27 203</b>
2419 Ostatní odborní pracovníci v oblasti podnikání	71	<b>30 621</b>
2421 Právníci, právní poradci (mimo advokacie a soudnictví)	24	<b>28 404</b>

**Hrubá měsíční mzda a její složky, diference, placená doba  
podle podskupin zaměstnání KZAM-R**

kraj: Vysočina

Diference				Průměr	Vybrané složky hrubé měsíční mzdy					Placená doba
					1. decil	1. kvartil	3. kvartil	9. decil	prémie a odměny	
Kč/měs	Kč/měs	Kč/měs	Kč/měs	Kč/měs	%	%	%	%	%	hod/měs
27 358	39 461	128 782	215 057	105 562	35,5	0,0	0,9	5,2	0,0	<b>168,3</b>
12 182	14 676	23 242	31 089	21 128	15,9	0,7	0,6	6,4	0,3	<b>172,3</b>
22 160	30 449	56 596	87 250	50 176	27,5	0,4	0,8	5,2	0,2	<b>167,4</b>
23 013	25 924	39 924	43 731	34 907	21,2	0,0	5,9	5,6	0,0	<b>169,6</b>
11 223	12 780	27 193	43 975	23 302	19,4	0,0	2,8	6,7	0,1	<b>171,1</b>
16 327	19 120	27 705	37 096	25 519	23,6	0,0	6,6	6,7	1,0	<b>161,4</b>
26 106	30 911	52 683	65 575	45 249	30,6	0,0	1,4	6,5	0,0	<b>163,4</b>
19 842	21 150	42 702	47 752	31 797	37,5	0,1	0,3	5,7	0,8	<b>170,7</b>
17 378	21 192	31 948	37 035	27 416	19,4	0,1	1,5	5,1	0,1	<b>167,3</b>
17 647	23 006	56 870	85 414	45 867	27,7	0,0	1,0	5,7	0,1	<b>165,8</b>
21 080	27 133	65 735	94 815	51 042	25,0	0,0	0,8	4,9	0,0	<b>166,1</b>
19 993	29 103	61 840	95 417	53 727	25,6	0,1	0,6	5,3	0,1	<b>167,8</b>
18 519	21 113	42 573	46 780	34 357	21,5	0,2	0,8	3,8	0,0	<b>163,9</b>
18 192	23 799	46 968	61 463	37 677	22,4	0,0	0,9	4,8	0,0	<b>164,4</b>
24 090	29 945	48 836	85 777	48 531	35,4	0,0	0,6	5,1	0,0	<b>163,6</b>
22 127	29 986	50 580	74 141	43 699	25,1	0,1	0,3	4,5	0,0	<b>163,6</b>
13 611	20 344	48 927	72 000	39 243	21,6	0,1	4,5	4,5	0,0	<b>165,6</b>
19 144	19 968	33 425	38 095	25 785	13,8	0,1	0,0	6,3	0,0	<b>172,7</b>
19 023	25 647	45 575	57 000	37 722	20,1	0,1	2,2	5,0	0,0	<b>166,3</b>
20 011	25 092	39 982	46 770	34 281	12,7	0,0	17,9	4,6	0,0	<b>170,1</b>
8 385	9 636	16 288	34 412	17 009	10,9	0,1	4,9	6,9	1,1	<b>167,7</b>
10 080	10 633	21 951	27 945	18 406	19,7	0,0	1,0	4,8	0,0	<b>171,9</b>
15 678	21 595	27 299	37 023	25 678	18,9	0,2	7,4	5,8	0,1	<b>164,4</b>
17 057	22 567	30 530	32 978	25 765	25,6	0,1	0,0	4,9	0,0	<b>161,3</b>
16 563	18 684	26 653	36 166	24 731	17,9	0,0	0,2	4,7	0,0	<b>162,6</b>
12 458	16 679	36 885	46 138	27 095	21,3	0,0	0,6	6,5	0,0	<b>165,1</b>
15 166	18 852	36 394	52 524	30 254	21,5	0,5	1,0	5,0	0,2	<b>166,5</b>
19 593	25 272	35 069	40 213	30 319	20,3	0,2	2,0	4,7	0,3	<b>166,5</b>
15 337	18 745	29 219	36 833	24 310	22,3	0,0	5,2	5,3	0,6	<b>167,9</b>
21 172	28 488	44 884	63 644	39 182	15,7	0,3	3,9	6,8	0,1	<b>162,0</b>
14 540	17 937	23 111	25 476	20 910	11,6	0,2	3,3	5,0	0,7	<b>171,1</b>
13 814	16 781	26 559	33 029	22 472	18,1	0,4	2,2	4,2	0,0	<b>165,4</b>
13 427	15 919	20 509	35 070	20 545	23,6	0,4	0,6	4,5	0,0	<b>161,1</b>
18 332	21 335	35 931	41 552	28 542	22,0	0,0	2,0	5,4	0,0	<b>162,0</b>
18 649	24 996	36 680	42 116	32 733	14,4	0,1	0,3	4,2	0,0	<b>165,8</b>
15 202	16 655	29 286	29 534	22 601	24,2	0,0	0,5	4,6	0,1	<b>167,8</b>
14 920	16 664	22 036	24 000	19 292	12,1	0,4	0,3	7,0	0,0	<b>174,0</b>
17 616	20 273	28 999	36 595	26 801	22,9	0,3	2,3	4,8	0,1	<b>165,3</b>
14 915	16 479	29 226	33 259	22 535	18,5	0,3	0,8	5,6	0,1	<b>167,7</b>
21 414	24 908	31 992	37 237	28 988	32,1	0,0	0,1	5,9	0,0	<b>161,4</b>
17 089	23 120	43 253	62 014	36 018	21,9	0,1	2,2	5,3	0,2	<b>167,3</b>
21 791	23 766	32 077	45 201	29 624	21,8	0,0	0,1	4,2	0,0	<b>163,9</b>

**Hrubá měsíční mzda a její složky, diference, placená doba  
podle podskupin zaměstnání KZAM-R**

kraj: Vysočina

Podskupiny zaměstnání KZAM-R	Počet zaměstnanců přepočtený podle placených měsíců	Medián
		Kč/měs
2441 Ekonomové - vědečtí pracovníci, specialisté, experti	90	24 618
2447 Tlumočníci a překladatelé	12	16 323
2470 Odborní administrativní pracovníci jinde neuvedení	42	21 996
3111 Technici ve fyzikálních a příbuzných oborech	11	25 148
3112 Stavební technici	317	21 340
3113 Elektrotechnici	484	27 696
3114 Elektronici a technici v radiokomunikacích a telekomunikacích	170	23 273
3115 Strojírenští technici	1 976	20 836
3116 Chemičtí technici	67	23 779
3118 Technici v kartografii, kresliči a zeměměřiči	212	23 305
3119 Ostatní techničtí pracovníci jinde neuvedení	1 281	21 525
3121 Poradci ve výpočetní technice	73	30 093
3122 Operátoři a obsluha výpočetní techniky	92	22 189
3123 Operátoři průmyslových robotů, nc strojů	25	22 384
3151 Kolaudační technici a technici protipožární ochrany	22	31 149
3152 Bezpečnostní technici a technici pro kontrolu zdravotní nezávadnosti a jakosti	332	22 622
3160 Technici železničního provozu	338	21 137
3211 Technici a laboranti v oblasti biologie a v příbuzných oborech	21	14 214
3212 Technici v agronomii, v lesnictví a v zemědělství	386	17 918
3415 Obchodní cestující, profesionální poradci v obchodě, obchodní zástupci	222	25 248
3416 Nákupčí	362	17 572
3419 Ostatní pracovníci - obchodní zprostředkovatelé jinde neuvedení	14	28 657
3421 Obchodní agenti	266	18 167
3422 Odbytoví a přepravní agenti	370	16 871
3429 Ostatní obchodní agenti a makléři jinde neuvedení	14	27 069
3431 Odborné sekretářky, sekretáři	112	16 938
3433 Pracovníci v oblasti účetnictví, fakturace, rozpočetnictví, kalkulace	982	15 663
3434 Pracovníci v oblasti statistiky a matematiky	43	15 479
3435 Pracovníci v oblasti práce a mezd (kromě účetních)	116	13 815
3436 Referenti osobních oddělení	83	17 588
3439 Ostatní odborní administrativní pracovníci jinde neuvedení	370	17 988
3471 Aranžéři, průmysloví a komerční návrháři, bytoví architekti	16	16 547
4112 Kancelářští a manipulační pracovníci a obsluha zařízení na zpracování textu	18	11 698
4113 Pracovníci přípravy dat výpočetní techniky	23	9 117
4115 Sekretářky, sekretáři	229	14 606
4121 Nižší účetní	165	13 432
4131 Úředníci ve skladech	481	14 641
4132 Úředníci ve výrobě (např. výrobní plánovači)	302	17 810
4133 Úředníci v dopravě a v přepravě (dispečeri, kontrolori apod.)	124	18 828
4141 Řadoví knihovníci, archiváři, evidenční pracovníci	15	11 725
4190 Nižší pracovníci jinde neuvedení ostatní	48	12 119
4211 Pokladníci (v bankách, pojišťovnách, spořitelnách, na poště)	96	15 948

**Hrubá měsíční mzda a její složky, diference, placená doba  
podle podskupin zaměstnání KZAM-R**

kraj: Vysočina

Diference				Průměr	Vybrané složky hrubé měsíční mzdy					Placená doba
					1. decil	1. kvartil	3. kvartil	9. decil	prémie a odměny	
Kč/měs	Kč/měs	Kč/měs	Kč/měs	Kč/měs	%	%	%	%	%	hod/měs
14 849	18 632	31 837	42 113	27 171	16,0	0,0	1,1	5,4	0,2	166,2
10 642	11 710	18 244	21 244	15 879	14,6	0,1	1,8	4,3	0,0	165,4
13 587	17 487	25 317	27 958	21 277	17,7	0,5	1,5	5,9	0,0	171,6
16 171	17 860	29 056	32 483	28 453	24,1	1,0	1,6	4,7	0,0	169,9
15 224	18 034	25 620	32 596	23 184	18,2	0,1	7,3	5,8	0,1	169,6
17 263	19 938	34 312	40 099	29 158	17,1	0,4	7,0	5,6	1,4	166,1
15 388	18 525	26 422	31 565	23 329	15,5	2,1	3,7	5,3	0,1	173,7
13 439	16 513	27 232	32 653	22 302	19,3	0,9	2,9	4,6	0,2	166,9
12 041	14 738	26 186	34 390	22 374	15,4	0,4	4,0	6,8	0,7	164,7
13 670	17 828	30 658	34 354	24 075	17,8	0,6	1,8	4,7	0,1	166,5
13 236	16 392	29 018	35 170	23 402	21,8	0,9	4,2	5,5	0,2	168,7
17 340	22 423	36 440	47 397	30 685	30,5	0,0	0,4	5,4	0,0	170,2
16 488	18 158	25 191	27 882	22 471	22,0	0,7	2,6	5,7	0,1	168,1
17 397	19 375	23 549	25 385	21 915	18,4	0,3	2,7	5,4	0,0	167,6
17 104	26 857	33 660	34 279	28 906	9,0	0,1	14,0	9,0	1,7	155,6
15 057	17 985	26 242	29 528	22 698	20,4	0,7	7,3	5,6	0,4	166,1
18 483	19 725	22 121	23 948	21 019	13,8	0,8	9,9	6,1	1,3	171,5
12 606	12 715	19 438	26 226	17 155	14,9	1,1	5,0	5,4	0,6	178,9
12 815	15 058	20 462	24 288	18 409	17,7	0,1	1,3	6,8	0,3	171,4
14 670	19 828	31 092	36 082	26 386	28,4	0,1	1,9	5,7	0,0	169,3
12 303	14 479	23 854	32 107	20 512	20,6	0,6	1,3	4,9	0,0	167,5
21 663	24 055	34 236	37 266	28 690	7,5	0,0	0,0	6,1	0,0	172,2
12 954	15 194	22 846	30 451	20 351	18,9	0,2	3,3	5,2	0,1	166,1
11 265	13 621	22 606	27 851	19 225	23,2	0,2	1,4	5,2	0,1	166,6
14 804	17 399	34 387	43 051	28 710	39,9	0,0	0,2	4,5	0,0	169,9
12 256	14 394	20 864	32 306	20 156	24,1	0,1	3,4	5,5	0,0	166,2
11 349	13 093	18 866	23 731	17 011	17,5	0,2	1,6	5,4	0,1	167,4
10 552	12 811	18 559	23 148	16 351	16,0	0,0	0,2	5,7	0,0	161,5
10 142	11 574	17 873	23 486	15 791	18,0	0,2	0,6	5,1	0,1	164,5
13 004	14 384	21 323	25 055	18 306	17,3	0,3	2,3	5,4	0,0	165,1
12 291	14 483	22 912	28 868	19 440	19,3	0,5	2,7	5,6	0,1	167,1
11 868	13 468	19 197	25 510	17 146	25,8	0,5	1,2	3,2	0,0	167,6
7 009	10 109	13 025	22 419	12 436	22,0	0,1	2,2	5,9	0,2	165,3
7 684	8 294	14 113	16 116	11 450	12,7	0,1	2,2	4,7	0,0	169,0
10 395	12 071	17 229	20 249	15 226	16,7	0,4	1,6	5,0	0,1	168,9
9 538	10 868	17 253	20 098	14 580	15,8	0,3	2,9	5,3	0,0	168,0
10 810	12 470	17 538	21 630	16 008	17,6	0,8	3,7	5,5	0,2	170,2
11 837	13 525	24 828	30 089	19 997	23,5	0,9	2,9	4,7	0,0	168,3
14 249	15 325	22 770	27 244	19 678	34,2	0,2	3,6	5,6	0,1	168,7
9 466	10 024	13 129	19 431	12 568	15,7	0,0	0,3	4,5	0,0	163,8
10 893	11 206	16 563	20 139	14 318	9,7	0,0	1,5	7,0	0,0	166,8
11 325	13 569	20 542	23 563	16 672	20,3	0,3	4,4	5,3	0,0	162,7

**Hrubá měsíční mzda a její složky, diference, placená doba  
podle podskupin zaměstnání KZAM-R**

kraj: Vysočina

Podskupiny zaměstnání KZAM-R	Počet zaměstnanců přepočtený podle placených měsíců	Medián
		Kč/měs
4212 Úředníci na přepážkách a směnárníci	200	<b>15 358</b>
4213 Pokladníci v obchodě, společném stravování apod.	173	<b>9 465</b>
4214 Prodavači vstupenek, jízdenek apod.	59	<b>16 420</b>
5121 Pracovníci dohlížející nad obsluhujícím personálem, hospodyně	13	<b>15 353</b>
5122 Kuchaři	257	<b>10 025</b>
5149 Ostatní pracovníci zajišťující osobní služby jinde neuvedení	15	<b>11 817</b>
5161 Hasiči, požárníci	58	<b>26 892</b>
5169 Ostatní pracovníci ochrany a ostrahy jinde neuvedení	228	<b>11 501</b>
5211 Prodavači v obchodech	949	<b>9 441</b>
6111 Pěstitelé polních plodin	157	<b>9 959</b>
6113 Zahradníci a pěstitelé zahradních plodin a sazenic	25	<b>11 931</b>
6121 Chovatelé hospodářských zvířat (kromě drůbeže a včel)	665	<b>13 775</b>
6122 Chovatelé drůbeže	45	<b>10 854</b>
6129 Ostatní chovatelé, ošetřovatelé zvířat jinde neuvedení (v rezervacích, stájích apod.)	26	<b>13 977</b>
6141 Dělníci pro pěstění a ošetřování lesa	92	<b>10 018</b>
6142 Dělníci pro těžbu dřeva (kromě obsluhy pojezdových zařízení)	50	<b>12 545</b>
7121 Zedníci pracující s tradičními materiály (bambus, hlína atd.)	19	<b>14 657</b>
7122 Zedníci, kameníci, omítkáři	593	<b>14 161</b>
7123 Betonáři, dělníci specializovaní na pokládání betonových povrchů	19	<b>15 804</b>
7124 Tesaři a truhláři	181	<b>14 043</b>
7125 Stavební montážníci	17	<b>12 755</b>
7129 Ostatní stavební dělníci hlavní stavební výroby a pracovníci v ostatních oborech	56	<b>13 952</b>
7136 Instalatéři, potrubáři, stavební zámečníci, klempíři	256	<b>15 340</b>
7137 Stavební a provozní elektrikáři	187	<b>17 964</b>
7141 Malíři a tapetáři	22	<b>13 805</b>
7142 Lakýrníci a pracovníci v příbuzných oborech	70	<b>16 734</b>
7212 Svářeči, řezači plamenem a páječi	472	<b>16 739</b>
7213 Výrobci a opraváři výrobků a dílů z plechů	56	<b>14 383</b>
7214 Montéři kovových konstrukcí	21	<b>14 137</b>
7221 Kováři, obsluha kovací lisů, obsluha bucharů	577	<b>20 086</b>
7222 Nástrojaři, kovomodeláři, kovodělníci, zámečníci	2 355	<b>15 736</b>
7223 Seřizovači a obsluha obráběcích strojů (kromě automatických a poloautomatických)	3 613	<b>20 800</b>
7224 Brusíči, leštiči a ostříči nástrojů	219	<b>15 380</b>
7231 Mechanici a opraváři motorových vozidel	312	<b>15 757</b>
7235 Mechanici a opraváři obráběcích, zemědělských strojů a průmyslového zařízení	1 193	<b>14 249</b>
7239 Ostatní mechanici a opraváři strojů a zařízení bez elektro jinde neuvedení	540	<b>22 454</b>
7241 Elektromechanici, opraváři a seřizovači různých typů elektrických zařízení	1 553	<b>14 326</b>
7242 Mechanici, opraváři a seřizovači elektrických částí aut, letadel, lodí	55	<b>15 952</b>
7243 Mechanici, seřizovači, opraváři elektronických zařízení	208	<b>22 600</b>
7244 Telefonní a telegrafní mechanici, montéři a opraváři	20	<b>15 709</b>
7246 Montéři a opraváři silnoproudých elektrických vedení	154	<b>17 719</b>
7247 Montéři a opraváři slaboproudých elektrických vedení	17	<b>24 110</b>



**Hrubá měsíční mzda a její složky, diferenciace, placená doba  
podle podskupin zaměstnání KZAM-R**

kraj: Vysočina

Diferenciace				Průměr	Vybrané složky hrubé měsíční mzdy					Placená doba
					1. decil	1. kvartil	3. kvartil	9. decil	prémie a odměny	
Kč/měs	Kč/měs	Kč/měs	Kč/měs	Kč/měs	%	%	%	%	%	hod/měs
13 708	14 396	16 245	17 178	15 355	15,1	0,2	12,0	6,0	0,0	159,2
8 142	8 619	11 559	15 213	10 467	4,8	0,3	8,0	7,1	1,4	169,1
14 616	15 163	17 348	18 270	16 168	13,6	0,5	8,6	6,1	0,6	172,6
11 806	13 817	18 115	21 824	15 673	18,2	0,5	0,5	8,1	0,0	168,5
8 179	8 869	12 338	14 744	10 970	18,3	0,2	2,0	4,6	0,0	169,2
7 759	8 156	14 585	15 100	11 799	20,7	1,1	2,2	4,3	0,3	175,4
20 955	24 536	28 067	29 568	25 921	9,9	0,9	18,8	6,5	1,5	162,6
9 434	10 356	13 229	14 989	11 901	15,4	2,1	10,6	6,2	0,0	175,2
7 501	8 198	11 025	13 116	10 007	10,7	0,3	8,3	6,3	0,9	169,1
8 334	9 179	11 501	13 217	10 490	15,4	1,3	3,7	7,3	0,0	176,4
9 603	10 671	14 715	18 898	13 064	11,3	1,1	4,7	5,5	0,0	176,0
10 782	12 358	15 585	17 133	13 975	19,3	1,9	8,0	8,0	0,0	181,7
8 984	9 876	12 128	14 565	11 364	22,5	1,1	12,3	7,1	0,1	175,2
11 596	12 962	16 180	17 096	14 223	10,6	2,9	8,9	6,8	0,0	183,7
7 512	8 591	10 674	11 864	9 887	2,6	0,2	2,3	13,4	0,0	170,2
8 446	11 199	14 280	15 200	12 499	4,1	0,1	2,6	19,1	0,0	169,9
11 895	12 786	15 890	16 503	14 359	28,4	1,3	0,2	8,3	0,0	178,3
10 948	12 601	15 704	17 534	14 324	21,6	1,0	2,4	8,6	0,0	178,4
11 922	12 929	17 122	17 903	15 343	23,8	0,6	2,9	8,0	0,0	181,7
11 057	12 472	15 368	17 377	14 199	21,4	1,1	2,1	7,4	0,0	179,9
10 624	11 283	13 966	15 026	12 806	21,6	1,0	0,4	8,8	0,0	174,4
11 421	12 439	16 156	19 169	14 626	19,8	1,2	2,9	7,2	0,2	178,7
12 200	13 298	17 971	20 724	15 922	20,1	0,8	2,2	6,3	1,8	173,6
13 188	15 390	20 707	28 056	19 148	21,0	2,7	5,7	6,5	0,2	179,6
11 975	12 496	15 302	17 132	14 129	19,8	0,5	3,0	8,5	0,0	172,6
13 273	14 791	18 620	20 931	16 725	14,5	1,4	9,8	4,7	0,0	172,2
12 931	14 757	18 944	22 139	17 258	11,7	1,9	8,6	5,9	0,0	175,5
9 918	12 100	16 630	23 557	15 381	14,0	1,5	5,0	3,4	0,0	177,2
10 792	11 454	33 132	38 568	21 109	8,9	4,6	5,4	5,8	0,0	183,5
12 142	14 645	25 002	31 348	20 653	18,5	0,8	23,8	5,3	0,0	166,7
11 408	13 305	18 991	23 460	16 656	16,8	1,8	6,5	5,8	0,4	173,0
13 281	15 933	25 238	28 207	20 736	19,8	1,5	12,8	4,9	0,0	168,6
11 097	12 747	19 715	28 350	17 202	22,0	1,3	7,2	5,1	0,1	170,0
12 294	13 586	18 167	20 377	16 127	19,2	1,2	3,3	5,1	0,4	172,4
10 919	12 030	20 050	28 775	17 065	19,4	1,8	6,0	6,6	0,4	173,5
11 797	14 410	25 193	28 663	20 809	20,0	1,3	12,5	5,0	0,4	168,0
9 170	10 751	20 511	25 839	16 160	12,7	1,2	7,5	4,9	0,8	171,7
12 739	14 558	18 176	19 541	16 303	15,4	0,8	5,5	5,6	0,0	171,9
16 100	18 903	29 566	33 196	23 835	19,5	2,8	10,8	5,9	0,6	176,0
14 069	14 531	17 085	19 557	15 947	12,0	1,9	1,4	7,2	0,8	181,9
15 207	16 376	20 064	24 971	18 905	17,0	0,4	4,3	4,9	2,9	169,6
15 437	22 569	24 546	26 273	23 109	31,5	0,2	2,1	4,7	0,0	163,3

**Hrubá měsíční mzda a její složky, diference, placená doba  
podle podskupin zaměstnání KZAM-R**

kraj: Vysočina

Podskupiny zaměstnání KZAM-R	Počet zaměstnanců přepočtený podle placených měsíců	Medián
		Kč/měs
7311 Výrobci, mechanici a opraváři přesných přístrojů a zařízení	66	19 139
7322 Dělníci při výrobě skla, skláři vč. brusičů a leštičů	562	15 812
7324 Malíři skla a keramiky a pracovníci v příbuzných oborech (vč. výrobců zrcadel)	65	10 248
7341 Tiskaři, sazeči (kromě obsluhy tiskárenských strojů)	32	13 820
7411 Zpracovatelé masa, ryb vč. uzenářů a konzervovačů masa a ryb	325	15 431
7412 Zpracovatelé pekárenských a cukrářských výrobků	150	10 436
7419 Ostatní zpracovatelé - výrobci potravinářských výrobků jinde neuvedení	26	14 090
7422 Umělečtí truhláři, řezbáři, výrobci a opraváři výrobků ze dřeva vč. opravářů	146	15 347
7423 Seřizovači a seřizovači-obsluhovači dřevoobráběcích strojů	51	16 495
7432 Přádlači, ruční tkalci, pletaři a jiní výrobci ručně vyráběných tkanin	64	12 516
7433 Dámští a pánští krejčí a kloboučníci včetně opravářů oděvů	601	12 181
7435 Modeláři a střihači textilu, kůží a podobných materiálů	132	12 474
7436 Švadleny, vyšivači a pracovníci v příbuzných oborech	475	11 373
7439 Ostatní dělníci při výrobě textilu, oděvů a výrobků z kůží, kožešin	126	11 242
8122 Obsluha zařízení ve slévárenství (taviči, slévači)	252	14 805
8123 Obsluha zařízení na tepelné zpracování kovů	191	18 992
8131 Obsluha pecí na výrobu skla a keramiky	242	16 643
8139 Obsluha ostatních zařízení na výrobu skla a keramiky	39	14 546
8141 Obsluha pily a jiného zařízení na zpracování dřeva	375	21 409
8149 Obsluha ostatních zařízení na zpracování dřeva a v papírnách jinde neuvedená	401	16 236
8159 Obsluha ostatních zařízení při chemické výrobě jinde neuvedená	54	14 440
8161 Obsluha zařízení při výrobě a rozvodu elektřiny	121	27 223
8162 Obsluha parních turbín, ohřivačů a motorů	124	16 243
8163 Obsluha zařízení při úpravě, čištění a rozvodu vody	178	16 142
8171 Obsluha automatických nebo poloautomatických montážních linek	1 649	21 567
8211 Obsluha automatických nebo poloautomatických obráběcích strojů (kromě 722)	757	13 949
8223 Obsluha strojů při konečné úpravě a nanášení ochranných povlaků	209	14 163
8232 Obsluha strojů na výrobu plastových výrobků (vč. laminování)	194	16 377
8240 Obsluha automatických nebo poloautomatických dřevoobráběcích strojů	108	14 733
8251 Obsluha tiskárenských strojů	39	14 018
8254 Obsluha kopírovacích strojů	15	9 827
8261 Obsluha strojů na úpravu vláken, dopřádání a navíjení příze	18	11 331
8262 Obsluha tkacích a pletacích strojů	82	14 384
8264 Obsluha strojů na bělení, barvení, čištění, praní, žehlení textilu	108	12 139
8269 Obsluha ostatních strojů na výrobu textilních, kožešinových a kožených výrobků	153	14 902
8272 Obsluha strojů na výrobu mlékárenských výrobků	141	13 488
8273 Obsluha strojů na mletí zrn a koření	38	14 284
8274 Obsluha strojů na zpracování mouky, výrobu pečiva, čokolády a cukrovinek	117	13 345
8281 Montážní dělníci montující mechanická zařízení (stroje, vozidla)	1 519	15 650
8282 Montážní dělníci montující elektrická zařízení	157	15 152
8284 Montážní dělníci montující výrobky z kovů, pryže a plastů	303	12 412
8286 Montážní dělníci montující výrobky z kartonu, textilu a podobných materiálů	154	13 063



**Hrubá měsíční mzda a její složky, diference, placená doba  
podle podskupin zaměstnání KZAM-R**

kraj: Vysočina

Diference				Průměr	Vybrané složky hrubé měsíční mzdy					Placená doba
					1. decil	1. kvartil	3. kvartil	9. decil	prémie a odměny	
Kč/měs	Kč/měs	Kč/měs	Kč/měs	Kč/měs	%	%	%	%	%	hod/měs
14 553	16 733	24 697	28 693	20 888	21,2	2,0	11,0	5,1	0,0	<b>182,6</b>
11 069	13 147	18 275	20 394	15 934	16,2	0,7	8,4	7,2	0,0	<b>167,5</b>
8 795	9 479	11 740	13 038	10 764	15,7	1,2	14,9	8,3	0,0	<b>167,4</b>
10 163	11 631	16 649	18 633	14 545	35,5	0,6	3,3	5,8	0,0	<b>165,3</b>
10 730	12 660	17 530	20 011	15 508	15,7	0,8	5,8	7,9	0,1	<b>178,3</b>
8 274	9 562	11 323	12 802	10 668	13,4	1,9	6,7	6,8	0,0	<b>178,3</b>
10 332	12 144	16 055	18 407	14 071	12,5	1,2	11,7	5,8	1,9	<b>167,5</b>
10 955	12 551	17 545	20 156	15 422	25,4	0,9	2,5	6,3	0,1	<b>169,6</b>
12 492	14 942	18 149	20 351	16 531	21,3	1,5	10,4	8,0	0,0	<b>170,0</b>
10 178	11 794	14 006	16 069	12 913	18,7	0,2	5,8	5,9	0,0	<b>162,3</b>
9 577	11 038	13 170	14 132	12 050	13,9	0,0	8,9	7,4	0,0	<b>159,8</b>
8 699	11 037	13 716	14 704	12 162	8,9	0,2	4,0	9,9	0,0	<b>164,2</b>
7 227	8 974	13 197	15 180	11 291	26,6	0,5	2,2	7,2	0,0	<b>164,6</b>
7 346	8 506	13 154	14 113	10 883	12,7	0,5	8,2	7,7	0,0	<b>165,3</b>
11 992	13 154	16 411	18 615	15 158	13,4	1,7	9,4	5,7	0,0	<b>171,6</b>
14 324	16 581	22 556	25 145	19 527	17,2	1,2	19,6	5,1	0,0	<b>166,3</b>
13 410	14 978	19 456	22 121	17 396	23,6	1,4	18,7	6,5	0,5	<b>171,6</b>
10 893	12 289	15 512	17 264	14 100	20,6	1,2	18,7	5,9	0,3	<b>171,2</b>
14 268	18 463	24 208	27 732	21 283	14,5	1,9	9,4	6,2	0,0	<b>174,7</b>
12 777	14 339	18 638	20 686	16 621	28,0	0,5	8,8	6,1	0,0	<b>166,1</b>
9 795	10 797	17 674	19 548	14 506	20,9	0,5	4,7	6,3	0,0	<b>165,8</b>
13 817	19 220	29 431	31 394	24 626	8,0	0,6	17,1	7,2	0,5	<b>160,7</b>
11 021	13 703	18 051	21 823	16 533	19,3	2,4	12,7	6,3	0,1	<b>177,7</b>
12 216	13 605	18 410	22 621	16 616	16,8	0,8	8,2	6,9	0,5	<b>167,2</b>
16 208	19 821	22 829	24 062	21 021	24,5	0,6	18,5	4,9	0,0	<b>162,8</b>
10 795	11 826	17 382	22 025	15 305	14,6	1,7	7,7	4,4	0,0	<b>169,0</b>
11 222	12 797	16 140	18 878	14 648	17,4	1,9	10,6	4,0	0,0	<b>172,7</b>
10 434	13 559	18 558	20 567	15 991	18,3	1,8	14,1	4,3	0,0	<b>168,2</b>
12 046	13 390	16 120	17 656	14 761	17,3	1,1	4,0	11,4	0,0	<b>169,3</b>
9 795	11 536	21 951	29 016	17 088	41,9	1,7	6,0	4,5	0,0	<b>168,1</b>
8 165	9 039	12 121	14 034	10 651	23,6	0,5	5,3	4,3	0,0	<b>163,5</b>
10 477	10 833	11 786	13 046	11 258	31,4	0,2	6,9	7,0	0,0	<b>159,7</b>
10 093	12 198	15 882	16 779	13 802	11,4	1,1	7,6	16,9	0,0	<b>162,7</b>
10 333	11 285	13 687	15 685	12 552	11,9	0,5	12,3	7,5	0,0	<b>162,2</b>
11 232	13 632	15 502	16 391	14 357	8,0	0,0	23,5	2,6	0,0	<b>165,2</b>
8 532	11 980	15 361	17 909	13 507	16,1	1,8	8,7	6,2	0,0	<b>178,4</b>
11 475	12 816	16 939	19 624	14 909	23,0	1,0	5,6	9,5	0,0	<b>172,7</b>
10 234	11 168	15 066	17 367	13 687	22,6	3,2	11,7	4,9	0,0	<b>184,5</b>
11 066	12 982	17 774	20 417	15 700	13,0	1,6	11,4	5,7	0,0	<b>168,7</b>
9 760	13 025	16 798	23 744	15 726	17,8	1,4	1,7	4,0	0,1	<b>172,2</b>
10 661	11 450	13 395	14 342	12 523	8,6	2,2	11,1	5,7	0,0	<b>173,2</b>
8 816	11 013	14 385	15 532	12 634	26,3	0,9	5,4	3,6	0,0	<b>163,3</b>

**Hrubá měsíční mzda a její složky, diferenciacce, placená doba  
podle podskupin zaměstnání KZAM-R**

kraj: Vysočina

Podskupiny zaměstnání KZAM-R	Počet zaměstnanců přepočtený podle placených měsíců	Medián
		Kč/měs
8290 Obsluha jiných stacionárních zařízení a ostatní montážní dělníci	658	<b>14 330</b>
8311 Strojvedoucí	170	<b>22 946</b>
8313 Dělníci zabezpečující sestavování vlaků (brzdaři, výhybkáři)	228	<b>16 590</b>
8321 Řidiči osobních a malých dodávkových automobilů, taxikáři	61	<b>14 096</b>
8323 Řidiči autobusů, trolejbusů a tramvají	524	<b>17 834</b>
8324 Řidiči nákladních automobilů a tahačů	1 185	<b>16 584</b>
8326 Řidiči speciálních vozidel	75	<b>17 524</b>
8331 Obsluha zemědělských a lesních strojů	494	<b>13 410</b>
8332 Obsluha zemních a příbuzných strojů	108	<b>17 164</b>
8333 Obsluha jeřábů, zdvihacích a podobných manipulačních zařízení	268	<b>12 130</b>
8334 Obsluha vysokozdvížných a ostatních motorových vozíků	317	<b>15 376</b>
9132 Pomocníci a uklízeči v kancelářích, hotelích, nemocnicích a jiných zařízeních	346	<b>9 158</b>
9141 Domovníci, správci domu	21	<b>11 812</b>
9152 Vrátní, hlídači, uváděči a šatnářky	166	<b>9 959</b>
9161 Sběrači odpadků, popeláři	58	<b>15 313</b>
9169 Ostatní pracovníci v příbuzných oborech jinde neuvedení	15	<b>8 351</b>
9211 Pomocní a nekvalifikovaní dělníci v zemědělství	65	<b>11 334</b>
9313 Pomocní a nekvalifikovaní dělníci na stavbách budov	35	<b>13 384</b>
9321 Pomocní a nekvalifikovaní montážní a manipulační dělníci	914	<b>13 168</b>
9322 Ruční baliči a pytlovači	350	<b>11 593</b>
9323 Dělníci nádvorní skupiny (pomocní montéři)	32	<b>11 013</b>
9333 Vazači a nosiči břemen, přístavní dělníci (dokaři)	69	<b>10 928</b>
9339 Pomocní a nekvalifikovaní pracovníci v dopravě, ve skladech, v telekomunikacích	603	<b>12 453</b>

**Hrubá měsíční mzda a její složky, diference, placená doba  
podle podskupin zaměstnání KZAM-R**

kraj: Vysočina

Diferenciace				Průměr	Vybrané složky hrubé měsíční mzdy					Placená doba
1. decil	1. kvartil	3. kvartil	9. decil		prémie a odměny	příplatky za přesčas	příplatky ostatní	náhrady	odměny za pohotovost	
Kč/měs	Kč/měs	Kč/měs	Kč/měs	Kč/měs	%	%	%	%	%	hod/měs
10 497	11 893	17 438	21 233	15 059	19,0	0,8	12,2	6,4	0,1	<b>168,2</b>
21 489	22 435	23 507	24 152	22 776	22,4	0,6	11,1	7,8	0,0	<b>169,6</b>
14 920	15 614	17 517	18 543	16 726	13,2	1,1	11,9	6,5	0,4	<b>172,9</b>
10 842	13 154	16 266	19 958	15 062	15,0	1,8	3,0	5,8	0,5	<b>177,4</b>
15 360	16 607	19 129	20 700	17 990	17,8	1,2	16,7	5,5	4,8	<b>184,2</b>
12 105	13 998	19 461	21 764	16 887	22,9	1,5	3,0	6,3	0,3	<b>186,1</b>
15 059	15 931	19 448	22 435	18 231	24,1	2,0	3,2	5,9	0,1	<b>187,5</b>
10 688	11 993	14 988	16 835	13 653	16,5	3,1	3,5	8,2	0,1	<b>190,7</b>
12 347	14 032	20 880	24 722	17 796	22,1	1,7	3,5	7,3	0,4	<b>179,6</b>
8 999	9 875	15 872	21 021	13 474	17,7	0,8	6,0	7,0	0,0	<b>166,8</b>
10 383	12 473	18 681	22 734	15 835	20,1	1,4	7,3	6,1	0,1	<b>171,5</b>
7 285	7 971	10 469	11 963	9 419	16,2	0,2	3,3	5,7	0,0	<b>163,0</b>
8 539	8 978	14 270	15 028	11 868	13,7	0,4	7,4	4,1	0,3	<b>168,4</b>
7 127	8 228	11 926	15 411	11 032	15,8	1,8	10,4	6,0	0,3	<b>172,0</b>
10 188	12 904	16 830	17 740	14 776	16,6	1,7	1,3	8,5	0,1	<b>182,5</b>
7 736	7 895	13 198	15 063	10 031	16,2	1,2	3,8	5,2	0,0	<b>181,0</b>
8 557	9 602	14 751	16 447	12 151	20,9	1,6	6,2	8,9	0,0	<b>179,6</b>
10 427	11 952	15 117	19 279	13 955	23,9	2,0	1,9	12,5	0,0	<b>182,5</b>
8 547	10 628	14 844	16 618	12 949	13,6	0,7	5,8	5,5	0,0	<b>168,2</b>
9 041	10 396	12 731	13 688	11 486	14,0	1,1	8,7	6,3	0,0	<b>167,5</b>
8 486	9 038	14 444	16 815	11 900	20,2	0,7	1,7	5,4	0,1	<b>171,1</b>
8 709	9 569	12 593	14 282	11 269	12,2	0,9	3,5	5,7	0,1	<b>169,1</b>
8 803	10 492	14 350	17 675	12 828	16,7	0,8	5,8	6,1	0,5	<b>169,4</b>

**Průměrná měsíční odpracovaná a neodpracovaná doba zaměstnanců  
podle podskupin zaměstnání KZAM-R**

kraj: Vysočina

Podskupiny zaměstnání KZAM-R	Počet zaměstnanců přečtený podle eviden. měsíců	Odpracovaná doba		Neodpracovaná doba		
		celkem	z toho přesčas	celkem	z toho	
					nemoc	dovolená
		hod/měs	hod/měs	dnů/měs	dnů/měs	dnů/měs
1210 Ředitelé a prezidenti velkých organizací, podniků	120	159,1	0,4	1,2	0,1	1,0
1221 Ved. pracovníci v zemědělství, lesnictví, rybář. a mysliv.	196	157,4	2,2	1,9	0,6	1,2
1222 Vedoucí pracovníci v průmyslu (ve výrobě)	494	156,0	3,0	1,5	0,3	1,0
1223 Vedoucí pracovníci ve stavebnictví a zeměměřičtví	58	158,3	0,0	1,4	0,3	1,1
1224 Vedoucí pracovníci ve velkoobchodě a v maloobchodě	167	151,4	0,1	2,5	0,9	1,3
1226 Ved. pracovníci v dopr., skladování, telekom. a na pošt. ůř.	200	144,4	0,2	2,3	0,8	1,3
1227 Ved. prac. v organ.zaměřených na poskytování obch.slůž.	93	147,9	0,5	2,0	0,5	1,4
1228 Ved.prac. v pečovatel., úklidových a podobných službách	13	160,0	0,7	1,4	0,1	1,2
1229 Ved. pracovních dílčích celků jinde neuved. (kult.,zdrav.)	42	155,8	0,7	1,5	0,3	1,1
1231 Vedoucí pracovníci finančních a hospodářských útvarů	214	154,1	0,2	1,5	0,3	1,1
1232 Ved. prac. personálních útvarů a útvarů průmysl. vztahů	39	154,4	0,2	1,5	0,5	0,9
1233 Vedoucí pracovníci odbytových útvarů (vč. průzkumu trhu)	147	156,5	0,8	1,4	0,4	1,0
1234 Ved. prac. reklamních útvarů a útvarů pro styk s veřejností	12	156,2	1,4	1,0	0,0	0,9
1235 Vedoucí pracovníci zásobovacích útvarů	60	154,5	0,0	1,3	0,2	0,9
1236 Vedoucí pracovníci výpočetních útvarů	31	149,6	0,0	1,8	0,7	1,0
1237 Vedoucí pracovníci výzkumných a vývojových útvarů	59	156,2	0,7	1,0	0,1	0,7
1239 Vedoucí pracovníci ostatních útvarů jinde neuvedení	130	154,2	0,5	1,5	0,5	0,9
1311 Vedoucí, ředitelé v zemědělství, lesnictví, rybářství	29	159,7	0,7	1,6	0,3	1,2
1312 Vedoucí, ředitelé v průmyslu (ve výrobě)	94	157,1	0,3	1,2	0,3	0,9
1313 Vedoucí, ředitelé ve stavebnictví a zeměměřičtví	28	159,7	0,0	1,3	0,3	0,9
1314 Vedoucí, ředitelé ve velkoobchodu a maloobchodu	357	152,5	1,1	2,0	0,5	1,1
1315 Vedoucí, ředitelé v restauracích a hotelích	19	161,5	0,1	1,3	0,3	1,0
1316 Vedoucí v dopravě, sklad., telekomun. a na pošt. úřadech	33	151,0	1,7	1,8	0,4	1,2
2114 Geologové, geofyzici, geodeti, hydrologové apod.	19	152,2	0,2	1,2	0,2	1,0
2119 Ostatní vědci a odborníci v příbuz. oborech jinde neuved.	25	152,4	0,0	1,3	0,4	0,9
2131 Projektanti a analytici výpočetních systémů	19	150,7	0,1	1,9	0,8	0,9
2132 Programátoři	256	154,1	3,4	1,6	0,5	1,0
2139 Ostatní odborníci zabývající se výp. tech. jinde neuvedení	122	155,2	1,9	1,5	0,4	1,0
2142 Projektanti staveb a areálů, stavební inženýři	73	153,5	0,1	1,9	0,6	1,1
2143 Projektanti elektrotechnických zařízení, elektroinženýři	198	149,8	1,6	1,6	0,4	1,2
2144 Projektanti elektronických syst. a telekomunikačních sítí	41	157,0	1,1	1,8	0,7	0,8
2145 Projektanti a konstruktéři strojních zařiz., strojní inženýři	423	153,9	2,3	1,5	0,6	0,7
2146 Chemičtí inženýři, technologové	23	150,2	1,6	1,4	0,5	0,7
2147 Důlní a hutní inženýři, technologové, metalurgové	12	152,2	0,0	1,3	0,0	1,0
2149 Ostatní architekti, projektanti, konstrukt.a techn.inženýři	67	156,0	0,7	1,3	0,4	0,8
2211 Bakteriologové, biologové, ekologové, zoologové	22	153,5	0,2	1,8	0,8	0,9
2213 Agronomové, šlechtitelé a odborníci v příbuzných oborech	41	159,7	2,1	1,8	0,4	1,4
2411 Odborní pracov. na úseku účetnictví, financí, daní, apod.	192	152,3	1,7	1,7	0,6	0,9
2412 Odbor. pracovníci na úseku zaměstnaneckých, pers. věcí	30	149,4	1,5	2,3	1,1	1,0
2413 Odborní pracovníci v bankovníctví a pojišťovnictví	233	143,5	0,4	2,4	0,8	1,3
2419 Ostatní odborní pracovníci v oblasti podnikání	73	154,5	0,6	1,6	0,5	1,0
2421 Právníci, právní poradci (mimo advokacie a soudnictví)	24	153,3	0,0	1,4	0,5	0,8

**Průměrná měsíční odpracovaná a neodpracovaná doba zaměstnanců  
podle podskupin zaměstnání KZAM-R**

kraj: Vysočina

Podskupiny zaměstnání KZAM-R	Počet zaměstnanců přečtený podle eviden. měsíců	Odpracovaná doba		Neodpracovaná doba		
		celkem	z toho přesčas	celkem	z toho	
					nemoc	dovolená
		hod/měs	hod/měs	dnů/měs	dnů/měs	dnů/měs
2441 Ekonomové - vědečtí pracovníci, specialisté, experti	93	152,1	0,2	1,8	0,6	0,9
2447 Tlumočníci a překladatelé	12	152,8	0,6	1,6	0,6	0,7
2470 Odborní administrativní pracovníci jinde neuvedení	43	156,8	3,4	1,9	0,5	1,0
3111 Technici ve fyzikálních a příbuzných oborech	11	160,1	6,5	1,3	0,1	0,9
3112 Stavební technici	331	153,3	1,1	2,1	0,9	1,1
3113 Elektrotechnici	493	153,8	2,6	1,6	0,4	1,1
3114 Elektronici a technici v radiokomunikacích a telekomunik.	175	161,6	10,2	1,6	0,5	0,9
3115 Strojírenští technici	2 039	154,2	4,7	1,6	0,6	0,8
3116 Chemičtí technici	70	148,1	2,0	2,2	0,8	1,3
3118 Technici v kartografii, kresličtí a zeměměřiči	218	154,7	2,6	1,5	0,5	0,8
3119 Ostatní techničtí pracovníci jinde neuvedení	1 330	153,6	4,0	1,9	0,8	1,0
3121 Poradci ve výpočetní technice	74	160,1	0,2	1,3	0,2	1,0
3122 Operátoři a obsluha výpočetní techniky	95	153,4	3,9	1,9	0,6	1,1
3123 Operátoři průmyslových robotů, nc strojů	26	149,2	1,9	2,3	0,8	0,9
3151 Kolaudační technici a technici protipožární ochrany	23	139,1	0,8	2,2	0,7	1,2
3152 Bezpečnostní tech.a tech. pro kontrolu zdravotní nezávad.	343	152,5	3,7	1,8	0,7	0,8
3160 Technici železničního provozu	349	153,2	4,6	2,4	0,7	1,5
3211 Technici a laboranti v oblasti biologie a v příbuz. oborech	22	160,1	8,8	2,3	1,0	0,8
3212 Technici v agronomii, v lesnictví a v zemědělství	398	155,5	0,5	2,0	0,6	1,1
3415 Obchodní cestující, prof. poradci v obchodě, obch.zástupci	229	155,0	0,4	1,8	0,6	1,1
3416 Nákupčí	375	153,6	3,1	1,8	0,7	0,9
3419 Ostatní pracovníci - obchodní zprostředkovatelé jinde n.	15	160,6	0,0	1,4	0,1	1,1
3421 Obchodní agenti	275	153,0	1,2	1,7	0,6	1,0
3422 Odbytoví a přepravní agenti	382	152,9	1,6	1,8	0,7	1,0
3429 Ostatní obchodní agenti a makléři jinde neuvedení	14	158,2	0,0	1,5	0,5	1,0
3431 Odborné sekretářky, sekretáři	116	151,4	0,4	1,9	0,6	1,2
3433 Prac. v oblasti účetnictví, fakturace, rozpočet., kalkulace	1 012	153,8	1,1	1,7	0,6	1,0
3434 Pracovníci v oblasti statistiky a matematiky	44	147,3	0,1	1,9	0,6	1,0
3435 Pracovníci v oblasti práce a mezd (kromě účetních)	121	149,4	0,8	2,0	0,9	0,9
3436 Referenti osobních oddělení	87	148,8	1,5	2,1	1,0	0,9
3439 Ostatní odborní administrativní pracovníci jinde neuvedení	382	152,8	2,7	1,8	0,7	1,0
3471 Aranžéři, průmysloví a komerční návrháři, bytoví architekti	16	157,3	3,6	1,3	0,6	0,6
4112 Kancelářští pracovníci a obsluha zaříz. na zpracování textu	19	152,7	0,6	1,6	0,4	0,9
4113 Pracovníci přípravy dat výpočetní techniky	24	153,8	0,4	1,9	1,0	0,9
4115 Sekretářky, sekretáři	240	152,0	1,6	2,1	1,0	0,9
4121 Nižší účetní	172	152,2	0,5	2,0	0,9	1,0
4131 Úředníci ve skladech	505	153,7	4,4	2,1	1,0	0,9
4132 Úředníci ve výrobě (např. výrobní plánovači)	314	154,6	4,5	1,8	0,8	0,8
4133 Úředníci v dopravě a v přepravě (dispečeri, kontr. apod.)	128	152,8	1,7	2,1	0,7	1,1
4141 Řadoví knihovníci, archiváři, evidenční pracovníci	16	150,3	0,0	1,8	0,7	0,8
4190 Nižší pracovníci jinde neuvedení ostatní	49	149,9	0,1	2,2	0,8	1,2
4211 Pokladníci (v bankách, pojišťov., spořitelnách, na poště)	102	144,1	1,5	2,5	1,2	1,1

**Průměrná měsíční odpracovaná a neodpracovaná doba zaměstnanců  
podle podskupin zaměstnání KZAM-R**

kraj: Vysočina

Podskupiny zaměstnání KZAM-R	Počet zaměstnanců přečtený podle eviden. měsíců	Odpracovaná doba		Neodpracovaná doba		
		celkem	z toho přesčas	celkem	z toho	
					nemoc	dovolená
		hod/měs	hod/měs	dnů/měs	dnů/měs	dnů/měs
4212 Úředníci na přepážkách a směnárníci	215	<b>137,3</b>	1,1	3,0	1,5	1,2
4213 Pokladníci v obchodě, společném stravování apod.	187	<b>145,2</b>	1,3	3,0	1,5	1,2
4214 Prodavači vstupenek, jízdenek apod.	62	<b>152,6</b>	3,1	2,6	0,8	1,5
5121 Pracovníci dohlížející nad obsluh. personálem, hospodyně	14	<b>146,4</b>	1,6	2,8	1,3	1,4
5122 Kuchaři	276	<b>150,5</b>	1,1	2,4	1,4	0,8
5149 Ostatní pracovníci zajišťující osobní služby jinde neuved.	16	<b>156,9</b>	4,5	2,3	1,2	0,7
5161 Hasiči, požárníci	59	<b>152,4</b>	6,4	1,4	0,3	1,0
5169 Ostatní pracovníci ochrany a ostrahy jinde neuvedení	239	<b>157,9</b>	13,3	2,2	0,9	1,2
5211 Prodavači v obchodech	1 022	<b>147,5</b>	1,5	2,7	1,4	1,1
6111 Pěstitelé polních plodin	180	<b>143,1</b>	6,9	4,1	2,7	1,0
6113 Zahradníci a pěstitelé zahradních plodin a sazenic	28	<b>151,9</b>	5,6	2,9	1,9	0,7
6121 Chovatelé hospodářských zvířat (kromě drůbeže a včel)	731	<b>151,8</b>	10,2	3,6	1,9	1,6
6122 Chovatelé drůbeže	52	<b>141,1</b>	6,3	4,2	2,8	1,2
6129 Ostatní chovatelé, ošetřovatelé zvířat jinde neuvedení	28	<b>159,7</b>	14,6	2,9	1,6	1,3
6141 Dělníci pro pěstění a ošetřování lesa	108	<b>128,7</b>	0,8	5,2	2,6	1,5
6142 Dělníci pro těžbu dřeva (kromě obsluhy pojízdných zařiz.)	58	<b>118,8</b>	0,3	6,5	3,0	1,8
7121 Zedníci z tradičních materiálů (bambus, hlína atd.)	23	<b>136,2</b>	9,2	5,1	3,4	1,2
7122 Zedníci, kameníci, omítkáři	673	<b>144,5</b>	6,6	4,1	2,5	1,3
7123 Betonáři, děl.specializovaní na pokládání beton. povrchů	22	<b>145,8</b>	10,3	4,3	2,8	1,2
7124 Tesaři a truhláři	199	<b>152,5</b>	7,2	3,3	1,9	1,1
7125 Stavební montážníci	19	<b>145,8</b>	5,8	3,6	1,8	1,6
7129 Ostatní stavební děl. stav. výroby a prac. v ost. oborech	64	<b>144,6</b>	6,1	4,1	2,5	1,2
7136 Instalatěři, potrubáři, stavební zámečníci, klempíři	279	<b>149,4</b>	5,1	3,0	1,8	1,0
7137 Stavební a provozní elektrikáři	197	<b>160,0</b>	13,3	2,4	1,0	1,1
7141 Malíři a tapetáři	25	<b>142,8</b>	3,4	3,7	2,2	1,2
7142 Lakýrníci a pracovníci v příbuzných oborech	77	<b>149,1</b>	7,6	2,9	1,8	0,7
7212 Svářeči, řezači plamenem a páječi	511	<b>153,8</b>	11,0	2,7	1,6	0,8
7213 Výrobci a opraváři výrobků a dílů z plechů	60	<b>158,8</b>	8,3	2,2	1,5	0,6
7214 Montéři kovových konstrukcí	23	<b>158,7</b>	18,8	3,0	2,0	0,7
7221 Kováři, obsluha kováčích lisů, obsluha bucharů	631	<b>145,4</b>	5,2	2,8	1,8	0,8
7222 Nástrojaři, kovomodeláři, kovodělníci, zámečníci	2 528	<b>152,2</b>	9,1	2,6	1,4	0,8
7223 Seřizovači a obsluha obráběcích strojů	3 797	<b>153,3</b>	8,0	2,0	1,0	0,7
7224 Brusíči, leštiči a ostříči nástrojů	234	<b>151,7</b>	6,2	2,3	1,3	0,7
7231 Mechanici a opraváři motorových vozidel	329	<b>154,6</b>	6,7	2,3	1,1	0,9
7235 Mechanici obráběcích, zemědělských strojů a prům. zařiz.	1 272	<b>152,0</b>	7,8	2,7	1,3	1,0
7239 Ostatní mechanici a opraváři strojů a zařízení bez elektro	563	<b>153,4</b>	6,6	1,9	0,9	0,8
7241 Elektromech.a seřizovači různých typů elektrických zařiz.	1 652	<b>153,0</b>	5,8	2,4	1,3	0,8
7242 Mechanici, opraváři a seřizovači elektr. částí aut, letadel	57	<b>154,9</b>	5,5	2,2	0,9	1,0
7243 Mechanici, seřizovači, opraváři elektronických zařízení	213	<b>162,2</b>	12,9	1,8	0,5	1,0
7244 Telefonní a telegrafní mechanici, montéři a opraváři	21	<b>161,5</b>	9,8	2,5	1,1	1,2
7246 Montéři a opraváři silnoproudých elektrických vedení	163	<b>151,0</b>	2,6	2,4	1,2	1,0
7247 Montéři a opraváři slaboproudých elektrických vedení	18	<b>145,7</b>	0,8	2,3	1,3	0,8



**Průměrná měsíční odpracovaná a neodpracovaná doba zaměstnanců  
podle podskupin zaměstnání KZAM-R**

kraj: Vysočina

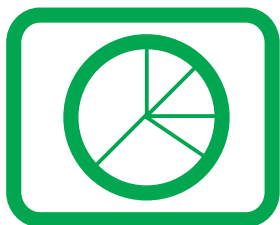
Podskupiny zaměstnání KZAM-R	Počet zaměstnanců přečtený podle eviden. měsíců	Odpracovaná doba		Neodpracovaná doba		
		celkem	z toho přesčas	celkem	z toho	
					nemoc	dovolená
		hod/měs	hod/měs	dnů/měs	dnů/měs	dnů/měs
7311 Výrobci, mechanici a opraváři přesných přístrojů a zařízení	69	<b>163,3</b>	12,9	2,4	1,1	0,9
7322 Dělníci při výrobě skla, skláři vč. brusičů a leštičů	629	<b>139,2</b>	4,0	3,6	2,2	1,2
7324 Malíři skla a keramiky a pracovníci v příbuzných oborech	74	<b>135,2</b>	4,8	4,1	2,5	1,4
7341 Tiskaři, sazeči (kromě obsluhy tiskárenských strojů)	34	<b>146,2</b>	2,3	2,5	1,4	0,9
7411 Zpracovatelé masa, ryb vč. uzenářů a konzerv. masa a ryb	360	<b>148,9</b>	5,1	3,6	2,0	1,3
7412 Zpracovatelé pekárenských a cukrárenských výrobků	166	<b>151,3</b>	12,1	3,3	2,0	1,2
7419 Ostatní zpracovatelé - výrobci potravinářských výrobků	27	<b>151,7</b>	4,3	2,0	0,7	1,1
7422 Uměleč. truhláři, řezbáři, výrobci a oprav.výrobků ze dřeva	155	<b>149,7</b>	5,4	2,5	1,3	0,9
7423 Seřizovači a seřizov.-obsluhovači dřevoobráběcích strojů	53	<b>152,5</b>	7,3	2,3	0,8	1,0
7432 Přadláci, pletaři a jiní výrobci ručně vyráběných tkanin	70	<b>138,3</b>	0,7	3,1	1,8	0,9
7433 Dámští a pánští krejčí a kloboučníci vč. opravářů oděvů	656	<b>135,2</b>	0,3	3,3	1,8	1,2
7435 Modeláři a střihači textilu, kůží a podobných materiálů	149	<b>130,9</b>	1,2	4,3	2,4	1,8
7436 Švadleny, vyšivači a pracovníci v příbuzných oborech	530	<b>139,1</b>	2,6	3,3	2,1	0,8
7439 Ostatní dělníci při výrobě textilu, oděvů a výrobků z kůží	139	<b>138,3</b>	2,9	3,5	2,0	1,2
8122 Obsluha zařízení ve slévárnictví (taviči, slévači)	279	<b>146,3</b>	10,7	3,2	2,0	0,7
8123 Obsluha zařízení na tepelné zpracování kovů	199	<b>152,8</b>	6,3	1,7	0,9	0,7
8131 Obsluha pecí na výrobu skla a keramiky	258	<b>152,1</b>	8,1	2,5	1,3	1,2
8139 Obsluha ostatních zařízení na výrobu skla a keramiky	42	<b>148,7</b>	7,6	2,9	1,7	1,1
8141 Obsluha pily a jiného zařízení na zpracování dřeva	399	<b>154,7</b>	10,0	2,5	1,2	1,0
8149 Obsluha ostatních zařiz.na zpracování dřeva a v papírnách	440	<b>144,0</b>	2,5	2,8	1,8	0,8
8159 Obsluha ostat. zařízení při chemické výrobě jinde neuved.	57	<b>147,2</b>	2,2	2,4	1,1	1,0
8161 Obsluha zařízení při výrobě a rozvodu elektřiny	124	<b>147,0</b>	3,7	1,9	0,5	1,2
8162 Obsluha parních turbín, ohříváčů a motorů	130	<b>162,1</b>	14,8	2,0	0,8	1,0
8163 Obsluha zařízení při úpravě, čištění a rozvodu vody	189	<b>146,6</b>	4,5	2,7	1,2	1,2
8171 Obsluha automatických nebo poloaut. montážních linek	1 709	<b>149,6</b>	3,3	1,7	0,7	0,7
8211 Obsluha automat. nebo poloaut. obráb.strojů (kromě 722)	812	<b>151,0</b>	7,7	2,3	1,4	0,7
8223 Obsluha strojů při konečné úpravě ochranných povlaků	226	<b>153,3</b>	10,1	2,4	1,6	0,6
8232 Obsluha strojů na výrobu plast. výrobků (vč. laminování)	215	<b>146,5</b>	6,5	2,8	2,0	0,6
8240 Obsluha automat. nebo poloautom. dřevoobráběcích strojů	121	<b>136,8</b>	4,2	4,2	2,1	1,7
8251 Obsluha tiskárenských strojů	40	<b>156,3</b>	6,4	1,5	0,8	0,5
8254 Obsluha kopírovacích strojů	16	<b>151,5</b>	2,5	1,6	0,7	0,7
8261 Obsluha strojů na úpravu vláken, dopřádání a navíj. příze	21	<b>131,9</b>	1,2	3,7	2,2	0,7
8262 Obsluha tkacích a pletacích strojů	95	<b>119,7</b>	4,5	5,7	2,8	1,1
8264 Obsluha strojů na bělení, barvení, čištění, praní, žehlení	115	<b>139,3</b>	1,8	3,0	1,4	1,3
8269 Obsluha ost.strojů na výrobu textilních, kožešin. výrobků	165	<b>147,7</b>	3,5	2,3	1,5	0,5
8272 Obsluha strojů na výrobu mlékárenských výrobků	156	<b>152,3</b>	9,5	3,2	1,8	0,9
8273 Obsluha strojů na mletí zrn a koření	41	<b>146,3</b>	4,9	3,3	1,7	1,3
8274 Obsluha strojů na zpracování mouky, výrobu pečiva	134	<b>153,4</b>	19,8	3,7	2,7	0,9
8281 Montážní dělníci montující mechanická zařízení (stroje)	1 658	<b>145,6</b>	7,7	3,0	1,7	0,9
8282 Montážní dělníci montující elektrická zařízení	175	<b>147,8</b>	7,9	3,1	2,0	0,5
8284 Montážní dělníci montující výrobky z kovů, pryže a plastů	346	<b>144,4</b>	9,3	3,6	2,6	0,8
8286 Montážní dělníci montující výrobky z kartonu, textilu	169	<b>144,5</b>	3,1	2,5	1,9	0,5

Průměrná měsíční odpracovaná a neodpracovaná doba zaměstnanců  
podle podskupin zaměstnání KZAM-R

kraj: Vysočina

Podskupiny zaměstnání KZAM-R	Počet zaměstnanců přečtený podle eviden. měsíců	Odpracovaná doba		Neodpracovaná doba		
		celkem	z toho přesčas	celkem	z toho	
					nemoc	dovolená
		hod/měs	hod/měs	dnů/měs	dnů/měs	dnů/měs
8290 Obsluha jin.stacionárních zařízení a ost. montážní dělníci	723	<b>144,2</b>	4,5	3,1	1,8	0,9
8311 Strojvedoucí	175	<b>147,3</b>	3,6	3,0	0,6	2,0
8313 Dělníci zabezpeč. sestavování vlaků (brzdaři, výhybkáři)	237	<b>152,3</b>	6,8	2,8	0,8	1,6
8321 Řidiči osobních a malých dodávkov. automobilů, taxikáři	64	<b>159,3</b>	12,0	2,3	1,0	1,0
8323 Řidiči autobusů, trolejbusů a tramvajů	554	<b>164,4</b>	12,0	2,4	1,1	1,1
8324 Řidiči nákladních automobilů a tahačů	1 267	<b>163,3</b>	15,2	2,7	1,4	1,1
8326 Řidiči speciálních vozidel	83	<b>159,4</b>	14,2	3,3	2,1	1,1
8331 Obsluha zemědělských a lesních strojů	537	<b>162,4</b>	18,0	3,3	1,6	1,2
8332 Obsluha zemních a příbuzných strojů	116	<b>154,8</b>	12,3	3,0	1,6	1,1
8333 Obsluha jeřábů, zdvihacích a podob. manipulačních zaříz.	293	<b>141,5</b>	5,4	3,3	1,8	1,0
8334 Obsluha vysokozdvizných a ostatních motorových vozíků	338	<b>150,5</b>	7,8	2,7	1,3	1,0
9132 Pomocníci a uklízeči v kancelář., hotel., nemocnicích ap.	384	<b>138,9</b>	1,0	3,2	2,0	0,9
9141 Domovníci, správci domu	22	<b>153,7</b>	2,3	1,9	1,1	0,7
9152 Vrátní, hlídači, uváděči a šatnářky	177	<b>151,6</b>	7,7	2,6	1,4	1,1
9161 Sběrači odpadků, popeláři	69	<b>141,9</b>	8,9	4,8	3,2	1,5
9169 Ostatní pracovníci v příbuzných oborech jinde neuvedení	16	<b>156,5</b>	7,1	2,9	1,9	0,8
9211 Pomocní a nekvalifikovaní dělníci v zemědělství	74	<b>143,8</b>	7,0	4,3	2,6	1,5
9313 Pomocní a nekvalifikovaní dělníci na stavbách budov	42	<b>133,2</b>	10,8	5,9	3,6	1,9
9321 Pomocní a nekvalifikovaní montážní a manipulační dělníci	1 022	<b>142,8</b>	4,1	3,2	2,1	0,8
9322 Ruční baliči a pytlouvači	392	<b>141,1</b>	5,8	3,4	2,2	1,0
9323 Dělníci nádvorní skupiny (pomocní montéři)	34	<b>149,6</b>	3,4	2,7	1,7	0,9
9333 Vazači a nosiči břemen, přístavní dělníci (dokaři)	79	<b>140,4</b>	5,2	3,6	2,5	0,9
9339 Pomocní a nekvalif. prac. v dopr., ve skladech, v telekom.	644	<b>148,8</b>	4,4	2,6	1,3	1,0





# **Dodatek**

## **- technický popis šetření**



## Dodatek – Technický popis šetření

Technický popis šetření poskytuje základní informaci o koncepci šetření, postupech použitých při sběru dat, analýze dat a vytváření výstupních sestav, obsažených v publikaci. Dodatek je rozdělen do tří hlavních částí: koncepce šetření, vstupní údaje, zpracování a analýza dat.

### Koncepce šetření

Koncepce statistického šetření „Regionální statistika ceny práce“ za podnikatelskou sféru (RSCP-PS) se zabývá otázkami rozsahu šetření, opory výběru a vlastního výběru vzorku ekonomických subjektů (ES).

### Rozsah šetření

Vzorek ekonomických subjektů RSCP-PS kopíruje strukturu podnikatelské sféry v jednotlivých krajích České republiky. Podnikatelskou sféru tvoří ekonomické subjekty, které odměňují podle zákona č. 1/1992 Sb. o mzdě, odměně za pracovní pohotovost a o průměrném výdělku.

Okruh zpravodajských jednotek pro RSCP-PS tvoří ekonomické subjekty podnikatelské sféry s 10 a více zaměstnanci. Šetření je vyčerpávající pro jednotky s počtem zaměstnanců 250 a vyšším. Pro jednotky s počtem zaměstnanců 10 až 249 je mzdové šetření výběrové.

V RSCP-PS se ekonomické subjekty dále člení na organizační jednotky, jestliže je možné provést vnitřní rozčlenění podle okresů, ve kterých dílčí jednotky působí, nebo podle odvětví OKEČ. Výsledky podle krajů jsou v tomto smyslu výsledky, získané pracovištní metodou.

Statistické šetření RSCP-PS za 2. čtvrtletí 2005 zahrnuje 2962 ekonomických subjektů, které reprezentují přibližně 1136 tisíc zaměstnanců. Tabulka č. 1 ukazuje rozsah výběrového souboru RSCP-PS bez non-response (dále jen výběrový soubor) pro 2. čtvrtletí 2005 a v tabulce č. 2 je přiblížena odvětvová skladba ekonomických subjektů z výběrového souboru RSCP-PS působících na území kraje Vysočina.

Výběrový soubor RSCP podnikatelské sféry			
	RSCP-PS – celkem	RSCP-PS – kraj Vysočina	
		se sídlem v kraji	se sídlem mimo kraj
Počet ekonomických subjektů	2962	221	54
Počet zaměstnanců	1136 tisíc	51 tisíc	10 tisíc

Tabulka č. 1

### Odvětvová skladba výběrového souboru RSCP-PS – kraj Vysočina

Odvětví OKEČ	Počet ekonomických subjektů	
	se sídlem v kraji	se sídlem mimo kraj
A,B Zemědělství, myslivost, lesnictví a rybolov	49	2
C Těžba nerostných surovin	1	1
D Zpracovatelský průmysl	100	16
E Výroba a rozvod elektřiny, plynu a vody	3	7
F Stavebnictví	22	
G Obchod; opravy motorových vozidel	12	10
H Ubytování a stravování	1	1
I Doprava, skladování a spoje	7	9
J Finanční zprostředkování		3
K Činnosti v oblasti nemovit. a pronájmu; podn. činnosti	18	1
L Veřejná správa a obrana; povinné sociální zabezpečení		2
M Vzdělávání	1	
N Zdravotní a sociální péče; veterinární činnosti		
O Ostatní veřejné, sociální a osobní služby	7	2

**Tabulka č. 2**

#### **Opora výběru**

Výběrovými jednotkami šetření RSCP-PS jsou ekonomické subjekty podnikatelské sféry, na které se v případě vybrání vztahuje zpravodajská povinnost. Statistickými jednotkami jsou zaměstnanci, kteří jsou nositeli sledovaných statistických znaků. Výběrovou základnou – oporou – pro výběr organizací je registr ekonomických subjektů (RES), který je detailně popsán na stránkách Českého statistického úřadu [www.czso.cz](http://www.czso.cz).

Základním souborem RSCP-PS jsou aktivní ekonomické subjekty z registru ekonomických subjektů, které mají 10 a více zaměstnanců, přísluší do podnikatelské sféry a do institucionálních sektorů: nefinanční podniky, finanční instituce nebo vládní instituce. Příslušnost k podnikatelské, či nepodnikatelské sféře se zjišťuje podle registru „Automatizovaného rozpočtového informačního systému“ (ARIS-RARIS), který je spravován Ministerstvem financí ČR.

#### **Výběr**

Výběr ekonomických subjektů v RSCP-PS lze charakterizovat jako jednostupňový stratifikovaný výběr. Základní soubor (ZS) vytvořený z RES se rozdělí do oblastí (strat) podle:

- regionů (krajů)
- velikostních kategorií
- odvětvových skupin.

Regionem se z hlediska výběru jednotek rozumí kraj ve smyslu ústavního zákona č. 347/97 Sb. Výběr RSCP-PS používá dále ke stratifikaci čtyři velikostní kategorie

ekonomických subjektů, uvedené v tabulce č. 3 – Velikostní kategorie pro stratifikaci. Stratifikační třídění obsahuje dvanáct odvětvových skupin z vybraných institucionálních sektorů podnikatelské sféry. Vymezení strat je provedeno na základě podobnosti v charakteru ekonomické činnosti a podobnosti v zaměstnanecké struktuře.

V jednotlivých oblastech ZS vzniklých jeho rozdělením dle příslušných stratifikačních kritérií, se vybere předem stanovený podíl ekonomických subjektů. Největší subjekty s 1 000 a více zaměstnanci jsou zařazeny do šetření všechny (výběr s pravděpodobností 1), u ekonomických subjektů s 250-999 zaměstnanci se postupně navyšuje výběrový podíl tak, aby od roku 2007 činil 100%. Menší ES s 10-249 zaměstnanci jsou vybírány v jednotlivých stratech systematickým náhodným výběrem s nestejnými pravděpodobnostmi bez vracení. Pravděpodobnosti vybrání subjektu jsou dány výběrovým podílem, jehož výši ukazuje tabulka č. 3 – Velikostní kategorie pro stratifikaci. Počet ekonomických subjektů, které mají být vybrány, se stanoví podle aktuálního stavu ZS ke konci roku. Výběrový soubor ekonomických subjektů s 10-249 zaměstnanci se obměňuje metodou rotujícího panelu s periodou rotace devět let, tzn. k jejich plné obměně dojde za devět let. Vybrané ekonomické subjekty zůstávají v šetření minimálně po dobu periody rotace plus jeden rok potřebný pro jejich nábor, o důvodech pro předčasné vyřazení z výběru (např. zánik firmy) se vede evidence.

<b>Velikostní kategorie pro stratifikaci</b>		
Kategorie	Počet zaměstnanců	Výběrový podíl [%]
1	10 až 49	4,5
2	50 až 249	15
3	250 až 999	80
4	1000 a více	100

**Tabulka č. 3**

## **Vstupní údaje**

Kapitola popisuje sběr dat do šetření RSCP-PS, používané číselníky a základní vstupní položky, charakterizující výdělky a odpracovanou dobu.

### ***Sběr dat***

Ekonomické subjekty, na které se vztahuje zpravodajská povinnost, vykazují do šetření RSCP-PS údaje o všech zaměstnancích. Vybraná zpravodajská jednotka předává data ke zpracování orgánu, vykonávajícímu státní statistickou službu. Termínem pro předání dat od respondenta je konec měsíce následujícího po skončení sledovaného období.

Předávaná data mají formu databázových souborů a obsahují informace o zaměstnavateli a zaměstnancích. Data jsou většinou přebírána přímo z informačních systémů pro výpočet mezd a personální evidenci.

### ***Klasifikace a číselníky***

RSCP používá standardní statistické klasifikace a číselníky (podrobněji popsané na [www.czso.cz](http://www.czso.cz)). Protože čtvrtletní šetření o ceně práce je součástí programu statistických zjišťování, je použití platných statistických klasifikací závazné jak pro orgán

vykonávající státní statistickou službu, tak pro zpravodajské jednotky, které poskytují údaje pro statistické zjišťování. Proto RSCP-PS používá následující klasifikace a číselníky:

- KZAM-R      **Klasifikace zaměstnání;** vydáno sdělením ČSÚ č. 492/2003 ze dne 18. prosince 2003 o vydání rozšířené Klasifikace zaměstnání KZAM-R.
- CZ-ICSE      **Klasifikace postavení v zaměstnání;** vydáno sdělením ČSÚ č. 494/2003 ze dne 18. prosince 2003 o vydání Klasifikace postavení v zaměstnání.
- KKOV      **Klasifikace kmenových oborů vzdělání;** vydáno sdělením ČSÚ č. 320/2003 ze dne 9. září 2003 o zavedení Klasifikace kmenových oborů vzdělání. Aktualizace byla provedena k 1. září 2004 sdělením ČSÚ č. 448/2004 ze dne 12. července 2004 o aktualizaci Klasifikace kmenových oborů vzdělání.
- CZ-NUTS      **Klasifikace územních statistických jednotek;** vydáno sdělením ČSÚ č. 490/2003 ze dne 18. prosince 2003 o vydání Klasifikace územních statistických jednotek. Aktualizace byla provedena k 1. květnu 2004 sdělením ČSÚ č. 228/2004 ze dne 14. dubna 2004 o aktualizaci Klasifikace územních statistických jednotek.
- OKEČ      **Odvětvová klasifikace ekonomických činností;** vydáno sdělením ČSÚ č. 486/2003 ze dne 18. prosince 2003 o vydání Odvětvové klasifikace ekonomických činností.
- CZ-GEONOM      **Klasifikace zemí;** vydáno sdělením ČSÚ č. 487/2003 ze dne 18. prosince 2003 o vydání Klasifikace zemí. Aktualizace byla provedena k 1. červnu 2004 sdělením ČSÚ č. 339/2004 ze dne 20. května 2004 o změně v Klasifikaci zemí.
- FORMA      **Číselník právní formy organizací**

### ***Výdělky a odpracovaná doba***

RSCP-PS jako mzdové šetření se čtvrtletní periodicitou monitoruje mzdovou úroveň jednotlivých zaměstnání podle klasifikace KZAM-R v krajích České republiky. U jednotlivých zaměstnanců vybraných ekonomických subjektů zjišťuje průměrný hodinový výdělek v posledním čtvrtletí sledovaného období, vypočtený pro náhrady pro pracovní právní účely, podle § 17 zákona 1/1992 Sb. Průměrný hodinový výdělek je krátkodobým indikátorem mzdové úrovně.

Druhým šetřeným výdělkovým ukazatelem je mzda vyplacená za sledované období. Mzda je definovaná jako mzda za práci podle §4 zákona č.1/1992 Sb. (Zákon o mzdě, odměně za pracovní pohotovost a průměrném výdělku ve znění pozdějších předpisů), jako peněžitá plnění, poskytovaná zaměstnavatelem zaměstnanci za práci.

Z celkové mzdy za práci šetření zjišťuje i podíl prémie a odměn, příplatků za práci přesčas a ostatních příplatků. Vedle mzdy za práci šetří RSCP-PS i některá další plnění, poskytovaná v souvislosti s výkonem práce. Zjišťuje se částka náhrad mzdy a částka odměn za pracovní pohotovost, vyplacená za sledované období.

RSCP-PS sleduje i charakteristiky odpracované a neodpracované doby. Vstupní věta o zaměstnanci obsahuje odpracovanou dobu od počátku roku a z ní počet přesčasových hodin, za které byl poskytnut příplatek. Věta dále obsahuje celkovou neodpracovanou dobu od počátku roku, z ní počet dnů nemoci a počet neodpracovaných dnů s náhradou mzdy. Zvlášť se sleduje i počet dnů dovolené.

## **Zpracování a analýza dat**

Zpracování a analýza dat zahrnuje přehled publikovaných mzdových statistik, způsob výpočtu hrubé měsíční mzdy a indikátorů odpracované doby, problematiku vážení a odhadů.

### ***Přehled publikovaných tabulek***

Hlavním výsledkem RSCP-PS jsou statistiky výdělkové úrovně v krajích podle zaměstnání KZAM-R. Tabulky PS-V5, PS-M5 a PS-T5 ukazují statistiky v třídění podle zaměstnání KZAM-R na úrovni podskupin zaměstnání (čtyřmístný KZAM-R). Tabulka PS-V5 obsahuje charakteristiky hodinových výdělků, tabulka PS-M5 obsahuje charakteristiky hrubé měsíční mzdy, strukturu mzdy a průměrnou placenou dobu. Tabulka PS-T5 ukazuje průměrnou měsíční odpracovanou a neodpracovanou dobu, podíl přesčasu z odpracované doby a podíl nemoci a dovolené z neodpracované doby. Publikují se jen zaměstnání zastoupená minimálně deseti zaměstnanci a minimálně třemi ekonomickými subjekty.

Vedle primárních výsledků podle zaměstnání ukazuje výsledková publikace i další tabulky hodinových výdělků, hrubých měsíčních mezd a jejich diference. Hodinové výdělky se člení podle:

- hlavních tříd KZAM-R
- kategorií zaměstnání (manuální/nemanuální)
- věkových kategorií
- vzdělání
- pohlaví.

Charakteristiky hrubé měsíční mzdy jsou tříděny i podle hlavních tříd KZAM-R.

## Výpočet hrubé měsíční mzdy

Na rozdíl od hodinového výdělku musí být druhý indikátor mzdové úrovně – hrubá měsíční mzda – vypočten z dalších přímo zjišťovaných mzdových položek a nemzdových plnění. Přímě zjišťované položky ale obsahují pouze kumulované částky za delší období než měsíc, tj. za čtvrtletí až celý rok. Přitom je třeba uvážit, že jednotliví zaměstnanci nemuseli být v evidenčním stavu po celé sledované období.

Hrubá mzda je v ISPV jednoznačně definována jako součet mzdy za práci, náhrad mzdy a odměn za pracovní pohotovost. Hrubá měsíční mzda  $i$ -tého zaměstnance se vypočte podle vzorce

$$HMM_i = \frac{MZDA_i + POHOTOV_i + NAHRADY_i}{MES\_PLAC_i}$$

kde :

$HMM_i$  je hrubá měsíční mzda  $i$ -tého zaměstnance

$MZDA_i$  je mzda za práci  $i$ -tého zaměstnance v kumulaci za sledované období (vstupní položka věty o zaměstnanci)

$POHOTOV_i$  je odměna za pohotovost  $i$ -tého zaměstnance v kumulaci za sledované období (vstupní položka věty o zaměstnanci)

$NAHRADY_i$  jsou náhrady mzdy  $i$ -tého zaměstnance v kumulaci za sledované období (vstupní položka věty o zaměstnanci)

$MES\_PLAC_i$  je počet placených měsíců  $i$ -tého zaměstnance, tj. počet měsíců, odpovídajících součtu odpracované doby a doby, po kterou pobíral náhrady mzdy

Počet placených měsíců  $MES\_PLAC_i$  je roven počtu kalendářních měsíců v případě, že zaměstnanec po celé sledované období pracoval nebo pobíral náhrady mzdy. Pokud zaměstnanec byl v evidenčním stavu kratší dobu, než sledované období, bude jeho počet placených měsíců dán poměrem doby v evidenčním stavu k celému sledovanému období. Podobně se počet placených měsíců stanoví, pokud zaměstnanec měl jinou absenci, než absenci s náhradou mzdy (např. nemoc).

Hrubá měsíční mzda za určitou skupinu zaměstnanců se vypočte jako „vážená“ hrubá mzda, v níž mzda určitého zaměstnance má váhu, odpovídající počtu jeho placených měsíců za sledované období. Tento způsob výpočtu umožňuje korektní srovnání mzdové úrovně jednotlivých zaměstnání a srovnávání v čase.

Sestavy s hrubou měsíční mzdou, diferenciací a strukturou hrubé mzdy obsahují také placenou dobu zaměstnance. Tento údaj ukazuje počet placených hodin (odpracovaná doba a doba náhrad) za placený měsíc a je konzistentní s výpočtem hrubé měsíční mzdy. Sestavy týkající se odpracované a neodpracované doby (tabulka PS-T5) nelze vztáhnout k placené době. Proto se odpracovaná a neodpracovaná doba i jejich složky vztahují k počtu měsíců v evidenčním stavu.

Přestože struktura vstupů RSCP-PS umožňuje zahrnout do výpočtu za určitou skupinu  $i$  zaměstnance, kteří byli v evidenčním stavu pouze část sledovaného období, nemohou být do výpočtu zahrnuti všichni. Uplatňují se následující kritéria pro zařazení zaměstnance do výpočtů hrubé měsíční mzdy:



- placená doba zaměstnance je alespoň jeden měsíc,
- zařazují se pouze zaměstnanci v pracovním poměru,
- musí být splněna podmínka: součet odpracované a neodpracované doby je přibližně roven počtu pracovních dnů sledovaného období,
- zařazují se pouze zaměstnanci, zaměstnaní na plný pracovní úvazek, který je v RSCP definován v souladu s kritériem Eurostatu pomocí fondu pracovní doby (alespoň 30 hodin/týden).

### ***Metoda vážení a řešení non-response***

Metoda vážení, používaná v RSCP-PS, umožňuje získat na základě dat z výběrového souboru charakteristiky základního souboru v členění na jednotlivé kraje. Informace o charakteristikách zaměstnanecké populace v jednotlivých krajích dávají vážené agregované tabulky. Váhové koeficienty, které jsou přiděleny všem ekonomickým subjektům z výběrového souboru a poté též všem jejich zaměstnancům, vycházejí z počáteční pravděpodobnosti výběru každého ekonomického subjektu a reflektují regionální strukturu základního souboru. Váhy zvyšují při výpočtech odhadů význam dat ekonomických subjektů s relativně malým zastoupením ve výběrovém souboru. Relativně nejméně zastoupené jsou ve výběrovém souboru RSCP-PS ekonomické subjekty s 10-49 zaměstnanci, a proto mají největší váhy při výpočtech odhadů.

Tabulky vztahující se k podnikatelské sféře PS-V5, PS-M5, PS-T5 obsahují nevážené charakteristiky výběrového souboru RSCP-PS. Ostatní tabulky v této publikaci jsou odhady charakteristik základního souboru RSCP-PS pro příslušný kraj. Při interpretaci výsledků je nutno mít na zřeteli, že charakteristiky výběrového souboru nelze automaticky pokládat za odhady platné pro celou zaměstnaneckou populaci kraje. Výběrové charakteristiky mohou být částečně ovlivněny větším relativním zastoupením velkých ekonomických subjektů ve výběrovém souboru RSCP-PS.

Problém nedostupných dat od vybraného ekonomického subjektu (zpravodajské jednotky), tzv. non-response, je v RSCP-PS řešen metodou historické imputace a metodou upravující váhy zpravodajským jednotkám, které jsou ve stejné stratifikační kategorii, jako nedostupná zpravodajská jednotka.

## Odhady statistických charakteristik

Skupina tabulek	Postup při výpočtu charakteristik
PS-V0, PS-V1, PS-V2, PS-V4, PS-V6, PS-V8	Odhadované charakteristiky hodinového výdělku jsou vypočteny z dat výběrového souboru s využitím výběrových vah a vah používaných pro odstranění důsledků non-response.
PS-M0, PS-M1	Odhadované charakteristiky hrubé měsíční mzdy, jejích složek i placený čas jsou vypočteny z dat výběrového souboru s využitím výběrových vah, vah používaných pro odstranění důsledků non-response a vah, zohledňujících různé délky neplacené neodpracované doby (nemoc, neplacená absence) a doby v evidenčním stavu.
PS-V5	Odhadované charakteristiky hodinového výdělku podle podskupin zaměstnání jsou vypočteny z dat výběrového souboru.
PS-M5	Odhadované charakteristiky hrubé měsíční mzdy a jejích složek podle podskupin zaměstnání jsou vypočteny z dat výběrového souboru s využitím vah, zohledňujících různé délky neplacené neodpracované doby (nemoc, neplacená absence) a doby v evidenčním stavu. Stejným způsobem je vypočtena i placená doba.
PS-T5	Odhadované charakteristiky odpracované a neodpracované doby podle podskupin zaměstnání jsou vypočteny z dat výběrového souboru s využitím vah, zohledňujících různé délky doby v evidenčním stavu.

Šetření RSCP-PS odhaduje výdělkové charakteristiky a neslouží jako zdroj informací o počtech zaměstnanců v jednotlivých třídících kategoriích. Počty zaměstnanců jsou v agregovaných tabulkách uváděny v % a jejich účelem je přiblížit relativní zastoupení publikovaných kategorií. Počty zaměstnanců v ČR zjišťují šetření Českého statistického úřadu – podnikové výkaznictví a výběrové šetření pracovních sil (viz [www.czso.cz](http://www.czso.cz)).

Statistické charakteristiky používané ve výsledkových tabulkách:

1. decil	První decil je hodnota, pod kterou leží 10% nejnižších hodnot sledovaného znaku.
1. kvartil	První kvartil je hodnota, pod kterou leží 25 % nejnižších hodnot sledovaného znaku.
Medián	Medián je hodnota uprostřed vzestupně uspořádané řady hodnot sledovaného znaku, polovina hodnot je nižší než medián a druhá polovina je vyšší než medián.
3. kvartil	Třetí kvartil je hodnota, nad kterou leží 25 % nejvyšších hodnot sledovaného znaku.
9. decil	Devátý decil je hodnota, nad kterou leží 10% nejvyšších hodnot sledovaného znaku.
Průměr	Průměr je počítán jako vážený (případně nevážený) aritmetický průměr sledovaného znaku.

## ***Kvalita odhadů***

Odhadované charakteristiky podléhají dvěma typům chyb – výběrovým chybám a nevýběrovým chybám. Výběrové chyby jsou způsobeny faktorem náhody při pravděpodobnostním výběru RSCP-PS. Hodnoty výběrových chyb není možné ze současného výběrového souboru RSCP-PS získat, nicméně používaná stratifikace výrazně snižuje jejich výši. Nevýběrové chyby bývají způsobeny především špatnou kvalitou dat od zpravodajských jednotek (neúplné údaje, chybné údaje) a jejich vliv je snižován několikastupňovými kontrolními mechanismy a pomocí metodické podpory zpravodajským jednotkám.

## **Definice vybraných pojmů**

Ekonomický subjekt	Ekonomický subjekt je právnický subjekt nebo fyzická osoba s postavením podnikatele, zapsaná do registru ekonomických subjektů ČSÚ. Každému ekonomickému subjektu se přiděluje identifikační číslo (IČO).
Organizační jednotka	Z hlediska mzdové statistiky RSCP se dělí ekonomické subjekty na organizační jednotky podle okresu, ve kterém jednotky působí a nebo podle odvětví (OKEČ), které charakterizuje jejich ekonomickou činnost. Organizační jednotku tvoří všechny útvary ekonomického subjektu, které působí ve stejném okrese a patří do stejné kategorie OKEČ.
Zpravodajská jednotka	Zpravodajskou jednotkou je právnická nebo fyzická osoba, od níž se požaduje poskytnutí údajů ve statistickém zjišťování podle zákona č. 89/1995 Sb., o státní statistické službě ve znění pozdějších předpisů.
Sledované období	Sledované období je období od začátku roku do konce příslušného čtvrtletí, za které se statistické zjišťování provádí.
Podnikatelská sféra	Do podnikatelské sféry patří subjekty, které odměňují podle zákona č. 1/1992 Sb., o mzdě, odměně za pracovní pohotovost a o průměrném výděлку ve znění pozdějších předpisů.
Nepodnikatelská sféra	Do nepodnikatelské sféry patří organizace, které odměňují podle zákona č. 143/1992 Sb., o platu a odměně za pracovní pohotovost v rozpočtových a v některých dalších organizacích a orgánech ve znění pozdějších předpisů.
Základní soubor RSCP-PS	Základním souborem RSCP jsou aktivní ekonomické subjekty z registru ekonomických subjektů, které mají 10 a více zaměstnanců, přísluší do podnikatelské sféry a do institucionálních sektorů: nefinanční podniky, finanční instituce nebo vládní instituce.

Ostatní symboly používané ve výsledkových tabulkách:

"neuvedeno" kategorie zaměstnanců, u kterých nebyl uveden kód příslušné třídící charakteristiky

"\*" položka vstupních dat vypočítaná, ale nezveřejnitelná z důvodu nedostatečného počtu vstupních hodnot (min. 3 ekonomické subjekty a 10 zaměstnanců)