

RSCP

Regionální statistika ceny práce

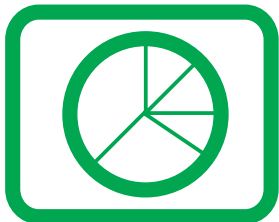
**Čtvrtletní výběrové
statistické zjišťování**

Podnikatelská sféra

Vysočina

IV. čtvrtletí 2005

MPSV - SSZ



RSCP

Regionální statistika ceny práce

**Čtvrtletní výběrové
statistické zjišťování**

Podnikatelská sféra

Vysočina

IV. čtvrtletí 2005

MPSV - SSZ

COPYRIGHT - MPSV ČR a SSZ

Publikace ani její část nesmí být kopírována, rozšiřována a zařazována do informačních systémů v jakékoliv formě (elektronické, mechanické, optické, magnetické aj.) bez písemného souhlasu

Ministerstva práce a sociálních věcí ČR a Správy služeb zaměstnanosti

O b s a h :

Úvodní část

Úvod.....	7
-----------	---

Výsledková část – podnikatelská sféra

Hodinové výdělky

PS-V0	Hodinové výdělky v podnikatelské sféře za kraj Vysočina	11
PS-V1	Hodinové výdělky podle hlavních tříd zaměstnání KZAM–R	12
PS-V2	Hodinové výdělky podle věkových kategorií	13
PS-V4	Hodinové výdělky podle vzdělání	13
PS-V5	Hodinové výdělky podle podskupin zaměstnání KZAM–R	14
PS-V6	Hodinové výdělky podle kategorie zaměstnání	19
PS-V8	Hodinové výdělky podle pohlaví	19

Hrubé měsíční mzdy

PS-M0	Hrubá měsíční mzda a její složky, diferenciacce, placená doba v podnikatelské sféře za kraj Vysočina.....	21
PS-M1	Hrubá měsíční mzda a její složky, diferenciacce, placená doba podle hlavních tříd zaměstnání KZAM-R.....	22
PS-M5	Hrubá měsíční mzda a její složky, diferenciacce, placená doba podle podskupin zaměstnání KZAM-R	24

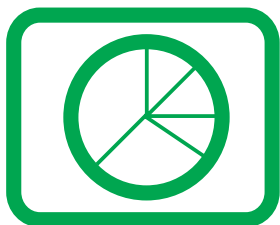
Měsíční odpracovaná a neodpracovaná doba

PS-T5	Průměrná měsíční odpracovaná a neodpracovaná doba podle podskupin zaměstnání KZAM – R	34
-------	--	----

Dodatek - technický popis šetření

Koncepce šetření	41
Rozsah šetření.....	41
Opora výběru.....	42
Výběr.....	42
Vstupní údaje	43
Sběr dat.....	43
Klasifikace a číselníky.....	43
Výdělky a odpracovaná doba	44

Zpracování a analýza dat.....	45
Přehled publikovaných tabulek	45
Výpočet měsíční hrubé mzdy	46
Metoda vážení a řešení non-response	47
Odhady statistických charakteristik.....	48
Kvalita odhadů	49
Definice vybraných pojmů.....	49



Úvodní část

Úvod

Regionální statistika ceny práce (RSCP) je systém, který pravidelně monitoruje aktuální výdělkovou úroveň a odpracovanou dobu podle zaměstnání v jednotlivých krajích České republiky. Výdělková úroveň se zjišťuje na základě hodinového výdělku, vyplacené mzdy a odpracované doby jednotlivých zaměstnanců. RSCP, stejně jako Informační systém o průměrném výdělku (ISPV) vychází z pravidelného výběrového statistického zjišťování s názvem „Čtvrtletní šetření o ceně práce“. Šetření je zařazeno do programu statistických zjišťování vyhlášených ČSÚ ve sbírce zákonů pro příslušný kalendářní rok - viz příloha Vyhlášky č. 421/2005 Sb., kterou se stanoví Program statistických zjišťování na rok 2006 (částka 145). Šetření provádí pracoviště státní statistické služby Ministerstva práce a sociálních věcí. Garantem informačního systému RSCP je Ministerstvo práce a sociálních věcí – správa služeb zaměstnanosti, zpracovatelem RSCP je Trexima, spol. s r.o. (www.trexima.cz).

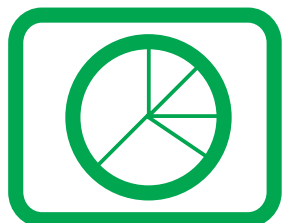
RSCP nabízí další zdroj informací o mzdách v krajích České republiky. Výkaznictví ČSÚ sbírá údaje o mzdách za celý ekonomický subjekt a publikuje průměrné mzdy v členění podle firemních charakteristik. RSCP sbírá data za jednotlivé zaměstnance a jejím hlavním cílem jsou statistiky výdělkové úrovně zaměstnání (v klasifikaci KZAM-R) v jednotlivých krajích, dalším produktem jsou odhady výdělkové úrovně zaměstnanců podle šetřených osobních charakteristik na úrovni kraje. Roční zjišťování hrubých mezd a odpracované doby v ISPV a RSCP je základem pro strukturální šetření mezd ČSÚ a pro strukturální šetření SES (Structure of Earning Survey) Eurostatu. Zatímco výsledky strukturálních šetření a výsledky ISPV a RSCP pocházejí z téhož zdroje a publikace se navzájem doplňují, při srovnávání s výsledky výkaznictví je třeba vzít v úvahu rozdílné výběrové soubory a rozdílné metody výpočtu mzdových charakteristik.

Nejdůležitějším kritériem pro členění výsledků RSCP je příslušnost šetřeného ekonomického subjektu k podnikatelské, nebo nepodnikatelské sféře. Do podnikatelské sféry zahrnujeme ekonomické subjekty, které odměňují podle zákona č. 1/1992 Sb. o mzdě, odměně za pracovní pohotovost a o průměrném výdělku. Nepodnikatelskou sféru tvoří ekonomické subjekty, které odměňují podle zákona č. 143/1992 Sb. o platu a odměně za pracovní pohotovost v rozpočtových a v některých dalších organizacích a orgánech. V RSCP se ekonomické subjekty člení na organizační jednotky, jestliže je možné provést vnitřní rozčlenění podle okresů, ve kterých dílčí jednotky působí. Výsledky podle krajů jsou v tomto smyslu výsledky, získané pracovištní metodou.

Od roku 2004 provozuje Ministerstvo financí Informační systém o platech, který v nepodnikatelské sféře šetří informace, požadované systémy ISPV a RSCP. Informační systém o platech se proto od roku 2004 stává zdrojem vstupních dat pro RSCP. Informační systém o platech je plošné šetření a do RSCP předává údaje o všech zaměstnancích nepodnikatelské sféry. Šetření v podnikatelské sféře zůstává výběrovým šetřením. Podnikatelská sféra se i nadále šetří čtvrtletně, sledovaným obdobím Informačního systému o platech je první pololetí a celý rok. Vzhledem k odlišné výběrové metodě a rozdílné periodicitě šetření v podnikatelské a nepodnikatelské sféře jsou výsledky uveřejňovány v samostatných publikacích. Pro označení podnikatelské sféry a pro popis metod a sestav specifických pro podnikatelskou sféru používáme označení RSCP-PS. Podobně pro označení nepodnikatelské sféry používáme RSCP-NS.

Publikace obsahuje výsledky podnikatelské sféry (RSCP-PS). Přináší hodinové výdělky za aktuální čtvrtletí, hrubé měsíční mzdy za období od začátku roku do konce aktuálního čtvrtletí, údaje o odpracované a neodpracované době za stejné období.

Výsledková publikace jednotlivých krajů ve formátu Excel a ve formátu PDF je k dispozici na internetových stránkách portálu MPSV (<http://portal.mpsv.cz/>) v sekci *Zaměstnanost*, v části *Regionální statistika ceny práce*. Rozsah přehledů jednotlivých zaměstnání je dán publikačním kritériem, podle kterého se uveřejňují jen zaměstnání zastoupená minimálně deseti zaměstnanci a minimálně třemi ekonomickými subjekty.



Výsledková část podnikatelská sféra

Hodinové výdělky v podnikatelské sféře

kraj: Vysočina

Medián hodinového výdělku 88,79 Kč/hod

Index mediánu hodinového výdělku zaměstnanců

meziroční vůči 4. čtvrtletí 2004..... 105,0 %

Diferenciace

1. decil - 10 % hodinových výdělků menších než 56,80 Kč/hod

1. kvartil - 25 % hodinových výdělků menších než 71,45 Kč/hod

Medián - 50 % hodinových výdělků menších než 88,79 Kč/hod

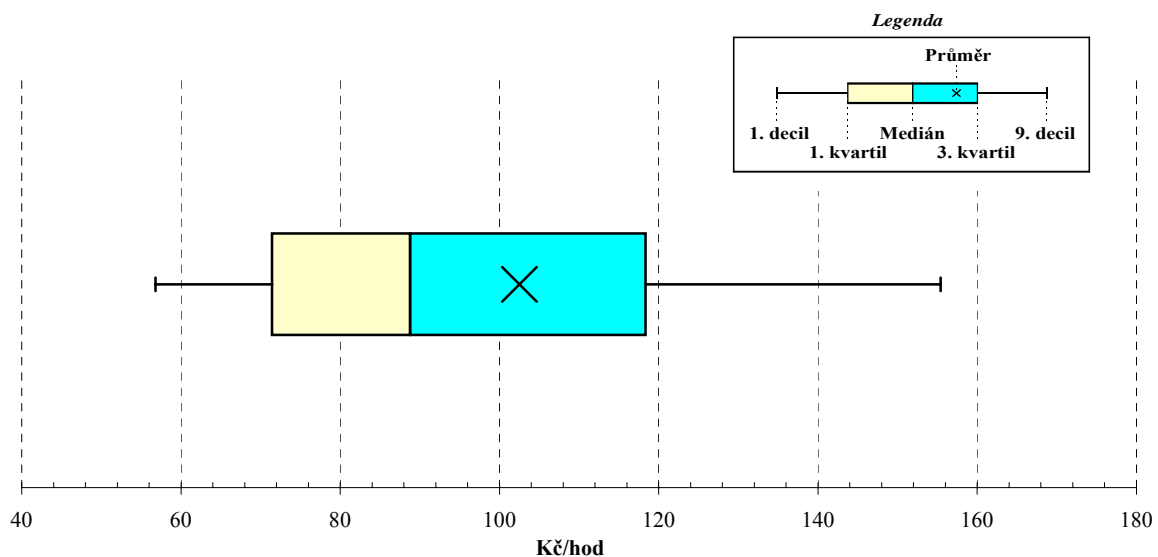
3. kvartil - 25 % hodinových výdělků větších než 118,37 Kč/hod

9. decil - 10 % hodinových výdělků větších než 155,39 Kč/hod

Průměr hodinového výdělku 102,50 Kč/hod

Podíl zaměstnanců s podprůměrným

hodinovým výdělkem 64,2 %

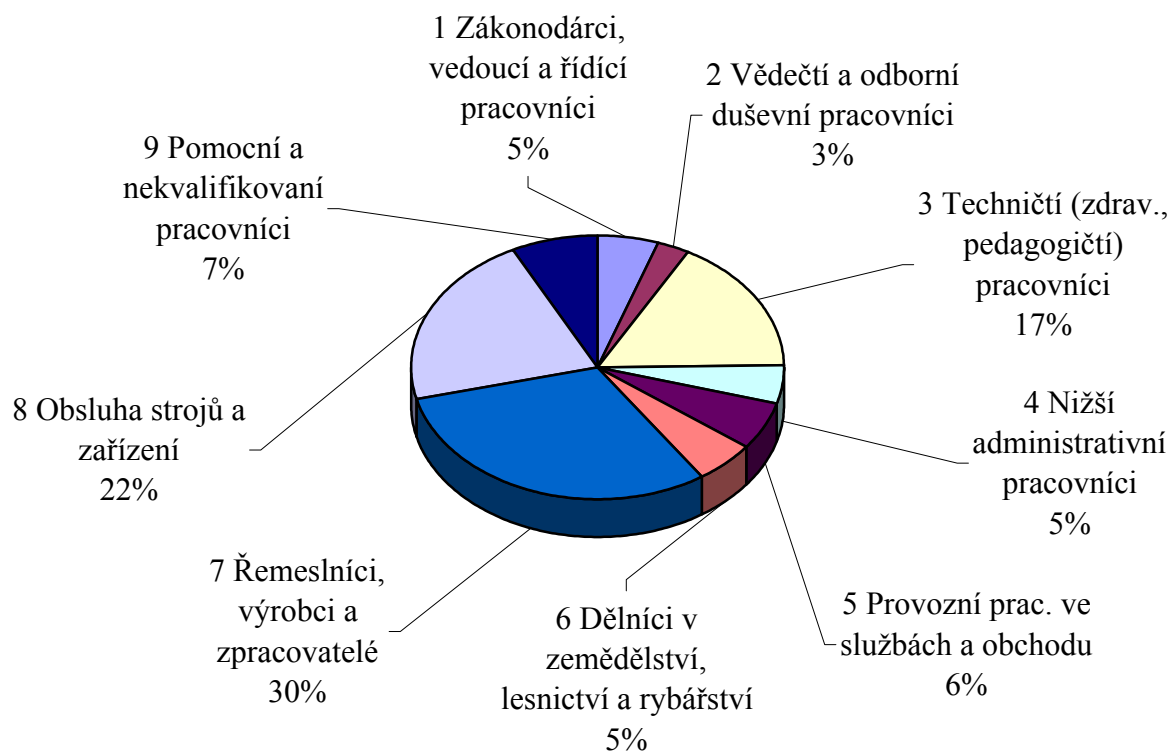


**Hodinové výdělky
podle hlavních tříd zaměstnání KZAM-R**

kraj: Vysočina

Hlavní třída zaměstnání KZAM-R	Struktura zaměstnanců	Medián	Diferenciace		Průměr
			1. decil	9. decil	
	%	Kč/hod	Kč/hod	Kč/hod	Kč/hod
1 Zákonodárci, vedoucí a řídicí pracovníci	5,2	158,73	75,66	357,06	207,89
2 Vědečtí a odborní duševní pracovníci	2,8	144,21	87,34	245,44	164,44
3 Techničtí (zdrav., pedagogičtí) pracovníci	16,7	110,84	73,87	186,57	123,42
4 Nižší administrativní pracovníci	4,7	89,44	62,82	135,58	95,22
5 Provozní prac. ve službách a obchodu	5,9	67,57	46,95	98,28	71,19
6 Dělníci v zemědělství, lesnictví a rybářství	5,2	74,55	53,33	101,43	75,81
7 Řemeslníci, výrobci a zpracovatelé	30,5	87,33	57,83	143,94	93,71
8 Obsluha strojů a zařízení	21,6	88,84	63,10	132,24	94,18
9 Pomocní a nekvalifikovaní pracovníci	7,4	63,20	45,77	93,77	67,42
C E L K E M - podnikatelská sféra	100	88,79	56,80	155,39	102,50

Struktura zaměstnanců dle hlavních tříd KZAM - R



4. čtvrtletí 2005

RSCP - podnikatelská sféra

PS-V2

Hodinové výdělky
podle věkových kategorií

kraj: Vysočina

Věková kategorie	Struktura zaměstnanců	Medián	Diferenciace		Průměr
			1. decil	9. decil	
	%	Kč/hod	Kč/hod	Kč/hod	Kč/hod
do 20 let	1,6	56,95	43,00	88,59	61,28
20 - 29 let	18,9	85,83	55,33	144,57	95,08
30 - 39 let	25,7	93,40	57,83	163,01	106,89
40 - 49 let	25,7	91,77	60,51	160,62	107,16
50 - 59 let	24,7	88,31	58,00	150,51	101,71
60 a více let	3,4	79,90	48,59	162,73	100,91
C E L K E M - podnikatelská sféra	100	88,79	56,80	155,39	102,50

4. čtvrtletí 2005

RSCP - podnikatelská sféra

PS-V4

Hodinové výdělky
podle vzdělání

kraj: Vysočina

Vzdělání	Struktura zaměstnanců	Medián	Diferenciace		Průměr	
			1. decil	9. decil		
	%	Kč/hod	Kč/hod	Kč/hod	Kč/hod	
KKOV						
Základní a nedokončené	A-C	8,4	67,45	45,26	103,38	71,77
Střední bez maturity	D,E,H,J	52,7	83,62	55,81	124,84	88,21
Střední s maturitou	K-M	30,7	103,86	64,26	171,81	115,26
Vyšší odborné a bakalářské	N,R	2,3	144,30	87,39	187,82	144,81
Vysokoškolské	T,V	5,5	155,84	84,62	338,60	196,47
<i>neuveđeno</i>		0,4	87,33	48,44	147,45	100,54
C E L K E M - podnikatelská sféra		100	88,79	56,80	155,39	102,50

**Hodinové výdělky
podle podskupin zaměstnání KZAM-R**

kraj: Vysočina

Podskupiny zaměstnání KZAM-R	Výběrový soubor		Medián Kč/hod	Diferenciace		Průměr Kč/hod
	počet org. jednotek	počet zaměst.		1. decil Kč/hod	9. decil Kč/hod	
1210 Ředitelé a prezidenti velkých organizací, podniků	106	133	387,88	175,16	1 141,88	600,24
1221 Vedoucí pracovníci v zemědělství, lesnictví, rybářství a mysliv.	32	207	121,27	71,00	225,62	139,37
1222 Vedoucí pracovníci v průmyslu (ve výrobě)	97	548	238,49	129,52	509,76	292,34
1223 Vedoucí pracovníci ve stavebnictví a zeměměřičtví	13	66	210,77	139,13	289,83	217,66
1224 Vedoucí pracovníci ve velkoobchodě a v maloobchodě	40	212	107,59	73,67	204,64	134,18
1226 Ved. pracovníci v dopr., skladování, telekom. a na pošt. úřadech	20	215	145,84	111,74	225,25	160,40
1227 Vedoucí prac. v organ.zaměřených na poskytování obch.služeb	20	101	241,30	157,83	386,47	263,88
1228 Vedoucí prac. v pečovatel., úklidových a podobných službách	5	12	170,54	112,62	204,06	162,34
1229 Vedoucí pracovních dílčích celků jinde neuvedení (kult.,zdrav.)	18	51	152,19	112,66	226,65	160,70
1231 Vedoucí pracovníci finančních a hospodářských útvarů	110	212	209,69	112,63	527,00	283,06
1232 Vedoucí pracovníci personálních útvarů a útvarů průmysl. vztahů	37	46	236,22	120,50	613,15	316,65
1233 Vedoucí pracovníci obytných útvarů (včetně průzkumu trhu)	71	143	250,50	121,54	666,23	341,52
1234 Ved. pracovníci reklamních útvarů a útvarů pro styk s veřejností	9	13	186,26	124,24	440,77	240,28
1235 Vedoucí pracovníci zásobovacích útvarů	40	72	190,96	92,45	380,13	225,61
1236 Vedoucí pracovníci výpočetních útvarů	20	31	249,64	173,07	409,68	336,35
1237 Vedoucí pracovníci výzkumných a vývojových útvarů	34	60	239,45	140,63	428,87	260,76
1239 Vedoucí pracovníci ostatních útvarů jinde neuvedení	38	141	180,51	79,39	415,89	224,81
1311 Vedoucí, ředitelé v zemědělství,lesnictví,rybářství a myslivosti	19	39	145,11	118,08	230,55	170,13
1312 Vedoucí, ředitelé v průmyslu (ve výrobě)	36	101	240,04	134,90	393,58	256,47
1313 Vedoucí, ředitelé ve stavebnictví a zeměměřičtví	10	30	212,53	132,84	273,79	212,96
1314 Vedoucí, ředitelé ve velkoobchodu a maloobchodu	29	439	76,60	50,52	172,17	100,02
1315 Vedoucí, ředitelé v restauracích a hotelích	12	21	103,14	62,52	159,77	112,97
1316 Vedoucí, ředitelé v dopravě, sklad., telekom. a na pošt. úřadech	10	29	149,50	69,41	214,52	150,99
1317 Vedoucí, ředitelé v podnicích poskytujících obchodní služby	6	10	192,79	143,70	333,50	221,76
1319 Vedoucí, ředitelé malých organizací ostatní (kult.,zdrav.,škol.)	4	10	109,03	80,22	162,36	115,32
2114 Geologové, geofyzici, geodeti, hydrologové apod.	4	20	177,46	125,66	271,70	187,40
2119 Ostatní vědci a odborníci v příbuzných oborech jinde neuved.	5	27	133,03	102,45	273,44	156,39
2131 Projektanti a analytici výpočetních systémů	14	23	142,38	91,78	279,97	174,80
2132 Programátoři	39	286	158,09	98,26	289,05	181,33
2139 Ostatní odborníci zabývající se výpoč. tech. jinde neuvedení	41	128	172,89	122,96	246,63	185,14
2142 Projektanti staveb a areálů, stavební inženýři	18	78	149,55	78,53	228,39	153,14
2143 Projektanti elektrotechnických zařízení, elektroinženýři	21	201	243,09	141,89	397,71	257,82
2144 Projektanti elektron.systémů a telekom.sítí, inženýři - elektronici	10	40	134,99	93,94	168,42	137,33
2145 Projektanti a konstruktéři strojních zařízení, strojní inženýři	35	455	129,71	82,92	197,06	138,45
2146 Chemičtí inženýři, technologové	8	26	116,49	93,28	225,50	134,65
2147 Důlní a hutní inženýři, technologové, metalurgové	4	15	178,32	110,35	244,16	171,52
2149 Ostatní architekti, projekt., konstruk.a tech.inženýři (tvůr.prac.)	22	79	176,24	103,98	268,53	196,61
2211 Bakteriologové, biolog., ekolog., zoologové a odb.v příb.obor.	13	22	143,26	98,03	176,43	140,33
2213 Agronomové, šlechtitelé a odborníci v příbuzných oborech	18	45	118,78	84,23	157,56	123,39
2411 Odb. prac. na úseku účetnictví, financí, daní, ap., hlavní účetní	80	208	144,54	104,55	222,93	160,85
2412 Odbor. pracovníci na úseku zaměstnaneckých, personálních věcí	19	30	125,86	87,36	199,06	136,34
2413 Odborní pracovníci v bankovníctví a pojišťovnictví	13	261	145,03	115,82	200,40	155,20

**Hodinové výdělky
podle podskupin zaměstnání KZAM-R**

kraj: Vysočina

Podskupiny zaměstnání KZAM-R	Výběrový soubor		Medián Kč/hod	Diferenciace		Průměr Kč/hod
	počet org. jednotek	počet zaměst.		1. decil Kč/hod	9. decil Kč/hod	
2419 Ostatní odborní pracovníci v oblasti podnikání	29	77	181,62	89,89	400,42	219,38
2421 Právníci, právní poradci (mimo advokacie a soudnictví)	15	19	189,69	129,96	321,35	206,58
2441 Ekonomové - vědečtí pracovníci, specialisté, experti	35	106	154,78	93,90	269,51	168,46
2447 Tlumočníci a překladatelé	7	15	108,22	71,81	162,66	106,21
2470 Odborní administrativní pracovníci jinde neuvedení	24	68	118,75	86,24	185,43	128,56
3111 Technici ve fyzikálních a příbuzných oborech	6	10	142,14	92,79	201,89	144,77
3112 Stavební technici	58	400	129,29	85,07	207,99	139,60
3113 Elektrotechnici	46	508	161,20	97,82	239,12	165,93
3114 Elektronici a technici v radiokomunikacích a telekomunikacích	14	288	156,50	115,52	205,09	160,03
3115 Strojírenští technici	56	2 194	128,14	81,80	190,09	133,01
3116 Chemičtí technici	19	77	128,36	72,14	207,52	131,01
3118 Technici v kartografii, kresliči a zeměměřiči	33	230	143,31	79,28	206,65	150,32
3119 Ostatní techničtí pracovníci jinde neuvedení	135	1 423	130,95	77,51	206,57	137,92
3121 Poradci ve výpočetní technice	19	77	184,65	106,53	479,83	246,74
3122 Operátoři a obsluha výpočetní techniky	37	107	127,90	98,07	161,95	131,79
3123 Operátoři průmyslových robotů, nc strojů	6	44	112,30	100,50	141,93	116,86
3151 Kolaudační technici a technici protipožární ochrany	8	28	200,70	91,88	236,75	184,94
3152 Bezpečnostní tech.a tech. pro kontrolu zdravotní nezávadnosti	59	377	142,54	85,55	175,05	135,60
3160 Technici železničního provozu	7	382	143,64	126,29	163,63	143,33
3211 Technici a laboranti v oblasti biologie a v příbuzných oborech	8	20	86,53	73,78	178,97	104,81
3212 Technici v agronomii, v lesnictví a v zemědělství	55	467	113,83	81,92	167,39	121,08
3341 Instruktoři a mistři odborné výchovy	3	10	104,63	67,43	119,95	100,93
3415 Obchodní cestující, profes. poradci v obchodě, obch.zástupci	39	304	148,36	82,38	235,24	159,77
3416 Nákupčí	87	436	108,38	69,01	170,78	118,92
3419 Ostatní pracovníci - obchodní zprostředkovatelé jinde neuved.	4	14	165,55	116,14	242,26	173,53
3421 Obchodní agenti	58	295	111,65	75,96	181,81	122,90
3422 Odbytoví a přepravní agenti	73	436	104,61	72,10	180,82	120,93
3429 Ostatní obchodní agenti a makléři jinde neuvedení	9	20	143,35	92,00	307,41	176,46
3431 Odborné sekretářky, sekretáři	55	126	104,04	73,11	154,27	113,33
3433 Pracovníci v oblasti účetnictví, fakturace, rozpočet., kalkulace	215	1 106	97,14	69,02	147,84	104,38
3434 Pracovníci v oblasti statistiky a matematiky	11	52	102,90	73,15	165,57	113,20
3435 Pracovníci v oblasti práce a mezd (kromě účetních)	41	125	94,94	68,49	152,19	102,88
3436 Referenti osobních oddělení	53	96	110,88	79,71	162,34	116,50
3439 Ostatní odborní administrativní pracovníci jinde neuvedení	81	419	116,02	74,10	162,81	118,44
3471 Aranžéři, průmysloví a komerční návrháři, bytoví architekti	10	21	82,79	60,34	115,77	86,97
4112 Kancelářští a manipul. prac. a obsl. zařízení na zpracování textu	13	16	76,24	54,71	129,81	80,28
4113 Pracovníci přípravy dat výpočetní techniky	13	21	59,29	55,32	96,93	68,84
4115 Sekretářky, sekretáři	93	280	85,40	55,48	120,50	89,75
4121 Nižší účetní	64	201	84,54	60,16	127,56	90,73
4131 Úředníci ve skladech	137	596	88,53	63,33	134,60	94,66
4132 Úředníci ve výrobě (např. výrobní plánovači)	43	322	107,28	67,13	160,04	112,68
4133 Úředníci v dopravě a v přepravě (dispečerů, kontrolorů apod.)	20	149	118,70	81,91	158,30	117,91

**Hodinové výdělky
podle podskupin zaměstnání KZAM-R**

kraj: Vysočina

Podskupiny zaměstnání KZAM-R	Výběrový soubor		Medián	Diferenciace		Průměr
	počet org. jednotek	počet zaměst.		1. decil	9. decil	
			Kč/hod	Kč/hod	Kč/hod	Kč/hod
4141 Řadoví knihovníci, archiváři, evidenční pracovníci	13	17	69,41	60,87	112,41	77,53
4190 Ostatní nižší úředníci jinde neuvedení	12	67	84,28	56,98	116,12	85,74
4211 Pokladníci (v bankách, pojišťovnách, spořitelnách, na poště)	40	111	101,75	70,33	128,12	99,56
4212 Úředníci na přepážkách a směnárníci	17	217	103,03	82,09	132,02	105,75
4213 Pokladníci v obchodě, společném stravování apod.	19	278	63,29	49,97	89,40	66,96
4214 Prodavači vstupenek, jízdenek apod.	6	80	107,60	85,36	132,74	108,11
4222 Recepční	9	14	87,66	60,52	113,13	88,61
4223 Telefonisté	11	17	68,76	49,40	141,06	87,02
4224 Informátoři	6	11	62,29	61,04	87,53	70,99
5121 Pracovníci dohlížející nad obsluhujícím personálem, hospodyně	9	16	82,84	64,87	110,10	85,10
5122 Kuchaři	46	423	57,95	45,85	81,31	62,62
5149 Ostatní pracovníci zajišťující osobní služby jinde neuvedení	4	18	65,11	47,90	99,28	69,64
5161 Hasiči, požárníci	6	85	143,89	88,91	187,88	141,11
5169 Ostatní pracovníci ochrany a ostrahy jinde neuvedení	31	581	65,36	51,19	84,64	67,58
5211 Prodavači v obchodech	90	1 889	59,38	47,00	85,33	63,61
6111 Pěstitelé polních plodin	32	293	56,79	42,57	77,79	60,51
6113 Zahradníci a pěstitelé zahradních plodin a sazenic	7	41	78,60	61,79	118,04	86,17
6121 Chovatelé hospodářských zvířat (kromě drůbeže a včel)	43	1 240	80,76	59,58	104,38	81,81
6122 Chovatelé drůbeže	7	71	65,72	53,33	96,32	72,58
6129 Ostatní chovatelé, ošetřovatelé zvířat jinde neuv.(v rezerv.)	3	48	82,43	55,89	99,10	79,89
6141 Dělníci pro pěstění a ošetřování lesa	6	121	55,99	45,89	67,98	56,85
6142 Dělníci pro těžbu dřeva (kromě obsluhy pojízdných zařízení)	5	55	78,68	51,91	92,12	77,02
7121 Zedníci pracující s tradičními materiály (bambus, hlína atd.)	3	25	73,59	60,49	102,45	78,65
7122 Zedníci, kameníci, omítkáři	61	887	82,36	61,00	104,46	83,11
7123 Betonáři, děl.specializovaní na pokládání betonových povrchů	6	25	85,94	63,87	107,08	87,00
7124 Tesaři a truhláři	30	329	85,12	62,94	106,57	85,34
7125 Stavební montážníci	7	33	84,48	64,62	160,88	100,36
7129 Ost. stavební dělníci hlavní stav. výroby a prac.v ost. oborech	17	103	71,40	43,00	97,16	71,59
7136 Instalatéři, potrubáři, stavební zámečníci, klempíři	49	330	91,37	72,91	134,04	99,31
7137 Stavební a provozní elektrikáři	29	292	116,18	78,83	155,78	116,91
7141 Malíři a tapetáři	13	27	83,37	69,62	113,15	87,75
7142 Lakýrníci a pracovníci v příbuzných oborech	20	85	95,14	70,58	119,71	94,93
7212 Svářeči, řezači plamenem a páječi	31	593	95,02	75,00	122,75	96,76
7213 Výrobci a opraváři výrobků a dílů z plechů	13	89	73,78	54,00	112,14	77,81
7214 Montéři kovových konstrukcí	5	24	95,42	53,30	175,14	116,48
7221 Kováři, obsluha kovacích lisů, obsluha bucharů	24	727	119,13	71,15	187,40	122,82
7222 Nástrojaři, kovodeláři, kovodělníci, zámečníci	98	2 800	92,40	66,67	135,11	96,91
7223 Seřizovači a obsl. obráběcích strojů (kromě autom. a poloaut.)	53	4 232	128,24	77,68	164,57	124,06
7224 Brusiči, leštiči a ostříči nástrojů	27	257	88,37	65,84	156,18	98,89
7231 Mechanici a opraváři motorových vozidel	54	357	92,70	69,00	122,43	94,00
7234 Mechanici a opraváři kolejových vozidel	4	111	100,87	80,90	139,56	106,59
7235 Mechanici a opraváři obráběcích, zeměd. strojů a prům. zařízení	97	1 446	86,22	64,22	155,83	98,12

**Hodinové výdělky
podle podskupin zaměstnání KZAM-R**

kraj: Vysočina

Podskupiny zaměstnání KZAM-R	Výběrový soubor		Medián Kč/hod	Diferenciace		Průměr Kč/hod
	počet org. jednotek	počet zaměst.		1. decil Kč/hod	9. decil Kč/hod	
7239 Ostatní mechanici a opraváři strojů a zařízení bez elektro j.n.	32	607	135,09	70,25	163,45	122,76
7241 Elektromech., opraváři a seřizovači různých typů elektr. zařízení	105	1 784	80,10	50,65	143,56	91,26
7242 Mechanici, opraváři a seřizovači elektr. částí aut, letadel, lodí	13	56	97,81	77,40	120,46	98,76
7243 Mechanici, seřizovači, opraváři elektronických zařízení	16	362	140,03	98,08	179,94	139,42
7244 Telefonní a telegrafní mechanici, montéři a opraváři	5	19	104,73	83,06	119,29	102,89
7246 Montéři a opraváři silnoproudých elektrických vedení	9	165	115,86	99,84	141,79	118,27
7247 Montéři a opraváři slaboproudých elektrických vedení	3	18	137,72	95,15	152,93	132,61
7311 Výrobci, mechanici a opraváři přesných přístrojů a zařízení	6	71	103,70	76,81	182,76	117,08
7322 Dělníci při výrobě skla, skláři vč. brusičů a leštičů	5	763	92,66	46,67	125,35	91,15
7324 Malíři skla a keramiky a prac. v příb.obor. (vč.výrobců zrcadel)	4	120	64,80	32,60	79,69	60,33
7341 Tiskaři, sazeči (kromě obsluhy tiskárenských strojů)	5	35	87,31	58,28	127,08	89,64
7344 Fotografové a pracovníci v příbuzných oborech	3	14	96,15	55,88	116,11	88,83
7411 Zpracovatelé masa, ryb vč. uzenářů a konzervovačů masa a ryb	15	469	98,92	70,79	127,79	99,51
7412 Zpracovatelé pekárenských a cukrářských výrobků	13	232	58,74	48,75	80,09	63,04
7419 Ostatní zpracovatelé - výrobci potravinářských výrobků	11	23	74,84	56,76	113,64	78,25
7421 Impregnační a úpraváři dřeva	3	189	103,54	77,53	143,24	107,28
7422 Umělečtí truhláři, řezbáři, výrobci a opraváři výrobků ze dřeva	22	167	90,33	69,96	133,55	96,10
7423 Seřizovači a seřizovači-obsluhovači dřevoobráběcích strojů	3	26	120,45	91,28	140,73	116,74
7432 Přadláci, ruční tkalci, pletáři a jiní výrobci ručně vyráběných tkanin	3	68	65,33	60,51	98,00	71,43
7433 Dámští a pánští krejčí a kloboučníci včetně opraváři oděvů	5	694	64,72	52,35	76,84	64,17
7435 Modeláři a střihači textilu, kůží a podobných materiálů	9	142	71,55	55,55	82,10	71,00
7436 Švadleny, vyšivači a pracovníci v příbuzných oborech	15	727	64,35	40,72	83,40	63,33
7439 Ost. dělníci při výrobě textilu, oděvů a výrobků z kůží, kožešin	10	142	66,42	47,76	78,39	65,39
8122 Obsluha zařízení ve slévárenství (taviči, slévači)	4	347	90,17	72,37	114,24	92,83
8123 Obsluha zařízení na tepelné zpracování kovů	18	257	116,00	80,34	150,98	116,26
8131 Obsluha pecí na výrobu skla a keramiky	5	331	98,12	44,60	131,29	95,19
8139 Obsluha ostatních zařízení na výrobu skla a keramiky	4	45	80,84	72,71	98,33	83,36
8141 Obsluha pily a jiného zařízení na zpracování dřeva	10	436	116,40	72,99	150,68	114,06
8149 Obsluha ostatních zařízení na zpracování dřeva a v papírnách	3	469	109,63	78,52	139,51	109,81
8159 Obsluha ostatních zařízení při chemické výrobě jinde neuvedená	12	69	87,95	64,53	129,55	93,60
8161 Obsluha zařízení při výrobě a rozvodu elektřiny	5	129	177,28	78,45	202,96	151,50
8162 Obsluha parních turbín, ohřivačů a motorů	43	200	98,04	62,42	134,94	98,84
8163 Obsluha zařízení při úpravě, čištění a rozvodu vody	29	273	102,90	71,74	133,63	104,86
8171 Obsluha automatických nebo poloautomatic. montážních linek	13	1 986	131,19	114,61	143,28	128,92
8211 Obsluha automat. nebo poloaut. obráběcích strojů (kromě 722)	31	925	81,96	63,76	127,63	90,18
8212 Obsluha strojů na výrobu maltovin, vápna, cementu, prefabrikátů	3	29	109,17	72,13	133,10	103,61
8223 Obsluha strojů při konečné úpravě a nanášení ochr. povlaků	19	277	83,82	66,00	104,99	85,45
8232 Obsluha strojů na výrobu plastových výrobků (vč. laminování)	8	270	102,54	70,82	123,01	99,38
8240 Obsluha automat. nebo poloautomat. dřevoobráběcích strojů	3	132	104,08	76,57	131,66	104,02
8251 Obsluha tiskárenských strojů	3	45	87,58	60,94	173,29	102,89
8254 Obsluha kopírovacích strojů	4	16	68,45	51,77	101,44	71,14
8261 Obsluha strojů na úpravu vláken, dopřádání a navíjení příze	3	25	58,81	53,55	74,69	60,98

**Hodinové výdělky
podle podskupin zaměstnání KZAM-R**

kraj: Vysočina

Podskupiny zaměstnání KZAM-R	Výběrový soubor		Medián	Diferenciace		Průměr
	počet org. jednotek	počet zaměst.		1. decil	9. decil	
			Kč/hod	Kč/hod	Kč/hod	Kč/hod
8262 Obsluha tkacích a pletacích strojů	5	125	85,21	58,39	93,68	82,34
8263 Obsluha šicích a vyšívacích strojů	5	160	84,37	56,16	102,84	82,47
8264 Obsluha strojů na bělení, barvení, čištění, praní, žehlení textilu	7	112	75,76	61,92	94,72	76,63
8269 Obsluha ost.str. na výrobu textilních, kožešin.a kožen.výrobků	3	186	85,20	66,96	91,06	83,05
8272 Obsluha strojů na výrobu mlékárenských výrobků	4	161	77,26	56,90	106,64	81,14
8273 Obsluha strojů na mletí zrn a koření	8	41	104,90	70,82	128,94	104,29
8274 Obsluha strojů na zpracování mouky, výrobu pečiva, čokolády	4	230	68,38	47,00	98,95	71,48
8281 Montážní dělníci montující mechanická zařízení (stroje, vozidla)	16	2 039	86,11	62,20	123,06	89,94
8282 Montážní dělníci montující elektrická zařízení	8	74	95,67	68,56	150,51	105,84
8284 Montážní dělníci montující výrobky z kovů, pryže a plastů	5	396	75,44	59,56	92,39	76,43
8286 Montážní děl. montující výrobky z kartonu, textilu a pod. mater.	3	257	77,09	48,11	95,53	74,05
8290 Obsluha jiných stacionárních zařízení a ostatní montážní dělníci	21	899	84,42	59,46	127,27	89,07
8311 Strojvedoucí	7	214	149,87	138,84	161,45	149,62
8313 Dělníci zabezpečující sestavování vlaků (brzdaři, výhybkáři)	4	275	111,25	95,88	128,92	111,71
8321 Řidiči osobních a malých dodávkových automobilů, taxikáři	33	71	87,78	67,23	114,82	90,60
8323 Řidiči autobusů, trolejbusů a tramvají	10	596	84,54	69,74	107,33	86,72
8324 Řidiči nákladních automobilů a tahačů	131	1 457	90,45	65,41	128,06	93,73
8326 Řidiči speciálních vozidel	16	103	91,01	72,80	130,95	97,55
8331 Obsluha zemědělských a lesních strojů	51	671	77,08	62,30	104,41	81,04
8332 Obsluha zemních a příbuzných strojů	28	145	96,92	70,17	144,11	103,57
8333 Obsluha jeřábů, zdvihačích a podobných manipulačních zařízení	13	342	71,49	53,90	120,09	79,07
8334 Obsluha vysokozdvížných a ostatních motorových vozíků	51	424	85,06	64,04	128,69	91,24
9132 Pomocníci a uklízeči v kancelářích, hotelích, nemocnicích ap.	138	609	57,03	43,67	75,42	58,39
9141 Domovníci, správci domu	23	42	63,56	45,86	98,34	72,17
9152 Vrátní, hlídači, uváděči a šatnářky	73	284	57,44	44,70	78,50	61,62
9161 Sběrači odpadků, popeláři	6	68	76,62	57,13	117,86	81,05
9162 Metaři, čističi záchodků, žump, kanálů a podobných zařízení	3	12	107,21	59,08	113,68	92,68
9169 Ostatní pracovníci v příbuzných oborech jinde neuvedení	5	48	55,82	45,73	92,67	68,27
9211 Pomocní a nekvalifikovaní dělníci v zemědělství	26	235	61,32	44,00	93,64	65,84
9212 Pomocní a nekvalifikovaní dělníci v lesnictví	4	80	76,61	60,73	85,25	74,45
9313 Pomocní a nekvalifikovaní dělníci na stavbách budov	6	135	60,00	48,32	90,15	65,13
9321 Pomocní a nekvalifikovaní montážní a manipulační dělníci	55	1 373	76,58	51,00	100,04	76,04
9322 Ruční baliči a pytlavači	18	521	66,81	46,51	79,32	64,35
9323 Dělníci nádvorní skupiny (pomocní montéři)	13	44	70,05	48,34	99,69	72,92
9333 Vazači a nosiči břemen, přístavní dělníci (dokaři)	14	99	62,84	50,37	84,89	65,84
9339 Pomocní a nekvalif. pracovníci v dopravě, ve skladech, v telek.	77	763	76,38	52,75	109,58	78,98

4. čtvrtletí 2005

RSCP - podnikatelská sféra

PS-V6

Hodinové výdělky
podle kategorie zaměstnání

kraj: Vysočina

Kategorie zaměstnání	Struktura zaměstnanců	Medián	Diferenciace		Průměr
			1. decil	9. decil	
	%	Kč/hod	Kč/hod	Kč/hod	Kč/hod
D Manuální pracovníci	70,6	82,47	53,40	131,01	87,89
T Nemanuální pracovníci	29,4	115,50	72,15	215,65	137,60
Relace D/T (%)		71,4	74,0	60,8	63,9
C E L K E M - podnikatelská sféra	100	88,79	56,80	155,39	102,50

manuální pracovníci - zaměstnanci s převážně manuálním charakterem práce (hlavní třída KZAM-R 6-9 a vybraná zaměstnání hl. třídy 5)

nemanuální pracovníci - zaměstnanci s převážně nemanuálním charakterem práce (hlavní třída KZAM-R 1-4 a vybraná zaměstnání hl. třídy 5)

4. čtvrtletí 2005

RSCP - podnikatelská sféra

PS-V8

Hodinové výdělky
podle pohlaví

kraj: Vysočina

Pohlaví	Struktura zaměstnanců	Medián	Diferenciace		Průměr
			1. decil	9. decil	
	%	Kč/hod	Kč/hod	Kč/hod	Kč/hod
M Muž	65,1	96,67	64,26	167,91	112,43
Ž Žena	34,9	77,22	49,10	124,51	84,00
Relace Ž/M (%)		79,9	76,4	74,2	74,7
C E L K E M - podnikatelská sféra	100	88,79	56,80	155,39	102,50

**Hrubá měsíční mzda a její složky, diference, placená doba
v podnikatelské sféře**

kraj: Vysočina

Medián hrubé měsíční mzdy 16 592 Kč/měs

Diference

1. decil - 10 % hodinových výdělků menších než	10 703 Kč/měs
1. kvartil - 25 % hodinových výdělků menších než	13 141 Kč/měs
Medián - 50 % hodinových výdělků menších než	16 592 Kč/měs
3. kvartil - 25 % hodinových výdělků větších než	21 202 Kč/měs
9. decil - 10 % hodinových výdělků větších než	27 404 Kč/měs

Průměr hrubé měsíční mzdy 18 663 Kč/měs

Vybrané složky hrubé měsíční mzdy

prémie a odměny	19,5 %
příplatky za přesčas	0,9 %
příplatky ostatní	5,0 %
náhrady	9,9 %
odměny za pohotovost	0,2 %

Průměrná placená doba 172,3 hod/měs

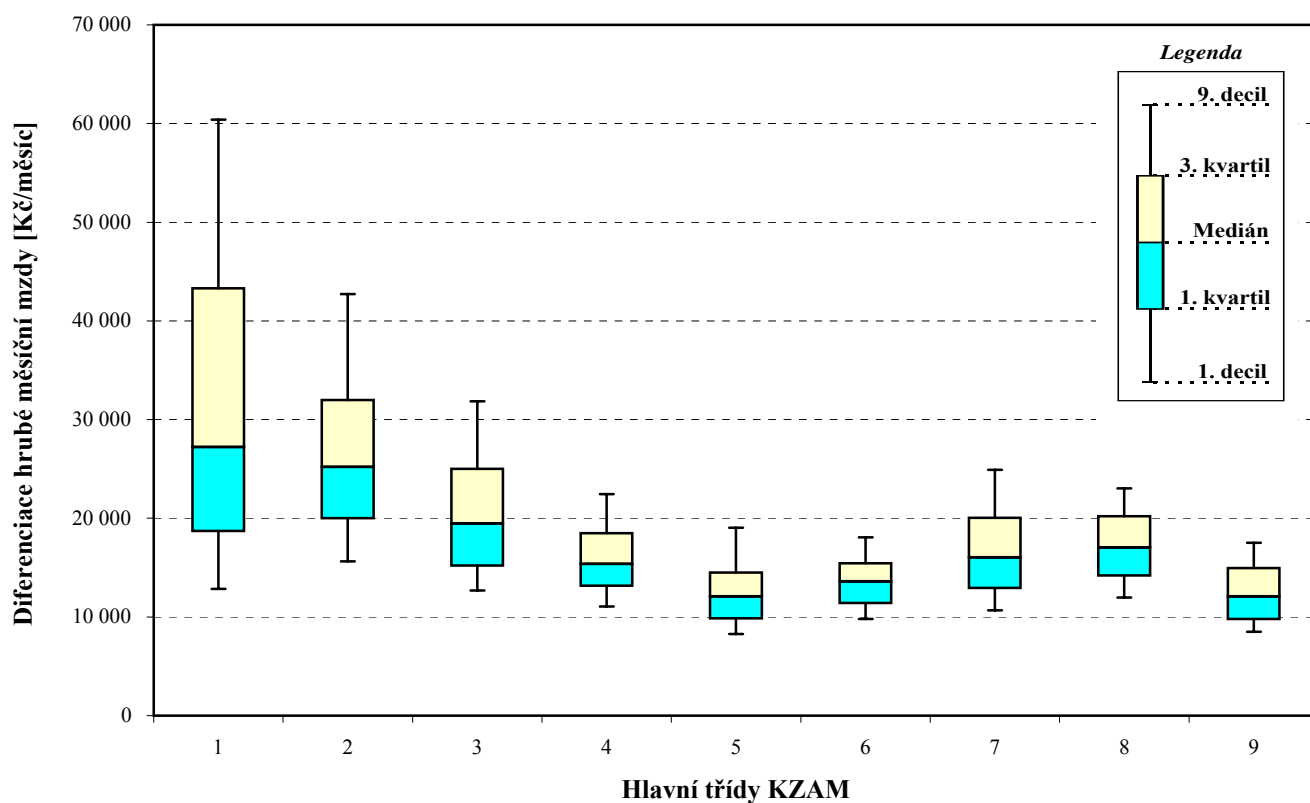
Hrubá měsíční mzda a její složky, diference, placená doba
podle hlavních tříd zaměstnání KZAM-R

kraj: Vysočina

Hlavní třída zaměstnání KZAM - R	Struktura zaměstnanců	Medián
	%	Kč/měs

1 Zákonodárci, vedoucí a řídící pracovníci	6,0	27 213
2 Vědečtí a odborní duševní pracovníci	3,2	25 191
3 Techničtí (zdrav., pedagog.) pracovníci	18,2	19 474
4 Nižší administrativní pracovníci	5,0	15 383
5 Provozní pracovníci ve službách a obchodu	5,4	12 069
6 Dělníci v zemědělství, lesnictví a rybářství	3,9	13 575
7 Řemeslníci, výrobci a zpracovatelé	30,6	16 023
8 Obsluha strojů a zařízení	22,0	17 034
9 Pomocní a nekvalifikovaní pracovníci	5,8	12 078

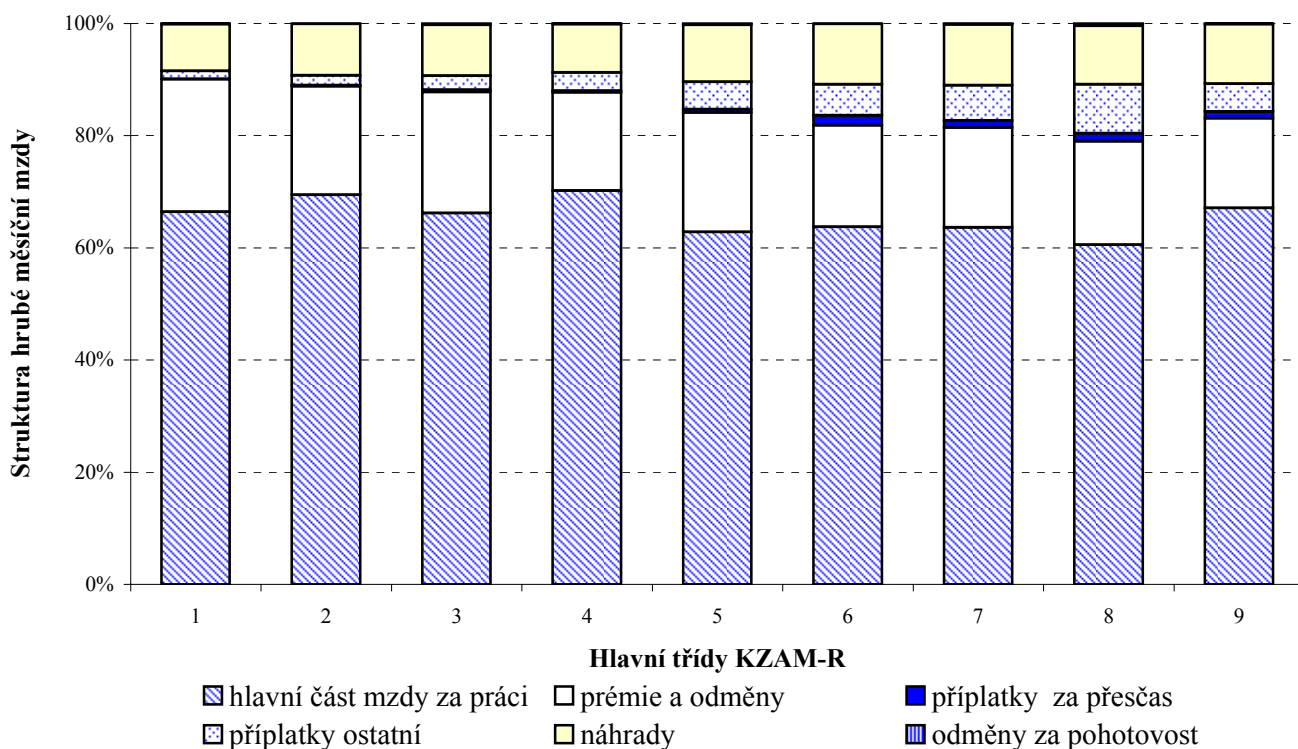
C E L K E M - podnikatelská sféra	100	16 592
--	------------	---------------



Hrubá měsíční mzda a její složky, diference, placená doba podle hlavních tříd zaměstnání KZAM-R

kraj: Vysočina

Diference				Průměr	Vybrané složky hrubé měsíční mzdy					Placená doba
1. decil	1. kvartil	3. kvartil	9. decil		prémie a odměny	příplatky za přesčas	příplatky ostatní	náhrady	odměny za pohotovost	
Kč/měs	Kč/měs	Kč/měs	Kč/měs	Kč/měs	%	%	%	%	%	hod/měs
12 853	18 693	43 293	60 410	35 827	23,6	0,1	1,4	8,3	0,1	168,8
15 630	19 974	31 972	42 710	27 880	19,3	0,2	1,8	9,2	0,1	167,9
12 681	15 185	25 000	31 848	21 141	21,6	0,4	2,5	9,1	0,2	169,6
11 046	13 147	18 500	22 445	16 436	17,5	0,3	3,2	8,7	0,1	168,9
8 256	9 814	14 490	19 047	12 803	21,3	0,6	4,9	10,2	0,2	172,1
9 781	11 385	15 454	18 082	13 689	18,1	1,8	5,5	10,8	0,0	178,8
10 658	12 903	20 053	24 900	16 984	17,8	1,2	6,3	10,8	0,2	172,9
11 982	14 180	20 218	23 046	17 387	18,5	1,4	8,8	10,4	0,4	175,0
8 489	9 771	14 941	17 518	12 567	16,0	1,3	5,0	10,6	0,1	171,7
10 703	13 141	21 202	27 404	18 663	19,5	0,9	5,0	9,9	0,2	172,3



**Hrubá měsíční mzda a její složky, diference, placená doba
podle podskupin zaměstnání KZAM-R**

kraj: Vysočina

Podskupiny zaměstnání KZAM-R	Počet zaměstnanců přepočtený podle placených měsíců	Medián
		Kč/měs
1210 Ředitelé a prezidenti velkých organizací, podniků	117	69 637
1221 Vedoucí pracovníci v zemědělství, lesnictví, rybářství a myslivosti	185	20 607
1222 Vedoucí pracovníci v průmyslu (ve výrobě)	509	41 270
1223 Vedoucí pracovníci ve stavebnictví a zeměměřičtví	57	36 511
1224 Vedoucí pracovníci ve velkoobchodě a v maloobchodě	186	16 698
1226 Vedoucí pracovníci v dopravě, skladování, telekomunik. a na poštovních úřadech	164	24 331
1227 Vedoucí pracovníci v organizacích zaměřených na poskytování obchodních služeb	95	39 137
1228 Vedoucí pracovníci v pečovatelských, úklidových a podobných službách	12	25 223
1229 Vedoucí pracovníci dílčích celků jinde neuvedení (kulturních,zdravotn.,školských)	47	25 493
1231 Vedoucí pracovníci finančních a hospodářských (správních) útvarů	199	35 305
1232 Vedoucí pracovníci personálních útvarů a útvarů průmyslových vztahů	42	41 323
1233 Vedoucí pracovníci obytných útvarů (včetně průzkumu trhu)	130	44 988
1234 Vedoucí pracovníci reklamních útvarů a útvarů pro styk s veřejností	13	34 693
1235 Vedoucí pracovníci zásobovacích útvarů	60	34 450
1236 Vedoucí pracovníci výpočetních útvarů	29	40 974
1237 Vedoucí pracovníci výzkumných a vývojových útvarů	56	40 397
1239 Vedoucí pracovníci ostatních útvarů jinde neuvedení	133	31 326
1311 Vedoucí, ředitelé v zemědělství,lesnictví,rybářství a myslivosti	37	24 927
1312 Vedoucí, ředitelé v průmyslu (ve výrobě)	93	39 613
1313 Vedoucí, ředitelé ve stavebnictví a zeměměřičtví	29	36 741
1314 Vedoucí, ředitelé ve velkoobchodu a maloobchodu	371	11 776
1315 Vedoucí, ředitelé v restauracích a hotelích	20	18 967
1316 Vedoucí, ředitelé v dopravě, skladování, telekomunikacích a na poštovních úřadech	28	25 179
2114 Geologové, geofyzici, geodeti, hydrologové apod.	19	30 139
2119 Ostatní vědci a odborníci v příbuzných oborech jinde neuvedení	25	23 372
2131 Projektanti a analytici výpočetních systémů	22	22 969
2132 Programátoři	246	26 294
2139 Ostatní odborníci zabývající se výpočetní technikou jinde neuvedení	117	29 464
2142 Projektanti staveb a areálů, stavební inženýři	69	22 591
2143 Projektanti elektrotechnických zařízení, elektroinženýři	184	39 595
2144 Projektanti elektronických systémů a telekomunikačních sítí, inženýři - elektronici	38	22 360
2145 Projektanti a konstruktéři strojních zařízení, strojní inženýři	405	21 849
2146 Chemičtí inženýři, technologové	23	20 463
2147 Důlní a hutní inženýři, technologové, metalurgové	12	28 924
2149 Ostatní architekti, projektanti, konstruktéři a techničtí inženýři (tvůrčí pracovníci)	73	30 693
2211 Bakteriologové, biologové, ekologové, zoologové a odborníci v příbuzných oborech	21	22 216
2213 Agronomové, šlechtitelé a odborníci v příbuzných oborech	38	22 149
2411 Odborní pracovníci na úseku účetnictví, financí, daní, apod., hlavní účetní	185	24 761
2412 Odborní pracovníci na úseku zaměstnaneckých, personálních věcí	26	22 062
2413 Odborní pracovníci v bankovníctví a pojišťovnictví	239	24 835
2419 Ostatní odborní pracovníci v oblasti podnikání	71	32 484
2421 Právníci, právní poradci (mimo advokacie a soudnictví)	18	30 004

**Hrubá měsíční mzda a její složky, diference, placená doba
podle podskupin zaměstnání KZAM-R**

kraj: Vysočina

Diference				Průměr	Vybrané složky hrubé měsíční mzdy					Placená doba
1. decil	1. kvartil	3. kvartil	9. decil		prémie a odměny	příplatky za přesčas	příplatky ostatní	náhrady	odměny za pohotovost	
Kč/měs	Kč/měs	Kč/měs	Kč/měs	Kč/měs	%	%	%	%	%	hod/měs
28 970	39 834	135 213	212 755	109 306	37,9	0,0	1,0	7,6	0,0	168,8
12 850	15 805	25 954	36 107	22 916	20,2	0,9	1,1	8,9	0,3	173,9
23 733	30 621	56 092	83 770	50 138	26,1	0,4	0,8	9,5	0,2	168,1
23 086	27 715	43 920	50 576	38 331	22,8	0,0	5,5	7,9	0,0	169,2
11 306	13 411	25 743	38 403	22 619	16,2	0,0	3,0	9,1	0,1	172,1
17 825	20 192	29 978	36 119	26 772	25,9	0,0	6,1	9,6	1,0	161,2
26 166	30 234	49 139	65 895	43 454	25,1	0,0	1,3	9,7	0,0	164,3
19 741	20 911	39 125	44 253	30 424	34,4	0,1	0,3	6,8	0,9	170,7
18 245	21 805	30 632	40 152	27 487	18,8	0,2	2,8	8,9	0,2	167,2
18 534	24 496	56 599	89 722	46 702	27,4	0,0	0,9	8,7	0,0	166,5
21 028	28 203	73 462	105 320	53 158	21,9	0,0	0,7	8,8	0,0	167,6
21 127	31 420	68 572	112 641	57 993	26,5	0,1	0,8	8,8	0,1	168,1
19 342	25 566	48 565	73 550	41 034	25,8	0,1	0,8	7,6	0,0	164,4
19 210	25 256	47 992	63 427	39 783	21,4	0,0	1,2	9,0	0,0	165,3
27 342	32 266	52 916	73 757	60 627	30,9	0,0	0,2	9,8	0,0	165,0
22 826	30 755	50 164	74 601	44 534	24,5	0,0	0,2	9,0	0,0	164,0
14 625	20 977	50 132	74 334	40 273	21,8	0,1	4,3	8,5	0,0	166,4
19 599	22 627	34 893	39 475	29 626	23,6	0,1	0,0	9,0	0,0	172,2
20 314	26 177	50 214	63 044	40 854	22,4	0,1	2,2	7,8	0,0	167,1
20 034	29 886	42 173	47 971	36 627	16,9	0,0	16,1	7,0	0,0	168,9
8 222	9 818	16 474	30 913	16 687	11,2	0,1	5,4	9,6	1,0	168,8
10 138	12 238	22 988	31 902	19 756	21,4	0,0	1,4	9,0	0,0	170,8
14 635	19 361	29 856	34 126	25 410	24,3	0,4	8,4	7,9	0,2	166,8
20 321	23 094	34 709	38 645	29 856	27,8	0,1	0,0	9,9	0,0	162,6
16 958	18 736	27 359	36 986	25 682	15,6	0,0	0,1	9,1	0,0	163,8
14 201	18 229	35 271	46 800	28 170	21,2	0,0	0,4	10,1	0,0	168,1
16 126	19 941	35 165	47 800	29 641	19,0	0,6	1,1	8,8	0,2	168,4
20 725	25 576	34 363	39 251	30 308	18,2	0,2	1,7	9,2	0,3	167,2
15 254	19 679	28 675	39 377	24 788	21,5	0,0	4,8	10,1	0,6	167,7
22 653	29 977	49 336	62 848	40 460	16,2	0,4	4,1	9,6	0,1	163,8
14 595	18 703	24 695	27 082	23 044	16,0	0,2	2,2	9,9	0,7	171,9
14 098	17 733	27 126	33 279	23 228	17,9	0,3	2,2	9,3	0,0	165,9
16 691	17 836	22 807	38 183	22 307	21,1	0,2	0,5	8,8	0,0	162,6
18 298	21 695	33 983	41 599	28 879	20,8	0,0	2,0	13,3	0,0	163,5
18 512	25 279	37 505	41 490	33 593	13,9	0,1	0,3	9,3	0,0	166,0
15 426	19 708	23 833	29 805	23 169	25,2	0,0	0,4	9,7	0,3	168,1
15 986	19 175	24 049	26 539	21 668	18,6	0,5	0,7	8,4	0,1	174,6
18 114	20 690	29 213	36 329	27 497	21,6	0,2	2,9	9,2	0,1	165,7
15 147	17 499	25 495	34 570	23 155	20,7	0,3	0,9	9,6	0,2	168,4
20 369	22 589	29 606	34 705	27 164	23,1	0,0	0,1	9,8	0,0	163,7
15 633	24 482	45 017	65 778	38 675	22,1	0,1	2,0	8,8	0,2	168,1
22 618	28 862	40 762	46 810	34 118	24,1	0,0	0,1	9,5	0,0	163,7

**Hrubá měsíční mzda a její složky, diferenciacce, placená doba
podle podskupin zaměstnání KZAM-R**

kraj: Vysočina

Podskupiny zaměstnání KZAM-R	Počet zaměstnanců přepočtený podle placených měsíců	Medián
		Kč/měs
2441 Ekonomové - vědečtí pracovníci, specialisté, experti	92	26 328
2447 Tlumočníci a překladatelé	15	17 084
2470 Odborní administrativní pracovníci jinde neuvedení	62	19 810
3112 Stavební technici	325	23 233
3113 Elektrotechnici	453	27 969
3114 Elektronici a technici v radiokomunikacích a telekomunikacích	168	24 937
3115 Strojírenští technici	1 980	21 818
3116 Chemičtí technici	69	23 458
3118 Technici v kartografii, kresliči a zeměměřiči	207	24 375
3119 Ostatní techničtí pracovníci jinde neuvedení	1 276	22 910
3121 Poradci ve výpočetní technice	74	32 622
3122 Operátoři a obsluha výpočetní techniky	97	22 713
3123 Operátoři průmyslových robotů, nc strojů	37	22 081
3151 Kolaudační technici a technici protipožární ochrany	26	32 246
3152 Bezpečnostní technici a technici pro kontrolu zdravotní nezávadnosti a jakosti	334	23 161
3160 Technici železničního provozu	355	22 733
3211 Technici a laboranti v oblasti biologie a v příbuzných oborech	18	15 493
3212 Technici v agronomii, v lesnictví a v zemědělství	403	19 550
3415 Obchodní cestující, profesionální poradci v obchodě, obchodní zástupci	253	25 785
3416 Nákupčí	369	18 416
3419 Ostatní pracovníci - obchodní zprostředkovatelé jinde neuvedení	11	28 819
3421 Obchodní agenti	241	18 825
3422 Odbytoví a přepravní agenti	380	18 051
3429 Ostatní obchodní agenti a makléři jinde neuvedení	15	26 864
3431 Odborné sekretářky, sekretáři	99	17 323
3433 Pracovníci v oblasti účetnictví, fakturace, rozpočetnictví, kalkulace	987	16 476
3434 Pracovníci v oblasti statistiky a matematiky	47	16 543
3435 Pracovníci v oblasti práce a mezd (kromě účetních)	114	14 653
3436 Referenti osobních oddělení	83	18 281
3439 Ostatní odborní administrativní pracovníci jinde neuvedení	372	19 163
3471 Aranžéři, průmysloví a komerční návrháři, bytové architekti	17	17 742
4112 Kancelářští a manipulační pracovníci a obsluha zařízení na zpracování textu	13	12 484
4113 Pracovníci přípravy dat výpočetní techniky	16	9 317
4115 Sekretářky, sekretáři	225	15 394
4121 Nižší účetní	178	14 951
4131 Úředníci ve skladech	514	15 274
4132 Úředníci ve výrobě (např. výrobní plánovači)	280	18 589
4133 Úředníci v dopravě a v přepravě (dispečeri, kontrolori apod.)	126	19 761
4141 Řadoví knihovníci, archiváři, evidenční pracovníci	16	12 088
4190 Ostatní nižší úředníci jinde neuvedení	48	13 236
4211 Pokladníci (v bankách, pojišťovnách, spořitelnách, na poště)	105	16 833
4212 Úředníci na přepážkách a směnárnicích	191	16 670

**Hrubá měsíční mzda a její složky, diference, placená doba
podle podskupin zaměstnání KZAM-R**

kraj: Vysočina

Diference				Průměr	Vybrané složky hrubé měsíční mzdy					Placená doba
1. decil	1. kvartil	3. kvartil	9. decil		prémie a odměny	příplatky za přesčas	příplatky ostatní	náhrady	odměny za pohotovost	
Kč/měs	Kč/měs	Kč/měs	Kč/měs	Kč/měs	%	%	%	%	%	hod/měs
16 962	21 033	34 569	45 301	28 677	17,6	0,1	1,1	9,8	0,2	167,7
11 048	12 304	20 955	29 080	17 789	17,5	0,2	1,8	10,5	0,0	166,7
15 326	16 603	25 401	28 846	21 534	12,9	0,3	1,5	10,6	0,0	171,8
15 527	18 925	27 583	36 097	24 547	20,7	0,2	7,5	8,5	0,1	169,5
17 645	20 790	34 827	38 842	28 174	15,0	0,7	8,5	9,6	1,8	167,6
16 181	20 507	28 877	34 844	25 403	17,8	2,9	4,2	9,1	0,2	179,5
14 031	17 312	27 727	33 401	23 041	19,0	0,8	3,0	9,9	0,3	167,0
12 389	15 162	26 568	35 120	22 507	15,6	0,4	3,8	10,9	0,7	165,5
14 208	18 925	30 518	34 855	25 043	17,9	0,5	1,8	10,3	0,1	167,3
14 009	17 536	30 088	36 109	24 477	21,3	0,9	4,4	9,5	0,2	168,8
18 216	22 697	40 608	59 782	34 304	35,7	0,0	0,5	7,9	0,0	170,8
16 910	19 627	25 162	28 903	23 042	21,9	0,5	3,0	10,0	0,1	167,4
18 124	20 055	23 500	25 937	21 817	22,8	1,3	3,2	12,8	0,0	169,0
16 703	26 897	34 266	36 291	29 684	9,9	0,3	13,3	10,7	2,0	156,9
15 397	18 082	26 235	29 141	22 693	20,2	0,6	7,1	10,1	0,4	164,6
20 303	21 693	23 878	24 911	22 602	11,0	1,6	12,2	10,7	1,5	175,7
12 713	13 859	21 537	30 359	18 098	15,2	1,1	4,7	12,1	0,5	182,2
14 146	16 288	22 758	27 557	20 436	25,3	0,1	1,2	9,1	0,4	172,3
14 675	19 776	32 957	38 907	27 376	30,2	0,1	1,6	8,5	0,0	170,6
12 798	14 799	25 096	32 374	21 121	20,3	0,5	1,1	9,6	0,0	167,6
20 208	21 200	39 042	39 214	29 774	17,1	0,0	0,0	9,6	0,0	171,7
13 063	15 359	22 871	28 815	20 488	17,5	0,3	1,9	9,4	0,1	166,9
11 882	14 354	24 088	30 549	20 550	24,4	0,2	1,4	9,1	0,1	167,3
15 687	18 435	36 741	48 045	29 144	42,4	0,0	0,3	9,4	0,0	171,5
12 925	14 593	21 170	27 425	19 753	20,7	0,1	3,2	9,1	0,0	166,0
11 668	13 688	20 108	24 625	17 696	18,2	0,2	1,6	9,4	0,1	167,8
11 791	14 265	20 441	26 202	17 743	19,9	0,0	0,2	9,7	0,0	163,0
10 641	12 413	19 264	25 317	16 561	19,1	0,2	0,7	10,5	0,1	164,9
13 914	15 352	22 292	26 421	19 340	18,9	0,3	2,5	9,8	0,0	165,3
12 666	15 655	24 082	29 053	20 222	20,0	0,4	3,0	10,2	0,1	167,1
11 787	14 566	18 899	25 410	17 518	24,7	0,4	1,1	8,7	0,0	167,3
9 579	10 660	14 385	21 605	13 308	19,2	0,1	1,6	10,7	0,3	164,6
8 167	8 654	13 631	17 076	11 110	13,1	0,1	1,1	10,1	0,0	169,0
10 933	12 702	18 133	21 543	16 064	17,3	0,4	1,8	8,5	0,1	169,6
10 183	11 554	17 875	21 816	15 616	17,1	0,5	1,4	9,1	0,0	168,5
11 260	13 049	18 065	21 910	16 357	16,5	0,8	3,5	9,9	0,2	170,8
11 830	13 619	25 047	28 866	19 780	21,6	0,8	3,3	10,3	0,0	168,0
14 534	16 465	23 305	27 283	20 490	32,0	0,4	4,3	9,0	0,1	171,3
9 671	10 827	13 318	19 589	13 140	16,5	0,0	0,3	10,6	0,0	164,8
11 395	12 176	17 036	20 549	14 880	10,5	0,0	1,7	10,2	0,0	167,8
12 002	13 995	19 005	21 035	16 450	17,4	0,2	3,5	9,5	0,0	163,8
14 195	15 433	18 236	21 558	17 808	20,4	0,1	9,4	9,1	0,0	161,2

**Hrubá měsíční mzda a její složky, diference, placená doba
podle podskupin zaměstnání KZAM-R**

kraj: Vysočina

Podskupiny zaměstnání KZAM-R	Počet zaměstnanců přepočtený podle placených měsíců	Medián
		Kč/měs
4213 Pokladníci v obchodě, společném stravování apod.	183	10 056
4214 Prodavači vstupenek, jízdenek apod.	67	16 949
4222 Recepční	10	12 792
5121 Pracovníci dohlížející nad obsluhujícím personálem, hospodyně	17	14 737
5122 Kuchaři	269	10 476
5149 Ostatní pracovníci zajišťující osobní služby jinde neuvedení	15	12 608
5161 Hasiči, požárníci	63	27 257
5169 Ostatní pracovníci ochrany a ostrahy jinde neuvedení	423	11 941
5211 Prodavači v obchodech	1 112	9 930
6111 Pěstitelé polních plodin	167	10 905
6113 Zahradníci a pěstitelé zahradních plodin a sazenic	32	13 234
6121 Chovatelé hospodářských zvířat (kromě drůbeže a včel)	665	14 371
6122 Chovatelé drůbeže	47	11 388
6129 Ostatní chovatelé, ošetřovatelé zvířat jinde neuvedení (v rezervacích, stájích apod.)	27	15 424
6141 Dělníci pro pěstění a ošetřování lesa	94	10 086
6142 Dělníci pro těžbu dřeva (kromě obsluhy pojízdných zařízení)	50	13 758
7121 Zedníci pracující s tradičními materiály (bambus, hlína atd.)	21	14 843
7122 Zedníci, kameníci, omítkáři	628	14 940
7123 Betonáři, dělníci specializovaní na pokládání betonových povrchů	20	15 938
7124 Tesaři a truhláři	198	15 028
7125 Stavební montážníci	18	13 391
7129 Ostatní stavební dělníci hlavní stavební výroby a pracovníci v ostatních oborech	55	14 750
7136 Instalatéři, potrubáři, stavební zámečníci, klempíři	254	16 406
7137 Stavební a provozní elektrikáři	204	19 178
7141 Malíři a tapetáři	20	14 407
7142 Lakýrníci a pracovníci v příbuzných oborech	69	17 278
7212 Svářeči, řezači plamenem a páječi	458	17 542
7213 Výrobci a opraváři výrobků a dílů z plechů	59	15 448
7214 Montéři kovových konstrukcí	23	20 642
7221 Kováři, obsluha kováčích lisů, obsluha bucharů	577	21 333
7222 Nástrojaři, kovomodeláři, kovodělníci, zámečníci	2 291	16 403
7223 Seřizovači a obsluha obráběcích strojů (kromě automatických a poloautomatických)	3 599	21 504
7224 Brusiči, leštiči a ostříči nástrojů	220	16 290
7231 Mechanici a opraváři motorových vozidel	309	16 668
7235 Mechanici a opraváři obráběcích, zemědělských strojů a průmyslového zařízení	1 213	15 625
7239 Ostatní mechanici a opraváři strojů a zařízení bez elektro jinde neuvedení	551	22 702
7241 Elektromechanici, opraváři a seřizovači různých typů elektrických zařízení	1 532	15 074
7242 Mechanici, opraváři a seřizovači elektrických částí aut, letadel, lodí	50	16 911
7243 Mechanici, seřizovači, opraváři elektronických zařízení	215	23 700
7244 Telefonní a telegrafní mechanici, montéři a opraváři	18	16 295
7246 Montéři a opraváři silnoproudých elektrických vedení	154	18 720
7247 Montéři a opraváři slaboproudých elektrických vedení	17	24 252

**Hrubá měsíční mzda a její složky, diference, placená doba
podle podskupin zaměstnání KZAM-R**

kraj: Vysočina

Diference				Průměr	Vybrané složky hrubé měsíční mzdy					Placená doba
1. decil	1. kvartil	3. kvartil	9. decil		prémie a odměny	příplatky za přesčas	příplatky ostatní	náhrady	odměny za pohotovost	
Kč/měs	Kč/měs	Kč/měs	Kč/měs	Kč/měs	%	%	%	%	%	hod/měs
8 498	9 152	11 934	15 324	11 053	5,4	0,2	8,1	10,0	1,1	171,3
14 867	15 799	18 348	19 542	16 877	10,3	1,1	10,3	12,0	0,7	177,3
9 556	12 370	16 230	18 786	13 969	22,3	0,5	5,7	9,4	0,0	167,4
11 561	12 384	18 956	19 461	15 464	15,0	0,5	0,7	12,3	0,0	170,1
8 238	9 037	12 583	15 084	11 159	18,0	0,3	2,3	9,6	0,0	168,5
8 225	8 447	15 654	16 356	12 712	21,3	0,9	2,1	9,8	0,2	178,4
17 879	23 284	28 958	30 368	26 014	12,4	0,9	18,2	8,5	1,3	164,5
9 812	10 690	13 683	15 766	12 367	12,2	2,0	9,1	8,9	0,2	177,3
7 847	8 665	11 811	14 639	10 788	10,3	0,3	7,9	9,1	0,7	169,9
8 630	9 416	12 800	14 353	11 314	16,3	1,6	3,8	12,0	0,0	180,8
10 644	11 503	17 221	20 919	14 485	12,4	1,2	5,2	12,5	0,0	178,3
11 287	13 078	16 490	18 269	14 734	21,0	2,0	8,3	9,5	0,1	183,4
9 972	10 716	12 716	15 225	11 963	24,7	1,0	11,1	12,2	0,0	175,4
13 060	13 767	16 651	17 303	15 086	9,8	2,6	10,0	9,6	0,0	187,3
8 167	9 044	10 869	12 038	10 129	4,8	0,2	1,8	17,6	0,0	167,7
10 371	12 804	14 374	16 159	13 415	11,0	0,2	2,7	17,4	0,0	168,6
12 141	12 924	16 478	18 018	14 986	27,4	1,9	0,5	11,9	0,0	182,5
11 663	13 335	16 745	18 682	15 175	20,4	1,1	2,1	12,3	0,0	180,0
13 007	14 412	17 885	20 063	16 138	21,7	0,7	2,4	11,1	0,0	185,9
11 341	13 216	16 734	18 626	15 080	19,6	1,0	1,9	11,7	0,0	180,7
11 057	11 600	15 032	17 112	13 802	19,5	1,3	0,8	11,8	0,2	176,9
12 002	12 843	16 848	20 339	15 380	19,7	1,2	2,8	10,8	0,1	177,2
12 688	14 283	19 307	22 509	16 991	19,8	1,0	2,1	11,3	1,7	174,6
14 603	16 529	22 473	28 795	20 241	20,7	3,2	5,7	10,5	0,1	183,9
12 023	13 023	15 559	20 263	15 197	18,2	1,1	3,1	12,4	0,0	174,8
13 468	14 470	19 713	21 318	17 214	11,5	1,4	10,4	11,4	0,0	171,8
13 954	15 390	20 008	23 623	18 108	12,0	1,8	8,3	11,4	0,0	173,9
11 515	13 019	18 456	23 467	16 412	11,8	1,2	5,0	10,0	0,0	176,6
11 191	12 740	34 391	37 791	22 382	9,8	4,6	5,3	10,4	0,0	188,4
12 688	15 287	25 572	31 848	21 349	17,9	0,9	22,6	11,3	0,0	165,8
11 897	14 062	19 906	24 112	17 406	16,7	1,7	6,7	11,3	0,4	172,4
13 925	17 231	25 357	28 094	21 306	19,4	1,2	12,7	10,3	0,0	165,6
11 454	13 394	20 793	28 270	17 851	20,7	1,2	6,9	11,7	0,1	170,4
13 282	14 615	19 194	21 849	17 185	19,4	1,4	3,3	9,8	0,5	173,8
11 605	12 994	21 590	28 515	17 971	19,0	1,9	6,1	11,1	0,4	176,6
12 133	15 152	25 560	29 725	21 516	19,1	1,2	12,7	9,8	0,4	166,8
9 590	10 963	21 536	27 171	16 836	12,3	1,2	7,5	9,5	0,9	172,1
14 152	15 510	19 976	21 476	17 550	15,2	1,0	4,7	8,7	0,0	174,4
17 945	20 265	29 874	32 998	24 778	19,3	3,0	11,4	9,3	0,5	178,5
13 323	14 840	18 423	20 136	16 560	14,9	1,8	1,4	11,4	1,3	180,8
15 659	17 262	21 171	24 238	19 454	15,6	0,6	4,7	11,3	3,1	170,2
20 809	22 570	24 519	26 245	23 285	29,0	0,1	2,1	12,5	0,0	164,9

**Hrubá měsíční mzda a její složky, diference, placená doba
podle podskupin zaměstnání KZAM-R**

kraj: Vysočina

Podskupiny zaměstnání KZAM-R	Počet zaměstnanců přepočtený podle placených měsíců	Medián
		Kč/měs
7311 Výrobci, mechanici a opraváři přesných přístrojů a zařízení	63	19 715
7322 Dělníci při výrobě skla, skláři vč. brusičů a leštičů	564	16 373
7324 Malíři skla a keramiky a pracovníci v příbuzných oborech (vč. výrobců zrcadel)	60	10 494
7341 Tiskaři, sazeči (kromě obsluhy tiskárenských strojů)	28	14 341
7411 Zpracovatelé masa, ryb vč. uzenářů a konzervovačů masa a ryb	394	17 110
7412 Zpracovatelé pekárenských a cukrářských výrobků	152	11 007
7419 Ostatní zpracovatelé - výrobci potravinářských výrobků jinde neuvedení	14	12 416
7421 Impregnační a úpraváři dřeva	162	16 212
7422 Umělečtí truhláři, řezbáři, výrobci a opraváři výrobků ze dřeva vč. opravářů	137	15 834
7423 Seřizovači a seřizovači-obsluhovači dřevoobráběcích strojů	22	18 532
7432 Přádlači, ruční tkalci, pletáři a jiní výrobci ručně vyráběných tkanin	61	11 825
7433 Dámští a pánští krejčí a kloboučníci včetně opravářů oděvů	549	12 934
7435 Modeláři a střihači textilu, kůží a podobných materiálů	122	13 049
7436 Švadleny, vyšivači a pracovníci v příbuzných oborech	530	11 044
7439 Ostatní dělníci při výrobě textilu, oděvů a výrobků z kůží, kožešin	118	11 438
8122 Obsluha zařízení ve slévárství (taviči, slévači)	269	15 166
8123 Obsluha zařízení na tepelné zpracování kovů	188	19 343
8131 Obsluha pecí na výrobu skla a keramiky	246	16 834
8139 Obsluha ostatních zařízení na výrobu skla a keramiky	41	14 503
8141 Obsluha pily a jiného zařízení na zpracování dřeva	377	23 565
8149 Obsluha ostatních zařízení na zpracování dřeva a v papírnách jinde neuvedená	398	17 661
8159 Obsluha ostatních zařízení při chemické výrobě jinde neuvedená	56	14 823
8161 Obsluha zařízení při výrobě a rozvodu elektřiny	120	28 159
8162 Obsluha parních turbín, ohřivačů a motorů	125	16 985
8163 Obsluha zařízení při úpravě, čištění a rozvodu vody	181	17 129
8171 Obsluha automatických nebo poloautomatických montážních linek	1 673	21 570
8211 Obsluha automatických nebo poloautomatických obráběcích strojů (kromě 722)	761	14 947
8212 Obsluha strojů na výrobu maltovin, vápna, cementu, prefabrikátů	21	19 877
8223 Obsluha strojů při konečné úpravě a nanášení ochranných povlaků	212	14 633
8232 Obsluha strojů na výrobu plastových výrobků (vč. laminování)	207	17 537
8240 Obsluha automatických nebo poloautomatických dřevoobráběcích strojů	113	18 669
8251 Obsluha tiskárenských strojů	40	16 123
8254 Obsluha kopírovacích strojů	14	10 046
8261 Obsluha strojů na úpravu vláken, dopřádání a navíjení příze	22	10 853
8262 Obsluha tkacích a pletacích strojů	83	14 830
8263 Obsluha šicích a vyšívacích strojů	125	15 768
8264 Obsluha strojů na bělení, barvení, čištění, praní, žehlení textilu	98	13 094
8269 Obsluha ostatních strojů na výrobu textilních, kožešinových a kožených výrobků	150	15 290
8272 Obsluha strojů na výrobu mlékárenských výrobků	135	14 204
8273 Obsluha strojů na mletí zrn a koření	36	15 500
8274 Obsluha strojů na zpracování mouky, výrobu pečiva, čokolády a cukrovinek	121	14 160
8281 Montážní dělníci montující mechanická zařízení (stroje, vozidla)	1 494	17 249

**Hrubá měsíční mzda a její složky, diferenciaci, placená doba
podle podskupin zaměstnání KZAM-R**

kraj: Vysočina

Diferenciace				Průměr	Vybrané složky hrubé měsíční mzdy					Placená doba
					1. decil	1. kvartil	3. kvartil	9. decil	prémie a odměny	
Kč/měs	Kč/měs	Kč/měs	Kč/měs	Kč/měs	%	%	%	%	%	hod/měs
14 772	17 084	25 032	31 516	21 875	20,9	1,8	10,8	10,8	0,0	182,1
11 322	13 740	18 553	20 747	16 301	14,7	0,8	8,1	11,9	0,0	167,6
9 161	9 592	11 655	12 993	10 799	15,6	1,2	15,8	10,5	0,0	169,0
10 637	12 766	17 562	23 369	15 738	35,2	0,6	3,2	9,5	0,0	164,4
11 554	14 439	19 151	22 053	16 960	13,7	1,3	5,6	10,4	0,0	182,2
8 423	10 122	11 744	13 609	11 157	14,6	1,9	7,1	9,8	0,0	178,7
9 612	11 385	13 354	17 690	12 865	6,7	0,8	19,1	8,2	0,0	167,5
13 024	14 151	19 810	24 100	17 393	25,0	1,5	11,0	11,9	0,0	173,3
11 440	13 380	18 819	22 096	16 548	21,1	1,1	2,8	12,6	0,1	171,1
15 442	16 402	22 618	23 895	19 533	23,9	1,7	8,9	11,1	0,0	171,5
10 394	11 242	13 997	17 494	12 907	14,5	0,4	5,5	12,8	0,0	163,3
9 833	11 724	13 988	14 990	12 697	14,5	0,1	8,3	11,0	0,0	159,8
9 031	11 752	14 281	15 205	12 757	10,1	0,2	3,9	11,6	0,0	164,5
7 261	8 481	13 772	15 067	11 154	23,4	0,6	2,8	12,6	0,0	164,3
7 837	8 816	13 847	14 777	11 371	12,8	0,6	7,1	12,8	0,0	164,3
12 189	13 524	17 016	19 123	15 572	15,4	1,4	8,4	12,7	0,0	170,2
14 188	17 133	22 305	25 226	19 680	17,0	1,0	18,2	10,4	0,0	163,9
13 890	15 245	19 811	22 247	17 601	22,0	1,5	19,3	9,3	0,5	171,7
11 584	12 776	15 594	17 058	14 589	19,1	1,3	19,2	9,3	0,3	172,2
14 480	19 950	26 677	29 619	23 042	15,7	2,3	9,8	7,8	0,0	177,0
14 063	15 862	20 068	21 835	17 961	27,9	0,4	8,4	11,2	0,1	166,3
10 464	12 401	18 505	23 055	15 731	21,0	0,7	4,8	11,6	0,0	166,6
13 852	20 029	30 405	32 148	25 279	8,5	0,6	17,0	9,9	0,5	162,2
11 707	14 568	21 410	25 573	17 834	20,2	2,2	12,2	9,1	0,2	179,2
12 638	14 684	20 038	25 049	17 804	17,3	1,0	9,3	10,9	0,4	170,0
17 983	19 737	22 773	23 981	21 161	23,3	0,5	17,7	10,6	0,0	158,7
11 200	12 538	18 338	23 067	16 100	15,0	1,5	7,0	10,2	0,0	168,0
13 574	17 761	22 229	24 078	19 584	6,8	1,7	16,2	11,9	0,0	168,6
11 843	13 365	17 143	20 322	15 412	17,4	1,7	10,2	11,0	0,0	171,7
11 512	14 678	19 896	21 559	17 135	19,1	1,7	13,8	10,7	0,0	166,8
12 902	15 044	21 240	23 241	18 256	30,1	1,3	3,2	13,0	0,0	171,5
10 774	12 378	24 047	30 013	18 659	38,2	1,8	7,1	8,8	0,0	166,7
8 508	8 979	12 096	18 138	11 324	26,3	0,5	4,2	11,2	0,0	164,1
9 337	10 119	10 989	12 260	10 738	26,4	0,4	7,2	15,9	0,0	159,3
10 786	11 781	16 581	16 973	14 239	9,9	0,9	7,0	21,2	0,0	160,7
11 701	14 216	16 501	18 787	15 360	22,9	3,2	4,6	13,6	0,0	171,1
11 146	12 116	14 768	17 175	13 611	11,7	0,9	11,8	11,6	0,0	163,7
12 402	14 428	15 725	16 341	14 856	7,9	0,0	21,7	8,9	0,0	163,8
9 732	12 321	16 616	19 569	14 367	15,8	1,8	9,1	11,7	0,0	180,9
12 747	13 880	18 556	21 757	16 465	25,0	0,9	6,6	11,8	0,0	174,8
10 824	12 083	16 477	18 240	14 416	23,2	2,9	11,6	8,3	0,0	183,0
11 818	14 081	19 402	22 353	17 056	14,5	1,5	11,8	9,3	0,0	168,7

**Hrubá měsíční mzda a její složky, diference, placená doba
podle podskupin zaměstnání KZAM-R**

kraj: Vysočina

Podskupiny zaměstnání KZAM-R	Počet zaměstnanců přepočtený podle placených měsíců	Medián
		Kč/měs
8282 Montážní dělníci montující elektrická zařízení	63	19 315
8284 Montážní dělníci montující výrobky z kovů, pryže a plastů	311	13 608
8286 Montážní dělníci montující výrobky z kartonu, textilu a podobných materiálů	165	14 517
8290 Obsluha jiných stacionárních zařízení a ostatní montážní dělníci	696	15 300
8311 Strojvedoucí	191	24 679
8313 Dělníci zabezpečující sestavování vlaků (brzdaři, výhybkáři)	250	17 814
8321 Řidiči osobních a malých dodávkových automobilů, taxikáři	59	14 260
8323 Řidiči autobusů, trolejbusů a tramvají	522	19 043
8324 Řidiči nákladních automobilů a tahačů	1 171	17 613
8326 Řidiči speciálních vozidel	84	18 210
8331 Obsluha zemědělských a lesních strojů	480	15 283
8332 Obsluha zemních a příbuzných strojů	119	17 840
8333 Obsluha jeřábů, zdvihacích a podobných manipulačních zařízení	258	11 850
8334 Obsluha vysokozdvíhových a ostatních motorových vozíků	341	16 120
9132 Pomocníci a uklízeči v kancelářích, hotelích, nemocnicích a jiných zařízeních	370	9 877
9141 Domovníci, správci domu	22	12 284
9152 Vrátní, hlídači, uváděči a šatnářky	165	10 430
9161 Sběrači odpadků, popeláři	54	15 949
9169 Ostatní pracovníci v příbuzných oborech jinde neuvedení	16	8 450
9211 Pomocní a nekvalifikovaní dělníci v zemědělství	68	12 472
9212 Pomocní a nekvalifikovaní dělníci v lesnictví	69	13 056
9313 Pomocní a nekvalifikovaní dělníci na stavbách budov	41	14 765
9321 Pomocní a nekvalifikovaní montážní a manipulační dělníci	956	13 331
9322 Ruční baliči a pytlouači	353	11 816
9323 Dělníci nádvorní skupiny (pomocní montéři)	35	10 778
9333 Vazači a nosiči břemen, přístavní dělníci (dokaři)	67	11 343
9339 Pomocní a nekvalifikovaní pracovníci v dopravě, ve skladech, v telekomunikacích	617	12 888

**Hrubá měsíční mzda a její složky, diference, placená doba
podle podskupin zaměstnání KZAM-R**

kraj: **Vysočina**

Diference				Průměr	Vybrané složky hrubé měsíční mzdy					Placená doba
					1. decil	1. kvartil	3. kvartil	9. decil	prémie a odměny	
Kč/měs	Kč/měs	Kč/měs	Kč/měs	Kč/měs	%	%	%	%	%	hod/měs
12 923	13 605	25 386	27 266	19 376	17,9	2,2	2,3	11,4	0,2	175,4
11 389	12 521	14 835	16 842	13 929	10,6	1,9	12,4	10,9	0,0	170,0
9 181	11 403	16 100	17 568	13 930	23,5	0,9	4,7	10,8	0,0	161,6
10 776	12 383	18 676	21 396	15 752	16,7	0,8	11,5	11,4	0,0	169,5
22 980	23 855	25 362	26 232	24 504	16,5	1,6	15,3	11,4	0,0	175,3
16 047	16 868	18 803	19 686	17 780	9,7	1,9	14,7	10,6	0,7	178,3
12 295	13 395	18 391	19 860	15 493	16,4	1,6	2,9	10,3	0,5	178,5
16 551	17 703	20 466	21 618	19 141	18,3	1,2	15,8	8,1	4,4	186,1
13 250	14 939	21 272	24 026	18 247	23,2	1,6	3,0	9,5	0,4	189,0
15 055	16 640	21 379	23 514	19 207	22,3	1,8	3,4	10,5	0,1	188,8
12 081	13 351	17 052	19 051	15 414	19,5	3,6	3,6	11,5	0,1	196,8
13 548	16 155	21 812	26 698	19 262	22,6	2,1	3,9	10,6	0,3	185,0
9 111	10 179	15 874	20 586	13 435	17,3	0,8	5,3	12,6	0,0	166,8
11 135	12 917	19 606	23 661	16 659	19,5	1,5	7,0	10,1	0,1	173,0
7 373	8 389	11 426	13 197	10 118	15,9	0,4	3,4	11,1	0,0	164,3
8 020	9 202	15 394	17 826	12 902	14,0	0,4	7,3	9,1	0,3	168,2
7 305	8 671	12 727	16 207	11 416	16,9	1,7	10,3	9,5	0,3	173,0
11 372	13 840	17 518	18 444	15 458	16,9	1,7	1,5	11,3	0,1	184,7
7 705	8 006	9 637	16 323	9 706	16,6	0,4	1,1	10,8	0,0	176,0
9 278	10 468	14 911	18 186	13 034	21,9	1,7	7,0	10,3	0,0	182,0
10 908	11 779	13 917	14 529	12 870	12,4	1,0	5,8	14,0	0,0	168,4
11 311	12 825	16 274	19 127	14 759	20,5	1,9	1,7	12,3	0,0	188,1
9 271	11 538	15 333	17 522	13 507	11,9	0,9	5,6	11,1	0,0	169,0
9 276	10 692	12 801	13 619	11 743	12,9	1,0	8,6	10,9	0,0	166,9
8 473	9 210	15 590	16 269	12 063	18,6	1,1	1,8	10,6	0,0	173,1
8 887	9 784	13 010	14 682	11 587	11,8	0,8	3,1	12,0	0,0	168,4
9 038	10 903	15 301	19 196	13 490	16,7	0,9	5,7	10,8	0,6	168,4

**Průměrná měsíční odpracovaná a neodpracovaná doba zaměstnanců
podle podskupin zaměstnání KZAM-R**

kraj: Vysočina

Podskupiny zaměstnání KZAM-R	Počet zaměstnanců přečtený podle eviden. měsíců	Odpracovaná doba		Neodpracovaná doba		
		celkem	z toho přesčas	celkem	z toho	
					nemoc	dovolená
		hod/měs	hod/měs	dnů/měs	dnů/měs	dnů/měs
1210 Ředitelé a prezidenti velkých organizací, podniků	118	154,6	0,5	1,8	0,1	1,6
1221 Ved. pracovníci v zemědělství, lesnictví, rybář. a mysliv.	191	153,1	2,8	2,6	0,7	1,8
1222 Vedoucí pracovníci v průmyslu (ve výrobě)	516	148,9	3,0	2,5	0,3	1,9
1223 Vedoucí pracovníci ve stavebnictví a zeměměřičtví	59	150,4	0,0	2,4	0,6	1,7
1224 Vedoucí pracovníci ve velkoobchodě a v maloobchodě	196	149,8	0,5	2,8	0,9	1,7
1226 Ved. pracovníci v dopr., skladování, telekom. a na pošt. út.	170	136,9	0,3	3,3	0,8	2,2
1227 Ved. prac. v organ.zaměřených na poskytování obch.slуж.	97	142,8	0,5	2,8	0,4	2,1
1228 Ved.prac. v pečovatel., úklidových a podobných službách	12	156,5	0,4	1,8	0,3	1,5
1229 Ved. pracovních dílčích celků jinde neuved. (kult.,zdrav.)	48	146,8	1,1	2,6	0,4	2,0
1231 Vedoucí pracovníci finančních a hospodářských útvarů	202	148,7	0,3	2,3	0,3	1,8
1232 Ved. prac. personálních útvarů a útvarů průmysl. vztahů	43	148,4	0,1	2,5	0,4	1,9
1233 Vedoucí pracovníci odbytových útvarů (vč. průzkumu trhu)	131	151,0	0,8	2,2	0,2	1,8
1234 Ved. prac. reklamních útvarů a útvarů pro styk s veřejností	13	148,0	0,8	2,2	0,0	1,9
1235 Vedoucí pracovníci zásobovacích útvarů	61	147,6	0,1	2,3	0,2	1,9
1236 Vedoucí pracovníci výpočetních útvarů	30	145,4	0,0	2,6	0,4	2,0
1237 Vedoucí pracovníci výzkumných a vývojových útvarů	56	148,0	0,2	2,1	0,2	1,8
1239 Vedoucí pracovníci ostatních útvarů jinde neuvedení	137	146,9	0,5	2,5	0,6	1,8
1311 Vedoucí, ředitelé v zemědělství, lesnictví, rybářství	38	154,5	0,9	2,3	0,2	1,9
1312 Vedoucí, ředitelé v průmyslu (ve výrobě)	94	151,3	0,3	2,1	0,3	1,7
1313 Vedoucí, ředitelé ve stavebnictví a zeměměřičtví	29	153,9	0,0	1,9	0,2	1,5
1314 Vedoucí, ředitelé ve velkoobchodu a maloobchodu	379	148,2	1,1	2,7	0,4	1,7
1315 Vedoucí, ředitelé v restauracích a hotelích	20	150,9	0,0	2,5	0,5	1,9
1316 Vedoucí v dopravě, sklad., telekomun. a na pošt. úřadech	29	144,7	3,2	2,9	0,6	1,9
2114 Geologové, geofyzici, geodeti, hydrologové apod.	19	145,6	0,2	2,3	0,1	2,2
2119 Ostatní vědci a odborníci v příbuz. oborech jinde neuved.	25	147,9	0,3	2,1	0,3	1,8
2131 Projektanti a analytici výpočetních systémů	23	144,7	0,1	3,0	0,6	2,0
2132 Programátoři	252	147,8	3,8	2,7	0,5	1,9
2139 Ostatní odborníci zabývající se výp. tech. jinde neuvedení	118	148,2	1,7	2,5	0,3	1,9
2142 Projektanti staveb a areálů, stavební inženýři	70	144,7	0,1	3,0	0,6	2,2
2143 Projektanti elektrotechnických zařízení, elektroinženýři	187	145,5	2,2	2,4	0,3	2,0
2144 Projektanti elektronických syst. a telekomunikačních sítí	39	146,2	1,5	3,3	0,9	2,0
2145 Projektanti a konstruktéři strojních zařiz., strojní inženýři	415	145,4	2,2	2,7	0,5	1,9
2146 Chemičtí inženýři, technologové	24	142,6	1,1	2,7	0,7	1,8
2147 Důlní a hutní inženýři, technologové, metalurgové	12	140,8	0,0	3,0	0,1	2,7
2149 Ostatní architekti, projektanti, konstrukt.a techn.inženýři	75	146,6	0,7	2,5	0,5	1,9
2211 Bakteriologové, biologové, ekologové, zoologové	22	147,1	0,0	2,7	0,7	1,9
2213 Agronomové, šlechtitelé a odborníci v příbuzných oborech	38	157,3	2,9	2,2	0,3	1,8
2411 Odborní pracov. na úseku účetnictví, financí, daní, apod.	190	144,8	1,2	2,7	0,6	1,8
2412 Odbor. pracovníci na úseku zaměstnaneckých, pers. věcí	27	140,9	1,6	3,6	0,9	1,9
2413 Odborní pracovníci v bankovníctví a pojišťovnictví	246	139,0	0,4	3,3	0,6	2,1
2419 Ostatní odborní pracovníci v oblasti podnikání	72	148,5	0,7	2,5	0,5	1,9
2421 Právníci, právní poradci (mimo advokacie a soudnictví)	18	143,4	0,0	2,7	0,5	2,1

**Průměrná měsíční odpracovaná a neodpracovaná doba zaměstnanců
podle podskupin zaměstnání KZAM-R**

kraj: Vysočina

Podskupiny zaměstnání KZAM-R	Počet zaměstnanců přečtený podle eviden. měsíců	Odpracovaná doba		Neodpracovaná doba		
		celkem	z toho přesčas	celkem	z toho	
					nemoc	dovolená
		hod/měs	hod/měs	dnů/měs	dnů/měs	dnů/měs
2441 Ekonomové - vědečtí pracovníci, specialisté, experti	94	146,1	0,4	2,8	0,6	1,9
2447 Tlumočníci a překladatelé	15	144,4	1,1	2,9	0,3	2,0
2470 Odborní administrativní pracovníci jinde neuvedení	64	149,3	2,3	2,9	0,4	2,0
3112 Stavební technici	336	149,1	1,4	2,6	0,7	1,8
3113 Elektrotechnici	461	147,2	4,1	2,7	0,4	2,1
3114 Elektronici a technici v radiokomunikacích a telekomunik.	171	160,9	14,6	2,4	0,4	1,8
3115 Strojírenští technici	2 038	145,3	4,3	2,9	0,6	1,9
3116 Chemičtí technici	72	141,2	1,9	3,2	0,7	2,1
3118 Technici v kartografii, kresliči a zeměměřiči	211	146,5	2,5	2,7	0,4	1,9
3119 Ostatní techničtí pracovníci jinde neuvedení	1 316	147,5	4,2	2,8	0,7	1,8
3121 Poradci ve výpočetní technice	74	153,6	0,1	2,2	0,2	1,9
3122 Operátoři a obsluha výpočetní techniky	100	145,0	3,0	2,9	0,6	1,9
3123 Operátoři průmyslových robotů, nc strojů	39	138,2	4,1	4,0	1,0	2,1
3151 Kolaudační technici a technici protipožární ochrany	26	136,9	1,7	2,7	0,8	1,6
3152 Bezpečnostní tech.a tech. pro kontrolu zdravotní nezávad.	343	144,8	3,2	2,6	0,5	1,8
3160 Technici železničního provozu	364	147,6	8,5	3,8	0,6	2,9
3211 Technici a laboranti v oblasti biologie a v příbuz. oborech	19	153,4	9,3	3,6	0,6	2,2
3212 Technici v agronomii, v lesnictví a v zemědělství	418	150,7	0,7	2,7	0,7	1,9
3415 Obchodní cestující, prof. poradci v obchodě, obch.zástupci	262	150,2	0,4	2,6	0,6	1,7
3416 Nákupčí	379	147,1	2,6	2,7	0,6	1,8
3419 Ostatní pracovníci - obchodní zprostředkovatelé jinde n.	11	152,6	0,0	2,4	0,3	1,7
3421 Obchodní agenti	248	146,3	1,6	2,7	0,6	1,9
3422 Odbytoví a přepravní agenti	392	145,9	1,8	2,8	0,6	1,9
3429 Ostatní obchodní agenti a makléři jinde neuvedení	15	151,8	0,2	2,5	0,4	1,9
3431 Odborné sekretářky, sekretáři	102	144,7	0,2	2,8	0,7	1,9
3433 Prac. v oblasti účetnictví,fakturace,rozpočet., kalkulace	1 014	147,4	1,1	2,6	0,5	1,9
3434 Pracovníci v oblasti statistiky a matematiky	48	139,6	0,1	3,1	0,5	1,9
3435 Pracovníci v oblasti práce a mezd (kromě účetních)	117	141,0	0,9	3,1	0,7	2,0
3436 Referenti osobních oddělení	86	143,6	1,4	2,9	0,6	1,9
3439 Ostatní odborní administrativní pracovníci jinde neuvedení	383	145,2	2,4	2,9	0,6	2,0
3471 Aranžéři, průmysloví a komerční návrháři,bytoví architekti	17	145,7	2,9	2,8	0,7	1,7
4112 Kancelářští pracovníci a obsluha zaříz. na zpracování textu	14	145,8	0,8	2,5	0,2	2,0
4113 Pracovníci přípravy dat výpočetní techniky	17	147,6	0,4	2,7	1,1	1,6
4115 Sekretářky, sekretáři	236	145,5	1,6	3,1	1,0	1,7
4121 Nižší účetní	185	147,3	0,6	2,7	0,8	1,8
4131 Úředníci ve skladech	538	146,8	4,8	3,1	0,9	1,9
4132 Úředníci ve výrobě (např. výrobní plánovači)	291	145,7	4,4	2,9	0,8	1,9
4133 Úředníci v dopravě a v přepravě (dispečeri, kontr. apod.)	130	146,8	2,8	3,2	0,7	2,2
4141 Řadoví knihovníci, archiváři, evidenční pracovníci	16	142,2	0,0	3,0	0,5	2,0
4190 Ostatní nižší úředníci jinde neuvedení	50	145,3	0,1	2,9	0,7	1,8
4211 Pokladníci (v bankách, pojišťov., spořitelnách, na poště)	109	139,1	1,2	3,3	0,9	2,0
4212 Úředníci na přepážkách a směnárnicích	202	132,3	1,1	3,9	1,2	2,1

**Průměrná měsíční odpracovaná a neodpracovaná doba zaměstnanců
podle podskupin zaměstnání KZAM-R**

kraj: Vysočina

Podskupiny zaměstnání KZAM-R	Počet zaměstnanců přečtený podle eviden. měsíců	Odpracovaná doba		Neodpracovaná doba		
		celkem	z toho přesčas	celkem	z toho	
					nemoc	dovolená
		hod/měs	hod/měs	dnů/měs	dnů/měs	dnů/měs
4213 Pokladníci v obchodě, společném stravování apod.	194	143,7	1,2	3,5	1,2	1,8
4214 Prodavači vstupenek, jízdenek apod.	70	143,8	5,7	4,4	0,8	3,2
4222 Recepční	11	148,0	2,3	2,5	0,3	2,0
5121 Pracovníci dohlížející nad obsluh. personálem, hospodyně	18	141,0	1,6	3,8	1,2	2,3
5122 Kuchaři	291	140,8	1,2	3,5	1,6	1,7
5149 Ostatní pracovníci zajišťující osobní služby jinde neuved.	16	146,8	3,9	3,9	1,6	1,7
5161 Hasiči, požárníci	65	150,2	7,4	1,9	0,5	1,4
5169 Ostatní pracovníci ochrany a ostrahy jinde neuvedení	443	154,3	13,8	3,0	1,0	1,9
5211 Prodavači v obchodech	1 187	144,4	2,1	3,3	1,3	1,7
6111 Pěstitelé polních plodin	192	138,7	9,3	5,2	2,8	1,7
6113 Zahradníci a pěstitelé zahradních plodin a sazenic	35	143,7	6,3	4,3	2,0	1,8
6121 Chovatelé hospodářských zvířat (kromě drůbeže a včel)	727	150,8	11,2	4,0	1,8	1,9
6122 Chovatelé drůbeže	53	134,4	6,1	5,2	2,6	2,1
6129 Ostatní chovatelé, ošetřovatelé zvířat jinde neuvedení	30	150,4	13,0	4,4	2,5	1,8
6141 Dělníci pro pěstění a ošetřování lesa	106	127,4	0,7	5,2	2,2	2,0
6142 Dělníci pro těžbu dřeva (kromě obsluhy pojízdných zařiz.)	55	131,2	0,5	4,8	1,8	1,9
7121 Zedníci z tradičních materiálů (bambus, hlína atd.)	24	141,5	12,6	5,0	2,4	1,8
7122 Zedníci, kameníci, omítkáři	699	142,7	7,6	4,6	2,1	1,8
7123 Betonáři, děl.specializovaní na pokládání beton. povrchů	22	148,8	11,6	4,5	2,1	1,7
7124 Tesaři a truhláři	212	149,3	7,0	3,9	1,4	1,8
7125 Stavební montážníci	19	147,6	7,1	3,7	1,1	2,0
7129 Ostatní stavební děl. stav. výroby a prac. v ost. oborech	62	138,5	6,7	4,8	2,4	1,8
7136 Instalatéři, potrubáři, stavební zámečníci, klempíři	272	143,6	6,3	3,9	1,5	1,9
7137 Stavební a provozní elektrikáři	213	157,6	16,8	3,3	0,9	1,9
7141 Malíři a tapetáři	22	143,3	6,6	4,0	1,5	2,0
7142 Lakýrníci a pracovníci v příbuzných oborech	76	139,2	8,3	4,2	1,8	1,8
7212 Svářeči, řezači plamenem a páječi	494	144,5	11,1	3,8	1,5	1,8
7213 Výrobci a opraváři výrobků a dílů z plechů	64	145,7	7,1	3,9	1,7	1,7
7214 Montéři kovových konstrukcí	26	149,4	19,9	4,7	2,6	1,6
7221 Kováři, obsluha kováčích lisů, obsluha bucharů	630	135,7	5,7	4,0	1,8	1,8
7222 Nástrojaři, kovodelaři, kovodělníci, zámečníci	2 453	143,3	9,1	3,8	1,4	1,9
7223 Seřizovači a obsluha obráběcích strojů	3 763	143,1	7,0	3,0	0,9	1,7
7224 Brusíči, leštiči a ostříči nástrojů	235	141,3	6,2	3,8	1,3	1,9
7231 Mechanici a opraváři motorových vozidel	323	148,7	7,7	3,2	1,0	1,8
7235 Mechanici obráběcích, zemědělských strojů a prům. zařiz.	1 293	147,4	9,9	3,7	1,3	1,8
7239 Ostatní mechanici a opraváři strojů a zařízení bez elektro	572	144,5	6,3	2,9	0,8	1,8
7241 Elektromech.a seřizovači různých typů elektrických zařiz.	1 625	145,8	6,2	3,4	1,2	1,7
7242 Mechanici, opraváři a seřizovači elektr. částí aut, letadel	52	150,3	6,9	3,1	0,9	1,9
7243 Mechanici, seřizovači, opraváři elektronických zařízení	220	158,6	14,4	2,6	0,5	1,7
7244 Telefonní a telegrafní mechanici, montéři a opraváři	19	152,6	10,3	3,6	1,2	2,2
7246 Montéři a opraváři silnoproudých elektrických vedení	161	141,7	3,5	3,7	1,0	2,4
7247 Montéři a opraváři slaboproudých elektrických vedení	18	133,9	1,4	4,1	1,4	2,1

**Průměrná měsíční odpracovaná a neodpracovaná doba zaměstnanců
podle podskupin zaměstnání KZAM-R**

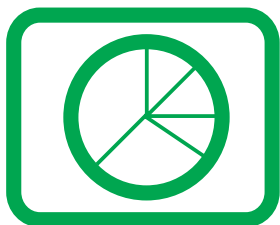
kraj: Vysočina

Podskupiny zaměstnání KZAM-R	Počet zaměstnanců přečtený podle eviden. měsíců	Odpracovaná doba		Neodpracovaná doba		
		celkem	z toho přesčas	celkem	z toho	
					nemoc	dovolená
		hod/měs	hod/měs	dnů/měs	dnů/měs	dnů/měs
7311 Výrobci, mechanici a opraváři přesných přístrojů a zařízení	65	155,6	12,0	3,3	0,6	2,0
7322 Dělníci při výrobě skla, skláři vč. brusičů a leštičů	638	130,7	3,9	4,8	2,4	1,9
7324 Malíři skla a keramiky a pracovníci v příbuzných oborech	70	130,8	5,2	5,0	2,8	1,8
7341 Tiskaři, sazeči (kromě obsluhy tiskárenských strojů)	29	143,6	2,6	2,8	0,8	1,5
7411 Zpracovatelé masa, ryb vč. uzenářů a konzerv. masa a ryb	428	150,7	8,7	3,9	1,7	1,7
7412 Zpracovatelé pekárenských a cukrářských výrobků	167	148,8	12,3	3,8	1,8	1,7
7419 Ostatní zpracovatelé - výrobci potravinářských výrobků	15	152,0	4,6	2,1	0,0	1,7
7421 Impregnační a úpraváři dřeva	172	143,5	9,5	3,8	1,3	1,8
7422 Umělec. truhláři, řezbáři, výrobci a oprav. výrobků ze dřeva	145	141,3	7,1	3,9	1,2	2,0
7423 Seřizovači a seřizov.-obsluhovači dřevoobráběcích strojů	23	145,4	8,7	3,4	0,9	1,7
7432 Přadláci, pletáři a jiní výrobci ručně vyráběných tkanin	67	129,5	1,6	4,5	1,8	2,3
7433 Dámští a pánští krejčí a kloboučníci vč. opravářů oděvů	593	131,5	0,5	3,8	1,6	1,9
7435 Modeláři a stříhači textilu, kůží a podobných materiálů	134	131,2	1,4	4,4	2,0	2,0
7436 Švadleny, vyšivači a pracovníci v příbuzných oborech	587	131,1	2,7	4,4	2,0	1,7
7439 Ostatní dělníci při výrobě textilu, oděvů a výrobků z kůží	129	131,9	3,2	4,3	1,7	2,0
8122 Obsluha zařízení ve slévárství (taviči, slévači)	292	136,4	9,3	4,4	1,7	1,9
8123 Obsluha zařízení na tepelné zpracování kovů	195	143,8	5,8	2,7	0,8	1,7
8131 Obsluha pecí na výrobu skla a keramiky	263	147,4	8,4	3,2	1,4	1,7
8139 Obsluha ostatních zařízení na výrobu skla a keramiky	44	147,4	8,1	3,2	1,4	1,7
8141 Obsluha pily a jiného zařízení na zpracování dřeva	402	154,3	12,7	2,9	1,3	1,3
8149 Obsluha ostatních zařiz.na zpracování dřeva a v papírnách	428	138,0	2,5	3,7	1,5	1,7
8159 Obsluha ostat. zařízení při chemické výrobě jinde neuved.	60	139,5	3,8	3,5	1,3	1,8
8161 Obsluha zařízení při výrobě a rozvodu elektřiny	123	144,3	4,7	2,4	0,4	1,8
8162 Obsluha parních turbín, ohříváčů a motorů	130	157,8	14,9	2,8	0,8	1,7
8163 Obsluha zařízení při úpravě, čištění a rozvodu vody	189	144,8	5,7	3,3	0,9	2,1
8171 Obsluha automatických nebo poloaut. montážních linek	1 735	138,4	2,6	2,7	0,8	1,5
8211 Obsluha automat. nebo poloaut. obráb.strojů (kromě 722)	815	141,1	7,3	3,5	1,4	1,8
8212 Obsluha strojů na výrobu maltovin, vápna, cementu	24	138,1	9,6	4,0	2,1	1,6
8223 Obsluha strojů při konečné úpravě ochranných povlaků	230	141,9	9,4	3,9	1,7	1,8
8232 Obsluha strojů na výrobu plast. výrobků (vč. laminování)	227	137,1	6,6	3,9	1,9	1,7
8240 Obsluha automat. nebo poloautom. dřevoobráběcích strojů	124	135,5	6,2	4,6	1,9	2,2
8251 Obsluha tiskárenských strojů	43	144,7	6,8	2,9	1,1	1,3
8254 Obsluha kopírovacích strojů	15	137,8	2,7	3,5	1,1	1,9
8261 Obsluha strojů na úpravu vláken, dopřádání a navíj. příze	25	117,8	1,5	5,6	2,8	2,1
8262 Obsluha tkacích a pletacích strojů	95	113,2	3,8	6,4	2,6	2,1
8263 Obsluha šicích a vyšivacích strojů	142	131,2	9,7	5,2	2,2	2,1
8264 Obsluha strojů na bělení, barvení, čištění, praní, žehlení	105	136,2	3,7	3,7	1,3	2,1
8269 Obsluha ost.strojů na výrobu textilních, kožešin. výrobků	159	134,0	1,7	4,0	1,2	2,0
8272 Obsluha strojů na výrobu mlékárenských výrobků	149	147,1	10,0	4,2	1,7	1,8
8273 Obsluha strojů na mletí zrn a koření	38	144,0	5,7	3,9	1,4	1,8
8274 Obsluha strojů na zpracování mouky, výrobu pečiva	137	149,0	19,8	4,2	2,5	1,5
8281 Montážní dělníci montující mechanická zařízení (stroje)	1 623	139,2	7,7	3,9	1,7	1,8

**Průměrná měsíční odpracovaná a neodpracovaná doba zaměstnanců
podle podskupin zaměstnání KZAM-R**

kraj: Vysočina

Podskupiny zaměstnání KZAM-R	Počet zaměstnanců přečtený podle eviden. měsíců	Odpracovaná doba		Neodpracovaná doba		
		celkem	z toho přesčas	celkem	z toho	
					nemoc	dovolená
		hod/měs	hod/měs	dnů/měs	dnů/měs	dnů/měs
8282 Montážní dělníci montující elektrická zařízení	67	148,4	12,8	3,5	1,2	1,8
8284 Montážní dělníci montující výrobky z kovů, pryže a plastů	350	135,1	8,5	4,5	2,4	1,9
8286 Montážní dělníci montující výrobky z kartonu, textilu	179	136,0	5,9	3,5	1,7	1,7
8290 Obsluha jin.stacionárních zařízení a ost. montážní dělníci	754	139,6	5,2	3,9	1,5	1,8
8311 Strojvedoucí	198	143,9	8,1	4,3	0,7	2,8
8313 Dělníci zabezpeč. sestavování vlaků (brzdaři, výhybkáři)	259	147,5	10,4	4,2	0,7	2,8
8321 Řidiči osobních a malých dodávkov. automobilů, taxikáři	61	154,9	11,6	3,0	0,6	1,9
8323 Řidiči autobusů, trolejbusů a tramvají	553	159,6	13,0	3,2	1,2	1,6
8324 Řidiči nákladních automobilů a tahačů	1 246	160,6	16,6	3,5	1,3	1,7
8326 Řidiči speciálních vozidel	91	157,7	15,1	3,8	1,4	1,9
8331 Obsluha zemědělských a lesních strojů	517	163,4	22,1	4,0	1,5	1,8
8332 Obsluha zemních a příbuzných strojů	127	155,9	16,1	3,6	1,2	1,8
8333 Obsluha jeřábů, zdvihacích a podob. manipulačních zaříz.	281	133,2	5,1	4,4	1,8	2,0
8334 Obsluha vysokozdvížných a ostatních motorových vozíků	363	146,1	8,9	3,5	1,3	1,7
9132 Pomocníci a uklízeči v kancelář., hotel., nemocnicích ap.	404	134,0	1,9	4,0	1,7	1,7
9141 Domovníci, správci domu	24	141,5	2,5	3,5	1,5	1,7
9152 Vrátní, hlídači, uváděči a šatnářky	177	146,2	7,5	3,4	1,5	1,7
9161 Sběrači odpadků, popeláři	63	141,2	9,5	5,2	3,0	1,9
9169 Ostatní pracovníci v příbuzných oborech jinde neuvedení	17	146,5	1,9	3,7	1,5	1,5
9211 Pomocní a nekvalifikovaní dělníci v zemědělství	77	144,4	8,6	4,6	2,4	1,8
9212 Pomocní a nekvalifikovaní dělníci v lesnictví	74	136,6	3,3	4,2	1,4	2,1
9313 Pomocní a nekvalifikovaní dělníci na stavbách budov	47	145,4	11,4	5,1	2,6	1,7
9321 Pomocní a nekvalifikovaní montážní a manipulační dělníci	1 064	136,1	4,9	4,3	2,1	1,7
9322 Ruční baliči a pytlavači	390	135,7	5,5	4,1	2,0	1,7
9323 Dělníci nádvorní skupiny (pomocní montéři)	39	138,7	6,1	4,4	2,2	1,7
9333 Vazači a nosiči břemen, přístavní dělníci (dokaři)	76	129,4	4,9	5,1	2,7	1,9
9339 Pomocní a nekvalif. prac. v dopr., ve skladech, v telekom.	662	139,5	4,9	3,8	1,4	2,0



Dodatek **- technický popis šetření**

Dodatek – Technický popis šetření

Technický popis šetření poskytuje základní informaci o koncepci šetření, postupech použitých při sběru dat, analýze dat a vytváření výstupních sestav, obsažených v publikaci. Dodatek je rozdělen do tří hlavních částí: koncepce šetření, vstupní údaje, zpracování a analýza dat.

Koncepce šetření

Koncepce statistického šetření „Regionální statistika ceny práce“ za podnikatelskou sféru (RSCP-PS) se zabývá otázkami rozsahu šetření, opory výběru a vlastního výběru vzorku ekonomických subjektů (ES).

Rozsah šetření

Vzorek ekonomických subjektů RSCP-PS kopíruje strukturu podnikatelské sféry v jednotlivých krajích České republiky. Podnikatelskou sféru tvoří ekonomické subjekty, které odměňují podle zákona č. 1/1992 Sb. o mzdě, odměně za pracovní pohotovost a o průměrném výdělku.

Okruh zpravodajských jednotek pro RSCP-PS tvoří ekonomické subjekty podnikatelské sféry s 10 a více zaměstnanci. Šetření je vyčerpávající pro jednotky s počtem zaměstnanců 250 a vyšším. Pro jednotky s počtem zaměstnanců 10 až 249 je mzdové šetření výběrové.

V RSCP-PS se ekonomické subjekty dále člení na organizační jednotky, jestliže je možné provést vnitřní rozčlenění podle okresů, ve kterých dílčí jednotky působí, nebo podle odvětví OKEČ. Výsledky podle krajů jsou v tomto smyslu výsledky, získané pracovištní metodou.

Statistické šetření RSCP-PS za 4. čtvrtletí 2005 zahrnuje 3153 ekonomických subjektů, které reprezentují přibližně 1240 tisíc zaměstnanců. Tabulka č. 1 ukazuje rozsah výběrového souboru RSCP-PS bez non-response (dále jen výběrový soubor) pro 4. čtvrtletí 2005 a v tabulce č. 2 je přiblížena odvětvová skladba ekonomických subjektů z výběrového souboru RSCP-PS působících na území kraje Vysočina.

Výběrový soubor RSCP podnikatelské sféry			
	RSCP-PS – celkem	RSCP-PS – kraj Vysočina	
		se sídlem v kraji	se sídlem mimo kraj
Počet ekonomických subjektů	3153	229	64
Počet zaměstnanců	1240 tisíc	54 tisíc	10 tisíc

Tabulka č. 1

Odvětvová skladba výběrového souboru RSCP-PS – kraj Vysočina

Odvětví OKEČ	Počet ekonomických subjektů	
	se sídlem v kraji	se sídlem mimo kraj
A,B Zemědělství, myslivost, lesnictví a rybolov	51	1
C Těžba nerostných surovin	1	1
D Zpracovatelský průmysl	108	14
E Výroba a rozvod elektřiny, plynu a vody	3	7
F Stavebnictví	22	1
G Obchod; opravy motorových vozidel	12	14
H Ubytování a stravování	1	1
I Doprava, skladování a spoje	7	9
J Finanční zprostředkování		6
K Činnosti v oblasti nemovit. a pronájmu; podn. činnosti	16	3
L Veřejná správa a obrana; povinné sociální zabezpečení		2
M Vzdělávání	1	1
N Zdravotní a sociální péče; veterinární činnosti		
O Ostatní veřejné, sociální a osobní služby	7	4

Tabulka č. 2

Opora výběru

Výběrovými jednotkami šetření RSCP-PS jsou ekonomické subjekty podnikatelské sféry, na které se v případě vybrání vztahuje zpravodajská povinnost. Statistickými jednotkami jsou zaměstnanci, kteří jsou nositeli sledovaných statistických znaků. Výběrovou základnou – oporou – pro výběr organizací je registr ekonomických subjektů (RES), který je detailně popsán na stránkách Českého statistického úřadu www.czso.cz.

Základním souborem RSCP-PS jsou aktivní ekonomické subjekty z registru ekonomických subjektů, které mají 10 a více zaměstnanců, přísluší do podnikatelské sféry a do institucionálních sektorů: nefinanční podniky, finanční instituce nebo vládní instituce. Příslušnost k podnikatelské, či nepodnikatelské sféře je určena zákonem, podle kterého ekonomický subjekt odměňuje (zákon č. 1/1992 Sb. nebo 143/1992 Sb.) a zjišťuje se pomocí registru „Automatizovaného rozpočtového informačního systému“ (ARIS-RARIS), který je spravován Ministerstvem financí ČR.

Výběr

Výběr ekonomických subjektů v RSCP-PS lze charakterizovat jako jednostupňový stratifikovaný výběr. Základní soubor (ZS) vytvořený z RES se rozdělí do oblastí (strat) podle:

- regionů (krajů)
- velikostních kategorií
- odvětvových skupin.

ekonomických subjektů, uvedené v tabulce č. 3 – Velikostní kategorie pro stratifikaci. Stratifikační třídění obsahuje dvanáct odvětvových skupin z vybraných institucionálních sektorů podnikatelské sféry. Vymezení strat je provedeno na základě podobnosti v charakteru ekonomické činnosti a podobnosti v zaměstnanecké struktuře.

V jednotlivých oblastech ZS vzniklých jeho rozdělením dle příslušných stratifikačních kritérií, se vybere předem stanovený podíl ekonomických subjektů. Největší subjekty s 1 000 a více zaměstnanci jsou zařazeny do šetření všechny (výběr s pravděpodobností 1), u ekonomických subjektů s 250-999 zaměstnanci se postupně navyšuje výběrový podíl tak, aby od roku 2007 činil 100%. Menší ES s 10-249 zaměstnanci jsou vybírány v jednotlivých stratech systematickým náhodným výběrem s nestejnými pravděpodobnostmi bez vracení. Pravděpodobnosti vybrání subjektu jsou dány výběrovým podílem, jehož výši ukazuje tabulka č. 3 – Velikostní kategorie pro stratifikaci. Počet ekonomických subjektů, které mají být vybrány, se stanoví podle aktuálního stavu ZS ke konci roku. Výběrový soubor ekonomických subjektů s 10-249 zaměstnanci se obměňuje metodou rotujícího panelu s periodou rotace devět let, tzn. k jejich plné obměně dojde za devět let. Vybrané ekonomické subjekty zůstávají v šetření minimálně po dobu periody rotace plus jeden rok potřebný pro jejich nábor, o důvodech pro předčasné vyřazení z výběru (např. zánik firmy) se vede evidence.

Velikostní kategorie pro stratifikaci		
Kategorie	Počet zaměstnanců	Výběrový podíl [%]
1	10 až 49	4,5
2	50 až 249	15
3	250 až 999	80
4	1000 a více	100

Tabulka č. 3

Vstupní údaje

Kapitola popisuje sběr dat do šetření RSCP-PS, používané číselníky a základní vstupní položky, charakterizující výdělky a odpracovanou dobu.

Sběr dat

Ekonomické subjekty, na které se vztahuje zpravodajská povinnost, vykazují do šetření RSCP-PS údaje o všech zaměstnancích. Vybraná zpravodajská jednotka předává data ke zpracování orgánu, vykonávajícímu státní statistickou službu. Termínem pro předání dat od respondenta je konec měsíce následujícího po skončení sledovaného období.

Předávaná data mají formu databázových souborů a obsahují informace o zaměstnavateli a zaměstnancích. Data jsou většinou přebírána přímo z informačních systémů pro výpočet mezd a personální evidenci.

Klasifikace a číselníky

RSCP používá standardní statistické klasifikace a číselníky (podrobněji popsané na www.czso.cz). Protože čtvrtletní šetření o ceně práce je součástí programu statistických zjišťování, je použití platných statistických klasifikací závazné jak pro orgán

vykonávající státní statistickou službu, tak pro zpravodajské jednotky, které poskytují údaje pro statistické zjišťování. Proto RSCP-PS používá následující klasifikace a číselníky:

- KZAM-R** **Klasifikace zaměstnání;** vydáno sdělením ČSÚ č. 492/2003 Sb. ze dne 18. prosince 2003 o vydání rozšířené Klasifikace zaměstnání KZAM-R.
- CZ-ICSE** **Klasifikace postavení v zaměstnání;** vydáno sdělením ČSÚ č. 494/2003 Sb. ze dne 18. prosince 2003 o vydání Klasifikace postavení v zaměstnání.
- KKOV** **Klasifikace kmenových oborů vzdělání;** vydáno sdělením ČSÚ č. 320/2003 Sb. ze dne 9. září 2003 o zavedení Klasifikace kmenových oborů vzdělání. Aktualizace byla provedena k 1. září 2004 sdělením ČSÚ č. 448/2004 Sb. ze dne 12. července 2004, k 1. září 2005 sdělením ČSÚ č. 310/2005 Sb. ze dne 21. července 2005 a k 1. prosinci 2005 sdělením ČSÚ č. 455/2005 Sb. ze dne 16. listopadu 2005 o aktualizaci Klasifikace kmenových oborů vzdělání.
- CZ-NUTS** **Klasifikace územních statistických jednotek;** vydáno sdělením ČSÚ č. 490/2003 Sb. ze dne 18. prosince 2003 o vydání Klasifikace územních statistických jednotek. Aktualizace byla provedena k 1. květnu 2004 sdělením ČSÚ č. 228/2004 Sb. ze dne 14. dubna 2004 o aktualizaci Klasifikace územních statistických jednotek.
- OKEČ** **Odvětvová klasifikace ekonomických činností;** vydáno sdělením ČSÚ č. 486/2003 Sb. ze dne 18. prosince 2003 o vydání Odvětvové klasifikace ekonomických činností. Aktualizace byla provedena k 1. září 2005 sdělením ČSÚ č. 311/2005 Sb. ze dne 21. července 2005 o aktualizaci Odvětvové klasifikace ekonomických činností.
- CZ-GEONOM** **Klasifikace zemí;** vydáno sdělením ČSÚ č. 487/2003 Sb. ze dne 18. prosince 2003 o vydání Klasifikace zemí. Změna byla provedena k 1. červnu 2004 sdělením ČSÚ č. 339/2004 Sb. ze dne 20. května 2004 o změně v Klasifikaci zemí. Aktualizace byla provedena k 1. červenci 2005 sdělením ČSÚ č. 243/2005 Sb. ze dne 9. června 2005 o aktualizaci Klasifikace zemí.
- FORMA** **Číselník právní formy organizací.**

Výdělky a odpracovaná doba

RSCP-PS jako mzdové šetření se čtvrtletní periodicitou monitoruje mzdovou úroveň jednotlivých zaměstnání podle klasifikace KZAM-R v krajích České republiky. U jednotlivých zaměstnanců vybraných ekonomických subjektů zjišťuje průměrný

hodinový výdělek v posledním čtvrtletí sledovaného období, vypočtený pro náhrady pro pracovněprávní účely, podle § 17 zákona 1/1992 Sb. Průměrný hodinový výdělek je krátkodobým indikátorem mzdové úrovně.

Druhým šetřeným výdělkovým ukazatelem je mzda vyplacená za sledované období. Mzda je definovaná jako mzda za práci podle §4 zákona č.1/1992 Sb. (Zákon o mzdě, odměně za pracovní pohotovost a průměrném výdělku ve znění pozdějších předpisů), jako peněžitá plnění, poskytovaná zaměstnavatelem zaměstnanci za práci.

Z celkové mzdy za práci šetření zjišťuje i podíl prémie a odměn, příplatků za práci přesčas a ostatních příplatků. Vedle mzdy za práci šetří RSCP-PS i některá další plnění, poskytovaná v souvislosti s výkonem práce. Zjišťuje se částka náhrad mzdy a částka odměn za pracovní pohotovost, vyplacená za sledované období.

RSCP-PS sleduje i charakteristiky odpracované a neodpracované doby. Vstupní věta o zaměstnanci obsahuje odpracovanou dobu od počátku roku a z ní počet přesčasových hodin, za které byl poskytnut příplatek. Věta dále obsahuje celkovou neodpracovanou dobu od počátku roku, z ní počet dnů nemoci a počet neodpracovaných dnů s náhradou mzdy. Zvlášť se sleduje i počet dnů dovolené.

Zpracování a analýza dat

Zpracování a analýza dat zahrnuje přehled publikovaných mzdových statistik, způsob výpočtu hrubé měsíční mzdy a indikátorů odpracované doby, problematiku vážení a odhadů.

Přehled publikovaných tabulek

Hlavním výsledkem RSCP-PS jsou statistiky výdělkové úrovně v krajích podle zaměstnání KZAM-R. Tabulky PS-V5, PS-M5 a PS-T5 ukazují statistiky v třídění podle zaměstnání KZAM-R na úrovni podskupin zaměstnání (čtyřmístný KZAM-R). Tabulka PS-V5 obsahuje charakteristiky hodinových výdělků, tabulka PS-M5 obsahuje charakteristiky hrubé měsíční mzdy, strukturu mzdy a průměrnou placenou dobu. Tabulka PS-T5 ukazuje průměrnou měsíční odpracovanou a neodpracovanou dobu, podíl přesčasu z odpracované doby a podíl nemoci a dovolené z neodpracované doby. Publikují se jen zaměstnání zastoupená minimálně deseti zaměstnanci a minimálně třemi ekonomickými subjekty.

Vedle primárních výsledků podle zaměstnání ukazuje výsledková publikace i další tabulky hodinových výdělků, hrubých měsíčních mezd a jejich diference. Hodinové výdělky se člení podle:

- hlavních tříd KZAM-R
- kategorií zaměstnání (manuální/nemanuální)
- věkových kategorií
- vzdělání
- pohlaví.

Charakteristiky hrubé měsíční mzdy jsou tříděny i podle hlavních tříd KZAM-R.

Výpočet hrubé měsíční mzdy

Na rozdíl od hodinového výdělku musí být druhý indikátor mzdové úrovně – hrubá měsíční mzda – vypočten z dalších přímo zjišťovaných mzdových položek a nemzdových plnění. Přímě zjišťované položky ale obsahují pouze kumulované částky za delší období než měsíc, tj. za čtvrtletí až celý rok. Přitom je třeba uvážit, že jednotliví zaměstnanci nemuseli být v evidenčním stavu po celé sledované období.

Hrubá mzda je v ISPV jednoznačně definována jako součet mzdy za práci, náhrad mzdy a odměn za pracovní pohotovost. Hrubá měsíční mzda i -tého zaměstnance se vypočte podle vzorce

$$HMM_i = \frac{MZDA_i + POHOTOV_i + NAHRADY_i}{MES_PLAC_i}$$

kde :

HMM_i je hrubá měsíční mzda i -tého zaměstnance

$MZDA_i$ je mzda za práci i -tého zaměstnance v kumulaci za sledované období (vstupní položka věty o zaměstnanci)

$POHOTOV_i$ je odměna za pohotovost i -tého zaměstnance v kumulaci za sledované období (vstupní položka věty o zaměstnanci)

$NAHRADY_i$ jsou náhrady mzdy i -tého zaměstnance v kumulaci za sledované období (vstupní položka věty o zaměstnanci)

MES_PLAC_i je počet placených měsíců i -tého zaměstnance, tj. počet měsíců, odpovídajících součtu odpracované doby a doby, po kterou pobíral náhrady mzdy

Počet placených měsíců MES_PLAC_i je roven počtu kalendářních měsíců v případě, že zaměstnanec po celé sledované období pracoval nebo pobíral náhrady mzdy. Pokud zaměstnanec byl v evidenčním stavu kratší dobu, než sledované období, bude jeho počet placených měsíců dán poměrem doby v evidenčním stavu k celému sledovanému období. Podobně se počet placených měsíců stanoví, pokud zaměstnanec měl jinou absenci, než absenci s náhradou mzdy (např. nemoc).

Hrubá měsíční mzda za určitou skupinu zaměstnanců se vypočte jako „vážená“ hrubá mzda, v níž mzda určitého zaměstnance má váhu, odpovídající počtu jeho placených měsíců za sledované období. Tento způsob výpočtu umožňuje korektní srovnání mzdové úrovně jednotlivých zaměstnání a srovnávání v čase.

Sestavy s hrubou měsíční mzdou, diferenciací a strukturou hrubé mzdy obsahují také placenou dobu zaměstnance. Tento údaj ukazuje počet placených hodin (odpracovaná doba a doba náhrad) za placený měsíc a je konzistentní s výpočtem hrubé měsíční mzdy. Sestavy týkající se odpracované a neodpracované doby (tabulka PS-T5) nelze vztáhnout k placené době. Proto se odpracovaná a neodpracovaná doba i jejich složky vztahují k počtu měsíců v evidenčním stavu.

Přestože struktura vstupů RSCP-PS umožňuje zahrnout do výpočtu za určitou skupinu i zaměstnance, kteří byli v evidenčním stavu pouze část sledovaného období, nemohou být do výpočtu zahrnuti všichni. Uplatňují se následující kritéria pro zařazení zaměstnance do výpočtů hrubé měsíční mzdy:

- placená doba zaměstnance je alespoň jeden měsíc,
- zařazují se pouze zaměstnanci v pracovním poměru,
- musí být splněna podmínka: součet odpracované a neodpracované doby je přibližně roven počtu pracovních dnů sledovaného období,
- zařazují se pouze zaměstnanci, zaměstnaní na plný pracovní úvazek, který je v RSCP definován v souladu s kritériem Eurostatu pomocí fondu pracovní doby (alespoň 30 hodin/týden).

Metoda vážení a řešení non-response

Metoda vážení, používaná v RSCP-PS, umožňuje získat na základě dat z výběrového souboru charakteristiky základního souboru v členění na jednotlivé kraje. Informace o charakteristikách zaměstnanecké populace v jednotlivých krajích dávají vážené agregované tabulky. Váhové koeficienty, které jsou přiděleny všem ekonomickým subjektům z výběrového souboru a poté též všem jejich zaměstnancům, vycházejí z počáteční pravděpodobnosti výběru každého ekonomického subjektu a reflektují regionální strukturu základního souboru. Váhy zvyšují při výpočtech odhadů význam dat ekonomických subjektů s relativně malým zastoupením ve výběrovém souboru. Relativně nejméně zastoupené jsou ve výběrovém souboru RSCP-PS ekonomické subjekty s 10-49 zaměstnanci, a proto mají největší váhy při výpočtech odhadů.

Tabulky vztahující se k podnikatelské sféře PS-V5, PS-M5, PS-T5 obsahují nevážené charakteristiky výběrového souboru RSCP-PS. Ostatní tabulky v této publikaci jsou odhady charakteristik základního souboru RSCP-PS pro příslušný kraj. Při interpretaci výsledků je nutno mít na zřeteli, že charakteristiky výběrového souboru nelze automaticky pokládat za odhady platné pro celou zaměstnaneckou populaci kraje. Výběrové charakteristiky mohou být částečně ovlivněny větším relativním zastoupením velkých ekonomických subjektů ve výběrovém souboru RSCP-PS.

Problém nedostupných dat od vybraného ekonomického subjektu (zpravodajské jednotky), tzv. non-response, je v RSCP-PS řešen metodou historické imputace a metodou upravující váhy zpravodajským jednotkám, které jsou ve stejné stratifikační kategorii, jako nedostupná zpravodajská jednotka.

Odhady statistických charakteristik

Skupina tabulek	Postup při výpočtu charakteristik
PS-V0, PS-V1, PS-V2, PS-V4, PS-V6, PS-V8	Odhadované charakteristiky hodinového výdělku jsou vypočteny z dat výběrového souboru s využitím výběrových vah a vah používaných pro odstranění důsledků non-response.
PS-M0, PS-M1	Odhadované charakteristiky hrubé měsíční mzdy, jejích složek i placený čas jsou vypočteny z dat výběrového souboru s využitím výběrových vah, vah používaných pro odstranění důsledků non-response a vah, zohledňujících různé délky neplacené neodpracované doby (nemoc, neplacená absence) a doby v evidenčním stavu.
PS-V5	Odhadované charakteristiky hodinového výdělku podle podskupin zaměstnání jsou vypočteny z dat výběrového souboru.
PS-M5	Odhadované charakteristiky hrubé měsíční mzdy a jejích složek podle podskupin zaměstnání jsou vypočteny z dat výběrového souboru s využitím vah, zohledňujících různé délky neplacené neodpracované doby (nemoc, neplacená absence) a doby v evidenčním stavu. Stejným způsobem je vypočtena i placená doba.
PS-T5	Odhadované charakteristiky odpracované a neodpracované doby podle podskupin zaměstnání jsou vypočteny z dat výběrového souboru s využitím vah, zohledňujících různé délky doby v evidenčním stavu.

Šetření RSCP-PS odhaduje výdělkové charakteristiky a neslouží jako zdroj informací o počtech zaměstnanců v jednotlivých třídících kategoriích. Počty zaměstnanců jsou v agregovaných tabulkách uváděny v % a jejich účelem je přiblížit relativní zastoupení publikovaných kategorií. Počty zaměstnanců v ČR zjišťují šetření Českého statistického úřadu – podnikové výkaznictví a výběrové šetření pracovních sil (viz www.czso.cz).

Statistické charakteristiky používané ve výsledkových tabulkách:

1. decil	První decil je hodnota, pod kterou leží 10% nejnižších hodnot sledovaného znaku.
1. kvartil	První kvartil je hodnota, pod kterou leží 25 % nejnižších hodnot sledovaného znaku.
Medián	Medián je hodnota uprostřed vzestupně uspořádané řady hodnot sledovaného znaku, polovina hodnot je nižší než medián a druhá polovina je vyšší než medián.
3. kvartil	Třetí kvartil je hodnota, nad kterou leží 25 % nejvyšších hodnot sledovaného znaku.
9. decil	Devátý decil je hodnota, nad kterou leží 10% nejvyšších hodnot sledovaného znaku.
Průměr	Průměr je počítán jako vážený (případně nevážený) aritmetický průměr sledovaného znaku.

Kvalita odhadů

Odhadované charakteristiky podléhají dvěma typům chyb – výběrovým chybám a nevýběrovým chybám. Výběrové chyby jsou způsobeny faktorem náhody při pravděpodobnostním výběru RSCP-PS. Hodnoty výběrových chyb není možné ze současného výběrového souboru RSCP-PS získat, nicméně používaná stratifikace výrazně snižuje jejich výši. Nevýběrové chyby bývají způsobeny především špatnou kvalitou dat od zpravodajských jednotek (neúplné údaje, chybné údaje) a jejich vliv je snižován několikastupňovými kontrolními mechanismy a pomocí metodické podpory zpravodajským jednotkám.

Definice vybraných pojmů

Ekonomický subjekt	Ekonomický subjekt je právnický subjekt nebo fyzická osoba s postavením podnikatele, zapsaná do registru ekonomických subjektů ČSÚ. Každému ekonomickému subjektu se přiděluje identifikační číslo (IČO).
Organizační jednotka	Z hlediska mzdové statistiky RSCP se dělí ekonomické subjekty na organizační jednotky podle okresu, ve kterém jednotky působí a nebo podle odvětví (OKEČ), které charakterizuje jejich ekonomickou činnost. Organizační jednotku tvoří všechny útvary ekonomického subjektu, které působí ve stejném okrese a patří do stejné kategorie OKEČ.
Zpravodajská jednotka	Zpravodajskou jednotkou je právnická nebo fyzická osoba, od níž se požaduje poskytnutí údajů ve statistickém zjišťování podle zákona č. 89/1995 Sb., o státní statistické službě ve znění pozdějších předpisů.
Sledované období	Sledované období je období od začátku roku do konce příslušného čtvrtletí, za které se statistické zjišťování provádí.
Podnikatelská sféra	Do podnikatelské sféry patří subjekty, které odměňují podle zákona č. 1/1992 Sb., o mzdě, odměně za pracovní pohotovost a o průměrném výdělku ve znění pozdějších předpisů.
Nepodnikatelská sféra	Do nepodnikatelské sféry patří organizace, které odměňují podle zákona č. 143/1992 Sb., o platu a odměně za pracovní pohotovost v rozpočtových a v některých dalších organizacích a orgánech ve znění pozdějších předpisů.
Základní soubor RSCP-PS	Základním souborem RSCP jsou aktivní ekonomické subjekty z registru ekonomických subjektů, které mají 10 a více zaměstnanců, přísluší do podnikatelské sféry a do institucionálních sektorů: nefinanční podniky, finanční instituce nebo vládní instituce.

Ostatní symboly používané ve výsledkových tabulkách:

"neuvedeno" kategorie zaměstnanců, u kterých nebyl uveden kód příslušné třídící charakteristiky

"*" položka vstupních dat vypočítaná, ale nezveřejnitelná z důvodu nedostatečného počtu vstupních hodnot (min. 3 ekonomické subjekty a 10 zaměstnanců)