



Regionální statistika ceny práce

II. čtvrtletí 2006
Nepodnikatelská sféra
Vysočina

Revidované výsledky ke dni 10. 3. 2010

Copyright - MPSV ČR

Publikace ani její část nesmí být kopírována, rozšiřována a zařazována do informačních systémů v jakékoliv formě (elektronické, mechanické, optické, magnetické aj.) bez písemného souhlasu

Ministerstva práce a sociálních věcí

Zpracovatel: TREXIMA, spol. s r.o., tř. T. Bati 299, 764 21 Zlín - Louky

O b s a h :

Úvod	7
-------------------	---

Výsledková část nepodnikatelská sféra

Základní metodické přístupy	11
Popis publikovaných tabulek	12

Hodinový výdělek

NS-V0	Hodinový výdělek v nepodnikatelské sféře	13
NS-V1	Hodinový výdělek podle hlavních tříd zaměstnání KZAM-R	14
NS-V2	Hodinový výdělek podle věkových kategorií	14
NS-V3	Hodinový výdělek podle platové třídy	15
NS-V4	Hodinový výdělek podle vzdělání	15
NS-V5	Hodinový výdělek podle podskupin zaměstnání KZAM-R	16
NS-V6	Hodinový výdělek podle kategorií zaměstnání	20
NS-V8	Hodinový výdělek podle pohlaví	20

Hrubý měsíční plat

NS-M0	Hrubý měsíční plat a jeho složky, diferenciacie, placená doba v nepodnikatelské sféře	21
NS-M1	Hrubý měsíční plat a jeho složky, diferenciacie, placená doba podle hlavních tříd zaměstnání KZAM-R.....	22
NS-M5	Hrubý měsíční plat a jeho složky, diferenciacie, placená doba podle podskupin zaměstnání KZAM-R	24

Měsíční odpracovaná a neodpracovaná doba

NS-T5	Průměrná měsíční odpracovaná a neodpracovaná doba podle podskupin zaměstnání KZAM-R	30
-------	--	----

Dodatek – technický popis šetření

1. Koncepte šetření	35
1.1 Základní soubor	35
1.2 Struktura souboru RSCP nepodnikatelské sféry	35
2. Vstupní údaje	36
2.1 Sběr dat	36
2.2 Nejdůležitější vstupní údaje	36
2.3 Klasifikace a číselníky	37
3. Nejdůležitější sledované veličiny	38
3.1 Hodinový výdělek	38

3.2 Hrubý měsíční plat	38
3.3 Měsíční odpracovaná a neodpracovaná doba	40
4. Přehled používaných tabulek	40
4.1 Kvalita údajů	40
4.2 Přehled publikovaných tabulek podle použitých vah	41
5. Definice vybraných pojmů	41



Úvod

Úvod

Regionální statistika ceny práce (RSCP) je systém pravidelného monitorování výdělkové úrovně a pracovní doby zaměstnanců v jednotlivých krajích České republiky formou statistického šetření. Sledovanými ukazateli výdělkové úrovně jsou hodinový výdělek a hrubá měsíční mzda (plat). Šetření metodicky vychází a je obsahově harmonizováno se strukturálním šetřením EU „Structure of Earnings Survey“, viz nařízení komise (ES) č. 1916/2000 ve znění pozdějších předpisů.

Šetření je pod názvem „Čtvrtletní šetření o ceně práce“ zařazeno do programu statistických zjišťování, vyhlášených Českým statistickým úřadem (ČSÚ) ve sbírce zákonů pro příslušný kalendářní rok (viz příloha Vyhlášky č. 421/2005 Sb., částka 145, kterou se stanoví Program statistických zjišťování na rok 2006) a pro vybrané ekonomické subjekty je povinné. Šetření provádí pracoviště státní statistické služby Ministerstva práce a sociálních věcí (MPSV). Průběh a vývoj šetření řídí komise, složená ze zástupců MPSV, ČSÚ, Ministerstva financí, České národní banky, CERGE-EI, VŠE v Praze, Českomoravské konfederace odborových svazů, Svazu průmyslu a dopravy ČR. Zpracovatelem RSCP je TREXIMA, spol. s r.o. (www.trexima.cz).

Nejdůležitějším kritériem pro členění výsledků RSCP je příslušnost šetřeného ekonomického subjektu k podnikatelské, nebo nepodnikatelské sféře. V podnikatelské sféře probíhá šetření se čtvrtletní periodou a ve sféře nepodnikatelské je prováděno s periodou pololetní. Zdrojem dat pro nepodnikatelskou sféru je Informační systém o platech, který je spravován Ministerstvem financí. Za každou sféru jsou vydávány samostatné výsledkové publikace.

Výsledkové publikace jednotlivých krajů jsou uloženy na stránkách <http://portal.mpsv.cz> v sekci *Zaměstnanost*, v podsekci *Statistiky* pod odkazem *Statistika výdělků*.

Důkladný popis šetření, včetně všech výsledkových publikací, poskytuje také portál www.ispv.cz. Slouží především jako podpora respondentům, kteří zde naleznou všechny potřebné informace a podpůrné nástroje pro zasílání dat. Portál je využíván také k uveřejňování odborných studií a článků, které jako zdroj informací uvádí šetření ISPV a RSCP.

Ministerstvo práce a sociálních věcí děkuje všem respondentům šetření za přípravu vstupních dat pro šetření. Svědomitý přístup respondentů a dodržování termínů pro předání dat umožňují pravidelně uveřejňovat tuto publikaci.



Výsledková část

Nepodnikatelská sféra

Výsledková část nepodnikatelská sféra

Základní metodické přístupy

Tato publikace přináší charakteristiky hodinového výdělku, hrubého měsíčního platu a pracovní doby získané za nepodnikatelskou sféru šetření RSCP (RSCP-NS). V RSCP se zařazují do nepodnikatelské sféry ekonomické subjekty, které odměňují podle zákona č. 143/1992 Sb. o platu a odměně za pracovní pohotovost v rozpočtových a v některých dalších organizacích a orgánech.

Primárním výsledkem RSCP jsou statistiky výdělkové úrovně jednotlivých zaměstnání (v klasifikaci KZAM-R), dalším produktem jsou odhady výdělkových parametrů zaměstnanecké populace krajů v členění podle firemních i zaměstnaneckých charakteristik. Ekonomické subjekty se v RSCP člení na organizační jednotky, jestliže je možné provést vnitřní rozčlenění podle okresů, ve kterých dílčí jednotky působí. Výsledky podle krajů jsou v tomto smyslu výsledky získané pracovištní metodou.

Vedle podnikového výkaznictví ČSÚ je RSCP dalším zdrojem informací o výdělcích v jednotlivých krajích České republiky. Výkaznictví ČSÚ, jako tradiční zdroj, sbírá údaje o evidenčním počtu zaměstnanců a vyplacených mzdách za ekonomický subjekt a publikuje průměrné mzdy v členění podle firemních charakteristik. Při srovnávání výsledků výkaznictví a RSCP-NS je třeba vzít v úvahu rozdílnou definici nepodnikatelské sféry, rozdílné metody výpočtu výdělkových charakteristik a rozdílný způsob členění výsledků podle krajů. Výkaznictví ČSÚ člení výsledky podle sídla ekonomického subjektu, tj. podnikovou metodou.

Respondenty šetření RSCP-NS jsou aktivní ekonomické subjekty (ES) nepodnikatelské sféry, které jsou definovány Automatizovaným rozpočtovým informačním systémem (ARIS). Na základě systému ARIS, který je spravován Ministerstvem financí, se zjišťuje způsob odměňování a příslušnost ekonomického subjektu k nepodnikatelské sféře. Zdrojem dat platového statistického šetření RSCP pro nepodnikatelskou sféru je Informační systém o platech, který je provozován Ministerstvem financí. Informační systém o platech pokrývá celou nepodnikatelskou sféru a do RSCP předává údaje jako plošné šetření.

Popis publikovaných tabulek

Tabulky v publikaci jsou rozděleny podle sledovaného ukazatele do tří základních okruhů. Tabulky přinášející charakteristiky hodinového výdělku jsou označeny NS-Vx, kde NS značí nepodnikatelskou sféru a x je pořadové číslo tabulky. Charakteristiky hrubého měsíčního platu, struktury platu a průměrné placené doby jsou obsaženy v tabulkách se značením NS-Mx a charakteristiky měsíční odpracované a neodpracované doby v tabulkách se značením NS-Tx.

Hlavním výsledkem RSCP jsou statistiky výdělkové úrovně a pracovní doby za jednotlivá zaměstnání podle klasifikace KZAM-R, obsažené v tabulkách NS-V5, NS-M5 a NS-T5. Tyto tabulky obsahují ta zaměstnání, která jsou ve své podskupině zaměstnání (čtyřmístný KZAM-R) zastoupena alespoň třemi ekonomickými subjekty a zároveň deseti zaměstnanci. Uvedené počty organizačních jednotek a zaměstnanců ukazují na zastoupení v souboru ISPV-NS. V ostatních tabulkách jsou počty zaměstnanců uváděny v % a jejich účelem je přiblížit relativní zastoupení publikovaných kategorií.

Statistické charakteristiky používané ve výsledkových tabulkách:

1. decil	První decil je hodnota, pod kterou leží 10 % nejnižších hodnot sledovaného znaku.
1. kvartil	První kvartil je hodnota, pod kterou leží 25 % nejnižších hodnot sledovaného znaku.
Medián	Medián je hodnota uprostřed vzestupně uspořádané řady hodnot sledovaného znaku, polovina hodnot je nižší než medián a druhá polovina je vyšší než medián.
3. kvartil	Třetí kvartil je hodnota, nad kterou leží 25 % nejvyšších hodnot sledovaného znaku.
9. decil	Devátý decil je hodnota, nad kterou leží 10 % nejvyšších hodnot sledovaného znaku.
Průměr	Průměr je počítán jako vážený (případně nevážený) aritmetický průměr sledovaného znaku.

Ostatní symboly používané ve výsledkových tabulkách:

"Neuvedeno"	Symbol "Neuvedeno" označuje kategorii zaměstnanců, u které nebyl uveden kód příslušného třídícího znaku.
"*"	Symbol "*" označuje položku vstupních dat vypočítanou, ale nezveřejnitelnou z důvodu nedostatečného počtu vstupních hodnot (méně než 3 ekonomické subjekty a 10 zaměstnanců).

Revidované výsledky ke dni 10. 3. 2010

Hodinový výdělek v nepodnikatelské sféře

kraj: Vysočina

Medián hodinového výdělku 108,00 Kč/hod

Index mediánu hodinového výdělku zaměstnanců

meziroční vůči 2. čtvrtletí 2005¹⁾ 105,6 %

Diferenciace

1. decil - 10 % hodinových výdělků menších než 60,00 Kč/hod

1. kvartil - 25 % hodinových výdělků menších než 83,55 Kč/hod

Medián - 50 % hodinových výdělků menších než 108,00 Kč/hod

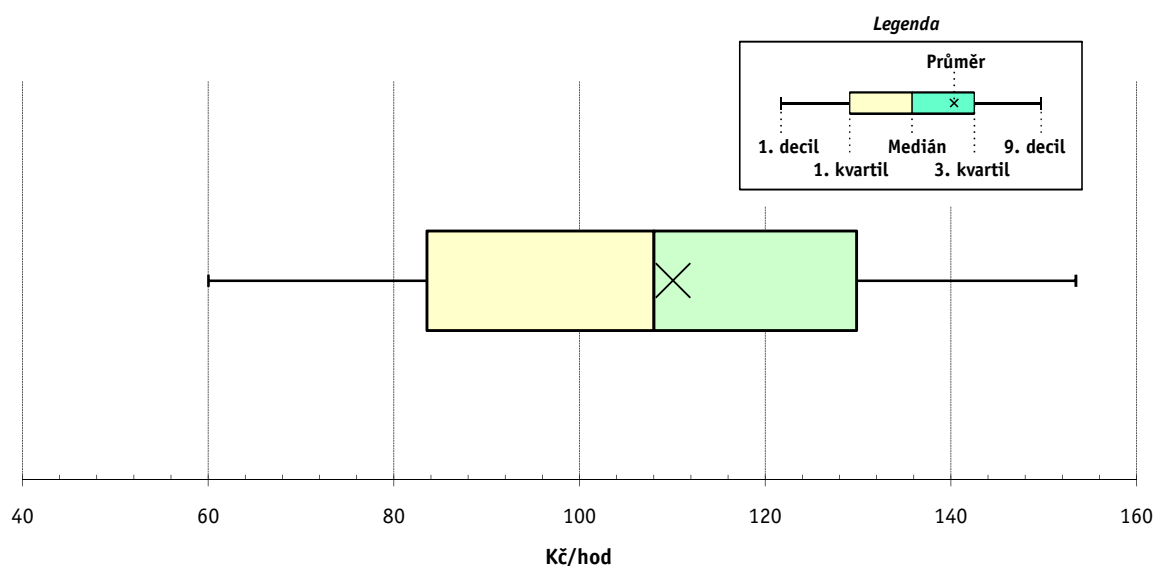
3. kvartil - 25 % hodinových výdělků větších než 129,81 Kč/hod

9. decil - 10 % hodinových výdělků větších než 153,44 Kč/hod

Průměr hodinového výdělku 110,06 Kč/hod

Podíl zaměstnanců s podprůměrným

hodinovým výdělkem 52,3 %



Vysvětlivky:

1) Index mediánu hodinového výdělku byl vypočten podle metodiky z roku 2005.

2. čtvrtletí 2006

RSCP - nepodnikatelská sféra

NS-V1

Revidované výsledky ke dni 10. 3. 2010

Hodinový výdělek podle hlavních tříd zaměstnání KZAM-R

kraj: Vysočina

Hlavní třída zaměstnání KZAM-R	Struktura zaměstnanců	Medián	Diferenciace		Průměr
			1. decil	9. decil	
	%	Kč/hod	Kč/hod	Kč/hod	Kč/hod
0 Příslušníci armády	1,8	*	*	*	*
1 Zákodárci, vedoucí a řídicí pracovníci	5,5	162,32	93,88	238,94	166,50
2 Vědečtí a odborní duševní pracovníci	32,0	124,27	95,60	166,16	129,75
3 Techničtí, zdravotničtí a pedagogičtí pracovníci	29,9	111,70	85,35	141,79	113,21
4 Nižší administrativní pracovníci	3,2	86,72	60,05	118,38	88,41
5 Provozní prac. ve službách a obchodu	11,6	72,85	56,02	129,57	81,45
6 Dělníci v zemědělství, lesnictví a rybářství	0,2	73,93	49,00	107,13	76,85
7 Řemeslníci, výrobci a zpracovatelé	1,5	87,61	65,93	108,46	88,33
8 Obsluha strojů a zařízení	3,4	92,05	63,43	114,61	91,28
9 Pomocní a nekvalifikovaní pracovníci	10,9	55,85	46,32	77,02	59,22
C E L K E M - nepodnikatelská sféra	100	108,00	60,00	153,44	110,06

2. čtvrtletí 2006

RSCP - nepodnikatelská sféra

NS-V2

Revidované výsledky ke dni 10. 3. 2010

Hodinový výdělek podle věkových kategorií

kraj: Vysočina

Věková kategorie	Struktura zaměstnanců	Medián	Diferenciace		Průměr
			1. decil	9. decil	
	%	Kč/hod	Kč/hod	Kč/hod	Kč/hod
do 20 let	0,1	45,55	42,51	66,86	49,89
20 - 29 let	11,5	96,00	63,75	127,70	96,63
30 - 39 let	24,7	106,24	58,31	147,39	106,16
40 - 49 let	31,9	112,63	59,88	156,49	112,96
50 - 59 let	27,3	113,49	60,92	161,31	114,68
60 a více let	4,5	122,23	56,57	173,98	118,01
C E L K E M - nepodnikatelská sféra	100	108,00	60,00	153,44	110,06

2. čtvrtletí 2006

RSCP - nepodnikatelská sféra

NS-V3

Revidované výsledky ke dni 10. 3. 2010

Hodinový výdělek
podle platové třídy

kraj: Vysočina

Platová třída	Struktura zaměstnanců	Medián	Diferenciace		Průměr
			1. decil	9. decil	
	%	Kč/hod	Kč/hod	Kč/hod	Kč/hod
1. platová třída	0,8	48,70	43,01	64,63	52,06
2. platová třída	6,7	53,07	46,04	66,69	55,22
3. platová třída	3,7	58,74	49,15	74,42	60,52
4. platová třída	6,3	72,36	55,54	93,02	73,42
5. platová třída	4,3	71,80	57,89	96,17	74,82
6. platová třída	6,3	87,62	65,72	109,10	87,80
7. platová třída	4,7	96,43	71,39	141,70	101,55
8. platová třída	9,9	101,60	80,88	127,21	103,88
9. platová třída	21,4	111,51	91,61	136,02	112,91
10. platová třída	9,2	126,44	102,00	155,25	128,38
11. platová třída	5,3	128,49	92,55	185,35	135,45
12. platová třída	17,8	131,30	110,94	173,76	137,89
13. platová třída	1,9	177,16	136,65	263,99	192,52
14. platová třída	1,7	217,34	161,91	290,08	225,15
15. platová třída	0,0	*	*	*	*
16. platová třída					
C E L K E M - nepodnikatelská sféra	100	108,00	60,00	153,44	110,06

2. čtvrtletí 2006

RSCP - nepodnikatelská sféra

NS-V4

Revidované výsledky ke dni 10. 3. 2010

Hodinový výdělek
podle vzdělání

kraj: Vysočina

Vzdělání	Struktura zaměstnanců	Medián	Diferenciace		Průměr	
			1. decil	9. decil		
	%	Kč/hod	Kč/hod	Kč/hod	Kč/hod	
KKOV						
Základní a nedokončené	A-C	4,7	58,56	47,13	86,00	62,81
Střední bez maturity	D,E,H,J	19,7	70,71	50,40	103,40	74,95
Střední s maturitou	K-M	43,9	109,18	77,86	142,28	110,35
Vyšší odborné a bakalářské	N,R	4,3	112,18	82,67	153,14	117,50
Vysokoškolské	T,V	25,2	133,61	107,08	199,95	145,31
neuveдено		2,2	96,39	68,97	130,60	99,27
C E L K E M - nepodnikatelská sféra	100	108,00	60,00	153,44	110,06	

Revidované výsledky ke dni 10. 3. 2010

Hodinový výdělek podle podskupin zaměstnání KZAM-R

kraj: Vysočina

Podskupiny zaměstnání KZAM-R	Výběrový soubor		Medián	Diferenciace		Průměr
	počet org. jednotek	počet zaměst.		1. decil	9. decil	
			Kč/hod	Kč/hod	Kč/hod	Kč/hod
1127 Vedoucí pracovníci orgánů státní správy, správních úřadů	17	299	172,72	136,81	243,74	179,76
1150 Přednostové, tajemníci a ved.prac.okresních a obecních úřadů	36	386	169,26	132,73	256,01	183,25
1210 Ředitelé a prezidenti velkých organizací, podniků	253	257	192,87	155,79	261,50	203,85
1225 Vedoucí pracovníci v restauracích a hotelích	197	212	86,70	73,54	104,79	88,89
1226 Ved. pracovníci v dopr., skladování, telekom. a na pošt. úřadech	6	16	154,06	130,46	207,79	164,17
1229 Vedoucí pracovních dílčích celků jinde neuvedení (kult.,zdrav.)	33	64	135,82	98,13	232,84	149,05
1231 Vedoucí pracovníci finančních a hospodářských útvarů	46	60	154,84	109,56	240,28	167,51
1319 Vedoucí, ředitelé malých organizací ostatní (kult.,zdrav.,škol.)	237	260	156,14	114,04	201,37	159,25
2131 Projektanti a analytici výpočetních systémů	6	13	140,70	81,30	177,74	135,99
2132 Programátoři	7	12	112,19	100,05	138,21	117,43
2139 Ostatní odborníci zabývající se výpoč. tech. jinde neuvedení	30	62	128,20	96,49	173,24	133,91
2142 Projektanti staveb a areálů, stavební inženýři	7	15	115,00	85,00	180,47	121,76
2149 Ostatní architekti, projekt., konstruk.a tech.inženýři (tvůr.prac.)	6	16	112,11	85,57	144,78	114,04
2211 Bakteriologové, biolog., ekolog., zoologové a odb.v příb.obor.	11	79	120,71	88,00	173,86	127,36
2212 Farmakologové, anatomové, biochemici, fyziolog., patologové	8	48	157,35	113,58	228,10	164,13
2221 Lékaři, ordináři (kromě zubních lékařů)	19	806	187,82	129,98	272,25	197,40
2224 Farmaceuti, magistři v lékárně, lékárníci	6	24	163,75	118,15	237,24	175,16
2321 Učitelé všeobecně vzdělávacích předmětů	49	810	135,41	108,95	163,81	137,49
2322 Učitelé odborných předmětů	46	888	134,00	108,09	164,94	136,09
2323 Učitelé praktického vyučování (kromě mistrů)	18	34	128,86	94,73	198,79	143,30
2331 Učitelé základních škol	232	2 880	123,70	102,90	142,52	123,79
2332 Učitelé předškolní výchovy	220	935	98,53	86,54	113,85	99,34
2341 Učitelé všeobecně vzdělávacích předmětů na speciál. školách	39	192	132,10	108,91	153,65	132,20
2342 Učitelé odborných předmětů na speciálních školách	12	45	138,23	110,34	156,75	134,53
2343 Učitelé praktického vyučování na speciálních školách	7	21	107,40	92,38	123,07	109,93
2353 Učitelé základních uměleckých škol (vč.soukromých)	25	381	123,54	96,31	149,20	123,87
2355 Učitelé pedagog. středisek a pedagogickopsycholog. poraden	5	30	119,66	88,03	144,02	118,82
2356 Odborní pedagogové v zařiz. pro výkon ústav.a ochran. výchovy	6	11	155,19	142,27	190,91	160,58
2359 Ost.obd.pedagogičtí pracov. jinde neuvedení (odb.instruktoři)	15	27	119,29	90,72	170,00	125,41
2411 Odb. prac. na úseku účetnictví, financí, daní, ap., hlavní účetní	84	198	117,34	88,89	148,73	118,00
2412 Odbor. pracovníci na úseku zaměstnaneckých, personálních věcí	20	42	114,37	100,44	171,32	133,05
2419 Ostatní odborní pracovníci v oblasti podnikání	10	16	123,14	49,64	167,75	122,09
2421 Právníci, právní poradci (mimo advokacie a soudnictví)	19	43	162,05	113,10	229,80	168,73
2429 Ostatní odborníci v právní oblasti jinde neuvedení	10	38	118,99	97,74	137,39	118,21
2432 Odborní pracovníci knihoven (kromě řadových)	23	110	94,77	76,05	121,96	98,49
2433 Odborní pracovníci v informacích (např. vti)	9	17	101,72	60,66	149,25	110,16
2434 Odborní pracovníci - kurátoři (muzeí, galérií)	9	23	100,17	73,59	122,29	100,68
2439 Ostatní odborní pracovníci kultury a osvěty jinde neuvedení	13	23	88,03	58,60	107,00	86,88
2441 Ekonomové - vědecktí pracovníci, specialisté, experti	24	40	124,83	95,57	167,91	126,83
2443 Filozofové, historici, politologové	8	19	115,10	82,00	142,64	115,24
2445 Psychologové	18	63	140,80	104,84	172,03	139,16
2446 Odborní pracovníci v oblasti sociální péče (kromě řadových)	33	147	113,27	90,73	129,98	112,05
2470 Odborní administrativní pracovníci jinde neuvedení	102	1 434	118,53	94,71	147,33	120,64
3112 Stavební technici	23	64	119,50	99,31	145,80	121,31

Revidované výsledky ke dni 10. 3. 2010

Hodinový výdělek podle podskupin zaměstnání KZAM-R

kraj: Vysočina

Podskupiny zaměstnání KZAM-R	Výběrový soubor		Medián	Diferenciace		Průměr
	počet org. jednotek	počet zaměst.		1. decil	9. decil	
			Kč/hod	Kč/hod	Kč/hod	Kč/hod
3119 Ostatní techničtí pracovníci jinde neuvedení	36	101	113,95	78,39	143,64	113,17
3121 Poradci ve výpočetní technice	11	14	104,61	78,00	135,86	107,71
3122 Operátoři a obsluha výpočetní techniky	33	87	116,23	85,00	161,85	121,29
3129 Ostatní technici ve výpočetní technice jinde neuvedení	14	37	116,99	81,94	134,01	113,74
3134 Obsluha lékařských zařízení	9	94	117,09	97,51	138,14	118,71
3151 Kolaudační technici a technici protipožární ochrany	5	251	165,52	143,10	196,53	166,61
3152 Bezpečnostní tech.a tech. pro kontrolu zdravotní nezávadnosti	23	28	106,68	79,91	130,18	102,63
3211 Technici a laboranti v oblasti biologie a v příbuzných oborech	17	174	112,90	91,74	134,37	112,33
3212 Technici v agronomii, v lesnictví a v zemědělství	12	54	109,99	85,25	145,83	109,52
3223 Dietetici a odborníci na výživu	10	34	102,50	83,45	119,26	101,96
3226 Rehabilitační a fyzioterapeutičtí pracovníci (vč. odb. masérů)	22	127	100,74	84,35	120,02	102,35
3228 Farmaceutičtí asistenti	6	32	100,93	77,84	126,15	102,14
3229 Ostatní střední zdravotničtí pracovníci jinde neuvedení	7	131	135,93	118,49	157,96	138,24
3231 Ošetřovatelé, všeobecné zdravotní sestry	49	2 070	116,32	95,93	135,84	116,25
3232 Ženské sestry, porodní asistentky	5	116	123,18	99,81	139,11	121,21
3233 Sestry pro péči o dítě	11	184	124,38	106,90	141,40	124,44
3234 Sestry pro psychiatrickou péči	3	423	123,45	101,60	146,41	124,32
3235 Sestry pro intenzivní péči	6	125	127,21	106,66	141,79	126,35
3311 Vychovatelé v družinách, domovech dětí a mládeže	275	896	95,91	73,41	116,65	95,97
3312 Vedoucí zájmových kroužků (z povolání)	3	10	80,60	65,80	118,61	87,94
3320 Pedagogové pro předškolní výchovu	14	49	100,62	86,54	113,88	101,07
3331 Vychovatelé na speciálních školách	17	47	104,00	80,61	122,00	101,97
3332 Vychovatelé školsk. zařiz. pro výkon ústavní a ochranné výchovy	14	129	111,21	94,39	146,50	116,95
3341 Instruktoři a mistři odborné výchovy	25	417	109,00	91,25	130,19	109,70
3349 Ostatní pedagogové jinde neuvedení	9	16	99,08	69,14	120,98	98,95
3416 Nákupčí	10	14	91,27	78,86	107,88	94,52
3423 Zprostředkovatelé práce a agenti pracovních úřadů	5	99	105,19	94,59	123,34	107,93
3431 Odborné sekretářky, sekretáři	39	69	105,51	75,15	144,23	106,33
3433 Pracovníci v oblasti účetnictví, fakturace, rozpočet., kalkulace	494	930	102,38	77,64	133,35	104,58
3435 Pracovníci v oblasti práce a mezd (kromě účetních)	22	25	117,80	92,00	152,93	119,99
3436 Referenti osobních oddělení	22	29	108,72	81,24	169,92	111,66
3439 Ostatní odborní administrativní pracovníci jinde neuvedení	214	517	102,82	74,28	137,72	105,74
3442 Berní a daňoví pracovníci	3	529	118,28	101,34	134,94	118,76
3443 Pracovníci sociálního a důchodového zabezpečení	9	259	98,71	79,63	118,55	98,74
3444 Pracovníci pasových oddělení a oddělení udělujících povolení	10	32	106,74	91,14	136,73	109,12
3449 Ostatní celní a daňoví pracovníci a pracovníci v příb. oborech	3	62	146,89	116,25	159,38	143,11
3460 Sociální pracovníci	57	269	95,10	72,53	130,11	99,65
3479 Ostatní pracovníci umění a zábavy jinde neuvedení	5	11	89,29	69,23	127,04	95,89
4111 Písařky - opisovačky, stenotypistky	10	97	81,33	65,53	100,32	82,28
4112 Kancelářští a manipul. prac. a obsl. zařízení na zpracování textu	17	44	98,34	75,73	122,68	97,20
4113 Pracovníci přípravy dat výpočetní techniky	6	51	67,38	58,39	84,81	71,15
4115 Sekretářky, sekretáři	57	256	96,00	61,94	126,70	94,95
4121 Nižší účetní	10	11	102,32	71,13	119,37	102,39
4131 Úředníci ve skladech	34	71	89,04	63,71	109,52	88,47

Revidované výsledky ke dni 10. 3. 2010

Hodinový výdělek podle podskupin zaměstnání KZAM-R

kraj: Vysočina

Podskupiny zaměstnání KZAM-R	Výběrový soubor		Medián	Diferenciace		Průměr
	počet org.	počet		1. decil	9. decil	
	jednotek	zaměst.	Kč/hod	Kč/hod	Kč/hod	Kč/hod
4133 Úředníci v dopravě a v přepravě (dispečeři, kontrolori apod.)	14	24	99,88	82,79	127,22	103,07
4141 Řadoví knihovníci, archiváři, evidenční pracovníci	52	116	90,95	65,54	113,15	90,32
4142 Poštovní doručovatelé, úředníci v třídárnách	7	11	70,77	46,22	85,31	70,05
4190 Ostatní nižší úředníci jinde neuvedení	80	138	86,49	51,78	120,08	88,62
4211 Pokladníci (v bankách, pojišťovnách, spořitelnách, na poště)	40	48	90,99	65,25	112,00	90,46
4214 Prodavači vstupenek, jízdenek apod.	9	27	74,77	44,97	93,17	71,54
4222 Recepční	5	15	75,26	66,66	95,35	78,45
4223 Telefonisté	9	11	59,82	48,36	78,94	63,79
4224 Informátoři	12	35	79,97	49,91	96,75	75,78
5113 Průvodci (turist. zájezdů, historických a kulturních památek)	10	36	66,50	59,76	87,00	69,88
5121 Pracovníci dohlížející nad obsluhujícím personálem, hospodyně	31	41	79,27	62,99	98,42	80,69
5122 Kuchaři	370	1 550	63,73	52,61	80,74	65,42
5131 Dětské pěstounky, pečovatelky, pomocní vychovatelé	4	52	88,80	70,55	113,75	90,19
5132 Pečovatelé a pomoc.ošetřovatelé v zařiz.soc.péče, v nemocnicích	60	1 172	77,87	63,70	96,39	79,41
5133 Pečovatelé v domácnosti	4	13	70,21	59,04	77,88	71,11
5139 Ostatní pečovatelé a pomocní ošetřovatelé jinde neuvedení	10	55	75,05	58,23	94,06	75,10
5162 Pracovníci bezpečnostních orgánů (např. policisté,stražníci)	10	154	136,90	101,96	159,22	135,00
5169 Ostatní pracovníci ochrany a ostrahy jinde neuvedení	9	53	86,00	45,58	119,91	88,22
5211 Prodavači v obchodech	8	15	68,31	52,62	77,00	64,65
6113 Zahradníci a pěstitelé zahradních plodin a sazenic	20	49	67,00	49,00	90,34	66,57
7122 Zedníci, kameníci, omítkáři	34	69	88,87	69,66	104,79	88,21
7124 Tesaři a truhláři	10	12	85,69	72,68	97,33	84,28
7129 Ost. stavební dělníci hlavní stav. výroby a prac.v ost. oborech	5	14	86,00	79,37	112,75	91,20
7136 Instalatěři, potrubáři, stavební zámečníci, klempíři	14	32	89,08	71,46	108,46	89,19
7137 Stavební a provozní elektrikáři	11	25	85,54	67,36	96,11	82,43
7222 Nástrojaři, kovomodeláři, kovodělníci, zámečníci	38	93	86,13	65,29	105,03	85,72
7231 Mechanici a opraváři motorových vozidel	15	82	95,37	79,92	109,88	95,13
7241 Elektromech., opraváři a seřizovači různých typů elektr. zařízení	10	27	100,85	76,24	108,51	97,95
7243 Mechanici, seřizovači, opraváři elektronických zařízení	7	13	96,73	80,71	105,41	94,73
7433 Dámští a pánští krejčí a kloboučníci včetně opravářů oděvů	16	27	64,96	58,29	79,89	67,04
8162 Obsluha parních turbín, ohříváčů a motorů	34	68	83,99	53,40	102,17	79,40
8163 Obsluha zařízení při úpravě, čištění a rozvodu vody	13	31	93,48	60,96	110,82	88,59
8264 Obsluha strojů na bělení, barvení, čištění, praní, žehlení textilu	24	104	59,30	53,20	69,50	61,05
8321 Řidiči osobních a malých dodávkových automobilů, taxikáři	42	107	82,89	66,20	103,29	84,22
8322 Řidiči sanitních a rzp vozů	5	111	119,50	87,47	132,58	113,69
8323 Řidiči autobusů, trolejbusů a tramvajů	7	34	95,72	80,31	128,80	101,10
8324 Řidiči nákladních automobilů a tahačů	11	93	94,94	75,19	105,72	91,93
8326 Řidiči speciálních vozidel	11	410	96,01	81,17	110,25	96,23
8331 Obsluha zemědělských a lesních strojů	6	21	87,19	76,60	95,70	87,43
8332 Obsluha zemědělských a průmyslných strojů	8	33	91,55	80,54	102,67	91,59
9132 Pomocníci a uklízeči v kancelářích, hotelích, nemocnicích ap.	481	1 824	52,98	46,47	64,89	54,93
9133 Ruční pradelci a žehlíři (kromě obsluhy strojů)	15	29	64,23	52,49	74,11	62,98
9141 Domovníci, správci domu	98	145	70,14	47,42	101,31	71,10
9143 Školníci vč. školníků - údržbářů	382	570	60,64	49,22	81,88	63,61

Revidované výsledky ke dni 10. 3. 2010

**Hodinový výdělek
podle podskupin zaměstnání KZAM-R**

kraj: Vysočina

Podskupiny zaměstnání KZAM-R	Výběrový soubor		Medián	Diferenciace		Průměr
	počet org. jednotek	počet zaměst.		1. decil	9. decil	
			Kč/hod	Kč/hod	Kč/hod	Kč/hod
9151 Poslíčci, nosiči zavazadel a doručovatelé	8	21	59,85	43,67	81,57	60,53
9152 Vrátní, hlídači, uváděči a šatnářky	40	146	64,72	52,00	83,30	66,55
9161 Sběrači odpadků, popeláři	43	155	56,52	43,14	79,02	59,05
9162 Metaři, čističi záchodků, žump, kanálů a podobných zařízení	11	24	65,79	44,20	74,24	61,89
9169 Ostatní pracovníci v příbuzných oborech jinde neuvedení	66	142	50,80	43,05	74,05	55,86
9312 Pomocní a nekvalif. dělníci na stavbách a údržbě silnic, přehrad	4	47	95,55	81,03	104,26	93,98
9323 Dělníci nádvorní skupiny (pomocní montéři)	12	35	57,70	43,73	75,69	60,51
9339 Pomocní a nekvalif. pracovníci v dopravě, ve skladech, v telek.	25	131	63,59	52,59	82,24	65,48

2. čtvrtletí 2006**RSCP - nepodnikatelská sféra**

NS-V6

Revidované výsledky ke dni 10. 3. 2010

**Hodinový výdělek
podle kategorií zaměstnání**

kraj: Vysočina

Kategorie zaměstnání	Struktura zaměstnanců	Medián	Diferenciace		Průměr
			1. decil	9. decil	
	%	Kč/hod	Kč/hod	Kč/hod	Kč/hod
D Manuální pracovníci	22,3	63,64	48,86	102,03	70,75
T Nemanuální pracovníci	77,7	116,85	83,01	161,73	121,34
Relace D/T (%)		54,5	58,9	63,1	58,3
C E L K E M - nepodnikatelská sféra	100	108,00	60,00	153,44	110,06

manuální pracovníci - zaměstnanci s převážně manuálním charakterem práce (hlavní třída KZAM-R 6-9 a vybraná zaměstnání hl. třídy 5)

nemanuální pracovníci - zaměstnanci s převážně nemanuálním charakterem práce (hlavní třída KZAM-R 1-4 a vybraná zaměstnání hl. třídy 5)

2. čtvrtletí 2006**RSCP - nepodnikatelská sféra**

NS-V8

Revidované výsledky ke dni 10. 3. 2010

**Hodinový výdělek
podle pohlaví**

kraj: Vysočina

Pohlaví	Struktura zaměstnanců	Medián	Diferenciace		Průměr
			1. decil	9. decil	
	%	Kč/hod	Kč/hod	Kč/hod	Kč/hod
Muž	29,3	118,56	73,03	183,02	124,99
Žena	70,7	104,57	57,00	141,58	103,87
Relace Ž/M (%)		88,2	78,1	77,4	83,1
C E L K E M - nepodnikatelská sféra	100	108,00	60,00	153,44	110,06

Hrubý měsíční plat a jeho složky, diference, placená doba v nepodnikatelské sféře

kraj: Vysočina

Medián hrubého měsíčního platu 19 242 Kč/měs

Diference

1. decil - 10 % hrubých měsíčních platů menších než	10 884 Kč/měs
1. kvartil - 25 % hrubých měsíčních platů menších než	15 323 Kč/měs
Medián - 50 % hrubých měsíčních platů menších než	19 242 Kč/měs
3. kvartil - 25 % hrubých měsíčních platů větších než	22 805 Kč/měs
9. decil - 10 % hrubých měsíčních platů větších než	27 365 Kč/měs

Průměr hrubého měsíčního platu 19 715 Kč/měs

Vybrané složky hrubého měsíčního platu

prémie a odměny	3,4 %
příplatky za přesčas	0,4 %
příplatky ostatní	13,7 %
náhrady	4,6 %
odměny za pohotovost	0,8 %

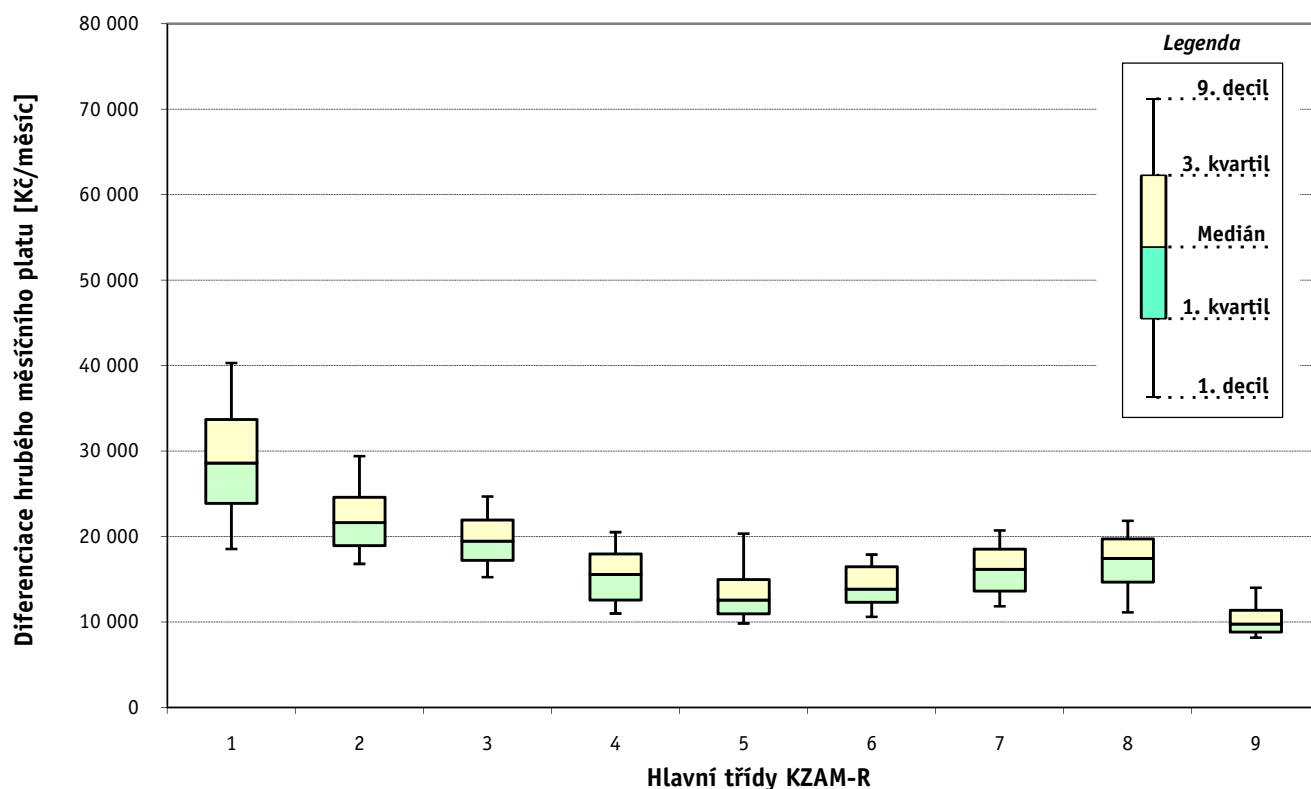
Průměrná placená doba 174,1 hod/měs

Revidované výsledky ke dni 10. 3. 2010

Hrubý měsíční plat a jeho složky, diference, placená doba podle hlavních tříd zaměstnání KZAM-R

kraj: Vysočina

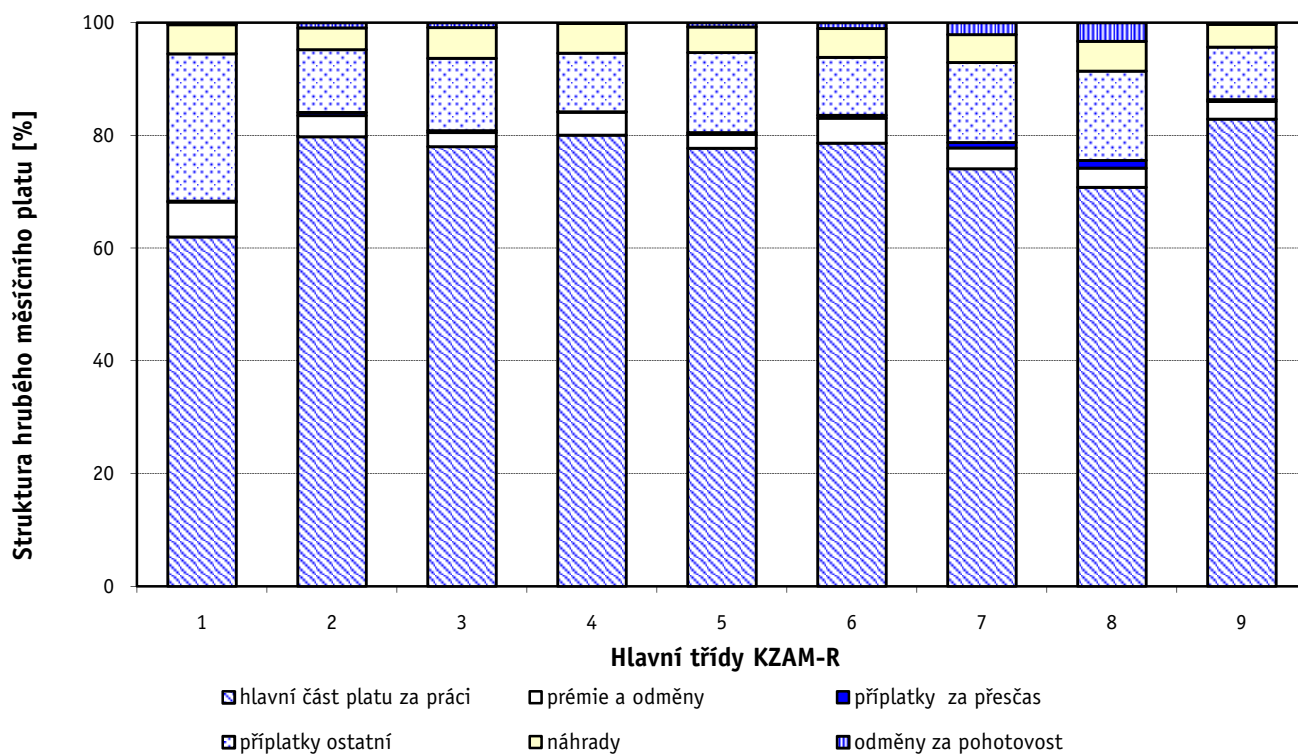
Hlavní třída zaměstnání KZAM - R	Struktura zaměstnanců	Medián
	%	Kč/měs
0 Příslušníci armády	1,6	*
1 Zákodárci, vedoucí a řídicí pracovníci	6,0	28 623
2 Vědeckí a odborní duševní pracovníci	33,2	21 643
3 Techničtí (zdrav., pedagog.) pracovníci	30,8	19 471
4 Nižší administrativní pracovníci	3,3	15 562
5 Provozní pracovníci ve službách a obchodu	11,4	12 559
6 Dělníci v zemědělství, lesnictví a rybářství	0,2	13 828
7 Řemeslníci, výrobci a zpracovatelé	1,5	16 177
8 Obsluha strojů a zařízení	3,0	17 455
9 Pomocní a nekvalifikovaní pracovníci	8,9	9 773
C E L K E M - nepodnikatelská sféra	100	19 242



Hrubý měsíční plat a jeho složky, diference, placená doba podle hlavních tříd zaměstnání KZAM-R

kraj: Vysočina

Diference				Průměr	Vybrané složky hrubého měsíčního platu					Placená doba
1. decil	1. kvartil	3. kvartil	9. decil		prémie a odměny	příplatky za přesčas	příplatky ostatní	náhrady	odměny za pohotovost	
Kč/měs	Kč/měs	Kč/měs	Kč/měs	Kč/měs	%	%	%	%	%	hod/měs
*	*	*	*	*	*	*	*	*	*	*
18 540	23 868	33 682	40 318	29 470	6,2	0,1	26,1	5,2	0,4	174,0
16 809	18 951	24 583	29 412	23 005	3,7	0,5	11,1	3,9	0,9	175,2
15 245	17 203	21 926	24 685	19 866	2,5	0,4	12,8	5,4	0,9	172,0
10 991	12 563	17 969	20 515	15 574	4,1	0,1	10,4	5,3	0,1	174,0
9 840	10 948	14 958	20 351	13 807	2,4	0,4	14,2	4,6	0,7	171,8
10 614	12 317	16 470	17 895	14 228	4,4	0,5	10,3	5,1	1,1	175,6
11 852	13 631	18 512	20 713	16 218	3,7	1,0	14,2	4,9	2,1	178,7
11 125	14 662	19 737	21 834	17 127	3,4	1,4	15,9	5,2	3,3	177,9
8 170	8 819	11 375	14 011	10 503	3,1	0,4	9,3	4,0	0,3	174,4
10 884	15 323	22 805	27 365	19 715	3,4	0,4	13,7	4,6	0,8	174,1



Revidované výsledky ke dni 10. 3. 2010

Hrubý měsíční plat a jeho složky, diference, placená doba podle podskupin zaměstnání KZAM-R

kraj: Vysočina

Podskupiny zaměstnání KZAM-R	Počet zaměstnanců přepočtený podle placených měsíců	Medián
		Kč/měs
1127 Vedoucí pracovníci orgánů státní správy, správních úřadů	284	30 120
1150 Přednostové, tajemníci a vedoucí pracovníci okresních a obecních úřadů	369	29 214
1210 Ředitelé a prezidenti velkých organizací, podniků	251	33 533
1225 Vedoucí pracovníci v restauracích a hotelích	117	15 511
1226 Vedoucí pracovníci v dopravě, skladování, telekomunik. a na poštovních úřadech	13	30 995
1229 Vedoucí pracovních dílčích celků jinde neuvedení (kulturních, zdravotn., školských)	50	22 167
1231 Vedoucí pracovníci finančních a hospodářských (správních) útvarů	59	25 617
1319 Vedoucí, ředitelé malých organizací ostatní (kultura, zdravotnictví, školství)	249	26 837
2131 Projektanti a analytici výpočetních systémů	11	21 957
2132 Programátoři	11	21 955
2139 Ostatní odborníci zabývající se výpočetní technikou jinde neuvedení	54	22 058
2142 Projektanti staveb a areálů, stavební inženýři	14	19 934
2149 Ostatní architekti, projektanti, konstruktéři a techničtí inženýři (tvůrčí pracovníci)	16	19 479
2211 Bakteriologové, biologové, ekologové, zoologové a odborníci v příbuzných oborech	41	19 863
2212 Farmakologové, anatomové, biochemici, fyziologové, patologové	43	27 082
2221 Lékaři, ordináři (kromě zubních lékařů)	636	38 048
2224 Farmaceuti, magistři v lékárně, lékárníci	22	30 079
2321 Učitelé všeobecně vzdělávacích předmětů	675	23 827
2322 Učitelé odborných předmětů	707	23 752
2323 Učitelé praktického vyučování (kromě mistrů)	31	22 599
2331 Učitelé základních škol	2 543	21 402
2332 Učitelé předškolní výchovy	817	17 039
2341 Učitelé všeobecně vzdělávacích předmětů na speciálních školách	169	22 822
2342 Učitelé odborných předmětů na speciálních školách	38	23 620
2343 Učitelé praktického vyučování na speciálních školách	16	18 454
2353 Učitelé základních uměleckých škol (vč. soukromých)	227	21 911
2355 Učitelé pedagogických středisek a pedagogickopsychologických poraden	25	20 693
2359 Ostatní odborní pedagogičtí pracovníci jinde neuvedení (odborní instruktoři)	25	20 335
2411 Odborní pracovníci na úseku účetnictví, financí, daní, apod., hlavní účetní	157	20 787
2412 Odborní pracovníci na úseku zaměstnaneckých, personálních věcí	37	20 158
2419 Ostatní odborní pracovníci v oblasti podnikání	14	23 698
2421 Právníci, právní poradci (mimo advokacie a soudnictví)	35	28 334
2429 Ostatní odborníci v právní oblasti jinde neuvedení	35	21 000
2432 Odborní pracovníci knihoven (kromě řadových)	105	17 172
2433 Odborní pracovníci v informacích (např. vti)	11	18 137
2434 Odborní pracovníci - kurátoři (muzeí, galérií)	19	18 243
2439 Ostatní odborní pracovníci kultury a osvěty jinde neuvedení	15	16 817
2441 Ekonomové - vědečtí pracovníci, specialisté, experti	37	21 276
2443 Filozofové, historici, politologové	16	20 000
2445 Psychologové	41	24 960
2446 Odborní pracovníci v oblasti sociální péče (kromě řadových)	135	19 454
2470 Odborní administrativní pracovníci jinde neuvedení	1 265	20 808
3112 Stavební technici	54	21 960
3119 Ostatní techničtí pracovníci jinde neuvedení	82	20 334

Hrubý měsíční plat a jeho složky, diference, placená doba podle podskupin zaměstnání KZAM-R

kraj: Vysočina

Diference				Průměr	Vybrané složky hrubého měsíčního platu					Placená doba
1. decil	1. kvartil	3. kvartil	9. decil		prémie a odměny	příplatky za přesčas	příplatky ostatní	náhrady	odměny za pohotovost	
Kč/měs	Kč/měs	Kč/měs	Kč/měs	Kč/měs	%	%	%	%	%	hod/měs
24 109	26 050	34 708	42 556	31 488	4,3	0,2	24,2	4,9	1,0	174,3
23 087	25 452	34 973	43 792	31 769	9,2	0,1	25,5	6,3	0,3	174,6
26 633	30 051	37 096	43 315	34 535	6,6	0,2	30,9	4,1	0,0	173,5
13 533	14 612	16 930	18 378	15 986	2,9	0,0	15,2	3,1	0,0	173,3
22 829	23 339	32 500	33 451	28 637	7,3	1,8	26,0	5,3	2,9	177,5
15 867	19 605	27 664	31 654	23 595	4,5	0,1	25,7	6,3	0,2	173,5
18 910	20 833	33 749	40 894	27 860	9,6	0,1	29,1	6,7	0,3	174,2
20 101	22 342	29 969	33 415	26 986	3,1	0,1	26,5	4,6	0,0	173,4
20 765	20 926	25 673	30 820	24 290	8,2	0,4	18,2	4,7	1,5	174,6
18 016	18 873	23 656	24 154	21 869	3,2	0,7	19,0	6,2	5,5	176,7
17 594	20 273	24 103	26 038	22 962	6,7	0,1	15,6	5,9	0,4	174,6
17 631	18 766	22 589	25 678	20 871	8,3	0,0	13,0	6,4	0,2	173,7
14 243	17 511	22 003	24 416	19 694	4,3	0,0	16,3	4,3	1,7	173,5
15 205	16 969	27 232	31 950	21 595	3,7	0,6	7,7	5,9	0,0	175,6
20 910	24 961	30 820	37 164	28 011	5,8	0,5	13,0	6,0	0,0	173,5
24 455	30 826	47 455	56 807	39 918	7,8	3,5	14,8	6,3	6,2	190,3
23 467	27 075	35 029	45 831	32 967	6,0	1,6	16,8	6,3	0,6	179,1
19 439	21 520	26 111	28 302	24 054	2,4	0,1	13,4	2,0	0,1	173,7
19 733	21 621	26 062	28 415	24 010	2,4	0,1	13,1	2,5	0,0	173,7
17 390	20 480	30 696	34 287	25 274	3,3	0,1	19,2	4,6	0,0	173,5
18 081	19 816	23 101	25 164	21 592	1,9	0,1	8,1	2,3	0,0	173,7
15 376	16 250	17 964	19 385	17 226	2,1	0,0	4,1	3,6	0,0	173,5
19 289	20 439	24 578	26 054	22 666	3,1	0,2	13,1	2,5	0,0	173,6
19 632	21 466	25 181	28 224	23 298	2,4	0,5	13,4	4,2	0,0	173,5
15 697	17 174	19 759	20 611	18 618	0,6	0,0	12,0	6,5	0,0	173,4
17 340	19 663	24 368	26 663	22 255	3,0	0,0	10,7	1,1	0,0	173,4
14 860	18 417	22 095	24 224	20 393	2,0	0,0	9,8	5,8	0,0	173,4
15 279	18 616	23 851	29 439	22 467	4,1	0,4	16,6	7,4	1,5	172,8
16 048	17 757	23 179	25 150	20 592	3,6	0,0	14,4	6,1	0,0	175,5
17 014	19 161	22 769	32 643	23 008	8,5	0,0	17,0	5,8	0,0	174,2
8 826	18 168	27 147	31 824	22 775	11,1	0,1	17,6	5,3	0,0	177,5
19 357	23 686	32 327	36 343	28 422	9,3	0,0	18,7	5,6	0,0	176,4
17 584	19 489	21 930	23 323	20 935	6,1	0,0	8,3	5,6	0,1	174,1
13 632	14 870	19 143	20 939	17 426	6,0	0,3	9,7	5,8	0,0	174,1
15 255	15 987	19 287	19 778	18 535	7,2	0,1	12,2	6,4	0,0	175,1
12 960	15 293	20 681	22 496	17 705	3,2	0,0	8,6	5,0	0,0	173,2
12 772	14 212	18 320	19 750	16 475	3,1	0,0	9,7	6,7	0,0	172,7
16 404	18 438	23 529	27 826	22 302	4,8	0,1	23,1	6,2	0,0	174,3
14 334	15 841	22 396	24 265	19 461	3,1	0,0	7,3	7,0	0,0	172,1
18 283	20 629	27 836	29 845	24 820	3,1	0,0	12,9	7,2	0,0	172,8
16 163	17 822	21 518	23 288	19 578	4,7	0,0	11,7	6,5	1,1	173,1
16 747	18 493	23 370	25 945	21 160	5,5	0,0	12,8	5,9	0,0	174,6
17 496	20 138	24 252	26 449	22 219	6,5	0,1	17,5	5,2	0,5	175,2
15 912	17 759	22 570	25 080	20 220	6,4	0,5	19,5	4,6	1,7	174,8

Revidované výsledky ke dni 10. 3. 2010

Hrubý měsíční plat a jeho složky, diference, placená doba podle podskupin zaměstnání KZAM-R

kraj: Vysočina

Podskupiny zaměstnání KZAM-R	Počet zaměstnanců přepočtený podle placených měsíců	Medián
		Kč/měs
3121 Poradci ve výpočetní technice	11	19 764
3122 Operátoři a obsluha výpočetní techniky	74	20 667
3129 Ostatní technici ve výpočetní technice jinde neuvedení	35	19 885
3134 Obsluha lékařských zařízení	90	24 275
3151 Kolaudační technici a technici protipožární ochrany	104	32 075
3152 Bezpečnostní technici a technici pro kontrolu zdravotní nezávadnosti a jakosti	20	19 677
3211 Technici a laboranti v oblasti biologie a v příbuzných oborech	158	20 928
3212 Technici v agronomii, v lesnictví a v zemědělství	50	19 560
3223 Dietetici a odborníci na výživu	27	17 952
3226 Rehabilitační a fyzioterapeutičtí pracovníci (vč. odborných masérů)	109	17 651
3228 Farmaceutičtí asistenti	28	17 520
3229 Ostatní střední zdravotničtí pracovníci jinde neuvedení	126	23 975
3231 Ošetřovatelé, všeobecné zdravotní sestry	1 855	20 019
3232 Ženské sestry, porodní asistentky	110	21 108
3233 Sestry pro péči o dítě	158	20 978
3235 Sestry pro intenzivní péči	113	22 395
3311 Vychovatelé v družinách, klubech, domovech dětí a mládeže apod.	665	17 159
3320 Pedagogové pro předškolní výchovu	37	17 250
3331 Vychovatelé na speciálních školách	41	17 606
3332 Vychovatelé školského zařízení pro výkon ústavní a ochranné výchovy	123	19 323
3341 Instruktoři a mistři odborné výchovy	340	19 007
3349 Ostatní pedagogové jinde neuvedení	11	17 054
3416 Nákupčí	13	15 855
3423 Zprostředkovatelé práce a agenti pracovních úřadů	86	18 545
3431 Odborné sekretářky, sekretáři	61	18 243
3433 Pracovníci v oblasti účetnictví, fakturace, rozpočetnictví, kalkulace	691	18 365
3435 Pracovníci v oblasti práce a mezd (kromě účetních)	21	21 760
3436 Referenti osobních oddělení	23	19 313
3439 Ostatní odborní administrativní pracovníci jinde neuvedení	457	18 032
3442 Berní a daňoví pracovníci	508	20 163
3443 Pracovníci sociálního a důchodového zabezpečení	245	17 362
3444 Pracovníci pasových oddělení a oddělení udělujících povolení	30	18 881
3449 Ostatní celní a daňoví pracovníci a pracovníci v příbuzných oborech	59	24 878
3460 Sociální pracovníci	243	16 312
4111 Písařky - opisovačky, stenotypistky	89	13 648
4112 Kancelářští a manipulační pracovníci a obsluha zařízení na zpracování textu	41	17 250
4113 Pracovníci přípravy dat výpočetní techniky	41	11 683
4115 Sekretářky, sekretáři	223	17 233
4131 Úředníci ve skladech	67	15 971
4133 Úředníci v dopravě a v přepravě (dispečeri, kontrolori apod.)	22	17 290
4141 Řadoví knihovníci, archiváři, evidenční pracovníci	93	16 511
4190 Ostatní nižší úředníci jinde neuvedení	106	15 307
4211 Pokladníci (v bankách, pojišťovnách, spořitelnách, na poště)	37	16 471
4222 Recepční	12	12 152

Hrubý měsíční plat a jeho složky, diference, placená doba podle podskupin zaměstnání KZAM-R

kraj: Vysočina

Diference				Průměr	Vybrané složky hrubého měsíčního platu					Placená doba
1. decil	1. kvartil	3. kvartil	9. decil		prémie a odměny	příplatky za přesčas	příplatky ostatní	náhrady	odměny za pohotovost	
Kč/měs	Kč/měs	Kč/měs	Kč/měs	Kč/měs	%	%	%	%	%	hod/měs
14 133	17 385	21 641	22 628	19 587	6,8	0,1	10,9	8,3	0,1	174,9
15 695	18 275	24 766	28 751	21 573	4,8	0,1	18,6	5,5	1,3	174,5
15 097	17 880	21 733	22 875	19 506	2,1	0,0	11,8	6,5	0,3	173,0
16 610	18 512	27 600	30 238	23 789	1,7	3,4	6,0	5,9	6,3	188,5
24 768	29 519	35 965	38 246	32 225	0,1	1,1	25,7	0,1	8,8	169,7
15 009	18 064	21 215	22 849	19 421	5,3	0,5	13,5	5,9	0,0	175,4
16 780	18 480	24 371	26 859	21 538	2,0	2,6	7,1	6,4	3,1	185,6
13 714	15 737	21 096	25 436	19 202	2,3	0,0	8,3	5,6	0,0	173,5
14 894	16 749	19 302	21 416	18 107	0,5	0,2	8,0	5,8	0,0	173,8
14 817	16 068	19 254	20 743	17 786	1,5	0,1	7,5	6,0	0,1	173,6
13 256	15 890	19 916	22 168	17 929	1,7	0,0	8,0	6,2	0,0	173,6
21 358	22 621	26 149	27 983	24 485	0,6	1,0	23,9	7,2	0,1	170,4
16 608	18 099	21 819	23 895	20 148	1,1	0,5	12,3	6,0	0,6	168,0
17 424	19 044	22 584	23 757	20 915	0,6	0,4	12,9	4,7	0,6	166,7
18 356	19 541	22 225	23 439	20 987	1,5	0,0	13,4	5,9	0,1	164,8
18 584	20 588	24 260	27 801	22 705	1,1	1,0	13,3	6,3	1,9	170,5
13 583	15 661	19 353	21 703	17 543	1,9	0,3	10,4	4,9	1,6	173,3
15 894	16 365	18 024	19 053	17 763	1,7	0,0	5,4	3,3	0,0	173,9
13 830	14 612	19 041	20 588	17 234	2,5	0,0	12,3	2,7	0,0	173,1
16 296	17 590	21 663	24 237	19 975	3,0	0,1	18,3	9,3	0,5	173,3
16 162	17 735	20 379	23 425	19 420	2,0	0,1	10,9	2,7	0,0	173,5
15 993	16 803	20 088	20 716	17 999	1,9	0,0	4,7	6,7	0,0	173,3
13 193	14 100	17 096	19 670	16 076	4,1	0,1	13,9	6,3	0,2	173,7
16 633	17 441	19 558	21 457	18 674	5,6	0,0	9,2	5,3	0,0	175,5
12 568	14 683	21 370	24 041	18 346	6,6	0,0	13,1	5,6	0,0	173,6
14 026	16 086	20 766	22 873	18 526	4,5	0,0	13,4	5,6	0,0	173,7
15 735	18 663	23 286	26 628	20 982	6,7	0,1	16,2	7,4	0,0	174,9
14 699	15 914	22 539	27 983	19 763	4,1	0,0	18,6	6,4	0,0	173,6
13 159	15 306	21 014	24 063	18 565	4,2	0,1	14,0	4,9	0,1	173,8
17 546	18 931	21 550	23 193	20 181	1,9	0,0	11,2	5,0	0,0	173,2
13 902	15 627	18 890	20 416	17 247	2,9	0,0	5,9	5,4	0,0	174,6
15 883	17 717	19 782	23 684	19 381	4,2	0,0	13,2	6,1	0,0	174,7
19 903	23 700	26 493	27 178	24 485	3,5	0,0	19,3	0,2	0,0	172,8
12 084	13 954	20 589	23 052	17 353	3,6	0,0	13,9	6,8	0,9	172,0
10 991	12 237	15 247	16 923	13 665	1,2	0,1	5,5	4,8	0,8	173,8
13 079	14 711	19 267	20 590	16 810	5,1	0,1	8,5	5,5	0,0	173,5
9 982	11 012	12 520	13 569	11 751	0,4	0,0	3,9	5,3	0,0	173,4
11 237	13 616	19 557	21 860	16 769	3,9	0,0	10,9	5,4	0,0	174,1
11 358	12 607	17 564	19 154	15 626	4,4	0,1	15,8	5,5	0,0	174,9
14 145	15 562	20 962	22 036	18 095	3,6	0,0	11,2	7,0	0,2	173,9
12 255	14 234	18 674	20 006	16 316	6,1	0,0	10,0	4,9	0,0	173,6
9 958	12 447	17 923	20 443	15 311	4,1	0,0	11,2	5,1	0,0	174,3
13 523	14 337	18 932	22 181	16 640	4,5	0,2	12,8	6,2	0,0	174,5
11 545	11 702	16 234	16 474	13 364	4,9	0,2	18,8	4,9	0,0	167,2

Revidované výsledky ke dni 10. 3. 2010

Hrubý měsíční plat a jeho složky, diference, placená doba podle podskupin zaměstnání KZAM-R

kraj: Vysočina

Podskupiny zaměstnání KZAM-R	Počet zaměstnanců přepočtený podle placených měsíců	Medián
		Kč/měs
4223 Telefonisté	11	9 844
4224 Informátoři	26	14 689
5113 Průvodci (turistických zájezdů, historických a kulturních památek)	26	11 676
5121 Pracovníci dohlížející nad obsluhujícím personálem, hospodyně	20	14 570
5122 Kuchaři	1 294	11 150
5131 Dětské pěstounky, pečovatelky, pomocní vychovatelé	43	15 383
5132 Pečovatelé a pomocní ošetřovatelé v zařízeních sociální péče, v nemocnicích	1 001	13 413
5133 Pečovatelé v domácnosti	12	12 772
5139 Ostatní pečovatelé a pomocní ošetřovatelé jinde neuvedení	49	13 250
5162 Pracovníci bezpečnostních orgánů (např. policisté, strážníci)	113	22 681
5169 Ostatní pracovníci ochrany a ostrahy jinde neuvedení	34	16 830
5211 Prodavači v obchodech	11	11 931
6113 Zahradníci a pěstitelé zahradních plodin a sazenic	29	12 824
7122 Zedníci, kameníci, omítkáři	50	16 729
7124 Tesaři a truhláři	11	15 420
7129 Ostatní stavební dělníci hlavní stavební výroby a pracovníci v ostatních oborech	10	15 160
7136 Instalatéři, potrubáři, stavební zámečníci, klempíři	25	16 770
7137 Stavební a provozní elektrikáři	22	15 553
7222 Nástrojaři, kovomodeláři, kovodělníci, zámečníci	73	15 589
7231 Mechanici a opraváři motorových vozidel	58	18 078
7241 Elektromechanici, opraváři a seřizovači různých typů elektrických zařízení	23	17 871
7243 Mechanici, seřizovači, opraváři elektronických zařízení	11	17 294
7433 Dámští a pánské krejčí a kloboučníci včetně opravářů oděvů	25	11 318
8162 Obsluha parních turbín, ohřivačů a motorů	53	15 143
8163 Obsluha zařízení při úpravě, čištění a rozvodu vody	10	14 940
8264 Obsluha strojů na bělení, barvení, čištění, praní, žehlení textilu	92	10 570
8321 Řidiči osobních a malých dodávkových automobilů, taxikáři	85	15 332
8322 Řidiči sanitních a rzp vozů	98	21 809
8323 Řidiči autobusů, trolejbusů a tramvají	19	16 881
8324 Řidiči nákladních automobilů a tahačů	76	17 289
8326 Řidiči speciálních vozidel	258	18 526
8331 Obsluha zemědělských a lesních strojů	19	18 519
8332 Obsluha zemních a příbuzných strojů	21	18 123
9132 Pomocníci a uklízeči v kancelářích, hotelích, nemocnicích a jiných zařízeních	1 245	9 282
9133 Ruční praláci a žehlíři (kromě obsluhy strojů)	24	11 152
9141 Domovníci, správci domu	88	13 373
9143 Školníci vč. školníků - údržbářů	384	10 873
9151 Poslíčci, nosiči zavazadel a doručovatelé	15	10 529
9152 Vrátní, hlídači, uváděči a šatnářky	78	11 699
9161 Sběrači odpadků, popeláři	86	10 184
9169 Ostatní pracovníci v příbuzných oborech jinde neuvedení	88	8 889
9312 Pomocní a nekvalifikovaní dělníci na stavbách a údržbě silnic, přehrad	40	18 045
9323 Dělníci nádvorní skupiny (pomocní montéři)	27	10 467
9339 Pomocní a nekvalifikovaní pracovníci v dopravě, ve skladech, v telekomunikacích	109	11 041

Hrubý měsíční plat a jeho složky, diference, placená doba podle podskupin zaměstnání KZAM-R

kraj: Vysočina

Diference				Průměr	Vybrané složky hrubého měsíčního platu					Placená doba
1. decil	1. kvartil	3. kvartil	9. decil		prémie a odměny	příplatky za přesčas	příplatky ostatní	náhrady	odměny za pohotovost	
Kč/měs	Kč/měs	Kč/měs	Kč/měs	Kč/měs	%	%	%	%	%	hod/měs
8 389	9 182	13 114	13 510	10 870	4,2	0,1	8,1	4,8	0,0	172,1
10 404	11 810	16 475	17 983	14 206	5,9	0,2	8,4	5,9	0,0	176,5
10 614	10 988	14 021	15 807	12 420	4,7	0,0	11,9	6,0	0,0	173,9
11 276	12 890	16 915	17 673	14 826	2,3	0,2	16,2	3,0	0,0	175,3
9 276	10 080	12 403	13 955	11 452	2,6	0,1	8,5	3,8	0,0	173,5
11 852	13 235	16 998	18 394	15 322	3,7	0,3	16,6	6,6	1,1	165,3
11 109	12 139	14 958	16 608	13 714	1,9	0,6	13,0	6,3	0,5	170,4
10 023	10 705	13 608	14 076	12 777	5,9	0,0	6,4	5,2	0,0	173,3
9 939	11 216	15 061	15 674	13 053	3,5	0,0	12,2	6,9	0,0	169,8
18 086	20 675	24 274	27 054	22 796	5,7	0,6	27,6	5,7	0,7	170,1
12 687	14 080	19 463	20 412	16 657	3,8	0,7	21,8	6,5	0,0	172,8
9 721	10 024	14 155	14 839	11 971	1,1	1,3	9,6	4,6	0,0	180,6
10 595	11 763	15 066	16 891	13 275	3,0	0,9	9,5	4,8	1,9	180,9
13 262	14 686	18 079	19 193	16 330	2,7	0,9	14,3	4,8	1,1	178,6
12 439	14 016	15 716	16 177	14 689	2,7	0,1	15,1	5,0	0,0	174,3
13 631	13 644	16 852	18 582	15 616	4,1	1,1	12,3	4,3	0,7	176,7
12 076	13 875	19 636	20 739	16 957	3,7	1,5	15,6	5,3	2,2	180,1
12 727	14 344	19 463	21 459	16 356	2,0	1,9	10,2	4,6	6,9	183,1
11 852	13 021	17 283	20 711	15 775	4,5	1,2	14,8	4,8	2,7	179,3
14 806	16 432	19 142	20 435	17 647	3,6	1,0	15,3	4,8	3,3	178,3
16 338	16 787	19 101	21 763	18 134	5,7	0,9	11,8	5,3	2,2	178,9
16 412	16 682	19 066	21 349	17 799	3,9	2,3	14,8	6,9	3,6	181,1
10 056	10 370	12 563	13 926	11 703	2,7	0,5	9,0	5,1	0,0	175,0
11 495	13 456	17 359	20 066	15 558	2,2	1,7	16,5	5,0	2,2	177,9
11 327	12 626	15 778	16 905	14 516	4,5	0,3	14,2	4,8	0,0	178,4
9 221	9 655	11 394	11 849	10 626	2,2	0,2	11,4	5,3	0,0	174,2
12 623	13 543	17 904	19 193	16 309	6,5	1,7	13,4	6,6	0,9	181,0
15 840	19 751	23 057	24 929	21 069	1,4	1,6	20,3	6,2	1,1	174,6
13 264	15 238	17 935	19 291	16 710	5,7	0,1	13,3	3,5	0,0	175,0
15 123	16 323	18 897	20 569	17 618	3,7	1,9	13,1	3,0	4,3	179,9
15 455	17 058	20 021	21 357	18 470	3,6	1,3	16,8	5,4	5,5	178,5
14 495	16 104	19 292	20 330	17 825	3,0	2,2	15,8	4,6	5,7	185,3
15 642	17 568	19 128	20 600	18 137	3,2	1,7	15,3	4,0	5,3	179,0
8 168	8 669	10 107	11 136	9 566	3,0	0,2	8,5	4,0	0,0	173,8
9 768	9 954	12 206	12 982	11 066	6,4	0,0	13,2	5,2	0,0	171,4
8 714	11 147	16 254	18 555	13 729	5,7	0,7	11,5	4,8	0,3	176,3
8 679	9 561	13 074	14 791	11 466	3,0	0,2	8,8	3,3	0,1	174,3
7 748	9 805	12 387	13 860	10 733	5,7	0,0	7,7	4,1	0,0	174,0
9 378	10 952	12 941	14 792	11 987	1,6	1,3	20,0	4,6	0,2	173,8
7 866	8 041	12 124	13 786	10 492	3,6	0,4	7,0	4,0	0,0	177,7
7 633	7 884	10 973	14 344	9 951	2,5	0,2	6,6	3,5	0,0	175,6
15 541	15 996	18 944	19 700	17 694	3,7	1,7	12,6	2,9	5,2	177,6
7 972	8 929	13 001	15 994	11 394	1,2	2,1	6,1	7,5	2,1	180,7
9 272	9 928	12 535	14 249	11 527	2,6	0,7	10,8	5,9	0,6	175,6

Revidované výsledky ke dni 10. 3. 2010

**Průměrná měsíční odpracovaná a neodpracovaná doba zaměstnanců
podle podskupin zaměstnání KZAM-R**

kraj: Vysočina

Podskupiny zaměstnání a zaměstnání KZAM-R	Počet zaměstnanců přepočtený podle eviden. měsíců	Odpracovaná doba		Neodpracovaná doba		
		celkem	z toho přesčas	celkem	z toho	
					nemoc	dovolená
		hod/měs	hod/měs	hod/měs	hod/měs	hod/měs
1127 Vedoucí pracovníci orgánů státní správy, správních úřadů	292	159,0	0,5	15,3	3,6	8,6
1150 Přednostové, tajemníci a ved.prac.okresních a obecních úř.	381	159,0	0,3	15,6	4,0	8,8
1210 Ředitelé a prezidenti velkých organizací, podniků	254	164,9	0,2	8,6	2,0	5,8
1225 Vedoucí pracovníci v restauracích a hotelích	121	162,9	0,1	10,4	5,4	4,1
1226 Ved. pracovníci v dopr., skladování, telekom. a na pošt. úř.	13	165,2	6,4	12,3	1,6	7,7
1229 Ved. pracovních dílčích celků jinde neuved. (kult.,zdrav.)	51	160,4	0,2	13,1	3,1	8,4
1231 Vedoucí pracovníci finančních a hospodářských útvarů	60	157,9	0,4	16,4	3,1	10,6
1319 Vedoucí, ředitelé malých organizací ostatní (kult.,zdrav.)	255	162,0	0,1	11,4	4,1	6,5
2131 Projektanti a analytici výpočetních systémů	11	163,4	1,2	11,3	2,8	7,7
2132 Programátoři	11	163,0	3,5	13,7	2,5	10,0
2139 Ostatní odborníci zabývající se výp. tech. jinde neuvedení	55	158,4	0,3	16,1	4,8	8,9
2142 Projektanti staveb a areálů, stavební inženýři	15	155,9	0,0	17,8	6,7	5,6
2149 Ostatní architekti, projektanti, konstrukt.a techn.inženýři	16	161,4	0,1	12,1	4,1	6,3
2211 Bakteriologové, biologové, ekologové, zoologové	43	159,4	2,4	16,1	4,8	5,1
2212 Farmakologové, anatomové, biochemici, fyziolog., patolog.	44	158,2	2,2	15,3	4,3	9,2
2221 Lékaři, ordináři (kromě zubních lékařů)	651	173,4	17,4	16,5	3,3	10,6
2224 Farmaceuti, magistři v lékárně, lékárníci	23	160,5	5,5	18,4	7,3	10,5
2321 Učitelé všeobecně vzdělávacích předmětů	692	166,8	0,5	6,9	3,8	2,0
2322 Učitelé odborných předmětů	731	164,5	0,3	9,2	5,0	2,7
2323 Učitelé praktického vyučování (kromě mistrů)	31	164,7	0,3	8,9	2,4	6,0
2331 Učitelé základních škol	2 640	164,4	0,3	9,3	5,7	2,3
2332 Učitelé předškolní výchovy	857	160,0	0,0	13,5	7,6	5,0
2341 Učitelé všeobecně vzděláv. předmětů na speciál. školách	175	164,5	0,3	9,1	5,4	2,5
2342 Učitelé odborných předmětů na speciálních školách	40	160,2	0,0	13,3	6,6	4,0
2343 Učitelé praktického vyučování na speciálních školách	16	160,3	0,0	13,3	3,2	7,7
2353 Učitelé základních uměleckých škol (vč.soukromých)	233	167,1	0,0	6,2	4,5	1,4
2355 Učitelé pedagog.středisek a pedagog.-psycholog. poraden	26	158,8	0,0	14,6	3,9	9,5
2359 Ost.odp.pedagogičtí prac.jinde neuvedení (odb.instruktoři)	26	155,3	0,1	17,5	2,7	13,4
2411 Odborní pracov. na úseku účetnictví, financí, daní, apod.	164	157,3	0,0	18,1	6,0	9,0
2412 Odbor. pracovníci na úseku zaměstnaneckých, pers. věcí	39	154,1	0,1	20,1	8,4	8,8
2419 Ostatní odborní pracovníci v oblasti podnikání	15	158,5	0,5	18,8	6,8	7,4
2421 Právníci, právní poradci (mimo advokacie a soudnictví)	36	158,7	0,1	17,6	3,0	10,2
2429 Ostatní odborníci v právní oblasti jinde neuvedení	36	157,6	0,0	16,5	5,9	8,7
2432 Odborní pracovníci knihoven (kromě řadových)	108	159,4	0,7	14,7	3,8	7,9
2433 Odborní pracovníci v informacích (např. vti)	11	157,3	0,8	17,8	5,2	10,0
2434 Odborní pracovníci - kurátoři (muzeí, galérií)	21	149,6	0,0	23,6	10,1	7,1
2439 Ostatní odborní pracovníci kultury a osvěty jinde neuved.	15	157,2	0,0	15,5	4,7	9,4
2441 Ekonomové - vědeckí pracovníci, specialisté, experti	38	160,9	0,6	13,5	2,8	8,8
2443 Filozofové, historici, politologové	17	150,4	0,0	21,8	9,2	11,1
2445 Psychologové	43	154,3	0,0	18,6	4,8	11,0
2446 Odborní pracov. v oblasti sociální péče (kromě řadových)	143	153,3	0,1	19,9	8,2	9,2
2470 Odborní administrativní pracovníci jinde neuvedení	1 327	156,6	0,2	17,9	6,4	8,5
3112 Stavební technici	56	158,8	0,2	16,4	5,5	8,0
3119 Ostatní techničtí pracovníci jinde neuvedení	85	161,3	1,9	13,5	4,6	6,7

Revidované výsledky ke dni 10. 3. 2010

**Průměrná měsíční odpracovaná a neodpracovaná doba zaměstnanců
podle podskupin zaměstnání KZAM-R**

kraj: Vysočina

Podskupiny zaměstnání a zaměstnání KZAM-R	Počet zaměstnanců přepočtený podle eviden. měsíců	Odpracovaná doba		Neodpracovaná doba		
		celkem	z toho přesčas	celkem	z toho	
					nemoc	dovolená
		hod/měs	hod/měs	hod/měs	hod/měs	hod/měs
3121 Poradci ve výpočetní technice	11	162,6	0,7	12,3	0,8	6,4
3122 Operátoři a obsluha výpočetní techniky	77	159,4	0,4	15,1	4,1	9,3
3129 Ostatní technici ve výpočetní technice jinde neuvedení	36	157,9	0,3	15,1	4,3	10,1
3134 Obsluha lékařských zařízení	95	166,9	15,6	20,8	8,0	10,9
3151 Kolaudační technici a technici protipožární ochrany	108	155,5	4,3	14,4	4,4	7,4
3152 Bezpečnostní tech.a tech. pro kontrolu zdravotní nezávad.	20	163,4	1,8	12,0	1,0	9,1
3211 Technici a laboranti v oblasti biologie a v příbuz. oborech	166	164,1	11,7	20,8	7,8	11,1
3212 Technici v agronomii, v lesnictví a v zemědělství	50	161,1	0,0	12,4	2,6	9,0
3223 Dietetici a odborníci na výživu	30	148,7	1,3	25,0	15,2	7,8
3226 Rehabilitační a fyzioterapeutičtí pracovníci	117	151,3	0,4	22,4	10,3	9,7
3228 Farmaceutičtí asistenti	30	156,0	0,0	17,7	6,6	9,9
3229 Ostatní střední zdravotničtí pracovníci jinde neuvedení	131	152,0	6,8	18,1	6,0	9,4
3231 Ošetrovatelé, všeobecné zdravotní sestry	1 948	150,1	2,0	17,8	7,4	9,3
3232 Ženské sestry, porodní asistentky	116	150,6	1,6	16,0	7,3	7,7
3233 Sestry pro péči o dítě	163	150,2	0,1	14,6	4,4	9,0
3235 Sestry pro intenzivní péči	119	151,5	4,1	18,7	7,6	10,2
3311 Vychovatelé v družinách, domovech dětí a mládeže	693	158,7	0,2	14,6	6,4	7,3
3320 Pedagogové pro předškolní výchovu	38	161,9	0,0	12,1	4,8	4,9
3331 Vychovatelé na speciálních školách	42	162,1	0,0	11,1	6,3	4,4
3332 Vychovatelé školsk. zařiz. pro výkon ústav. a ochr.výchovy	130	150,3	0,3	23,0	8,0	13,4
3341 Instruktóři a mistři odborné výchovy	350	164,5	0,3	9,0	4,5	3,2
3349 Ostatní pedagogové jinde neuvedení	12	156,6	0,0	16,7	7,2	9,5
3416 Nákupčí	13	162,2	0,6	11,5	0,5	8,9
3423 Zprostředkovatelé práce a agenti pracovních úřadů	93	154,7	0,0	20,7	7,9	7,6
3431 Odborné sekretářky, sekretáři	64	155,1	0,0	18,6	8,8	7,5
3433 Prac. v oblasti účetnictví,fakturace,rozpočet., kalkulace	713	158,9	0,2	14,9	4,4	8,3
3435 Pracovníci v oblasti práce a mezd (kromě účetních)	22	156,3	0,6	18,6	6,9	9,8
3436 Referenti osobních oddělení	24	156,5	0,0	17,2	7,6	8,2
3439 Ostatní odborní administrativní pracovníci jinde neuvedení	471	160,2	0,3	13,7	4,0	7,7
3442 Berní a daňoví pracovníci	527	158,4	0,2	14,9	6,3	8,1
3443 Pracovníci sociálního a důchodového zabezpečení	259	156,3	0,0	18,3	6,4	8,1
3444 Pracovníci pasových odděl. a odděl. udělujících povolení	30	161,5	0,4	13,4	1,4	9,3
3449 Ostatní celní a daňoví pracovníci a prac. v příb. oborech	60	171,0	0,0	1,8	1,3	0,4
3460 Sociální pracovníci	258	150,8	0,0	21,3	8,8	10,2
4111 Písačky - opisovačky, stenotypistky	94	155,6	0,4	18,2	8,1	8,5
4112 Kancelářští pracovníci a obsluha zařiz. na zpracování textu	44	155,0	0,2	18,5	9,4	8,1
4113 Pracovníci přípravy dat výpočetní techniky	43	157,9	0,0	15,5	5,7	8,2
4115 Sekretářky, sekretáři	233	157,6	0,2	16,6	5,8	8,3
4131 Úředníci ve skladech	71	158,1	0,5	16,8	8,0	7,6
4133 Úředníci v dopravě a v přepravě (dispečeri, kontr. apod.)	23	157,8	0,2	16,1	3,4	10,2
4141 Řadoví knihovníci, archiváři, evidenční pracovníci	99	155,1	0,0	18,6	10,0	7,4
4190 Ostatní nižší úředníci jinde neuvedení	110	161,3	0,1	13,0	4,7	7,4
4211 Pokladníci (v bankách, pojišťov., spořitelnách, na poště)	40	154,6	0,4	19,9	8,6	9,5
4222 Recepční	12	156,3	0,3	10,9	3,2	7,7

Revidované výsledky ke dni 10. 3. 2010

**Průměrná měsíční odpracovaná a neodpracovaná doba zaměstnanců
podle podskupin zaměstnání KZAM-R**

kraj: Vysočina

Podskupiny zaměstnání a zaměstnání KZAM-R	Počet zaměstnanců přepočtený podle eviden. měsíců	Odpracovaná doba		Neodpracovaná doba		
		celkem	z toho přesčas	celkem	z toho	
					nemoc	dovolená
		hod/měs	hod/měs	hod/měs	hod/měs	hod/měs
4223 Telefonisté	11	161,7	0,4	10,6	1,1	8,1
4224 Informátoři	29	153,0	0,9	23,3	12,2	8,5
5113 Průvodci (turistických zájezdů, kulturních památek)	26	161,5	0,0	12,4	1,6	9,3
5121 Pracovníci dohlížející nad obsluh. personálem, hospodyně	20	167,3	1,1	8,0	3,8	3,8
5122 Kuchaři	1 375	157,6	0,5	15,8	9,7	5,0
5131 Dětské pěstounky, pečovatelky, pomocní vychovatelé	48	140,2	0,8	25,1	14,7	9,8
5132 Pečovatelé a pomoc. ošetřovat. v zařiz.soc. péče, v nemoc.	1 070	149,6	2,5	20,7	10,0	9,6
5133 Pečovatelé v domácnosti	12	160,5	0,0	13,0	4,3	8,1
5139 Ostatní pečovatelé a pomocní ošetřovatelé jinde neuved.	54	145,5	0,0	24,4	12,7	10,1
5162 Pracovníci bezpečnostních orgánů (policisté, strážníci)	117	157,1	3,3	13,0	4,0	6,9
5169 Ostatní pracovníci ochrany a ostrahy jinde neuvedení	36	154,5	3,6	18,2	7,0	9,9
5211 Prodavači v obchodech	12	167,3	6,9	13,2	3,6	8,3
6113 Zahradníci a pěstitelé zahradních plodin a sazenic	31	163,3	4,1	17,3	6,4	7,4
7122 Zedníci, kameníci, omítkáři	55	154,9	4,1	23,3	13,5	6,9
7124 Tesaři a truhláři	12	154,3	0,7	20,0	10,2	8,3
7129 Ostatní stavební děl. stav. výroby a prac. v ost. oborech	11	161,2	5,0	15,4	7,6	6,2
7136 Instalatěři, potrubáři, stavební zámečníci, klempíři	26	166,6	6,8	13,4	3,2	9,2
7137 Stavební a provozní elektrikáři	23	166,9	9,7	15,8	6,8	8,2
7222 Nástrojaři, kovomodeláři, kovodělníci, zámečníci	77	162,5	5,7	16,6	7,7	8,0
7231 Mechanici a opraváři motorových vozidel	63	156,1	4,5	21,9	12,3	6,1
7241 Elektromech.a seřizovači různých typů elektrických zařiz.	25	156,4	5,2	22,1	12,5	8,0
7243 Mechanici, seřizovači, opraváři elektronických zařízení	11	167,3	11,7	13,8	1,2	12,2
7433 Dámští a pánští krejčí a kloboučníci vč. opravářů oděvů	26	155,6	1,6	19,3	10,7	7,7
8162 Obsluha parních turbín, ohřivačů a motorů	55	164,5	8,8	13,3	4,6	8,1
8163 Obsluha zařízení při úpravě, čištění a rozvodu vody	11	159,5	3,0	18,7	8,9	7,7
8264 Obsluha strojů na bělení, barvení, čištění, praní, žehlení	101	149,9	1,1	24,3	15,5	7,9
8321 Řidiči osobních a malých dodávkov. automobilů, taxikáři	91	161,2	6,7	19,4	7,5	8,2
8322 Řidiči sanitních a rzp vozů	102	157,4	9,8	17,1	6,4	9,6
8323 Řidiči autobusů, trolejbusů a tramvají	20	158,4	0,2	16,6	10,7	4,9
8324 Řidiči nákladních automobilů a tahačů	81	164,6	8,9	14,9	7,6	4,4
8326 Řidiči speciálních vozidel	275	158,0	6,5	20,3	8,9	7,3
8331 Obsluha zemědělských a lesních strojů	19	171,6	11,6	13,7	3,0	7,1
8332 Obsluha zemních a příbuzných strojů	23	161,7	7,3	17,2	7,8	5,9
9132 Pomocníci a uklízeči v kancelář., hotel., nemocnicích ap.	1 336	156,1	0,8	17,6	11,1	5,4
9133 Ruční prádlači a žehlíři (kromě obsluhy strojů)	25	155,2	0,0	16,4	8,7	6,2
9141 Domovníci, správci domu	93	159,9	2,7	16,2	8,1	7,2
9143 Školníci vč. školníků - údržbářů	402	162,3	0,9	12,0	7,1	4,1
9151 Poslíčci, nosiči zavazadel a doručovatelé	17	151,8	0,0	22,2	14,5	5,8
9152 Vrátní, hlídači, uváděči a šatnářky	84	154,9	4,8	18,6	10,7	6,9
9161 Sběrači odpadků, popeláři	91	161,5	1,6	16,0	8,2	5,6
9169 Ostatní pracovníci v příbuzných oborech jinde neuvedení	92	162,8	0,9	12,7	7,8	4,2
9312 Pomocní a nekvalifik. dělníci na stavbách a údržbě silnic	43	162,2	7,2	15,1	7,5	3,6
9323 Dělníci nádvorní skupiny (pomocní montéři)	30	149,6	6,8	30,2	16,9	12,0
9339 Pomocní a nekvalif. prac. v dopr., ve skladech, v telekom.	119	151,8	2,3	23,7	12,7	9,1



Dodatek

Technický popis šetření

Dodatek – Technický popis šetření

Technický popis šetření přibližuje metodické postupy používané při zpracování nepodnikatelské sféry Regionální statistiky ceny práce (RSCP-NS). Popis je rozdělen do pěti kapitol: koncepce šetření, vstupní údaje, nejdůležitější sledované veličiny, přehled používaných tabulek a definice vybraných pojmů.

1. Koncepce šetření

Kapitola popisuje základní soubor šetření a strukturu statistického souboru.

1.1. Základní soubor

Základním souborem RSCP-NS je soubor ekonomických subjektů, definovaný Automatizovaným rozpočtovým informačním systémem (ARIS), spravovaným Ministerstvem financí. ARIS obsahuje informace z účetního a finančního výkaznictví organizačních složek státu, kapitol státního rozpočtu, státních příspěvkových organizací, státních fondů, územních samosprávných celků a jimi zřizovaných příspěvkových organizací v ČR (viz <http://www.info.mfcr.cz/aris>). Ekonomické subjekty, které přísluší do nepodnikatelské sféry, odměňují podle zákona č. 143/1992 Sb. o platu a odměně za pracovní pohotovost v rozpočtových a v některých dalších organizacích a orgánech. Statistické šetření RSCP pro nepodnikatelskou sféru využívá dat Informačního systému o platech, provozovaného Ministerstvem financí (viz www.mfcr.cz/isp).

1.2. Struktura souboru RSCP nepodnikatelské sféry

Statistické šetření RSCP-NS za 1. - 2. čtvrtletí 2006 zahrnuje 14622 ekonomických subjektů, které reprezentují přibližně 701 tisíc zaměstnanců. Odvětvovou skladbu ekonomických subjektů v RSCP-NS (vyjádřenou klasifikací ekonomických činností CZ-NACE) představují zejména tři odvětví národního hospodářství České republiky; odvětví veřejné správy, odvětví vzdělávání a odvětví zdravotní a sociální péče. Strukturu souboru RSCP-NS bez non-response ukazují v souhrnném a odvětvovém pohledu za 1. - 2. čtvrtletí 2006 následující dvě tabulky.

Soubor RSCP nepodnikatelské sféry			
	RSCP-NS Celkem	RSCP-NS – kraj Vysočina	
		se sídlem v kraji	se sídlem mimo kraj
Počet ekonomických subjektů	14 622	883	50
Počet zaměstnanců	701 tisíc	27 tisíc	3 tisíc

Tabulka 1

Odvětvová skladba výběrového souboru RSCP-NS – kraj Vysočina			
Kód CZ-NACE		Počet ekonomických subjektů	
		se sídlem v kraji	se sídlem mimo kraj
A	Zemědělství, lesnictví a rybářství	1	
B	Těžba a dobývání		
C	Zpracovatelský průmysl		
D	Výroba a rozvod elektřiny, plynu, tepla		
E	Zásobování vodou, činnosti související s odpady	4	
F	Stavebnictví		
G	Obchod, opravy motorových vozidel		
H	Doprava a skladování	5	1
I	Ubytování, stravování a pohostinství	6	
J	Informační a komunikační činnosti		
K	Peněžnictví a pojišťovnictví		
L	Činnosti v oblasti nemovitostí	1	
M	Profesní, vědecké a technické činnosti		3
N	Administrativní a podpůrné činnosti		
O	Veřejná správa, obrana, sociální zabezpečení	308	37
P	Vzdělávání	431	2
Q	Zdravotní a sociální péče	71	
R	Kulturní, zábavní a rekreační činnosti	33	3
S	Ostatní činnosti	17	1

Tabulka 2

2. Vstupní údaje

Kapitola popisuje specifický sběr dat do šetření RSCP-NS, nejdůležitější vstupní údaje a používané klasifikace a číselníky.

2.1. Sběr dat

Vlastní sběr dat pro RSCP-NS zabezpečuje Informační systém o platech. RSCP-NS přebírá kompletní soubor nepodnikatelské sféry, předzpracovaný pro účely Informačního systému o platech, a provádí na něm specifické kontroly.

2.2. Nejdůležitější vstupní údaje

Šetření RSCP-NS s pololetní periodicitou monitoruje výdělkovou úroveň a odpracovanou dobu jednotlivých zaměstnání podle klasifikace KZAM-R v České republice.

Hodinový výdělek je přímo zjišťovaný údaj, který je definován jako průměrný hrubý hodinový výdělek zaměstnance v posledním čtvrtletí sledovaného období (§ 17 zákona č. 1/1992 Sb.). Hodinový výdělek je krátkodobým indikátorem výdělkové úrovně.

Hrubý měsíční plat, vypočtený z hrubého platu za sledované období, je druhým indikátorem, který ukazuje výdělkovou úroveň. Hrubý plat je součtem platu za práci, náhrad platu a odměn za pracovní pohotovost, které jsou přímo sbíranými položkami. Plat je definován podle § 3 zákona č. 143/1992 Sb. (o platu a odměně za pracovní pohotovost v rozpočtových a v některých dalších organizacích a orgánech ve znění pozdějších předpisů), jako peněžitá plnění, poskytovaná zaměstnavatelem zaměstnanci za práci. Šetření RSCP-NS sleduje i strukturu hrubého měsíčního platu, tj. prémie a odměny, příplatky za přesčas, ostatní příplatky, náhrady a odměny za pracovní pohotovost. Hrubý měsíční plat a jeho složky se vztahují k celému sledovanému období, které zahrnuje dobu od počátku roku do konce čtvrtletí, za které se šetření provádí.

Šetření RSCP-NS dále sleduje pracovní dobu zaměstnanců. Vstupní věta o zaměstnanci obsahuje odpracovanou dobu od počátku roku a z ní počet přesčasových hodin. Odpracovaná doba u zaměstnanců odměňovaných měsíčním platem nezahrnuje dobu svátků v jinak pracovních dnech. Věta dále obsahuje celkovou neodpracovanou dobu od počátku roku, z ní počet hodin nemoci a dovolené.

2.3. Klasifikace a číselníky

RSCP-NS používá standardní statistické klasifikace a číselníky (podrobněji popsané na www.czso.cz). Použití platných statistických klasifikací je závazné jak pro orgán vykonávající státní statistickou službu, tak pro zpravodajské jednotky, které poskytují údaje pro statistické zjišťování. Proto i RSCP-NS používá následující klasifikace a číselníky:

KZAM-R	Klasifikace zaměstnání; vydáno sdělením ČSÚ č. 492/2003 Sb. ze dne 18. prosince 2003 o vydání rozšířené Klasifikace zaměstnání KZAM-R.
CZ-ICSE	Klasifikace postavení v zaměstnání; vydáno sdělením ČSÚ č. 494/2003 Sb. ze dne 18. prosince 2003 o vydání Klasifikace postavení v zaměstnání.
KKOV	Klasifikace kmenových oborů vzdělání; vydáno sdělením ČSÚ č. 320/2003 Sb. ze dne 9. září 2003 o zavedení Klasifikace kmenových oborů vzdělání. Poslední aktualizace byla provedena k 1. září 2006 sdělením ČSÚ č. 391/2006 Sb. ze dne 20. července 2006 o aktualizaci Klasifikace kmenových oborů vzdělání.

CZ-NUTS	Klasifikace územních statistických jednotek; vydáno sdělením ČSÚ č. 490/2003 Sb. ze dne 18. prosince 2003 o vydání Klasifikace územních statistických jednotek. Poslední aktualizace byla provedena k 1. květnu 2004 sdělením ČSÚ č. 228/2004 Sb. ze dne 14. dubna 2004 o aktualizaci Klasifikace územních statistických jednotek.
CZ-NACE ¹	Klasifikace ekonomických činností (CZ-NACE); vydáno sdělením ČSÚ č. 244/2007 Sb. ze dne 18. září 2007 o zavedení Klasifikace ekonomických činností.
CZ-GEONOM	Klasifikace zemí; vydáno sdělením ČSÚ č. 487/2003 Sb. ze dne 18. prosince 2003 o vydání Klasifikace zemí. Poslední aktualizace byla provedena k 1. červenci 2005 sdělením ČSÚ č. 243/2005 Sb. ze dne 9. června 2005 o aktualizaci Klasifikace zemí.

3. Nejdůležitější sledované veličiny

Kapitola popisuje nejdůležitější sledované veličiny, algoritmy jejich výpočtu a kritéria pro zahrnutí zaměstnanců do dalších výpočtů.

3.1. *Hodinový výdělek*

Hodinový výdělek je přímo zjišťovaná veličina. Do výpočtu charakteristik hodinového výdělku jsou zařazeni zaměstnanci, kteří byli v evidenčním stavu k poslednímu dni sledovaného období.

3.2. *Hrubý měsíční plat*

Hrubý měsíční plat se vztahuje k celému sledovanému období, tedy k 1. - 2. čtvrtletí, nebo k 1. - 4. čtvrtletí. Na rozdíl od hodinového výdělku musí být hrubý měsíční plat vypočten z dalších přímo zjišťovaných platových položek a neplatových plnění.

Hrubý plat je v RSCP-NS definován jako součet platu za práci, náhrad platu a odměny za pracovní pohotovost. Hrubý měsíční plat zaměstnance se vypočte podle vzorce:

¹ Revidovaná výsledková publikace využívá z důvodu srovnání s novějšími výsledky klasifikaci CZ-NACE (původní verze využívala klasifikaci OKEČ).

$$\text{HMP} = \frac{\text{PLAT} + \text{NAHRADY} + \text{POHOTOV}}{\text{MESPLAC}_{\text{prep}}}$$

kde :

HMP	je hrubý měsíční plat zaměstnance,
PLAT	je plat za práci zaměstnance v kumulaci za sledované období (vstupní položka věty o zaměstnanci),
NAHRADY	jsou náhrady platu zaměstnance v kumulaci za sledované období (vstupní položka věty o zaměstnanci),
POHOTOV	je odměna za pracovní pohotovost zaměstnance v kumulaci za sledované období (vstupní položka věty o zaměstnanci),
MESPLAC _{prep}	je počet přepočtených placených měsíců zaměstnance, tj. počet měsíců, odpovídajících součtu odpracované doby a doby, po kterou pobíral náhrady platu.

Počet přepočtených placených měsíců MESPLAC_{prep} je roven počtu kalendářních měsíců v případě, že zaměstnanec s plným pracovním úvazkem po celé sledované období pracoval nebo pobíral náhrady platu. Pokud zaměstnanec byl v evidenčním stavu kratší dobu, než sledované období, bude jeho počet placených měsíců zkrácen poměrem počtu pracovních dnů v evidenčním stavu a ve sledovaném období. Podobně se počet placených měsíců zkrátí, pokud zaměstnanec měl jinou absenci, než absenci s náhradou platu (např. nemoc), případně měl sjednán kratší pracovní úvazek.

Hrubý měsíční plat za určitou skupinu zaměstnanců je vážená charakteristika, v níž hrubý měsíční plat určitého zaměstnance má váhu, odpovídající počtu jeho placených měsíců za sledované období (tzv. váha placené doby). Tento způsob výpočtu umožňuje korektní srovnání platové úrovně jednotlivých zaměstnání a srovnávání v čase.

Sestavy s hrubým měsíčním platem, diferenciací a strukturou hrubého platu obsahují také měsíční placenou dobu. Tento údaj ukazuje počet placených hodin (odpracovaná doba a doba náhrad) za placený měsíc a je v souladu s výpočtem hrubého měsíčního platu.

Pro zahrnutí zaměstnance do výpočtů hrubého měsíčního platu se uplatňují následující kritéria:

- přepočtený počet placených měsíců zaměstnance je alespoň jeden měsíc,
- stanovená týdenní pracovní doba na dané pracovní místo je alespoň 30 hodin (dle doporučení Eurostatu).

3.3. Měsíční odpracovaná a neodpracovaná doba

Měsíční odpracovaná (resp. neodpracovaná) doba se stejně jako hrubý měsíční plat vztahuje k celému sledovanému období tj. k 1. - 2. čtvrtletí, nebo k 1. - 4. čtvrtletí.

Měsíční odpracovaná doba zaměstnance se vypočte podle vzorce:

$$\text{ODPRACDmes} = \frac{\text{ODPRACD}}{\text{MESEVID_prep}}$$

kde :

- ODPRACDmes je měsíční odpracovaná doba zaměstnance,
 ODPACD je odpracovaná doba zaměstnance v kumulaci za sledované období (vstupní položka věty o zaměstnanci),
 MESEVID_prep je počet přepočtených evidenčních měsíců zaměstnance, tj. počet měsíců, odpovídajících délce pracovního úvazku a délce pracovního poměru ve sledovaném období.

Počet přepočtených evidenčních měsíců MESEVID_prep je roven počtu kalendářních měsíců v případě, že zaměstnanec s plným pracovním úvazkem po celé sledované období byl v pracovním poměru a nebyl na mateřské či rodičovské dovolené. Pokud zaměstnanec byl v evidenčním stavu kratší dobu, než sledované období, bude jeho počet evidenčních měsíců zkrácen poměrem počtu pracovních dnů v evidenčním stavu a ve sledovaném období. Podobně se počet evidenčních měsíců zkrátí, pokud zaměstnanec měl sjednán kratší pracovní úvazek.

Měsíční odpracovaná doba za určitou skupinu zaměstnanců je vážená charakteristika, v níž měsíční odpracovaná doba určitého zaměstnance má váhu, odpovídající počtu jeho evidenčních měsíců ve sledovaném období (tzv. váha evidenční doby). Pro zahrnutí zaměstnance do výpočtů měsíční odpracované doby se uplatňují stejná kritéria jako u hrubého měsíčního platu.

Obdobně jako odpracovaná doba se počítají měsíční neodpracovaná doba a také průměrné měsíční údaje o přesčasu, dovolené a nemoci.

4. Přehled používaných tabulek

Kapitola Přehled používaných tabulek obsahuje hodnocení kvality údajů a přehled publikovaných tabulek, u kterých jsou vyznačeny váhy nutné pro jejich zpracování.

4.1. Kvalita údajů

Zjišťované charakteristiky podléhají nevýběrovým chybám, neboť se nejedná o výběrové šetření. Nevýběrové chyby bývají způsobeny především špatnou kvalitou dat předávaných respondenty (neúplné a chybné údaje) do Informačního systému o platu. Při zpracovávání údajů je jejich vliv snižován několikastupňovými kontrolními mechanismy a častými kontakty zpracovatele šetření s respondenty.

4.2. Přehled publikovaných tabulek podle použitých vah

Publikované tabulky s hodinovým výdělkem NS-V0 až NS-V9 obsahují hodnoty počítané ze souboru RSCP nepodnikatelské sféry bez použití vážení.

Tabulka	Třídící kritérium	Váha placené doby	Váha evidenční doby
NS-M0	Celý kraj	X	
NS-M1	HL. třídy zaměstnání KZAM-R	X	
NS-M5	Podskupiny zaměstnání KZAM-R	X	

Tabulka 3

Tabulka	Třídící kritérium	Váha placené doby	Váha evidenční doby
NS-T5	Podskupiny zaměstnání KZAM-R		X

Tabulka 4

5. Definice vybraných pojmů

Ekonomický subjekt	Ekonomický subjekt je právnický subjekt nebo fyzická osoba s postavením podnikatele, zapsaná do registru ekonomických subjektů ČSÚ. Každému ekonomickému subjektu se přiděluje identifikační číslo (IČ).
Organizační jednotka	Z hlediska výdělkové statistiky RSCP se dělí ekonomické subjekty na organizační jednotky podle okresu, ve kterém jejich zaměstnanci působí. Organizační jednotku tvoří všichni zaměstnanci ekonomického subjektu, kteří působí ve stejném okrese.
Zpravodajská jednotka	Zpravodajskou jednotkou je právnická osoba, organizační složka státu nebo fyzická osoba, od nichž se požaduje poskytnutí údajů ve statistickém zjišťování podle zákona č. 89/1995 Sb., o státní statistické službě, ve znění pozdějších předpisů.
Sledované období	Sledované období je období od začátku roku do konce čtvrtletí, ve kterém se statistické zjišťování provádí.
Podnikatelská sféra	Do podnikatelské sféry patří subjekty, které odměňují podle zákona č. 1/1992 Sb., o mzdě, odměně za pracovní pohotovost a o průměrném výdělku ve znění pozdějších předpisů.

Nepodnikatelská sféra	Do podnikatelské sféry patří organizace, které odměňují podle zákona č. 143/1992 Sb., o platu a odměně za pracovní pohotovost v rozpočtových a některých dalších organizacích a orgánech ve znění pozdějších předpisů.
Soubor ISPV-NS	Souborem ISPV podnikatelské sféry je soubor ekonomických subjektů, definovaný Automatizovaným rozpočtovým informačním systémem ARIS (viz http://www.info.mfcr.cz/aris).