



Regionální statistika ceny práce

IV. čtvrtletí 2006
Nepodnikatelská sféra
Vysočina

Revidované výsledky ke dni 10. 3. 2010

Copyright - MPSV ČR

Publikace ani její část nesmí být kopírována, rozšiřována a zařazována do informačních systémů v jakékoliv formě (elektronické, mechanické, optické, magnetické aj.) bez písemného souhlasu

Ministerstva práce a sociálních věcí

Zpracovatel: TREXIMA, spol. s r.o., tř. T. Bati 299, 764 21 Zlín - Louky

O b s a h :

Úvod	7
-------------------	---

Výsledková část nepodnikatelská sféra

Základní metodické přístupy	11
Popis publikovaných tabulek	12

Hodinový výdělek

NS-V0	Hodinový výdělek v nepodnikatelské sféře	13
NS-V1	Hodinový výdělek podle hlavních tříd zaměstnání KZAM-R	14
NS-V2	Hodinový výdělek podle věkových kategorií	14
NS-V3	Hodinový výdělek podle platové třídy	15
NS-V4	Hodinový výdělek podle vzdělání	15
NS-V5	Hodinový výdělek podle podskupin zaměstnání KZAM-R	16
NS-V6	Hodinový výdělek podle kategorií zaměstnání	20
NS-V8	Hodinový výdělek podle pohlaví	20

Hrubý měsíční plat

NS-M0	Hrubý měsíční plat a jeho složky, diferenciacie, placená doba v nepodnikatelské sféře	21
NS-M1	Hrubý měsíční plat a jeho složky, diferenciacie, placená doba podle hlavních tříd zaměstnání KZAM-R.....	22
NS-M5	Hrubý měsíční plat a jeho složky, diferenciacie, placená doba podle podskupin zaměstnání KZAM-R	24

Měsíční odpracovaná a neodpracovaná doba

NS-T5	Průměrná měsíční odpracovaná a neodpracovaná doba podle podskupin zaměstnání KZAM-R	30
-------	--	----

Dodatek – technický popis šetření

1. Koncepce šetření	35
1.1 Základní soubor	35
1.2 Struktura souboru RSCP nepodnikatelské sféry	35
2. Vstupní údaje	36
2.1 Sběr dat	36
2.2 Nejdůležitější vstupní údaje	36
2.3 Klasifikace a číselníky	37
3. Nejdůležitější sledované veličiny	38
3.1 Hodinový výdělek	38

3.2 Hrubý měsíční plat	38
3.3 Měsíční odpracovaná a neodpracovaná doba	40
4. Přehled používaných tabulek	40
4.1 Kvalita údajů	40
4.2 Přehled publikovaných tabulek podle použitých vah	41
5. Definice vybraných pojmů	41



Úvod

Úvod

Regionální statistika ceny práce (RSCP) je systém pravidelného monitorování výdělkové úrovně a pracovní doby zaměstnanců v jednotlivých krajích České republiky formou statistického šetření. Sledovanými ukazateli výdělkové úrovně jsou hodinový výdělek a hrubá měsíční mzda (plat). Šetření metodicky vychází a je obsahově harmonizováno se strukturálním šetřením EU „Structure of Earnings Survey“, viz nařízení komise (ES) č. 1916/2000 ve znění pozdějších předpisů.

Šetření je pod názvem „Čtvrtletní šetření o ceně práce“ zařazeno do programu statistických zjišťování, vyhlášených Českým statistickým úřadem (ČSÚ) ve sbírce zákonů pro příslušný kalendářní rok (viz příloha Vyhlášky č. 421/2005 Sb., částka 145, kterou se stanoví Program statistických zjišťování na rok 2006) a pro vybrané ekonomické subjekty je povinné. Šetření provádí pracoviště státní statistické služby Ministerstva práce a sociálních věcí (MPSV). Průběh a vývoj šetření řídí komise, složená ze zástupců MPSV, ČSÚ, Ministerstva financí, České národní banky, CERGE-EI, VŠE v Praze, Českomoravské konfederace odborových svazů, Svazu průmyslu a dopravy ČR. Zpracovatelem RSCP je TREXIMA, spol. s r.o. (www.trexima.cz).

Nejdůležitějším kritériem pro členění výsledků RSCP je příslušnost šetřeného ekonomického subjektu k podnikatelské, nebo nepodnikatelské sféře. V podnikatelské sféře probíhá šetření se čtvrtletní periodou a ve sféře nepodnikatelské je prováděno s periodou pololetní. Zdrojem dat pro nepodnikatelskou sféru je Informační systém o platech, který je spravován Ministerstvem financí. Za každou sféru jsou vydávány samostatné výsledkové publikace.

Výsledkové publikace jednotlivých krajů jsou uloženy na stránkách <http://portal.mpsv.cz> v sekci *Zaměstnanost*, v podsekci *Statistiky* pod odkazem *Statistika výdělků*.

Důkladný popis šetření, včetně všech výsledkových publikací, poskytuje také portál www.ispv.cz. Slouží především jako podpora respondentům, kteří zde naleznou všechny potřebné informace a podpůrné nástroje pro zasílání dat. Portál je využíván také k uveřejňování odborných studií a článků, které jako zdroj informací uvádí šetření ISPV a RSCP.

Ministerstvo práce a sociálních věcí děkuje všem respondentům šetření za přípravu vstupních dat pro šetření. Svědomitý přístup respondentů a dodržování termínů pro předání dat umožňují pravidelně uveřejňovat tuto publikaci.



Výsledková část

Nepodnikatelská sféra

Výsledková část nepodnikatelská sféra

Základní metodické přístupy

Tato publikace přináší charakteristiky hodinového výdělku, hrubého měsíčního platu a pracovní doby získané za nepodnikatelskou sféru šetření RSCP (RSCP-NS). V RSCP se zařazují do nepodnikatelské sféry ekonomické subjekty, které odměňují podle zákona č. 143/1992 Sb. o platu a odměně za pracovní pohotovost v rozpočtových a v některých dalších organizacích a orgánech.

Primárním výsledkem RSCP jsou statistiky výdělkové úrovně jednotlivých zaměstnání (v klasifikaci KZAM-R), dalším produktem jsou odhady výdělkových parametrů zaměstnanecké populace krajů v členění podle firemních i zaměstnaneckých charakteristik. Ekonomické subjekty se v RSCP člení na organizační jednotky, jestliže je možné provést vnitřní rozčlenění podle okresů, ve kterých dílčí jednotky působí. Výsledky podle krajů jsou v tomto smyslu výsledky získané pracovištní metodou.

Vedle podnikového výkaznictví ČSÚ je RSCP dalším zdrojem informací o výdělcích v jednotlivých krajích České republiky. Výkaznictví ČSÚ, jako tradiční zdroj, sbírá údaje o evidenčním počtu zaměstnanců a vyplacených mzdách za ekonomický subjekt a publikuje průměrné mzdy v členění podle firemních charakteristik. Při srovnávání výsledků výkaznictví a RSCP-NS je třeba vzít v úvahu rozdílnou definici nepodnikatelské sféry, rozdílné metody výpočtu výdělkových charakteristik a rozdílný způsob členění výsledků podle krajů. Výkaznictví ČSÚ člení výsledky podle sídla ekonomického subjektu, tj. podnikovou metodou.

Respondenty šetření RSCP-NS jsou aktivní ekonomické subjekty (ES) nepodnikatelské sféry, které jsou definovány Automatizovaným rozpočtovým informačním systémem (ARIS). Na základě systému ARIS, který je spravován Ministerstvem financí, se zjišťuje způsob odměňování a příslušnost ekonomického subjektu k nepodnikatelské sféře. Zdrojem dat platového statistického šetření RSCP pro nepodnikatelskou sféru je Informační systém o platech, který je provozován Ministerstvem financí. Informační systém o platech pokrývá celou nepodnikatelskou sféru a do RSCP předává údaje jako plošné šetření.

Popis publikovaných tabulek

Tabulky v publikaci jsou rozděleny podle sledovaného ukazatele do tří základních okruhů. Tabulky přinášející charakteristiky hodinového výdělku jsou označeny NS-Vx, kde NS značí nepodnikatelskou sféru a x je pořadové číslo tabulky. Charakteristiky hrubého měsíčního platu, struktury platu a průměrné placené doby jsou obsaženy v tabulkách se značením NS-Mx a charakteristiky měsíční odpracované a neodpracované doby v tabulkách se značením NS-Tx.

Hlavním výsledkem RSCP jsou statistiky výdělkové úrovně a pracovní doby za jednotlivá zaměstnání podle klasifikace KZAM-R, obsažené v tabulkách NS-V5, NS-M5 a NS-T5. Tyto tabulky obsahují ta zaměstnání, která jsou ve své podskupině zaměstnání (čtyřmístný KZAM-R) zastoupena alespoň třemi ekonomickými subjekty a zároveň deseti zaměstnanci. Uvedené počty organizačních jednotek a zaměstnanců ukazují na zastoupení v souboru ISPV-NS. V ostatních tabulkách jsou počty zaměstnanců uváděny v % a jejich účelem je přiblížit relativní zastoupení publikovaných kategorií.

Statistické charakteristiky používané ve výsledkových tabulkách:

1. decil	První decil je hodnota, pod kterou leží 10 % nejnižších hodnot sledovaného znaku.
1. kvartil	První kvartil je hodnota, pod kterou leží 25 % nejnižších hodnot sledovaného znaku.
Medián	Medián je hodnota uprostřed vzestupně uspořádané řady hodnot sledovaného znaku, polovina hodnot je nižší než medián a druhá polovina je vyšší než medián.
3. kvartil	Třetí kvartil je hodnota, nad kterou leží 25 % nejvyšších hodnot sledovaného znaku.
9. decil	Devátý decil je hodnota, nad kterou leží 10 % nejvyšších hodnot sledovaného znaku.
Průměr	Průměr je počítán jako vážený (případně nevážený) aritmetický průměr sledovaného znaku.

Ostatní symboly používané ve výsledkových tabulkách:

"Neuvedeno"	Symbol "Neuvedeno" označuje kategorii zaměstnanců, u které nebyl uveden kód příslušného třídícího znaku.
"*"	Symbol "*" označuje položku vstupních dat vypočítanou, ale nezveřejnitelnou z důvodu nedostatečného počtu vstupních hodnot (méně než 3 ekonomické subjekty a 10 zaměstnanců).

Hodinový výdělek v nepodnikatelské sféře

kraj: Vysočina

Medián hodinového výdělku 116,00 Kč/hod

Index mediánu hodinového výdělku zaměstnanců

meziroční vůči 4. čtvrtletí 2005¹⁾ 107,6 %

Diferenciace

1. decil - 10 % hodinových výdělků menších než 66,34 Kč/hod

1. kvartil - 25 % hodinových výdělků menších než 89,57 Kč/hod

Medián - 50 % hodinových výdělků menších než 116,00 Kč/hod

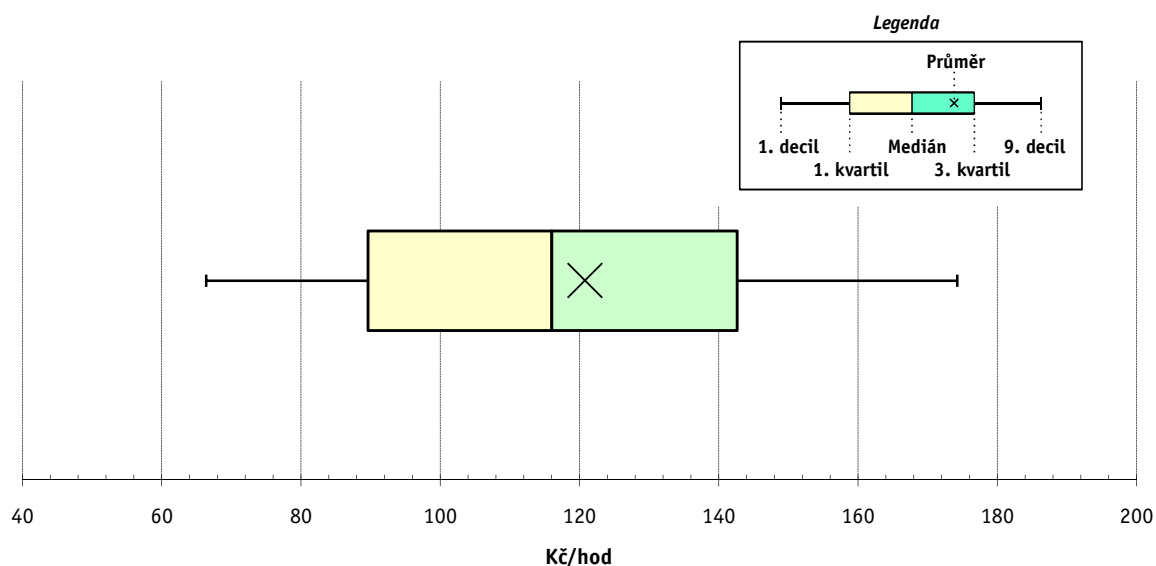
3. kvartil - 25 % hodinových výdělků větších než 142,60 Kč/hod

9. decil - 10 % hodinových výdělků větších než 174,20 Kč/hod

Průměr hodinového výdělku 120,75 Kč/hod

Podíl zaměstnanců s podprůměrným

hodinovým výdělkem 54,8 %



Vysvětlivky:

1) Index mediánu hodinového výdělku byl vypočten podle metodiky z roku 2005.

4. čtvrtletí 2006

RSCP - nepodnikatelská sféra

NS-V1

Revidované výsledky ke dni 10. 3. 2010

Hodinový výdělek podle hlavních tříd zaměstnání KZAM-R

kraj: Vysočina

Hlavní třída zaměstnání KZAM-R	Struktura zaměstnanců	Medián	Diferenciace		Průměr
			1. decil	9. decil	
	%	Kč/hod	Kč/hod	Kč/hod	Kč/hod
0 Příslušníci armády	1,8	*	*	*	*
1 Zákodárci, vedoucí a řídící pracovníci	5,5	176,33	110,06	265,64	186,31
2 Vědečtí a odborní duševní pracovníci	32,4	137,53	102,93	192,01	144,64
3 Techničtí, zdravotničtí a pedagogičtí pracovníci	30,0	117,82	90,46	153,42	121,09
4 Nižší administrativní pracovníci	3,2	93,59	64,02	129,86	95,49
5 Provozní prac. ve službách a obchodu	11,4	79,52	61,88	143,12	89,32
6 Dělníci v zemědělství, lesnictví a rybářství	0,2	79,88	57,69	109,19	82,01
7 Řemeslníci, výrobci a zpracovatelé	1,6	92,99	68,61	113,85	92,24
8 Obsluha strojů a zařízení	3,5	93,99	64,71	122,16	94,25
9 Pomocní a nekvalifikovaní pracovníci	10,4	62,16	50,02	88,10	66,52
C E L K E M - nepodnikatelská sféra	100	116,00	66,34	174,20	120,75

4. čtvrtletí 2006

RSCP - nepodnikatelská sféra

NS-V2

Revidované výsledky ke dni 10. 3. 2010

Hodinový výdělek podle věkových kategorií

kraj: Vysočina

Věková kategorie	Struktura zaměstnanců	Medián	Diferenciace		Průměr
			1. decil	9. decil	
	%	Kč/hod	Kč/hod	Kč/hod	Kč/hod
do 20 let	0,2	60,00	45,71	82,18	62,16
20 - 29 let	12,2	102,93	69,70	147,43	106,09
30 - 39 let	25,0	113,54	64,92	166,90	116,74
40 - 49 let	32,2	120,71	67,41	179,60	124,78
50 - 59 let	26,5	121,83	66,91	184,28	125,82
60 a více let	3,9	125,96	59,52	196,72	127,18
C E L K E M - nepodnikatelská sféra	100	116,00	66,34	174,20	120,75

4. čtvrtletí 2006

RSCP - nepodnikatelská sféra

NS-V3

Revidované výsledky ke dni 10. 3. 2010

Hodinový výdělek
podle platové třídy

kraj: Vysočina

Platová třída	Struktura zaměstnanců	Medián	Diferenciace		Průměr
			1. decil	9. decil	
	%	Kč/hod	Kč/hod	Kč/hod	Kč/hod
1. platová třída	0,6	54,58	45,78	68,50	56,01
2. platová třída	6,4	59,60	49,76	76,44	61,84
3. platová třída	3,6	65,79	52,77	82,60	66,94
4. platová třída	6,3	77,35	59,78	99,85	79,02
5. platová třída	4,2	80,04	62,81	104,66	82,06
6. platová třída	6,4	91,85	69,31	118,53	93,28
7. platová třída	4,7	104,01	74,70	157,19	110,16
8. platová třída	9,8	107,71	85,83	140,47	112,16
9. platová třída	21,4	118,36	97,44	147,00	121,11
10. platová třída	9,4	135,89	107,95	172,06	138,97
11. platová třída	5,5	143,75	98,38	206,99	149,07
12. platová třída	18,0	148,66	119,55	201,88	156,00
13. platová třída	1,9	193,96	141,92	298,04	211,48
14. platová třída	1,7	228,53	165,19	306,30	237,67
15. platová třída	0,0	*	*	*	*
16. platová třída					
C E L K E M - nepodnikatelská sféra	100	116,00	66,34	174,20	120,75

4. čtvrtletí 2006

RSCP - nepodnikatelská sféra

NS-V4

Revidované výsledky ke dni 10. 3. 2010

Hodinový výdělek
podle vzdělání

kraj: Vysočina

Vzdělání	Struktura zaměstnanců	Medián	Diferenciace		Průměr	
			1. decil	9. decil		
	%	Kč/hod	Kč/hod	Kč/hod	Kč/hod	
KKOV						
Základní a nedokončené	A-C	4,4	65,88	50,88	92,64	69,56
Střední bez maturity	D,E,H,J	19,5	77,58	55,55	111,78	82,05
Střední s maturitou	K-M	43,6	116,80	82,66	156,45	119,23
Vyšší odborné a bakalářské	N,R	4,5	121,00	88,22	175,78	127,32
Vysokoškolské	T,V	25,6	150,55	113,91	224,02	161,78
neuveдено		2,3	104,45	71,86	141,79	107,08
C E L K E M - nepodnikatelská sféra	100	116,00	66,34	174,20	120,75	

Revidované výsledky ke dni 10. 3. 2010

Hodinový výdělek podle podskupin zaměstnání KZAM-R

kraj: Vysočina

Podskupiny zaměstnání KZAM-R	Výběrový soubor		Medián	Diferenciace		Průměr
	počet org.	počet		1. decil	9. decil	
	jednotek	zaměst.	Kč/hod	Kč/hod	Kč/hod	Kč/hod
1127 Vedoucí pracovníci orgánů státní správy, správních úřadů	21	317	190,56	141,15	289,45	201,33
1150 Přednostové, tajemníci a ved.prac.okresních a obecních úřadů	34	372	179,74	137,68	294,38	208,05
1210 Ředitelé a prezidenti velkých organizací, podniků	250	255	214,13	161,96	278,05	223,72
1225 Vedoucí pracovníci v restauracích a hotelích	190	206	103,35	81,61	138,89	107,94
1226 Ved. pracovníci v dopr., skladování, telekom. a na pošt. úřadech	6	17	187,00	139,25	202,88	175,30
1229 Vedoucí pracovních dílčích celků jinde neuvedení (kult.,zdrav.)	34	66	147,24	108,63	240,37	161,42
1231 Vedoucí pracovníci finančních a hospodářských útvarů	48	63	177,12	113,77	258,86	179,93
1319 Vedoucí, ředitelé malých organizací ostatní (kult.,zdrav.,škol.)	237	258	172,47	126,21	240,80	177,75
2131 Projektanti a analytici výpočetních systémů	8	15	148,85	81,73	199,63	140,28
2132 Programátoři	6	11	136,77	102,20	155,27	129,77
2139 Ostatní odborníci zabývající se výpoč. tech. jinde neuvedení	28	61	133,67	108,00	201,70	145,89
2142 Projektanti staveb a areálů, stavební inženýři	7	17	112,42	87,00	195,58	121,22
2149 Ostatní architekti, projekt., konstruk.a tech.inženýři (tvůr.prac.)	6	17	113,73	85,01	171,17	129,24
2211 Bakteriologové, biolog., ekolog., zoologové a odb.v příb.obor.	11	78	129,37	98,00	184,93	138,12
2212 Farmakologové, anatomové, biochemici, fyziolog., patologové	8	50	169,05	123,66	238,76	173,39
2221 Lékaři, ordináři (kromě zubních lékařů)	24	791	199,12	130,84	289,18	206,32
2224 Farmaceuti, magistři v lékárně, lékárníci	6	28	173,26	124,65	256,09	176,84
2321 Učitelé všeobecně vzdělávacích předmětů	47	808	150,48	117,61	196,87	154,94
2322 Učitelé odborných předmětů	46	861	146,87	114,55	186,98	150,36
2323 Učitelé praktického vyučování (kromě mistrů)	17	28	159,58	107,36	224,39	163,53
2331 Učitelé základních škol	239	2 993	140,51	111,29	177,19	143,29
2332 Učitelé předškolní výchovy	222	927	111,09	93,27	140,24	114,35
2341 Učitelé všeobecně vzdělávacích předmětů na speciál. školách	36	176	153,96	122,07	196,68	157,46
2342 Učitelé odborných předmětů na speciálních školách	11	48	158,33	124,18	196,87	158,16
2343 Učitelé praktického vyučování na speciálních školách	7	27	124,67	104,40	150,48	127,43
2353 Učitelé základních uměleckých škol (vč.soukromých)	25	387	131,08	104,25	170,68	136,43
2355 Učitelé pedagog. středisek a pedagogickopsycholog. poraden	5	24	129,75	104,73	155,18	127,40
2356 Odborní pedagogové v zařiz. pro výkon ústav.a ochran. výchovy	6	11	166,87	142,71	202,33	174,61
2359 Ost.odp.pedagogičtí pracov. jinde neuvedení (odb.instruktoři)	14	27	130,92	97,03	188,00	138,03
2411 Odb. prac. na úseku účetnictví, financí, daní, ap., hlavní účetní	80	195	129,49	90,85	172,64	130,13
2412 Odbor. pracovníci na úseku zaměstnaneckých, personálních věcí	20	41	119,76	103,20	198,91	132,45
2419 Ostatní odborní pracovníci v oblasti podnikání	9	15	141,70	106,76	225,24	160,62
2421 Právníci, právní poradci (mimo advokacie a soudnictví)	20	43	176,70	110,52	268,52	185,11
2429 Ostatní odborníci v právní oblasti jinde neuvedení	10	36	129,81	106,46	164,71	131,20
2432 Odborní pracovníci knihoven (kromě řadových)	21	105	98,63	79,07	127,21	101,15
2433 Odborní pracovníci v informacích (např. vti)	9	17	112,42	60,27	194,45	125,10
2434 Odborní pracovníci - kurátoři (muzeí, galérií)	11	25	101,08	80,29	145,06	108,81
2439 Ostatní odborní pracovníci kultury a osvěty jinde neuvedení	13	24	98,35	74,52	125,00	98,08
2441 Ekonomové - vědecktí pracovníci, specialisté, experti	22	43	126,01	99,10	203,29	147,74
2443 Filozofové, historici, politologové	9	19	114,00	85,00	162,00	119,80
2445 Psychologové	18	61	146,81	105,30	198,65	150,12
2446 Odborní pracovníci v oblasti sociální péče (kromě řadových)	33	150	117,87	95,64	148,35	119,21
2470 Odborní administrativní pracovníci jinde neuvedení	104	1 480	127,92	97,22	172,55	132,26
3112 Stavební technici	23	66	130,79	100,87	162,85	133,10

Revidované výsledky ke dni 10. 3. 2010

Hodinový výdělek podle podskupin zaměstnání KZAM-R

kraj: Vysočina

Podskupiny zaměstnání KZAM-R	Výběrový soubor		Medián	Diferenciace		Průměr
	počet org. jednotek	počet zaměst.		1. decil	9. decil	
			Kč/hod	Kč/hod	Kč/hod	Kč/hod
3119 Ostatní techničtí pracovníci jinde neuvedení	35	99	125,56	89,18	154,98	123,31
3121 Poradci ve výpočetní technice	12	17	107,69	78,14	141,29	108,64
3122 Operátoři a obsluha výpočetní techniky	33	90	129,04	85,88	184,03	132,35
3129 Ostatní technici ve výpočetní technice jinde neuvedení	14	38	124,57	93,08	154,72	124,17
3134 Obsluha lékařských zařízení	9	95	119,21	100,40	143,01	120,65
3151 Kolaudační technici a technici protipožární ochrany	5	257	196,52	166,48	232,37	200,05
3152 Bezpečnostní tech.a tech. pro kontrolu zdravotní nezávadnosti	25	29	111,93	76,35	152,57	110,36
3211 Technici a laboranti v oblasti biologie a v příbuzných oborech	17	171	115,00	92,83	140,11	115,54
3212 Technici v agronomii, v lesnictví a v zemědělství	13	56	109,26	77,78	148,33	110,25
3223 Dietetici a odborníci na výživu	9	31	106,20	85,78	124,99	106,48
3226 Rehabilitační a fyzioterapeutičtí pracovníci (vč. odb. masérů)	22	125	104,08	87,68	126,80	106,28
3228 Farmaceutičtí asistenti	6	33	101,77	78,97	123,43	103,93
3229 Ostatní střední zdravotničtí pracovníci jinde neuvedení	7	134	145,41	128,99	173,74	149,22
3231 Ošetřovatelé, všeobecné zdravotní sestry	49	2 080	120,53	97,36	142,70	120,42
3232 Ženské sestry, porodní asistentky	5	112	128,76	102,87	146,90	126,46
3233 Sestry pro péči o dítě	12	179	130,98	105,98	148,63	130,12
3234 Sestry pro psychiatrickou péči	3	427	130,57	107,25	157,01	132,09
3235 Sestry pro intenzivní péči	5	122	131,66	108,68	145,90	130,18
3311 Vychovatelé v družinách, domovech dětí a mládeže	276	905	108,28	78,49	138,03	108,72
3312 Vedoucí zájmových kroužků (z povolání)	5	12	94,21	83,05	132,62	105,34
3320 Pedagogové pro předškolní výchovu	15	49	108,53	74,39	120,00	105,50
3331 Vychovatelé na speciálních školách	16	52	108,21	81,98	143,80	111,88
3332 Vychovatelé školsk. zařiz. pro výkon ústavní a ochranné výchovy	14	128	117,87	93,05	161,40	122,99
3341 Instruktoři a mistři odborné výchovy	25	411	114,26	96,21	146,98	118,31
3349 Ostatní pedagogové jinde neuvedení	8	12	106,48	91,44	119,56	105,58
3416 Nákupčí	11	15	98,75	73,73	138,05	101,97
3423 Zprostředkovatelé práce a agenti pracovních úřadů	5	100	108,85	97,51	119,98	108,62
3431 Odborné sekretářky, sekretáři	37	68	113,32	79,38	164,67	117,17
3433 Pracovníci v oblasti účetnictví, fakturace, rozpočet., kalkulace	497	931	109,24	83,42	146,79	114,42
3435 Pracovníci v oblasti práce a mezd (kromě účetních)	21	25	126,95	94,67	167,96	127,64
3436 Referenti osobních oddělení	19	25	120,81	87,34	171,26	122,23
3439 Ostatní odborní administrativní pracovníci jinde neuvedení	215	531	112,08	78,65	157,49	116,66
3442 Berní a daňoví pracovníci	3	530	121,83	103,20	140,17	121,76
3443 Pracovníci sociálního a důchodového zabezpečení	9	223	106,95	90,41	123,10	107,13
3444 Pracovníci pasových oddělení a oddělení udělujících povolení	10	35	109,00	92,34	138,78	111,20
3449 Ostatní celní a daňoví pracovníci a pracovníci v příb. oborech	4	19	127,72	100,00	155,92	128,94
3460 Sociální pracovníci	54	314	102,52	74,86	134,72	104,77
3479 Ostatní pracovníci umění a zábavy jinde neuvedení	5	10	111,57	83,79	143,36	110,23
4111 Písařky - opisovačky, stenotypistky	10	98	83,59	64,02	112,75	86,69
4112 Kancelářští a manipul. prac. a obsl. zařízení na zpracování textu	16	43	103,41	83,14	137,98	105,04
4113 Pracovníci přípravy dat výpočetní techniky	6	50	72,02	61,21	93,22	76,63
4115 Sekretářky, sekretáři	56	254	102,52	65,54	138,22	102,49
4121 Nižší účetní	12	14	99,63	71,02	186,40	109,33
4131 Úředníci ve skladech	33	70	95,54	71,55	120,88	96,11

Revidované výsledky ke dni 10. 3. 2010

Hodinový výdělek podle podskupin zaměstnání KZAM-R

kraj: Vysočina

Podskupiny zaměstnání KZAM-R	Výběrový soubor		Medián	Diferenciace		Průměr
	počet org. jednotek	počet zaměst.		1. decil	9. decil	
			Kč/hod	Kč/hod	Kč/hod	Kč/hod
4133 Úředníci v dopravě a v přepravě (dispečeři, kontrolori apod.)	14	24	104,35	83,44	136,69	108,72
4141 Řadoví knihovníci, archiváři, evidenční pracovníci	55	122	96,17	68,88	123,79	95,08
4142 Poštovní doručovatelé, úředníci v třídárnách	7	11	70,57	46,88	84,04	66,72
4190 Ostatní nižší úředníci jinde neuvedení	78	133	101,07	58,47	138,19	101,08
4211 Pokladníci (v bankách, pojišťovnách, spořitelnách, na poště)	40	47	95,92	73,44	123,33	97,70
4214 Prodavači vstupenek, jízdenek apod.	8	28	81,97	54,71	88,69	75,37
4222 Recepční	5	14	80,03	74,00	100,52	83,37
4223 Telefonisté	9	10	61,55	49,10	92,42	66,77
4224 Informátoři	13	33	83,77	63,21	101,93	82,51
5113 Průvodci (turist. zájezdů, historických a kulturních památek)	10	40	71,88	59,40	88,26	73,42
5121 Pracovníci dohlížející nad obsluhujícím personálem, hospodyně	26	35	87,15	63,00	121,00	91,97
5122 Kuchaři	369	1 530	72,27	57,44	93,19	74,18
5131 Dětské pěstounky, pečovatelky, pomocní vychovatelé	4	53	97,96	79,54	120,15	100,99
5132 Pečovatelé a pomoc.ošetřovatelé v zařiz.soc.péče, v nemocnicích	59	1 129	81,19	65,60	101,74	83,11
5133 Pečovatelé v domácnosti	4	12	74,23	66,10	95,19	79,08
5139 Ostatní pečovatelé a pomocní ošetřovatelé jinde neuvedení	10	61	74,07	60,61	95,75	76,62
5162 Pracovníci bezpečnostních orgánů (např. policisté, strážníci)	9	143	141,56	111,47	174,10	142,26
5169 Ostatní pracovníci ochrany a ostrahy jinde neuvedení	8	51	91,00	68,07	132,73	98,82
5211 Prodavači v obchodech	9	17	64,00	45,00	81,71	66,12
6113 Zahradníci a pěstitelé zahradních plodin a sazenic	18	38	75,36	47,82	104,63	73,81
7122 Zedníci, kameníci, omítkáři	32	61	89,88	74,88	105,88	90,64
7124 Tesaři a truhláři	10	12	88,00	55,41	105,31	84,74
7129 Ost. stavební dělníci hlavní stav. výroby a prac.v ost. oborech	6	26	83,92	45,00	113,37	80,13
7136 Instalatéři, potrubáři, stavební zámečníci, klempíři	15	33	95,78	69,59	115,28	93,27
7137 Stavební a provozní elektrikáři	11	25	88,92	69,47	98,32	85,68
7222 Nástrojaři, kovomodeláři, kovodělníci, zámečníci	37	87	92,87	67,88	112,21	91,27
7231 Mechanici a opraváři motorových vozidel	15	85	101,42	82,24	117,00	100,74
7241 Elektromech., opraváři a seřizovači různých typů elektr. zařízení	11	28	104,99	81,04	115,50	102,38
7243 Mechanici, seřizovači, opraváři elektronických zařízení	6	12	103,75	94,25	108,75	102,23
7422 Umělečtí truhláři, řezbáři, výrobci a opraváři výrobků ze dřeva	8	11	90,30	84,60	108,97	94,71
7433 Dámští a pánští krejčí a kloboučníci včetně opravářů oděvů	15	27	71,39	58,84	95,63	74,77
8162 Obsluha parních turbín, ohřivačů a motorů	56	87	80,23	53,01	108,93	79,30
8163 Obsluha zařízení při úpravě, čištění a rozvodu vody	16	37	91,36	57,21	109,18	88,93
8264 Obsluha strojů na bělení, barvení, čištění, praní, žehlení textilu	24	96	61,46	53,20	79,42	64,79
8321 Řidiči osobních a malých dodávkových automobilů, taxikáři	42	107	87,79	64,15	117,12	92,38
8322 Řidiči sanitních a rzp vozů	5	112	125,52	88,99	138,93	118,80
8323 Řidiči autobusů, trolejbusů a tramvají	7	33	102,89	82,77	133,17	108,17
8324 Řidiči nákladních automobilů a tahačů	11	94	105,61	81,38	122,77	103,36
8326 Řidiči speciálních vozidel	11	424	95,03	78,61	112,73	95,38
8331 Obsluha zemědělských a lesních strojů	6	23	87,07	71,87	95,78	85,65
8332 Obsluha zemních a příbuzných strojů	9	38	94,02	84,78	116,70	98,14
9132 Pomocníci a uklízeči v kancelářích, hotelích, nemocnicích ap.	480	1 799	59,26	49,83	75,29	61,44
9133 Ruční prádlači a žehlíři (kromě obsluhy strojů)	13	26	67,53	60,26	76,12	68,81
9141 Domovníci, správci domu	92	126	74,19	54,03	103,07	78,18

Revidované výsledky ke dni 10. 3. 2010

**Hodinový výdělek
podle podskupin zaměstnání KZAM-R**

kraj: Vysočina

Podskupiny zaměstnání KZAM-R	Výběrový soubor		Medián	Diferenciace		Průměr
	počet org. jednotek	počet zaměst.		1. decil	9. decil	
			Kč/hod	Kč/hod	Kč/hod	Kč/hod
9143 Školníci vč. školníků - údržbářů	376	559	72,00	54,24	104,15	76,14
9151 Poslíčci, nosiči zavazadel a doručovatelé	7	22	62,31	46,25	75,26	64,17
9152 Vrátní, hlídači, uváděči a šatnářky	40	142	69,79	57,28	85,97	70,76
9161 Sběrači odpadků, popeláři	34	124	65,99	47,60	94,70	68,53
9162 Metaři, čistíči záchodků, žump, kanálů a podobných zařízení	10	22	69,72	51,87	79,65	67,99
9169 Ostatní pracovníci v příbuzných oborech jinde neuvedení	56	100	49,68	45,85	76,40	57,60
9312 Pomocní a nekvalif. dělníci na stavbách a údržbě silnic, přehrad	4	46	110,28	89,30	124,77	108,21
9323 Dělníci nádvorní skupiny (pomocní montéři)	12	35	55,80	46,92	92,20	64,39
9339 Pomocní a nekvalif. pracovníci v dopravě, ve skladech, v telek.	25	126	65,78	54,45	84,35	68,24

4. čtvrtletí 2006

RSCP - nepodnikatelská sféra

NS-V6

Revidované výsledky ke dni 10. 3. 2010

Hodinový výdělek
podle kategorií zaměstnání

kraj: Vysočina

Kategorie zaměstnání	Struktura zaměstnanců	Medián	Diferenciace		Průměr
			1. decil	9. decil	
	%	Kč/hod	Kč/hod	Kč/hod	Kč/hod
D Manuální pracovníci	21,9	72,00	53,11	110,51	78,55
T Nemanuální pracovníci	78,1	125,51	87,83	183,33	132,60
Relace D/T (%)		57,4	60,5	60,3	59,2
C E L K E M - nepodnikatelská sféra	100	116,00	66,34	174,20	120,75

manuální pracovníci - zaměstnanci s převážně manuálním charakterem práce (hlavní třída KZAM-R 6-9 a vybraná zaměstnání hl. třídy 5)

nemanuální pracovníci - zaměstnanci s převážně nemanuálním charakterem práce (hlavní třída KZAM-R 1-4 a vybraná zaměstnání hl. třídy 5)

4. čtvrtletí 2006

RSCP - nepodnikatelská sféra

NS-V8

Revidované výsledky ke dni 10. 3. 2010

Hodinový výdělek
podle pohlaví

kraj: Vysočina

Pohlaví	Struktura zaměstnanců	Medián	Diferenciace		Průměr
			1. decil	9. decil	
	%	Kč/hod	Kč/hod	Kč/hod	Kč/hod
Muž	29,1	127,02	78,26	204,08	136,05
Žena	70,9	112,98	63,31	161,01	114,48
Relace Ž/M (%)		88,9	80,9	78,9	84,1
C E L K E M - nepodnikatelská sféra	100	116,00	66,34	174,20	120,75

Hrubý měsíční plat a jeho složky, diference, placená doba v nepodnikatelské sféře

kraj: Vysočina

Medián hrubého měsíčního platu 20 039 Kč/měs

Diference

1. decil - 10 % hrubých měsíčních platů menších než	11 274 Kč/měs
1. kvartil - 25 % hrubých měsíčních platů menších než	15 856 Kč/měs
Medián - 50 % hrubých měsíčních platů menších než	20 039 Kč/měs
3. kvartil - 25 % hrubých měsíčních platů větších než	23 821 Kč/měs
9. decil - 10 % hrubých měsíčních platů větších než	28 665 Kč/měs

Průměr hrubého měsíčního platu 20 585 Kč/měs

Vybrané složky hrubého měsíčního platu

prémie a odměny	6,3 %
příplatky za přesčas	0,4 %
příplatky ostatní	12,7 %
náhrady	11,0 %
odměny za pohotovost	0,8 %

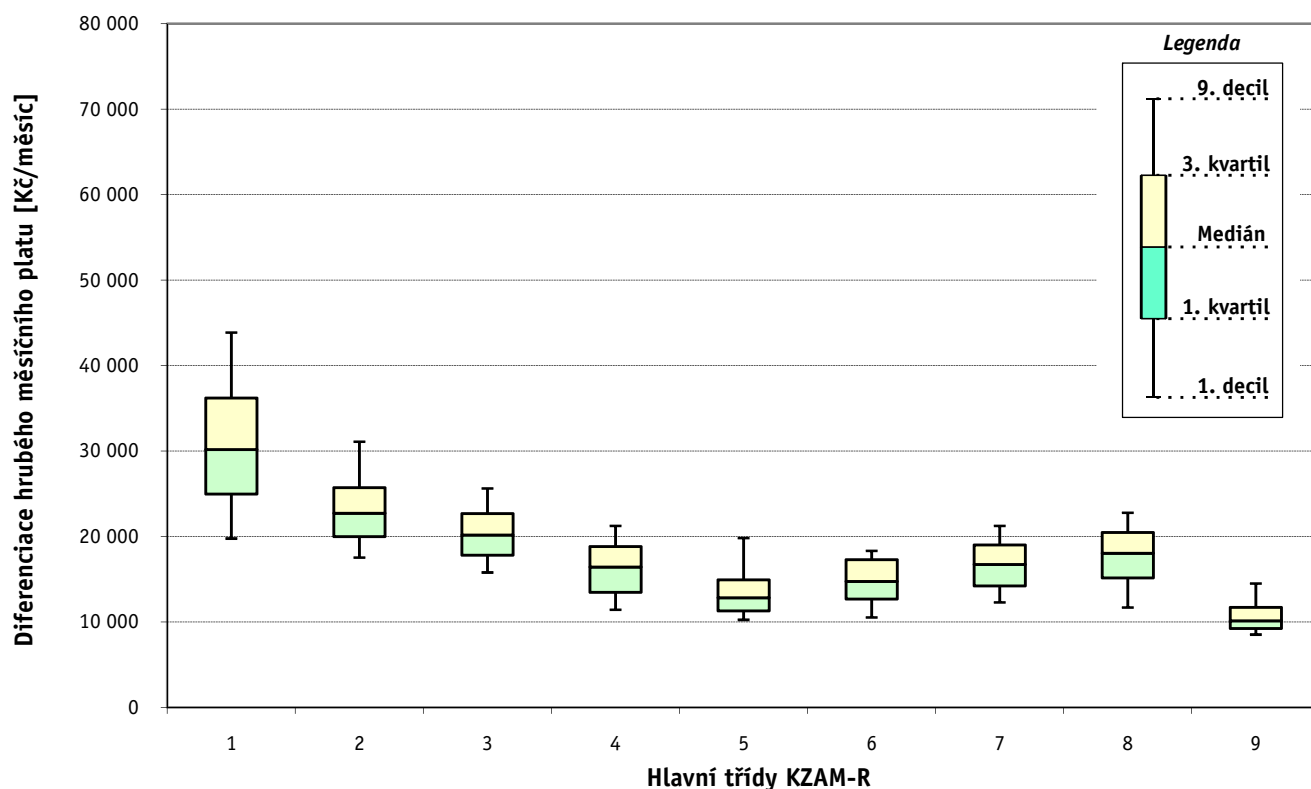
Průměrná placená doba 174,4 hod/měs

Revidované výsledky ke dni 10. 3. 2010

**Hrubý měsíční plat a jeho složky, diference, placená doba
podle hlavních tříd zaměstnání KZAM-R**

kraj: Vysočina

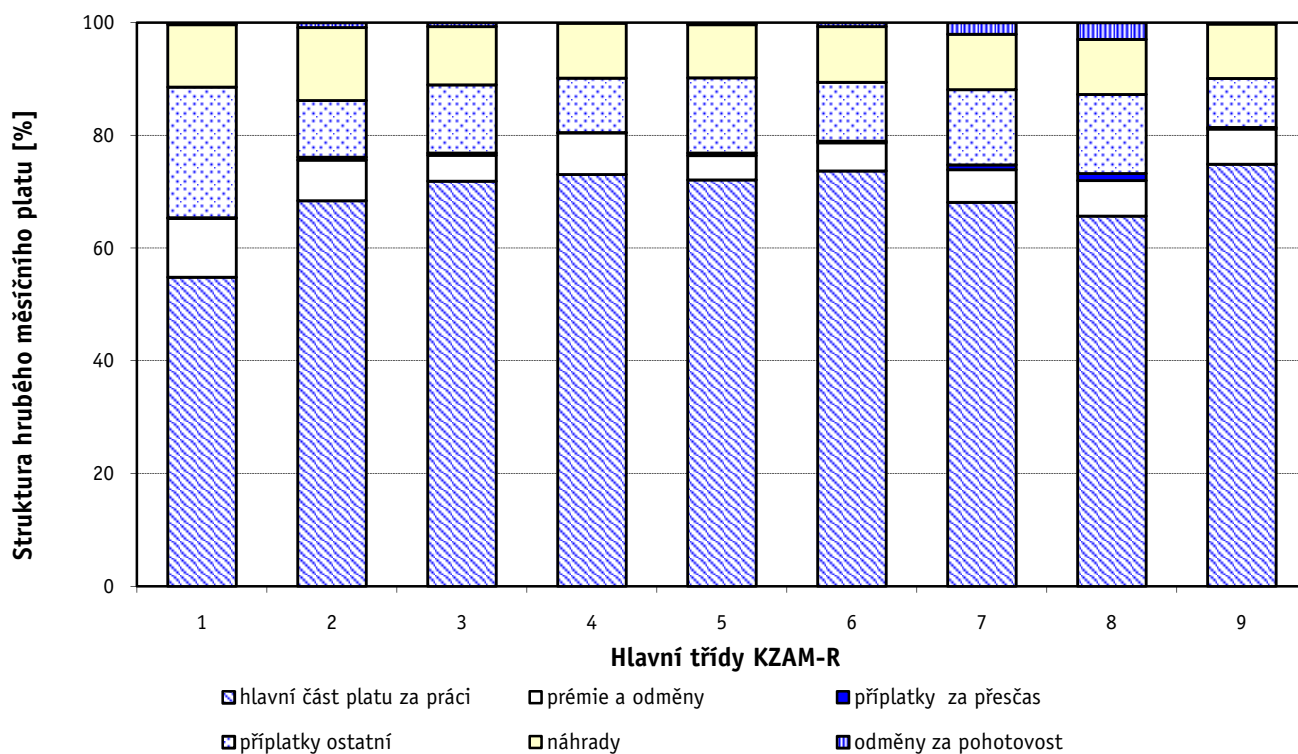
Hlavní třída zaměstnání KZAM - R	Struktura zaměstnanců	Medián
	%	Kč/měs
0 Příslušníci armády	2,1	*
1 Zákonodárci, vedoucí a řídící pracovníci	6,1	30 160
2 Vědečtí a odborní duševní pracovníci	33,2	22 735
3 Techničtí (zdrav., pedagog.) pracovníci	30,3	20 161
4 Nižší administrativní pracovníci	3,2	16 412
5 Provozní pracovníci ve službách a obchodu	10,9	12 852
6 Dělníci v zemědělství, lesnictví a rybářství	0,2	14 750
7 Řemeslníci, výrobci a zpracovatelé	1,6	16 732
8 Obsluha strojů a zařízení	3,3	18 054
9 Pomocní a nekvalifikovaní pracovníci	9,1	10 135
C E L K E M - nepodnikatelská sféra	100	20 039



Hrubý měsíční plat a jeho složky, diference, placená doba podle hlavních tříd zaměstnání KZAM-R

kraj: Vysočina

Diference				Průměr	Vybrané složky hrubého měsíčního platu					Placená doba
1. decil	1. kvartil	3. kvartil	9. decil		prémie a odměny	příplatky za přesčas	příplatky ostatní	náhrady	odměny za pohotovost	
Kč/měs	Kč/měs	Kč/měs	Kč/měs	Kč/měs	%	%	%	%	%	hod/měs
*	*	*	*	*	*	*	*	*	*	*
19 769	24 987	36 214	43 880	31 391	10,5	0,1	23,2	11,1	0,3	174,2
17 523	19 983	25 727	31 099	24 162	7,2	0,5	10,1	12,9	0,9	175,3
15 793	17 820	22 672	25 627	20 549	4,6	0,4	12,1	10,3	0,7	172,4
11 432	13 483	18 826	21 244	16 363	7,4	0,1	9,7	9,8	0,1	174,0
10 248	11 311	14 948	19 811	14 003	4,3	0,4	13,4	9,4	0,4	172,5
10 531	12 690	17 287	18 322	14 692	5,0	0,3	10,4	9,9	0,7	173,7
12 278	14 209	19 007	21 231	16 730	5,8	0,8	13,4	9,8	2,0	177,8
11 688	15 173	20 473	22 776	17 859	6,3	1,3	14,0	9,8	3,0	179,4
8 528	9 237	11 706	14 498	10 892	6,2	0,3	8,7	9,7	0,2	174,2
11 274	15 856	23 821	28 665	20 585	6,3	0,4	12,7	11,0	0,8	174,4



Revidované výsledky ke dni 10. 3. 2010

Hrubý měsíční plat a jeho složky, diference, placená doba podle podskupin zaměstnání KZAM-R

kraj: Vysočina

Podskupiny zaměstnání KZAM-R	Počet zaměstnanců přepočtený podle placených měsíců	Medián
		Kč/měs
1127 Vedoucí pracovníci orgánů státní správy, správních úřadů	304	31 918
1150 Přednostové, tajemníci a vedoucí pracovníci okresních a obecních úřadů	358	30 540
1210 Ředitelé a prezidenti velkých organizací, podniků	251	35 398
1225 Vedoucí pracovníci v restauracích a hotelích	115	16 741
1226 Vedoucí pracovníci v dopravě, skladování, telekomunik. a na poštovních úřadech	16	34 671
1229 Vedoucí pracovních dílčích celků jinde neuvedení (kulturních, zdravotn., školských)	59	24 834
1231 Vedoucí pracovníci finančních a hospodářských (správních) útvarů	58	28 687
1319 Vedoucí, ředitelé malých organizací ostatní (kultura, zdravotnictví, školství)	243	28 191
2132 Programátoři	10	23 565
2139 Ostatní odborníci zabývající se výpočetní technikou jinde neuvedení	56	23 485
2142 Projektanti staveb a areálů, stavební inženýři	15	20 555
2149 Ostatní architekti, projektanti, konstruktéři a techničtí inženýři (tvůrčí pracovníci)	16	19 712
2211 Bakteriologové, biologové, ekologové, zoologové a odborníci v příbuzných oborech	64	23 009
2212 Farmakologové, anatomové, biochemici, fyziologové, patologové	44	28 285
2221 Lékaři, ordináři (kromě zubních lékařů)	632	39 627
2224 Farmaceuti, magistři v lékárně, lékárníci	22	30 233
2321 Učitelé všeobecně vzdělávacích předmětů	659	25 031
2322 Učitelé odborných předmětů	659	24 683
2323 Učitelé praktického vyučování (kromě mistrů)	24	28 046
2331 Učitelé základních škol	2 517	22 612
2332 Učitelé předškolní výchovy	816	17 777
2341 Učitelé všeobecně vzdělávacích předmětů na speciálních školách	147	24 243
2342 Učitelé odborných předmětů na speciálních školách	37	24 975
2343 Učitelé praktického vyučování na speciálních školách	17	19 800
2353 Učitelé základních uměleckých škol (vč. soukromých)	211	22 473
2355 Učitelé pedagogických středisek a pedagogickopsychologických poraden	19	21 328
2359 Ostatní odborní pedagogičtí pracovníci jinde neuvedení (odborní instruktoři)	24	22 709
2411 Odborní pracovníci na úseku účetnictví, financí, daní, apod., hlavní účetní	158	22 454
2412 Odborní pracovníci na úseku zaměstnaneckých, personálních věcí	39	20 983
2419 Ostatní odborní pracovníci v oblasti podnikání	15	22 890
2421 Právníci, právní poradci (mimo advokacie a soudnictví)	35	31 018
2429 Ostatní odborníci v právní oblasti jinde neuvedení	33	21 672
2432 Odborní pracovníci knihoven (kromě řadových)	103	17 409
2433 Odborní pracovníci v informacích (např. vti)	15	19 646
2434 Odborní pracovníci - kurátoři (muzeí, galérií)	22	18 658
2439 Ostatní odborní pracovníci kultury a osvěty jinde neuvedení	17	17 333
2441 Ekonomové - vědečtí pracovníci, specialisté, experti	38	21 813
2443 Filozofové, historici, politologové	17	20 527
2445 Psychologové	41	25 003
2446 Odborní pracovníci v oblasti sociální péče (kromě řadových)	142	20 616
2470 Odborní administrativní pracovníci jinde neuvedení	1 352	21 720
3112 Stavební technici	59	23 185
3119 Ostatní techničtí pracovníci jinde neuvedení	82	21 507
3121 Poradci ve výpočetní technice	11	20 514

Hrubý měsíční plat a jeho složky, diference, placená doba podle podskupin zaměstnání KZAM-R

kraj: Vysočina

Diference				Průměr	Vybrané složky hrubého měsíčního platu					Placená doba
1. decil	1. kvartil	3. kvartil	9. decil		prémie a odměny	příplatky za přesčas	příplatky ostatní	náhrady	odměny za pohotovost	
Kč/měs	Kč/měs	Kč/měs	Kč/měs	Kč/měs	%	%	%	%	%	hod/měs
25 219	27 413	37 197	45 752	33 594	10,1	0,1	21,2	8,6	0,8	174,3
23 879	26 457	37 931	46 973	34 134	13,6	0,0	23,4	9,9	0,3	175,3
28 277	31 736	39 375	44 160	36 166	9,6	0,0	26,8	14,5	0,0	173,5
14 234	15 566	18 323	20 338	17 095	8,5	0,0	13,6	9,6	0,0	173,4
25 095	27 360	36 265	48 423	34 352	16,3	1,1	21,5	8,5	3,4	178,8
17 727	20 547	30 786	40 192	27 351	10,4	0,0	23,9	10,4	0,3	173,9
19 119	23 396	38 220	43 118	30 057	13,9	0,1	26,5	9,5	0,3	174,0
21 010	23 662	31 569	34 385	28 085	6,2	0,1	22,8	14,3	0,0	173,4
17 787	19 377	24 948	25 832	22 602	6,0	0,7	18,6	9,4	5,5	176,5
18 027	21 254	26 119	32 463	24 754	10,9	0,1	14,1	9,5	0,3	174,8
16 241	18 499	22 550	28 924	21 233	9,5	0,0	12,2	10,2	0,2	173,6
14 433	16 820	24 105	26 062	20 171	5,0	0,0	15,4	9,9	1,6	173,5
18 812	20 357	27 831	31 845	24 323	7,5	0,3	8,0	9,8	0,0	174,3
21 379	25 725	31 400	39 138	29 087	8,0	0,7	12,0	10,7	0,0	174,5
25 281	31 272	49 449	58 065	41 110	8,9	3,6	14,1	8,8	6,1	190,8
24 812	27 252	34 620	45 428	32 387	4,2	1,7	17,0	8,7	0,6	179,4
20 403	22 717	27 175	29 959	25 275	6,2	0,1	11,3	15,0	0,1	173,8
20 513	22 658	26 824	29 582	25 050	5,4	0,0	11,0	14,6	0,0	174,0
18 420	22 464	33 076	36 529	27 667	7,5	0,1	17,5	15,3	0,0	174,0
19 156	20 992	24 299	26 392	22 814	6,1	0,0	7,3	15,3	0,0	173,5
15 995	16 922	19 005	20 702	18 112	5,5	0,0	4,0	15,6	0,0	173,4
19 979	21 806	25 960	27 691	24 095	6,7	0,1	11,7	15,4	0,0	173,6
20 401	21 566	26 639	28 316	24 379	7,3	0,4	11,0	15,3	0,0	173,4
16 991	18 538	21 334	23 789	19 839	3,8	0,0	11,2	15,1	0,0	173,6
18 223	20 470	25 190	28 002	23 191	5,5	0,0	9,0	15,4	0,0	173,5
15 460	18 727	22 854	25 080	20 548	2,8	0,0	7,3	15,1	0,0	173,5
16 157	19 827	28 997	32 390	23 555	5,0	0,2	16,9	14,9	1,2	172,8
16 646	19 323	25 020	28 372	22 525	9,5	0,0	13,5	9,8	0,0	176,1
17 836	19 908	24 173	33 076	23 601	11,0	0,0	15,2	9,7	0,0	174,8
9 026	18 782	28 050	37 782	24 079	14,1	0,2	15,8	10,3	0,0	178,7
21 469	25 794	35 472	43 760	31 891	12,9	0,0	19,1	9,0	0,0	176,9
19 591	21 108	23 980	26 604	22 799	12,5	0,0	7,6	9,2	0,1	174,1
14 053	15 236	19 771	21 815	17 782	7,5	0,2	8,9	10,6	0,0	174,0
15 664	17 160	23 707	26 584	20 231	11,2	0,2	9,3	9,6	0,0	175,5
13 714	15 828	20 289	23 499	18 839	7,9	0,0	8,0	10,0	0,0	173,3
13 655	15 458	18 545	21 477	17 081	6,5	0,0	8,1	9,8	0,0	173,5
16 609	19 858	27 238	37 176	24 235	10,2	0,1	20,8	10,0	0,0	174,0
15 223	16 948	23 884	26 020	20 617	5,4	0,0	7,7	10,4	0,0	173,6
19 518	22 179	28 423	32 347	25 542	4,2	0,0	12,2	12,2	0,0	173,3
16 935	18 690	22 654	25 801	20 692	8,2	0,0	10,8	10,2	1,0	173,9
17 248	19 298	24 757	27 965	22 378	9,7	0,0	11,5	10,0	0,0	175,0
18 115	20 771	26 451	28 733	23 807	10,2	0,1	16,1	9,2	0,9	176,7
16 327	18 952	24 771	28 629	22 015	10,4	0,4	17,3	9,6	1,7	175,4
15 525	17 844	22 786	24 031	20 193	9,5	0,1	11,4	11,1	0,1	174,2

Revidované výsledky ke dni 10. 3. 2010

Hrubý měsíční plat a jeho složky, diference, placená doba podle podskupin zaměstnání KZAM-R

kraj: Vysočina

Podskupiny zaměstnání KZAM-R	Počet zaměstnanců přepočtený podle placených měsíců	Medián
		Kč/měs
3122 Operátoři a obsluha výpočetní techniky	79	22 060
3129 Ostatní technici ve výpočetní technice jinde neuvedení	37	20 432
3134 Obsluha lékařských zařízení	90	24 561
3151 Kolaudační technici a technici protipožární ochrany	61	32 341
3152 Bezpečnostní technici a technici pro kontrolu zdravotní nezávadnosti a jakosti	21	20 701
3211 Technici a laboranti v oblasti biologie a v příbuzných oborech	159	21 312
3212 Technici v agronomii, v lesnictví a v zemědělství	51	19 772
3223 Dietetici a odborníci na výživu	28	18 633
3226 Rehabilitační a fyzioterapeutičtí pracovníci (vč. odborných masérů)	108	17 814
3228 Farmaceutičtí asistenti	30	17 468
3229 Ostatní střední zdravotničtí pracovníci jinde neuvedení	125	25 845
3231 Ošetřovatelé, všeobecné zdravotní sestry	1 871	20 576
3232 Ženské sestry, porodní asistentky	108	21 679
3233 Sestry pro péči o dítě	157	21 849
3235 Sestry pro intenzivní péči	113	23 067
3311 Vychovatelé v družinách, klubech, domovech dětí a mládeže apod.	609	18 200
3320 Pedagogové pro předškolní výchovu	35	17 725
3331 Vychovatelé na speciálních školách	38	17 571
3332 Vychovatelé školského zařízení pro výkon ústavní a ochranné výchovy	122	19 787
3341 Instruktoři a mistři odborné výchovy	314	19 753
3349 Ostatní pedagogové jinde neuvedení	11	18 765
3416 Nákupčí	15	16 851
3423 Zprostředkovatelé práce a agenti pracovních úřadů	87	19 301
3431 Odborné sekretářky, sekretáři	62	19 329
3433 Pracovníci v oblasti účetnictví, fakturace, rozpočetnictví, kalkulace	690	19 305
3435 Pracovníci v oblasti práce a mezd (kromě účetních)	22	21 600
3436 Referenti osobních oddělení	22	20 710
3439 Ostatní odborní administrativní pracovníci jinde neuvedení	461	19 106
3442 Berní a daňoví pracovníci	509	20 544
3443 Pracovníci sociálního a důchodového zabezpečení	212	18 459
3444 Pracovníci pasových oddělení a oddělení udělovajících povolení	32	19 116
3449 Ostatní celní a daňoví pracovníci a pracovníci v příbuzných oborech	16	21 138
3460 Sociální pracovníci	272	16 660
3479 Ostatní pracovníci umění a zábavy jinde neuvedení	10	16 163
4111 Písačky - opisovačky, stenotypistky	88	14 930
4112 Kancelářští a manipulační pracovníci a obsluha zařízení na zpracování textu	41	17 736
4113 Pracovníci přípravy dat výpočetní techniky	40	11 965
4115 Sekretářky, sekretáři	217	17 883
4131 Úředníci ve skladech	65	16 144
4133 Úředníci v dopravě a v přepravě (dispečeri, kontrolori apod.)	22	18 446
4141 Řadoví knihovníci, archiváři, evidenční pracovníci	98	17 200
4190 Ostatní nižší úředníci jinde neuvedení	101	16 875
4211 Pokladníci (v bankách, pojišťovnách, spořitelnách, na poště)	37	17 156
4222 Recepční	11	13 060

Hrubý měsíční plat a jeho složky, diference, placená doba podle podskupin zaměstnání KZAM-R

kraj: Vysočina

Diference				Průměr	Vybrané složky hrubého měsíčního platu					Placená doba
1. decil	1. kvartil	3. kvartil	9. decil		prémie a odměny	příplatky za přesčas	příplatky ostatní	náhrady	odměny za pohotovost	
Kč/měs	Kč/měs	Kč/měs	Kč/měs	Kč/měs	%	%	%	%	%	hod/měs
15 642	19 441	26 383	29 597	22 815	8,1	0,1	17,8	8,5	1,4	174,5
15 281	18 777	22 849	23 908	20 390	4,6	0,1	12,0	9,3	1,2	173,6
16 949	18 900	28 374	31 429	24 184	2,0	3,4	5,7	9,8	6,5	188,5
21 240	25 974	36 386	38 418	31 457	3,1	0,9	25,3	0,5	5,1	175,3
15 631	19 121	23 195	23 714	20 491	8,8	0,2	12,1	10,2	0,1	175,4
17 081	19 162	25 101	27 015	21 976	3,1	2,6	6,7	10,4	3,2	185,4
13 857	15 804	22 015	25 755	19 495	4,6	0,0	7,5	10,1	0,0	173,7
15 214	16 392	20 167	21 559	18 448	1,0	0,4	7,7	10,3	0,0	174,2
15 006	16 147	19 543	21 518	18 118	2,2	0,1	7,3	10,8	0,2	173,7
13 474	15 933	20 147	22 887	17 969	2,3	0,1	7,3	9,7	0,0	173,8
23 416	24 413	27 912	30 172	26 429	1,6	1,9	22,1	9,5	0,1	176,4
16 875	18 469	22 436	24 431	20 660	1,5	0,5	12,0	10,1	0,6	168,4
17 734	19 687	22 982	24 629	21 522	0,6	0,4	12,6	9,4	0,6	166,9
18 827	20 343	22 986	24 183	21 667	2,1	0,2	13,1	10,0	0,1	165,3
19 117	21 312	24 576	28 209	23 282	1,4	0,9	13,3	9,4	2,0	170,1
14 512	16 627	20 328	22 806	18 504	4,9	0,1	9,8	15,2	1,2	173,4
16 455	16 950	19 246	20 180	18 673	4,9	0,0	4,3	15,4	0,0	177,6
13 970	15 138	19 429	21 245	17 594	4,0	0,0	11,3	15,7	0,0	173,0
16 573	17 953	22 296	25 746	20 457	4,8	0,1	16,5	15,5	0,6	173,4
16 963	18 533	21 228	24 622	20 301	4,6	0,1	9,7	15,3	0,0	173,9
15 881	16 941	20 812	21 274	18 948	3,9	0,0	4,8	12,2	0,0	175,1
13 582	14 352	19 040	20 253	17 407	7,9	0,1	13,1	11,1	0,1	173,6
17 435	18 282	20 081	21 920	19 357	8,1	0,0	8,5	10,6	0,0	175,8
14 319	16 481	22 915	26 639	19 810	10,7	0,0	12,1	10,0	0,0	174,2
14 926	16 885	21 735	24 082	19 476	8,0	0,1	12,5	9,8	0,0	173,9
15 839	18 010	23 882	28 523	21 667	10,6	0,1	14,2	10,1	0,0	174,8
14 907	17 525	24 073	29 849	21 226	7,4	0,0	18,4	9,9	0,0	173,3
13 723	16 285	22 076	25 586	19 630	7,9	0,1	13,1	8,8	0,1	173,9
17 581	19 263	21 934	23 511	20 533	3,3	0,0	10,4	10,3	0,0	173,1
15 112	16 747	19 963	21 290	18 320	7,6	0,0	5,5	9,7	0,0	175,0
16 598	18 173	19 938	24 277	19 855	5,8	0,0	12,4	9,7	0,0	174,7
17 952	20 061	22 794	26 703	21 529	4,7	0,0	16,5	1,9	0,0	173,3
13 219	14 413	20 635	23 421	17 699	5,6	0,0	13,7	10,7	0,7	171,1
12 588	13 506	21 146	21 866	17 894	7,6	0,0	15,2	9,9	0,0	178,3
12 169	13 523	17 016	18 170	15 106	10,1	0,0	4,4	8,9	0,7	173,5
14 253	15 238	19 488	22 759	17 522	7,9	0,1	7,7	10,1	0,0	173,4
10 148	11 335	13 342	14 886	12 219	3,6	0,0	3,6	9,8	0,0	173,2
11 420	13 868	20 683	22 978	17 429	6,3	0,0	10,2	9,8	0,0	174,7
11 447	13 376	17 649	21 004	16 044	6,9	0,1	14,6	10,2	0,0	173,7
13 837	16 873	21 373	22 631	18 888	7,7	0,0	10,4	10,1	0,1	173,8
12 518	14 675	18 946	20 111	16 762	7,7	0,0	9,2	10,2	0,0	174,2
11 419	13 677	18 878	21 142	16 547	8,7	0,0	10,8	9,5	0,0	173,6
13 791	15 352	19 517	22 299	17 374	7,6	0,2	12,0	9,7	0,0	174,5
12 433	12 638	16 666	17 031	14 209	5,8	0,6	19,0	9,0	0,0	169,7

Revidované výsledky ke dni 10. 3. 2010

Hrubý měsíční plat a jeho složky, diference, placená doba podle podskupin zaměstnání KZAM-R

kraj: Vysočina

Podskupiny zaměstnání KZAM-R	Počet zaměstnanců přepočtený podle placených měsíců	Medián
		Kč/měs
4224 Informátoři	27	14 989
5113 Průvodci (turistických zájezdů, historických a kulturních památek)	28	12 246
5121 Pracovníci dohlížející nad obsluhujícím personálem, hospodyně	17	14 532
5122 Kuchaři	1 272	11 679
5131 Dětské pěstounky, pečovatelky, pomocní vychovatelé	49	16 561
5132 Pečovatelé a pomocní ošetřovatelé v zařízeních sociální péče, v nemocnicích	968	13 602
5133 Pečovatelé v domácnosti	11	13 010
5139 Ostatní pečovatelé a pomocní ošetřovatelé jinde neuvedení	46	13 616
5162 Pracovníci bezpečnostních orgánů (např. policisté, strážníci)	97	24 296
5169 Ostatní pracovníci ochrany a ostrahy jinde neuvedení	36	17 808
5211 Prodavači v obchodech	11	12 134
6113 Zahradníci a pěstitelé zahradních plodin a sazenic	25	13 001
7122 Zedníci, kameníci, omítkáři	45	16 928
7124 Tesaři a truhláři	11	15 687
7129 Ostatní stavební dělníci hlavní stavební výroby a pracovníci v ostatních oborech	16	15 830
7136 Instalatéři, potrubáři, stavební zámečníci, klempíři	28	16 650
7137 Stavební a provozní elektrikáři	22	15 465
7222 Nástrojaři, kovomodeláři, kovodělníci, zámečníci	74	16 328
7231 Mechanici a opraváři motorových vozidel	68	18 588
7241 Elektromechanici, opraváři a seřizovači různých typů elektrických zařízení	24	18 493
7433 Dámští a pánští krejčí a kloboučníci včetně opravářů oděvů	23	12 313
8162 Obsluha parních turbín, ohřivačů a motorů	50	15 620
8163 Obsluha zařízení při úpravě, čištění a rozvodu vody	13	17 155
8264 Obsluha strojů na bělení, barvení, čištění, praní, žehlení textilu	93	10 580
8321 Řidiči osobních a malých dodávkových automobilů, taxikáři	85	15 537
8322 Řidiči sanitních a rzp vozů	101	23 456
8323 Řidiči autobusů, trolejbusů a tramvají	21	17 168
8324 Řidiči nákladních automobilů a tahačů	76	17 860
8326 Řidiči speciálních vozidel	320	19 191
8331 Obsluha zemědělských a lesních strojů	17	18 459
8332 Obsluha zemních a příbuzných strojů	25	18 428
9132 Pomocníci a uklízeči v kancelářích, hotelích, nemocnicích a jiných zařízeních	1 242	9 772
9133 Ruční pradláči a žehlíři (kromě obsluhy strojů)	26	11 278
9141 Domovníci, správci domu	89	13 737
9143 Školníci vč. školníků - údržbářů	381	11 473
9151 Poslíčci, nosiči zavazadel a doručovatelé	17	11 001
9152 Vrátní, hlídači, uváděči a šatnářky	68	11 926
9161 Sběrači odpadků, popeláři	101	10 023
9169 Ostatní pracovníci v příbuzných oborech jinde neuvedení	119	8 906
9312 Pomocní a nekvalifikovaní dělníci na stavbách a údržbě silnic, přehrad	38	18 170
9323 Dělníci nádvorní skupiny (pomocní montéři)	25	10 041
9339 Pomocní a nekvalifikovaní pracovníci v dopravě, ve skladech, v telekomunikacích	106	11 045

Hrubý měsíční plat a jeho složky, diference, placená doba podle podskupin zaměstnání KZAM-R

kraj: Vysočina

Diference				Průměr	Vybrané složky hrubého měsíčního platu					Placená doba
1. decil	1. kvartil	3. kvartil	9. decil		prémie a odměny	příplatky za přesčas	příplatky ostatní	náhrady	odměny za pohotovost	
Kč/měs	Kč/měs	Kč/měs	Kč/měs	Kč/měs	%	%	%	%	%	hod/měs
10 533	12 175	16 830	17 152	14 420	7,9	0,1	8,0	10,0	0,0	176,7
10 893	11 376	13 976	15 666	12 864	7,4	0,0	12,1	9,5	0,0	174,6
11 539	13 575	16 961	17 836	14 966	4,6	0,3	15,1	9,3	0,0	176,6
9 768	10 590	12 968	14 597	11 979	5,7	0,2	8,2	10,3	0,0	173,5
12 771	14 184	17 845	19 437	16 372	5,6	0,5	15,8	11,6	1,0	167,0
11 188	12 183	15 039	16 953	13 888	2,6	0,7	12,7	10,4	0,5	171,0
10 895	11 354	13 461	14 527	13 139	6,9	0,0	5,6	9,8	0,0	174,3
10 426	11 407	15 531	16 290	13 382	5,2	0,0	11,0	10,6	0,0	169,8
20 047	21 643	26 749	28 948	24 417	7,3	0,7	26,8	9,4	0,9	175,5
13 100	14 731	20 277	21 063	17 366	4,0	0,7	22,2	9,6	0,0	170,1
9 739	10 162	14 479	14 585	12 328	1,6	1,7	10,0	8,3	0,0	181,2
10 285	11 889	14 927	17 122	13 272	3,3	0,7	9,9	9,8	1,5	178,5
13 014	14 885	18 283	19 329	16 554	4,8	0,6	13,7	10,1	1,0	177,0
12 510	14 328	16 482	16 941	15 001	4,2	0,1	13,7	9,8	0,0	174,1
14 181	15 226	20 342	23 313	17 511	7,5	1,0	11,0	10,2	1,6	180,8
12 173	13 757	19 851	20 989	17 078	5,2	1,3	14,3	9,2	2,9	178,7
12 707	14 212	18 230	21 078	16 314	2,8	1,6	9,2	8,9	6,6	181,3
12 455	13 261	17 993	21 324	16 225	5,8	1,1	14,3	9,5	2,8	179,2
15 206	17 246	19 713	20 994	18 392	7,7	0,7	14,0	10,2	2,9	177,8
16 553	17 336	19 075	21 658	18 584	6,4	0,8	10,9	10,2	1,9	177,5
10 175	10 986	12 993	15 358	12 368	6,0	0,5	8,7	9,8	0,0	175,4
12 025	12 810	16 976	20 684	15 758	2,9	1,5	15,5	8,9	2,3	177,0
12 863	13 615	18 307	18 742	16 247	3,3	0,1	11,5	9,9	0,0	173,7
9 219	9 809	11 590	12 515	10 812	3,4	0,3	10,3	10,3	0,0	174,4
12 625	14 135	17 818	19 917	16 759	8,7	1,5	12,4	10,9	0,7	180,5
16 536	21 220	25 046	27 045	22 651	2,3	2,5	18,6	9,2	1,2	180,8
14 067	15 151	18 487	19 629	17 162	6,5	0,1	12,3	11,1	0,0	175,1
14 957	16 427	19 430	21 096	17 921	8,4	1,5	10,7	9,5	3,4	177,8
15 896	17 675	20 780	22 050	19 125	7,7	1,1	14,3	9,8	4,6	181,5
14 524	16 596	18 998	19 839	17 737	6,4	1,3	14,0	9,4	4,5	182,9
15 866	16 874	19 154	20 270	18 293	6,8	1,3	12,5	9,6	4,0	180,1
8 587	9 112	10 495	11 617	9 992	6,4	0,2	7,9	9,8	0,0	173,7
10 088	10 591	11 999	12 327	11 297	7,6	0,0	15,1	10,2	0,0	172,4
9 274	11 318	16 256	19 398	13 971	7,5	0,6	11,7	9,5	0,3	175,8
9 150	10 010	14 239	15 695	12 195	7,7	0,2	8,4	9,5	0,1	174,1
8 131	10 395	12 910	16 335	11 425	8,0	0,0	7,8	10,0	0,0	175,6
9 997	11 272	13 098	15 052	12 249	2,9	0,8	19,3	9,3	0,2	171,6
7 999	8 178	11 771	14 872	10 641	5,1	0,3	6,8	9,4	0,0	175,8
7 936	8 164	10 370	12 809	9 805	3,6	0,2	5,5	9,7	0,0	174,6
16 288	16 624	20 040	20 687	18 395	9,4	1,4	9,8	9,9	4,1	176,8
8 108	9 029	12 933	14 904	11 281	2,0	1,8	5,9	9,4	2,0	180,0
9 431	10 097	12 661	14 905	11 623	3,1	0,8	11,0	9,7	0,6	175,9

Revidované výsledky ke dni 10. 3. 2010

**Průměrná měsíční odpracovaná a neodpracovaná doba zaměstnanců
podle podskupin zaměstnání KZAM-R**

kraj: Vysočina

Podskupiny zaměstnání a zaměstnání KZAM-R	Počet zaměstnanců přepočtený podle eviden. měsíců	Odpracovaná doba		Neodpracovaná doba		
		celkem	z toho přesčas	celkem	z toho	
					nemoc	dovolená
		hod/měs	hod/měs	hod/měs	hod/měs	hod/měs
1127 Vedoucí pracovníci orgánů státní správy, správních úřadů	312	152,0	0,4	22,3	3,7	16,6
1150 Přednostové, tajemníci a ved.prac.okresních a obecních úř.	371	152,3	0,2	23,0	3,9	16,0
1210 Ředitelé a prezidenti velkých organizací, podniků	253	146,7	0,1	26,9	1,3	24,5
1225 Vedoucí pracovníci v restauracích a hotelích	119	151,5	0,1	21,9	4,4	15,9
1226 Ved. pracovníci v dopr., skladování, telekom. a na pošt. úř.	16	155,1	4,6	23,7	3,2	14,7
1229 Ved. pracovních dílčích celků jinde neuved. (kult.,zdrav.)	61	151,7	0,2	22,3	3,7	16,8
1231 Vedoucí pracovníci finančních a hospodářských útvarů	59	153,0	0,4	21,0	3,2	16,1
1319 Vedoucí, ředitelé malých organizací ostatní (kult.,zdrav.)	248	145,1	0,1	28,3	3,2	24,0
2132 Programátoři	10	154,7	3,3	21,7	2,5	16,4
2139 Ostatní odborníci zabývající se výp. tech. jinde neuvedení	58	152,5	0,3	22,3	3,4	16,1
2142 Projektanti staveb a areálů, stavební inženýři	16	149,4	0,0	24,3	6,8	8,4
2149 Ostatní architekti, projektanti, konstrukt.a techn.inženýři	16	153,0	0,1	20,5	3,0	15,0
2211 Bakteriologové, biologové, ekologové, zoologové	65	152,6	1,0	21,7	4,5	13,6
2212 Farmakologové, anatomové, biochemici,fyziolog., patolog.	45	151,1	3,0	23,4	3,9	17,5
2221 Lékaři, ordináři (kromě zubních lékařů)	647	168,2	17,7	22,2	3,3	16,4
2224 Farmaceuti, magistři v lékárně, lékárníci	22	161,5	6,0	18,0	1,7	14,7
2321 Učitelé všeobecně vzdělávacích předmětů	677	143,0	0,3	30,8	3,4	25,6
2322 Učitelé odborných předmětů	683	142,1	0,2	32,0	4,1	25,2
2323 Učitelé praktického vyučování (kromě mistrů)	25	144,4	0,2	29,6	1,4	26,6
2331 Učitelé základních škol	2 600	141,9	0,2	31,7	4,7	25,6
2332 Učitelé předškolní výchovy	854	139,7	0,0	33,7	7,0	25,6
2341 Učitelé všeobecně vzděláv. předmětů na speciál. školách	153	141,0	0,1	32,7	6,1	24,8
2342 Učitelé odborných předmětů na speciálních školách	38	143,0	0,0	30,5	3,2	25,3
2343 Učitelé praktického vyučování na speciálních školách	18	142,9	0,0	31,0	4,6	21,5
2353 Učitelé základních uměleckých škol (vč.soukromých)	217	142,7	0,0	30,8	3,9	25,8
2355 Učitelé pedagog.středisek a pedagog.-psycholog. poraden	19	142,3	0,0	31,3	3,8	25,6
2359 Ost.odp.pedagogičtí prac.jinde neuvedení (odb.instruktoři)	25	142,5	0,1	30,3	2,5	26,3
2411 Odborní pracov. na úseku účetnictví, financí, daní, apod.	166	150,7	0,0	25,4	5,6	15,7
2412 Odbor. pracovníci na úseku zaměstnaneckých, pers. věcí	41	151,2	0,1	23,7	3,8	16,3
2419 Ostatní odborní pracovníci v oblasti podnikání	16	150,3	0,7	28,1	5,3	16,9
2421 Právníci, právní poradci (mimo advokacie a soudnictví)	37	154,2	0,0	22,6	2,4	15,7
2429 Ostatní odborníci v právní oblasti jinde neuvedení	33	153,7	0,0	20,4	2,8	15,7
2432 Odborní pracovníci knihoven (kromě řadových)	106	150,8	0,6	23,4	4,3	17,0
2433 Odborní pracovníci v informacích (např. vti)	15	153,2	0,9	22,2	4,2	15,8
2434 Odborní pracovníci - kurátoři (muzeí, galérií)	25	139,5	0,0	33,8	17,9	14,8
2439 Ostatní odborní pracovníci kultury a osvěty jinde neuved.	18	151,4	0,0	22,2	5,4	15,4
2441 Ekonomové - vědečtí pracovníci, specialisté, experti	39	151,4	0,3	22,7	4,3	15,1
2443 Filozofové, historici, politologové	18	149,0	0,0	24,5	4,7	17,2
2445 Psychologové	43	141,1	0,0	32,2	8,0	20,4
2446 Odborní pracov. v oblasti sociální péče (kromě řadových)	148	148,6	0,1	25,6	7,0	16,1
2470 Odborní administrativní pracovníci jinde neuvedení	1 415	150,1	0,2	24,8	5,6	16,1
3112 Stavební technici	61	153,1	0,3	23,6	3,7	15,3
3119 Ostatní techničtí pracovníci jinde neuvedení	86	152,0	1,4	23,6	4,1	15,0
3121 Poradci ve výpočetní technice	11	156,0	0,6	18,2	0,4	14,1

Revidované výsledky ke dni 10. 3. 2010

**Průměrná měsíční odpracovaná a neodpracovaná doba zaměstnanců
podle podskupin zaměstnání KZAM-R**

kraj: Vysočina

Podskupiny zaměstnání a zaměstnání KZAM-R	Počet zaměstnanců přepočtený podle eviden. měsíců	Odpracovaná doba		Neodpracovaná doba		
		celkem	z toho přesčas	celkem	z toho	
					nemoc	dovolená
		hod/měs	hod/měs	hod/měs	hod/měs	hod/měs
3122 Operátoři a obsluha výpočetní techniky	81	152,2	0,4	22,3	3,5	16,6
3129 Ostatní technici ve výpočetní technice jinde neuvedení	37	154,5	0,8	19,2	3,0	15,5
3134 Obsluha lékařských zařízení	95	158,8	15,4	28,7	9,0	18,0
3151 Kolaudační technici a technici protipožární ochrany	64	149,0	3,5	26,2	7,1	18,1
3152 Bezpečnostní tech.a tech. pro kontrolu zdravotní nezávad.	22	152,6	1,0	22,7	2,7	16,5
3211 Technici a laboranti v oblasti biologie a v příbuz. oborech	167	157,8	11,7	27,0	6,3	18,5
3212 Technici v agronomii, v lesnictví a v zemědělství	52	152,6	0,0	21,0	3,2	16,5
3223 Dietetici a odborníci na výživu	30	145,9	1,7	28,3	10,5	15,4
3226 Rehabilitační a fyzioterapeutičtí pracovníci	116	144,8	0,5	28,9	9,7	16,8
3228 Farmaceutičtí asistenti	31	152,6	0,3	21,3	4,1	16,1
3229 Ostatní střední zdravotničtí pracovníci jinde neuvedení	130	153,8	12,9	22,1	5,4	14,9
3231 Ošetřovatelé, všeobecné zdravotní sestry	1 955	144,5	2,4	23,8	6,6	16,0
3232 Ženské sestry, porodní asistentky	112	146,2	1,9	20,6	4,5	15,2
3233 Sestry pro péči o dítě	162	144,0	0,9	21,3	4,4	15,7
3235 Sestry pro intenzivní péči	118	147,2	4,1	22,7	6,3	15,4
3311 Vychovatelé v družinách, domovech dětí a mládeže	632	141,1	0,2	32,3	5,6	25,4
3320 Pedagogové pro předškolní výchovu	35	146,2	0,0	31,4	3,3	27,2
3331 Vychovatelé na speciálních školách	39	140,0	0,0	33,0	7,0	25,7
3332 Vychovatelé školsk. zařiz. pro výkon ústav. a ochr.výchovy	128	139,1	0,4	34,3	8,6	24,4
3341 Instruktoři a mistři odborné výchovy	325	141,6	0,2	32,3	5,1	25,5
3349 Ostatní pedagogové jinde neuvedení	11	149,4	0,0	25,6	5,0	18,2
3416 Nákupčí	15	151,8	0,5	21,9	1,2	17,2
3423 Zprostředkovatelé práce a agenti pracovních úřadů	93	147,4	0,0	28,3	6,8	16,8
3431 Odborné sekretářky, sekretáři	64	150,3	0,0	23,9	5,0	15,5
3433 Prac. v oblasti účetnictví,fakturace,rozpočet., kalkulace	714	151,3	0,3	22,6	4,5	15,7
3435 Pracovníci v oblasti práce a mezd (kromě účetních)	24	147,2	0,5	27,5	7,8	16,0
3436 Referenti osobních oddělení	22	152,7	0,1	20,7	3,6	14,7
3439 Ostatní odborní administrativní pracovníci jinde neuvedení	477	151,9	0,3	22,0	4,2	15,5
3442 Berní a daňoví pracovníci	529	149,6	0,1	23,6	6,3	16,7
3443 Pracovníci sociálního a důchodového zabezpečení	224	149,0	0,0	26,0	6,3	15,8
3444 Pracovníci pasových odděl. a odděl. udělujících povolení	32	155,0	0,3	19,8	1,7	15,9
3449 Ostatní celní a daňoví pracovníci a prac. v příb. oborech	16	164,5	0,0	8,8	5,4	3,2
3460 Sociální pracovníci	288	143,6	0,0	27,5	8,1	16,9
3479 Ostatní pracovníci umění a zábavy jinde neuvedení	11	151,3	0,0	26,8	1,6	17,8
4111 Písačky - opisovačky, stenotypistky	93	148,2	0,1	25,3	8,7	15,6
4112 Kancelářští pracovníci a obsluha zařiz. na zpracování textu	44	147,4	0,2	26,1	9,4	15,9
4113 Pracovníci přípravy dat výpočetní techniky	42	147,7	0,0	25,5	8,1	16,0
4115 Sekretářky, sekretáři	225	151,9	0,2	22,8	4,1	16,0
4131 Úředníci ve skladech	69	148,1	0,5	25,6	8,2	15,6
4133 Úředníci v dopravě a v přepravě (dispečeri, kontr. apod.)	23	150,1	0,2	23,7	4,7	16,0
4141 Řadoví knihovníci, archiváři, evidenční pracovníci	104	147,4	0,0	26,8	8,5	16,6
4190 Ostatní nižší úředníci jinde neuvedení	105	151,7	0,1	22,1	5,6	15,1
4211 Pokladníci (v bankách, pojišťov., spořitelnách, na poště)	39	150,5	0,7	23,9	6,4	15,9
4222 Recepční	11	154,2	1,4	15,6	0,6	14,9

Revidované výsledky ke dni 10. 3. 2010

**Průměrná měsíční odpracovaná a neodpracovaná doba zaměstnanců
podle podskupin zaměstnání KZAM-R**

kraj: Vysočina

Podskupiny zaměstnání a zaměstnání KZAM-R	Počet zaměstnanců přepočtený podle eviden. měsíců	Odpracovaná doba		Neodpracovaná doba		
		celkem	z toho přesčas	celkem	z toho	
					nemoc	dovolená
		hod/měs	hod/měs	hod/měs	hod/měs	hod/měs
4224 Informátoři	30	145,9	0,8	30,7	11,5	15,3
5113 Průvodci (turistických zájezdů, kulturních památek)	29	153,6	0,3	21,1	3,2	15,7
5121 Pracovníci dohlížející nad obsluh. personálem, hospodyně	17	154,2	1,3	22,6	4,4	16,5
5122 Kuchaři	1 355	145,6	0,6	27,9	9,7	15,9
5131 Dětské pěstounky, pečovatelky, pomocní vychovatelé	53	133,5	1,5	33,4	11,0	18,2
5132 Pečovatelé a pomoc. ošetřovat. v zařiz.soc. péče, v nemoc.	1 035	142,7	2,8	28,2	9,8	16,4
5133 Pečovatelé v domácnosti	11	150,7	0,2	23,8	4,7	15,7
5139 Ostatní pečovatelé a pomocní ošetřovatelé jinde neuved.	50	142,1	0,0	27,9	10,3	16,2
5162 Pracovníci bezpečnostních orgánů (policisté, strážníci)	104	147,8	3,8	27,3	6,3	15,3
5169 Ostatní pracovníci ochrany a ostrahy jinde neuvedení	37	148,6	3,7	21,5	5,2	15,1
5211 Prodavači v obchodech	11	163,3	8,0	17,9	2,3	14,7
6113 Zahradníci a pěstitelé zahradních plodin a sazenic	26	151,9	3,0	26,3	7,2	15,9
7122 Zedníci, kameníci, omítkáři	50	143,3	2,9	33,4	14,3	15,9
7124 Tesaři a truhláři	12	148,1	0,6	26,0	7,4	15,4
7129 Ostatní stavební děl. stav. výroby a prac. v ost. oborech	17	151,7	4,4	32,0	12,4	16,2
7136 Instalatéři, potrubáři, stavební zámečníci, klempíři	29	155,5	5,5	22,9	6,0	15,9
7137 Stavební a provozní elektrikáři	24	151,3	7,7	29,4	13,2	15,5
7222 Nástrojaři, kovomodeláři, kovodělníci, zámečníci	78	153,7	5,4	25,2	7,4	16,1
7231 Mechanici a opraváři motorových vozidel	74	145,5	3,0	32,0	11,7	15,1
7241 Elektromech.a seřizovači různých typů elektrických zařiz.	26	144,4	4,3	32,8	14,3	16,0
7433 Dámští a pánští krejčí a kloboučníci vč. opravářů oděvů	25	148,0	1,6	27,3	8,6	16,2
8162 Obsluha parních turbín, ohřivačů a motorů	52	154,5	7,7	22,3	6,5	15,0
8163 Obsluha zařízení při úpravě, čištění a rozvodu vody	14	152,1	1,1	21,7	4,7	16,6
8264 Obsluha strojů na bělení, barvení, čištění, praní, žehlení	101	143,4	1,3	30,9	13,8	15,9
8321 Řidiči osobních a malých dodávkov. automobilů, taxikáři	90	154,0	6,5	26,2	6,0	16,1
8322 Řidiči sanitních a rzp vozů	105	157,7	15,9	22,7	6,2	15,3
8323 Řidiči autobusů, trolejbusů a tramvají	23	140,5	0,2	34,4	16,1	16,7
8324 Řidiči nákladních automobilů a tahačů	80	149,8	6,9	27,8	8,5	16,0
8326 Řidiči speciálních vozidel	345	151,8	5,7	29,4	9,0	14,3
8331 Obsluha zemědělských a lesních strojů	18	157,5	7,0	25,1	2,3	17,1
8332 Obsluha zemních a příbuzných strojů	26	152,3	6,5	27,5	6,6	17,1
9132 Pomocníci a uklízeči v kancelář., hotel., nemocnicích ap.	1 327	146,5	0,8	27,3	10,1	15,6
9133 Ruční prádlači a žehlíři (kromě obsluhy strojů)	28	147,0	0,0	25,4	6,9	16,9
9141 Domovníci, správci domu	93	151,0	2,4	24,8	7,7	15,8
9143 Školníci vč. školníků - údržbářů	400	149,9	0,7	24,2	7,7	15,6
9151 Poslíčci, nosiči zavazadel a doručovatelé	19	145,5	0,0	30,0	11,3	15,4
9152 Vrátní, hlídači, uváděči a šatnářky	73	144,8	3,6	26,6	9,7	14,5
9161 Sběrači odpadků, popeláři	108	148,9	1,2	27,0	10,2	15,2
9169 Ostatní pracovníci v příbuzných oborech jinde neuvedení	125	151,7	0,7	23,2	7,8	14,5
9312 Pomocní a nekvalifik. dělníci na stavbách a údržbě silnic	41	147,6	6,1	29,0	7,2	16,8
9323 Dělníci nádvorní skupiny (pomocní montéři)	28	147,1	6,2	32,3	15,3	14,8
9339 Pomocní a nekvalif. prac. v dopr., ve skladech, v telekom.	116	145,4	2,5	30,3	13,5	14,6



Dodatek

Technický popis šetření

Dodatek – Technický popis šetření

Technický popis šetření přibližuje metodické postupy používané při zpracování nepodnikatelské sféry Regionální statistiky ceny práce (RSCP-NS). Popis je rozdělen do pěti kapitol: koncepce šetření, vstupní údaje, nejdůležitější sledované veličiny, přehled používaných tabulek a definice vybraných pojmů.

1. Koncepce šetření

Kapitola popisuje základní soubor šetření a strukturu statistického souboru.

1.1. Základní soubor

Základním souborem RSCP-NS je soubor ekonomických subjektů, definovaný Automatizovaným rozpočtovým informačním systémem (ARIS), spravovaným Ministerstvem financí. ARIS obsahuje informace z účetního a finančního výkaznictví organizačních složek státu, kapitol státního rozpočtu, státních příspěvkových organizací, státních fondů, územních samosprávných celků a jimi zřizovaných příspěvkových organizací v ČR (viz <http://www.info.mfcr.cz/aris>). Ekonomické subjekty, které přísluší do nepodnikatelské sféry, odměňují podle zákona č. 143/1992 Sb. o platu a odměně za pracovní pohotovost v rozpočtových a v některých dalších organizacích a orgánech. Statistické šetření RSCP pro nepodnikatelskou sféru využívá dat Informačního systému o platech, provozovaného Ministerstvem financí (viz www.mfcr.cz/isp).

1.2. Struktura souboru RSCP nepodnikatelské sféry

Statistické šetření RSCP-NS za 1. - 4. čtvrtletí 2006 zahrnuje 14537 ekonomických subjektů, které reprezentují přibližně 705 tisíc zaměstnanců. Odvětvovou skladbu ekonomických subjektů v RSCP-NS (vyjádřenou klasifikací ekonomických činností CZ-NACE) představují zejména tři odvětví národního hospodářství České republiky; odvětví veřejné správy, odvětví vzdělávání a odvětví zdravotní a sociální péče. Strukturu souboru RSCP-NS bez non-response ukazují v souhrnném a odvětvovém pohledu za 1. - 4. čtvrtletí 2006 následující dvě tabulky.

Soubor RSCP nepodnikatelské sféry			
	RSCP-NS Celkem	RSCP-NS – kraj Vysočina	
		se sídlem v kraji	se sídlem mimo kraj
Počet ekonomických subjektů	14 537	906	38
Počet zaměstnanců	705 tisíc	27 tisíc	3 tisíc

Tabulka 1

Odvětvová skladba výběrového souboru RSCP-NS – kraj Vysočina			
Kód CZ-NACE		Počet ekonomických subjektů	
		se sídlem v kraji	se sídlem mimo kraj
A	Zemědělství, lesnictví a rybářství	1	
B	Těžba a dobývání		
C	Zpracovatelský průmysl		
D	Výroba a rozvod elektřiny, plynu, tepla		
E	Zásobování vodou, činnosti související s odpady	4	
F	Stavebnictví		
G	Obchod, opravy motorových vozidel		
H	Doprava a skladování	5	1
I	Ubytování, stravování a pohostinství	6	
J	Informační a komunikační činnosti		
K	Peněžnictví a pojišťovnictví		
L	Činnosti v oblasti nemovitostí	1	
M	Profesní, vědecké a technické činnosti		3
N	Administrativní a podpůrné činnosti		
O	Veřejná správa, obrana, sociální zabezpečení	326	27
P	Vzdělávání	435	2
Q	Zdravotní a sociální péče	71	
R	Kulturní, zábavní a rekreační činnosti	33	3
S	Ostatní činnosti	18	1

Tabulka 2

2. Vstupní údaje

Kapitola popisuje specifický sběr dat do šetření RSCP-NS, nejdůležitější vstupní údaje a používané klasifikace a číselníky.

2.1. Sběr dat

Vlastní sběr dat pro RSCP-NS zabezpečuje Informační systém o platech. RSCP-NS přebírá kompletní soubor nepodnikatelské sféry, předzpracovaný pro účely Informačního systému o platech, a provádí na něm specifické kontroly.

2.2. Nejdůležitější vstupní údaje

Šetření RSCP-NS s pololetní periodicitou monitoruje výdělkovou úroveň a odpracovanou dobu jednotlivých zaměstnání podle klasifikace KZAM-R v České republice.

Hodinový výdělek je přímo zjišťovaný údaj, který je definován jako průměrný hrubý hodinový výdělek zaměstnance v posledním čtvrtletí sledovaného období (§ 17 zákona č. 1/1992 Sb.). Hodinový výdělek je krátkodobým indikátorem výdělkové úrovně.

Hrubý měsíční plat, vypočtený z hrubého platu za sledované období, je druhým indikátorem, který ukazuje výdělkovou úroveň. Hrubý plat je součtem platu za práci, náhrad platu a odměn za pracovní pohotovost, které jsou přímo sbíranými položkami. Plat je definován podle § 3 zákona č. 143/1992 Sb. (o platu a odměně za pracovní pohotovost v rozpočtových a v některých dalších organizacích a orgánech ve znění pozdějších předpisů), jako peněžitá plnění, poskytovaná zaměstnavatelem zaměstnanci za práci. Šetření RSCP-NS sleduje i strukturu hrubého měsíčního platu, tj. prémie a odměny, příplatky za přesčas, ostatní příplatky, náhrady a odměny za pracovní pohotovost. Hrubý měsíční plat a jeho složky se vztahují k celému sledovanému období, které zahrnuje dobu od počátku roku do konce čtvrtletí, za které se šetření provádí.

Šetření RSCP-NS dále sleduje pracovní dobu zaměstnanců. Vstupní věta o zaměstnanci obsahuje odpracovanou dobu od počátku roku a z ní počet přesčasových hodin. Odpracovaná doba u zaměstnanců odměňovaných měsíčním platem nezahrnuje dobu svátků v jinak pracovních dnech. Věta dále obsahuje celkovou neodpracovanou dobu od počátku roku, z ní počet hodin nemoci a dovolené.

2.3. Klasifikace a číselníky

RSCP-NS používá standardní statistické klasifikace a číselníky (podrobněji popsané na www.czso.cz). Použití platných statistických klasifikací je závazné jak pro orgán vykonávající státní statistickou službu, tak pro zpravodajské jednotky, které poskytují údaje pro statistické zjišťování. Proto i RSCP-NS používá následující klasifikace a číselníky:

KZAM-R	Klasifikace zaměstnání; vydáno sdělením ČSÚ č. 492/2003 Sb. ze dne 18. prosince 2003 o vydání rozšířené Klasifikace zaměstnání KZAM-R.
CZ-ICSE	Klasifikace postavení v zaměstnání; vydáno sdělením ČSÚ č. 494/2003 Sb. ze dne 18. prosince 2003 o vydání Klasifikace postavení v zaměstnání.
KKOV	Klasifikace kmenových oborů vzdělání; vydáno sdělením ČSÚ č. 320/2003 Sb. ze dne 9. září 2003 o zavedení Klasifikace kmenových oborů vzdělání. Poslední aktualizace byla provedena k 1. září 2006 sdělením ČSÚ č. 391/2006 Sb. ze dne 20. července 2006 o aktualizaci Klasifikace kmenových oborů vzdělání.

CZ-NUTS	Klasifikace územních statistických jednotek; vydáno sdělením ČSÚ č. 490/2003 Sb. ze dne 18. prosince 2003 o vydání Klasifikace územních statistických jednotek. Poslední aktualizace byla provedena k 1. květnu 2004 sdělením ČSÚ č. 228/2004 Sb. ze dne 14. dubna 2004 o aktualizaci Klasifikace územních statistických jednotek.
CZ-NACE ¹	Klasifikace ekonomických činností (CZ-NACE); vydáno sdělením ČSÚ č. 244/2007 Sb. ze dne 18. září 2007 o zavedení Klasifikace ekonomických činností.
CZ-GEONOM	Klasifikace zemí; vydáno sdělením ČSÚ č. 487/2003 Sb. ze dne 18. prosince 2003 o vydání Klasifikace zemí. Poslední aktualizace byla provedena k 1. červenci 2005 sdělením ČSÚ č. 243/2005 Sb. ze dne 9. června 2005 o aktualizaci Klasifikace zemí.

3. Nejdůležitější sledované veličiny

Kapitola popisuje nejdůležitější sledované veličiny, algoritmy jejich výpočtu a kritéria pro zahrnutí zaměstnanců do dalších výpočtů.

3.1. *Hodinový výdělek*

Hodinový výdělek je přímo zjišťovaná veličina. Do výpočtu charakteristik hodinového výdělku jsou zařazeni zaměstnanci, kteří byli v evidenčním stavu k poslednímu dni sledovaného období.

3.2. *Hrubý měsíční plat*

Hrubý měsíční plat se vztahuje k celému sledovanému období, tedy k 1. - 2. čtvrtletí, nebo k 1. - 4. čtvrtletí. Na rozdíl od hodinového výdělku musí být hrubý měsíční plat vypočten z dalších přímo zjišťovaných platových položek a neplatových plnění.

Hrubý plat je v RSCP-NS definován jako součet platu za práci, náhrad platu a odměny za pracovní pohotovost. Hrubý měsíční plat zaměstnance se vypočte podle vzorce:

¹ Revidovaná výsledková publikace využívá z důvodu srovnání s novějšími výsledky klasifikaci CZ-NACE (původní verze využívala klasifikaci OKEČ).

$$\text{HMP} = \frac{\text{PLAT} + \text{NAHRADY} + \text{POHOTOV}}{\text{MESPLAC}_{\text{prep}}}$$

kde :

HMP	je hrubý měsíční plat zaměstnance,
PLAT	je plat za práci zaměstnance v kumulaci za sledované období (vstupní položka věty o zaměstnanci),
NAHRADY	jsou náhrady platu zaměstnance v kumulaci za sledované období (vstupní položka věty o zaměstnanci),
POHOTOV	je odměna za pracovní pohotovost zaměstnance v kumulaci za sledované období (vstupní položka věty o zaměstnanci),
MESPLAC _{prep}	je počet přepočtených placených měsíců zaměstnance, tj. počet měsíců, odpovídajících součtu odpracované doby a doby, po kterou pobíral náhrady platu.

Počet přepočtených placených měsíců MESPLAC_{prep} je roven počtu kalendářních měsíců v případě, že zaměstnanec s plným pracovním úvazkem po celé sledované období pracoval nebo pobíral náhrady platu. Pokud zaměstnanec byl v evidenčním stavu kratší dobu, než sledované období, bude jeho počet placených měsíců zkrácen poměrem počtu pracovních dnů v evidenčním stavu a ve sledovaném období. Podobně se počet placených měsíců zkrátí, pokud zaměstnanec měl jinou absenci, než absenci s náhradou platu (např. nemoc), případně měl sjednán kratší pracovní úvazek.

Hrubý měsíční plat za určitou skupinu zaměstnanců je vážená charakteristika, v níž hrubý měsíční plat určitého zaměstnance má váhu, odpovídající počtu jeho placených měsíců za sledované období (tzv. váha placené doby). Tento způsob výpočtu umožňuje korektní srovnání platové úrovně jednotlivých zaměstnání a srovnávání v čase.

Sestavy s hrubým měsíčním platem, diferenciací a strukturou hrubého platu obsahují také měsíční placenou dobu. Tento údaj ukazuje počet placených hodin (odpracovaná doba a doba náhrad) za placený měsíc a je v souladu s výpočtem hrubého měsíčního platu.

Pro zahrnutí zaměstnance do výpočtů hrubého měsíčního platu se uplatňují následující kritéria:

- přepočtený počet placených měsíců zaměstnance je alespoň jeden měsíc,
- stanovená týdenní pracovní doba na dané pracovní místo je alespoň 30 hodin (dle doporučení Eurostatu).

3.3. Měsíční odpracovaná a neodpracovaná doba

Měsíční odpracovaná (resp. neodpracovaná) doba se stejně jako hrubý měsíční plat vztahuje k celému sledovanému období tj. k 1. - 2. čtvrtletí, nebo k 1. - 4. čtvrtletí.

Měsíční odpracovaná doba zaměstnance se vypočte podle vzorce:

$$\text{ODPRACDmes} = \frac{\text{ODPRACD}}{\text{MESEVID_prep}}$$

kde :

- ODPRACDmes je měsíční odpracovaná doba zaměstnance,
 ODPRACD je odpracovaná doba zaměstnance v kumulaci za sledované období (vstupní položka věty o zaměstnanci),
 MESEVID_prep je počet přepočtených evidenčních měsíců zaměstnance, tj. počet měsíců, odpovídajících délce pracovního úvazku a délce pracovního poměru ve sledovaném období.

Počet přepočtených evidenčních měsíců MESEVID_prep je roven počtu kalendářních měsíců v případě, že zaměstnanec s plným pracovním úvazkem po celé sledované období byl v pracovním poměru a nebyl na mateřské či rodičovské dovolené. Pokud zaměstnanec byl v evidenčním stavu kratší dobu, než sledované období, bude jeho počet evidenčních měsíců zkrácen poměrem počtu pracovních dnů v evidenčním stavu a ve sledovaném období. Podobně se počet evidenčních měsíců zkrátí, pokud zaměstnanec měl sjednán kratší pracovní úvazek.

Měsíční odpracovaná doba za určitou skupinu zaměstnanců je vážená charakteristika, v níž měsíční odpracovaná doba určitého zaměstnance má váhu, odpovídající počtu jeho evidenčních měsíců ve sledovaném období (tzv. váha evidenční doby). Pro zahrnutí zaměstnance do výpočtů měsíční odpracované doby se uplatňují stejná kritéria jako u hrubého měsíčního platu.

Obdobně jako odpracovaná doba se počítají měsíční neodpracovaná doba a také průměrné měsíční údaje o přesčasu, dovolené a nemoci.

4. Přehled používaných tabulek

Kapitola Přehled používaných tabulek obsahuje hodnocení kvality údajů a přehled publikovaných tabulek, u kterých jsou vyznačeny váhy nutné pro jejich zpracování.

4.1. Kvalita údajů

Zjišťované charakteristiky podléhají nevýběrovým chybám, neboť se nejedná o výběrové šetření. Nevýběrové chyby bývají způsobeny především špatnou kvalitou dat předávaných respondenty (neúplné a chybné údaje) do Informačního systému o platu. Při zpracovávání údajů je jejich vliv snižován několikastupňovými kontrolními mechanismy a častými kontakty zpracovatele šetření s respondenty.

4.2. Přehled publikovaných tabulek podle použitých vah

Publikované tabulky s hodinovým výdělkem NS-V0 až NS-V9 obsahují hodnoty počítané ze souboru RSCP nepodnikatelské sféry bez použití vážení.

Tabulka	Třídící kritérium	Váha placené doby	Váha evidenční doby
NS-M0	Celý kraj	X	
NS-M1	HL. třídy zaměstnání KZAM-R	X	
NS-M5	Podskupiny zaměstnání KZAM-R	X	

Tabulka 3

Tabulka	Třídící kritérium	Váha placené doby	Váha evidenční doby
NS-T5	Podskupiny zaměstnání KZAM-R		X

Tabulka 4

5. Definice vybraných pojmů

Ekonomický subjekt	Ekonomický subjekt je právní subjekt nebo fyzická osoba s postavením podnikatele, zapsaná do registru ekonomických subjektů ČSÚ. Každému ekonomickému subjektu se přiděluje identifikační číslo (IČ).
Organizační jednotka	Z hlediska výdělkové statistiky RSCP se dělí ekonomické subjekty na organizační jednotky podle okresu, ve kterém jejich zaměstnanci působí. Organizační jednotku tvoří všichni zaměstnanci ekonomického subjektu, kteří působí ve stejném okrese.
Zpravodajská jednotka	Zpravodajskou jednotkou je právní osoba, organizační složka státu nebo fyzická osoba, od nichž se požaduje poskytnutí údajů ve statistickém zjišťování podle zákona č. 89/1995 Sb., o státní statistické službě, ve znění pozdějších předpisů.
Sledované období	Sledované období je období od začátku roku do konce čtvrtletí, ve kterém se statistické zjišťování provádí.
Podnikatelská sféra	Do podnikatelské sféry patří subjekty, které odměňují podle zákona č. 1/1992 Sb., o mzdě, odměně za pracovní pohotovost a o průměrném výdělku ve znění pozdějších předpisů.

Nepodnikatelská sféra	Do podnikatelské sféry patří organizace, které odměňují podle zákona č. 143/1992 Sb., o platu a odměně za pracovní pohotovost v rozpočtových a některých dalších organizacích a orgánech ve znění pozdějších předpisů.
Soubor ISPV-NS	Souborem ISPV podnikatelské sféry je soubor ekonomických subjektů, definovaný Automatizovaným rozpočtovým informačním systémem ARIS (viz http://www.info.mfcr.cz/aris).