



Regionální statistika ceny práce

IV. čtvrtletí 2006
Podnikatelská sféra
Vysočina

Revidované výsledky ke dni 10. 3. 2010

Copyright - MPSV ČR

Publikace ani její část nesmí být kopírována, rozšiřována a zařazována do informačních systémů v jakékoliv formě (elektronické, mechanické, optické, magnetické aj.) bez písemného souhlasu

Ministerstva práce a sociálních věcí

Zpracovatel: TREXIMA, spol. s r.o., tř. T. Bati 299, 764 21 Zlín - Louky

O b s a h :

Úvod	7
-------------------	---

Výsledková část podnikatelská sféra

Základní metodické přístupy	11
Popis publikovaných tabulek	12

Hodinový výdělek

PS-V0	Hodinový výdělek v podnikatelské sféře	13
PS-V1	Hodinový výdělek podle hlavních tříd zaměstnání KZAM-R	14
PS-V2	Hodinový výdělek podle věkových kategorií	15
PS-V4	Hodinový výdělek podle vzdělání	15
PS-V5	Hodinový výdělek podle podskupin zaměstnání KZAM-R.....	16
PS-V6	Hodinový výdělek podle kategorií zaměstnání	21
PS-V8	Hodinový výdělek podle pohlaví	21

Hrubá měsíční mzda

PS-M0	Hrubá měsíční mzda a její složky, diferenciacce, placená doba v podnikatelské sféře	23
PS-M1	Hrubá měsíční mzda a její složky, diferenciacce, placená doba podle hlavních tříd zaměstnání KZAM-R.....	24
PS-M5	Hrubá měsíční mzda a její složky, diferenciacce, placená doba podle podskupin zaměstnání KZAM-R.....	26

Měsíční odpracovaná a neodpracovaná doba

PS-T5	Průměrná měsíční odpracovaná a neodpracovaná doba podle podskupin zaměstnání KZAM-R	36
-------	--	----

Dodatek – technický popis šetření

1. Metoda výběru ekonomických subjektů	43
1.1 Základní soubor	43
1.2 Struktura výběrového souboru	43
1.3 Výběr	44
2. Vstupní údaje	45
2.1 Sběr dat	45
2.2 Nejdůležitější vstupní údaje	46
2.3 Klasifikace a číselníky	46
3. Nejdůležitější sledované veličiny	48
3.1 Hodinový výdělek	48

3.2 Hrubá měsíční mzda	48
3.3 Měsíční odpracovaná a neodpracovaná doba	49
4. Dopočtové metody	50
4.1 Řešení neodpovědí a metoda vážení	50
4.2 Kvalita odhadů	51
4.3 Přehled publikovaných tabulek podle použitých vah	51
5. Definice vybraných pojmů	52



Úvod

Úvod

Regionální statistika ceny práce (RSCP) je systém pravidelného monitorování výdělkové úrovně a pracovní doby zaměstnanců v jednotlivých krajích České republiky formou statistického šetření. Sledovanými ukazateli výdělkové úrovně jsou hodinový výdělek a hrubá měsíční mzda (plat). Šetření metodicky vychází a je obsahově harmonizováno se strukturálním šetřením EU „Structure of Earnings Survey“, viz nařízení komise (ES) č. 1916/2000 ve znění pozdějších předpisů.

Šetření je pod názvem „Čtvrtletní šetření o ceně práce“ zařazeno do programu statistických zjišťování, vyhlášených Českým statistickým úřadem (ČSÚ) ve sbírce zákonů pro příslušný kalendářní rok (viz příloha Vyhlášky č. 421/2005 Sb., částka 145, kterou se stanoví Program statistických zjišťování na rok 2006) a pro vybrané ekonomické subjekty je povinné. Šetření provádí pracoviště státní statistické služby Ministerstva práce a sociálních věcí (MPSV). Průběh a vývoj šetření řídí komise, složená ze zástupců MPSV, ČSÚ, Ministerstva financí, České národní banky, CERGE-EI, VŠE v Praze, Českomoravské konfederace odborových svazů, Svazu průmyslu a dopravy ČR. Zpracovatelem RSCP je TREXIMA, spol. s r.o. (www.trexima.cz).

Nejdůležitějším kritériem pro členění výsledků RSCP je příslušnost šetřeného ekonomického subjektu k podnikatelské, nebo nepodnikatelské sféře. V podnikatelské sféře probíhá šetření se čtvrtletní periodou a ve sféře nepodnikatelské je prováděno s periodou pololetní. Zdrojem dat pro nepodnikatelskou sféru je Informační systém o platech, který je spravován Ministerstvem financí. Za každou sféru jsou vydávány samostatné výsledkové publikace.

Výsledkové publikace jednotlivých krajů jsou uloženy na stránkách <http://portal.mpsv.cz> v sekci *Zaměstnanost*, v podsekci *Statistiky* pod odkazem *Statistika výdělků*.

Důkladný popis šetření, včetně všech výsledkových publikací, poskytuje také portál www.ispv.cz. Slouží především jako podpora respondentům, kteří zde naleznou všechny potřebné informace a podpůrné nástroje pro zasílání dat. Portál je využíván také k uveřejňování odborných studií a článků, které jako zdroj informací uvádí šetření ISPV a RSCP.

Ministerstvo práce a sociálních věcí děkuje všem respondentům šetření za přípravu vstupních dat pro šetření. Svědomitý přístup respondentů a dodržování termínů pro předání dat umožňují pravidelně uveřejňovat tuto publikaci.



Výsledková část

Podnikatelská sféra

Výsledková část podnikatelská sféra

Základní metodické přístupy

Tato publikace přináší charakteristiky hodinového výdělku, hrubé měsíční mzdy a pracovní doby získané za podnikatelskou sféru šetření RSCP (RSCP-PS). V RSCP se zařazují do podnikatelské sféry ekonomické subjekty, které odměňují podle zákona č. 1/1992 Sb. o mzdě, odměně za pracovní pohotovost a o průměrném výdělku.

Primárním výsledkem RSCP jsou statistiky výdělkové úrovně jednotlivých zaměstnání (v klasifikaci KZAM-R), dalším produktem jsou odhady výdělkových parametrů zaměstnanecké populace krajů v členění podle firemních i zaměstnaneckých charakteristik. Ekonomické subjekty se v RSCP člení na organizační jednotky, jestliže je možné provést vnitřní rozčlenění podle okresů, ve kterých dílčí jednotky působí. Výsledky podle krajů jsou v tomto smyslu výsledky získané pracovištní metodou.

Vedle podnikového výkaznictví ČSÚ je RSCP dalším zdrojem informací o výdělcích v jednotlivých krajích České republiky. Výkaznictví ČSÚ, jako tradiční zdroj, sbírá údaje o evidenčním počtu zaměstnanců a vyplacených mzdách za ekonomický subjekt a publikuje průměrné mzdy v členění podle firemních charakteristik. Při srovnávání výsledků výkaznictví a RSCP-PS je třeba vzít v úvahu rozdílnou definici podnikatelské sféry, rozdílné metody výpočtu výdělkových charakteristik a rozdílný způsob členění výsledků podle krajů. Výkaznictví ČSÚ člení výsledky podle sídla ekonomického subjektu, tj. podnikovou metodou.

Respondenty šetření RSCP-PS jsou aktivní ekonomické subjekty (ES) z institucionálních sektorů nefinančních podniků, finančních institucí a vládních institucí zapsané v registru ekonomických subjektů ČSÚ (RES). Na základě Automatizovaného rozpočtového informačního systému (ARIS), který je spravován Ministerstvem financí, se zjišťuje způsob odměňování a příslušnost ekonomického subjektu k podnikatelské sféře. Šetření je výběrové pro ES s 10 až 249 zaměstnanci a plošné pro ES s 250 a více zaměstnanci. Náhodný výběr je prováděn na základě příslušnosti ES do kraje, velikostní kategorie a odvětví ekonomické činnosti.

Tabulky s označením PS-V5, PS-M5, PS-T5 obsahují charakteristiky výběrového souboru (statistiky) jednotlivých zaměstnání na úrovni podskupin zaměstnání (čtyřmístný KZAM-R). Při interpretaci výsledků je nutno mít na zřeteli, že charakteristiky výběrového souboru nelze automaticky pokládat za odhady platné pro celou zaměstnaneckou populaci. Výběrové charakteristiky jsou ovlivněny větším relativním zastoupením velkých ekonomických subjektů ve výběrovém souboru RSCP-PS. Ostatní tabulky obsahují odhady parametrů základního souboru a při jejich výpočtu byly využity dopočtové metody založené na pravděpodobnosti výběru ekonomických subjektů.

Popis publikovaných tabulek

Tabulky v publikaci jsou rozděleny podle sledovaného ukazatele do tří základních okruhů. Tabulky přinářející charakteristiky hodinového výdělku jsou označeny PS-Vx, kde PS značí podnikatelskou sféru a x je pořadové číslo tabulky. Charakteristiky hrubé měsíční mzdy, struktury mzdy a průměrné placené doby jsou obsaženy v tabulkách se značením PS-Mx a charakteristiky měsíční odpracované a neodpracované doby v tabulkách se značením PS-Tx.

Hlavním výsledkem RSCP jsou statistiky výdělkové úrovně a pracovní doby za jednotlivá zaměstnání podle klasifikace KZAM-R, obsažené v tabulkách PS-V5, PS-M5 a PS-T5. Tyto tabulky obsahují ta zaměstnání, která jsou ve své podskupině zaměstnání (čtyřmístný KZAM-R) zastoupena alespoň třemi ekonomickými subjekty a zároveň deseti zaměstnanci. Uvedené počty organizačních jednotek a zaměstnanců ukazují na zastoupení ve výběrovém souboru. V ostatních tabulkách jsou počty zaměstnanců uváděny v % a jejich účelem je přiblížit relativní zastoupení publikovaných kategorií. Údaje o počtech zaměstnanců z této publikace neslouží jako zdroj informací o počtech zaměstnanců v krajích, ty zjišťují šetření ČSÚ – podnikové výkaznictví a výběrové šetření pracovních sil (viz www.czso.cz).

Statistické charakteristiky používané ve výsledkových tabulkách:

1. decil	První decil je hodnota, pod kterou leží 10 % nejnižších hodnot sledovaného znaku.
1. kvartil	První kvartil je hodnota, pod kterou leží 25 % nejnižších hodnot sledovaného znaku.
Medián	Medián je hodnota uprostřed vzestupně uspořádané řady hodnot sledovaného znaku, polovina hodnot je nižší než medián a druhá polovina je vyšší než medián.
3. kvartil	Třetí kvartil je hodnota, nad kterou leží 25 % nejvyšších hodnot sledovaného znaku.
9. decil	Devátý decil je hodnota, nad kterou leží 10 % nejvyšších hodnot sledovaného znaku.
Průměr	Průměr je počítán jako vážený (případně nevážený) aritmetický průměr sledovaného znaku.

Ostatní symboly používané ve výsledkových tabulkách:

"Neuvedeno"	Symbol "Neuvedeno" označuje kategorii zaměstnanců, u které nebyl uveden kód příslušného třídícího znaku.
"*"	Symbol "*" označuje položku vstupních dat vypočítanou, ale nezveřejnitelnou z důvodu nedostatečného počtu vstupních hodnot (méně než 3 ekonomické subjekty a 10 zaměstnanců).

Hodinový výdělek v podnikatelské sféře

kraj: Vysočina

Medián hodinového výdělku 96,33 Kč/hod

Index mediánu hodinového výdělku zaměstnanců

meziroční vůči 4. čtvrtletí 2005¹⁾ 105 5 %

Diferenciace

1. decil - 10 % hodinových výdělků menších než 60,49 Kč/hod

1. kvartil - 25 % hodinových výdělků menších než 75,80 Kč/hod

Medián - 50 % hodinových výdělků menších než 96,33 Kč/hod

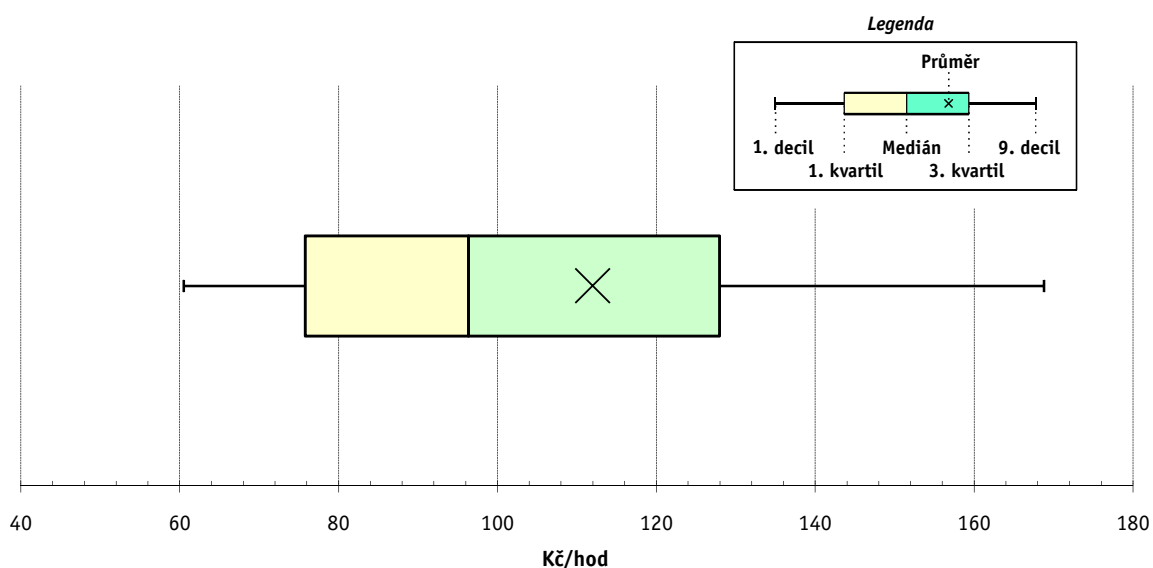
3. kvartil - 25 % hodinových výdělků větších než 127,93 Kč/hod

9. decil - 10 % hodinových výdělků větších než 168,78 Kč/hod

Průměr hodinového výdělku 111,96 Kč/hod

Podíl zaměstnanců s podprůměrným

hodinovým výdělkem 65,2 %



Vysvětlivky:

1) Index mediánu hodinového výdělku byl vypočten podle metodiky z roku 2005.

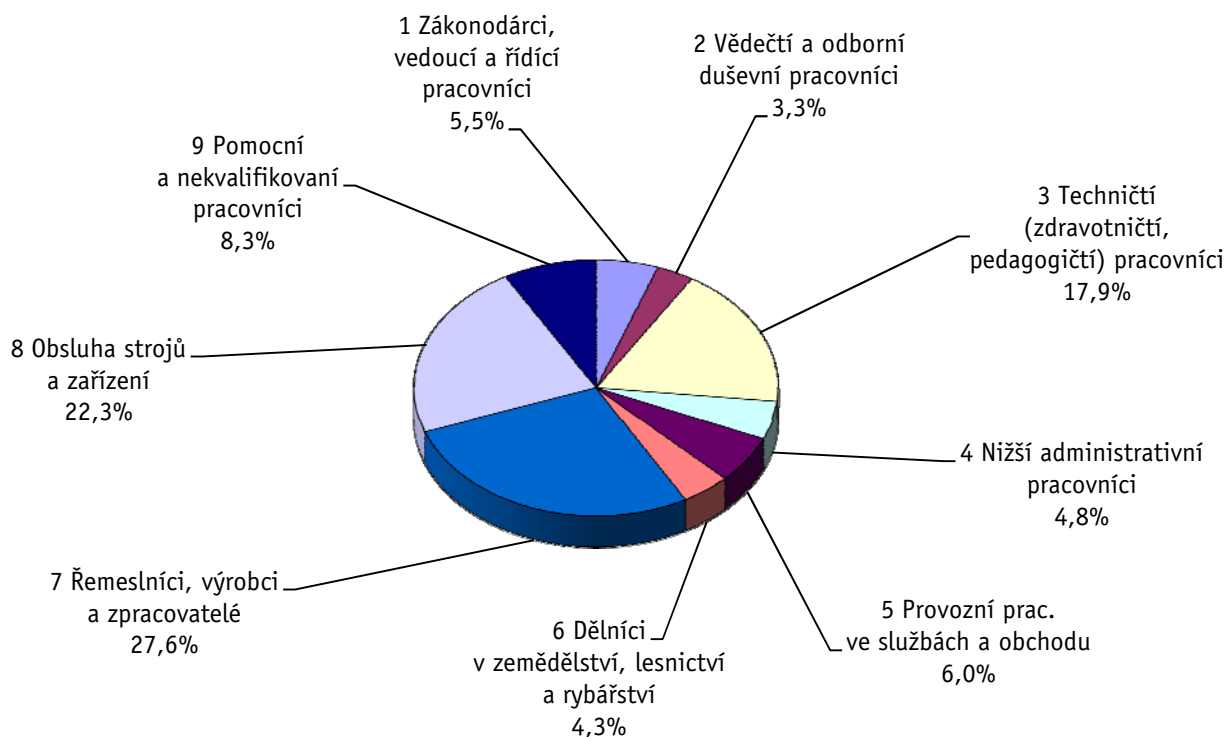
Revidované výsledky ke dni 10. 3. 2010

Hodinový výdělek podle hlavních tříd zaměstnání KZAM-R

kraj: Vysočina

Hlavní třída zaměstnání KZAM-R	Struktura zaměstnanců	Medián	Diferenciace		Průměr
			1. decil	9. decil	
	%	Kč/hod	Kč/hod	Kč/hod	Kč/hod
1 Zákonodárci, vedoucí a řídicí pracovníci	5,5	165,94	61,54	391,71	216,57
2 Vědečtí a odborní duševní pracovníci	3,3	155,15	102,37	264,04	179,55
3 Techničtí, zdravotničtí a pedagogičtí pracovníci	17,9	121,94	80,81	205,69	137,88
4 Nižší administrativní pracovníci	4,8	93,27	67,00	141,87	101,27
5 Provozní pracovníci ve službách a obchodu	6,0	67,48	51,17	107,21	74,35
6 Dělníci v zemědělství, lesnictví a rybářství	4,3	79,13	58,00	101,10	80,04
7 Řemeslníci, výrobci a zpracovatelé	27,6	94,02	62,77	157,49	102,20
8 Obsluha strojů a zařízení	22,3	94,12	67,48	143,23	100,18
9 Pomocní a nekvalifikovaní pracovníci	8,3	69,53	51,10	105,15	73,93
C E L K E M - podnikatelská sféra	100	96,33	60,49	168,78	111,96

Struktura zaměstnanců dle hlavních tříd KZAM - R



4. čtvrtletí 2006

RSCP - podnikatelská sféra

PS-V2

Revidované výsledky ke dni 10. 3. 2010

Hodinový výdělek
podle věkových kategorií

kraj: Vysočina

Věková kategorie	Struktura zaměstnanců	Medián	Diferenciace		Průměr
			1. decil	9. decil	
	%	Kč/hod	Kč/hod	Kč/hod	Kč/hod
do 20 let	1,2	71,55	52,73	95,34	74,34
20 - 29 let	17,6	96,75	60,91	157,56	104,29
30 - 39 let	26,5	100,05	61,52	176,43	115,69
40 - 49 let	25,9	97,13	60,60	178,53	117,75
50 - 59 let	24,9	93,61	62,44	162,83	109,95
60 a více let	3,9	89,68	52,00	180,78	106,88
C E L K E M - podnikatelská sféra	100	96,33	60,49	168,78	111,96

4. čtvrtletí 2006

RSCP - podnikatelská sféra

PS-V4

Revidované výsledky ke dni 10. 3. 2010

Hodinový výdělek
podle vzdělání

kraj: Vysočina

Vzdělání	Struktura zaměstnanců	Medián	Diferenciace		Průměr	
			1. decil	9. decil		
	%	Kč/hod	Kč/hod	Kč/hod	Kč/hod	
KKOV						
Základní a nedokončené	A-C	7,7	73,71	50,46	117,00	79,56
Střední bez maturity	D,E,H,J	52,9	89,89	59,23	143,88	96,96
Střední s maturitou	K-M	29,3	110,53	71,04	187,37	125,31
Vyšší odborné a bakalářské	N,R	1,0	115,55	72,01	208,48	131,47
Vysokoškolské	T,V	5,6	177,28	99,52	409,57	231,82
<i>neuveđeno</i>		3,5	81,76	52,06	167,25	100,52
C E L K E M - podnikatelská sféra	100	96,33	60,49	168,78	111,96	

Revidované výsledky ke dni 10. 3. 2010

Hodinový výdělek podle podskupin zaměstnání KZAM-R

kraj: Vysočina

Podskupiny zaměstnání KZAM-R	Výběrový soubor		Medián	Diferenciace		Průměr
	počet org. jednotek	počet zaměst.		1. decil	9. decil	
			Kč/hod	Kč/hod	Kč/hod	Kč/hod
1210 Ředitelé a prezidenti velkých organizací, podniků	76	106	477,50	173,21	1 515,97	718,85
1221 Vedoucí pracovníci v zemědělství, lesnictví, rybářství a mysliv.	15	111	111,37	75,95	203,39	130,83
1222 Vedoucí pracovníci v průmyslu (ve výrobě)	86	630	269,92	160,06	510,05	324,31
1223 Vedoucí pracovníci ve stavebnictví a zeměměřičtví	13	58	222,31	159,89	333,67	234,74
1224 Vedoucí pracovníci ve velkoobchodě a v maloobchodě	49	238	113,05	79,65	294,21	149,41
1225 Vedoucí pracovníci v restauracích a hotelích	9	16	126,36	75,38	225,29	141,68
1226 Ved. pracovníci v dopr., skladování, telekom. a na pošt. úřadech	21	281	145,58	118,47	220,54	163,30
1227 Vedoucí prac. v organ.zaměřených na poskytování obch.služeb	34	131	252,25	176,08	467,21	292,68
1229 Vedoucí pracovních dílčích celků jinde neuvedení (kult.,zdrav.)	25	86	203,74	124,07	369,23	249,29
1231 Vedoucí pracovníci finančních a hospodářských útvarů	99	191	227,98	117,23	622,54	307,75
1232 Vedoucí pracovníci personálních útvarů a útvarů průmysl. vztahů	38	49	252,59	131,71	537,24	306,83
1233 Vedoucí pracovníci obytných útvarů (včetně průzkumu trhu)	70	144	276,82	144,30	658,34	375,44
1234 Ved. pracovníci reklamních útvarů a útvarů pro styk s veřejností	11	15	210,91	108,11	424,13	234,94
1235 Vedoucí pracovníci zásobovacích útvarů	43	78	212,84	98,80	465,58	262,22
1236 Vedoucí pracovníci výpočetních útvarů	25	34	249,87	184,50	354,64	308,95
1237 Vedoucí pracovníci výzkumných a vývojových útvarů	30	45	243,35	175,71	447,61	277,69
1239 Vedoucí pracovníci ostatních útvarů jinde neuvedení	46	140	226,48	122,69	530,27	282,29
1311 Vedoucí, ředitelé v zemědělství,lesnictví,rybářství a myslivosti	12	29	167,75	137,85	270,91	199,69
1312 Vedoucí, ředitelé v průmyslu (ve výrobě)	33	102	255,57	145,91	411,19	272,63
1313 Vedoucí, ředitelé ve stavebnictví a zeměměřičtví	7	21	233,15	157,60	506,52	284,80
1314 Vedoucí, ředitelé ve velkoobchodu a maloobchodu	33	481	82,64	53,66	180,33	107,82
1315 Vedoucí, ředitelé v restauracích a hotelích	13	22	99,73	58,38	175,69	115,90
1316 Vedoucí, ředitelé v dopravě, sklad., telekom. a na pošt. úřadech	11	61	165,68	113,30	238,31	190,14
1317 Vedoucí, ředitelé v podnicích poskytujících obchodní služby	8	10	254,21	161,53	626,93	314,73
2114 Geologové, geofyzici, geodeti, hydrologové apod.	5	20	174,47	109,26	222,20	169,03
2119 Ostatní vědci a odborníci v příbuzných oborech jinde neuved.	3	16	159,76	102,57	219,69	167,95
2131 Projektanti a analytici výpočetních systémů	15	25	185,89	137,15	351,58	223,04
2132 Programátoři	40	298	166,51	112,66	279,56	187,18
2139 Ostatní odborníci zabývající se výpoč. tech. jinde neuvedení	42	115	178,50	126,14	248,15	191,31
2142 Projektanti staveb a areálů, stavební inženýři	17	71	155,00	103,88	227,25	161,93
2143 Projektanti elektrotechnických zařízení, elektroinženýři	19	230	261,95	148,67	413,22	269,28
2144 Projektanti elektron.systémů a telekom.sítí, inženýři - elektroniky	9	39	149,63	93,38	216,04	152,32
2145 Projektanti a konstruktéři strojních zařízení, strojní inženýři	35	446	145,38	98,88	233,12	162,66
2146 Chemičtí inženýři, technologové	10	19	128,19	98,63	230,66	143,14
2147 Důlní a hutní inženýři, technologové, metalurgové	3	12	213,66	110,07	241,90	192,27
2149 Ostatní architekti, projekt., konstruk.a tech.inženýři (tvůr.prac.)	21	82	198,78	133,28	274,16	210,68
2211 Bakteriologové, biolog., ekolog., zoologové a odb.v příb.obor.	15	23	143,21	101,37	180,57	139,75
2213 Agronomové, šlechtitelé a odborníci v příbuzných oborech	13	34	144,16	77,96	209,66	144,77
2411 Odb. prac. na úseku účetnictví, financí, daní, ap., hlavní účetní	64	201	156,80	112,28	243,23	176,57
2412 Odbor. pracovníci na úseku zaměstnaneckých, personálních věcí	18	29	143,20	99,08	217,86	146,75
2413 Odborní pracovníci v bankovníctví a pojišťovnictví	24	366	151,15	98,32	207,93	160,57
2419 Ostatní odborní pracovníci v oblasti podnikání	33	95	188,02	100,66	375,30	216,84
2421 Právníci, právní poradci (mimo advokacie a soudnictví)	14	20	200,97	130,98	286,85	207,96
2441 Ekonomové - vědecktí pracovníci, specialisté, experti	33	105	162,61	94,77	263,71	173,94

Revidované výsledky ke dni 10. 3. 2010

Hodinový výdělek podle podskupin zaměstnání KZAM-R

kraj: Vysočina

Podskupiny zaměstnání KZAM-R	Výběrový soubor		Medián	Diferenciace		Průměr
	počet org. jednotek	počet zaměst.		1. decil	9. decil	
			Kč/hod	Kč/hod	Kč/hod	Kč/hod
2447 Tlumočníci a překladatelé	8	17	112,08	78,11	168,21	118,35
2451 Spisovatelé, autoři, kritikové, novináři, redaktoři	8	65	121,42	82,63	191,36	128,84
2470 Odborní administrativní pracovníci jinde neuvedení	30	94	132,43	96,73	192,08	138,17
3111 Technici ve fyzikálních a příbuzných oborech	8	14	151,67	78,35	195,89	165,85
3112 Stavební technici	47	343	141,85	101,77	201,75	150,13
3113 Elektrotechnici	43	579	184,99	110,58	266,56	184,73
3114 Elektronici a technici v radiokomunikacích a telekomunikacích	18	336	151,71	114,33	203,44	157,74
3115 Strojírenští technici	55	2 479	139,57	94,74	201,92	145,77
3116 Chemičtí technici	17	78	154,53	80,43	244,13	152,33
3118 Technici v kartografii, kresliči a zeměměřiči	33	263	144,50	83,13	211,57	149,18
3119 Ostatní techničtí pracovníci jinde neuvedení	120	1 529	139,17	86,62	222,11	149,24
3121 Poradci ve výpočetní technice	22	56	172,96	119,05	244,65	180,39
3122 Operátoři a obsluha výpočetní techniky	36	88	128,45	99,25	188,59	135,81
3123 Operátoři průmyslových robotů, nc strojů	9	46	118,83	97,18	139,48	121,67
3129 Ostatní technici ve výpočetní technice jinde neuvedení	6	14	187,59	100,84	253,03	178,99
3151 Kolaudační technici a technici protipožární ochrany	5	18	230,52	139,88	257,26	223,76
3152 Bezpečnostní tech.a tech. pro kontrolu zdravotní nezávadnosti	55	432	156,40	87,82	206,51	148,34
3160 Technici železničního provozu	7	391	150,01	134,96	165,27	149,23
3211 Technici a laboranti v oblasti biologie a v příbuzných oborech	6	16	84,90	71,20	146,94	94,55
3212 Technici v agronomii, v lesnictví a v zemědělství	38	410	123,16	86,04	178,24	132,01
3412 Pojišťovací agenti	15	105	131,55	80,66	202,85	141,15
3415 Obchodní cestující, profes. poradci v obchodě, obch.zástupci	49	334	166,64	99,71	255,20	181,43
3416 Nákupčí	78	435	124,43	82,53	220,01	144,05
3421 Obchodní agenti	65	323	116,65	83,91	183,58	130,13
3422 Odbytoví a přepravní agenti	80	455	117,05	78,46	198,16	133,17
3429 Ostatní obchodní agenti a makléři jinde neuvedení	8	15	171,65	105,40	361,37	211,13
3431 Odborné sekretářky, sekretáři	49	131	104,01	73,67	166,24	116,24
3433 Pracovníci v oblasti účetnictví, fakturace, rozpočet., kalkulace	175	986	109,41	75,12	171,06	117,78
3434 Pracovníci v oblasti statistiky a matematiky	13	55	108,53	81,61	195,91	132,67
3435 Pracovníci v oblasti práce a mezd (kromě účetních)	27	103	112,43	79,13	155,70	116,07
3436 Referenti osobních oddělení	45	97	119,30	86,80	174,85	130,12
3439 Ostatní odborní administrativní pracovníci jinde neuvedení	80	363	123,16	78,15	168,05	124,73
3471 Aranžéři, průmysloví a komerční návrháři, bytoví architekti	13	30	81,55	61,70	134,23	89,61
4111 Písačky - opisovačky, stenotypistky	4	30	78,44	48,10	111,35	77,99
4112 Kancelářští a manipul. prac. a obsl. zařízení na zpracování textu	12	13	85,02	63,98	125,38	89,37
4113 Pracovníci přípravy dat výpočetní techniky	14	35	61,45	54,24	92,10	69,06
4115 Sekretářky, sekretáři	85	245	93,63	65,97	138,24	100,62
4121 Nižší účetní	48	151	96,14	62,67	134,33	99,92
4123 Nižší finanční, daňoví úředníci a úředníci v příbuzných oborech	7	10	169,06	119,44	224,19	169,75
4131 Úředníci ve skladech	121	603	94,18	68,65	143,83	101,47
4132 Úředníci ve výrobě (např. výrobní plánovači)	39	302	107,70	75,25	179,59	120,96
4133 Úředníci v dopravě a v přepravě (dispečeri, kontrolori apod.)	18	111	125,00	89,94	171,41	128,73
4141 Řadoví knihovníci, archiváři, evidenční pracovníci	14	19	83,45	64,94	116,78	86,13
4190 Ostatní nižší úředníci jinde neuvedení	17	56	100,83	81,17	254,40	130,77

Revidované výsledky ke dni 10. 3. 2010

Hodinový výdělek podle podskupin zaměstnání KZAM-R

kraj: Vysočina

Podskupiny zaměstnání KZAM-R	Výběrový soubor		Medián	Diferenciace		Průměr
	počet org. jednotek	počet zaměst.		1. decil	9. decil	
			Kč/hod	Kč/hod	Kč/hod	Kč/hod
4211 Pokladníci (v bankách, pojišťovnách, spořitelnách, na poště)	42	144	108,45	81,21	134,13	107,93
4212 Úředníci na přepážkách a směnárníci	32	421	111,82	87,00	140,51	115,05
4213 Pokladníci v obchodě, společném stravování apod.	29	407	72,60	55,86	94,97	75,83
4222 Recepční	10	28	74,35	57,50	97,85	75,71
4223 Telefonisté	9	10	64,32	48,92	83,34	66,11
5121 Pracovníci dohlížející nad obsluhujícím personálem, hospodyně	15	35	87,93	67,42	114,73	89,36
5122 Kuchaři	42	378	64,53	50,07	97,72	70,37
5149 Ostatní pracovníci zajišťující osobní služby jinde neuvedení	5	17	79,23	51,92	99,71	79,30
5161 Hasiči, požárníci	6	89	156,43	100,18	202,08	154,59
5169 Ostatní pracovníci ochrany a ostrahy jinde neuvedení	35	399	70,97	57,05	96,06	74,84
5211 Prodavači v obchodech	95	1 990	64,14	51,90	94,87	69,61
6111 Pěstitelé polních plodin	15	80	61,66	52,30	77,55	63,42
6113 Zahradníci a pěstitelé zahradních plodin a sazenic	4	25	122,52	80,00	165,50	119,76
6121 Chovatelé hospodářských zvířat (kromě drůbeže a včel)	21	635	83,81	63,84	113,88	86,04
6141 Dělníci pro pěstění a ošetřování lesa	6	74	66,14	56,37	76,41	67,72
6142 Dělníci pro těžbu dřeva (kromě obsluhy pojízdných zařízení)	4	38	94,83	80,47	114,22	95,04
7122 Zedníci, kameníci, omítkáři	46	572	88,65	70,40	110,34	89,94
7123 Betonáři, děl.specializovaní na pokládání betonových povrchů	3	17	99,72	73,38	115,56	101,98
7124 Tesaři a truhláři	23	129	93,00	71,03	123,70	95,99
7125 Stavební montážníci	5	25	98,85	80,61	183,64	118,05
7129 Ost. stavební dělníci hlavní stav. výroby a prac.v ost. oborech	21	131	98,13	66,05	153,25	105,14
7136 Instalatéři, potrubáři, stavební zámečníci, klempíři	38	305	104,10	79,01	139,23	108,24
7137 Stavební a provozní elektrikáři	21	268	112,64	87,53	146,13	115,70
7141 Malíři a tapetaři	10	18	86,77	70,03	107,91	87,25
7142 Lakýrníci a pracovníci v příbuzných oborech	20	104	107,78	87,79	127,86	108,61
7212 Svářeči, řezači plamenem a páječi	30	703	105,04	81,81	136,57	107,13
7213 Výrobci a opraváři výrobků a dílů z plechů	12	91	76,14	61,06	114,95	83,92
7214 Montéři kovových konstrukcí	8	25	98,76	89,21	176,78	130,28
7221 Kováři, obsluha kovacích lisů, obsluha bucharů	18	661	132,70	76,73	210,59	140,67
7222 Nástrojaři, kovodeláři, kovodělníci, zámečníci	90	2 709	99,06	72,03	143,44	103,55
7223 Seřizovači a obsl. obráběcích strojů (kromě autom. a poloaut.)	45	4 067	143,76	85,27	179,35	137,14
7224 Brusiči, leštiči a ostříči nástrojů	28	237	99,76	71,79	166,88	109,81
7231 Mechanici a opraváři motorových vozidel	46	280	97,33	79,38	122,09	99,71
7235 Mechanici a opraváři obráběcích, zeměd. strojů a prům. zařízení	71	1 329	96,63	69,00	172,30	108,68
7239 Ostatní mechanici a opraváři strojů a zařízení bez elektro j.n.	26	585	145,67	75,08	172,12	131,47
7241 Elektromech., opraváři a seřizovači různých typů elektr. zařízení	94	1 737	88,73	55,53	155,19	100,57
7242 Mechanici, opraváři a seřizovači elektr. částí aut, letadel, lodí	8	22	105,82	85,28	134,57	107,53
7243 Mechanici, seřizovači, opraváři elektronických zařízení	14	383	132,18	94,06	186,85	139,59
7244 Telefonní a telegrafní mechanici, montéři a opraváři	5	22	108,10	97,97	229,46	135,87
7246 Montéři a opraváři silnoproudých elektrických vedení	7	104	112,88	96,34	142,25	116,57
7311 Výrobci, mechanici a opraváři přesných přístrojů a zařízení	6	95	110,19	72,87	204,72	127,13
7322 Dělníci při výrobě skla, sklářů vč. brusičů a leštičů	4	416	106,06	72,41	136,28	104,71
7341 Tiskaři, sazeči (kromě obsluhy tiskárenských strojů)	3	10	74,29	68,94	117,37	85,22
7411 Zpracovatelé masa, ryb vč. uzenářů a konzervovačů masa a ryb	13	470	99,05	70,25	124,90	98,17

Revidované výsledky ke dni 10. 3. 2010

Hodinový výdělek podle podskupin zaměstnání KZAM-R

kraj: Vysočina

Podskupiny zaměstnání KZAM-R	Výběrový soubor		Medián	Diferenciace		Průměr
	počet org. jednotek	počet zaměst.		1. decil	9. decil	
			Kč/hod	Kč/hod	Kč/hod	Kč/hod
7412 Zpracovatelé pekárenských a cukrářských výrobků	12	212	66,89	54,95	85,69	69,63
7419 Ostatní zpracovatelé - výrobci potravinářských výrobků	9	24	82,28	66,82	107,72	83,57
7421 Impregnátoři a úpraváři dřeva	3	275	116,09	83,04	152,65	117,11
7422 Umělečtí truhláři, řezbáři, výrobci a opraváři výrobků ze dřeva	14	206	106,94	82,13	140,27	109,96
7432 Přadláci, ruční tkalci, pletaři a jiní výrobci ručně vyráběn.tkanin	3	63	70,53	62,40	99,47	74,70
7433 Dámští a pánští krejčí a kloboučníci včetně opravářů oděvů	5	676	71,21	56,69	87,17	71,98
7435 Modeláři a střihači textilu, kůží a podobných materiálů	6	135	80,30	63,47	93,04	79,60
7436 Švadleny, vyšíváči a pracovníci v příbuzných oborech	11	457	76,09	51,30	94,12	75,80
7439 Ost. dělníci při výrobě textilu, oděvů a výrobků z kůží, kožešin	9	169	67,99	54,24	87,04	70,01
8122 Obsluha zařízení ve slévárnství (taviči, slévači)	5	326	103,38	75,78	139,61	107,29
8123 Obsluha zařízení na tepelné zpracování kovů	17	250	135,87	96,23	169,03	132,80
8131 Obsluha pecí na výrobu skla a keramiky	3	145	111,92	96,03	139,67	115,67
8141 Obsluha pily a jiného zařízení na zpracování dřeva	5	414	127,98	89,37	157,52	126,41
8143 Obsluha zařízení na výrobu papíru, kartonu a lepenky	3	146	102,57	68,21	139,78	104,29
8149 Obsluha ostatních zařízení na zpracování dřeva a v papírnách	4	588	109,07	80,42	138,46	109,26
8159 Obsluha ostatních zařízení při chemické výrobě jinde neuvedená	13	86	93,15	63,64	125,87	91,96
8161 Obsluha zařízení při výrobě a rozvodu elektřiny	6	127	199,94	94,96	223,72	184,88
8162 Obsluha parních turbín, ohříváčů a motorů	34	168	105,70	70,00	147,87	110,44
8163 Obsluha zařízení při úpravě, čištění a rozvodu vody	29	245	103,72	79,17	145,34	108,14
8171 Obsluha automatických nebo poloautomatic. montážních linek	13	1 864	144,40	129,69	156,11	142,35
8211 Obsluha automat. nebo poloaut. obráběcích strojů (kromě 722)	34	1 394	91,59	70,85	127,01	96,58
8223 Obsluha strojů při konečné úpravě a nanášení ochran. povlaků	18	285	89,96	71,24	110,70	90,89
8232 Obsluha strojů na výrobu plastových výrobků (vč. laminování)	10	511	77,54	61,88	115,95	83,03
8254 Obsluha kopírovacích strojů	3	16	74,01	64,34	81,73	73,19
8262 Obsluha tkacích a pletacích strojů	5	129	92,36	62,98	111,99	89,87
8264 Obsluha strojů na bělení, barvení, čištění, praní, žehlení textilu	6	64	81,40	61,53	96,35	79,62
8269 Obsluha ost.str. na výrobu textilních, kožešin.a kožen.výrobků	3	151	85,84	67,47	93,98	84,11
8272 Obsluha strojů na výrobu mlékárenských výrobků	3	118	79,34	52,78	110,58	81,08
8273 Obsluha strojů na mletí zrn a koření	7	39	104,24	74,20	143,85	103,50
8274 Obsluha strojů na zpracování mouky, výrobu pečiva, čokolády	4	166	87,35	64,89	115,33	91,22
8281 Montážní dělníci montující mechanická zařízení (stroje, vozidla)	19	2 434	93,03	66,96	126,62	95,68
8282 Montážní dělníci montující elektrická zařízení	8	78	99,81	75,62	161,28	111,46
8284 Montážní dělníci montující výrobky z kovů, pryže a plastů	4	46	73,47	57,17	94,18	73,63
8290 Obsluha jiných stacionárních zařízení a ostatní montážní dělníci	19	1 085	85,92	61,90	129,75	92,96
8313 Dělníci zabezpečující sestavování vlaků (brzdaři, výhybkáři)	5	251	119,21	102,03	131,47	117,41
8321 Řidiči osobních a malých dodávkových automobilů, taxikáři	32	78	94,79	74,80	132,32	97,53
8323 Řidiči autobusů, trolejbusů a tramvajů	8	374	100,61	86,25	119,83	103,13
8324 Řidiči nákladních automobilů a tahačů	94	1 266	102,66	74,54	136,00	104,07
8326 Řidiči speciálních vozidel	11	88	98,75	82,14	149,11	109,26
8331 Obsluha zemědělských a lesních strojů	31	360	81,40	64,53	107,01	83,58
8332 Obsluha zemních a příbuzných strojů	21	117	109,92	80,09	151,53	114,77
8333 Obsluha jeřábů, zdvihacích a podobných manipulačních zařízení	16	370	85,58	63,05	133,40	92,90
8334 Obsluha vysokozdvíhacích a ostatních motorových vozíků	51	542	93,59	69,39	138,65	99,63
9132 Pomocníci a uklízeči v kancelářích, hotelích, nemocnicích ap.	132	708	58,51	48,10	78,80	61,62

Revidované výsledky ke dni 10. 3. 2010

**Hodinový výdělek
podle podskupin zaměstnání KZAM-R**

kraj: Vysočina

Podskupiny zaměstnání KZAM-R	Výběrový soubor		Medián	Diferenciace		Průměr
	počet org. jednotek	počet zaměst.		1. decil	9. decil	
			Kč/hod	Kč/hod	Kč/hod	Kč/hod
9141 Domovníci, správci domu	14	21	86,06	56,91	106,99	83,71
9152 Vrátní, hlídači, uváděči a šatnářky	48	184	63,52	49,12	94,64	70,09
9161 Sběrači odpadků, popeláři	6	60	82,63	61,93	123,86	88,70
9169 Ostatní pracovníci v příbuzných oborech jinde neuvedení	4	74	90,92	55,00	102,66	83,09
9211 Pomocní a nekvalifikovaní dělníci v zemědělství	14	89	63,30	48,45	102,50	68,71
9312 Pomocní a nekvalif. dělníci na stavbách a údržbě silnic, přehrad	6	14	97,46	72,58	112,62	94,47
9321 Pomocní a nekvalifikovaní montážní a manipulační dělníci	57	1 346	82,48	58,48	111,26	84,28
9322 Ruční baliči a pytlovači	19	424	73,91	56,89	86,96	73,17
9323 Dělníci nádvorní skupiny (pomocní montéři)	13	36	71,58	54,65	110,11	76,58
9333 Vazači a nosiči břemen, přístavní dělníci (dokaři)	15	86	72,94	58,19	99,77	76,71
9339 Pomocní a nekvalif. pracovníci v dopravě, ve skladech, v telek.	64	686	80,62	59,57	117,82	83,37

4. čtvrtletí 2006

RSCP - podnikatelská sféra

PS-V6

Revidované výsledky ke dni 10. 3. 2010

Hodinový výdělek
podle kategorií zaměstnání

kraj: Vysočina

Kategorie zaměstnání	Struktura zaměstnanců	Medián	Diferenciace		Průměr
			1. decil	9. decil	
	%	Kč/hod	Kč/hod	Kč/hod	Kč/hod
D Manuální pracovníci	68,5	87,66	57,34	141,58	94,28
T Nemanuální pracovníci	31,5	123,08	76,54	237,76	150,34
Relace D/T (%)		71,2	74,9	59,5	62,7
C E L K E M - podnikatelská sféra	100	96,33	60,49	168,78	111,96

manuální pracovníci - zaměstnanci s převážně manuálním charakterem práce (hlavní třída KZAM-R 6-9 a vybraná zaměstnání hl. třídy 5)

nemanuální pracovníci - zaměstnanci s převážně nemanuálním charakterem práce (hlavní třída KZAM-R 1-4 a vybraná zaměstnání hl. třídy 5)

4. čtvrtletí 2006

RSCP - podnikatelská sféra

PS-V8

Revidované výsledky ke dni 10. 3. 2010

Hodinový výdělek
podle pohlaví

kraj: Vysočina

Pohlaví	Struktura zaměstnanců	Medián	Diferenciace		Průměr
			1. decil	9. decil	
	%	Kč/hod	Kč/hod	Kč/hod	Kč/hod
M Muž	62,6	107,15	70,91	187,09	125,65
Ž Žena	37,4	81,45	52,58	130,46	89,08
Relace Ž/M (%)		76,0	74,2	69,7	70,9
C E L K E M - podnikatelská sféra	100	96,33	60,49	168,78	111,96

Hrubá měsíční mzda a její složky, diference, placená doba v podnikatelské sféře

kraj: Vysočina

Medián hrubé měsíční mzdy 17 469 Kč/měs

Diference

1. decil - 10 % hodinových výdělků menších než	11 031 Kč/měs
1. kvartil - 25 % hodinových výdělků menších než	13 759 Kč/měs
Medián - 50 % hodinových výdělků menších než	17 469 Kč/měs
3. kvartil - 25 % hodinových výdělků větších než	22 890 Kč/měs
9. decil - 10 % hodinových výdělků větších než	29 600 Kč/měs

Průměr hrubé měsíční mzdy 20 000 Kč/měs

Vybrané složky hrubé měsíční mzdy

prémie a odměny	18,7 %
příplatky za přesčas	0,9 %
příplatky ostatní	4,9 %
náhrady	10,1 %
odměny za pohotovost	0,1 %

Průměrná placená doba 174,7 hod/měs

Revidované výsledky ke dni 10. 3. 2010

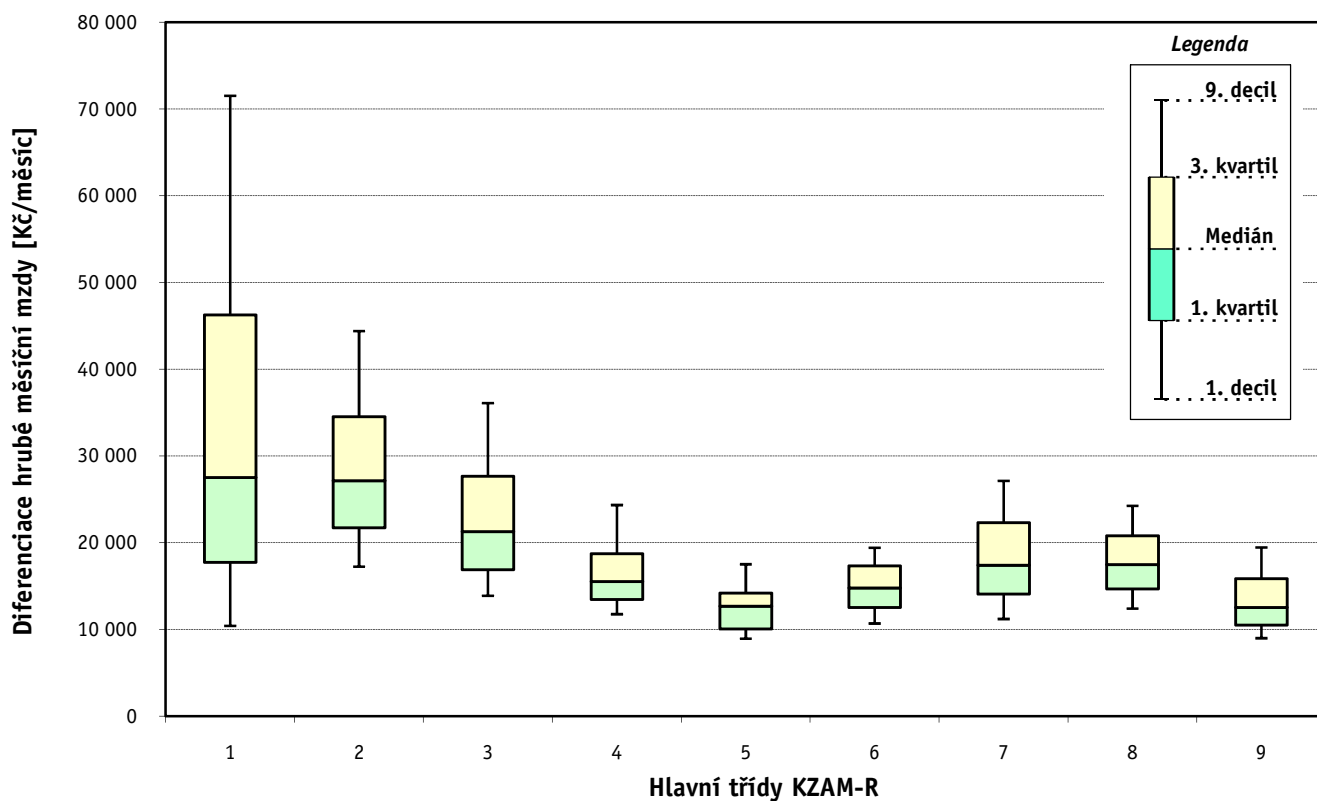
Hrubá měsíční mzda a její složky, diferenciaci, placená doba podle hlavních tříd zaměstnání KZAM-R

kraj: Vysočina

Hlavní třída zaměstnání KZAM - R	Struktura zaměstnanců	Medián
	%	Kč/měs

1 Zákonníci, vedoucí a řídící pracovníci	5,8	27 520
2 Vědečtí a odborní duševní pracovníci	3,5	27 152
3 Techničtí, zdravotničtí a pedagogičtí pracovníci	18,8	21 301
4 Nižší administrativní pracovníci	5,1	15 528
5 Provozní pracovníci ve službách a obchodu	7,0	12 695
6 Dělníci v zemědělství, lesnictví a rybářství	4,3	14 791
7 Řemeslníci, výrobci a zpracovatelé	26,6	17 403
8 Obsluha strojů a zařízení	22,1	17 489
9 Pomocní a nekvalifikovaní pracovníci	6,6	12 522

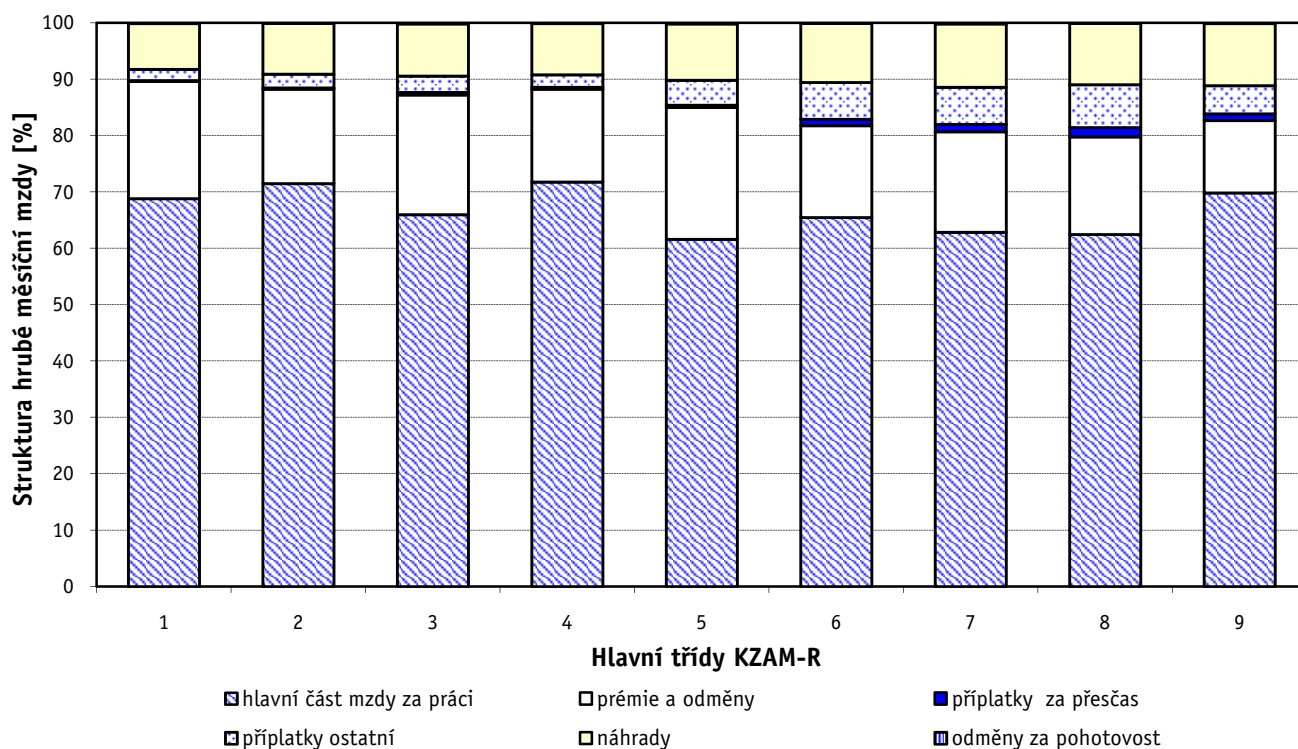
C E L K E M - podnikatelská sféra	100	17 469
--	------------	---------------



Hrubá měsíční mzda a její složky, diference, placená doba podle hlavních tříd zaměstnání KZAM-R

kraj: Vysočina

Diference				Průměr	Vybrané složky hrubé měsíční mzdy					Placená doba
1. decil	1. kvartil	3. kvartil	9. decil		prémie a odměny	příplatky za přesčas	příplatky ostatní	náhrady	odměny za pohotovost	
Kč/měs	Kč/měs	Kč/měs	Kč/měs	Kč/měs	%	%	%	%	%	hod/měs
10 413	17 728	46 257	71 531	37 644	20,8	0,2	2,0	8,2	0,1	170,5
17 237	21 741	34 534	44 398	30 015	16,8	0,2	2,4	9,0	0,1	169,8
13 875	16 900	27 676	36 094	23 856	21,3	0,5	2,9	9,2	0,2	171,7
11 761	13 470	18 753	24 349	17 160	16,5	0,3	2,2	9,1	0,1	169,8
8 942	10 053	14 196	17 525	13 010	23,4	0,4	4,4	10,0	0,2	170,1
10 697	12 547	17 348	19 425	15 118	16,3	1,1	6,5	10,6	0,0	182,5
11 213	14 092	22 335	27 145	18 527	17,9	1,3	6,6	11,2	0,2	176,9
12 420	14 668	20 798	24 251	18 009	17,3	1,6	7,6	10,9	0,1	177,5
8 999	10 491	15 873	19 455	13 568	12,8	1,2	5,0	11,0	0,1	175,2
11 031	13 759	22 890	29 600	20 000	18,7	0,9	4,9	10,1	0,1	174,7



Revidované výsledky ke dni 10. 3. 2010

Hrubá měsíční mzda a její složky, diference, placená doba podle podskupin zaměstnání KZAM-R

kraj: Vysočina

Podskupiny zaměstnání KZAM-R	Počet zaměstnanců přepočtený podle placených měsíců	Medián
		Kč/měs
1210 Ředitelé a prezidenti velkých organizací, podniků	96	86 418
1221 Vedoucí pracovníci v zemědělství, lesnictví, rybářství a myslivosti	106	19 960
1222 Vedoucí pracovníci v průmyslu (ve výrobě)	607	47 095
1223 Vedoucí pracovníci ve stavebnictví a zeměměřičtví	57	39 904
1224 Vedoucí pracovníci ve velkoobchodě a v maloobchodě	221	18 590
1225 Vedoucí pracovníci v restauracích a hotelích	16	20 886
1226 Vedoucí pracovníci v dopravě, skladování, telekomunik. a na poštovních úřadech	231	21 581
1227 Vedoucí pracovníci v organizacích zaměřených na poskytování obchodních služeb	125	40 926
1229 Vedoucí pracovních dílčích celků jinde neuvedení (kulturních, zdravotn., školských)	80	30 916
1231 Vedoucí pracovníci finančních a hospodářských (správních) útvarů	180	38 133
1232 Vedoucí pracovníci personálních útvarů a útvarů průmyslových vztahů	48	45 317
1233 Vedoucí pracovníci obytných útvarů (včetně průzkumu trhu)	137	48 604
1234 Vedoucí pracovníci reklamních útvarů a útvarů pro styk s veřejností	15	35 692
1235 Vedoucí pracovníci zásobovacích útvarů	74	36 060
1236 Vedoucí pracovníci výpočetních útvarů	33	39 416
1237 Vedoucí pracovníci výzkumných a vývojových útvarů	44	38 605
1239 Vedoucí pracovníci ostatních útvarů jinde neuvedení	131	39 672
1311 Vedoucí, ředitelé v zemědělství, lesnictví, rybářství a myslivosti	28	29 832
1312 Vedoucí, ředitelé v průmyslu (ve výrobě)	91	42 049
1313 Vedoucí, ředitelé ve stavebnictví a zeměměřičtví	21	43 425
1314 Vedoucí, ředitelé ve velkoobchodu a maloobchodu	398	12 953
1315 Vedoucí, ředitelé v restauracích a hotelích	20	20 380
1316 Vedoucí, ředitelé v dopravě, skladování, telekomunikacích a na poštovních úřadech	58	24 199
2114 Geologové, geofyzici, geodeti, hydrologové apod.	20	31 681
2119 Ostatní vědci a odborníci v příbuzných oborech jinde neuvedení	15	27 132
2131 Projektanti a analytici výpočetních systémů	23	31 256
2132 Programátoři	281	27 301
2139 Ostatní odborníci zabývající se výpočetní technikou jinde neuvedení	112	30 456
2142 Projektanti staveb a areálů, stavební inženýři	66	23 731
2143 Projektanti elektrotechnických zařízení, elektroinženýři	220	44 675
2144 Projektanti elektronických systémů a telekomunikačních sítí, inženýři - elektroniky	39	24 377
2145 Projektanti a konstruktéři strojních zařízení, strojní inženýři	432	24 042
2146 Chemičtí inženýři, technologové	18	21 954
2147 Důlní a hutní inženýři, technologové, metalurgové	12	34 054
2149 Ostatní architekti, projektanti, konstruktéři a techničtí inženýři (tvůrčí pracovníci)	77	33 700
2211 Bakteriologové, biologové, ekologové, zoologové a odborníci v příbuzných oborech	23	23 428
2213 Agronomové, šlechtitelé a odborníci v příbuzných oborech	38	24 159
2411 Odborní pracovníci na úseku účetnictví, financí, daní, apod., hlavní účetní	190	26 828
2412 Odborní pracovníci na úseku zaměstnaneckých, personálních věcí	28	23 298
2413 Odborní pracovníci v bankovníctví a pojišťovnictví	320	26 482
2419 Ostatní odborní pracovníci v oblasti podnikání	87	31 398
2421 Právníci, právní poradci (mimo advokacie a soudnictví)	16	31 750
2441 Ekonomové - vědeckí pracovníci, specialisté, experti	99	27 526
2447 Tlumočníci a překladatelé	15	19 772

Hrubá měsíční mzda a její složky, diference, placená doba podle podskupin zaměstnání KZAM-R

kraj: Vysočina

Diference				Průměr	Vybrané složky hrubé měsíční mzdy					Placená doba
1. decil	1. kvartil	3. kvartil	9. decil		prémie a odměny	příplatky za přesčas	příplatky ostatní	náhrady	odměny za pohotovost	
Kč/měs	Kč/měs	Kč/měs	Kč/měs	Kč/měs	%	%	%	%	%	hod/měs
30 957	44 577	167 605	268 827	127 668	36,0	0,0	1,0	6,2	0,0	170,5
13 185	15 417	25 330	35 791	22 469	18,4	0,7	0,2	9,0	0,3	174,1
26 130	34 359	64 306	86 360	55 269	24,9	0,3	1,3	9,6	0,1	169,0
26 388	29 969	50 088	58 745	42 547	28,7	0,6	5,8	8,0	0,0	172,4
13 433	15 307	26 904	46 635	24 508	14,9	0,1	2,4	8,0	0,1	173,7
14 752	15 755	26 670	41 884	24 842	18,5	0,8	1,2	8,0	0,0	178,7
17 770	19 656	26 484	37 169	25 345	27,8	0,0	2,8	9,8	0,6	163,9
28 801	34 111	51 116	77 744	47 989	14,7	0,0	1,2	9,7	0,3	167,6
19 566	23 724	49 441	60 250	38 748	9,0	0,1	0,4	9,7	0,0	165,9
20 956	26 336	65 965	107 314	53 542	26,5	0,0	0,4	8,9	0,1	168,1
24 383	31 642	62 850	91 933	54 667	23,0	0,1	1,1	10,3	0,0	168,5
26 532	36 915	75 449	116 950	63 559	27,5	0,1	1,0	8,5	0,0	168,6
20 041	21 061	53 225	72 912	39 204	24,4	0,0	0,3	9,0	0,1	162,6
17 619	27 790	55 610	79 545	45 129	19,1	0,1	1,1	9,5	0,0	167,3
31 144	36 720	52 198	67 060	51 815	15,5	0,2	0,3	9,1	0,0	168,0
26 856	33 356	53 067	75 882	46 017	24,4	0,1	0,2	9,0	0,0	167,7
20 511	27 063	64 836	89 508	48 857	23,9	0,1	3,4	8,6	0,1	168,4
22 550	25 277	40 834	45 513	33 418	17,9	0,0	0,0	10,9	0,0	171,1
21 589	31 690	51 782	62 715	43 140	25,1	0,1	2,1	9,2	0,0	167,8
28 460	38 912	51 797	90 193	49 321	23,8	0,3	16,8	7,2	0,0	173,2
8 673	10 564	18 843	33 921	18 271	11,8	0,2	5,9	9,5	0,7	170,8
10 669	12 406	27 992	37 484	20 331	20,6	0,0	1,5	7,7	0,0	173,6
18 565	22 785	27 364	35 215	27 079	27,7	0,1	1,5	9,1	0,1	165,1
22 837	23 742	36 920	37 726	30 391	28,2	0,1	0,0	9,2	0,0	163,9
17 199	22 849	31 947	39 014	28 860	19,9	0,0	0,0	9,4	0,0	163,8
22 689	24 710	40 632	59 369	37 378	21,8	0,2	4,2	10,1	0,3	170,6
18 383	21 608	35 045	46 327	30 529	14,8	0,5	1,4	9,5	0,1	166,6
21 276	26 320	36 532	43 055	32 095	13,8	0,2	1,9	9,3	0,3	168,3
16 851	20 751	33 599	43 764	27 378	12,7	0,3	5,2	10,4	0,4	166,2
24 028	33 225	49 253	65 485	44 017	15,1	0,5	5,7	9,3	0,1	162,2
17 221	19 300	28 920	35 717	24 738	12,4	0,4	1,6	9,7	0,8	169,9
16 208	19 834	30 374	39 094	26 870	17,0	0,5	2,9	9,1	0,0	168,0
16 681	18 996	36 315	38 483	25 868	15,4	0,3	2,6	9,5	0,0	167,8
19 838	26 376	37 067	45 026	32 803	22,8	0,5	1,4	10,9	0,0	165,8
22 721	26 815	40 541	49 712	36 564	11,0	0,2	0,9	10,1	0,0	168,3
17 479	21 217	27 952	29 411	23 689	22,5	0,0	1,1	11,5	0,0	166,6
16 070	20 130	29 670	32 315	24 827	18,7	0,1	0,4	11,3	0,0	174,9
18 728	21 504	31 746	38 582	29 083	19,5	0,3	3,7	10,0	0,0	167,5
16 215	17 845	28 981	36 696	24 555	17,1	0,4	1,3	10,9	0,2	168,9
20 307	23 356	30 402	37 784	28 765	8,1	0,0	0,1	9,7	0,0	164,9
17 593	22 717	41 689	62 908	36 368	16,8	0,1	2,7	9,0	0,1	168,3
25 471	28 180	44 036	58 352	36 177	27,9	0,0	0,1	9,9	0,0	166,5
17 168	20 689	34 748	46 774	29 638	18,7	0,1	0,7	9,5	0,2	168,9
12 823	17 114	24 874	29 726	20 829	15,5	0,3	2,5	10,3	0,0	167,5

Revidované výsledky ke dni 10. 3. 2010

Hrubá měsíční mzda a její složky, diference, placená doba podle podskupin zaměstnání KZAM-R

kraj: Vysočina

Podskupiny zaměstnání KZAM-R	Počet zaměstnanců přepočtený podle placených měsíců	Medián
		Kč/měs
2451 Spisovatelé, autoři, kritikové, novináři, redaktoři	53	22 107
2470 Odborní administrativní pracovníci jinde neuvedení	88	22 542
3111 Technici ve fyzikálních a příbuzných oborech	14	24 607
3112 Stavební technici	320	25 826
3113 Elektrotechnici	561	32 899
3114 Elektronici a technici v radiokomunikacích a telekomunikacích	318	27 088
3115 Strojírenští technici	2 372	23 453
3116 Chemičtí technici	72	26 972
3118 Technici v kartografii, kresliči a zeměměřiči	239	24 547
3119 Ostatní techničtí pracovníci jinde neuvedení	1 401	24 341
3121 Poradci ve výpočetní technice	45	27 381
3122 Operátoři a obsluha výpočetní techniky	82	21 622
3123 Operátoři průmyslových robotů, nc strojů	39	23 328
3129 Ostatní technici ve výpočetní technice jinde neuvedení	13	32 053
3151 Kolaudační technici a technici protipožární ochrany	17	38 133
3152 Bezpečnostní technici a technici pro kontrolu zdravotní nezávadnosti a jakosti	417	25 691
3160 Technici železničního provozu	385	24 980
3211 Technici a laboranti v oblasti biologie a v příbuzných oborech	13	14 856
3212 Technici v agronomii, v lesnictví a v zemědělství	390	22 972
3412 Pojišťovací agenti	87	19 453
3415 Obchodní cestující, profesionální poradci v obchodě, obchodní zástupci	316	28 251
3416 Nákupčí	403	20 260
3421 Obchodní agenti	292	19 885
3422 Odbytoví a přepravní agenti	416	18 961
3429 Ostatní obchodní agenti a makléři jinde neuvedení	14	29 388
3431 Odborné sekretářky, sekretáři	117	17 229
3433 Pracovníci v oblasti účetnictví, fakturace, rozpočetnictví, kalkulace	937	18 443
3434 Pracovníci v oblasti statistiky a matematiky	54	17 488
3435 Pracovníci v oblasti práce a mezd (kromě účetních)	95	16 196
3436 Referenti osobních oddělení	87	19 743
3439 Ostatní odborní administrativní pracovníci jinde neuvedení	326	19 884
3471 Aranžéři, průmysloví a komerční návrháři, bytoví architekti	28	14 919
4111 Písařky - opisovačky, stenotypistky	18	13 754
4112 Kancelářští a manipulační pracovníci a obsluha zařízení na zpracování textu	12	12 629
4113 Pracovníci přípravy dat výpočetní techniky	30	10 596
4115 Sekretářky, sekretáři	224	16 067
4121 Nižší účetní	127	16 582
4123 Nižší finanční, daňoví úředníci a úředníci v příbuzných oborech	10	28 977
4131 Úředníci ve skladech	544	15 756
4132 Úředníci ve výrobě (např. výrobní plánovači)	284	19 667
4133 Úředníci v dopravě a v přepravě (dispečeri, kontrolori apod.)	103	21 569
4141 Řadoví knihovníci, archiváři, evidenční pracovníci	19	12 848
4190 Ostatní nižší úředníci jinde neuvedení	57	16 021
4211 Pokladníci (v bankách, pojišťovnách, spořitelnách, na poště)	135	17 433

Hrubá měsíční mzda a její složky, diference, placená doba podle podskupin zaměstnání KZAM-R

kraj: Vysočina

Diference				Průměr	Vybrané složky hrubé měsíční mzdy					Placená doba
1. decil	1. kvartil	3. kvartil	9. decil		prémie a odměny	příplatky za přesčas	příplatky ostatní	náhrady	odměny za pohotovost	
Kč/měs	Kč/měs	Kč/měs	Kč/měs	Kč/měs	%	%	%	%	%	hod/měs
15 647	18 219	25 571	29 931	22 458	16,1	0,0	4,6	8,0	0,0	175,6
16 796	18 073	29 507	36 470	24 286	18,4	0,2	1,3	10,0	0,3	171,4
14 014	19 741	32 007	34 455	29 060	23,7	1,5	2,0	9,4	0,0	173,3
17 440	20 694	31 167	38 226	26 898	21,1	0,4	8,4	8,7	0,2	172,4
19 289	22 605	39 339	42 888	31 717	10,0	0,9	9,2	9,8	1,3	166,5
19 921	23 567	30 579	33 734	27 511	17,0	2,3	3,1	9,8	0,1	172,0
15 311	18 515	28 937	33 821	24 321	18,5	0,9	3,8	10,0	0,1	170,1
13 663	15 852	34 581	39 903	26 429	15,1	0,3	6,1	12,0	0,9	165,0
14 251	18 334	31 453	35 871	26 016	16,1	0,4	3,0	9,9	0,0	167,2
14 899	18 733	31 407	37 537	25 796	21,4	0,8	4,0	10,0	0,2	171,3
19 919	21 991	37 212	47 669	31 026	15,8	0,0	0,1	9,3	0,0	169,5
14 819	17 618	27 301	30 776	22 567	17,5	0,2	4,9	9,2	0,9	168,2
19 554	20 946	27 046	29 062	23 872	18,7	1,9	3,3	10,3	0,0	174,4
17 266	19 772	39 226	42 066	30 234	10,2	0,3	3,1	9,3	0,9	167,2
23 381	34 418	40 409	42 545	36 885	13,7	0,5	12,6	10,1	1,2	162,1
15 150	17 959	28 187	35 368	24 686	19,8	0,5	7,0	10,3	0,0	166,5
22 081	23 549	26 011	27 107	24 609	4,9	1,8	13,8	11,5	1,8	168,1
13 065	13 516	18 655	24 948	16 732	18,3	1,3	4,6	12,5	0,0	185,1
15 312	17 609	28 308	31 618	23 979	27,3	0,0	0,7	14,2	0,6	173,2
15 111	16 279	21 702	28 409	22 141	18,4	0,0	0,6	10,0	0,0	172,7
17 869	22 424	35 843	43 625	30 869	28,0	0,2	2,4	8,8	0,0	170,3
13 790	16 242	29 185	37 717	24 364	19,2	0,4	2,0	9,9	0,0	168,1
14 310	16 176	23 442	32 124	21 614	17,9	0,3	0,8	9,3	0,1	167,8
13 370	15 574	24 869	31 365	21 572	25,1	0,2	1,4	9,0	0,0	168,5
19 106	24 491	42 773	53 304	34 450	40,6	0,0	0,0	9,5	0,0	171,9
12 265	14 181	22 414	27 590	19 719	17,7	0,1	3,4	9,3	0,0	167,8
12 752	14 716	22 525	28 447	19 736	18,6	0,3	1,7	9,9	0,2	169,1
12 654	14 532	24 173	29 801	20 475	21,7	0,0	0,4	9,2	0,0	165,8
11 703	13 834	20 787	26 707	17 809	20,5	0,1	1,4	9,8	0,1	164,1
14 903	16 593	24 554	31 018	21 985	18,0	0,4	2,2	10,1	0,0	167,9
13 487	15 861	24 410	28 778	20 813	17,9	0,4	4,0	10,6	0,1	169,2
10 607	11 467	17 914	26 898	15 805	21,0	0,8	1,7	8,7	0,0	168,0
12 333	13 185	13 956	28 210	16 555	28,6	0,2	1,3	12,8	0,0	164,8
10 599	10 675	18 871	21 069	14 463	12,5	0,2	4,8	10,0	0,4	166,2
9 323	9 991	12 109	15 027	11 926	6,6	0,1	3,0	9,1	0,0	172,5
11 410	13 429	18 850	21 916	16 910	14,3	0,3	1,8	9,0	0,1	170,7
11 050	13 152	19 085	23 378	17 038	15,8	0,2	1,9	8,7	0,0	170,8
20 307	26 337	33 958	35 147	28 478	18,4	0,0	0,0	9,2	0,0	168,8
11 562	13 283	18 753	24 725	17 154	15,0	0,8	4,8	10,1	0,2	171,3
12 348	14 848	26 233	31 116	20 923	22,5	0,8	4,2	10,8	0,0	169,3
15 953	18 205	24 999	29 317	22 005	36,0	0,2	2,1	8,2	0,0	172,8
10 923	11 882	17 241	20 190	14 203	19,6	0,0	0,0	9,9	0,0	166,2
12 344	13 812	24 920	46 116	22 806	20,0	0,1	1,0	9,0	0,0	169,4
13 711	15 378	20 077	22 266	17 699	11,9	0,1	1,2	9,6	0,1	166,0

Revidované výsledky ke dni 10. 3. 2010

Hrubá měsíční mzda a její složky, diference, placená doba podle podskupin zaměstnání KZAM-R

kraj: Vysočina

Podskupiny zaměstnání KZAM-R	Počet zaměstnanců přepočtený podle placených měsíců	Medián
		Kč/měs
4212 Úředníci na přepážkách a směnárníci	372	16 290
4213 Pokladníci v obchodě, společném stravování apod.	256	11 376
4222 Recepční	27	13 190
5121 Pracovníci dohlížející nad obsluhujícím personálem, hospodyně	31	14 748
5122 Kuchaři	320	11 244
5149 Ostatní pracovníci zajišťující osobní služby jinde neuvedení	15	14 734
5161 Hasiči, požárníci	80	27 264
5169 Ostatní pracovníci ochrany a ostrahy jinde neuvedení	359	12 630
5211 Prodavači v obchodech	1 559	10 824
6111 Pěstitelé polních plodin	69	11 069
6121 Chovatelé hospodářských zvířat (kromě drůbeže a včel)	650	15 673
6141 Dělníci pro pěstění a ošetřování lesa	92	10 861
6142 Dělníci pro těžbu dřeva (kromě obsluhy pojízdných zařízení)	35	14 790
7122 Zedníci, kameníci, omítkáři	519	16 512
7123 Betonáři, dělníci specializovaní na pokládání betonových povrchů	16	18 369
7124 Tesaři a truhláři	121	17 531
7125 Stavební montážníci	24	17 182
7129 Ostatní stavební dělníci hlavní stavební výroby a pracovníci v ostatních oborech	102	17 462
7136 Instalatéři, potrubáři, stavební zámečníci, klempíři	270	19 256
7137 Stavební a provozní elektrikáři	249	20 610
7141 Malíři a tapetáři	17	14 611
7142 Lakýrníci a pracovníci v příbuzných oborech	82	17 832
7212 Svářeči, řezači plamenem a páječi	631	18 443
7213 Výrobci a opraváři výrobků a dílů z plechů	66	15 831
7214 Montéři kovových konstrukcí	25	22 303
7221 Kováři, obsluha kovací lisů, obsluha bucharů	564	23 578
7222 Nástrojaři, kovomodeláři, kovodělníci, zámečníci	2 448	17 358
7223 Seřizovači a obsluha obráběcích strojů (kromě automatických a poloautomatických)	3 784	24 035
7224 Brusiči, leštiči a ostříči nástrojů	215	18 005
7231 Mechanici a opraváři motorových vozidel	262	16 798
7235 Mechanici a opraváři obráběcích, zemědělských strojů a průmyslového zařízení	1 151	18 024
7239 Ostatní mechanici a opraváři strojů a zařízení bez elektro jinde neuvedení	532	24 427
7241 Elektromechanici, opraváři a seřizovači různých typů elektrických zařízení	1 562	15 929
7242 Mechanici, opraváři a seřizovači elektrických částí aut, letadel, lodí	19	17 621
7243 Mechanici, seřizovači, opraváři elektronických zařízení	354	24 587
7244 Telefonní a telegrafní mechanici, montéři a opraváři	21	19 645
7246 Montéři a opraváři silnoproudých elektrických vedení	102	19 162
7311 Výrobci, mechanici a opraváři přesných přístrojů a zařízení	87	21 788
7322 Dělníci při výrobě skla, skláři vč. brusičů a leštičů	306	17 188
7411 Zpracovatelé masa, ryb vč. uzenářů a konzervovačů masa a ryb	404	18 498
7412 Zpracovatelé pekárenských a cukrářských výrobků	156	11 684
7419 Ostatní zpracovatelé - výrobci potravinářských výrobků jinde neuvedení	17	14 602
7421 Impregnační a úpraváři dřeva	141	20 707
7422 Umělečtí truhláři, řezbáři, výrobci a opraváři výrobků ze dřeva vč. opravářů	183	17 573

Hrubá měsíční mzda a její složky, diferenciacie, placená doba podle podskupin zaměstnání KZAM-R

kraj: Vysočina

Diferenciace				Průměr	Vybrané složky hrubé měsíční mzdy					Placená doba
1. decil	1. kvartil	3. kvartil	9. decil		prémie a odměny	příplatky za přesčas	příplatky ostatní	náhrady	odměny za pohotovost	
Kč/měs	Kč/měs	Kč/měs	Kč/měs	Kč/měs	%	%	%	%	%	hod/měs
14 056	15 091	19 037	24 343	17 969	18,9	0,1	1,3	9,7	0,0	165,7
9 272	9 937	12 858	15 793	12 119	8,7	0,4	7,9	8,7	0,8	173,0
9 993	11 088	15 491	17 377	13 491	24,7	0,6	6,7	9,0	0,0	174,8
11 284	12 622	18 297	20 748	15 357	12,7	1,0	1,3	9,6	0,0	176,0
8 771	9 592	13 422	16 413	12 081	15,9	0,3	3,2	9,0	0,0	173,8
9 000	10 593	16 230	17 053	14 016	20,7	0,7	3,0	10,6	0,2	177,3
17 408	19 712	30 559	32 168	25 932	13,3	1,0	17,5	8,7	1,1	170,4
9 884	11 187	14 463	16 589	13 249	10,3	1,7	9,1	8,4	0,2	178,6
8 718	9 546	13 077	15 972	11 783	11,2	0,3	7,0	9,1	0,5	172,2
9 502	10 139	12 781	15 232	11 674	14,7	1,4	4,9	13,3	0,0	183,1
11 763	13 692	17 867	20 396	15 926	19,7	1,0	10,1	9,6	0,0	181,3
9 503	10 053	12 134	13 153	11 125	2,3	0,6	0,6	15,6	0,0	169,3
11 605	13 663	15 953	17 684	14 941	1,3	0,1	1,9	19,3	0,0	164,7
12 973	14 649	18 460	20 697	16 776	22,0	1,3	2,8	11,9	0,0	182,1
14 933	17 736	19 357	19 811	18 386	15,7	2,0	2,7	12,0	0,0	194,5
13 798	15 352	19 738	22 214	18 037	20,6	2,2	2,9	10,0	0,0	187,4
15 293	16 679	30 915	32 258	21 743	16,2	1,1	0,4	12,1	0,1	179,5
13 044	14 652	22 203	27 427	19 130	26,7	1,2	1,1	10,1	0,5	180,3
14 227	15 929	23 195	25 840	19 657	19,2	0,8	2,3	12,0	1,8	175,2
16 053	18 306	23 666	27 438	21 265	16,6	3,8	5,2	10,1	0,1	180,8
12 092	13 785	15 317	18 280	15 321	23,1	1,4	3,0	11,1	0,0	179,5
14 118	15 811	20 031	23 169	18 294	8,6	1,7	10,9	9,7	0,1	177,3
14 773	16 191	21 453	24 353	19 136	9,5	2,1	10,0	11,2	0,0	179,1
11 612	12 948	18 468	23 465	16 494	12,5	1,0	4,7	11,9	0,0	179,8
14 524	15 137	33 768	37 956	23 994	11,7	4,4	6,3	11,0	1,0	185,0
13 280	16 698	27 001	32 596	22 715	10,9	1,2	26,5	9,7	0,0	171,5
12 460	14 592	20 955	25 125	18 133	13,6	1,7	8,1	11,4	0,4	175,2
14 786	18 153	27 100	29 933	23 003	21,4	1,2	12,3	10,7	0,0	170,6
12 622	14 849	24 473	29 340	19 514	22,3	1,4	6,3	12,2	0,1	174,1
13 592	15 145	19 670	23 075	17 667	17,7	1,8	2,5	10,7	0,9	175,8
13 071	14 781	25 268	30 782	20 153	20,2	1,8	6,7	11,1	0,4	180,1
12 938	15 616	27 040	30 035	22 585	17,2	1,3	9,2	11,0	0,3	170,8
9 896	11 818	22 653	30 474	18 115	10,0	1,3	7,3	10,3	0,8	174,7
14 290	16 117	20 001	22 120	18 144	15,4	0,8	6,3	11,1	0,3	170,1
17 335	20 585	28 789	32 709	24 786	16,9	2,1	12,9	9,4	0,2	173,9
15 408	16 152	25 000	27 365	20 648	17,5	1,1	1,5	10,3	1,8	172,6
15 689	17 391	20 201	21 230	18 796	8,0	0,5	6,9	12,4	2,4	167,2
13 397	17 830	30 385	35 094	23 502	25,4	2,0	4,2	12,6	0,1	182,9
12 470	14 454	19 923	21 392	17 076	8,1	1,0	6,5	13,4	0,0	171,1
14 499	16 165	21 565	24 432	18 973	12,1	2,1	4,2	11,6	0,0	185,2
9 729	10 314	12 628	14 350	11 862	18,5	1,5	6,9	10,7	0,0	178,2
11 072	13 445	16 071	16 167	14 534	14,8	0,5	11,0	9,6	0,0	171,8
14 749	17 457	24 540	27 257	21 069	14,4	1,6	9,8	9,9	0,0	178,8
13 211	14 745	19 876	23 530	17 896	22,0	0,9	2,3	11,6	0,2	174,9

Revidované výsledky ke dni 10. 3. 2010

Hrubá měsíční mzda a její složky, diference, placená doba podle podskupin zaměstnání KZAM-R

kraj: Vysočina

Podskupiny zaměstnání KZAM-R	Počet zaměstnanců přepočtený podle placených měsíců	Medián
		Kč/měs
7432 Přádlači, ruční tkalci, pletaři a jiní výrobci ručně vyráběných tkanin	53	13 294
7433 Dámští a pánští krejčí a kloboučníci včetně opravářů oděvů	254	12 958
7435 Modeláři a střihači textilu, kůží a podobných materiálů	78	13 853
7436 Švadleny, vyšivači a pracovníci v příbuzných oborech	378	13 284
7439 Ostatní dělníci při výrobě textilu, oděvů a výrobků z kůží, kožešin	83	12 272
8122 Obsluha zařízení ve slévárenství (taviči, slévači)	294	17 065
8123 Obsluha zařízení na tepelné zpracování kovů	227	21 785
8131 Obsluha pecí na výrobu skla a keramiky	13	20 062
8141 Obsluha pily a jiného zařízení na zpracování dřeva	335	23 856
8143 Obsluha zařízení na výrobu papíru, kartonu a lepenky	125	18 391
8149 Obsluha ostatních zařízení na zpracování dřeva a v papírnách jinde neuvedená	511	17 701
8159 Obsluha ostatních zařízení při chemické výrobě jinde neuvedená	75	15 560
8161 Obsluha zařízení při výrobě a rozvodu elektřiny	107	32 712
8162 Obsluha parních turbín, ohříváčů a motorů	149	19 321
8163 Obsluha zařízení při úpravě, čištění a rozvodu vody	222	18 713
8171 Obsluha automatických nebo poloautomatických montážních linek	1 717	23 458
8211 Obsluha automatických nebo poloautomatických obráběcích strojů (kromě 722)	1 151	16 139
8223 Obsluha strojů při konečné úpravě a nanášení ochranných povlaků	222	15 347
8232 Obsluha strojů na výrobu plastových výrobků (vč. laminování)	445	13 257
8254 Obsluha kopírovacích strojů	11	10 702
8262 Obsluha tkacích a pletacích strojů	99	16 317
8264 Obsluha strojů na bělení, barvení, čištění, praní, žehlení textilu	58	14 056
8269 Obsluha ostatních strojů na výrobu textilních, kožešinových a kožených výrobků	129	16 364
8272 Obsluha strojů na výrobu mlékárenských výrobků	76	15 896
8273 Obsluha strojů na mletí zrn a koření	36	16 390
8274 Obsluha strojů na zpracování mouky, výrobu pečiva, čokolády a cukrovinek	107	14 876
8281 Montážní dělníci montující mechanická zařízení (stroje, vozidla)	1 953	17 741
8282 Montážní dělníci montující elektrická zařízení	66	17 839
8283 Montážní dělníci montující elektronická zařízení	122	14 097
8284 Montážní dělníci montující výrobky z kovů, pryže a plastů	42	13 133
8290 Obsluha jiných stacionárních zařízení a ostatní montážní dělníci	857	15 997
8313 Dělníci zabezpečující sestavování vlaků (brzdaři, výhybkáři)	251	19 802
8321 Řidiči osobních a malých dodávkových automobilů, taxikáři	66	15 812
8323 Řidiči autobusů, trolejbusů a tramvají	328	18 970
8324 Řidiči nákladních automobilů a tahačů	1 149	18 789
8326 Řidiči speciálních vozidel	69	19 376
8331 Obsluha zemědělských a lesních strojů	347	16 145
8332 Obsluha zemních a příbuzných strojů	107	20 566
8333 Obsluha jeřábů, zdvihacích a podobných manipulačních zařízení	308	13 441
8334 Obsluha vysokozdvížných a ostatních motorových vozíků	481	17 357
9132 Pomocníci a uklízeči v kancelářích, hotelích, nemocnicích a jiných zařízeních	499	10 211
9141 Domovníci, správci domu	18	14 679
9152 Vrátní, hlídači, uváděči a šatnářky	149	11 371
9161 Sběrači odpadků, popeláři	52	15 873

Hrubá měsíční mzda a její složky, diference, placená doba podle podskupin zaměstnání KZAM-R

kraj: Vysočina

Diference				Průměr	Vybrané složky hrubé měsíční mzdy					Placená doba
1. decil	1. kvartil	3. kvartil	9. decil		prémie a odměny	příplatky za přesčas	příplatky ostatní	náhrady	odměny za pohotovost	
Kč/měs	Kč/měs	Kč/měs	Kč/měs	Kč/měs	%	%	%	%	%	hod/měs
11 178	12 618	14 575	17 800	13 923	11,7	0,4	3,6	13,5	0,0	165,1
10 786	11 757	14 195	15 308	12 965	12,3	0,1	1,1	15,7	0,0	169,3
12 406	13 145	14 673	15 738	13 958	9,6	1,5	0,7	13,3	0,0	171,6
8 305	11 213	14 314	15 580	12 798	25,8	1,7	1,6	13,1	0,0	171,1
9 142	11 002	13 733	16 546	12 601	11,4	1,3	2,0	14,9	0,0	171,1
12 854	14 517	19 753	22 659	17 675	17,9	1,7	7,9	12,9	0,0	174,8
15 578	18 821	25 393	27 281	21 846	15,2	1,5	21,1	10,1	0,0	170,8
14 477	16 250	22 168	24 182	19 539	16,1	2,2	9,4	10,1	3,8	176,6
16 639	20 493	27 766	30 870	24 118	17,3	2,6	12,5	8,2	0,0	181,0
12 434	14 055	23 101	24 081	18 489	11,4	1,1	8,7	12,8	0,0	170,4
13 517	15 576	19 691	21 751	17 750	26,1	0,5	9,7	11,9	0,1	169,0
11 227	14 195	19 457	20 914	16 415	20,1	0,4	3,3	13,1	0,0	169,4
28 622	30 134	34 501	35 828	31 882	10,5	0,3	17,4	10,0	0,0	158,4
14 926	16 598	22 479	23 822	19 355	17,6	1,9	13,7	10,1	0,1	179,6
14 089	16 057	22 608	26 701	19 645	17,1	1,1	7,9	10,2	0,6	171,5
21 185	22 612	24 529	25 739	23 377	26,1	0,5	16,7	10,8	0,0	166,2
11 813	13 489	18 620	22 449	16 775	10,2	1,9	9,9	9,5	0,0	174,4
12 385	13 686	17 766	20 804	15 995	15,3	2,1	10,8	10,8	0,0	177,2
10 094	10 739	17 174	20 316	14 270	17,1	1,7	15,1	12,4	0,0	170,0
9 180	10 157	12 024	12 967	11 006	15,9	0,4	2,1	11,5	0,0	164,8
13 460	14 821	18 305	22 589	16 773	10,1	0,7	3,8	20,9	0,0	162,2
11 172	12 173	15 919	17 175	14 184	5,9	0,4	0,5	17,2	0,0	166,7
13 489	15 706	16 798	17 597	16 029	1,4	0,0	20,5	9,1	0,0	166,1
11 531	13 746	18 221	23 429	16 368	18,3	2,0	8,4	12,9	0,0	186,6
13 011	14 648	21 042	24 055	17 679	22,6	0,8	7,1	13,2	0,0	176,2
11 271	12 877	16 892	19 746	15 181	23,9	2,6	9,5	10,2	0,0	186,0
12 006	13 784	20 481	23 504	17 684	4,2	1,9	3,0	13,7	0,0	173,7
12 539	14 979	24 371	28 113	19 431	17,4	1,6	2,9	12,3	0,2	174,8
10 320	12 096	15 950	19 808	14 401	17,3	1,8	16,3	12,7	0,0	176,3
9 386	10 037	14 299	15 283	12 742	19,2	0,6	4,9	11,7	0,0	171,4
11 434	13 263	19 448	23 246	16 680	15,1	1,7	12,9	11,7	0,0	175,7
16 775	18 592	20 920	21 835	19 581	4,1	2,1	15,8	12,2	1,1	168,1
13 737	14 477	18 834	22 051	17 144	17,4	1,4	2,5	10,6	0,5	177,1
16 474	17 512	20 397	22 906	19 367	29,6	2,0	8,1	6,9	0,0	190,3
14 557	16 554	21 630	24 575	19 257	28,6	1,9	3,0	9,6	0,3	188,1
15 543	17 120	22 602	25 128	19 820	31,3	2,2	2,9	9,1	0,2	193,3
12 525	14 016	18 291	19 946	16 339	17,7	3,2	3,8	11,9	0,1	195,6
14 936	17 658	25 319	27 524	21 531	21,9	2,2	4,1	10,5	0,3	187,2
10 201	11 508	17 334	21 025	14 781	14,2	1,0	6,9	13,4	0,0	170,4
12 127	14 441	20 450	24 917	17 898	15,4	1,8	8,1	9,3	0,0	177,7
8 405	9 052	11 663	13 279	10 660	12,4	0,5	3,1	11,2	0,0	173,2
10 005	12 725	16 295	16 913	14 287	14,8	0,1	2,5	8,8	0,3	172,1
8 225	9 369	13 971	19 733	12 708	16,5	1,3	10,3	9,8	0,1	175,2
11 407	13 329	18 527	19 743	15 862	16,5	2,0	2,6	10,6	0,1	186,1

Revidované výsledky ke dni 10. 3. 2010

**Hrubá měsíční mzda a její složky, diferenciacce, placená doba
podle podskupin zaměstnání KZAM-R**

kraj: Vysočina

Podskupiny zaměstnání KZAM-R	Počet zaměstnanců přepočtený podle placených měsíců	Medián
		Kč/měs
9162 Metaři, čističi záchodků, žump, kanálů a podobných zařízení	14	17 844
9169 Ostatní pracovníci v příbuzných oborech jinde neuvedení	49	17 375
9211 Pomocní a nekvalifikovaní dělníci v zemědělství	52	12 602
9312 Pomocní a nekvalifikovaní dělníci na stavbách a údržbě silnic, přehrad	13	15 123
9321 Pomocní a nekvalifikovaní montážní a manipulační dělníci	1 118	14 044
9322 Ruční baliči a pytlovači	229	12 606
9323 Dělníci nádvorní skupiny (pomocní montéři)	30	11 580
9333 Vazači a nosiči břemen, přístavní dělníci (dokaři)	72	11 684
9339 Pomocní a nekvalifikovaní pracovníci v dopravě, ve skladech, v telekomunikacích	560	13 712

Hrubá měsíční mzda a její složky, diference, placená doba
podle podskupin zaměstnání KZAM-R

kraj: Vysočina

Diference				Průměr	Vybrané složky hrubé měsíční mzdy					Placená doba
1. decil	1. kvartil	3. kvartil	9. decil		prémie a odměny	příplatky za přesčas	příplatky ostatní	náhrady	odměny za pohotovost	
Kč/měs	Kč/měs	Kč/měs	Kč/měs	Kč/měs	%	%	%	%	%	hod/měs
11 410	13 180	21 091	22 055	16 868	16,4	1,4	2,5	11,7	0,0	176,5
8 669	11 223	18 845	20 025	15 760	9,9	2,3	13,7	8,7	0,0	185,4
8 634	10 519	16 901	21 285	14 005	14,3	1,8	6,0	9,4	0,0	183,0
12 987	13 301	15 647	15 979	14 549	30,8	0,2	0,7	2,7	1,6	171,6
10 083	12 398	16 530	19 764	14 642	10,0	1,1	9,4	11,7	0,0	172,4
10 229	11 096	13 694	14 405	12 555	11,1	1,1	5,2	12,2	0,0	169,5
8 764	9 868	13 132	18 345	12 209	14,0	0,3	1,3	11,3	0,0	169,3
9 696	10 508	13 774	16 921	12 463	12,9	0,8	4,0	11,9	0,0	169,0
9 937	11 568	16 185	20 046	14 408	15,0	1,2	4,0	11,8	0,6	170,9

Revidované výsledky ke dni 10. 3. 2010

**Průměrná měsíční odpracovaná a neodpracovaná doba zaměstnanců
podle podskupin zaměstnání KZAM-R**

kraj: Vysočina

Podskupiny zaměstnání KZAM-R	Počet zaměstnanců přečtený podle eviden. měsíců	Odpracovaná doba		Neodpracovaná doba		
		celkem	z toho přesčas	celkem	z toho	
					nemoc	dovolená
		hod/měs	hod/měs	hod/měs	hod/měs	hod/měs
1210 Ředitelé a prezidenti velkých organizací, podniků	97	155,9	0,0	14,6	1,1	11,5
1221 Ved. pracovníci v zemědělství, lesnictví, rybář. a mysliv.	108	155,7	2,5	18,4	2,3	14,9
1222 Vedoucí pracovníci v průmyslu (ve výrobě)	614	148,9	3,2	20,0	1,7	14,6
1223 Vedoucí pracovníci ve stavebnictví a zeměměřičtví	59	153,9	0,3	18,5	1,4	13,7
1224 Vedoucí pracovníci ve velkoobchodě a v maloobchodě	226	151,9	0,8	21,8	4,0	13,8
1225 Vedoucí pracovníci v restauracích a hotelích	16	159,9	6,6	18,7	3,8	13,0
1226 Ved. pracovníci v dopr., skladování, telekom. a na pošt. úř.	240	138,0	0,2	26,0	5,4	15,3
1227 Ved. prac. v organ.zaměřených na poskytování obch.služ.	128	143,9	0,2	23,7	3,5	15,6
1229 Ved. pracovních dílčích celků jinde neuved. (kult.,zdrav.)	82	142,7	0,8	23,3	5,4	14,4
1231 Vedoucí pracovníci finančních a hospodářských útvarů	182	148,8	0,6	19,3	2,1	14,6
1232 Ved. prac. personálních útvarů a útvarů průmysl. vztahů	49	147,7	0,8	20,8	3,4	14,6
1233 Vedoucí pracovníci odbytových útvarů (vč. průzkumu trhu)	139	150,1	1,0	18,6	1,8	13,7
1234 Ved. prac. reklamních útvarů a útvarů pro styk s veřejností	15	143,5	0,3	19,0	1,2	14,8
1235 Vedoucí pracovníci zásobovacích útvarů	75	147,1	1,0	20,2	3,0	14,0
1236 Vedoucí pracovníci výpočetních útvarů	34	148,1	1,7	19,9	1,2	15,0
1237 Vedoucí pracovníci výzkumných a vývojových útvarů	45	149,7	0,9	18,0	1,7	13,8
1239 Vedoucí pracovníci ostatních útvarů jinde neuvedení	133	149,4	0,7	19,0	2,0	14,5
1311 Vedoucí, ředitelé v zemědělství, lesnictví, rybářství	29	149,1	0,0	22,0	4,7	16,4
1312 Vedoucí, ředitelé v průmyslu (ve výrobě)	93	148,3	0,5	19,4	3,2	12,9
1313 Vedoucí, ředitelé ve stavebnictví a zeměměřičtví	21	153,9	0,4	19,3	0,7	13,5
1314 Vedoucí, ředitelé ve velkoobchodu a maloobchodu	406	149,8	1,4	21,1	3,6	13,3
1315 Vedoucí, ředitelé v restauracích a hotelích	21	148,6	1,6	25,0	8,0	12,0
1316 Vedoucí v dopravě, sklad., telekomun. a na pošt. úřadech	60	140,7	1,2	24,3	5,1	14,5
2114 Geologové, geofyzici, geodeti, hydrologové apod.	20	147,0	0,4	17,0	0,3	15,9
2119 Ostatní vědci a odborníci v příbuz. oborech jinde neuved.	16	140,4	0,2	23,3	5,4	13,5
2131 Projektanti a analytici výpočetních systémů	23	148,8	1,2	21,7	0,5	15,8
2132 Programátoři	288	144,6	2,5	21,9	3,4	15,0
2139 Ostatní odborníci zabývající se výp. tech. jinde neuvedení	113	147,7	1,5	20,6	2,2	14,6
2142 Projektanti staveb a areálů, stavební inženýři	68	142,0	0,7	24,0	5,8	15,9
2143 Projektanti elektrotechnických zařízení, elektroinženýři	222	145,5	1,8	16,7	1,2	14,5
2144 Projektanti elektronických syst. a telekomunikačních sítí	40	149,3	2,4	20,6	2,8	15,8
2145 Projektanti a konstruktéři strojních zařiz., strojní inženýři	443	146,3	3,2	21,7	3,3	14,2
2146 Chemičtí inženýři, technologové	18	144,4	2,5	23,3	3,1	14,7
2147 Důlní a hutní inženýři, technologové, metalurgové	12	145,2	2,1	20,6	0,8	17,6
2149 Ostatní architekti, projektanti, konstrukt.a techn.inženýři	79	148,7	1,9	19,6	2,1	14,4
2211 Bakteriologové, biologové, ekologové, zoologové	24	141,2	0,4	25,3	5,6	16,4
2213 Agronomové, šlechtitelé a odborníci v příbuzných oborech	39	155,6	2,3	19,3	1,9	16,1
2411 Odborní pracov. na úseku účetnictví, financí, daní, apod.	195	145,4	2,0	22,1	3,6	14,8
2412 Odbor. pracovníci na úseku zaměstnaneckých, pers. věcí	29	147,2	2,5	21,6	3,2	15,1
2413 Odborní pracovníci v bankovníctví a pojišťovníctví	331	139,3	0,3	25,6	5,3	15,4
2419 Ostatní odborní pracovníci v oblasti podnikání	89	147,3	0,6	21,1	3,8	14,2
2421 Právníci, právní poradci (mimo advokacie a soudnictví)	16	144,7	0,0	21,8	3,0	15,3
2441 Ekonomové - vědecktí pracovníci, specialisté, experti	100	149,6	1,3	19,5	2,6	14,0
2447 Tlumočníci a překladatelé	17	133,8	1,4	34,0	16,3	13,1

Revidované výsledky ke dni 10. 3. 2010

**Průměrná měsíční odpracovaná a neodpracovaná doba zaměstnanců
podle podskupin zaměstnání KZAM-R**

kraj: Vysočina

Podskupiny zaměstnání KZAM-R	Počet zaměstnanců přečtený podle eviden. měsíců	Odpracovaná doba		Neodpracovaná doba		
		celkem	z toho přesčas	celkem	z toho	
					nemoc	dovolená
		hod/měs	hod/měs	hod/měs	hod/měs	hod/měs
2451 Spisovatelé, autoři, kritikové, novináři, redaktori	54	153,7	0,0	22,0	2,5	15,6
2470 Odborní administrativní pracovníci jinde neuvedení	90	148,1	2,1	23,3	3,6	15,2
3111 Technici ve fyzikálních a příbuzných oborech	14	150,9	8,3	22,1	4,0	14,2
3112 Stavební technici	333	150,6	1,7	21,7	4,3	13,6
3113 Elektrotechnici	572	145,5	4,5	21,0	2,8	15,6
3114 Elektronici a technici v radiokomunikacích a telekomunik.	326	150,9	8,3	21,1	3,7	14,7
3115 Strojírenští technici	2 443	146,7	5,8	23,2	4,4	14,4
3116 Chemičtí technici	75	139,2	1,5	25,7	5,5	16,8
3118 Technici v kartografii, kresličtí a zeměměřiči	246	144,9	1,6	22,3	4,6	14,2
3119 Ostatní techničtí pracovníci jinde neuvedení	1 444	148,5	4,8	22,7	4,7	14,5
3121 Poradci ve výpočetní technice	46	150,4	0,1	19,1	2,9	13,9
3122 Operátoři a obsluha výpočetní techniky	83	148,1	1,3	20,1	2,2	15,0
3123 Operátoři průmyslových robotů, nc strojů	42	144,3	7,6	29,4	10,4	14,3
3129 Ostatní technici ve výpočetní technice jinde neuvedení	14	145,3	2,2	21,8	2,9	14,2
3151 Kolaudační technici a technici protipožární ochrany	18	141,6	2,9	20,5	3,2	15,7
3152 Bezpečnostní tech.a tech. pro kontrolu zdravotní nezávad.	432	143,3	2,7	23,1	5,2	15,2
3160 Technici železničního provozu	395	144,6	9,3	23,3	3,5	17,3
3211 Technici a laboranti v oblasti biologie a v příbuz. oborech	15	148,4	12,2	35,5	12,1	15,4
3212 Technici v agronomii, v lesnictví a v zemědělství	403	151,8	1,4	21,3	5,6	14,4
3412 Pojišťovací agenti	91	141,8	0,0	31,0	6,5	15,9
3415 Obchodní cestující, prof. poradci v obchodě, obch.zástupci	327	149,3	0,7	21,0	4,1	14,0
3416 Nákupčí	411	147,2	2,3	20,8	3,2	14,3
3421 Obchodní agenti	302	145,5	2,0	22,3	4,7	13,7
3422 Odbytoví a přepravní agenti	428	146,5	1,7	22,0	4,2	14,2
3429 Ostatní obchodní agenti a makléři jinde neuvedení	14	152,5	0,6	19,4	2,8	14,7
3431 Odborné sekretářky, sekretáři	122	144,3	0,5	23,5	6,4	13,8
3433 Prac. v oblasti účetnictví,fakturace,rozpočet., kalkulace	962	147,6	1,4	21,5	3,6	14,4
3434 Pracovníci v oblasti statistiky a matematiky	55	143,0	0,3	22,8	1,8	15,0
3435 Pracovníci v oblasti práce a mezd (kromě účetních)	100	137,9	0,6	26,1	7,1	14,2
3436 Referenti osobních oddělení	89	146,5	2,6	21,3	2,7	14,7
3439 Ostatní odborní administrativní pracovníci jinde neuvedení	338	144,8	2,2	24,3	5,3	15,0
3471 Aranžéři, průmysloví a komerční návrháři,bytoví architekti	29	147,1	2,8	20,7	4,2	13,0
4111 Písačky - opisovačky, stenotypistky	19	141,0	1,4	23,8	3,3	14,7
4112 Kancelářští pracovníci a obsluha zaříz. na zpracování textu	12	142,2	1,3	23,9	6,8	14,5
4113 Pracovníci přípravy dat výpočetní techniky	32	143,0	0,4	30,0	10,2	13,8
4115 Sekretářky, sekretáři	233	147,0	1,3	23,5	5,5	13,5
4121 Nižší účetní	130	150,4	1,5	20,6	3,3	13,8
4123 Nižší finanční, daňoví úředníci a úředníci v příb. oborech	11	150,9	0,0	17,9	1,6	15,3
4131 Úředníci ve skladech	573	144,7	4,6	26,3	7,9	13,9
4132 Úředníci ve výrobě (např. výrobní plánovači)	296	144,3	4,4	24,8	6,0	14,0
4133 Úředníci v dopravě a v přepravě (dispečeri, kontr. apod.)	105	154,2	1,7	18,6	3,5	13,2
4141 Řadoví knihovníci, archiváři, evidenční pracovníci	20	141,4	0,1	24,8	5,4	15,4
4190 Ostatní nižší úředníci jinde neuvedení	59	144,8	0,4	24,6	4,1	15,4
4211 Pokladníci (v bankách, pojišťov., spořitelnách, na poště)	143	138,8	0,7	27,2	8,6	14,7

Revidované výsledky ke dni 10. 3. 2010

**Průměrná měsíční odpracovaná a neodpracovaná doba zaměstnanců
podle podskupin zaměstnání KZAM-R**

kraj: Vysočina

Podskupiny zaměstnání KZAM-R	Počet zaměstnanců přepracovaný podle eviden. měsíců	Odpracovaná doba		Neodpracovaná doba		
		celkem	z toho přesčas	celkem	z toho	
					nemoc	dovolená
		hod/měs	hod/měs	hod/měs	hod/měs	hod/měs
4212 Úředníci na přepážkách a směnárníci	391	137,4	0,9	28,2	7,2	15,1
4213 Pokladníci v obchodě, společném stravování apod.	269	147,7	2,0	25,2	8,2	12,9
4222 Recepční	29	146,5	5,6	28,0	12,2	12,4
5121 Pracovníci dohlížející nad obsluh. personálem, hospodyně	32	155,3	6,2	20,5	3,9	13,4
5122 Kuchaři	348	143,0	2,4	30,7	13,3	12,2
5149 Ostatní pracovníci zajišťující osobní služby jinde neuved.	16	153,0	4,2	24,1	5,1	13,7
5161 Hasiči, požárníci	82	151,5	8,2	18,6	3,6	14,6
5169 Ostatní pracovníci ochrany a ostrahy jinde neuvedení	387	148,7	11,0	30,3	9,0	12,7
5211 Prodaváci v obchodech	1 667	145,6	1,8	26,5	10,4	12,7
6111 Pěstitelé polních plodin	79	139,3	8,1	42,3	21,0	14,3
6121 Chovatelé hospodářských zvířat (kromě drůbeže a včel)	713	150,1	9,7	30,3	15,1	13,6
6141 Dělníci pro pěstění a ošetřování lesa	104	129,3	2,4	40,0	16,1	11,1
6142 Dělníci pro těžbu dřeva (kromě obsluhy pojízdných zařiz.)	38	122,9	0,5	41,8	12,4	15,5
7122 Zedníci, kameníci, omítkáři	575	144,9	9,9	36,1	14,8	13,7
7123 Betonáři, děl.specializovaní na pokládání beton. povrchů	19	145,9	18,0	45,5	25,5	13,4
7124 Tesaři a truhláři	133	152,7	13,5	33,4	11,8	13,1
7125 Stavební montážníci	26	143,1	8,5	35,8	9,3	15,4
7129 Ostatní stavební děl. stav. výroby a prac. v ost. oborech	107	152,6	7,2	27,2	7,9	12,7
7136 Instalatéři, potrubáři, stavební zámečníci, klempíři	288	142,8	6,6	31,9	9,8	15,4
7137 Stavební a provozní elektrikáři	259	155,8	14,7	24,5	6,2	15,2
7141 Malíři a tapetaři	18	147,7	7,5	31,3	8,6	14,8
7142 Lakýrníci a pracovníci v příbuzných oborech	90	141,0	10,5	35,1	15,2	13,3
7212 Svářeči, řezači plamenem a páječi	692	142,3	12,7	35,6	13,5	13,9
7213 Výrobci a opraváři výrobků a dílů z plechů	73	143,1	8,9	35,7	14,8	12,0
7214 Montéři kovových konstrukcí	28	144,6	16,2	38,3	18,5	15,8
7221 Kováři, obsluha kovacích lisů, obsluha bucharů	611	141,8	7,1	29,2	12,0	12,9
7222 Nástrojaři, kovomodeláři, kovodělníci, zámečníci	2 631	142,7	9,8	31,7	11,0	14,4
7223 Seřizovači a obsluha obráběcích strojů	3 999	142,6	6,8	27,6	8,6	15,1
7224 Brusíči, leštiči a ostříči nástrojů	226	144,2	8,0	29,5	7,9	14,7
7231 Mechanici a opraváři motorových vozidel	278	145,7	8,9	29,5	9,3	13,8
7235 Mechanici obráběcích, zemědělských strojů a prům. zařiz.	1 215	151,3	11,3	28,3	8,5	14,5
7239 Ostatní mechanici a opraváři strojů a zařízení bez elektro	561	143,8	6,4	26,6	8,5	14,9
7241 Elektromech.a seřizovači různých typů elektrických zařiz.	1 670	144,9	7,0	29,4	10,7	13,0
7242 Mechanici, opraváři a seřizovači elektr. částí aut, letadel	20	140,8	3,9	29,0	10,7	14,2
7243 Mechanici, seřizovači, opraváři elektronických zařízení	365	152,4	8,6	21,3	4,7	14,8
7244 Telefonní a telegrafní mechanici, montéři a opraváři	22	146,7	7,2	25,5	7,0	16,4
7246 Montéři a opraváři silnoproudých elektrických vedení	107	139,4	2,9	27,7	7,4	17,3
7311 Výrobci, mechanici a opraváři přesných přístrojů a zařízení	92	151,9	13,2	30,4	8,8	15,4
7322 Dělníci při výrobě skla, sklářů vč. brusíčů a leštičů	343	131,9	5,5	38,6	17,4	15,0
7411 Zpracovatelé masa, ryb vč. uzenářů a konzerv. masa a ryb	446	147,7	14,9	35,9	15,2	14,9
7412 Zpracovatelé pekárenských a cukrářských výrobků	174	143,3	10,1	33,9	16,1	13,2
7419 Ostatní zpracovatelé - výrobci potravinářských výrobků	18	145,8	4,0	25,8	9,3	14,0
7421 Impregnační a úpraváři dřeva	151	148,5	11,5	29,5	10,6	13,2
7422 Uměleč. truhláři, řezbáři, výrobci a oprav.výrobků ze dřeva	198	140,9	7,3	33,3	6,4	13,0

Revidované výsledky ke dni 10. 3. 2010

**Průměrná měsíční odpracovaná a neodpracovaná doba zaměstnanců
podle podskupin zaměstnání KZAM-R**

kraj: Vysočina

Podskupiny zaměstnání KZAM-R	Počet zaměstnanců přečtený podle eviden. měsíců	Odpracovaná doba		Neodpracovaná doba		
		celkem	z toho přesčas	celkem	z toho	
					nemoc	dovolená
		hod/měs	hod/měs	hod/měs	hod/měs	hod/měs
7432 Přádáči, pletaři a jiní výrobci ručně vyráběných tkanin	59	129,4	1,9	35,2	15,2	17,5
7433 Dámští a pánští krejčí a kloboučníci vč. opravářů oděvů	274	134,8	0,7	34,3	10,4	14,8
7435 Modeláři a stříhači textilu, kůží a podobných materiálů	84	140,6	6,1	30,5	11,5	13,0
7436 Švadleny, vyšíváči a pracovníci v příbuzných oborech	416	135,1	6,3	35,4	14,2	12,4
7439 Ostatní dělníci při výrobě textilu, oděvů a výrobků z kůží	91	135,8	6,3	34,7	13,5	14,2
8122 Obsluha zařízení ve slévárenství (taviči, slévači)	327	136,3	11,6	37,2	15,1	14,0
8123 Obsluha zařízení na tepelné zpracování kovů	243	142,8	7,1	27,4	10,3	14,6
8131 Obsluha pecí na výrobu skla a keramiky	15	129,2	10,8	45,3	28,6	12,7
8141 Obsluha pily a jiného zařízení na zpracování dřeva	357	156,8	13,8	23,4	9,8	12,0
8143 Obsluha zařízení na výrobu papíru, kartonu a lepenky	135	137,3	7,6	32,5	11,4	14,5
8149 Obsluha ostatních zařiz.na zpracování dřeva a v papírnách	555	135,8	2,7	32,9	12,5	15,2
8159 Obsluha ostat. zařízení při chemické výrobě jinde neuved.	78	140,9	2,4	28,5	6,7	15,8
8161 Obsluha zařízení při výrobě a rozvodu elektřiny	109	139,1	1,5	19,3	3,3	14,8
8162 Obsluha parních turbín, ohřivačů a motorů	158	151,5	13,3	27,2	8,9	14,9
8163 Obsluha zařízení při úpravě, čištění a rozvodu vody	230	146,6	7,1	24,6	4,9	16,4
8171 Obsluha automatických nebo poloaut. montážních linek	1 840	137,8	2,7	28,2	10,9	15,1
8211 Obsluha automat. nebo poloaut. obráb.strojů (kromě 722)	1 268	140,8	9,4	32,8	14,4	12,6
8223 Obsluha strojů při konečné úpravě ochranných povlaků	238	146,0	12,5	30,2	10,6	13,2
8232 Obsluha strojů na výrobu plast. výrobků (vč. laminování)	496	132,7	6,8	36,5	16,4	13,1
8254 Obsluha kopírovacích strojů	12	137,5	2,2	27,2	8,5	13,8
8262 Obsluha tkacích a pletacích strojů	109	120,0	3,5	41,9	13,5	16,3
8264 Obsluha strojů na bělení, barvení, čištění, praní, žehlení	62	132,8	2,3	33,6	10,8	15,0
8269 Obsluha ost.strojů na výrobu textilních, kožešin. výrobků	140	131,8	2,3	34,1	12,1	14,9
8272 Obsluha strojů na výrobu mlékárenských výrobků	84	151,8	16,2	33,1	10,6	14,6
8273 Obsluha strojů na mletí zrn a koření	39	140,3	6,7	35,4	14,8	14,4
8274 Obsluha strojů na zpracování mouky, výrobu pečiva	122	144,2	17,2	39,2	20,7	13,0
8281 Montážní dělníci montující mechanická zařízení (stroje)	2 142	141,0	9,9	31,8	13,8	14,2
8282 Montážní dělníci montující elektrická zařízení	70	142,7	9,6	31,3	10,7	14,1
8283 Montážní dělníci montující elektronická zařízení	143	132,1	10,1	42,6	22,4	12,1
8284 Montážní dělníci montující výrobky z kovů, pryže a plastů	46	138,4	4,0	32,4	11,2	14,9
8290 Obsluha jin.stacionárních zařízení a ost. montážní dělníci	936	142,1	9,8	32,9	12,7	14,0
8313 Dělníci zabezpeč. sestavování vlaků (brzdaři, výhybkáři)	265	139,3	10,2	28,2	8,1	16,5
8321 Řidiči osobních a malých dodávkov. automobilů, taxikáři	68	152,0	10,8	24,7	4,6	15,2
8323 Řidiči autobusů, trolejbusů a tramvajů	350	165,1	16,0	24,2	10,3	10,7
8324 Řidiči nákladních automobilů a tahačů	1 227	159,0	16,0	28,1	10,3	13,5
8326 Řidiči speciálních vozidel	75	162,5	19,7	29,3	11,7	14,4
8331 Obsluha zemědělských a lesních strojů	374	161,6	21,1	32,3	12,4	13,8
8332 Obsluha zemních a příbuzných strojů	114	155,1	17,0	31,0	10,6	13,4
8333 Obsluha jeřábů, zdvihacích a podob. manipulačních zařiz.	338	133,9	6,2	35,9	14,0	15,4
8334 Obsluha vysokozdvíhých a ostatních motorových vozíků	522	147,5	10,5	29,3	12,2	12,7
9132 Pomocníci a uklízeči v kancelář., hotel., nemocnicích ap.	548	139,6	2,8	33,3	13,8	13,6
9141 Domovníci, správci domu	19	150,4	0,9	21,6	2,6	13,7
9152 Vrátní, hlídači, uváděči a šatnářky	158	148,4	6,3	27,0	8,6	14,2
9161 Sběrači odpadků, popeláři	58	149,8	11,9	35,0	16,8	15,3

Revidované výsledky ke dni 10. 3. 2010

**Průměrná měsíční odpracovaná a neodpracovaná doba zaměstnanců
podle podskupin zaměstnání KZAM-R**

kraj: Vysočina

Podskupiny zaměstnání KZAM-R	Počet zaměstnanců přepočtený podle eviden. měsíců	Odpracovaná doba		Neodpracovaná doba		
		celkem	z toho přesčas	celkem	z toho	
					nemoc	dovolená
		hod/měs	hod/měs	hod/měs	hod/měs	hod/měs
9162 Metaři, čističi záchodků, žump, kanálů a podob. zařízení	15	141,9	8,1	34,0	13,0	16,9
9169 Ostatní pracovníci v příbuzných oborech jinde neuvedení	52	159,0	11,6	25,7	10,1	13,6
9211 Pomocní a nekvalifikovaní dělníci v zemědělství	58	149,2	10,6	32,6	16,9	12,9
9312 Pomocní a nekvalifik. dělníci na stavbách a údržbě silnic	15	136,4	0,9	35,1	14,9	14,9
9321 Pomocní a nekvalifikovaní montážní a manipulační dělníci	1 233	137,7	6,9	34,0	14,4	14,9
9322 Ruční baliči a pytlovači	258	131,7	5,6	37,1	17,9	13,6
9323 Dělníci nádvorní skupiny (pomocní montéři)	34	135,4	2,2	33,5	15,3	13,2
9333 Vazači a nosiči břemen, přístavní dělníci (dokaři)	81	129,4	5,4	38,9	17,4	14,5
9339 Pomocní a nekvalif. prac. v dopr., ve skladech, v telekom.	600	140,6	6,0	29,7	10,2	14,9



Dodatek

Technický popis šetření

Dodatek – Technický popis šetření

Technický popis šetření přibližuje metodické postupy používané při zpracování podnikatelské sféry Regionální statistiky ceny práce (RSCP-PS). Popis je rozdělen do pěti kapitol: metoda výběru ekonomických subjektů, vstupní údaje, nejdůležitější sledované veličiny, dopočtové metody a definice vybraných pojmů.

1. Metoda výběru ekonomických subjektů

Kapitola popisuje základní soubor šetření, strukturu výběrového souboru a postup při výběru ekonomických subjektů (ES).

1.1. Základní soubor

Základním souborem RSCP-PS jsou aktivní ekonomické subjekty z registru ekonomických subjektů Českého statistického úřadu (ČSÚ), které mají 10 a více zaměstnanců a přísluší do podnikatelské sféry a do institucionálních sektorů nefinančních podniků, finančních institucí nebo vládních institucí. Ekonomické subjekty, které přísluší do podnikatelské sféry, odměňují podle zákona č. 1/1992 Sb. o mzdě, odměně za pracovní pohotovost a o průměrném výdělku. Způsob odměňování se zjišťuje pomocí registru „Automatizovaného rozpočtového informačního systému“ (ARIS), který je spravován Ministerstvem financí. Registr ekonomických subjektů (RES) je detailně popsán na internetových stránkách ČSÚ (www.czso.cz).

1.2. Struktura výběrového souboru

Statistické šetření RSCP-PS za 1. – 4. čtvrtletí 2006 zahrnuje 3036 ekonomických subjektů, které reprezentují přibližně 1249 tisíc zaměstnanců. Strukturu výběrového souboru RSCP-PS bez non-response (dále jen výběrový soubor) ukazují z různých pohledů pro 1. – 4. čtvrtletí 2006 následující tabulky.

Výběrový soubor RSCP podnikatelské sféry			
	RSCP-PS Celkem	RSCP-PS – kraj Vysočina	
		se sídlem v kraji	se sídlem mimo kraj
Počet ekonomických subjektů	3036	158	162
Počet zaměstnanců	1249 tisíc	49 tisíc	13 tisíc

Tabulka 1

Odvětvová skladba výběrového souboru RSCP-PS – kraj Vysočina			
Kód CZ-NACE		Počet ekonomických subjektů	
		se sídlem v kraji	se sídlem mimo kraj
A	Zemědělství, lesnictví a rybnářství	25	3
B	Těžba a dobývání	1	1
C	Zpracovatelský průmysl	86	37
D	Výroba a rozvod elektřiny, plynu, tepla		7
E	Zásobování vodou, činnosti související s odpady	6	5
F	Stavebnictví	17	4
G	Obchod, opravy motorových vozidel	12	29
H	Doprava a skladování	5	6
I	Ubytování, stravování a pohostinství	1	4
J	Informační a komunikační činnosti		13
K	Peněžnictví a pojišťovnictví		26
L	Činnosti v oblasti nemovitostí		
M	Profesní, vědecké a technické činnosti	1	6
N	Administrativní a podpůrné činnosti	3	13
O	Veřejná správa, obrana, sociální zabezpečení		5
P	Vzdělávání	1	1
Q	Zdravotní a sociální péče		
R	Kulturní, zábavní a rekreační činnosti		2
S	Ostatní činnosti		

Tabulka 2

1.3. Výběr

Výběr ekonomických subjektů v RSCP-PS lze charakterizovat jako jednostupňový stratifikovaný výběr. Výběrovými jednotkami jsou ekonomické subjekty, na které se v případě vybrání vztahuje zpravodajská povinnost. Statistickými jednotkami jsou zaměstnanci, kteří jsou nositeli sledovaných statistických znaků. Základní soubor (ZS) je rozdělen do oblastí (strat) podle:

- regionů (krajů),
- velikostních kategorií,
- odvětvových skupin.

Regionem se z hlediska výběru jednotek rozumí kraj ve smyslu ústavního zákona č. 347/1997 Sb. v platném znění. Ke stratifikaci výběrové opory jsou použity tři velikostní kategorie ekonomických subjektů uvedené v tabulce 3 – Velikostní kategorie pro výběr. Stratifikační třídění obsahuje dvanáct odvětvových skupin z vybraných institucionálních sektorů podnikatelské sféry.

Vymezení strat je provedeno na základě podobnosti v charakteru ekonomické činnosti a podobnosti v zaměstnanecké struktuře.

V jednotlivých oblastech ZS, vzniklých jeho rozdělením dle příslušných stratifikačních kritérií, je vybrán stanovený podíl ekonomických subjektů. Největší subjekty s 1000 a více zaměstnanci jsou zařazeny do šetření všechny (výběr s pravděpodobností rovnou 1), u ekonomických subjektů s 250 až 999 zaměstnanci se postupně navyšuje výběrový podíl tak, aby od roku 2007 činil 100%. Menší subjekty s 10 až 249 zaměstnanci jsou vybírány v jednotlivých stratech systematickým náhodným výběrem s nestejnými pravděpodobnostmi bez vracení. Pravděpodobnosti výběru se liší podle velikosti subjektu a jejich výše je určena výběrovým podílem uvedeným v tabulce 3. Výběrový soubor ekonomických subjektů s 10 až 249 zaměstnanci se obměňuje metodou rotujícího panelu s periodou rotace devět let, tzn. k plné obměně dojde za devět let.

Velikostní kategorie pro výběr		
Kategorie	Počet zaměstnanců	Výběrový podíl [%]
1	10 až 49	4,5
2	50 až 249	15
3	250 až 999	80
4	1000 a více	100

Tabulka 3

2. Vstupní údaje

Kapitola popisuje sběr dat do šetření RSCP-PS, nejdůležitější vstupní údaje a používané klasifikace a číselníky.

2.1. Sběr dat

Ekonomické subjekty, na které se vztahuje zpravodajská povinnost, vykazují do statistického šetření RSCP-PS údaje o všech zaměstnancích v pracovním poměru. Vybraná zpravodajská jednotka předává data na Ministerstvo práce a sociálních věcí, které je orgánem vykonávajícím státní statistickou službu. Termínem pro předání dat od respondenta je konec měsíce následujícího po skončení sledovaného období.

Předávaná data mají formu databázových souborů a obsahují informace o zaměstnavateli a zaměstnancích. U více než 90 % respondentů je zdrojem dat pro šetření mzdový a personální systém. Datové soubory jsou předávány ve více než 90 % případů elektronickou poštou, zbylá část respondentů posílá data na disketu, případně na papírových formulářích.

Pro kontrolu a opravu dat, připravených mzdovým a personálním systémem respondenta, případně pro pořízení vstupních dat, je určen "Pořizovací program ISPV 2006", který se musí před použitím nainstalovat na lokální disk.

Poživovací program řeší i zabezpečení dat při přenosu od respondenta ke zpracovateli. Používá přitom hybridní šifrování s veřejným a privátním klíčem. Veřejný klíč je součástí instalace pořizovacího programu, privátní klíč je uložen na interním serveru zpracovatele. Zašifrovaná data se ukládají do souboru s formátem S/MIME verze 3.

2.2. Nejdůležitější vstupní údaje

Šetření RSCP-PS se čtvrtletní periodicitou monitoruje výdělkovou úroveň a odpracovanou dobu jednotlivých zaměstnání podle klasifikace KZAM-R v České republice.

Hodinový výdělek je přímo zjišťovaný údaj, který je definován jako průměrný hrubý hodinový výdělek zaměstnance v posledním čtvrtletí sledovaného období (§ 17 zákona č. 1/1992 Sb.). Jedná se o podíl hrubé mzdy a odpracované doby za rozhodné čtvrtletí. Hodinový výdělek je krátkodobým indikátorem výdělkové úrovně.

Hrubá měsíční mzda, vypočtená z hrubé mzdy za sledované období, je druhým indikátorem, který ukazuje výdělkovou úroveň. Hrubá mzda je součtem mzdy za práci, náhrad mzdy a odměn za pracovní pohotovost, které jsou přímo sbíranými položkami. Mzda je definována jako mzda za práci podle § 4 zákona č. 1/1992 Sb., o mzdě, odměně za pracovní pohotovost a průměrném výdělku ve znění pozdějších předpisů. Šetření RSCP-PS sleduje i strukturu hrubé měsíční mzdy, tj. prémie a odměny, příplatky za přesčas, ostatní příplatky, náhrady a odměny za pracovní pohotovost. Hrubá měsíční mzda a její složky se vztahují k celému sledovanému období, které zahrnuje dobu od počátku roku do konce čtvrtletí, za které se šetření provádí.

Šetření RSCP-PS dále sleduje pracovní dobu zaměstnanců. Vstupní věta o zaměstnanci obsahuje odpracovanou dobu od počátku roku a z ní počet přesčasových hodin. Odpracovaná doba u zaměstnanců odměňovaných měsíční mzdou nezahrnuje dobu svátků v jinak pracovních dnech. Věta dále obsahuje celkovou neodpracovanou dobu od počátku roku, z ní počet hodin nemoci a dovolené.

2.3. Klasifikace a číselníky

RSCP-PS používá standardní statistické klasifikace a číselníky (podrobněji popsane na www.czso.cz). Použití platných statistických klasifikací je závazné jak pro orgán vykonávající státní statistickou službu, tak pro zpravodajské jednotky, které poskytují údaje pro statistické zjišťování. Proto i RSCP-PS používá následující klasifikace a číselníky:

KZAM-R **Klasifikace zaměstnání**; vydáno sdělením ČSÚ č. 492/2003 Sb. ze dne 18. prosince 2003 o vydání rozšířené Klasifikace zaměstnání KZAM-R.

- CZ-ICSE **Klasifikace postavení v zaměstnání;** vydáno sdělením ČSÚ č. 494/2003 Sb. ze dne 18. prosince 2003 o vydání Klasifikace postavení v zaměstnání.
- KKOV **Klasifikace kmenových oborů vzdělání;** vydáno sdělením ČSÚ č. 320/2003 Sb. ze dne 9. září 2003 o zavedení Klasifikace kmenových oborů vzdělání. Poslední aktualizace byla provedena k 1. září 2006 sdělením ČSÚ č. 391/2006 Sb. ze dne 20. července 2006 o aktualizaci Klasifikace kmenových oborů vzdělání.
- CZ-NUTS **Klasifikace územních statistických jednotek;** vydáno sdělením ČSÚ č. 490/2003 Sb. ze dne 18. prosince 2003 o vydání Klasifikace územních statistických jednotek. Poslední aktualizace byla provedena k 1. květnu 2004 sdělením ČSÚ č. 228/2004 Sb. ze dne 14. dubna 2004 o aktualizaci Klasifikace územních statistických jednotek.
- CZ-NACE ¹ **Klasifikace ekonomických činností (CZ-NACE);** vydáno sdělením ČSÚ č. 244/2007 Sb. ze dne 18. září 2007 o zavedení Klasifikace ekonomických činností.
- CZ-GEONOM **Klasifikace zemí;** vydáno sdělením ČSÚ č. 487/2003 Sb. ze dne 18. prosince 2003 o vydání Klasifikace zemí. Poslední aktualizace byla provedena k 1. červenci 2005 sdělením ČSÚ č. 243/2005 Sb. ze dne 9. června 2005 o aktualizaci Klasifikace zemí.

¹ Revidovaná výsledková publikace využívá z důvodu srovnání s novějšími výsledky klasifikací CZ-NACE (původní verze využívala klasifikaci OKEČ).

3. Nejdůležitější sledované veličiny

Kapitola popisuje nejdůležitější sledované veličiny, algoritmy jejich výpočtu a kritéria pro zahrnutí zaměstnanců do dalších výpočtů.

3.1. Hodinový výdělek

Hodinový výdělek je přímo zjišťovaná veličina. Do výpočtu charakteristik hodinového výdělku jsou zařazeni zaměstnanci, kteří byli v evidenčním stavu v posledním dnu sledovaného období.

3.2. Hrubá měsíční mzda

Hrubá měsíční mzda se vztahuje k celému sledovanému období, tedy k 1. čtvrtletí, k 1. - 2. čtvrtletí, k 1. - 3. čtvrtletí, nebo k 1. - 4. čtvrtletí. Na rozdíl od hodinového výdělku musí být hrubá měsíční mzda vypočtena z dalších přímo zjišťovaných mzdových položek a nemzdových plnění.

Hrubá mzda je v RSCP-PS definována jako součet mzdy za práci, náhrady mzdy a odměny za pracovní pohotovost. Hrubá měsíční mzda zaměstnance se vypočte podle vzorce:

$$\text{HMM} = \frac{\text{MZDA} + \text{NAHRADY} + \text{POHOTOV}}{\text{MESPLAC}_{\text{prep}}}$$

kde :

HMM	je hrubá měsíční mzda zaměstnance,
MZDA	je mzda za práci zaměstnance v kumulaci za sledované období (vstupní položka věty o zaměstnanci),
NAHRADY	jsou náhrady mzdy zaměstnance v kumulaci za sledované období (vstupní položka věty o zaměstnanci),
POHOTOV	je odměna za pracovní pohotovost zaměstnance v kumulaci za sledované období (vstupní položka věty o zaměstnanci),
MESPLAC _{prep}	je počet přepočtených placených měsíců zaměstnance, tj. počet měsíců, odpovídajících součtu odpracované doby a doby, po kterou pobíral náhrady mzdy.

Počet přepočtených placených měsíců MESPLAC_{prep} je roven počtu kalendářních měsíců v případě, že zaměstnanec s plným pracovním úvazkem po celé sledované období pracoval nebo pobíral náhrady mzdy. Pokud zaměstnanec byl v evidenčním stavu kratší dobu než sledované období, bude jeho počet placených měsíců zkrácen poměrem počtu pracovních dnů v evidenčním stavu a ve sledovaném období. Podobně se počet placených měsíců zkrátí, pokud zaměstnanec měl jinou absenci než absenci s náhradou mzdy (např. nemoc), případně měl sjednán kratší pracovní úvazek.

Hrubá měsíční mzda za určitou skupinu zaměstnanců je vážená charakteristika, v níž hrubá měsíční mzda určitého zaměstnance má váhu, odpovídající počtu jeho placených měsíců za sledované období (tzv. váha placené doby). Tento způsob výpočtu umožňuje korektní srovnání mzdové úrovně jednotlivých zaměstnání a srovnávání v čase.

Sestavy s hrubou měsíční mzdou, diferenciací a strukturou hrubé mzdy obsahují také měsíční placenou dobu. Tento údaj ukazuje počet placených hodin (odpracovaná doba a doba náhrad) za placený měsíc a je v souladu s výpočtem hrubé měsíční mzdy.

Pro zahrnutí zaměstnance do výpočtů hrubé měsíční mzdy se uplatňují následující kritéria:

- přepočtený počet placených měsíců zaměstnance je alespoň jeden měsíc,
- stanovená týdenní pracovní doba na dané pracovní místo je alespoň 30 hodin (dle doporučení Eurostatu).

3.3. Měsíční odpracovaná a neodpracovaná doba

Měsíční odpracovaná (resp. neodpracovaná) doba se stejně jako hrubá měsíční mzda vztahuje k celému sledovanému období tj. k 1. čtvrtletí, k 1. - 2. čtvrtletí, k 1. - 3. čtvrtletí, nebo k 1. - 4. čtvrtletí.

Měsíční odpracovaná doba zaměstnance se vypočte podle vzorce:

$$\text{ODPRACD}_{\text{mes}} = \frac{\text{ODPRACD}}{\text{MESEVID}_{\text{prep}}}$$

kde :

- ODPRACD_{mes} je měsíční odpracovaná doba zaměstnance,
 ODPACD je odpracovaná doba zaměstnance v kumulaci za sledované období (vstupní položka věty o zaměstnanci),
 MESEVID_{prep} je počet přepočtených evidenčních měsíců zaměstnance, tj. počet měsíců, odpovídajících délce pracovního úvazku a délce pracovního poměru ve sledovaném období.

Počet přepočtených evidenčních měsíců MESEVID_{prep} je roven počtu kalendářních měsíců v případě, že zaměstnanec s plným pracovním úvazkem po celé sledované období byl v pracovním poměru a nebyl na mateřské či rodičovské dovolené. Pokud zaměstnanec byl v evidenčním stavu kratší dobu, než sledované období, bude jeho počet evidenčních měsíců zkrácen poměrem počtu pracovních dnů v evidenčním stavu a ve sledovaném období. Podobně se počet evidenčních měsíců zkrátí, pokud zaměstnanec měl sjednán kratší pracovní úvazek.

Měsíční odpracovaná doba za určitou skupinu zaměstnanců je vážená charakteristika, v níž měsíční odpracovaná doba určitého zaměstnance má váhu, odpovídající počtu jeho evidenčních měsíců ve sledovaném období (tzv. váha

evidenční doby). Pro zahrnutí zaměstnance do výpočtů měsíční odpracované doby se uplatňují stejná kritéria jako u hrubé měsíční mzdy.

Obdobně jako odpracovaná doba se počítají měsíční neodpracovaná doba a také průměrné měsíční údaje o přesčasu, dovolené a nemoci.

4. Dopočtové metody

Kapitola dopočtové metody obsahuje řešení neodpovědí a popis metody vážení, hodnocení kvality odhadů a přehled publikovaných tabulek podle použitých vah.

4.1. Řešení neodpovědí a metoda vážení

Problém neodpovědí (tzv. non-response) či z dalších důvodů nepoužitelných dat od vybraného ekonomického subjektu je v RSCP-PS řešen metodou historické imputace a metodou upravující podnikové váhy respondentům.

Metoda vážení, používaná v RSCP-PS, umožňuje získat z dat výběrového souboru odhady charakteristik (parametrů) základního souboru. Odhady charakteristik zaměstnanecké populace základního souboru RSCP-PS jsou publikovány ve všech tabulkách s výjimkou tabulek s tříděním podle jednotlivých zaměstnání. Základem podnikových vah jsou váhové koeficienty, které vycházejí z pravděpodobnosti výběru každého ekonomického subjektu. Po úpravě vah z důvodu non-response se získají konečné podnikové váhy pomocí dopočtu na aktuální počet ES v základním souboru v rámci jednotlivých vážících strat. Podnikové váhy zvyšují při výpočtech odhadů význam dat ekonomických subjektů s relativně malým zastoupením ve výběrovém souboru. Relativně nejméně zastoupené jsou ve výběrovém souboru RSCP-PS ekonomické subjekty s 10-49 zaměstnanci, a proto mají největší váhy při výpočtech odhadů.

Výpočet váhy jednotlivých zaměstnanců je závislý na typu tabulky a také na typu publikovaného ukazatele. Přehled všech publikovaných tabulek s uvedením použitých vah je uveden v oddíle 4.3. Váha zaměstnance je součinem vah používaných v daném typu tabulkové sestavy.

Tabulky s tříděním podle podskupin zaměstnání KZAM-R (PS-V5, PS-M5 a PS-T5) obsahují charakteristiky výběrového souboru. Při interpretaci výsledků je nutno mít na zřeteli, že charakteristiky výběrového souboru nelze automaticky pokládat za odhady platné pro celou zaměstnaneckou populaci. Výběrové charakteristiky jsou ovlivněny větším relativním zastoupením velkých ekonomických subjektů ve výběrovém souboru RSCP-PS.

4.2. Kvalita odhadů

Odhadované charakteristiky podléhají dvěma typům chyb – výběrovým chybám a nevýběrovým chybám. Výběrové chyby jsou způsobeny faktorem náhody při pravděpodobnostním výběru RSCP-PS. Hodnoty výběrových chyb není možné z výběrového souboru RSCP-PS dostatečně přesně kvantifikovat, nicméně používaná stratifikace výrazně snižuje jejich výši. Nevýběrové chyby bývají způsobeny především špatnou kvalitou dat předávaných respondenty (neúplné a chybné údaje) a jejich vliv je snižován několikastupňovými kontrolními mechanismy a častými kontakty zpracovatele šetření s respondenty.

4.3. Přehled publikovaných tabulek podle použitých vah

Hodinový výdělek				
Tabulka	Třídící kritérium	Podniková váha	Váha placené doby	Váha evidenční doby
PS-V0	Celý kraj	X		
PS-V1	HL. třídy zaměstnání KZAM-R	X		
PS-V2	Věkové kategorie	X		
PS-V4	Vzdělání	X		
PS-V5	Podskupiny zaměstnání KZAM-R			
PS-V6	Kategorie zaměstnání	X		
PS-V8	Pohlaví	X		

Tabulka 4

Hrubá měsíční mzda				
Tabulka	Třídící kritérium	Podniková váha	Váha placené doby	Váha evidenční doby
PS-M0	Celý kraj	X	X	
PS-M1	HL. třídy zaměstnání KZAM-R	X	X	
PS-M5	Podskupiny zaměstnání KZAM-R		X	

Tabulka 5

Odpracovaná a neodpracovaná doba				
Tabulka	Třídící kritérium	Podniková váha	Váha placené doby	Váha evidenční doby
PS-T5	Podskupiny zaměstnání KZAM-R			X

Tabulka 6

5. Definice vybraných pojmů

Ekonomický subjekt	Ekonomický subjekt je právnický subjekt nebo fyzická osoba s postavením podnikatele, zapsaná do registru ekonomických subjektů ČSÚ. Každému ekonomickému subjektu se přiděluje identifikační číslo (IČ).
Organizační jednotka	Z hlediska mzdové statistiky RSCP se dělí ekonomické subjekty na organizační jednotky podle okresu, ve kterém jejich zaměstnanci působí. Organizační jednotku tvoří všichni zaměstnanci ekonomického subjektu, kteří působí ve stejném okrese.
Zpravodajská jednotka	Zpravodajskou jednotkou je právnická osoba, organizační složka státu nebo fyzická osoba, od níž se požaduje poskytnutí údajů ve statistickém zjišťování podle zákona č. 89/1995 Sb., o státní statistické službě, ve znění pozdějších předpisů.
Sledované období	Sledované období je období od začátku roku do konce čtvrtletí, za které se provádí výběrové statistické zjišťování.
Podnikatelská sféra	Do podnikatelské sféry patří subjekty, které odměňují podle zákona č. 1/1992 Sb., o mzdě, odměně za pracovní pohotovost a o průměrném výdělku ve znění pozdějších předpisů.
Nepodnikatelská sféra	Do nepodnikatelské sféry patří organizace, které odměňují podle zákona č. 143/1992 Sb., o platu a odměně za pracovní pohotovost v rozpočtových a některých dalších organizacích a orgánech ve znění pozdějších předpisů.
Základní soubor	Základním souborem RSCP-PS jsou aktivní ekonomické subjekty podnikatelské sféry z registru ekonomických subjektů ČSÚ, které mají 10 a více zaměstnanců a přísluší do institucionálních sektorů nefinanční podniky, finanční instituce nebo vládní instituce.