



Regionální statistika ceny práce

II. čtvrtletí 2007
Nepodnikatelská sféra
Vysočina

Revidované výsledky ke dni 10. 3. 2010

Copyright - MPSV ČR

Publikace ani její část nesmí být kopírována, rozšiřována a zařazována do informačních systémů v jakékoliv formě (elektronické, mechanické, optické, magnetické aj.) bez písemného souhlasu

Ministerstva práce a sociálních věcí

Zpracovatel: TREXIMA, spol. s r.o., tř. T. Bati 299, 764 21 Zlín - Louky

O b s a h :

Úvod	7
-------------------	---

Výsledková část nepodnikatelská sféra

Základní metodické přístupy	11
Popis publikovaných tabulek	12

Hodinový výdělek

NS-V0	Hodinový výdělek v nepodnikatelské sféře	13
NS-V1	Hodinový výdělek podle hlavních tříd zaměstnání KZAM-R	14
NS-V2	Hodinový výdělek podle věkových kategorií	14
NS-V3	Hodinový výdělek podle platové třídy	15
NS-V4	Hodinový výdělek podle vzdělání	15
NS-V5	Hodinový výdělek podle podskupin zaměstnání KZAM-R	16
NS-V6	Hodinový výdělek podle kategorií zaměstnání	20
NS-V8	Hodinový výdělek podle pohlaví	20

Hrubý měsíční plat

NS-M0	Hrubý měsíční plat a jeho složky, diferenciacce, placená doba v nepodnikatelské sféře	21
NS-M1	Hrubý měsíční plat a jeho složky, diferenciacce, placená doba podle hlavních tříd zaměstnání KZAM-R.....	22
NS-M5	Hrubý měsíční plat a jeho složky, diferenciacce, placená doba podle podskupin zaměstnání KZAM-R	24

Měsíční odpracovaná a neodpracovaná doba

NS-T5	Průměrná měsíční odpracovaná a neodpracovaná doba podle podskupin zaměstnání KZAM-R	30
-------	--	----

Dodatek – technický popis šetření

1. Koncepce šetření	35
1.1 Základní soubor	35
1.2 Struktura souboru RSCP nepodnikatelské sféry	35
2. Vstupní údaje	36
2.1 Sběr dat	36
2.2 Nejdůležitější vstupní údaje	36
2.3 Klasifikace a číselníky	37
3. Nejdůležitější sledované veličiny	38
3.1 Hodinový výdělek	38

3.2 Hrubý měsíční plat	38
3.3 Měsíční odpracovaná a neodpracovaná doba	40
4. Přehled používaných tabulek	40
4.1 Kvalita údajů	40
4.2 Přehled publikovaných tabulek podle použitých vah	41
5. Definice vybraných pojmů	41



Úvod

Úvod

Regionální statistika ceny práce (RSCP) je systém pravidelného monitorování výdělkové úrovně a pracovní doby zaměstnanců v jednotlivých krajích České republiky formou statistického šetření. Sledovanými ukazateli výdělkové úrovně jsou hodinový výdělek a hrubá měsíční mzda (plat). Šetření metodicky vychází a je obsahově harmonizováno se strukturálním šetřením EU „Structure of Earnings Survey“, viz nařízení komise (ES) č. 1916/2000 ve znění pozdějších předpisů.

Šetření je pod názvem „Čtvrtletní šetření o průměrném výdělku“ zařazeno do programu statistických zjišťování, vyhlášených Českým statistickým úřadem (ČSÚ) ve sbírce zákonů pro příslušný kalendářní rok (viz příloha č. 2 Vyhlášky č. 476/2006 Sb., částka 156, kterou se stanoví Program statistických zjišťování na rok 2007) a pro vybrané ekonomické subjekty je povinné. Šetření provádí pracoviště státní statistické služby Ministerstva práce a sociálních věcí (MPSV). Průběh a vývoj šetření řídí komise, složená ze zástupců MPSV, ČSÚ, Ministerstva financí, České národní banky, CERGE-EI, VŠE v Praze, Českomoravské konfederace odborových svazů, Svazu průmyslu a dopravy ČR. Zpracovatelem RSCP je TREXIMA, spol. s r.o. (www.trexima.cz).

Nejdůležitějším kritériem pro členění výsledků RSCP je příslušnost šetřeného ekonomického subjektu k podnikatelské, nebo nepodnikatelské sféře. V podnikatelské sféře probíhá šetření se čtvrtletní periodou a ve sféře nepodnikatelské je prováděno s periodou pololetní. Zdrojem dat pro nepodnikatelskou sféru je Informační systém o platech, který je spravován Ministerstvem financí. Za každou sféru jsou vydávány samostatné výsledkové publikace.

Výsledkové publikace jednotlivých krajů jsou uloženy na stránkách <http://portal.mpsv.cz/> v sekci *Zaměstnanost*, v podsekci *Statistiky* pod odkazem *Statistika výdělků*.

Monitorováním výdělků a pracovní doby zaměstnanců na úrovni České republiky se zabývá „Informační systém o průměrném výdělku“ (ISPV). Výsledková publikace je k dispozici na internetových stránkách MPSV (www.mpsv.cz) v sekci *Příjmy a životní úroveň*.

Důkladný popis šetření, včetně všech výsledkových publikací, poskytuje také portál www.ispv.cz. Slouží především jako podpora respondentům, kteří zde naleznou všechny potřebné informace a podpůrné nástroje pro zasílání dat. Portál je využíván také k uveřejňování odborných studií a článků, které jako zdroj informací uvádí šetření ISPV a RSCP.

Ministerstvo práce a sociálních věcí děkuje všem respondentům šetření za přípravu vstupních dat pro šetření. Svědomitý přístup respondentů a dodržování termínů pro předání dat umožňují pravidelně uveřejňovat tuto publikaci.



Výsledková část

Nepodnikatelská sféra

Výsledková část nepodnikatelská sféra

Základní metodické přístupy

Tato publikace přináší charakteristiky hodinového výdělku, hrubého měsíčního platu a pracovní doby získané za nepodnikatelskou sféru šetření RSCP (RSCP-NS). V RSCP se zařazují do nepodnikatelské sféry ekonomické subjekty, které odměňují platem, viz § 109, odst. 3 zákona č. 262/2006 Sb., zákoníku práce, ve znění pozdějších předpisů.

Primárním výsledkem RSCP jsou statistiky výdělkové úrovně jednotlivých zaměstnání (v klasifikaci KZAM-R), dalším produktem jsou odhady výdělkových parametrů zaměstnanecké populace krajů v členění podle firemních i zaměstnaneckých charakteristik. Ekonomické subjekty se v RSCP člení na organizační jednotky, jestliže je možné provést vnitřní rozčlenění podle okresů, ve kterých dílčí jednotky působí. Výsledky podle krajů jsou v tomto smyslu výsledky získané pracovištní metodou.

Vedle podnikového výkaznictví ČSÚ je RSCP dalším zdrojem informací o výdělcích v jednotlivých krajích České republiky. Výkaznictví ČSÚ, jako tradiční zdroj, sbírá údaje o evidenčním počtu zaměstnanců a vyplacených mzdách za ekonomický subjekt a publikuje průměrné mzdy v členění podle firemních charakteristik. Při srovnávání výsledků výkaznictví a RSCP-NS je třeba vzít v úvahu rozdílnou definici nepodnikatelské sféry, rozdílné metody výpočtu výdělkových charakteristik a rozdílný způsob členění výsledků podle krajů. Výkaznictví ČSÚ člení výsledky podle sídla ekonomického subjektu, tj. podnikovou metodou.

Respondenty šetření RSCP-NS jsou aktivní ekonomické subjekty (ES) nepodnikatelské sféry, které jsou definovány Automatizovaným rozpočtovým informačním systémem (ARIS). Na základě systému ARIS, který je spravován Ministerstvem financí, se zjišťuje způsob odměňování a příslušnost ekonomického subjektu k nepodnikatelské sféře. Zdrojem dat platového statistického šetření RSCP pro nepodnikatelskou sféru je Informační systém o platech, který je provozován Ministerstvem financí. Informační systém o platech pokrývá celou nepodnikatelskou sféru a do RSCP předává údaje jako plošné šetření.

Popis publikovaných tabulek

Tabulky v publikaci jsou rozděleny podle sledovaného ukazatele do tří základních okruhů. Tabulky přinášející charakteristiky hodinového výdělku jsou označeny NS-Vx, kde NS značí nepodnikatelskou sféru a x je pořadové číslo tabulky. Charakteristiky hrubého měsíčního platu, struktury platu a průměrné placené doby jsou obsaženy v tabulkách se značením NS-Mx a charakteristiky měsíční odpracované a neodpracované doby v tabulkách se značením NS-Tx.

Hlavním výsledkem RSCP jsou statistiky výdělkové úrovně a pracovní doby za jednotlivá zaměstnání podle klasifikace KZAM-R, obsažené v tabulkách NS-V5, NS-M5 a NS-T5. Tyto tabulky obsahují ta zaměstnání, která jsou ve své podskupině zaměstnání (čtyřmístný KZAM-R) zastoupena alespoň třemi ekonomickými subjekty a zároveň deseti zaměstnanci. Uvedené počty organizačních jednotek a zaměstnanců ukazují na zastoupení v souboru ISPV-NS. V ostatních tabulkách jsou počty zaměstnanců uváděny v % a jejich účelem je přiblížit relativní zastoupení publikovaných kategorií.

Statistické charakteristiky používané ve výsledkových tabulkách:

1. decil	První decil je hodnota, pod kterou leží 10 % nejnižších hodnot sledovaného znaku.
1. kvartil	První kvartil je hodnota, pod kterou leží 25 % nejnižších hodnot sledovaného znaku.
Medián	Medián je hodnota uprostřed vzestupně uspořádané řady hodnot sledovaného znaku, polovina hodnot je nižší než medián a druhá polovina je vyšší než medián.
3. kvartil	Třetí kvartil je hodnota, nad kterou leží 25 % nejvyšších hodnot sledovaného znaku.
9. decil	Devátý decil je hodnota, nad kterou leží 10 % nejvyšších hodnot sledovaného znaku.
Průměr	Průměr je počítán jako vážený (případně nevážený) aritmetický průměr sledovaného znaku.

Ostatní symboly používané ve výsledkových tabulkách:

"Neuvedeno"	Symbol "Neuvedeno" označuje kategorii zaměstnanců, u které nebyl uveden kód příslušného třídícího znaku.
"*"	Symbol "*" označuje položku vstupních dat vypočítanou, ale nezveřejnitelnou z důvodu nedostatečného počtu vstupních hodnot (méně než 3 ekonomické subjekty a 10 zaměstnanců).

Hodinový výdělek v nepodnikatelské sféře ¹⁾

kraj: Vysočina

Medián hodinového výdělku 116,52 Kč/hod

Index mediánu hodinového výdělku zaměstnanců

meziroční vůči 4. čtvrtletí 2006..... 107,9 %

Diferenciace

1. decil - 10 % hodinových výdělků menších než 64,64 Kč/hod

1. kvartil - 25 % hodinových výdělků menších než 89,67 Kč/hod

Medián - 50 % hodinových výdělků menších než 116,52 Kč/hod

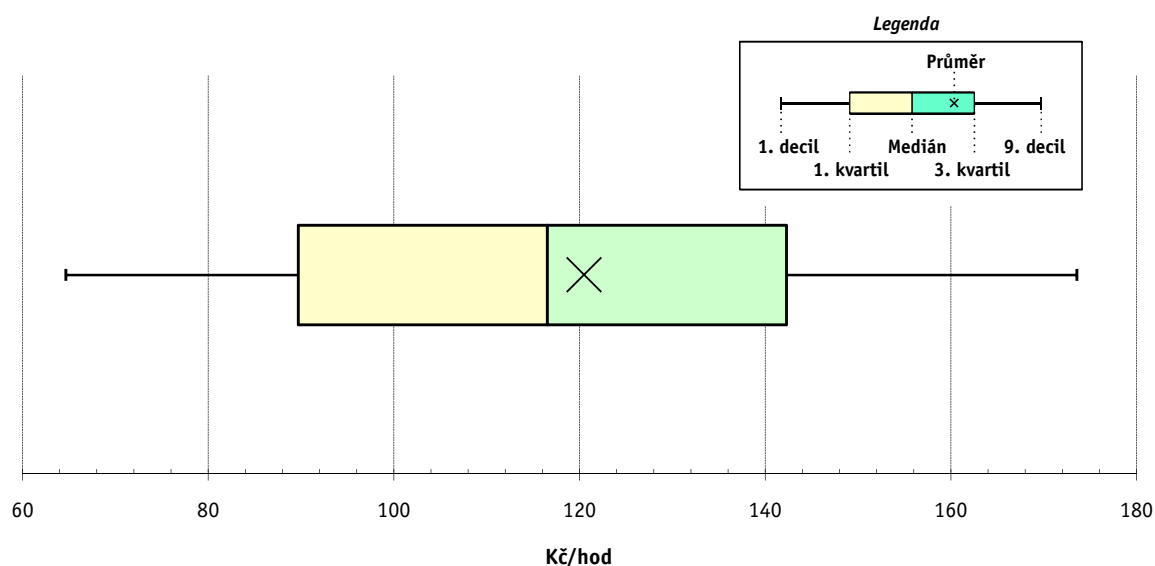
3. kvartil - 25 % hodinových výdělků větších než 142,28 Kč/hod

9. decil - 10 % hodinových výdělků větších než 173,54 Kč/hod

Průměr hodinového výdělku 120,47 Kč/hod

Podíl zaměstnanců s podprůměrným

hodinovým výdělkem 53,9 %



Vysvětlivky:

1) Hodinový výdělek se zjišťuje jako průměrný hodinový výdělek definovaný v § 351 až § 362 zákona č. 262/2006 Sb., zákoníku práce, ve znění pozdějších předpisů.

2. čtvrtletí 2007

RSCP - nepodnikatelská sféra

NS-V1

Revidované výsledky ke dni 10. 3. 2010

Hodinový výdělek podle hlavních tříd zaměstnání KZAM-R

kraj: Vysočina

Hlavní třída zaměstnání KZAM-R	Struktura zaměstnanců	Medián	Diferenciace		Průměr
			1. decil	9. decil	
	%	Kč/hod	Kč/hod	Kč/hod	Kč/hod
0 Příslušníci armády	1,7	*	*	*	*
1 Zákonodárci, vedoucí a řídicí pracovníci	5,2	173,94	99,56	257,79	180,47
2 Vědečtí a odborní duševní pracovníci	30,8	132,50	98,89	180,85	139,01
3 Techničtí, zdravotničtí a pedagogičtí pracovníci	32,9	122,58	91,17	171,91	128,16
4 Nižší administrativní pracovníci	3,1	91,65	64,60	124,51	93,69
5 Provozní pracovníci ve službách a obchodu	11,0	78,08	59,58	143,20	88,43
6 Dělníci v zemědělství, lesnictví a rybářství	0,2	76,34	51,00	108,83	78,87
7 Řemeslníci, výrobci a zpracovatelé	1,5	93,27	70,39	115,22	93,69
8 Obsluha strojů a zařízení	3,3	99,05	65,63	124,55	98,38
9 Pomocní a nekvalifikovaní pracovníci	10,3	59,37	49,53	83,21	63,28
C E L K E M - nepodnikatelská sféra	100	116,52	64,64	173,54	120,47

2. čtvrtletí 2007

RSCP - nepodnikatelská sféra

NS-V2

Revidované výsledky ke dni 10. 3. 2010

Hodinový výdělek podle věkových kategorií

kraj: Vysočina

Věková kategorie	Struktura zaměstnanců	Medián	Diferenciace		Průměr
			1. decil	9. decil	
	%	Kč/hod	Kč/hod	Kč/hod	Kč/hod
do 20 let	0,0	55,69	46,74	82,77	59,70
20 - 29 let	11,1	100,50	69,81	143,34	103,73
30 - 39 let	24,6	113,87	63,83	167,56	116,45
40 - 49 let	32,1	121,25	63,95	178,75	123,37
50 - 59 let	27,5	123,53	65,09	183,79	126,18
60 a více let	4,6	132,25	59,52	192,54	128,48
C E L K E M - nepodnikatelská sféra	100	116,52	64,64	173,54	120,47

2. čtvrtletí 2007

RSCP - nepodnikatelská sféra

NS-V3

Revidované výsledky ke dni 10. 3. 2010

Hodinový výdělek
podle platové třídy

kraj: Vysočina

Platová třída	Struktura zaměstnanců	Medián	Diferenciace		Průměr
			1. decil	9. decil	
	%	Kč/hod	Kč/hod	Kč/hod	Kč/hod
1. platová třída	0,7	53,27	46,00	71,85	56,02
2. platová třída	6,4	56,43	49,15	73,98	59,90
3. platová třída	4,4	68,23	54,05	151,50	84,63
4. platová třída	7,5	82,25	59,66	151,65	91,81
5. platová třída	5,4	84,86	62,85	178,49	103,14
6. platová třída	6,8	96,49	70,51	178,06	106,89
7. platová třída	5,0	105,75	75,16	212,80	125,51
8. platová třída	8,9	107,79	84,26	135,46	111,33
9. platová třída	20,6	117,75	95,00	145,22	119,75
10. platová třída	8,8	134,82	105,98	163,36	135,88
11. platová třída	4,9	136,20	93,01	195,43	141,52
12. platová třída	17,0	139,36	116,13	183,21	146,03
13. platová třída	1,9	191,59	146,05	275,63	205,76
14. platová třída	1,8	242,10	173,34	322,83	249,48
15. platová třída	0,0	*	*	*	*
16. platová třída					
C E L K E M - nepodnikatelská sféra	100	116,52	64,64	173,54	120,47

2. čtvrtletí 2007

RSCP - nepodnikatelská sféra

NS-V4

Revidované výsledky ke dni 10. 3. 2010

Hodinový výdělek
podle vzdělání

kraj: Vysočina

Vzdělání	Struktura zaměstnanců	Medián	Diferenciace		Průměr	
			1. decil	9. decil		
	%	Kč/hod	Kč/hod	Kč/hod	Kč/hod	
KKOV						
Základní a nedokončené	A-C	4,3	62,93	49,97	90,98	67,73
Střední bez maturity	D,E,H,J	18,9	75,60	53,76	110,98	80,39
Střední s maturitou	K-M	44,8	118,35	82,45	161,89	121,64
Vyšší odborné a bakalářské	N,R	5,0	120,17	88,23	178,18	127,87
Vysokoškolské	T,V	25,0	143,35	112,27	222,07	157,42
Neuvedeno		2,1	103,43	72,36	144,90	107,10
C E L K E M - nepodnikatelská sféra	100	116,52	64,64	173,54	120,47	

Revidované výsledky ke dni 10. 3. 2010

Hodinový výdělek podle podskupin zaměstnání KZAM-R

kraj: Vysočina

Podskupiny zaměstnání KZAM-R	Výběrový soubor		Medián	Diferenciace		Průměr
	počet org. jednotek	počet zaměst.		1. decil	9. decil	
			Kč/hod	Kč/hod	Kč/hod	Kč/hod
1127 Vedoucí pracovníci orgánů státní správy, správních úřadů	20	304	181,91	139,81	271,40	195,72
1150 Přednostové, tajemníci a ved.prac.okresních a obecních úřadů	34	370	181,03	138,89	270,90	197,52
1210 Ředitelé a prezidenti velkých organizací, podniků	246	253	212,15	172,10	282,54	223,99
1225 Vedoucí pracovníci v restauracích a hotelích	191	206	94,23	76,99	115,71	95,77
1226 Ved. pracovníci v dopr., skladování, telekom. a na pošt. úřadech	3	17	162,29	145,29	252,29	182,48
1229 Vedoucí pracovních dílčích celků jinde neuvedení (kult.,zdrav.)	32	66	149,50	111,00	253,38	162,77
1231 Vedoucí pracovníci finančních a hospodářských útvarů	43	66	157,30	105,62	244,10	170,41
1319 Vedoucí, ředitelé malých organizací ostatní (kult.,zdrav.,škol.)	226	232	169,05	126,43	217,98	171,03
2131 Projektanti a analytici výpočetních systémů	9	18	130,52	85,61	196,58	129,77
2132 Programátoři	5	11	129,40	94,04	173,37	130,97
2139 Ostatní odborníci zabývající se výpoč. tech. jinde neuvedení	33	69	137,50	100,77	191,87	145,28
2142 Projektanti staveb a areálů, stavební inženýři	5	15	118,57	86,00	153,96	122,67
2149 Ostatní architekti, projekt., konstruk.a tech.inženýři (tvůr.prac.)	6	15	115,90	88,97	204,58	134,53
2211 Bakteriologové, biolog., ekolog., zoologové a odb.v příb.obor.	10	64	133,93	97,00	179,79	136,32
2212 Farmakologové, anatomové, biochemici, fyziolog., patologové	8	53	164,67	128,68	210,50	168,49
2221 Lékaři, ordináři (kromě zubních lékařů)	24	799	212,52	138,31	305,14	219,83
2224 Farmaceuti, magistři v lékárně, lékárníci	6	29	178,15	129,12	249,25	181,13
2321 Učitelé všeobecně vzdělávacích předmětů	46	815	145,75	116,16	179,95	147,89
2322 Učitelé odborných předmětů	45	842	142,03	115,65	170,38	142,82
2323 Učitelé praktického vyučování (kromě mistrů)	17	27	142,24	106,01	216,86	155,28
2331 Učitelé základních škol	226	2 830	131,78	106,16	154,88	131,96
2332 Učitelé předškolní výchovy	213	922	102,35	87,89	124,06	104,45
2341 Učitelé všeobecně vzdělávacích předmětů na speciál. školách	36	179	140,32	111,31	171,61	141,34
2342 Učitelé odborných předmětů na speciálních školách	11	44	145,90	115,41	169,33	142,73
2343 Učitelé praktického vyučování na speciálních školách	7	28	116,38	99,68	140,65	119,12
2353 Učitelé základních uměleckých škol (vč.soukromých)	25	390	129,40	98,02	154,12	129,08
2355 Učitelé pedagog. středisek a pedagogickopsycholog. poraden	5	24	122,31	92,12	144,93	119,27
2356 Odborní pedagogové v zařiz. pro výkon ústav.a ochran. výchovy	7	13	170,36	107,08	202,89	162,35
2359 Ost.odp.pedagogičtí pracov. jinde neuvedení (odb.instruktoři)	15	30	136,17	86,72	192,81	138,39
2411 Odb. prac. na úseku účetnictví, financí, daní, ap., hlavní účetní	77	178	122,60	90,46	163,84	125,94
2412 Odbor. pracovníci na úseku zaměstnaneckých, personálních věcí	21	47	126,34	100,43	160,78	133,76
2419 Ostatní odborní pracovníci v oblasti podnikání	13	18	142,73	52,28	186,13	136,80
2421 Právníci, právní poradci (mimo advokacie a soudnictví)	21	42	165,82	119,15	231,29	169,67
2429 Ostatní odborníci v právní oblasti jinde neuvedení	10	34	128,45	109,49	157,79	130,57
2432 Odborní pracovníci knihoven (kromě řadových)	22	110	100,42	79,63	127,49	102,97
2433 Odborní pracovníci v informacích (např. vti)	7	13	110,66	90,89	152,08	114,94
2434 Odborní pracovníci - kurátoři (muzeí, galérií)	11	25	100,07	81,33	129,99	105,51
2439 Ostatní odborní pracovníci kultury a osvěty jinde neuvedení	15	28	94,02	71,82	121,42	95,92
2441 Ekonomové - vědecktí pracovníci, specialisté, experti	19	41	121,71	90,73	178,49	139,25
2443 Filozofové, historici, politologové	9	18	124,81	87,00	157,51	125,18
2445 Psychologové	21	59	149,80	92,58	188,35	140,49
2446 Odborní pracovníci v oblasti sociální péče (kromě řadových)	35	167	121,04	91,73	144,18	119,77
2470 Odborní administrativní pracovníci jinde neuvedení	102	1 389	127,59	98,50	165,00	130,72
3112 Stavební technici	19	67	130,13	106,44	162,99	132,02

Revidované výsledky ke dni 10. 3. 2010

Hodinový výdělek podle podskupin zaměstnání KZAM-R

kraj: Vysočina

Podskupiny zaměstnání KZAM-R	Výběrový soubor		Medián	Diferenciace		Průměr
	počet org.	počet		1. decil	9. decil	
	jednotek	zaměst.	Kč/hod	Kč/hod	Kč/hod	Kč/hod
3119 Ostatní techničtí pracovníci jinde neuvedení	30	93	127,38	86,69	156,91	124,09
3121 Poradci ve výpočetní technice	10	15	107,17	81,69	145,27	107,08
3122 Operátoři a obsluha výpočetní techniky	40	97	123,85	88,00	170,93	126,48
3129 Ostatní technici ve výpočetní technice jinde neuvedení	13	35	126,74	89,89	142,10	121,08
3134 Obsluha lékařských zařízení	9	93	129,63	106,33	163,48	132,21
3151 Kolaudační technici a technici protipožární ochrany	5	260	190,87	159,28	231,59	192,11
3152 Bezpečnostní tech.a tech. pro kontrolu zdravotní nezávadnosti	25	37	120,46	83,48	210,41	132,34
3211 Technici a laboranti v oblasti biologie a v příbuzných oborech	15	180	119,92	95,95	145,41	120,68
3212 Technici v agronomii, v lesnictví a v zemědělství	11	54	114,43	81,26	154,65	114,50
3223 Dietetici a odborníci na výživu	8	31	110,91	90,28	138,70	111,67
3226 Rehabilitační a fyzioterapeutičtí pracovníci (vč. odb. masérů)	23	122	108,28	89,18	132,41	109,90
3228 Farmaceutičtí asistenti	6	32	101,48	87,83	134,48	109,17
3229 Ostatní střední zdravotničtí pracovníci jinde neuvedení	5	133	145,89	126,87	167,06	147,75
3231 Ošetřovatelé, všeobecné zdravotní sestry	50	2 082	125,98	100,05	149,40	125,60
3232 Ženské sestry, porodní asistentky	5	115	134,78	103,03	153,74	131,39
3233 Sestry pro péči o dítě	12	179	136,54	112,25	158,23	136,22
3234 Sestry pro psychiatrickou péči	3	424	132,94	103,24	157,89	130,92
3235 Sestry pro intenzivní péči	6	126	144,48	117,65	161,76	142,15
3311 Vychovatelé v družinách, domovech dětí a mládeže	259	859	101,52	74,39	127,51	101,76
3312 Vedoucí zájmových kroužků (z povolání)	10	23	97,28	77,23	120,58	99,36
3320 Pedagogové pro předškolní výchovu	15	52	101,82	83,87	123,47	102,96
3331 Vychovatelé na speciálních školách	16	50	108,56	74,32	133,36	104,10
3332 Vychovatelé školsk. zařiz. pro výkon ústavní a ochranné výchovy	14	132	117,31	101,28	153,75	123,94
3341 Instruktoři a mistři odborné výchovy	25	412	116,15	96,41	135,94	115,95
3349 Ostatní pedagogové jinde neuvedení	12	23	117,87	79,27	186,77	132,18
3416 Nákupčí	8	11	102,55	84,52	121,41	106,48
3423 Zprostředkovatelé práce a agenti pracovních úřadů	5	143	108,06	91,70	119,62	106,47
3431 Odborné sekretářky, sekretáři	39	74	104,38	78,29	140,46	106,21
3433 Pracovníci v oblasti účetnictví, fakturace, rozpočet., kalkulace	478	896	108,73	82,25	142,22	111,23
3435 Pracovníci v oblasti práce a mezd (kromě účetních)	15	19	125,09	98,31	168,28	127,93
3436 Referenti osobních oddělení	19	27	115,25	77,02	147,27	113,02
3439 Ostatní odborní administrativní pracovníci jinde neuvedení	219	723	124,58	83,83	237,31	144,60
3442 Berní a daňoví pracovníci	3	540	124,39	103,05	142,72	123,96
3443 Pracovníci sociálního a důchodového zabezpečení	8	202	107,32	86,19	123,85	106,07
3444 Pracovníci pasových oddělení a oddělení udělujících povolení	11	39	118,00	97,11	146,03	118,92
3449 Ostatní celní a daňoví pracovníci a pracovníci v příb. oborech	4	77	172,47	143,93	197,38	169,60
3460 Sociální pracovníci	55	334	97,97	77,94	134,88	103,38
4111 Písařky - opisovačky, stenotypistky	10	99	87,02	66,74	109,48	87,69
4112 Kancelářští a manipul. prac. a obsl. zařízení na zpracování textu	16	47	109,98	81,88	128,31	107,11
4113 Pracovníci přípravy dat výpočetní techniky	6	52	74,31	63,75	91,91	76,42
4115 Sekretářky, sekretáři	54	256	100,73	65,94	133,85	100,12
4131 Úředníci ve skladech	33	75	90,49	66,23	115,83	92,40
4133 Úředníci v dopravě a v přepravě (dispečeri, kontrolori apod.)	11	22	114,90	83,26	135,30	114,22
4141 Řadoví knihovníci, archiváři, evidenční pracovníci	52	121	94,15	67,00	121,48	93,42

Revidované výsledky ke dni 10. 3. 2010

Hodinový výdělek podle podskupin zaměstnání KZAM-R

kraj: Vysočina

Podskupiny zaměstnání KZAM-R	Výběrový soubor		Medián	Diferenciace		Průměr
	počet org. jednotek	počet zaměst.		1. decil	9. decil	
			Kč/hod	Kč/hod	Kč/hod	Kč/hod
4190 Ostatní nižší úředníci jinde neuvedení	80	132	88,11	57,73	123,74	90,34
4211 Pokladníci (v bankách, pojišťovnách, spořitelnách, na poště)	38	45	97,20	68,77	128,38	98,78
4214 Prodavači vstupenek, jízdenek apod.	7	22	83,26	59,75	88,94	77,60
4222 Recepční	4	13	83,00	68,99	100,87	85,14
4223 Telefonisté	10	15	71,84	51,49	106,22	78,39
4224 Informátoři	12	30	85,86	59,44	104,38	83,09
5113 Průvodci (turist. zájezdů, historických a kulturních památek)	10	41	71,07	61,00	95,00	74,09
5121 Pracovníci dohlížející nad obsluhujícím personálem, hospodyně	32	41	77,99	63,47	112,52	82,51
5122 Kuchaři	356	1 490	67,49	56,03	86,10	69,59
5131 Dětské pěstounky, pečovatelky, pomocní vychovatelé	5	56	99,80	77,55	124,77	101,12
5132 Pečovatelé a pomoc.ošetřovatelé v zařiz.soc.péče, v nemocnicích	56	1 121	83,53	68,42	103,37	85,19
5133 Pečovatelé v domácnosti	3	11	73,03	67,58	80,49	76,20
5139 Ostatní pečovatelé a pomocní ošetřovatelé jinde neuvedení	10	67	77,12	60,11	96,46	77,87
5162 Pracovníci bezpečnostních orgánů (např. policisté,stražníci)	8	142	143,22	113,30	168,34	144,41
5169 Ostatní pracovníci ochrany a ostrahy jinde neuvedení	8	48	87,34	60,19	131,41	96,74
5211 Prodavači v obchodech	10	18	76,25	57,95	88,00	75,07
6113 Zahradníci a pěstitelé zahradních plodin a sazenic	17	44	68,59	51,00	95,42	68,76
7122 Zedníci, kameníci, omítkáři	28	60	93,52	75,27	111,70	94,04
7124 Tesaři a truhláři	10	12	91,74	66,01	106,50	88,14
7129 Ost. stavební dělníci hlavní stav. výroby a prac.v ost. oborech	4	13	90,15	79,86	114,36	94,76
7136 Instalatéři, potrubáři, stavební zámečníci, klempíři	15	28	90,59	71,12	114,59	93,41
7137 Stavební a provozní elektrikáři	11	23	90,32	73,73	113,99	89,84
7222 Nástrojaři, kovomodeláři, kovodělníci, zámečníci	35	84	89,32	71,58	113,06	90,50
7231 Mechanici a opraváři motorových vozidel	10	82	101,67	84,70	116,39	100,84
7241 Elektromech., opraváři a seřizovači různých typů elektr. zařízení	11	30	99,32	80,84	115,21	98,11
7243 Mechanici, seřizovači, opraváři elektronických zařízení	6	12	107,76	92,40	117,75	105,78
7422 Umělečtí truhláři, řezbáři, výrobci a opraváři výrobků ze dřeva	8	11	96,81	89,42	111,19	96,67
7433 Dámští a pánští krejčí a kloboučníci včetně opravářů oděvů	17	29	68,89	57,90	88,71	70,31
8162 Obsluha parních turbín, ohříváčů a motorů	36	67	86,27	56,13	105,00	81,63
8163 Obsluha zařízení při úpravě, čištění a rozvodu vody	12	32	101,40	79,38	111,65	98,09
8264 Obsluha strojů na bělení, barvení, čištění, praní, žehlení textilu	25	100	62,46	55,96	75,07	63,90
8321 Řidiči osobních a malých dodávkových automobilů, taxikáři	40	95	83,80	65,12	108,72	88,55
8322 Řidiči sanitních a rzp vozů	6	118	125,62	91,08	141,52	121,54
8323 Řidiči autobusů, trolejbusů a tramvají	8	23	112,21	79,20	134,49	111,76
8324 Řidiči nákladních automobilů a tahačů	11	109	92,64	80,72	109,73	94,59
8326 Řidiči speciálních vozidel	9	406	104,73	89,16	120,25	105,79
8331 Obsluha zemědělských a lesních strojů	3	18	94,72	81,47	104,06	93,51
8332 Obsluha zemních a příbuzných strojů	7	37	98,54	88,33	108,04	98,82
9132 Pomocníci a uklízeči v kancelářích, hotelích, nemocnicích ap.	458	1 760	56,07	49,48	69,73	58,09
9133 Ruční praláci a žehlíři (kromě obsluhy strojů)	14	28	67,52	55,75	78,86	67,92
9141 Domovníci, správci domu	108	146	75,54	53,65	102,96	77,43
9143 Školníci vč. školníků - údržbářů	366	545	63,66	52,65	88,15	68,36
9151 Poslíčci, nosiči zavazadel a doručovatelé	8	22	52,15	46,00	89,66	62,55
9152 Vrátní, hlídači, uváděči a šatnářky	39	150	71,55	54,89	83,33	70,13

Revidované výsledky ke dni 10. 3. 2010

**Hodinový výdělek
podle podskupin zaměstnání KZAM-R**

kraj: Vysočina

Podskupiny zaměstnání KZAM-R	Výběrový soubor		Medián	Diferenciace		Průměr
	počet org. jednotek	počet zaměst.		1. decil	9. decil	
			Kč/hod	Kč/hod	Kč/hod	Kč/hod
9161 Sběrači odpadků, popelářů	39	133	66,17	46,00	92,96	68,31
9162 Metaři, čističi záchodků, žump, kanálů a podobných zařízení	13	32	58,31	46,00	79,98	61,19
9169 Ostatní pracovníci v příbuzných oborech jinde neuvedení	68	135	54,71	46,94	86,31	61,26
9212 Pomocní a nekvalifikovaní dělníci v lesnictví	3	10	109,97	82,21	193,98	127,73
9323 Dělníci nádvorní skupiny (pomocní montéři)	12	33	62,07	48,34	81,21	64,81
9339 Pomocní a nekvalif. pracovníci v dopravě, ve skladech, v telek.	26	128	66,94	54,64	82,75	67,48

2. čtvrtletí 2007 RSCP - nepodnikatelská sféra

NS-V6

Revidované výsledky ke dni 10. 3. 2010

**Hodinový výdělek
podle kategorií zaměstnání**

kraj: Vysočina

Kategorie zaměstnání	Struktura zaměstnanců	Medián	Diferenciace		Průměr
			1. decil	9. decil	
	%	Kč/hod	Kč/hod	Kč/hod	Kč/hod
D Manuální pracovníci	21,1	67,99	51,62	110,29	76,26
T Nemanuální pracovníci	78,9	126,20	87,77	182,25	132,32
Relace D/T (%)		53,9	58,8	60,5	57,6
C E L K E M - nepodnikatelská sféra	100	116,52	64,64	173,54	120,47

manuální pracovníci - zaměstnanci s převážně manuálním charakterem práce (hlavní třída KZAM-R 6-9 a vybraná zaměstnání hl. třídy 5)

nemanuální pracovníci - zaměstnanci s převážně nemanuálním charakterem práce (hlavní třída KZAM-R 1-4 a vybraná zaměstnání hl. třídy 5)

2. čtvrtletí 2007 RSCP - nepodnikatelská sféra

NS-V8

Revidované výsledky ke dni 10. 3. 2010

**Hodinový výdělek
podle pohlaví**

kraj: Vysočina

Pohlaví	Struktura zaměstnanců	Medián	Diferenciace		Průměr
			1. decil	9. decil	
	%	Kč/hod	Kč/hod	Kč/hod	Kč/hod
Muž	31,4	131,86	80,33	209,33	139,84
Žena	68,6	111,12	60,56	154,11	111,59
Relace Ž/M (%)		84,3	75,4	73,6	79,8
C E L K E M - nepodnikatelská sféra	100	116,52	64,64	173,54	120,47

Hrubý měsíční plat a jeho složky, diference, placená doba v nepodnikatelské sféře

kraj: Vysočina

Medián hrubého měsíčního platu 20 761 Kč/měs

Diference

1. decil - 10 % hrubých měsíčních platů menších než	11 729 Kč/měs
1. kvartil - 25 % hrubých měsíčních platů menších než	16 323 Kč/měs
Medián - 50 % hrubých měsíčních platů menších než	20 761 Kč/měs
3. kvartil - 25 % hrubých měsíčních platů větších než	24 983 Kč/měs
9. decil - 10 % hrubých měsíčních platů větších než	30 606 Kč/měs

Průměr hrubého měsíčního platu 21 483 Kč/měs

Vybrané složky hrubého měsíčního platu

prémie a odměny	3,7 %
příplatky za přesčas	0,4 %
příplatky ostatní	13,5 %
náhrady	5,5 %
odměny za pohotovost	0,4 %

Průměrná placená doba 173,5 hod/měs

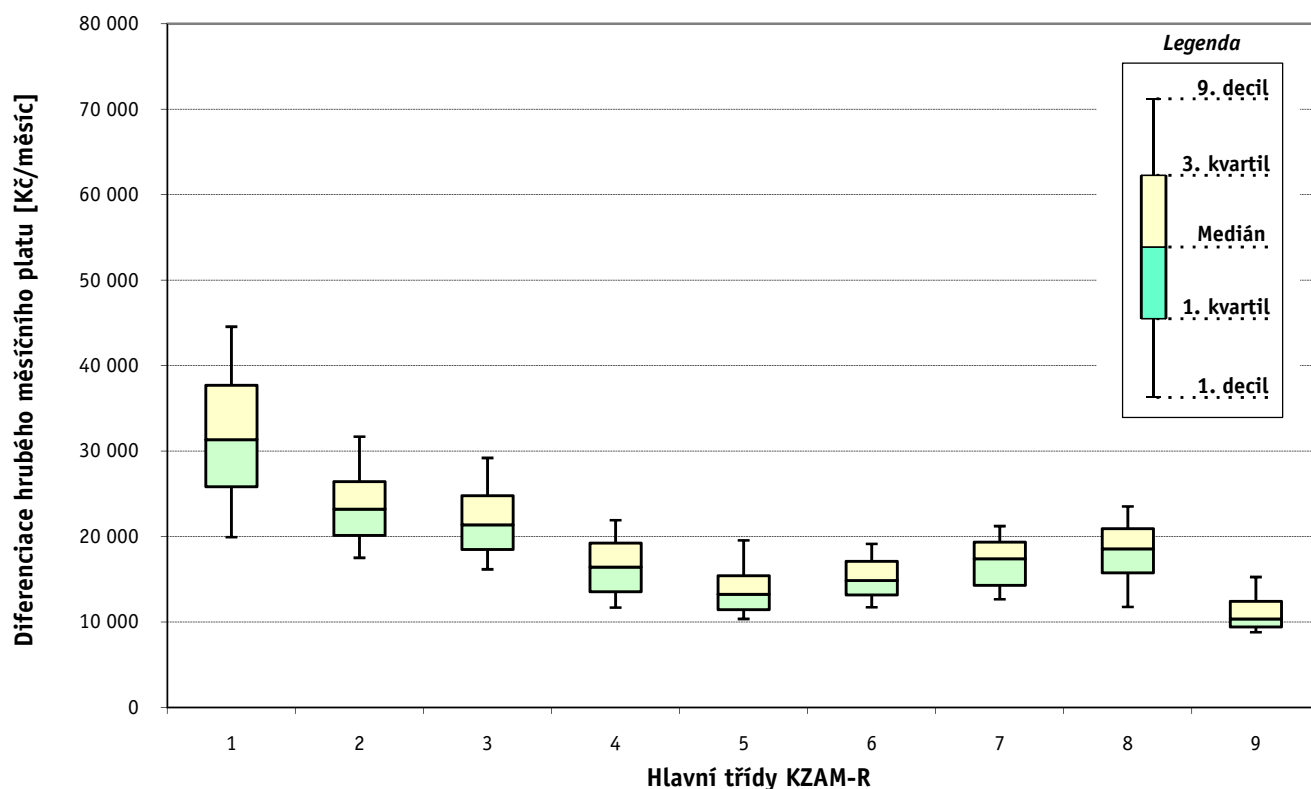
1. - 2. čtvrtletí 2007 RSCP - nepodnikatelská sféra

Revidované výsledky ke dni 10. 3. 2010

Hrubý měsíční plat a jeho složky, diference, placená doba podle hlavních tříd zaměstnání KZAM-R

kraj: Vysočina

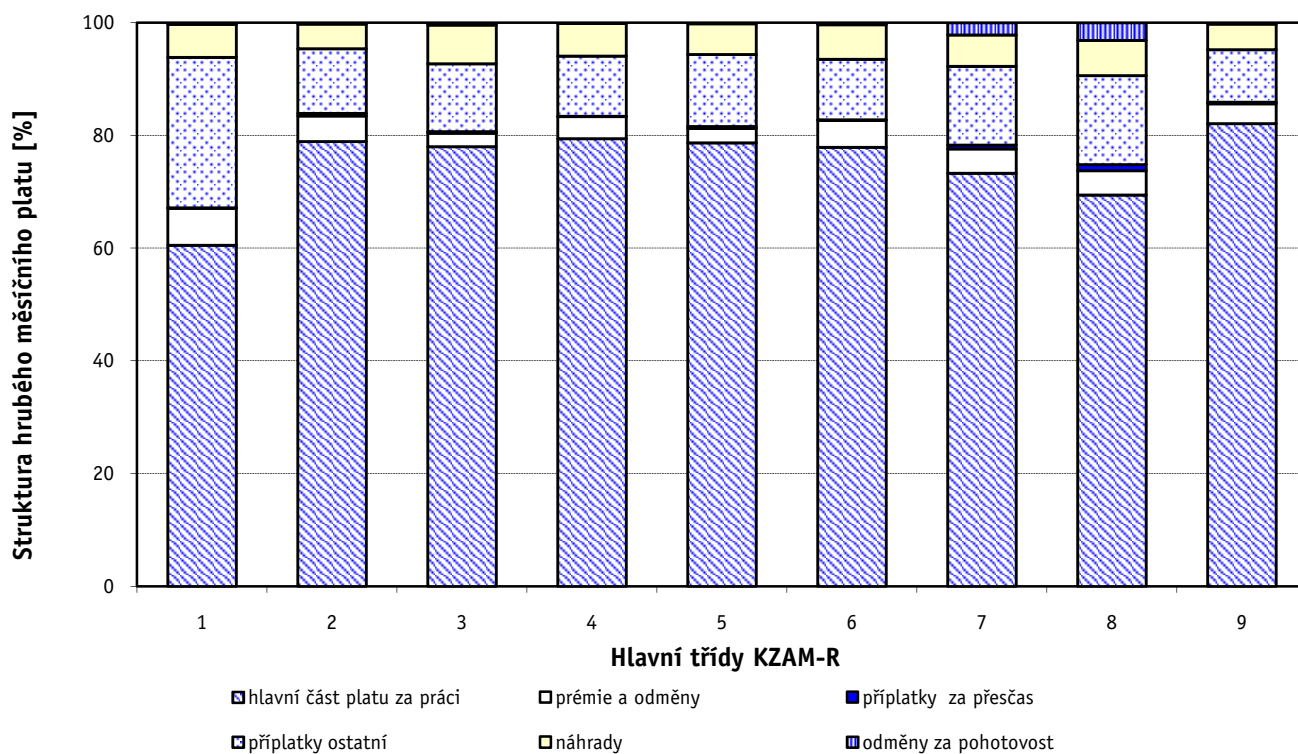
Hlavní třída zaměstnání KZAM - R	Struktura zaměstnanců	Medián
	%	Kč/měs
0 Příslušníci armády	1,7	*
1 Zákodárci, vedoucí a řídicí pracovníci	5,7	31 343
2 Vědečtí a odborní duševní pracovníci	32,5	23 212
3 Techničtí (zdrav., pedagog.) pracovníci	32,9	21 393
4 Nižší administrativní pracovníci	3,2	16 424
5 Provozní pracovníci ve službách a obchodu	10,2	13 237
6 Dělníci v zemědělství, lesnictví a rybářství	0,2	14 865
7 Řemeslníci, výrobci a zpracovatelé	1,6	17 411
8 Obsluha strojů a zařízení	3,3	18 556
9 Pomocní a nekvalifikovaní pracovníci	8,7	10 358
C E L K E M - nepodnikatelská sféra	100	20 761



Hrubý měsíční plat a jeho složky, diference, placená doba podle hlavních tříd zaměstnání KZAM-R

kraj: Vysočina

Diference				Průměr	Vybrané složky hrubého měsíčního platu					Placená doba
1. decil	1. kvartil	3. kvartil	9. decil		prémie a odměny	příplatky za přesčas	příplatky ostatní	náhrady	odměny za pohotovost	
Kč/měs	Kč/měs	Kč/měs	Kč/měs	Kč/měs	%	%	%	%	%	hod/měs
*	*	*	*	*	*	*	*	*	*	*
19 932	25 820	37 699	44 561	32 602	6,6	0,1	26,7	5,9	0,3	173,6
17 520	20 150	26 446	31 692	24 562	4,5	0,5	11,5	4,4	0,2	175,0
16 162	18 490	24 781	29 201	22 270	2,4	0,3	12,1	6,9	0,4	170,9
11 688	13 529	19 245	21 912	16 671	3,9	0,1	10,7	5,8	0,1	173,7
10 364	11 455	15 431	19 556	14 379	2,6	0,3	12,7	5,5	0,2	172,0
11 729	13 168	17 107	19 152	15 197	4,8	0,1	10,8	6,1	0,3	174,6
12 658	14 295	19 345	21 225	17 126	4,3	0,7	14,0	5,6	2,1	177,5
11 772	15 750	20 915	23 536	18 348	4,3	1,1	15,8	6,3	3,1	177,4
8 801	9 415	12 411	15 262	11 273	3,5	0,3	9,3	4,6	0,2	174,5
11 729	16 323	24 983	30 606	21 483	3,7	0,4	13,5	5,5	0,4	173,5



Revidované výsledky ke dni 10. 3. 2010

Hrubý měsíční plat a jeho složky, diference, placená doba podle podskupin zaměstnání KZAM-R

kraj: Vysočina

Podskupiny zaměstnání KZAM-R	Počet zaměstnanců přepočtený podle placených měsíců	Medián
		Kč/měs
1127 Vedoucí pracovníci orgánů státní správy, správních úřadů	291	32 733
1150 Přednostové, tajemníci a vedoucí pracovníci okresních a obecních úřadů	351	31 948
1210 Ředitelé a prezidenti velkých organizací, podniků	247	36 594
1225 Vedoucí pracovníci v restauracích a hotelích	115	17 071
1226 Vedoucí pracovníci v dopravě, skladování, telekomunik. a na poštovních úřadech	16	32 859
1229 Vedoucí pracovních dílčích celků jinde neuvedení (kulturních, zdravotn., školských)	62	26 388
1231 Vedoucí pracovníci finančních a hospodářských (správních) útvarů	60	27 955
1319 Vedoucí, ředitelé malých organizací ostatní (kultura, zdravotnictví, školství)	224	29 403
2131 Projektanti a analytici výpočetních systémů	13	24 628
2139 Ostatní odborníci zabývající se výpočetní technikou jinde neuvedení	63	24 366
2142 Projektanti staveb a areálů, stavební inženýři	14	21 210
2149 Ostatní architekti, projektanti, konstruktéři a techničtí inženýři (tvůrčí pracovníci)	15	19 945
2211 Bakteriologové, biologové, ekologové, zoologové a odborníci v příbuzných oborech	59	23 119
2212 Farmakologové, anatomové, biochemici, fyziologové, patologové	46	28 753
2221 Lékaři, ordináři (kromě zubních lékařů)	626	40 418
2224 Farmaceuti, magistři v lékárně, lékárníci	26	31 046
2321 Učitelé všeobecně vzdělávacích předmětů	659	25 580
2322 Učitelé odborných předmětů	680	25 089
2323 Učitelé praktického vyučování (kromě mistrů)	25	29 308
2331 Učitelé základních škol	2 512	22 947
2332 Učitelé předškolní výchovy	827	17 792
2341 Učitelé všeobecně vzdělávacích předmětů na speciálních školách	157	24 427
2342 Učitelé odborných předmětů na speciálních školách	40	25 207
2343 Učitelé praktického vyučování na speciálních školách	22	19 465
2353 Učitelé základních uměleckých škol (vč. soukromých)	221	23 194
2355 Učitelé pedagogických středisek a pedagogickopsychologických poraden	19	21 091
2359 Ostatní odborní pedagogičtí pracovníci jinde neuvedení (odborní instruktoři)	23	23 973
2411 Odborní pracovníci na úseku účetnictví, financí, daní, apod., hlavní účetní	144	22 996
2412 Odborní pracovníci na úseku zaměstnaneckých, personálních věcí	42	22 008
2419 Ostatní odborní pracovníci v oblasti podnikání	17	24 218
2421 Právníci, právní poradci (mimo advokacie a soudnictví)	38	30 389
2429 Ostatní odborníci v právní oblasti jinde neuvedení	31	22 644
2432 Odborní pracovníci knihoven (kromě řadových)	100	17 954
2434 Odborní pracovníci - kurátoři (muzeí, galérií)	21	17 735
2439 Ostatní odborní pracovníci kultury a osvěty jinde neuvedení	22	17 711
2441 Ekonomové - vědečtí pracovníci, specialisté, experti	38	22 580
2443 Filozofové, historici, politologové	18	20 608
2445 Psychologové	35	26 170
2446 Odborní pracovníci v oblasti sociální péče (kromě řadových)	155	21 059
2470 Odborní administrativní pracovníci jinde neuvedení	1 357	22 609
3112 Stavební technici	58	23 438
3119 Ostatní techničtí pracovníci jinde neuvedení	76	21 747
3122 Operátoři a obsluha výpočetní techniky	82	21 919
3129 Ostatní technici ve výpočetní technice jinde neuvedení	29	21 452

Hrubý měsíční plat a jeho složky, diference, placená doba podle podskupin zaměstnání KZAM-R

kraj: Vysočina

Diference				Průměr	Vybrané složky hrubého měsíčního platu					Placená doba
1. decil	1. kvartil	3. kvartil	9. decil		prémie a odměny	příplatky za přesčas	příplatky ostatní	náhrady	odměny za pohotovost	
Kč/měs	Kč/měs	Kč/měs	Kč/měs	Kč/měs	%	%	%	%	%	hod/měs
25 775	27 940	38 186	45 167	34 155	4,9	0,0	21,4	6,6	0,5	172,9
24 450	27 546	40 261	50 957	35 647	10,1	0,0	26,7	6,7	0,2	173,8
29 717	32 700	41 170	45 785	38 132	5,7	0,0	33,3	4,6	0,0	173,6
14 894	15 795	18 360	20 469	17 367	3,1	0,0	16,8	3,5	0,0	173,5
25 734	26 233	36 962	38 664	32 381	9,2	0,9	26,1	7,4	4,7	176,7
19 574	22 588	32 004	41 658	28 683	8,2	0,0	27,2	6,1	0,3	173,4
19 011	23 347	35 024	42 452	29 465	10,0	0,1	28,3	6,0	0,1	174,5
22 765	25 174	33 253	37 618	29 726	2,7	0,1	28,1	5,1	0,0	173,7
16 066	21 563	25 265	36 990	25 123	4,1	0,6	18,7	7,2	1,7	175,3
18 285	22 124	28 045	31 230	25 545	7,0	0,1	13,7	7,3	0,2	172,7
16 217	19 545	24 255	27 437	22 189	7,8	0,0	13,1	8,4	0,3	173,4
15 049	17 659	22 244	31 128	21 083	5,3	0,1	15,7	6,3	0,5	173,8
17 039	19 640	26 168	30 989	23 779	2,4	0,3	8,7	6,4	0,0	174,4
19 748	26 200	32 471	37 521	29 365	4,2	0,5	12,0	7,2	0,0	173,5
26 056	31 168	50 643	59 857	41 856	10,8	3,1	15,9	6,2	1,5	190,0
22 608	26 154	34 125	47 275	32 170	2,3	1,5	16,5	8,0	0,0	178,3
20 603	23 027	28 130	31 319	25 782	2,6	0,1	13,5	2,9	0,0	173,8
20 566	22 997	27 681	30 191	25 428	3,0	0,1	12,3	3,2	0,0	173,7
19 300	22 309	33 274	36 016	28 084	3,8	0,0	20,7	6,0	0,0	173,0
18 824	21 035	24 711	27 050	23 072	2,1	0,1	9,0	2,6	0,0	173,6
15 782	16 887	19 202	21 251	18 172	1,9	0,0	4,8	4,3	0,0	173,4
19 447	21 857	26 229	28 280	24 262	3,4	0,2	13,1	3,8	0,0	173,4
19 089	21 060	27 504	29 342	24 308	3,2	0,5	12,5	4,3	0,0	173,3
17 351	18 591	20 805	21 410	19 689	0,4	0,0	13,0	6,4	0,0	173,4
18 630	20 660	25 080	28 005	23 474	2,9	0,0	10,9	1,6	0,0	173,4
16 259	19 095	23 544	24 876	20 955	3,6	0,0	5,2	7,9	0,0	173,3
17 590	21 195	28 588	33 552	24 950	3,7	0,3	20,0	5,7	0,0	174,0
17 269	19 620	26 107	29 505	23 499	6,9	0,0	14,8	6,4	0,0	174,7
19 780	21 092	25 075	31 106	23 784	6,7	0,0	14,9	6,3	0,0	174,3
9 679	19 442	29 204	32 777	23 882	5,7	0,1	16,0	10,0	0,1	173,5
20 865	23 661	35 099	45 333	31 706	10,2	0,0	19,7	5,8	0,0	174,6
20 080	21 706	24 238	27 029	23 093	5,6	0,0	8,4	7,9	0,0	175,1
14 373	15 950	20 094	22 832	18 360	5,9	0,2	9,2	4,5	0,0	174,2
14 223	14 631	20 387	22 421	18 237	4,1	0,0	6,4	7,6	0,0	173,4
13 348	15 027	20 040	22 069	17 822	4,1	0,0	10,3	7,1	0,1	173,1
16 255	19 463	26 345	39 349	24 614	7,7	0,1	22,7	8,1	0,0	173,8
15 168	18 033	23 871	26 109	20 850	2,3	0,0	8,4	5,5	0,0	175,1
16 082	21 123	29 529	32 993	25 287	1,4	0,0	13,3	7,0	0,0	173,2
16 220	18 827	23 449	25 306	21 044	6,6	0,0	11,1	6,1	0,7	173,6
17 710	19 961	25 850	29 378	23 220	6,8	0,0	12,4	6,4	0,0	173,9
18 406	21 359	25 906	28 692	23 684	6,1	0,1	18,9	5,9	1,1	175,3
16 140	18 843	24 802	27 375	21 880	5,8	0,5	20,1	5,9	1,9	175,9
16 589	19 476	26 859	29 318	22 761	4,7	0,1	16,7	6,6	0,9	173,0
16 096	19 065	23 621	25 294	21 126	1,1	0,2	12,2	6,6	1,0	174,3

Revidované výsledky ke dni 10. 3. 2010

Hrubý měsíční plat a jeho složky, diference, placená doba podle podskupin zaměstnání KZAM-R

kraj: Vysočina

Podskupiny zaměstnání KZAM-R	Počet zaměstnanců přepočtený podle placených měsíců	Medián
		Kč/měs
3134 Obsluha lékařských zařízení	88	23 587
3151 Kolaudační technici a technici protipožární ochrany	47	34 855
3152 Bezpečnostní technici a technici pro kontrolu zdravotní nezávadnosti a jakosti	29	22 347
3211 Technici a laboranti v oblasti biologie a v příbuzných oborech	171	21 232
3212 Technici v agronomii, v lesnictví a v zemědělství	49	20 073
3223 Dietetici a odborníci na výživu	29	19 341
3226 Rehabilitační a fyzioterapeutičtí pracovníci (vč. odborných masérů)	101	18 813
3228 Farmaceutičtí asistenti	31	17 836
3229 Ostatní střední zdravotničtí pracovníci jinde neuvedení	128	26 510
3231 Ošetřovatelé, všeobecné zdravotní sestry	1 856	21 837
3232 Ženské sestry, porodní asistentky	110	22 891
3233 Sestry pro péči o dítě	152	23 139
3235 Sestry pro intenzivní péči	114	24 992
3311 Vychovatelé v družinách, klubech, domovech dětí a mládeže apod.	609	18 280
3312 Vedoucí zájmových kroužků (z povolání)	19	17 617
3320 Pedagogové pro předškolní výchovu	43	17 591
3331 Vychovatelé na speciálních školách	42	17 587
3332 Vychovatelé školského zařízení pro výkon ústavní a ochranné výchovy	125	20 326
3341 Instruktory a mistři odborné výchovy	332	20 397
3349 Ostatní pedagogové jinde neuvedení	19	22 476
3416 Nákupčí	10	16 654
3423 Zprostředkovatelé práce a agenti pracovních úřadů	117	20 180
3431 Odborné sekretářky, sekretáři	62	19 442
3433 Pracovníci v oblasti účetnictví, fakturace, rozpočetnictví, kalkulace	659	19 581
3435 Pracovníci v oblasti práce a mezd (kromě účetních)	15	22 903
3436 Referenti osobních oddělení	22	20 839
3439 Ostatní odborní administrativní pracovníci jinde neuvedení	633	21 574
3442 Berní a daňoví pracovníci	492	21 414
3443 Pracovníci sociálního a důchodového zabezpečení	191	18 833
3444 Pracovníci pasových oddělení a oddělení udělovajících povolení	36	20 355
3449 Ostatní celní a daňoví pracovníci a pracovníci v příbuzných oborech	40	27 681
3460 Sociální pracovníci	305	17 064
4111 Písačky - opisovačky, stenotypistky	91	14 303
4112 Kancelářští a manipulační pracovníci a obsluha zařízení na zpracování textu	41	18 653
4113 Pracovníci přípravy dat výpočetní techniky	42	12 730
4115 Sekretářky, sekretáři	213	18 407
4131 Úředníci ve skladech	71	15 959
4133 Úředníci v dopravě a v přepravě (dispečeri, kontrolori apod.)	21	19 539
4141 Řadoví knihovníci, archiváři, evidenční pracovníci	97	17 082
4190 Ostatní nižší úředníci jinde neuvedení	99	15 667
4211 Pokladníci (v bankách, pojišťovnách, spořitelnách, na poště)	38	17 287
4214 Prodavači vstupenek, jízdenek apod.	13	14 497
4222 Recepční	11	14 459
4223 Telefonisté	12	15 124

Hrubý měsíční plat a jeho složky, diference, placená doba podle podskupin zaměstnání KZAM-R

kraj: Vysočina

Diference				Průměr	Vybrané složky hrubého měsíčního platu					Placená doba
1. decil	1. kvartil	3. kvartil	9. decil		prémie a odměny	příplatky za přesčas	příplatky ostatní	náhrady	odměny za pohotovost	
Kč/měs	Kč/měs	Kč/měs	Kč/měs	Kč/měs	%	%	%	%	%	hod/měs
18 406	20 488	28 067	32 021	24 371	5,8	2,2	5,9	6,3	0,2	184,1
24 516	30 719	40 619	45 643	35 275	2,5	0,2	13,0	8,0	3,9	166,5
17 260	20 237	28 842	36 891	24 314	4,7	0,0	11,3	7,5	0,0	170,9
17 201	18 731	24 139	26 788	21 650	4,7	1,4	6,0	6,7	0,0	179,2
14 040	15 703	22 909	26 798	20 173	1,8	0,0	7,7	6,1	0,0	173,4
15 651	17 280	21 468	24 558	19 585	0,5	0,2	9,1	4,4	0,0	174,1
15 515	16 856	20 702	22 577	19 069	1,2	0,2	7,3	6,6	0,1	174,0
14 850	16 611	21 515	23 183	18 908	1,5	0,0	6,9	6,2	0,0	173,3
22 749	24 764	28 316	30 866	26 813	0,7	1,4	22,5	8,8	0,0	171,9
17 435	19 422	24 146	26 011	21 869	1,6	0,5	12,5	6,1	0,1	168,3
18 330	20 476	24 414	26 011	22 541	0,8	0,2	12,9	5,2	0,2	165,8
19 618	21 193	24 612	26 523	22 978	1,4	0,2	14,1	6,1	0,0	165,7
20 751	23 427	27 622	29 957	25 397	2,6	1,2	14,2	6,3	0,0	172,3
14 665	16 600	20 711	23 511	18 621	2,5	0,2	11,0	4,9	0,0	173,1
13 737	15 062	19 816	22 586	17 613	1,5	0,3	9,8	6,3	0,0	174,6
16 287	16 944	18 673	21 457	18 474	1,0	0,0	5,5	2,7	0,0	173,7
13 287	14 837	19 283	21 549	17 475	1,7	0,0	11,7	4,1	0,0	172,9
17 362	18 362	23 167	26 337	21 177	3,9	0,1	18,4	10,5	0,1	173,7
17 164	18 971	21 756	24 217	20 680	1,9	0,2	10,6	3,5	0,0	173,8
17 289	19 565	30 727	31 165	24 226	1,9	0,0	7,3	10,1	0,4	169,0
14 083	14 830	20 990	28 229	18 400	4,2	0,0	14,0	7,6	0,0	177,2
17 439	19 191	21 748	23 626	20 440	6,3	0,0	8,1	5,5	0,0	179,0
14 422	15 360	23 002	25 176	19 208	5,9	0,0	12,8	5,5	0,0	173,8
14 784	17 163	22 484	24 942	19 906	4,8	0,0	13,1	6,1	0,0	173,6
17 460	18 549	25 735	28 215	22 900	9,4	0,3	15,4	5,4	0,0	175,9
15 261	16 267	22 872	28 120	20 469	4,8	0,1	16,6	7,3	0,0	175,1
14 642	17 508	31 615	39 663	24 857	2,9	0,0	14,1	7,6	0,9	170,7
17 726	19 806	23 109	24 608	21 354	1,2	0,1	10,5	4,9	0,0	173,7
14 604	16 542	20 235	21 868	18 494	3,8	0,0	5,6	6,0	0,0	173,5
17 956	19 425	22 732	25 439	21 122	4,9	0,1	11,7	7,6	0,0	174,6
22 771	24 645	30 345	32 343	27 467	0,5	0,0	14,4	7,9	0,4	168,0
13 740	15 028	21 362	23 842	18 077	4,0	0,1	15,3	7,0	0,4	170,9
11 190	12 528	16 424	18 304	14 631	1,3	0,0	4,8	6,0	0,7	173,4
14 764	15 944	19 902	22 011	18 347	4,5	0,0	8,8	5,1	0,3	173,4
10 678	11 916	14 090	16 045	13 209	3,8	0,1	3,8	5,9	0,0	173,8
11 971	14 935	21 167	23 579	18 056	3,5	0,0	11,3	6,2	0,0	173,9
12 262	13 657	17 915	19 521	16 070	3,8	0,1	14,9	5,7	0,0	173,7
15 261	16 289	21 448	24 885	19 849	4,7	0,2	11,9	6,5	0,3	174,5
12 033	14 109	19 715	21 209	16 948	4,8	0,0	10,1	4,9	0,3	174,2
9 601	13 170	18 947	21 595	16 097	4,3	0,0	11,9	6,1	0,0	173,6
12 939	15 181	19 245	23 523	17 673	5,6	0,1	11,9	5,5	0,0	173,0
9 524	11 297	15 790	16 803	13 748	9,7	0,1	15,1	3,8	0,0	175,9
11 956	12 875	15 258	17 114	14 754	3,5	0,7	22,6	4,3	0,0	170,8
9 038	10 275	17 440	17 723	13 887	2,4	0,0	17,0	6,4	0,0	169,2

Revidované výsledky ke dni 10. 3. 2010

Hrubý měsíční plat a jeho složky, diference, placená doba podle podskupin zaměstnání KZAM-R

kraj: Vysočina

Podskupiny zaměstnání KZAM-R	Počet zaměstnanců přepočtený podle placených měsíců	Medián
		Kč/měs
4224 Informátoři	23	16 284
5113 Průvodci (turistických zájezdů, historických a kulturních památek)	28	12 649
5121 Pracovníci dohlížející nad obsluhujícím personálem, hospodyně	18	14 713
5122 Kuchaři	1 243	11 762
5131 Dětské pěstounky, pečovatelky, pomocní vychovatelé	51	16 597
5132 Pečovatelé a pomocní ošetřovatelé v zařízeních sociální péče, v nemocnicích	923	14 249
5133 Pečovatelé v domácnosti	11	12 772
5139 Ostatní pečovatelé a pomocní ošetřovatelé jinde neuvedení	48	13 489
5162 Pracovníci bezpečnostních orgánů (např. policisté, strážníci)	94	24 146
5169 Ostatní pracovníci ochrany a ostrahy jinde neuvedení	22	15 185
5211 Prodavači v obchodech	15	13 299
6113 Zahradníci a pěstitelé zahradních plodin a sazenic	27	13 598
7122 Zedníci, kameníci, omítkáři	46	17 127
7124 Tesaři a truhláři	11	15 759
7129 Ostatní stavební dělníci hlavní stavební výroby a pracovníci v ostatních oborech	11	16 753
7136 Instalatéři, potrubáři, stavební zámečníci, klempíři	25	17 516
7137 Stavební a provozní elektrikáři	22	17 364
7222 Nástrojaři, kovomodeláři, kovodělníci, zámečníci	73	16 148
7231 Mechanici a opraváři motorových vozidel	74	18 885
7241 Elektromechanici, opraváři a seřizovači různých typů elektrických zařízení	28	17 895
7243 Mechanici, seřizovači, opraváři elektronických zařízení	12	19 677
7422 Umělečtí truhláři, řezbáři, výrobci a opraváři výrobků ze dřeva vč. opravářů	12	17 116
7433 Dámští a pánští krejčí a kloboučníci včetně opravářů oděvů	26	12 089
8162 Obsluha parních turbín, ohřivačů a motorů	45	15 750
8163 Obsluha zařízení při úpravě, čištění a rozvodu vody	20	18 795
8264 Obsluha strojů na bělení, barvení, čištění, praní, žehlení textilu	89	11 126
8321 Řidiči osobních a malých dodávkových automobilů, taxikáři	80	15 598
8322 Řidiči sanitních a rzp vozů	114	23 044
8323 Řidiči autobusů, trolejbusů a tramvají	15	24 768
8324 Řidiči nákladních automobilů a tahačů	92	18 140
8326 Řidiči speciálních vozidel	323	19 421
8331 Obsluha zemědělských a lesních strojů	17	17 905
8332 Obsluha zemních a příbuzných strojů	29	18 762
9132 Pomocníci a uklízeči v kancelářích, hotelích, nemocnicích a jiných zařízeních	1 234	9 812
9133 Ruční pradláči a žehlíři (kromě obsluhy strojů)	21	11 546
9141 Domovníci, správci domu	96	14 934
9143 Školníci vč. školníků - údržbářů	364	11 763
9151 Poslíčci, nosiči zavazadel a doručovatelé	15	11 594
9152 Vrátní, hlídači, uváděči a šatnářky	84	12 629
9161 Sběrači odpadků, popeláři	93	12 079
9162 Metaři, čističi záchodků, žump, kanálů a podobných zařízení	21	12 229
9169 Ostatní pracovníci v příbuzných oborech jinde neuvedení	78	9 948
9323 Dělníci nádvorní skupiny (pomocní montéři)	28	10 991
9339 Pomocní a nekvalifikovaní pracovníci v dopravě, ve skladech, v telekomunikacích	109	11 578

Hrubý měsíční plat a jeho složky, diference, placená doba podle podskupin zaměstnání KZAM-R

kraj: Vysočina

Diference				Průměr	Vybrané složky hrubého měsíčního platu					Placená doba
1. decil	1. kvartil	3. kvartil	9. decil		prémie a odměny	příplatky za přesčas	příplatky ostatní	náhrady	odměny za pohotovost	
Kč/měs	Kč/měs	Kč/měs	Kč/měs	Kč/měs	%	%	%	%	%	hod/měs
12 124	13 159	17 493	18 393	15 631	5,0	0,3	9,1	6,1	0,0	175,6
10 919	11 729	13 306	15 259	12 967	2,8	0,0	11,1	6,1	0,0	174,8
11 472	13 575	18 331	21 758	15 763	1,4	0,2	14,9	3,7	0,0	174,2
9 840	10 678	13 164	15 009	12 146	2,7	0,2	8,7	3,9	0,0	173,7
13 563	14 657	18 124	20 651	17 128	5,2	0,8	17,5	7,9	0,0	168,3
11 703	12 905	15 622	17 557	14 412	2,1	0,6	12,9	6,2	0,0	170,8
11 722	12 194	14 150	14 883	13 630	4,8	0,0	5,9	6,2	0,0	173,5
10 663	11 541	16 006	17 633	13 719	3,7	0,0	11,8	6,9	0,0	169,7
20 406	22 278	26 480	29 246	24 615	5,9	0,6	28,4	5,8	0,9	170,1
13 094	14 040	19 021	22 064	16 799	3,5	0,8	24,4	4,7	0,0	173,3
10 581	11 086	15 590	16 017	13 518	2,5	2,3	14,4	4,0	0,0	180,8
10 876	11 908	15 122	16 728	13 651	4,1	0,2	9,5	4,8	0,7	178,4
13 132	14 945	18 910	20 071	16 912	4,1	0,3	14,8	6,4	1,1	176,1
10 272	14 282	17 535	19 177	15 356	3,0	0,0	13,7	5,9	0,0	174,4
14 031	14 347	20 611	24 068	17 938	5,9	0,4	13,9	5,7	2,1	180,2
12 363	14 411	20 052	23 517	17 744	4,9	1,7	16,0	6,5	1,5	180,6
13 334	14 726	20 475	21 492	17 808	4,8	2,0	9,7	5,1	6,6	183,3
12 899	13 695	18 978	20 372	16 501	3,5	1,1	14,5	5,7	2,4	179,3
16 070	17 895	20 063	21 335	18 994	5,3	0,5	14,6	5,3	4,6	176,6
14 023	15 642	19 239	20 203	17 324	3,0	0,4	11,4	5,2	0,6	175,4
17 021	18 611	21 225	24 250	19 808	7,7	2,3	16,2	4,3	0,6	182,1
13 220	15 870	18 867	19 062	16 827	7,2	0,1	20,2	5,6	0,0	174,6
10 240	11 156	13 105	15 491	12 330	3,0	0,5	10,5	5,7	0,0	175,4
11 058	13 888	17 157	20 975	15 846	1,7	1,4	16,3	4,4	1,9	175,1
15 628	16 549	19 194	20 465	18 129	8,4	1,3	15,1	8,0	0,3	183,2
9 720	10 314	12 004	12 932	11 249	2,3	0,2	11,4	5,6	0,0	174,6
12 317	13 720	18 152	20 190	17 092	7,7	1,7	13,1	6,5	0,9	180,7
16 755	20 068	24 727	25 959	22 234	1,2	1,5	19,6	7,5	0,3	174,8
15 324	17 759	25 587	25 644	21 495	8,6	3,9	22,7	6,1	0,0	192,3
15 279	17 037	19 506	20 557	18 057	4,5	1,0	12,7	5,0	3,6	175,6
16 381	18 027	21 238	22 715	19 588	4,8	0,8	16,4	6,4	5,4	178,1
15 018	16 581	19 610	19 956	17 715	8,2	0,9	11,9	5,5	3,8	180,9
16 366	17 626	19 553	20 159	18 525	4,2	0,8	14,5	5,1	3,9	176,4
8 701	9 202	10 609	11 941	10 131	3,0	0,2	8,0	4,4	0,0	174,1
10 034	11 064	11 986	12 127	11 397	5,8	0,0	14,8	4,3	0,0	173,3
10 188	12 115	17 733	19 215	14 914	4,5	0,6	13,1	4,5	0,4	175,7
9 358	10 190	13 985	15 966	12 270	2,8	0,2	9,6	3,7	0,0	174,2
8 603	9 405	13 841	16 912	11 888	4,9	0,0	7,5	3,9	0,0	173,9
9 837	11 585	13 571	15 343	12 669	2,4	1,2	20,2	5,1	0,0	171,5
8 094	9 969	15 673	17 648	12 685	6,5	0,5	9,2	5,1	0,1	177,5
8 052	8 285	13 751	17 819	12 189	10,3	0,3	3,4	7,0	0,6	180,2
8 091	8 492	12 220	15 732	10 932	2,6	0,3	6,4	4,6	0,0	174,8
9 010	9 728	13 328	14 254	11 747	2,0	1,1	6,4	7,2	1,0	177,1
9 700	10 354	12 704	15 566	12 061	3,6	0,6	9,7	5,9	0,5	175,6

1. - 2. čtvrtletí 2007 RSCP - nepodnikatelská sféra

NS-T5

Revidované výsledky ke dni 10. 3. 2010

Průměrná měsíční odpracovaná a neodpracovaná doba zaměstnanců podle podskupin zaměstnání KZAM-R

kraj: Vysočina

Podskupiny zaměstnání a zaměstnání KZAM-R	Počet zaměstnanců přepočtený podle eviden. měsíců	Odpracovaná doba		Neodpracovaná doba		
		celkem	z toho přesčas	celkem	z toho	
					nemoc	dovolená
		hod/měs	hod/měs	hod/měs	hod/měs	hod/měs
1127 Vedoucí pracovníci orgánů státní správy, správních úřadů	298	153,7	0,2	19,2	3,2	9,8
1150 Přednostové, tajemníci a ved.prac.okresních a obecních úř.	359	155,5	0,2	18,3	3,1	10,2
1210 Ředitelé a prezidenti velkých organizací, podniků	250	162,9	0,3	10,7	2,0	6,7
1225 Vedoucí pracovníci v restauracích a hotelích	119	161,8	0,2	11,8	4,9	4,8
1226 Ved. pracovníci v dopr., skladování, telekom. a na pošt. úř.	17	159,9	2,9	16,7	1,8	8,8
1229 Ved. pracovních dílčích celků jinde neuved. (kult.,zdrav.)	64	158,4	0,2	15,1	3,3	8,6
1231 Vedoucí pracovníci finančních a hospodářských útvarů	61	159,0	0,5	15,5	2,7	9,2
1319 Vedoucí, ředitelé malých organizací ostatní (kult.,zdrav.)	228	161,6	0,4	12,1	3,0	6,7
2131 Projektanti a analytici výpočetních systémů	13	157,0	2,0	18,3	3,1	11,3
2139 Ostatní odborníci zabývající se výp. tech. jinde neuvedení	65	154,1	0,2	18,7	2,9	9,5
2142 Projektanti staveb a areálů, stavební inženýři	14	150,0	0,0	23,5	6,7	7,0
2149 Ostatní architekti, projektanti, konstrukt.a techn.inženýři	15	158,7	0,4	15,1	0,2	8,7
2211 Bakteriologové, biologové, ekologové, zoologové	61	153,0	1,0	21,4	5,8	6,9
2212 Farmakologové, anatomové, biochemici,fyziolog., patolog.	48	156,6	2,0	17,0	4,4	10,1
2221 Lékaři, ordináři (kromě zubních lékařů)	637	173,6	17,1	16,1	2,3	10,5
2224 Farmaceuti, magistři v lékárně, lékárníci	26	161,2	4,8	17,0	1,9	11,9
2321 Učitelé všeobecně vzdělávacích předmětů	680	163,7	0,5	10,1	4,2	2,6
2322 Učitelé odborných předmětů	701	163,6	0,2	10,2	4,1	3,0
2323 Učitelé praktického vyučování (kromě mistrů)	26	157,7	0,0	15,4	4,0	7,1
2331 Učitelé základních škol	2 603	163,3	0,2	10,3	5,3	2,0
2332 Učitelé předškolní výchovy	869	157,6	0,0	15,8	8,0	5,7
2341 Učitelé všeobecně vzděláv. předmětů na speciál. školách	164	160,3	0,2	13,1	6,0	3,2
2342 Učitelé odborných předmětů na speciálních školách	41	160,6	0,0	12,8	5,1	4,5
2343 Učitelé praktického vyučování na speciálních školách	23	155,1	0,0	18,4	7,5	10,1
2353 Učitelé základních uměleckých škol (vč.soukromých)	226	166,1	0,0	7,3	3,9	1,1
2355 Učitelé pedagog.středisek a pedagog.-psycholog. poraden	20	153,8	0,0	19,7	4,9	11,8
2359 Ost.odb.pedagogičtí prac.jinde neuvedení (odb.instruktoři)	24	153,7	0,8	20,2	7,2	10,0
2411 Odborní pracov. na úseku účetnictví, financí, daní, apod.	150	155,1	0,0	19,6	4,4	9,4
2412 Odbor. pracovníci na úseku zaměstnaneckých, pers. věcí	44	153,6	0,0	20,8	6,4	8,9
2419 Ostatní odborní pracovníci v oblasti podnikání	19	144,7	0,4	28,8	8,9	9,5
2421 Právníci, právní poradci (mimo advokacie a soudnictví)	40	154,9	0,2	19,8	4,2	9,2
2429 Ostatní odborníci v právní oblasti jinde neuvedení	33	149,5	0,0	25,5	8,9	11,1
2432 Odborní pracovníci knihoven (kromě řadových)	104	159,3	0,7	14,9	5,2	7,3
2434 Odborní pracovníci - kurátoři (muzeí, galérií)	22	153,5	0,0	19,9	5,3	10,7
2439 Ostatní odborní pracovníci kultury a osvěty jinde neuved.	22	155,1	0,0	18,0	3,3	10,4
2441 Ekonomové - vědečtí pracovníci, specialisté, experti	39	155,6	0,4	18,4	2,6	12,4
2443 Filozofové, historici, politologové	18	157,7	0,0	17,2	4,0	8,4
2445 Psychologové	37	150,2	0,0	23,0	9,1	9,7
2446 Odborní pracov. v oblasti sociální péče (kromě řadových)	159	156,4	0,3	17,3	3,9	9,3
2470 Odborní administrativní pracovníci jinde neuvedení	1 416	153,1	0,1	20,8	6,2	9,7
3112 Stavební technici	60	156,1	0,3	19,2	5,2	8,5
3119 Ostatní techničtí pracovníci jinde neuvedení	78	159,7	1,6	16,2	2,6	7,5
3122 Operátoři a obsluha výpočetní techniky	84	155,3	0,6	17,8	3,1	8,9
3129 Ostatní technici ve výpočetní technice jinde neuvedení	30	155,8	1,0	18,5	4,2	10,1

1. - 2. čtvrtletí 2007 RSCP - nepodnikatelská sféra

NS-T5

Revidované výsledky ke dni 10. 3. 2010

Průměrná měsíční odpracovaná a neodpracovaná doba zaměstnanců podle podskupin zaměstnání KZAM-R

kraj: Vysočina

Podskupiny zaměstnání a zaměstnání KZAM-R	Počet zaměstnanců přepočtený podle eviden. měsíců	Odpracovaná doba		Neodpracovaná doba			
		celkem	z toho přesčas	celkem	z toho		
					nemoc	dovolená	
		hod/měs	hod/měs	hod/měs	hod/měs	hod/měs	
3134	Obsluha lékařských zařízení	90	166,7	11,1	17,1	4,3	10,8
3151	Kolaudační technici a technici protipožární ochrany	48	144,5	3,4	21,9	4,6	9,8
3152	Bezpečnostní tech.a tech. pro kontrolu zdravotní nezávad.	29	154,0	0,2	17,0	3,1	9,5
3211	Technici a laboranti v oblasti biologie a v příbuz. oborech	181	157,7	6,2	21,2	8,1	10,7
3212	Technici v agronomii, v lesnictví a v zemědělství	50	153,1	0,0	20,3	4,8	10,1
3223	Dietetici a odborníci na výživu	30	155,7	0,7	18,5	7,8	6,3
3226	Rehabilitační a fyzioterapeutičtí pracovníci	107	152,6	0,6	21,4	8,4	10,3
3228	Farmaceutičtí asistenti	32	155,4	0,0	17,9	6,2	9,9
3229	Ostatní střední zdravotničtí pracovníci jinde neuvedení	131	153,7	8,9	18,0	3,0	14,0
3231	Ošetřovatelé, všeobecné zdravotní sestry	1 948	149,6	2,4	18,6	7,4	9,5
3232	Ženské sestry, porodní asistentky	114	150,7	0,9	15,2	5,7	8,0
3233	Sestry pro péči o dítě	159	147,9	1,0	17,7	6,6	8,9
3235	Sestry pro intenzivní péči	118	154,7	6,0	17,3	6,1	10,2
3311	Vychovatelé v družinách, domovech dětí a mládeže	635	157,7	0,5	15,5	6,3	6,5
3312	Vedoucí zájmových kroužků (z povolání)	20	154,8	0,5	19,8	7,0	10,3
3320	Pedagogové pro předškolní výchovu	44	163,5	0,0	10,2	4,6	4,1
3331	Vychovatelé na speciálních školách	44	158,6	0,0	14,4	7,3	5,6
3332	Vychovatelé školsk. zařiz. pro výkon ústav. a ochr.výchovy	131	147,8	0,7	25,9	7,5	15,7
3341	Instruktoři a mistři odborné výchovy	341	162,9	0,3	10,9	4,0	4,1
3349	Ostatní pedagogové jinde neuvedení	19	146,7	0,7	22,3	3,3	9,6
3416	Nákupčí	11	153,5	0,3	25,3	12,0	7,9
3423	Zprostředkovatelé práce a agenti pracovních úřadů	128	151,5	0,0	27,0	9,4	8,1
3431	Odborné sekretářky, sekretáři	65	153,7	0,1	20,2	6,2	8,5
3433	Prac. v oblasti účetnictví,fakturace,rozpočet., kalkulace	681	156,0	0,1	17,6	4,8	8,9
3435	Pracovníci v oblasti práce a mezd (kromě účetních)	16	150,9	1,6	24,7	11,6	7,7
3436	Referenti osobních oddělení	23	156,7	0,3	18,6	6,2	9,4
3439	Ostatní odborní administrativní pracovníci jinde neuvedení	653	152,6	0,5	18,2	4,6	8,6
3442	Berní a daňoví pracovníci	507	154,9	0,3	18,8	5,2	8,0
3443	Pracovníci sociálního a důchodového zabezpečení	202	152,0	0,0	21,6	7,6	9,0
3444	Pracovníci pasových odděl. a odděl. udělujících povolení	38	151,5	0,3	23,1	8,4	10,8
3449	Ostatní celní a daňoví pracovníci a prac. v příb. oborech	40	148,2	0,2	19,9	1,6	9,7
3460	Sociální pracovníci	319	150,2	0,4	20,7	6,4	10,5
4111	Písačky - opisovačky, stenotypistky	96	152,4	0,1	21,0	8,4	9,0
4112	Kancelářští pracovníci a obsluha zařiz. na zpracování textu	43	155,9	0,1	17,5	5,5	8,0
4113	Pracovníci přípravy dat výpočetní techniky	44	156,7	0,3	17,3	6,1	8,8
4115	Sekretářky, sekretáři	221	153,7	0,1	20,2	5,1	9,7
4131	Úředníci ve skladech	72	159,0	0,3	14,8	3,3	8,7
4133	Úředníci v dopravě a v přepravě (dispečeri, kontr. apod.)	22	155,5	1,0	19,0	4,9	9,5
4141	Řadoví knihovníci, archiváři, evidenční pracovníci	102	156,7	0,0	17,4	6,2	7,6
4190	Ostatní nižší úředníci jinde neuvedení	101	158,3	0,2	15,3	3,9	8,8
4211	Pokladníci (v bankách, pojišťov., spořitelnách, na poště)	40	154,0	0,6	19,1	8,2	8,9
4214	Prodávací vstupenek, jízdenek apod.	13	164,1	1,1	12,3	4,8	5,8
4222	Recepční	11	161,8	2,8	9,0	1,1	7,1
4223	Telefonisté	13	148,9	0,0	20,3	6,0	9,9

1. - 2. čtvrtletí 2007 RSCP - nepodnikatelská sféra

NS-T5

Revidované výsledky ke dni 10. 3. 2010

Průměrná měsíční odpracovaná a neodpracovaná doba zaměstnanců podle podskupin zaměstnání KZAM-R

kraj: Vysočina

Podskupiny zaměstnání a zaměstnání KZAM-R	Počet zaměstnanců přepočtený podle eviden. měsíců	Odpracovaná doba		Neodpracovaná doba		
		celkem	z toho přesčas	celkem	z toho	
					nemoc	dovolená
		hod/měs	hod/měs	hod/měs	hod/měs	hod/měs
4224 Informátoři	25	149,5	1,1	26,0	10,6	9,3
5113 Průvodci (turistických zájezdů, kulturních památek)	29	158,2	0,3	16,6	4,2	9,9
5121 Pracovníci dohlížející nad obsluh. personálem, hospodyně	20	155,1	0,8	19,1	10,6	5,6
5122 Kuchaři	1 318	156,7	0,5	17,1	9,2	5,4
5131 Dětské pěstounky, pečovatelky, pomocní vychovatelé	54	143,1	2,7	25,0	8,9	11,5
5132 Pečovatelé a pomoc. ošetřovat. v zařiz.soc. péče, v nemoc.	976	148,8	2,4	21,9	8,7	9,8
5133 Pečovatelé v domácnosti	11	155,8	0,0	17,8	3,9	10,4
5139 Ostatní pečovatelé a pomocní ošetřovatelé jinde neuved.	51	150,1	0,2	19,6	8,2	10,8
5162 Pracovníci bezpečnostních orgánů (policisté, strážníci)	97	153,1	2,7	17,0	4,6	9,2
5169 Ostatní pracovníci ochrany a ostrahy jinde neuvedení	23	156,9	3,4	16,4	7,2	7,8
5211 Prodavači v obchodech	15	169,7	6,8	11,0	2,1	7,0
6113 Zahradníci a pěstitelé zahradních plodin a sazenic	30	152,2	1,0	26,3	15,2	6,6
7122 Zedníci, kameníci, omítkáři	50	151,8	1,6	24,1	11,1	9,6
7124 Tesaři a truhláři	12	157,0	0,3	17,4	4,2	9,9
7129 Ostatní stavební děl. stav. výroby a prac. v ost. oborech	12	158,2	2,3	24,4	12,1	8,1
7136 Instalatěři, potrubáři, stavební zámečníci, klempíři	28	154,8	6,7	25,4	13,6	10,8
7137 Stavební a provozní elektrikáři	23	163,4	9,9	19,4	9,4	9,6
7222 Nástrojaři, kovomodeláři, kovodělníci, zámečníci	77	158,2	5,7	20,9	7,9	9,4
7231 Mechanici a opraváři motorových vozidel	80	154,0	1,9	22,4	10,6	7,1
7241 Elektromech.a seřizovači různých typů elektrických zařiz.	29	160,0	2,3	15,3	5,3	7,7
7243 Mechanici, seřizovači, opraváři elektronických zařízení	12	170,5	11,3	11,5	3,9	7,1
7422 Uměleč. truhláři, řezbáři, výrobci a oprav.výrobnků ze dřeva	12	159,3	0,7	15,3	0,7	8,9
7433 Dámští a pánští krejčí a kloboučníci vč. opravářů oděvů	27	157,3	2,0	18,0	6,9	8,9
8162 Obsluha parních turbín, ohřivačů a motorů	47	157,7	6,0	17,1	8,3	7,2
8163 Obsluha zařízení při úpravě, čištění a rozvodu vody	21	162,3	5,3	20,6	4,1	10,3
8264 Obsluha strojů na bělení, barvení, čištění, praní, žehlení	94	154,5	1,1	20,0	9,2	8,6
8321 Řidiči osobních a malých dodávkov. automobilů, taxikáři	83	163,1	6,8	17,3	3,4	8,2
8322 Řidiči sanitních a rzp vozů	117	155,7	9,8	18,8	5,3	11,5
8323 Řidiči autobusů, trolejbusů a tramvají	15	176,0	13,8	15,6	4,3	7,1
8324 Řidiči nákladních automobilů a tahačů	95	161,6	4,0	14,0	4,0	6,9
8326 Řidiči speciálních vozidel	346	156,2	4,0	22,0	8,9	8,0
8331 Obsluha zemědělských a lesních strojů	18	162,4	4,3	18,4	5,0	8,2
8332 Obsluha zemních a příbuzných strojů	30	160,4	3,6	15,9	4,2	7,6
9132 Pomocníci a uklízeči v kancelář., hotel., nemocnicích ap.	1 316	155,3	0,9	18,8	10,2	6,1
9133 Ruční praláci a žehlíři (kromě obsluhy strojů)	22	155,0	0,1	18,3	8,5	6,8
9141 Domovníci, správci domu	100	159,1	2,3	16,5	6,2	7,1
9143 Školníci vč. školníků - údržbářů	383	159,6	0,7	14,5	7,7	4,9
9151 Poslíčci, nosiči zavazadel a doručovatelé	16	153,2	0,0	20,8	12,1	5,1
9152 Vrátní, hlídači, uváděči a šatnářky	87	155,4	4,1	16,2	5,1	7,7
9161 Sběrači odpadků, popeláři	99	157,8	2,1	20,0	9,0	7,1
9162 Metaři, čističi záchodků, žump, kanálů a podob. zařízení	23	152,9	0,8	30,3	15,6	7,8
9169 Ostatní pracovníci v příbuzných oborech jinde neuvedení	82	159,0	1,1	15,8	7,1	6,2
9323 Dělníci nádvorní skupiny (pomocní montéři)	29	156,1	4,1	20,9	6,0	12,7
9339 Pomocní a nequalif. prac. v dopr., ve skladech, v telekom.	118	153,2	2,0	22,2	11,2	9,1



Dodatek

Technický popis šetření

Dodatek – Technický popis šetření

Technický popis šetření přibližuje metodické postupy používané při zpracování nepodnikatelské sféry Regionální statistiky ceny práce (RSCP-NS). Popis je rozdělen do pěti kapitol: koncepce šetření, vstupní údaje, nejdůležitější sledované veličiny, přehled používaných tabulek a definice vybraných pojmů.

1. Koncepce šetření

Kapitola popisuje základní soubor šetření a strukturu statistického souboru.

1.1. Základní soubor

Základním souborem RSCP-NS je soubor ekonomických subjektů, definovaný Automatizovaným rozpočtovým informačním systémem (ARIS), spravovaným Ministerstvem financí. ARIS obsahuje informace z účetního a finančního výkaznictví organizačních složek státu, kapitol státního rozpočtu, státních příspěvkových organizací, státních fondů, územních samosprávných celků a jimi zřizovaných příspěvkových organizací v ČR (viz <http://www.info.mfcr.cz/aris>). Ekonomické subjekty, které přísluší do nepodnikatelské sféry, odměňují platem podle § 109, odst. 3 zákona č. 262/2006 Sb., zákoníku práce, ve znění pozdějších předpisů. Statistické šetření RSCP pro nepodnikatelskou sféru využívá dat Informačního systému o platech, provozovaného Ministerstvem financí (viz www.mfcr.cz/isp).

1.2. Struktura souboru RSCP nepodnikatelské sféry

Statistické šetření RSCP-NS za 1. - 2. čtvrtletí 2007 zahrnuje 14483 ekonomických subjektů, které reprezentují přibližně 674 tisíc zaměstnanců. Odvětvovou skladbu ekonomických subjektů v RSCP-NS (vyjádřenou odvětvovou klasifikací CZ-NACE) představují zejména tři odvětví národního hospodářství České republiky; odvětví veřejné správy, odvětví vzdělávání a odvětví zdravotní a sociální péče. Strukturu souboru RSCP-NS bez non-response ukazují v souhrnném a odvětvovém pohledu za 1. - 2. čtvrtletí 2007 následující dvě tabulky.

Soubor RSCP nepodnikatelské sféry			
	RSCP-NS Celkem	RSCP-NS – kraj Vysočina	
		se sídlem v kraji	se sídlem mimo kraj
Počet ekonomických subjektů	14 483	863	38
Počet zaměstnanců	674 tisíc	27 tisíc	4 tisíc

Tabulka 1

Odvětvová skladba výběrového souboru RSCP-NS – kraj Vysočina			
Kód CZ-NACE		Počet ekonomických subjektů	
		se sídlem v kraji	se sídlem mimo kraj
A	Zemědělství, lesnictví a rybářství	1	
B	Těžba a dobývání		
C	Zpracovatelský průmysl		
D	Výroba a rozvod elektřiny, plynu, tepla		
E	Zásobování vodou, činnosti související s odpady	4	
F	Stavebnictví		
G	Obchod, opravy motorových vozidel		
H	Doprava a skladování	1	1
I	Ubytování, stravování a pohostinství	6	
J	Informační a komunikační činnosti		
K	Peněžnictví a pojišťovnictví		
L	Činnosti v oblasti nemovitostí	1	
M	Profesní, vědecké a technické činnosti		1
N	Administrativní a podpůrné činnosti		
O	Veřejná správa, obrana, sociální zabezpečení	297	28
P	Vzdělávání	424	2
Q	Zdravotní a sociální péče	69	1
R	Kulturní, zábavní a rekreační činnosti	32	4
S	Ostatní činnosti	17	1

Tabulka 2

2. Vstupní údaje

Kapitola popisuje specifický sběr dat do šetření RSCP-NS, nejdůležitější vstupní údaje a používané klasifikace a číselníky.

2.1. Sběr dat

Vlastní sběr dat pro RSCP-NS zabezpečuje Informační systém o platech. RSCP-NS přebírá kompletní soubor nepodnikatelské sféry, předzpracovaný pro účely Informačního systému o platech, a provádí na něm specifické kontroly.

2.2. Nejdůležitější vstupní údaje

Šetření RSCP-NS s pololetní periodicitou monitoruje výdělkovou úroveň a odpracovanou dobu jednotlivých zaměstnání podle klasifikace KZAM-R v České republice.

Hodinový výdělek je údaj zjišťovaný z průměrných hodinových výdělků definovaných v § 351 až § 362 zákona č. 262/2006 Sb., zákoníku práce, ve znění pozdějších předpisů. Obvykle se jedná o podíl platu za práci a odpracované doby za poslední čtvrtletí sledovaného období. Hodinový výdělek je krátkodobým indikátorem výdělkové úrovně.

Hrubý měsíční plat, vypočtený z hrubého platu za sledované období, je druhým indikátorem, který ukazuje výdělkovou úroveň. Hrubý plat je součtem platu za práci, náhrad platu a odměn za pracovní pohotovost, které jsou přímo sbíranými položkami. Plat je definován v § 109, odst. 3 zákona č. 262/2006 Sb., zákoníku práce, ve znění pozdějších předpisů. Šetření RSCP-NS sleduje i strukturu hrubého měsíčního platu, tj. prémie a odměny, příplatky za přesčas, ostatní příplatky, náhrady a odměny za pracovní pohotovost. Hrubý měsíční plat a jeho složky se vztahují k celému sledovanému období, které zahrnuje dobu od počátku roku do konce čtvrtletí, za které se šetření provádí.

Šetření RSCP-NS dále sleduje pracovní dobu zaměstnanců. Vstupní věta o zaměstnanci obsahuje odpracovanou dobu od počátku roku a z ní počet přesčasových hodin. Odpracovaná doba u zaměstnanců odměňovaných měsíčním platem nezahrnuje dobu svátků v jinak pracovních dnech. Věta dále obsahuje celkovou neodpracovanou dobu od počátku roku, z ní počet hodin nemoci a dovolené.

2.3. Klasifikace a číselníky

RSCP-NS používá standardní statistické klasifikace a číselníky (podrobněji popsané na www.czso.cz). Použití platných statistických klasifikací je závazné jak pro orgán vykonávající státní statistickou službu, tak pro zpravodajské jednotky, které poskytují údaje pro statistické zjišťování. Proto i RSCP-NS používá následující klasifikace a číselníky:

KZAM-R	Klasifikace zaměstnání; vydáno sdělením ČSÚ č. 492/2003 Sb. ze dne 18. prosince 2003 o vydání rozšířené Klasifikace zaměstnání KZAM-R.
CZ-ICSE	Klasifikace postavení v zaměstnání; vydáno sdělením ČSÚ č. 494/2003 Sb. ze dne 18. prosince 2003 o vydání Klasifikace postavení v zaměstnání.
KKOV	Klasifikace kmenových oborů vzdělání; vydáno sdělením ČSÚ č. 320/2003 Sb. ze dne 9. září 2003 o zavedení Klasifikace kmenových oborů vzdělání. Poslední aktualizace byla provedena k 1. únoru 2007 sdělením ČSÚ č. 535/2006 Sb. ze dne 28. listopadu 2006 o aktualizaci Klasifikace kmenových oborů vzdělání.

CZ-NUTS	CZ-NUTS Klasifikace územních statistických jednotek; vydáno sdělením ČSÚ č. 490/2003 Sb. ze dne 18. prosince 2003 o vydání Klasifikace územních statistických jednotek. Poslední aktualizace byla provedena k 1. květnu 2004 sdělením ČSÚ č. 228/2004 Sb. ze dne 14. dubna 2004 o aktualizaci Klasifikace územních statistických jednotek.
CZ-NACE ¹	Klasifikace ekonomických činností (CZ-NACE); vydáno sdělením ČSÚ č. 244/2007 Sb. ze dne 18. září 2007 o zavedení Klasifikace ekonomických činností.
CZ-GEONOM	Klasifikace zemí; vydáno sdělením ČSÚ č. 487/2003 Sb. ze dne 18. prosince 2003 o vydání Klasifikace zemí. Poslední aktualizace byla provedena k 1. červenci 2005 sdělením ČSÚ č. 243/2005 Sb. ze dne 9. června 2005 o aktualizaci Klasifikace zemí.

3. Nejdůležitější sledované veličiny

Kapitola popisuje nejdůležitější sledované veličiny, algoritmy jejich výpočtu a kritéria pro zahrnutí zaměstnanců do dalších výpočtů.

3.1. *Hodinový výdělek*

Hodinový výdělek je přímo zjišťovaná veličina. Do výpočtu charakteristik hodinového výdělku jsou zařazeni zaměstnanci, kteří byli v evidenčním stavu k poslednímu dni sledovaného období.

3.2. *Hrubý měsíční plat*

Hrubý měsíční plat se vztahuje k celému sledovanému období, tedy k 1. - 2. čtvrtletí, nebo k 1. - 4. čtvrtletí. Na rozdíl od hodinového výdělku musí být hrubý měsíční plat vypočten z dalších přímo zjišťovaných platových položek a neplatových plnění.

Hrubý plat je v RSCP-NS definován jako součet platu za práci, náhrad platu a odměny za pracovní pohotovost. Hrubý měsíční plat zaměstnance se vypočte podle vzorce:

¹ Revidovaná výsledková publikace využívá z důvodu srovnání s novějšími výsledky klasifikaci CZ-NACE (původní verze využívala klasifikaci OKEČ).

$$\text{HMP} = \frac{\text{PLAT} + \text{NAHRADY} + \text{POHOTOV}}{\text{MESPLAC}_{\text{prep}}}$$

kde :

HMP	je hrubý měsíční plat zaměstnance,
PLAT	je plat za práci zaměstnance v kumulaci za sledované období (vstupní položka věty o zaměstnanci),
NAHRADY	jsou náhrady platu zaměstnance v kumulaci za sledované období (vstupní položka věty o zaměstnanci),
POHOTOV	je odměna za pracovní pohotovost zaměstnance v kumulaci za sledované období (vstupní položka věty o zaměstnanci),
MESPLAC _{prep}	je počet přepočtených placených měsíců zaměstnance, tj. počet měsíců, odpovídajících součtu odpracované doby a doby, po kterou pobíral náhrady platu.

Počet přepočtených placených měsíců MESPLAC_{prep} je roven počtu kalendářních měsíců v případě, že zaměstnanec s plným pracovním úvazkem po celé sledované období pracoval nebo pobíral náhrady platu. Pokud zaměstnanec byl v evidenčním stavu kratší dobu, než sledované období, bude jeho počet placených měsíců zkrácen poměrem počtu pracovních dnů v evidenčním stavu a ve sledovaném období. Podobně se počet placených měsíců zkrátí, pokud zaměstnanec měl jinou absenci, než absenci s náhradou platu (např. nemoc), případně měl sjednán kratší pracovní úvazek.

Hrubý měsíční plat za určitou skupinu zaměstnanců je vážená charakteristika, v níž hrubý měsíční plat určitého zaměstnance má váhu, odpovídající počtu jeho placených měsíců za sledované období (tzv. váha placené doby). Tento způsob výpočtu umožňuje korektní srovnání platové úrovně jednotlivých zaměstnání a srovnávání v čase.

Sestavy s hrubým měsíčním platem, diferenciací a strukturou hrubého platu obsahují také měsíční placenou dobu. Tento údaj ukazuje počet placených hodin (odpracovaná doba a doba náhrad) za placený měsíc a je v souladu s výpočtem hrubého měsíčního platu.

Pro zahrnutí zaměstnance do výpočtů hrubého měsíčního platu se uplatňují následující kritéria:

- přepočtený počet placených měsíců zaměstnance je alespoň jeden měsíc,
- stanovená týdenní pracovní doba na dané pracovní místo je alespoň 30 hodin (dle doporučení Eurostatu).

3.3. Měsíční odpracovaná a neodpracovaná doba

Měsíční odpracovaná (resp. neodpracovaná) doba se stejně jako hrubý měsíční plat vztahuje k celému sledovanému období tj. k 1. - 2. čtvrtletí, nebo k 1. - 4. čtvrtletí.

Měsíční odpracovaná doba zaměstnance se vypočte podle vzorce:

$$\text{ODPRACDmes} = \frac{\text{ODPRACD}}{\text{MESEVID_prep}}$$

kde :

- ODPRACDmes je měsíční odpracovaná doba zaměstnance,
 ODPACD je odpracovaná doba zaměstnance v kumulaci za sledované období (vstupní položka věty o zaměstnanci),
 MESEVID_prep je počet přepočtených evidenčních měsíců zaměstnance, tj. počet měsíců, odpovídajících délce pracovního úvazku a délce pracovního poměru ve sledovaném období.

Počet přepočtených evidenčních měsíců MESEVID_prep je roven počtu kalendářních měsíců v případě, že zaměstnanec s plným pracovním úvazkem po celé sledované období byl v pracovním poměru a nebyl na mateřské či rodičovské dovolené. Pokud zaměstnanec byl v evidenčním stavu kratší dobu, než sledované období, bude jeho počet evidenčních měsíců zkrácen poměrem počtu pracovních dnů v evidenčním stavu a ve sledovaném období. Podobně se počet evidenčních měsíců zkrátí, pokud zaměstnanec měl sjednán kratší pracovní úvazek.

Měsíční odpracovaná doba za určitou skupinu zaměstnanců je vážená charakteristika, v níž měsíční odpracovaná doba určitého zaměstnance má váhu, odpovídající počtu jeho evidenčních měsíců ve sledovaném období (tzv. váha evidenční doby). Pro zahrnutí zaměstnance do výpočtů měsíční odpracované doby se uplatňují stejná kritéria jako u hrubého měsíčního platu.

Obdobně jako odpracovaná doba se počítají měsíční neodpracovaná doba a také průměrné měsíční údaje o přesčasu, dovolené a nemoci.

4. Přehled používaných tabulek

Kapitola Přehled používaných tabulek obsahuje hodnocení kvality údajů a přehled publikovaných tabulek, u kterých jsou vyznačeny váhy nutné pro jejich zpracování.

4.1. Kvalita údajů

Zjišťované charakteristiky podléhají nevýběrovým chybám, neboť se nejedná o výběrové šetření. Nevýběrové chyby bývají způsobeny především špatnou kvalitou dat předávaných respondenty (neúplné a chybné údaje) do Informačního systému o platu. Při zpracovávání údajů je jejich vliv snižován několikastupňovými kontrolními mechanismy a častými kontakty zpracovatele šetření s respondenty.

4.2. Přehled publikovaných tabulek podle použitých vah

Publikované tabulky s hodinovým výdělkem NS-V0 až NS-V9 obsahují hodnoty počítané ze souboru RSCP nepodnikatelské sféry bez použití vážení.

Tabulka	Třídící kritérium	Váha placené doby	Váha evidenční doby
NS-M0	Celý kraj	X	
NS-M1	HL. třídy zaměstnání KZAM-R	X	
NS-M5	Podskupiny zaměstnání KZAM-R	X	

Tabulka 3

Tabulka	Třídící kritérium	Váha placené doby	Váha evidenční doby
NS-T5	Podskupiny zaměstnání KZAM-R		X

Tabulka 4

5. Definice vybraných pojmů

Ekonomický subjekt	Ekonomický subjekt je právnický subjekt nebo fyzická osoba s postavením podnikatele, zapsaná do registru ekonomických subjektů ČSÚ. Každému ekonomickému subjektu se přiděluje identifikační číslo (IČ).
Organizační jednotka	Z hlediska výdělkové statistiky RSCP se dělí ekonomické subjekty na organizační jednotky podle okresu, ve kterém jejich zaměstnanci působí. Organizační jednotku tvoří všichni zaměstnanci ekonomického subjektu, kteří působí ve stejném okrese.
Zpravodajská jednotka	Zpravodajskou jednotkou je právnická osoba, organizační složka státu nebo fyzická osoba, od nichž se požaduje poskytnutí údajů ve statistickém zjišťování podle zákona č. 89/1995 Sb., o státní statistické službě, ve znění pozdějších předpisů.
Sledované období	Sledované období je období od začátku roku do konce čtvrtletí, ve kterém se statistické zjišťování provádí.
Podnikatelská sféra	Do podnikatelské sféry patří subjekty, které odměňují mzdou podle § 109, odst. 2 zákona č. 262/2006 Sb., zákoníku práce, ve znění pozdějších předpisů.

Nepodnikatelská sféra	Do podnikatelské sféry patří subjekty, které odměňují platem podle § 109, odst. 3 zákona č. 262/2006 Sb., zákoníku práce, ve znění pozdějších předpisů.
Soubor ISPV-NS	Souborem ISPV podnikatelské sféry je soubor ekonomických subjektů, definovaný Automatizovaným rozpočtovým informačním systémem ARIS (viz http://www.info.mfcr.cz/aris).