



Regionální statistika ceny práce

III. čtvrtletí 2008
Podnikatelská sféra
Vysočina

Revidované výsledky ke dni 10. 3. 2010

Copyright - MPSV ČR

Publikace ani její část nesmí být kopírována, rozšiřována a zařazována do informačních systémů v jakékoliv formě (elektronické, mechanické, optické, magnetické aj.) bez písemného souhlasu

Ministerstva práce a sociálních věcí

Zpracovatel: TREXIMA, spol. s r.o., tř. T. Bati 299, 764 21 Zlín - Louky

O b s a h :

Úvod	7
-------------------	---

Výsledková část podnikatelská sféra

Základní metodické přístupy	11
Popis publikovaných tabulek	12

Hodinový výdělek

PS-V0	Hodinový výdělek v podnikatelské sféře	13
PS-V1	Hodinový výdělek podle hlavních tříd zaměstnání KZAM-R	14
PS-V2	Hodinový výdělek podle věkových kategorií	15
PS-V4	Hodinový výdělek podle vzdělání	15
PS-V5	Hodinový výdělek podle podskupin zaměstnání KZAM-R.....	16
PS-V6	Hodinový výdělek podle kategorií zaměstnání	21
PS-V8	Hodinový výdělek podle pohlaví	21

Hrubá měsíční mzda

PS-M0	Hrubá měsíční mzda a její složky, diferenciacce, placená doba v podnikatelské sféře	23
PS-M1	Hrubá měsíční mzda a její složky, diferenciacce, placená doba podle hlavních tříd zaměstnání KZAM-R.....	24
PS-M5	Hrubá měsíční mzda a její složky, diferenciacce, placená doba podle podskupin zaměstnání KZAM-R.....	26

Měsíční odpracovaná a neodpracovaná doba

PS-T5	Průměrná měsíční odpracovaná a neodpracovaná doba podle podskupin zaměstnání KZAM-R	36
-------	--	----

Dodatek – technický popis šetření

1. Metoda výběru ekonomických subjektů	43
1.1 Základní soubor	43
1.2 Struktura výběrového souboru	43
1.3 Výběr	44
2. Vstupní údaje	45
2.1 Sběr dat	45
2.2 Nejdůležitější vstupní údaje	46
2.3 Klasifikace a číselníky	46
3. Nejdůležitější sledované veličiny	48
3.1 Hodinový výdělek	48

3.2 Hrubá měsíční mzda	48
3.3 Měsíční odpracovaná a neodpracovaná doba	49
4. Dopočtové metody	50
4.1 Řešení neodpovědí a metoda vážení	50
4.2 Kvalita odhadů	51
4.3 Přehled publikovaných tabulek podle použitých vah	51
5. Definice vybraných pojmů	52



Úvod

Úvod

Regionální statistika ceny práce (RSCP) je systém pravidelného monitorování výdělkové úrovně a pracovní doby zaměstnanců v jednotlivých krajích České republiky formou statistického šetření. Sledovanými ukazateli výdělkové úrovně jsou hodinový výdělek a hrubá měsíční mzda (plat). Šetření metodicky vychází a je obsahově harmonizováno se strukturálním šetřením EU „Structure of Earnings Survey“, viz nařízení komise (ES) č. 1916/2000 ve znění pozdějších předpisů.

Šetření je pod názvem „Čtvrtletní šetření o průměrném výdělku“ zařazeno do programu statistických zjišťování, vyhlášených Českým statistickým úřadem (ČSÚ) ve sbírce zákonů pro příslušný kalendářní rok (viz příloha č. 2 Vyhlášky č. 297/2007 Sb., částka 90, kterou se stanoví Program statistických zjišťování na rok 2008) a pro vybrané ekonomické subjekty je povinné. Šetření provádí pracoviště státní statistické služby Ministerstva práce a sociálních věcí (MPSV). Průběh a vývoj šetření řídí komise, složená ze zástupců MPSV, ČSÚ, Ministerstva financí, České národní banky, CERGE-EI, VŠE v Praze, Českomoravské konfederace odborových svazů, Svazu průmyslu a dopravy ČR. Zpracovatelem RSCP je TREXIMA, spol. s r.o. (www.trexima.cz).

Nejdůležitějším kritériem pro členění výsledků RSCP je příslušnost šetřeného ekonomického subjektu k podnikatelské, nebo nepodnikatelské sféře. V podnikatelské sféře probíhá šetření se čtvrtletní periodou a ve sféře nepodnikatelské je prováděno s periodou pololetní. Zdrojem dat pro nepodnikatelskou sféru je Informační systém o platech, který je spravován Ministerstvem financí. Za každou sféru jsou vydávány samostatné výsledkové publikace.

Výsledkové publikace jednotlivých krajů jsou uloženy na stránkách <http://portal.mpsv.cz/> v sekci *Zaměstnanost*, v podsekci *Statistiky* pod odkazem *Statistika výdělků*.

Monitorováním výdělků a pracovní doby zaměstnanců na úrovni České republiky se zabývá „Informační systém o průměrném výdělku“ (ISPV). Výsledková publikace je k dispozici na internetových stránkách MPSV (www.mpsv.cz) v sekci *Příjmy a životní úroveň*.

Důkladný popis šetření, včetně všech výsledkových publikací, poskytuje také portál www.ispv.cz. Slouží především jako podpora respondentům, kteří zde naleznou všechny potřebné informace a podpůrné nástroje pro zasílání dat. Portál je využíván také k uveřejňování odborných studií a článků, které jako zdroj informací uvádí šetření ISPV a RSCP.

Ministerstvo práce a sociálních věcí děkuje všem respondentům šetření za přípravu vstupních dat pro šetření. Svědomitý přístup respondentů a dodržování termínů pro předání dat umožňují pravidelně uveřejňovat tuto publikaci.



Výsledková část

Podnikatelská sféra

Výsledková část podnikatelská sféra

Základní metodické přístupy

Tato publikace přináší charakteristiky hodinového výdělku, hrubé měsíční mzdy a pracovní doby získané za podnikatelskou sféru šetření RSCP (RSCP-PS). V RSCP se zařazují do podnikatelské sféry ekonomické subjekty, které odměňují mzdou, viz § 109, odst. 2 zákona č. 262/2006 Sb., zákoníku práce, ve znění pozdějších předpisů.

Primárním výsledkem RSCP jsou statistiky výdělkové úrovně jednotlivých zaměstnání (v klasifikaci KZAM-R), dalším produktem jsou odhady výdělkových parametrů zaměstnanecké populace krajů v členění podle firemních i zaměstnaneckých charakteristik. Ekonomické subjekty se v RSCP člení na organizační jednotky, jestliže je možné provést vnitřní rozčlenění podle okresů, ve kterých dílčí jednotky působí. Výsledky podle krajů jsou v tomto smyslu výsledky získané pracovištní metodou.

Vedle podnikového výkaznictví ČSÚ je RSCP dalším zdrojem informací o výdělcích v jednotlivých krajích České republiky. Výkaznictví ČSÚ, jako tradiční zdroj, sbírá údaje o evidenčním počtu zaměstnanců a vyplacených mzdách za ekonomický subjekt a publikuje průměrné mzdy v členění podle firemních charakteristik. Při srovnávání výsledků výkaznictví a RSCP-PS je třeba vzít v úvahu rozdílnou definici podnikatelské sféry, rozdílné metody výpočtu výdělkových charakteristik a rozdílný způsob členění výsledků podle krajů. Výkaznictví ČSÚ člení výsledky podle sídla ekonomického subjektu, tj. podnikovou metodou.

Respondenty šetření RSCP-PS jsou aktivní ekonomické subjekty (ES) z institucionálních sektorů nefinančních podniků, finančních institucí a vládních institucí zapsané v registru ekonomických subjektů ČSÚ (RES). Na základě Automatizovaného rozpočtového informačního systému (ARIS), který je spravován Ministerstvem financí, se zjišťuje způsob odměňování a příslušnost ekonomického subjektu k podnikatelské sféře. Šetření je výběrové pro ES s 10 až 249 zaměstnanci a plošné pro ES s 250 a více zaměstnanci. Náhodný výběr je prováděn na základě příslušnosti ES do kraje, velikostní kategorie a odvětví ekonomické činnosti.

Tabulky s označením PS-V5, PS-M5, PS-T5 obsahují charakteristiky výběrového souboru (statistiky) jednotlivých zaměstnání na úrovni podskupin zaměstnání (čtyřmístný KZAM-R). Při interpretaci výsledků je nutno mít na zřeteli, že charakteristiky výběrového souboru nelze automaticky pokládat za odhady platné pro celou zaměstnaneckou populaci. Výběrové charakteristiky jsou ovlivněny větším relativním zastoupením velkých ekonomických subjektů ve výběrovém souboru RSCP-PS. Ostatní tabulky obsahují odhady parametrů základního souboru a při jejich výpočtu byly využity dopočtové metody založené na pravděpodobnosti výběru ekonomických subjektů.

Popis publikovaných tabulek

Tabulky v publikaci jsou rozděleny podle sledovaného ukazatele do tří základních okruhů. Tabulky přinářející charakteristiky hodinového výdělku jsou označeny PS-Vx, kde PS značí podnikatelskou sféru a x je pořadové číslo tabulky. Charakteristiky hrubé měsíční mzdy, struktury mzdy a průměrné placené doby jsou obsaženy v tabulkách se značením PS-Mx a charakteristiky měsíční odpracované a neodpracované doby v tabulkách se značením PS-Tx.

Hlavním výsledkem RSCP jsou statistiky výdělkové úrovně a pracovní doby za jednotlivá zaměstnání podle klasifikace KZAM-R, obsažené v tabulkách PS-V5, PS-M5 a PS-T5. Tyto tabulky obsahují ta zaměstnání, která jsou ve své podskupině zaměstnání (čtyřmístný KZAM-R) zastoupena alespoň třemi ekonomickými subjekty a zároveň deseti zaměstnanci. Uvedené počty organizačních jednotek a zaměstnanců ukazují na zastoupení ve výběrovém souboru. V ostatních tabulkách jsou počty zaměstnanců uváděny v % a jejich účelem je přiblížit relativní zastoupení publikovaných kategorií. Údaje o počtech zaměstnanců z této publikace neslouží jako zdroj informací o počtech zaměstnanců v krajích, ty zjišťují šetření ČSÚ – podnikové výkaznictví a výběrové šetření pracovních sil (viz www.czso.cz).

Statistické charakteristiky používané ve výsledkových tabulkách:

1. decil	První decil je hodnota, pod kterou leží 10 % nejnižších hodnot sledovaného znaku.
1. kvartil	První kvartil je hodnota, pod kterou leží 25 % nejnižších hodnot sledovaného znaku.
Medián	Medián je hodnota uprostřed vzestupně uspořádané řady hodnot sledovaného znaku, polovina hodnot je nižší než medián a druhá polovina je vyšší než medián.
3. kvartil	Třetí kvartil je hodnota, nad kterou leží 25 % nejvyšších hodnot sledovaného znaku.
9. decil	Devátý decil je hodnota, nad kterou leží 10 % nejvyšších hodnot sledovaného znaku.
Průměr	Průměr je počítán jako vážený (případně nevážený) aritmetický průměr sledovaného znaku.

Ostatní symboly používané ve výsledkových tabulkách:

"Neuvedeno"	Symbol "Neuvedeno" označuje kategorii zaměstnanců, u které nebyl uveden kód příslušného třídícího znaku.
"*"	Symbol "*" označuje položku vstupních dat vypočítanou, ale nezveřejnitelnou z důvodu nedostatečného počtu vstupních hodnot (méně než 3 ekonomické subjekty a 10 zaměstnanců).

Hodinový výdělek v podnikatelské sféře ¹⁾

kraj: Vysočina

Medián hodinového výdělku 106,82 Kč/hod

Index mediánu hodinového výdělku zaměstnanců

meziroční vůči 3. čtvrtletí 2007..... 109,0 %

Diferenciace

1. decil - 10 % hodinových výdělků menších než 64,48 Kč/hod

1. kvartil - 25 % hodinových výdělků menších než 83,77 Kč/hod

Medián - 50 % hodinových výdělků menších než 106,82 Kč/hod

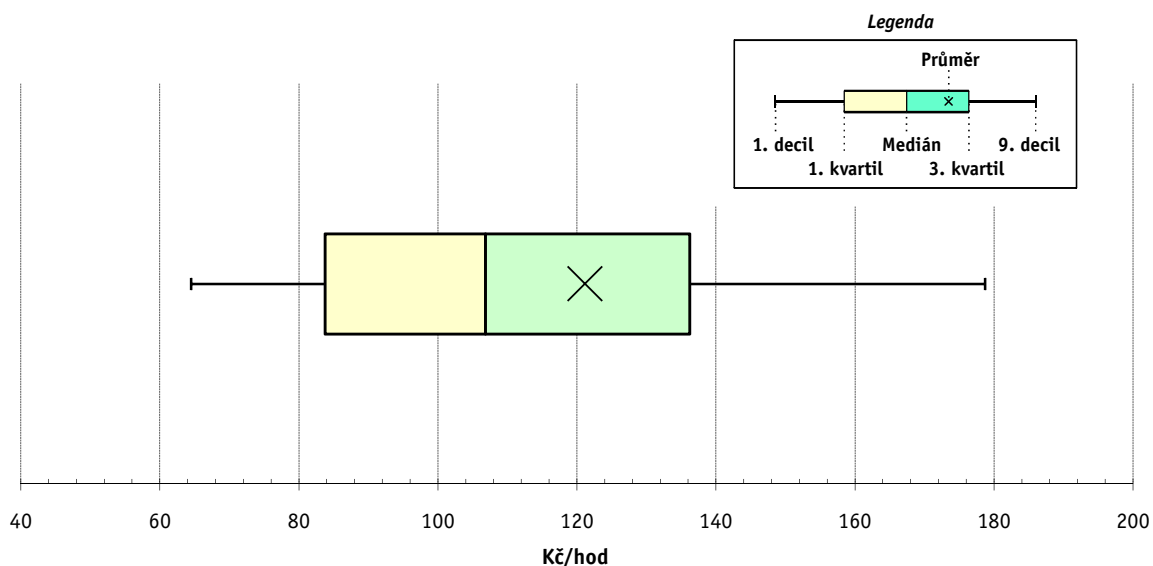
3. kvartil - 25 % hodinových výdělků větších než 136,23 Kč/hod

9. decil - 10 % hodinových výdělků větších než 178,71 Kč/hod

Průměr hodinového výdělku 121,14 Kč/hod

Podíl zaměstnanců s podprůměrným

hodinovým výdělkem 63,9 %



Vysvětlivky:

1) Hodinový výdělek se zjišťuje jako průměrný hodinový výdělek definovaný v § 351 až § 362 zákona č. 262/2006 Sb., zákoníku práce, ve znění pozdějších předpisů.

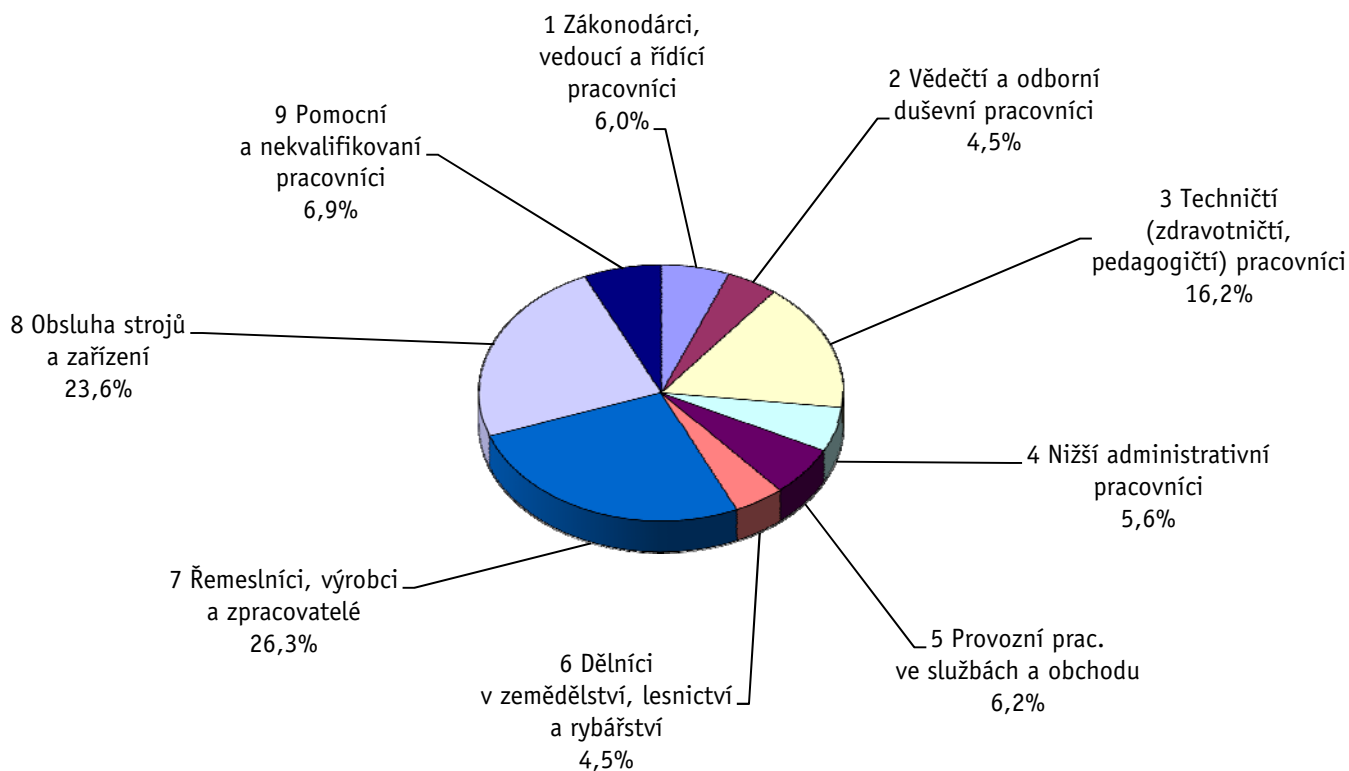
Revidované výsledky ke dni 10. 3. 2010

Hodinový výdělek podle hlavních tříd zaměstnání KZAM-R

kraj: Vysočina

Hlavní třída zaměstnání KZAM-R	Struktura zaměstnanců	Medián	Diferenciace		Průměr
			1. decil	9. decil	
	%	Kč/hod	Kč/hod	Kč/hod	Kč/hod
1 Zákonodárci, vedoucí a řídicí pracovníci	6,0	188,91	94,95	442,91	247,83
2 Vědečtí a odborní duševní pracovníci	4,5	156,49	106,10	259,85	178,98
3 Techničtí, zdravotničtí a pedagogičtí pracovníci	16,2	128,88	82,85	209,22	143,35
4 Nižší administrativní pracovníci	5,6	96,60	69,40	141,08	101,85
5 Provozní pracovníci ve službách a obchodu	6,2	72,04	49,46	121,41	77,92
6 Dělníci v zemědělství, lesnictví a rybářství	4,5	100,59	67,45	120,38	98,03
7 Řemeslníci, výrobci a zpracovatelé	26,3	105,51	70,54	155,18	110,37
8 Obsluha strojů a zařízení	23,6	105,87	68,66	144,74	107,66
9 Pomocní a nekvalifikovaní pracovníci	6,9	70,25	54,09	109,89	76,87
C E L K E M - podnikatelská sféra	100	106,82	64,48	178,71	121,14

Struktura zaměstnanců dle hlavních tříd KZAM - R



3. čtvrtletí 2008

RSCP - podnikatelská sféra

PS-V2

Revidované výsledky ke dni 10. 3. 2010

Hodinový výdělek
podle věkových kategorií

kraj: Vysočina

Věková kategorie	Struktura zaměstnanců	Medián	Diferenciace		Průměr
			1. decil	9. decil	
	%	Kč/hod	Kč/hod	Kč/hod	Kč/hod
do 20 let	0,9	72,31	56,83	104,55	77,07
20 - 29 let	17,0	104,51	64,97	157,62	109,79
30 - 39 let	27,3	109,24	64,93	182,32	123,09
40 - 49 let	25,4	109,33	64,81	191,35	127,48
50 - 59 let	24,7	105,83	67,04	180,41	121,56
60 a více let	4,7	100,00	57,30	194,69	122,62
C E L K E M - podnikatelská sféra	100	106,82	64,48	178,71	121,14

3. čtvrtletí 2008

RSCP - podnikatelská sféra

PS-V4

Revidované výsledky ke dni 10. 3. 2010

Hodinový výdělek
podle vzdělání

kraj: Vysočina

Vzdělání	Struktura zaměstnanců	Medián	Diferenciace		Průměr	
			1. decil	9. decil		
	%	Kč/hod	Kč/hod	Kč/hod	Kč/hod	
KKOV						
Základní a nedokončené	A-C	7,6	81,53	54,21	126,72	87,20
Střední bez maturity	D,E,H,J	51,8	101,54	63,96	148,03	105,37
Střední s maturitou	K-M	29,5	119,00	74,03	196,78	132,44
Vyšší odborné a bakalářské	N,R	1,2	118,91	85,23	194,31	134,06
Vysokoškolské	T,V	7,0	180,46	98,46	394,17	232,25
Neuvedeno		2,9	87,00	56,00	164,00	102,58
C E L K E M - podnikatelská sféra	100	106,82	64,48	178,71	121,14	

Revidované výsledky ke dni 10. 3. 2010

Hodinový výdělek podle podskupin zaměstnání KZAM-R

kraj: Vysočina

Podskupiny zaměstnání KZAM-R	Výběrový soubor		Medián	Diferenciace		Průměr
	počet org. jednotek	počet zaměst.		1. decil	9. decil	
			Kč/hod	Kč/hod	Kč/hod	Kč/hod
1210 Ředitelé a prezidenti velkých organizací, podniků	85	114	511,27	187,34	1 568,70	753,55
1221 Vedoucí pracovníci v zemědělství, lesnictví, rybářství a mysliv.	12	53	139,65	100,06	186,51	145,24
1222 Vedoucí pracovníci v průmyslu (ve výrobě)	85	694	292,06	168,59	530,26	337,63
1223 Vedoucí pracovníci ve stavebnictví a zeměměřičství	18	120	238,98	160,44	444,79	294,52
1224 Vedoucí pracovníci ve velkoobchodě a v maloobchodě	57	290	115,48	87,11	261,54	149,70
1225 Vedoucí pracovníci v restauracích a hotelích	5	10	142,77	100,65	279,79	166,61
1226 Ved. pracovníci v dopr., skladování, telekom. a na pošt. úřadech	22	251	165,78	145,51	274,36	201,08
1227 Vedoucí prac. v organ.zaměřených na poskytování obch.služeb	27	75	283,30	202,38	509,84	315,19
1229 Vedoucí pracovních dílčích celků jinde neuvedení (kult.,zdrav.)	21	66	248,51	131,69	494,09	315,32
1231 Vedoucí pracovníci finančních a hospodářských útvarů	86	189	284,19	147,40	602,27	350,29
1232 Vedoucí pracovníci personálních útvarů a útvarů průmysl. vztahů	34	47	334,95	166,22	574,85	374,92
1233 Vedoucí pracovníci obytných útvarů (včetně průzkumu trhu)	75	157	297,23	137,04	651,28	376,87
1234 Ved. pracovníci reklamních útvarů a útvarů pro styk s veřejností	11	14	231,60	136,76	340,21	234,55
1235 Vedoucí pracovníci zásobovacích útvarů	45	70	251,42	136,83	507,47	285,56
1236 Vedoucí pracovníci výpočetních útvarů	28	40	266,02	189,24	544,30	343,70
1237 Vedoucí pracovníci výzkumných a vývojových útvarů	24	47	297,97	211,32	613,35	346,67
1239 Vedoucí pracovníci ostatních útvarů jinde neuvedení	47	161	202,78	109,97	456,31	276,71
1311 Vedoucí, ředitelé v zemědělství,lesnictví,rybářství a myslivosti	17	36	173,90	131,42	269,56	193,79
1312 Vedoucí, ředitelé v průmyslu (ve výrobě)	39	101	267,65	147,54	451,98	295,28
1313 Vedoucí, ředitelé ve stavebnictví a zeměměřičství	5	14	297,58	232,56	477,50	342,58
1314 Vedoucí, ředitelé ve velkoobchodu a maloobchodu	60	491	95,26	65,00	211,90	125,09
1315 Vedoucí, ředitelé v restauracích a hotelích	17	28	126,12	88,00	171,24	129,47
1316 Vedoucí, ředitelé v dopravě, sklad., telekom. a na pošt. úřadech	12	61	236,61	113,25	314,89	236,81
1317 Vedoucí, ředitelé v podnicích poskytujících obchodní služby	15	49	262,41	154,80	567,07	330,73
2119 Ostatní vědci a odborníci v příbuzných oborech jinde neuved.	5	19	186,44	121,10	305,89	188,12
2131 Projektanti a analytici výpočetních systémů	16	31	195,49	128,24	270,18	210,11
2132 Programátoři	36	315	182,85	111,08	281,23	192,99
2139 Ostatní odborníci zabývající se výpoč. tech. jinde neuvedení	38	124	185,92	119,33	293,90	202,18
2142 Projektanti staveb a areálů, stavební inženýři	18	49	164,28	93,74	250,02	178,71
2143 Projektanti elektrotechnických zařízení, elektroinženýři	16	285	253,61	130,12	469,07	271,40
2144 Projektanti elektron.systémů a telekom.sítí, inženýři - elektroniky	9	24	170,49	104,15	258,50	172,69
2145 Projektanti a konstruktéři strojních zařízení, strojní inženýři	38	486	163,83	110,14	243,56	176,33
2146 Chemičtí inženýři, technologové	11	21	137,91	86,98	284,83	159,18
2147 Důlní a hutní inženýři, technologové, metalurgové	4	14	226,68	97,41	259,17	204,69
2149 Ostatní architekti, projekt., konstruk.a tech.inženýři (tvůr.prac.)	25	114	200,63	135,18	343,98	252,18
2211 Bakteriologové, biolog., ekolog., zoologové a odb.v příb.obor.	16	24	145,77	121,50	211,62	151,05
2213 Agronomové, šlechtitelé a odborníci v příbuzných oborech	13	37	156,07	109,98	190,91	152,47
2224 Farmaceuti, magistři v lékárně, lékárníci	6	31	197,83	151,76	279,38	205,08
2411 Odb. prac. na úseku účetnictví, financí, daní, ap., hlavní účetní	69	213	158,95	109,69	280,34	187,93
2412 Odbor. pracovníci na úseku zaměstnaneckých, personálních věcí	25	60	163,90	110,81	267,46	181,35
2413 Odborní pracovníci v bankovníctví a pojišťovnictví	30	420	162,03	101,99	240,43	172,00
2419 Ostatní odborní pracovníci v oblasti podnikání	49	120	189,44	110,09	384,45	229,42
2441 Ekonomové - vědeckí pracovníci, specialisté, experti	44	116	163,66	103,01	290,00	182,15
2447 Tlumočníci a překladatelé	6	13	134,20	82,35	242,76	140,18

Revidované výsledky ke dni 10. 3. 2010

Hodinový výdělek podle podskupin zaměstnání KZAM-R

kraj: Vysočina

Podskupiny zaměstnání KZAM-R	Výběrový soubor		Medián	Diferenciace		Průměr
	počet org. jednotek	počet zaměst.		1. decil	9. decil	
			Kč/hod	Kč/hod	Kč/hod	Kč/hod
2451 Spisovatelé, autoři, kritikové, novináři, redaktori	12	63	132,55	95,05	176,54	138,14
2470 Odborní administrativní pracovníci jinde neuvedení	41	109	137,55	89,95	193,12	148,46
3111 Technici ve fyzikálních a příbuzných oborech	8	14	158,52	107,20	207,24	157,82
3112 Stavební technici	57	414	158,62	111,61	233,51	167,48
3113 Elektrotechnici	38	622	189,49	119,57	249,83	187,54
3114 Elektronici a technici v radiokomunikacích a telekomunikacích	20	350	172,73	126,24	224,31	176,01
3115 Strojírenští technici	66	2 534	148,83	104,36	214,28	155,78
3116 Chemičtí technici	15	76	162,72	91,52	240,40	161,68
3118 Technici v kartografii, kresličtí a zeměměřiči	38	320	160,59	95,48	256,35	173,68
3119 Ostatní techničtí pracovníci jinde neuvedení	127	1 537	148,13	89,48	215,15	154,69
3121 Poradci ve výpočetní technice	21	49	161,66	112,14	319,28	199,41
3122 Operátoři a obsluha výpočetní techniky	42	93	142,19	102,27	195,50	146,68
3123 Operátoři průmyslových robotů, nc strojů	8	34	122,70	98,49	161,83	126,59
3133 Obsluha vysílacího a telekomunikačního zařízení (vč. telegrafu)	7	25	115,49	71,48	238,53	140,13
3151 Kolaudační technici a technici protipožární ochrany	4	16	213,38	115,91	245,75	201,83
3152 Bezpečnostní tech.a tech. pro kontrolu zdravotní nezávadnosti	60	438	131,69	89,85	201,54	141,40
3160 Technici železničního provozu	5	324	170,09	157,78	187,29	170,65
3211 Technici a laboranti v oblasti biologie a v příbuzných oborech	7	25	80,68	59,16	114,20	89,07
3212 Technici v agronomii, v lesnictví a v zemědělství	39	322	134,93	99,99	181,51	138,32
3228 Farmaceutičtí asistenti	6	26	109,93	89,57	140,10	111,17
3412 Pojišťovací agenti	14	64	101,69	71,53	146,62	112,10
3415 Obchodní cestující, profes. poradci v obchodě, obch.zástupci	84	398	163,83	105,12	260,71	184,87
3416 Nákupčí	80	428	137,62	89,29	251,92	161,64
3421 Obchodní agenti	70	322	128,66	94,89	230,30	148,32
3422 Odbytoví a přepravní agenti	89	473	119,63	81,60	189,60	133,89
3429 Ostatní obchodní agenti a makléři jinde neuvedení	16	25	130,56	103,10	314,99	166,66
3431 Odborné sekretářky, sekretáři	51	141	118,23	83,31	176,45	127,67
3433 Pracovníci v oblasti účetnictví, fakturace, rozpočet., kalkulace	184	1 015	116,59	80,27	181,72	127,74
3434 Pracovníci v oblasti statistiky a matematiky	10	44	106,47	90,82	193,22	134,64
3435 Pracovníci v oblasti práce a mezd (kromě účetních)	29	100	110,20	88,94	183,99	128,60
3436 Referenti osobních oddělení	39	94	128,21	93,33	201,72	139,42
3439 Ostatní odborní administrativní pracovníci jinde neuvedení	96	468	123,04	82,07	176,64	129,86
3471 Aranžéři, průmysloví a komerční návrháři, bytoví architekti	14	33	77,52	58,77	130,04	92,28
4112 Kancelářští a manipul. prac. a obsl. zařízení na zpracování textu	12	17	89,29	69,25	120,66	93,50
4113 Pracovníci přípravy dat výpočetní techniky	9	12	89,19	68,25	128,04	99,12
4115 Sekretářky, sekretáři	102	273	99,75	69,76	139,46	104,71
4121 Nižší účetní	47	140	101,67	77,11	142,94	107,74
4123 Nižší finanční, daňoví úředníci a úředníci v příbuzných oborech	10	32	96,60	45,45	207,37	115,06
4131 Úředníci ve skladech	134	794	100,79	68,80	146,47	106,17
4132 Úředníci ve výrobě (např. výrobní plánovači)	38	297	125,19	84,92	202,11	136,96
4133 Úředníci v dopravě a v přepravě (dispečeri, kontrolori apod.)	18	91	143,34	106,90	176,36	143,52
4141 Řadoví knihovníci, archiváři, evidenční pracovníci	13	22	81,90	59,87	108,28	83,51
4190 Ostatní nižší úředníci jinde neuvedení	14	53	104,09	83,33	323,38	155,37
4211 Pokladníci (v bankách, pojišťovnách, spořitelnách, na poště)	37	130	115,93	80,87	154,37	116,47

Revidované výsledky ke dni 10. 3. 2010

Hodinový výdělek podle podskupin zaměstnání KZAM-R

kraj: Vysočina

Podskupiny zaměstnání KZAM-R	Výběrový soubor		Medián	Diferenciace		Průměr
	počet org.	počet		1. decil	9. decil	
	jednotek	zaměst.	Kč/hod	Kč/hod	Kč/hod	Kč/hod
4212 Úředníci na přepážkách a směnárníci	38	465	118,14	91,73	146,89	120,58
4213 Pokladníci v obchodě, společném stravování apod.	36	432	77,38	63,33	95,51	80,21
4214 Prodavači vstupenek, jízdenek apod.	6	78	122,49	110,18	144,33	124,30
4222 Recepční	14	36	81,00	54,77	100,06	80,67
5121 Pracovníci dohlížející nad obsluhujícím personálem, hospodyně	16	31	91,58	73,93	124,15	97,25
5122 Kuchaři	41	400	74,29	53,83	106,10	77,88
5123 Číšníci, servírky	4	33	91,26	72,44	102,16	87,59
5149 Ostatní pracovníci zajišťující osobní služby jinde neuvedení	3	12	82,57	72,42	109,29	89,89
5161 Hasiči, požárníci	6	96	162,55	112,56	195,67	159,38
5169 Ostatní pracovníci ochrany a ostrahy jinde neuvedení	31	382	76,86	58,33	103,05	79,48
5211 Prodavači v obchodech	138	2 294	71,73	52,05	104,52	76,20
6111 Pěstitelé polních plodin	13	93	78,61	59,32	124,41	86,88
6121 Chovatelé hospodářských zvířat (kromě drůbeže a včel)	22	568	103,36	78,96	121,76	101,51
6141 Dělníci pro pěstění a ošetřování lesa	6	66	66,02	59,74	71,31	65,40
7113 Horníci pro dobývání nerudných surovin a kamenolamači	6	63	136,27	95,64	153,15	132,38
7121 Zedníci pracující s tradičními materiály (bambus, hlína atd.)	3	53	105,61	84,90	132,82	106,51
7122 Zedníci, kameníci, omítkáři	40	420	106,49	84,18	152,83	113,71
7123 Betonáři, děl.specializovaní na pokládání betonových povrchů	3	14	110,39	91,40	145,31	116,46
7124 Tesaři a truhláři	18	101	107,70	84,45	140,85	109,81
7125 Stavební montážníci	7	29	111,69	103,02	157,47	124,48
7129 Ost. stavební dělníci hlavní stav. výroby a prac.v ost. oborech	19	235	111,74	86,41	151,70	116,69
7136 Instalatéři, potrubáři, stavební zámečníci, klempíři	36	293	112,21	85,76	144,37	115,48
7137 Stavební a provozní elektrikáři	24	273	127,53	97,59	161,49	129,96
7141 Malíři a tapetaři	7	16	89,18	76,50	107,55	88,84
7142 Lakýrníci a pracovníci v příbuzných oborech	18	104	116,54	90,84	137,19	115,30
7212 Svářeči, řezači plamenem a páječi	31	772	131,32	98,82	165,73	131,79
7213 Výrobci a opraváři výrobků a dílů z plechů	13	297	124,87	82,29	185,86	127,65
7214 Montéři kovových konstrukcí	5	24	138,23	97,12	174,50	140,86
7221 Kováři, obsluha kovacích lisů, obsluha bucharů	17	567	150,15	93,97	195,13	144,66
7222 Nástrojaři, kovodeláři, kovodělníci, zámečníci	85	2 636	112,29	80,31	158,65	116,35
7223 Seřizovači a obsl. obráběcích strojů (kromě autom. a poloaut.)	40	3 768	119,02	86,50	158,93	120,99
7224 Brusiči, leštiči a ostříči nástrojů	23	249	109,05	74,53	148,19	109,77
7231 Mechanici a opraváři motorových vozidel	43	294	110,20	87,84	143,48	113,03
7234 Mechanici a opraváři kolejových vozidel	5	71	144,95	103,35	160,07	134,39
7235 Mechanici a opraváři obráběcích, zeměd. strojů a prům. zařízení	70	1 432	108,01	80,01	169,98	117,49
7239 Ostatní mechanici a opraváři strojů a zařízení bez elektro j.n.	29	601	118,53	81,06	183,62	127,76
7241 Elektromech., opraváři a seřizovači různých typů elektr. zařízení	98	1 780	102,48	54,95	170,29	109,48
7242 Mechanici, opraváři a seřizovači elektr. částí aut, letadel, lodí	8	28	121,91	83,33	148,05	121,07
7243 Mechanici, seřizovači, opraváři elektronických zařízení	11	368	152,13	103,17	193,36	152,52
7246 Montéři a opraváři silnoproudých elektrických vedení	4	95	136,35	108,19	166,84	136,68
7247 Montéři a opraváři slaboproudých elektrických vedení	8	44	129,83	96,04	159,13	128,40
7311 Výrobci, mechanici a opraváři přesných přístrojů a zařízení	8	123	121,48	82,46	220,05	141,90
7322 Dělníci při výrobě skla, skláři vč. brusičů a leštičů	5	307	75,94	50,62	121,44	82,47
7341 Tiskaři, sazeči (kromě obsluhy tiskárenských strojů)	3	17	95,00	72,74	139,00	102,45

Revidované výsledky ke dni 10. 3. 2010

Hodinový výdělek podle podskupin zaměstnání KZAM-R

kraj: Vysočina

Podskupiny zaměstnání KZAM-R	Výběrový soubor		Medián	Diferenciace		Průměr
	počet org. jednotek	počet zaměst.		1. decil	9. decil	
			Kč/hod	Kč/hod	Kč/hod	Kč/hod
7411 Zpracovatelé masa, ryb vč. uzenářů a konzervovačů masa a ryb	13	495	105,49	83,63	135,36	107,47
7412 Zpracovatelé pekárenských a cukrářských výrobků	11	153	70,72	54,69	97,11	72,57
7413 Výrobci a zpracovatelé mlékárenských výrobků	3	275	78,27	64,53	93,76	79,79
7419 Ostatní zpracovatelé - výrobci potravinářských výrobků	9	41	90,02	67,02	111,96	91,69
7421 Impregnační a úpraváři dřeva	3	129	102,46	90,37	133,13	107,44
7422 Umělečtí truhláři, řezbáři, výrobci a opraváři výrobků ze dřeva	15	357	113,82	78,20	138,35	110,63
7432 Přadláci, ruční tkalci, pletaři a jiní výrobci ručně vyráběných tkanin	3	61	78,41	71,68	108,10	84,08
7433 Dámští a pánští krejčí a kloboučníci včetně opravářů oděvů	6	476	80,08	67,69	91,35	79,71
7435 Modeláři a střihači textilu, kůží a podobných materiálů	6	108	87,14	71,64	95,57	84,76
7436 Švadleny, vyšíváči a pracovníci v příbuzných oborech	10	422	74,13	57,79	90,03	74,32
7439 Ost. dělníci při výrobě textilu, oděvů a výrobků z kůží, kožešin	8	111	80,04	56,83	92,47	77,46
8122 Obsluha zařízení ve slévárně (taviči, slévači)	5	326	117,23	85,01	154,91	118,98
8123 Obsluha zařízení na tepelné zpracování kovů	10	231	129,39	99,67	157,53	128,98
8141 Obsluha pily a jiného zařízení na zpracování dřeva	5	332	137,91	97,90	178,81	138,65
8143 Obsluha zařízení na výrobu papíru, kartonu a lepenky	5	91	84,61	58,00	142,55	94,46
8149 Obsluha ostatních zařízení na zpracování dřeva a v papírnách	4	583	117,09	88,11	150,28	118,63
8159 Obsluha ostatních zařízení při chemické výrobě jinde neuvedená	15	78	105,41	72,35	147,93	106,77
8161 Obsluha zařízení při výrobě a rozvodu elektřiny	8	128	167,19	96,44	209,11	158,38
8162 Obsluha parních turbín, ohříváčů a motorů	29	159	111,99	80,74	154,82	117,56
8163 Obsluha zařízení při úpravě, čištění a rozvodu vody	27	172	116,39	90,93	160,16	122,25
8171 Obsluha automatických nebo poloautomatic. montážních linek	15	2 092	110,78	74,33	137,74	111,80
8172 Obsluha průmyslových robotů	4	453	100,07	89,55	113,36	101,17
8180 Obsluha strojů a zařízení pro práce na železničním svršku	6	11	125,46	119,22	151,00	130,66
8211 Obsluha automat. nebo poloaut. obráběcích strojů (kromě 722)	27	1 039	102,22	75,01	154,78	109,06
8212 Obsluha strojů na výrobu maltovin, vápna, cementu, prefabrikátů	3	23	147,37	122,67	169,23	147,14
8223 Obsluha strojů při konečné úpravě a nanášení ochr. povlaků	16	279	103,69	81,85	127,98	104,81
8232 Obsluha strojů na výrobu plastových výrobků (vč. laminování)	12	697	100,33	68,65	127,06	99,84
8240 Obsluha automat. nebo poloautomatic. dřevoobráběcích strojů	3	108	104,10	89,75	124,30	105,63
8254 Obsluha kopírovacích strojů	5	21	74,81	49,36	87,42	72,47
8255 Obsluha strojů na výrobu předmětů z papíru (vč. celofánu)	4	64	67,64	65,13	94,89	74,80
8262 Obsluha tkacích a pletacích strojů	4	96	104,75	83,81	117,11	102,56
8264 Obsluha strojů na bělení, barvení, čištění, praní, žehlení textilu	5	48	92,75	77,12	114,28	94,11
8269 Obsluha ost.str. na výrobu textilních, kožešin.a kožen.výrobků	3	160	98,76	68,64	121,40	95,77
8272 Obsluha strojů na výrobu mlékárenských výrobků	4	165	91,14	63,84	126,59	93,79
8273 Obsluha strojů na mletí zrn a koření	6	24	107,46	86,98	136,45	110,07
8274 Obsluha strojů na zpracování mouky, výrobu pečiva, čokolády	3	133	81,38	67,66	113,78	86,63
8281 Montážní dělníci montující mechanická zařízení (stroje, vozidla)	24	2 243	105,11	72,61	147,09	107,66
8282 Montážní dělníci montující elektrická zařízení	5	173	94,91	65,25	138,36	99,61
8283 Montážní dělníci montující elektronická zařízení	3	97	81,37	62,24	99,42	80,11
8290 Obsluha jiných stacionárních zařízení a ostatní montážní dělníci	23	1 330	104,38	73,63	144,05	107,24
8311 Strojvedoucí	9	218	185,17	161,32	198,37	180,20
8313 Dělníci zabezpečující sestavování vlaků (brzdaři, výhybkáři)	8	232	137,48	122,70	155,17	137,09
8321 Řidiči osobních a malých dodávkových automobilů, taxikáři	28	70	104,24	78,33	137,82	106,94
8323 Řidiči autobusů, trolejbusů a tramvají	5	334	105,92	92,16	121,56	107,98

Revidované výsledky ke dni 10. 3. 2010

Hodinový výdělek podle podskupin zaměstnání KZAM-R

kraj: Vysočina

Podskupiny zaměstnání KZAM-R	Výběrový soubor		Medián	Diferenciace		Průměr
	počet org. jednotek	počet zaměst.		1. decil	9. decil	
			Kč/hod	Kč/hod	Kč/hod	Kč/hod
8324 Řidiči nákladních automobilů a tahačů	95	1 193	113,96	86,25	143,79	114,70
8326 Řidiči speciálních vozidel	14	85	110,60	83,85	133,71	107,94
8331 Obsluha zemědělských a lesních strojů	26	366	100,03	81,83	134,02	103,47
8332 Obsluha zemních a příbuzných strojů	19	168	127,77	98,69	171,92	133,05
8333 Obsluha jeřábů, zdvihacích a podobných manipulačních zařízení	14	347	96,50	73,59	141,84	102,35
8334 Obsluha vysokozdvížných a ostatních motorových vozíků	56	764	102,59	75,84	142,00	106,67
9132 Pomocníci a uklízeči v kancelářích, hotelích, nemocnicích ap.	144	619	63,02	51,54	82,85	65,62
9141 Domovníci, správci domu	13	19	87,22	58,11	113,72	87,20
9152 Vrátní, hlídači, uváděči a šatnářky	38	142	70,00	54,75	105,91	77,59
9161 Sběrači odpadků, popeláři	3	43	75,88	66,66	111,86	87,01
9162 Metaři, čističi záchodků, žump, kanálů a podobných zařízení	3	12	105,15	64,71	113,94	95,60
9169 Ostatní pracovníci v příbuzných oborech jinde neuvedení	3	40	104,20	81,42	116,70	103,48
9211 Pomocní a nekvalifikovaní dělníci v zemědělství	15	92	75,71	54,39	103,23	77,95
9312 Pomocní a nekvalif. dělníci na stavbách a údržbě silnic, přehrad	5	23	97,93	87,69	115,96	100,88
9313 Pomocní a nekvalifikovaní dělníci na stavbách budov	5	74	93,37	69,18	137,06	99,02
9321 Pomocní a nekvalifikovaní montážní a manipulační dělníci	59	1 296	89,91	56,55	118,81	88,72
9322 Ruční baliči a pytlovači	16	378	70,64	48,93	93,22	71,27
9323 Dělníci nádvorní skupiny (pomocní montéři)	11	42	72,26	55,44	97,68	75,78
9333 Vazači a nosiči břemen, přístavní dělníci (dokaři)	10	74	83,78	70,13	130,50	91,97
9339 Pomocní a nekvalif. pracovníci v dopravě, ve skladech, v telek.	56	644	85,97	62,58	127,71	88,44

3. čtvrtletí 2008**RSCP - podnikatelská sféra**

PS-V6

Revidované výsledky ke dni 10. 3. 2010

**Hodinový výdělek
podle kategorií zaměstnání**

kraj: Vysočina

Kategorie zaměstnání	Struktura zaměstnanců	Medián	Diferenciace		Průměr
			1. decil	9. decil	
	%	Kč/hod	Kč/hod	Kč/hod	Kč/hod
D Manuální pracovníci	67,4	99,52	60,00	144,39	102,20
T Nemanuální pracovníci	32,6	131,42	79,91	254,72	160,35
Relace D/T (%)		75,7	75,1	56,7	63,7
C E L K E M - podnikatelská sféra	100	106,82	64,48	178,71	121,14

manuální pracovníci - zaměstnanci s převážně manuálním charakterem práce (hlavní třída KZAM-R 6-9 a vybraná zaměstnání hl. třídy 5)

nemanuální pracovníci - zaměstnanci s převážně nemanuálním charakterem práce (hlavní třída KZAM-R 1-4 a vybraná zaměstnání hl. třídy 5)

3. čtvrtletí 2008**RSCP - podnikatelská sféra**

PS-V8

Revidované výsledky ke dni 10. 3. 2010

**Hodinový výdělek
podle pohlaví**

kraj: Vysočina

Pohlaví	Struktura zaměstnanců	Medián	Diferenciace		Průměr
			1. decil	9. decil	
	%	Kč/hod	Kč/hod	Kč/hod	Kč/hod
M Muž	61,6	119,33	79,21	198,38	136,88
Ž Žena	38,4	88,59	56,27	135,94	95,91
Relace Ž/M (%)		74,2	71,0	68,5	70,1
C E L K E M - podnikatelská sféra	100	106,82	64,48	178,71	121,14

Hrubá měsíční mzda a její složky, diference, placená doba v podnikatelské sféře

kraj: Vysočina

Medián hrubé měsíční mzdy 20 276 Kč/měs

Diference

1. decil - 10 % hodinových výdělků menších než	12 295 Kč/měs
1. kvartil - 25 % hodinových výdělků menších než	15 556 Kč/měs
Medián - 50 % hodinových výdělků menších než	20 276 Kč/měs
3. kvartil - 25 % hodinových výdělků větších než	26 400 Kč/měs
9. decil - 10 % hodinových výdělků větších než	34 012 Kč/měs

Průměr hrubé měsíční mzdy 23 006 Kč/měs

Vybrané složky hrubé měsíční mzdy

prémie a odměny	17,2 %
příplatky za přesčas	1,0 %
příplatky ostatní	4,9 %
náhrady	10,5 %
odměny za pohotovost	0,1 %

Průměrná placená doba 175,9 hod/měs

Revidované výsledky ke dni 10. 3. 2010

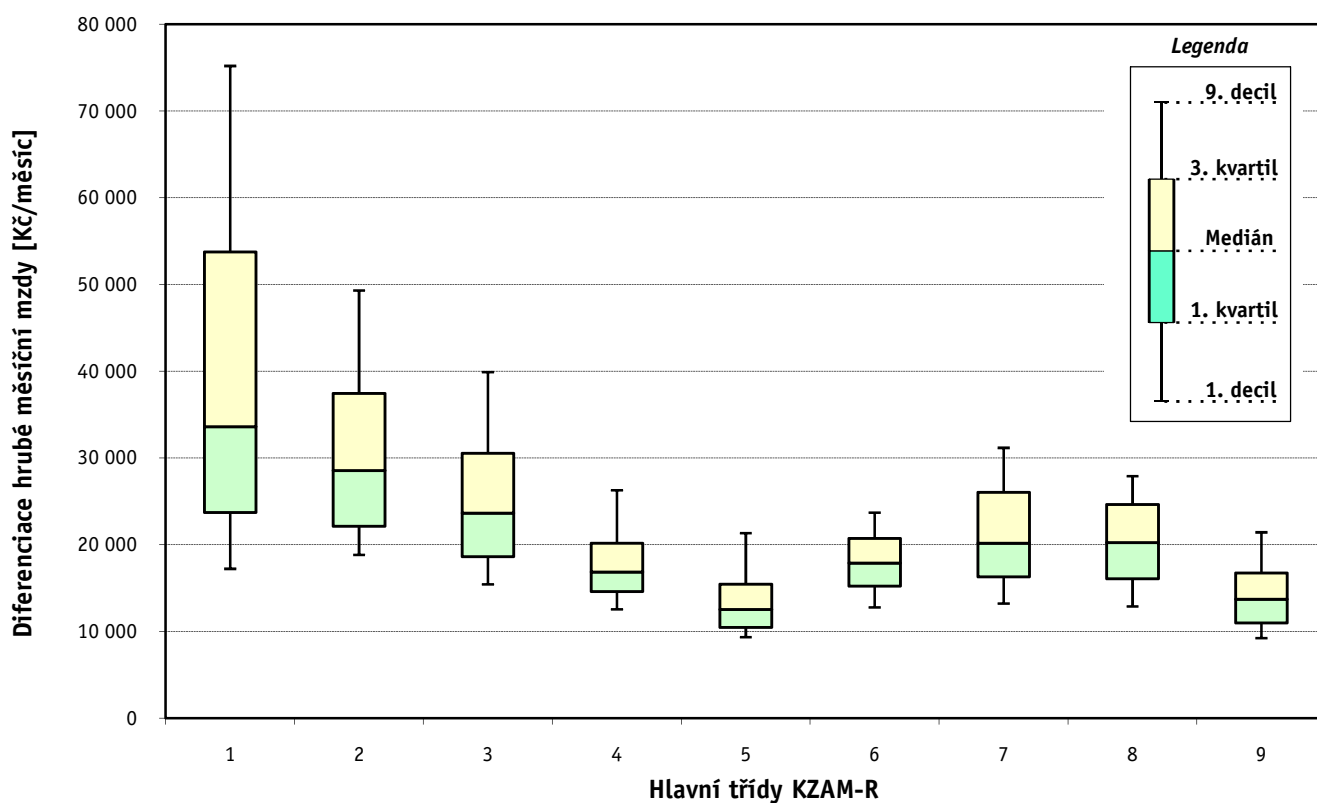
Hrubá měsíční mzda a její složky, diferenciacie, placená doba
podle hlavních tříd zaměstnání KZAM-R

kraj: Vysočina

Hlavní třída zaměstnání KZAM - R	Struktura zaměstnanců	Medián
	%	Kč/měs

1 Zákodárci, vedoucí a řídící pracovníci	6,5	33 594
2 Vědečtí a odborní duševní pracovníci	4,7	28 565
3 Techničtí, zdravotničtí a pedagogičtí pracovníci	17,0	23 641
4 Nižší administrativní pracovníci	5,7	16 862
5 Provozní pracovníci ve službách a obchodu	5,7	12 526
6 Dělníci v zemědělství, lesnictví a rybářství	4,0	17 884
7 Řemeslníci, výrobci a zpracovatelé	26,7	20 196
8 Obsluha strojů a zařízení	24,0	20 252
9 Pomocní a nekvalifikovaní pracovníci	5,7	13 717

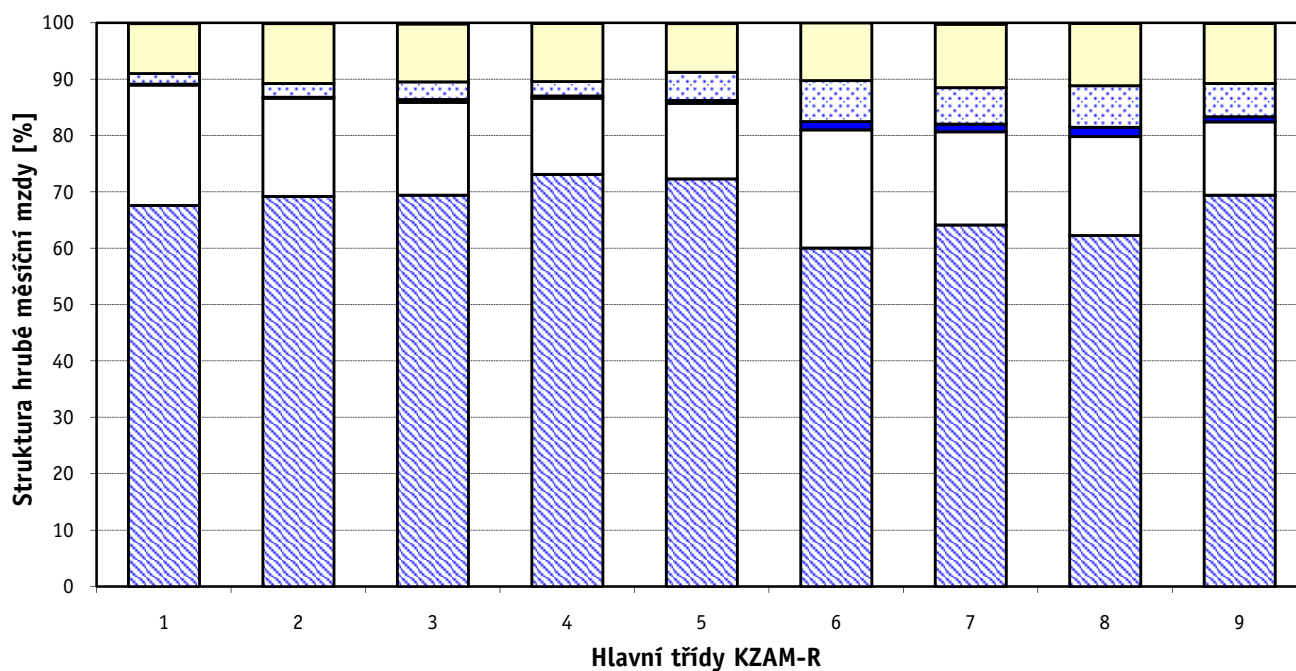
C E L K E M - podnikatelská sféra	100	20 276
--	------------	---------------



Hrubá měsíční mzda a její složky, diference, placená doba podle hlavních tříd zaměstnání KZAM-R

kraj: Vysočina

Diference				Průměr	Vybrané složky hrubé měsíční mzdy					Placená doba
1. decil	1. kvartil	3. kvartil	9. decil		prémie a odměny	příplatky za přesčas	příplatky ostatní	náhrady	odměny za pohotovost	
Kč/měs	Kč/měs	Kč/měs	Kč/měs	Kč/měs	%	%	%	%	%	hod/měs
17 227	23 717	53 774	75 200	45 019	21,4	0,2	1,9	8,9	0,1	172,5
18 829	22 132	37 434	49 319	32 325	17,5	0,2	2,4	10,6	0,1	172,1
15 431	18 624	30 542	39 914	26 447	16,4	0,5	3,1	10,3	0,2	172,9
12 557	14 589	20 195	26 279	18 259	13,5	0,4	2,5	10,4	0,0	172,9
9 353	10 454	15 439	21 332	14 106	13,4	0,5	5,0	8,6	0,1	174,5
12 776	15 223	20 732	23 700	18 240	21,0	1,4	7,3	10,3	0,0	181,6
13 220	16 300	26 062	31 170	21 494	16,5	1,4	6,5	11,3	0,2	177,3
12 897	16 085	24 633	27 905	20 530	17,6	1,6	7,4	11,1	0,1	179,1
9 231	11 004	16 762	21 433	14 588	13,0	0,9	5,9	10,7	0,0	173,0
12 295	15 556	26 400	34 012	23 006	17,2	1,0	4,9	10,5	0,1	175,9



■ hlavní část mzdy za práci □ prémie a odměny ■ příplatky za přesčas □ příplatky ostatní □ náhrady ■ odměny za pohotovost

Revidované výsledky ke dni 10. 3. 2010

Hrubá měsíční mzda a její složky, diference, placená doba podle podskupin zaměstnání KZAM-R

kraj: Vysočina

Podskupiny zaměstnání KZAM-R	Počet zaměstnanců přepočtený podle placených měsíců	Medián
		Kč/měs
1210 Ředitelé a prezidenti velkých organizací, podniků	107	95 418
1221 Vedoucí pracovníci v zemědělství, lesnictví, rybářství a myslivosti	48	23 717
1222 Vedoucí pracovníci v průmyslu (ve výrobě)	679	54 662
1223 Vedoucí pracovníci ve stavebnictví a zeměměřičství	107	42 965
1224 Vedoucí pracovníci ve velkoobchodě a v maloobchodě	275	22 075
1226 Vedoucí pracovníci v dopravě, skladování, telekomunik. a na poštovních úřadech	204	24 893
1227 Vedoucí pracovníci v organizacích zaměřených na poskytování obchodních služeb	74	51 557
1229 Vedoucí pracovníci dílčích celků jinde neuvedení (kulturních, zdravotn., školských)	63	43 321
1231 Vedoucí pracovníci finančních a hospodářských (správních) útvarů	185	51 357
1232 Vedoucí pracovníci personálních útvarů a útvarů průmyslových vztahů	46	65 605
1233 Vedoucí pracovníci obytných útvarů (včetně průzkumu trhu)	153	52 899
1234 Vedoucí pracovníci reklamních útvarů a útvarů pro styk s veřejností	14	36 044
1235 Vedoucí pracovníci zásobovacích útvarů	67	45 465
1236 Vedoucí pracovníci výpočetních útvarů	39	44 095
1237 Vedoucí pracovníci výzkumných a vývojových útvarů	46	56 459
1239 Vedoucí pracovníci ostatních útvarů jinde neuvedení	152	36 860
1311 Vedoucí, ředitelé v zemědělství, lesnictví, rybářství a myslivosti	35	29 667
1312 Vedoucí, ředitelé v průmyslu (ve výrobě)	96	47 969
1314 Vedoucí, ředitelé ve velkoobchodu a maloobchodu	436	17 125
1315 Vedoucí, ředitelé v restauracích a hotelích	27	21 738
1316 Vedoucí, ředitelé v dopravě, skladování, telekomunikacích a na poštovních úřadech	59	33 640
1317 Vedoucí, ředitelé v podnicích poskytujících obchodní služby	46	55 450
2119 Ostatní vědci a odborníci v příbuzných oborech jinde neuvedení	18	31 262
2131 Projektanti a analytici výpočetních systémů	31	34 701
2132 Programátoři	308	32 104
2139 Ostatní odborníci zabývající se výpočetní technikou jinde neuvedení	117	34 219
2142 Projektanti staveb a areálů, stavební inženýři	60	27 861
2143 Projektanti elektrotechnických zařízení, elektroinženýři	273	47 862
2144 Projektanti elektronických systémů a telekomunikačních sítí, inženýři - elektroniky	32	31 316
2145 Projektanti a konstruktéři strojních zařízení, strojní inženýři	469	28 962
2146 Chemičtí inženýři, technologové	18	26 635
2147 Důlní a hutní inženýři, technologové, metalurgové	14	38 391
2149 Ostatní architekti, projektanti, konstruktéři a techničtí inženýři (tvůrčí pracovníci)	108	35 443
2211 Bakteriologové, biologové, ekologové, zoologové a odborníci v příbuzných oborech	23	24 589
2213 Agronomové, šlechtitelé a odborníci v příbuzných oborech	36	26 859
2224 Farmaceuti, magistři v lékárně, lékárníci	19	35 301
2411 Odborní pracovníci na úseku účetnictví, financí, daní, apod., hlavní účetní	200	30 071
2412 Odborní pracovníci na úseku zaměstnaneckých, personálních věcí	57	30 740
2413 Odborní pracovníci v bankovníctví a pojišťovnictví	375	32 019
2419 Ostatní odborní pracovníci v oblasti podnikání	114	35 714
2441 Ekonomové - vědečtí pracovníci, specialisté, experti	110	29 102
2447 Tlumočníci a překladatelé	12	23 430
2451 Spisovatelé, autoři, kritikové, novináři, redaktori	60	22 607
2470 Odborní administrativní pracovníci jinde neuvedení	107	25 740

Hrubá měsíční mzda a její složky, diference, placená doba podle podskupin zaměstnání KZAM-R

kraj: Vysočina

Diference				Průměr	Vybrané složky hrubé měsíční mzdy					Placená doba
1. decil	1. kvartil	3. kvartil	9. decil		prémie a odměny	příplatky za přesčas	příplatky ostatní	náhrady	odměny za pohotovost	
Kč/měs	Kč/měs	Kč/měs	Kč/měs	Kč/měs	%	%	%	%	%	hod/měs
31 950	43 787	238 645	328 256	167 697	39,5	0,1	1,3	7,0	0,0	171,4
17 448	20 182	28 986	31 684	25 071	14,2	0,0	0,2	7,9	0,0	172,9
30 694	39 402	73 401	104 648	62 621	21,7	0,2	2,5	10,9	0,4	171,2
30 020	35 095	55 863	73 374	55 592	19,6	0,0	7,2	8,0	0,0	173,0
16 565	18 563	27 124	46 169	27 153	14,0	0,2	2,6	9,6	0,1	173,7
21 671	22 678	32 786	59 651	35 163	22,5	0,1	2,1	9,8	0,2	164,7
36 267	39 166	62 666	94 607	60 591	24,0	0,0	1,9	9,6	0,0	171,2
21 160	27 379	65 667	84 344	52 114	7,6	0,1	0,3	11,7	0,0	166,2
27 479	34 861	78 668	109 043	69 868	22,1	0,1	0,7	9,4	0,6	169,2
27 522	39 808	97 655	128 837	71 484	18,9	0,1	1,3	11,3	0,1	171,2
26 818	40 248	85 644	113 665	69 591	26,4	0,3	0,9	10,3	0,0	171,1
22 281	30 458	44 975	51 390	39 494	18,6	0,3	0,7	10,7	1,3	166,9
23 699	29 050	54 353	78 893	52 416	17,5	0,2	1,0	10,2	0,0	168,8
30 577	36 475	62 637	106 140	64 299	29,4	0,2	0,5	11,0	0,0	168,1
34 746	42 386	73 308	86 661	61 480	24,4	0,1	0,1	10,4	0,2	167,4
20 959	26 897	59 379	83 363	49 961	22,7	0,3	3,9	8,8	0,1	171,1
22 372	24 001	40 665	49 357	33 591	15,3	0,1	0,2	10,4	0,0	173,2
26 704	36 703	59 893	90 093	52 939	25,0	0,2	2,8	9,4	0,1	168,9
11 356	13 366	25 394	41 697	22 530	13,4	0,3	5,3	10,0	0,5	172,4
14 244	16 957	26 792	35 747	23 205	13,9	0,4	3,1	6,0	0,0	178,4
21 030	29 354	40 287	48 465	34 349	16,2	0,0	1,5	11,2	0,0	164,8
27 496	37 015	82 747	117 532	65 763	31,2	0,0	2,0	9,9	0,0	174,3
19 673	24 319	32 300	44 294	31 531	18,4	0,1	0,2	9,4	0,0	165,7
25 355	28 109	45 228	48 051	37 820	16,2	0,0	2,6	9,6	0,4	173,6
19 681	24 653	43 668	52 802	35 821	19,4	0,5	1,6	10,3	0,1	169,6
23 427	27 644	44 097	57 113	38 475	17,9	0,2	2,9	10,5	0,4	170,4
20 232	24 103	39 226	43 234	32 131	10,6	0,1	5,0	9,9	0,9	166,0
24 058	34 884	60 388	86 648	50 434	10,7	0,3	5,2	10,7	0,2	164,1
21 463	25 266	39 902	48 181	35 042	6,2	0,6	1,2	7,9	4,7	172,0
18 829	23 614	36 909	45 205	31 606	17,2	0,6	3,9	10,4	0,2	169,6
17 335	22 307	39 832	54 413	31 012	17,7	0,5	3,8	10,1	0,0	172,3
16 277	28 556	42 927	44 942	35 039	23,2	0,4	1,5	12,4	0,0	166,9
24 969	28 841	44 187	58 294	40 843	12,6	0,3	0,8	10,9	0,1	170,4
22 059	23 434	27 305	34 637	26 606	19,5	0,1	2,4	11,0	0,0	168,4
18 656	22 482	31 081	33 676	26 644	17,0	0,1	0,2	10,3	0,0	172,7
26 632	31 459	40 065	50 053	35 220	11,9	0,3	1,1	11,3	0,0	175,2
21 468	24 229	38 262	49 454	34 286	16,5	0,3	6,0	10,3	0,1	171,3
19 905	25 705	40 085	60 654	35 389	20,2	0,4	1,3	10,5	1,0	171,0
21 601	26 007	40 363	50 542	34 556	28,9	0,1	0,5	9,7	0,0	174,1
20 583	25 657	48 493	68 063	41 027	18,9	0,1	2,1	9,3	0,3	170,4
17 237	22 088	37 791	55 817	32 343	19,1	0,1	0,7	10,4	0,1	170,1
15 953	16 949	27 248	37 820	24 709	12,9	0,5	1,7	13,2	0,0	169,8
19 087	20 475	28 005	34 553	26 074	15,8	0,0	1,7	10,1	0,1	175,9
18 196	21 614	32 606	38 008	27 237	17,3	0,2	0,9	10,5	0,5	171,8

Revidované výsledky ke dni 10. 3. 2010

Hrubá měsíční mzda a její složky, diference, placená doba podle podskupin zaměstnání KZAM-R

kraj: Vysočina

Podskupiny zaměstnání KZAM-R	Počet zaměstnanců přepočtený podle placených měsíců	Medián
		Kč/měs
3111 Technici ve fyzikálních a příbuzných oborech	14	29 458
3112 Stavební technici	361	28 872
3113 Elektrotechnici	656	36 117
3114 Elektronici a technici v radiokomunikacích a telekomunikacích	342	29 632
3115 Strojírenští technici	2 447	27 182
3116 Chemičtí technici	73	29 907
3118 Technici v kartografii, kresličů a zeměměřičů	282	28 481
3119 Ostatní techničtí pracovníci jinde neuvedení	1 473	27 911
3121 Poradci ve výpočetní technice	42	29 489
3122 Operátoři a obsluha výpočetní techniky	87	23 567
3123 Operátoři průmyslových robotů, nc strojů	28	26 367
3133 Obsluha vysílacího a telekomunikačního zařízení (vč. telegrafu)	22	21 135
3151 Kolaudační technici a technici protipožární ochrany	14	42 600
3152 Bezpečnostní technici a technici pro kontrolu zdravotní nezávadnosti a jakosti	420	28 181
3160 Technici železničního provozu	353	27 985
3211 Technici a laboranti v oblasti biologie a v příbuzných oborech	20	15 914
3212 Technici v agronomii, v lesnictví a v zemědělství	305	24 877
3228 Farmaceutičtí asistenti	14	19 170
3411 Zprostředkovatelé finančních transakcí, obchodu s cennými papíry, devizami	55	22 534
3412 Pojišťovací agenti	55	20 643
3415 Obchodní cestující, profesionální poradci v obchodě, obchodní zástupci	379	29 378
3416 Nákupčí	413	24 288
3421 Obchodní agenti	307	22 655
3422 Odbytoví a přepravní agenti	456	20 976
3429 Ostatní obchodní agenti a makléři jinde neuvedení	25	24 583
3431 Odborné sekretářky, sekretáři	123	20 773
3433 Pracovníci v oblasti účetnictví, fakturace, rozpočetnictví, kalkulace	954	20 700
3434 Pracovníci v oblasti statistiky a matematiky	45	18 821
3435 Pracovníci v oblasti práce a mezd (kromě účetních)	99	18 044
3436 Referenti osobních oddělení	84	22 652
3439 Ostatní odborní administrativní pracovníci jinde neuvedení	432	21 926
3471 Aranžéři, průmysloví a komerční návrháři, bytoví architekti	30	16 006
4112 Kancelářští a manipulační pracovníci a obsluha zařízení na zpracování textu	15	14 955
4113 Pracovníci přípravy dat výpočetní techniky	10	14 256
4115 Sekretářky, sekretáři	244	17 848
4121 Nižší účetní	135	18 006
4123 Nižší finanční, daňoví úředníci a úředníci v příbuzných oborech	19	21 194
4131 Úředníci ve skladech	741	17 822
4132 Úředníci ve výrobě (např. výrobní plánovači)	285	22 239
4133 Úředníci v dopravě a v přepravě (dispečeri, kontrolori apod.)	89	24 902
4141 Řadoví knihovníci, archiváři, evidenční pracovníci	16	14 436
4190 Ostatní nižší úředníci jinde neuvedení	47	17 792
4211 Pokladníci (v bankách, pojišťovnách, spořitelnách, na poště)	122	19 159
4212 Úředníci na přepážkách a směnárnicích	414	18 782

Hrubá měsíční mzda a její složky, diference, placená doba podle podskupin zaměstnání KZAM-R

kraj: Vysočina

Diference				Průměr	Vybrané složky hrubé měsíční mzdy					Placená doba
1. decil	1. kvartil	3. kvartil	9. decil		prémie a odměny	příplatky za přesčas	příplatky ostatní	náhrady	odměny za pohotovost	
Kč/měs	Kč/měs	Kč/měs	Kč/měs	Kč/měs	%	%	%	%	%	hod/měs
18 667	22 633	33 941	35 881	27 771	16,1	0,8	5,1	12,2	0,0	169,9
20 030	23 516	36 877	44 774	31 079	13,5	0,7	8,4	9,0	0,1	174,3
21 947	26 740	42 110	46 361	35 376	11,1	0,9	8,1	10,3	1,0	168,5
22 922	26 285	34 503	40 103	30 816	14,8	2,7	3,3	10,5	0,5	174,6
18 161	21 999	34 053	41 009	28 821	16,4	0,8	4,8	11,0	0,2	171,0
15 662	22 489	37 700	44 875	30 384	13,1	0,3	6,9	13,3	2,8	166,7
16 765	21 765	36 856	45 965	30 247	12,7	0,6	3,8	11,3	0,0	169,1
16 383	21 467	36 586	42 096	29 383	18,5	0,9	4,0	11,4	0,3	172,6
22 452	24 463	45 894	55 002	36 449	27,4	0,1	1,5	9,1	0,1	171,3
16 971	20 469	29 215	34 795	25 461	15,8	0,1	5,2	9,2	0,8	170,1
18 528	24 931	31 154	34 151	27 119	15,6	1,6	3,2	8,8	0,0	177,6
12 816	14 363	29 916	49 797	26 926	5,6	0,1	3,0	9,9	1,4	171,7
35 288	37 971	43 157	46 480	40 305	10,4	0,9	15,4	12,8	0,0	164,2
16 626	21 442	30 468	37 995	27 701	15,8	0,4	6,4	12,4	0,2	167,7
25 472	26 646	29 578	31 409	28 157	5,0	1,9	12,9	11,7	0,6	167,8
13 476	14 143	17 969	21 803	17 365	11,5	1,6	4,5	12,0	0,0	183,0
17 101	20 578	31 877	35 148	26 270	19,1	0,1	0,8	16,1	0,1	173,7
17 281	17 467	20 655	25 392	20 001	11,4	0,3	0,9	11,9	0,0	176,5
18 717	19 468	31 845	36 499	25 693	16,5	0,0	0,0	9,8	0,0	171,2
16 323	16 935	25 017	33 949	23 320	12,0	0,0	4,6	9,7	0,0	173,6
19 329	23 706	37 988	47 807	33 085	26,9	0,1	1,8	9,6	0,0	172,0
15 779	18 801	35 745	47 689	29 423	16,7	0,2	2,4	10,5	0,0	169,5
16 354	18 794	28 170	38 607	25 614	17,8	0,2	1,3	10,0	0,1	167,9
14 942	17 555	26 736	33 620	23 510	22,8	0,4	1,7	10,6	0,0	170,3
18 256	21 235	44 895	55 416	31 326	30,4	0,0	1,0	11,9	0,0	172,9
14 774	16 616	24 342	32 257	23 084	15,3	0,1	4,5	9,7	0,0	169,3
14 412	16 596	25 813	32 954	22 722	17,2	0,3	1,7	10,4	0,1	171,0
15 356	16 216	24 075	31 843	22 065	17,0	0,1	0,5	12,4	0,0	165,0
14 741	16 052	26 217	33 689	22 795	17,7	0,1	1,7	12,1	0,1	166,3
16 648	19 337	27 305	37 710	25 059	15,9	0,4	3,5	10,7	0,0	169,7
14 433	18 092	27 375	33 005	23 520	12,4	0,2	4,7	11,2	0,1	171,3
11 902	12 731	19 334	29 545	17 530	20,5	0,4	0,5	9,6	0,0	169,1
11 791	12 484	16 371	23 472	16 111	10,2	0,0	5,3	8,8	0,3	170,4
11 341	11 524	16 757	26 002	17 268	13,9	0,3	2,0	10,4	0,0	171,2
13 112	15 167	20 334	26 490	19 165	14,2	0,3	1,6	10,0	0,1	172,7
13 271	15 733	21 609	25 629	18 901	15,5	0,1	1,6	9,1	0,0	172,3
12 792	16 022	30 662	39 960	24 625	16,3	0,1	4,4	8,7	0,0	173,4
12 983	14 879	21 966	27 800	19 278	13,2	0,8	4,4	10,6	0,2	172,5
14 665	17 194	31 394	37 879	24 922	21,2	0,7	5,1	10,7	0,0	171,3
17 834	20 634	27 881	30 948	24 651	26,3	0,2	2,8	9,1	0,2	172,0
12 563	13 217	16 056	19 021	14 811	15,6	0,0	0,0	11,1	0,0	167,7
13 683	14 875	28 786	72 367	29 960	26,6	0,0	0,7	10,8	0,0	170,0
14 561	17 217	23 874	31 763	20 878	20,2	0,1	1,0	10,1	0,0	170,0
16 419	17 338	22 253	29 316	20 901	12,2	0,1	1,6	11,1	0,0	165,6

Revidované výsledky ke dni 10. 3. 2010

Hrubá měsíční mzda a její složky, diference, placená doba podle podskupin zaměstnání KZAM-R

kraj: Vysočina

Podskupiny zaměstnání KZAM-R	Počet zaměstnanců přepočtený podle placených měsíců	Medián
		Kč/měs
4213 Pokladníci v obchodě, společném stravování apod.	339	13 484
4214 Prodavači vstupenek, jízdenek apod.	77	20 052
4215 Bookmakeři, krupiéři a úředníci sázkových kancelář	75	13 489
4222 Recepční	29	15 076
5121 Pracovníci dohlížející nad obsluhujícím personálem, hospodyně	31	15 858
5122 Kuchaři	349	12 921
5123 Číšníci, servírky	30	15 506
5149 Ostatní pracovníci zajišťující osobní služby jinde neuvedení	10	16 266
5161 Hasiči, požárníci	93	29 935
5169 Ostatní pracovníci ochrany a ostrahy jinde neuvedení	350	14 067
5211 Prodavači v obchodech	1 846	12 834
6111 Pěstitelé polních plodin	73	13 675
6121 Chovatelé hospodářských zvířat (kromě drůbeže a včel)	470	18 338
6141 Dělníci pro pěstění a ošetřování lesa	41	12 003
7113 Horníci pro dobývání nerudných surovin a kamenolamači	47	26 778
7121 Zedníci pracující s tradičními materiály (bambus, hlína atd.)	51	19 748
7122 Zedníci, kameníci, omítkáři	311	19 445
7123 Betonáři, dělníci specializovaní na pokládání betonových povrchů	12	22 515
7124 Tesaři a truhláři	87	19 998
7125 Stavební montážníci	17	19 701
7129 Ostatní stavební dělníci hlavní stavební výroby a pracovníci v ostatních oborech	196	23 550
7136 Instalatéři, potrubáři, stavební zámečníci, klempíři	258	22 907
7137 Stavební a provozní elektrikáři	247	23 140
7141 Malíři a tapetaři	15	16 837
7142 Lakýrníci a pracovníci v příbuzných oborech	93	21 748
7212 Svářeči, řezači plamenem a páječi	705	24 149
7213 Výrobci a opraváři výrobků a dílů z plechů	268	22 927
7214 Montéři kovových konstrukcí	29	26 035
7221 Kováři, obsluha kovacích lisů, obsluha bucharů	537	25 230
7222 Nástrojaři, kovomodeláři, kovodělníci, zámečníci	2 451	20 980
7223 Seřizovači a obsluha obráběcích strojů (kromě automatických a poloautomatických)	3 568	27 522
7224 Brusiči, leštiči a ostříči nástrojů	225	19 770
7231 Mechanici a opraváři motorových vozidel	269	19 555
7234 Mechanici a opraváři kolejových vozidel	73	23 099
7235 Mechanici a opraváři obráběcích, zemědělských strojů a průmyslového zařízení	1 232	19 629
7239 Ostatní mechanici a opraváři strojů a zařízení bez elektro jinde neuvedení	568	26 991
7241 Elektromechanici, opraváři a seřizovači různých typů elektrických zařízení	1 662	18 917
7242 Mechanici, opraváři a seřizovači elektrických částí aut, letadel, lodí	25	20 215
7243 Mechanici, seřizovači, opraváři elektronických zařízení	346	27 117
7244 Telefonní a telegrafní mechanici, montéři a opraváři	14	21 793
7246 Montéři a opraváři silnoproudých elektrických vedení	131	23 457
7247 Montéři a opraváři slaboproudých elektrických vedení	40	25 161
7311 Výrobci, mechanici a opraváři přesných přístrojů a zařízení	115	24 335
7322 Dělníci při výrobě skla, sklářů vč. brusičů a leštičů	286	20 523

Hrubá měsíční mzda a její složky, diferenciacie, placená doba podle podskupin zaměstnání KZAM-R

kraj: Vysočina

Diferenciacie				Průměr	Vybrané složky hrubé měsíční mzdy					Placená doba
1. decil	1. kvartil	3. kvartil	9. decil		prémie a odměny	příplatky za přesčas	příplatky ostatní	náhrady	odměny za pohotovost	
Kč/měs	Kč/měs	Kč/měs	Kč/měs	Kč/měs	%	%	%	%	%	hod/měs
11 431	12 487	14 585	16 576	14 199	4,3	0,3	7,9	10,4	0,3	173,2
18 290	18 871	21 444	23 310	20 270	4,4	0,5	11,3	12,7	0,0	165,0
11 402	12 135	15 180	19 127	14 257	17,2	0,4	8,9	9,0	0,0	168,9
11 503	13 309	17 066	18 372	15 127	11,0	1,8	4,9	9,2	0,0	175,4
12 627	13 714	20 363	24 900	17 425	8,2	0,7	2,5	8,5	0,3	175,1
9 630	10 826	15 672	19 076	13 791	13,2	0,4	5,3	9,2	0,0	173,8
12 449	13 659	17 205	19 997	15 661	9,5	0,0	1,6	11,1	0,0	174,8
13 184	15 029	20 272	21 438	17 344	24,6	0,6	3,7	12,3	0,0	178,4
19 989	24 129	32 722	35 552	28 798	11,7	1,2	17,9	10,7	0,0	172,3
10 547	12 265	15 811	18 897	14 489	8,8	1,7	11,1	8,7	0,2	178,5
10 269	11 363	15 141	18 135	13 822	9,9	0,6	6,9	10,0	0,4	174,7
11 128	11 849	17 853	22 823	15 495	29,8	0,4	1,8	11,1	0,0	175,0
14 257	16 034	20 747	23 476	18 652	19,6	1,6	9,4	9,6	0,0	181,7
9 971	10 105	12 924	13 759	11 753	0,6	0,1	1,3	15,5	0,0	170,6
22 344	23 356	29 566	31 865	26 755	14,5	0,9	3,9	10,0	0,0	181,4
15 257	17 474	21 593	25 024	19 992	12,9	1,0	2,0	7,8	0,0	176,1
15 290	17 263	23 354	30 554	21 165	23,1	1,7	1,7	9,9	0,0	185,5
18 298	20 672	24 904	29 655	22 958	13,6	1,7	2,1	7,9	0,0	186,1
15 375	17 189	22 770	25 286	20 464	13,9	1,8	1,4	9,8	0,0	184,2
16 541	18 826	22 732	25 953	20 854	17,5	1,4	0,8	9,6	0,2	183,2
17 462	20 128	26 774	31 496	23 925	20,0	2,6	2,4	8,3	0,3	201,2
16 077	18 473	26 126	29 661	22 750	12,8	0,9	2,8	10,1	2,1	175,1
17 768	20 760	26 623	31 773	23 961	15,2	3,5	5,9	10,9	0,2	180,2
14 282	16 027	19 239	20 218	17 425	20,0	1,4	4,7	10,8	0,0	183,5
17 936	18 997	23 654	26 428	21 742	11,0	1,6	11,4	9,9	0,0	176,1
18 024	20 598	28 480	33 252	25 096	10,2	2,0	10,7	10,5	0,0	178,4
14 305	16 097	34 606	40 854	25 694	22,5	1,4	5,7	10,3	0,0	176,0
16 064	18 592	33 172	38 684	27 221	6,9	2,3	7,7	9,1	0,7	186,0
16 634	20 196	28 394	33 045	24 825	9,2	1,0	26,8	11,0	0,0	171,0
14 778	17 596	25 466	29 556	21 903	13,2	1,9	9,3	11,2	0,4	175,8
17 348	21 874	29 966	33 604	26 165	13,6	1,3	11,3	14,2	0,0	172,1
13 761	15 923	27 389	30 433	21 305	18,2	1,0	5,9	12,3	0,1	173,0
15 777	17 214	22 710	26 515	20 425	16,2	1,6	3,1	9,4	0,7	176,1
17 144	19 341	24 565	26 314	22 082	5,2	0,7	11,9	11,8	0,3	163,7
14 025	15 859	27 968	33 755	22 139	18,1	1,6	6,6	10,7	0,4	175,7
14 657	19 483	29 772	34 269	25 384	14,2	1,3	8,0	12,5	0,5	172,4
11 140	12 788	26 118	35 034	20 740	11,8	1,1	8,1	10,6	0,9	173,6
15 566	17 569	23 228	26 910	20 825	15,8	1,2	4,6	9,1	0,4	173,1
19 101	23 373	31 540	35 868	27 461	14,6	1,9	13,5	10,8	0,3	173,6
17 106	18 365	24 779	34 443	23 053	4,5	0,4	1,9	9,8	1,3	167,2
19 516	20 704	29 751	34 712	25 305	14,5	0,9	3,3	8,2	3,7	173,5
18 932	21 785	28 766	30 797	26 400	13,7	1,0	1,5	8,1	1,9	178,1
15 254	18 939	34 030	37 442	25 969	34,0	1,2	4,2	11,4	0,2	178,3
15 118	17 422	22 993	26 166	20 794	9,1	0,7	5,9	16,2	0,0	166,7

Revidované výsledky ke dni 10. 3. 2010

Hrubá měsíční mzda a její složky, diference, placená doba podle podskupin zaměstnání KZAM-R

kraj: Vysočina

Podskupiny zaměstnání KZAM-R	Počet zaměstnanců přepočtený podle placených měsíců	Medián
		Kč/měs
7341 Tiskaři, sazeči (kromě obsluhy tiskárenských strojů)	18	15 098
7411 Zpracovatelé masa, ryb vč. uzenářů a konzervovačů masa a ryb	426	19 751
7412 Zpracovatelé pekárenských a cukrářských výrobků	118	12 836
7413 Výrobci a zpracovatelé mlékárenských výrobků	182	14 518
7419 Ostatní zpracovatelé - výrobci potravinářských výrobků jinde neuvedení	41	15 118
7421 Impregnační a úpraváři dřeva	124	22 353
7422 Umělečtí truhláři, řezbáři, výrobci a opraváři výrobků ze dřeva vč. opravářů	310	21 650
7432 Přadláci, ruční tkalci, pletaři a jiní výrobci ručně vyráběných tkanin	57	14 485
7433 Dámští a pánské krejčí a kloboučníci včetně opravářů oděvů	516	14 619
7435 Modeláři a střihači textilu, kůží a podobných materiálů	108	14 394
7436 Švadleny, vyšivači a pracovníci v příbuzných oborech	385	14 146
7439 Ostatní dělníci při výrobě textilu, oděvů a výrobků z kůží, kožešin	122	14 127
8122 Obsluha zařízení ve slévárně (taviči, slévači)	293	20 312
8123 Obsluha zařízení na tepelné zpracování kovů	219	24 388
8141 Obsluha pily a jiného zařízení na zpracování dřeva	317	26 006
8143 Obsluha zařízení na výrobu papíru, kartonu a lepenky	77	15 865
8149 Obsluha ostatních zařízení na zpracování dřeva a v papírnách jinde neuvedená	546	19 644
8159 Obsluha ostatních zařízení při chemické výrobě jinde neuvedená	76	17 896
8161 Obsluha zařízení při výrobě a rozvodu elektřiny	123	31 910
8162 Obsluha parních turbín, ohřevů a motorů	152	20 805
8163 Obsluha zařízení při úpravě, čištění a rozvodu vody	156	19 840
8171 Obsluha automatických nebo poloautomatických montážních linek	1 880	25 631
8172 Obsluha průmyslových robotů	394	19 574
8180 Obsluha strojů a zařízení pro práce na železničním svršku	24	22 831
8211 Obsluha automatických nebo poloautomatických obráběcích strojů (kromě 722)	936	17 645
8212 Obsluha strojů na výrobu maltovin, vápna, cementu, prefabrikátů	20	23 336
8223 Obsluha strojů při konečné úpravě a nanášení ochranných povlaků	250	19 408
8232 Obsluha strojů na výrobu plastových výrobků (vč. laminování)	619	18 157
8240 Obsluha automatických nebo poloautomatických dřevoobráběcích strojů	95	15 881
8254 Obsluha kopírovacích strojů	18	13 418
8255 Obsluha strojů na výrobu předmětů z papíru (vč. celofánu)	61	11 074
8262 Obsluha tkacích a pletacích strojů	90	18 532
8264 Obsluha strojů na bělení, barvení, čištění, praní, žehlení textilu	48	15 657
8269 Obsluha ostatních strojů na výrobu textilních, kožešinových a kožených výrobků	112	19 500
8272 Obsluha strojů na výrobu mlékárenských výrobků	135	18 246
8273 Obsluha strojů na mletí zrn a koření	23	19 954
8274 Obsluha strojů na zpracování mouky, výrobu pečiva, čokolády a cukrovinek	108	15 270
8281 Montážní dělníci montující mechanická zařízení (stroje, vozidla)	2 048	19 992
8282 Montážní dělníci montující elektrická zařízení	157	17 051
8283 Montážní dělníci montující elektronická zařízení	118	13 490
8290 Obsluha jiných stacionárních zařízení a ostatní montážní dělníci	1 128	19 369
8311 Strojvedoucí	215	29 428
8313 Dělníci zabezpečující sestavování vlaků (brzdaři, výhybkáři)	227	22 461
8321 Řidiči osobních a malých dodávkových automobilů, taxikáři	60	18 677

Hrubá měsíční mzda a její složky, diferenciacie, placená doba podle podskupin zaměstnání KZAM-R

kraj: Vysočina

Diferenciace				Průměr	Vybrané složky hrubé měsíční mzdy					Placená doba
1. decil	1. kvartil	3. kvartil	9. decil		prémie a odměny	příplatky za přesčas	příplatky ostatní	náhrady	odměny za pohotovost	
Kč/měs	Kč/měs	Kč/měs	Kč/měs	Kč/měs	%	%	%	%	%	hod/měs
12 471	12 990	21 683	26 033	17 545	22,9	0,0	1,8	11,4	0,0	166,7
15 791	17 897	22 679	25 957	20 398	16,9	1,8	3,8	12,0	0,0	182,5
10 519	11 691	15 334	18 657	13 753	14,7	0,9	5,8	10,4	0,0	172,2
12 139	13 121	15 257	16 459	14 280	15,1	0,7	5,6	11,2	0,0	177,3
12 298	13 857	18 951	20 382	16 426	9,6	2,1	8,9	9,5	0,0	183,8
18 868	20 324	25 063	30 193	23 289	8,3	1,4	12,4	11,2	0,0	178,6
14 836	18 576	25 172	27 623	21 686	22,6	1,0	4,5	11,2	0,1	174,8
13 219	13 893	16 170	18 327	15 179	11,2	0,1	6,8	13,3	0,0	164,3
11 910	13 148	15 700	16 995	14 501	13,1	0,1	12,3	16,4	0,0	167,7
12 946	13 763	15 442	16 814	14 709	9,0	0,4	4,2	15,0	0,0	167,8
10 541	12 564	16 665	18 477	14 403	23,5	1,3	0,7	12,7	0,0	171,8
9 983	12 697	15 809	17 254	14 022	7,8	0,4	13,2	14,6	0,0	166,9
15 068	17 443	23 997	28 303	21 101	18,4	2,0	8,8	11,9	0,0	174,3
18 938	21 555	27 764	29 392	24 398	10,9	1,5	21,2	11,8	0,0	172,5
18 438	22 069	30 018	34 548	26 426	14,9	2,3	12,5	8,5	0,7	181,7
12 897	14 228	21 911	24 563	17 575	26,2	2,0	10,1	11,2	0,0	173,1
14 544	17 175	22 770	25 491	19 959	27,5	0,4	11,1	12,8	0,2	170,1
12 937	15 591	21 409	26 365	18 817	19,0	1,0	5,8	12,9	0,0	171,7
18 175	21 846	35 609	37 370	29 558	10,3	1,0	17,2	11,8	0,1	165,9
13 249	17 921	23 352	27 843	20 668	14,5	2,6	15,7	10,9	0,5	181,2
14 606	17 262	22 871	30 486	20 672	13,5	1,0	8,9	10,1	1,3	174,5
16 262	24 360	26 770	28 241	24 591	13,6	0,5	14,6	14,6	0,0	166,5
17 459	18 495	20 951	22 222	19 812	6,7	2,0	8,4	8,5	0,0	180,8
20 644	21 411	24 357	27 354	23 391	15,0	1,2	3,1	9,0	4,0	178,7
12 968	14 574	22 043	28 760	19 578	14,7	1,5	9,4	10,6	0,0	172,0
20 540	22 156	26 304	29 271	23 923	8,6	1,6	19,1	11,0	0,0	176,9
13 749	15 524	22 291	25 068	19 317	17,0	1,5	11,8	10,3	0,0	175,8
11 443	14 010	21 486	24 425	18 007	17,4	1,6	14,0	11,5	0,0	174,4
13 642	14 547	19 386	25 205	17 675	16,8	0,8	2,2	16,6	0,0	168,8
11 420	12 496	13 883	15 944	13 539	11,4	0,3	5,3	12,8	0,0	166,3
10 553	10 777	13 617	15 633	12 333	29,7	0,8	3,3	12,2	0,0	168,2
13 731	17 232	21 328	23 330	18 888	14,3	0,1	6,7	18,2	0,0	164,3
13 389	14 571	17 625	19 131	16 143	6,1	0,1	5,3	14,5	0,0	166,2
14 043	17 331	21 965	23 702	19 323	0,0	0,0	22,5	8,0	0,0	174,4
12 904	15 376	20 978	23 823	18 481	11,3	2,6	11,7	12,6	0,0	184,3
13 732	13 924	23 488	24 684	19 288	23,3	0,9	6,6	10,2	0,0	177,5
11 504	12 647	18 352	22 179	15 905	17,5	2,7	11,8	10,8	0,0	180,3
13 629	16 267	23 211	26 014	19 975	5,3	1,7	2,5	12,2	0,0	172,8
11 164	12 705	21 350	27 240	17 968	18,5	1,5	5,1	11,8	0,1	178,0
10 035	11 235	15 656	18 115	13 823	14,8	1,3	14,2	16,4	0,0	171,3
13 034	15 567	22 575	25 505	19 507	13,4	1,8	10,2	11,9	0,0	176,4
26 844	28 357	31 051	32 232	29 143	5,3	1,5	17,4	12,4	0,0	164,9
20 070	21 281	23 815	25 750	22 688	5,3	2,0	15,5	11,4	0,0	168,2
14 592	16 261	22 547	25 096	19 415	16,3	1,5	1,3	10,3	0,3	175,5

Revidované výsledky ke dni 10. 3. 2010

**Hrubá měsíční mzda a její složky, diference, placená doba
podle podskupin zaměstnání KZAM-R**

kraj: Vysočina

Podskupiny zaměstnání KZAM-R	Počet zaměstnanců přepočtený podle placených měsíců	Medián
		Kč/měs
8323 Řidiči autobusů, trolejbusů a tramvají	291	19 972
8324 Řidiči nákladních automobilů a tahačů	1 093	21 450
8326 Řidiči speciálních vozidel	84	23 324
8331 Obsluha zemědělských a lesních strojů	303	19 264
8332 Obsluha zemních a příbuzných strojů	144	26 194
8333 Obsluha jeřábů, zdvihacích a podobných manipulačních zařízení	303	16 584
8334 Obsluha vysokozdvížných a ostatních motorových vozíků	706	19 648
9132 Pomocníci a uklízeči v kancelářích, hotelích, nemocnicích a jiných zařízeních	483	11 030
9141 Domovníci, správci domu	15	15 542
9152 Vrátní, hlídači, uváděči a šatnářky	112	12 827
9161 Sběrači odpadků, popelář	41	16 657
9162 Metaři, čistíči záchodků, žump, kanálů a podobných zařízení	19	15 262
9211 Pomocní a nekvalifikovaní dělníci v zemědělství	40	14 376
9312 Pomocní a nekvalifikovaní dělníci na stavbách a údržbě silnic, přehrad	17	14 966
9313 Pomocní a nekvalifikovaní dělníci na stavbách budov	53	16 711
9321 Pomocní a nekvalifikovaní montážní a manipulační dělníci	1 174	15 848
9322 Ruční baliči a pytlouči	350	14 607
9323 Dělníci nádvorní skupiny (pomocní montéři)	34	14 411
9333 Vazači a nosiči břemen, přístavní dělníci (dokaři)	64	15 116
9339 Pomocní a nekvalifikovaní pracovníci v dopravě, ve skladech, v telekomunikacích	596	14 736

**Hrubá měsíční mzda a její složky, diference, placená doba
podle podskupin zaměstnání KZAM-R**

kraj: Vysočina

Diference				Průměr	Vybrané složky hrubé měsíční mzdy					Placená doba
					1. decil	1. kvartil	3. kvartil	9. decil	prémie a odměny	
Kč/měs	Kč/měs	Kč/měs	Kč/měs	Kč/měs	%	%	%	%	%	hod/měs
17 261	18 530	22 541	25 206	20 860	26,6	1,8	10,3	8,6	0,0	187,0
16 684	18 806	25 273	28 708	22 309	24,2	2,1	4,1	9,6	0,1	187,6
17 388	19 402	26 665	29 167	23 346	13,3	3,1	8,1	9,0	0,0	194,0
14 796	17 029	22 108	24 555	19 637	22,2	2,8	4,6	8,4	0,0	193,9
18 978	21 556	29 468	34 557	26 117	17,4	2,8	4,8	8,6	0,0	190,8
12 768	14 302	20 893	24 666	17 774	12,4	1,3	7,6	13,5	0,0	171,4
14 013	16 821	23 594	26 675	20 331	14,7	1,6	7,1	10,0	0,2	176,3
8 971	9 580	12 840	14 717	11 624	11,4	0,3	3,2	10,7	0,0	171,2
11 421	14 299	18 556	21 650	16 311	16,9	0,2	1,4	8,7	0,3	173,5
9 226	10 842	15 135	24 231	14 106	12,3	1,5	10,3	9,8	0,1	174,8
13 118	15 004	20 823	22 341	17 667	12,6	1,5	3,6	10,5	0,1	185,1
12 242	13 029	21 659	22 407	16 821	15,3	1,3	0,9	9,7	0,1	179,3
10 680	12 268	18 946	20 965	15 315	20,1	2,1	4,1	8,2	0,0	182,7
12 586	13 859	18 158	19 690	16 020	17,7	1,5	1,3	4,2	1,0	181,8
12 672	15 268	19 826	22 978	17 490	10,1	1,1	3,5	9,8	0,0	179,9
10 530	13 104	18 230	21 156	15 938	13,0	1,0	12,8	11,5	0,0	170,9
11 477	12 862	15 784	17 029	14 520	11,3	1,2	9,3	14,8	0,0	169,2
9 576	12 075	15 531	20 708	14 360	12,7	0,1	3,7	10,9	0,0	170,4
11 655	12 803	17 987	24 340	16 209	10,1	1,1	7,1	11,4	0,0	170,4
11 333	13 176	18 482	23 016	16 121	14,1	1,0	4,1	11,1	0,4	172,3

Revidované výsledky ke dni 10. 3. 2010

**Průměrná měsíční odpracovaná a neodpracovaná doba zaměstnanců
podle podskupin zaměstnání KZAM-R**

kraj: Vysočina

Podskupiny zaměstnání KZAM-R	Počet zaměstnanců přečtený podle eviden. měsíců	Odpracovaná doba		Neodpracovaná doba		
		celkem	z toho přesčas	celkem	z toho	
					nemoc	dovolená
		hod/měs	hod/měs	hod/měs	hod/měs	hod/měs
1210 Ředitelé a prezidenti velkých organizací, podniků	108	155,1	0,3	16,3	1,0	13,9
1221 Ved. pracovníci v zemědělství, lesnictví, rybář. a mysliv.	49	156,8	0,0	16,2	3,4	12,1
1222 Vedoucí pracovníci v průmyslu (ve výrobě)	687	150,2	1,8	21,0	1,8	16,1
1223 Vedoucí pracovníci ve stavebnictví a zeměměřičství	109	154,9	0,1	18,1	1,1	13,9
1224 Vedoucí pracovníci ve velkoobchodě a v maloobchodě	281	151,7	1,1	22,0	3,9	15,8
1226 Ved. pracovníci v dopr., skladování, telekom. a na pošt. úř.	209	140,8	0,5	23,9	3,8	16,1
1227 Ved. prac. v organ.zaměřených na poskytování obch.služ.	76	148,3	0,1	23,0	3,0	16,3
1229 Ved. pracovních dílčích celků jinde neuved. (kult.,zdrav.)	65	143,4	0,4	22,7	4,9	14,7
1231 Vedoucí pracovníci finančních a hospodářských útvarů	186	150,0	0,5	19,2	1,1	15,7
1232 Ved. prac. personálních útvarů a útvarů průmysl. vztahů	47	150,9	1,2	20,2	1,2	16,0
1233 Vedoucí pracovníci odbytových útvarů (vč. průzkumu trhu)	155	151,3	1,7	19,9	1,5	15,9
1234 Ved. prac. reklamních útvarů a útvarů pro styk s veřejností	14	146,5	2,0	20,4	1,7	15,7
1235 Vedoucí pracovníci zásobovacích útvarů	69	146,2	1,0	22,5	4,0	15,8
1236 Vedoucí pracovníci výpočetních útvarů	40	144,9	1,5	23,3	3,3	16,9
1237 Vedoucí pracovníci výzkumných a vývojových útvarů	47	148,4	0,8	18,9	0,3	16,9
1239 Vedoucí pracovníci ostatních útvarů jinde neuvedení	154	152,2	1,5	18,9	2,2	14,1
1311 Vedoucí, ředitelé v zemědělství, lesnictví, rybářství	35	153,6	0,5	19,6	3,4	14,4
1312 Vedoucí, ředitelé v průmyslu (ve výrobě)	97	149,2	0,8	19,6	1,9	14,8
1314 Vedoucí, ředitelé ve velkoobchodu a maloobchodu	446	151,0	1,7	21,3	3,9	15,3
1315 Vedoucí, ředitelé v restauracích a hotelích	28	161,8	2,9	16,5	3,9	10,1
1316 Vedoucí v dopravě, sklad., telekomun. a na pošt. úřadech	60	140,9	0,4	24,0	3,2	17,0
1317 Ved., ředitelé v podnicích poskytujících obchodní služby	46	151,6	0,1	22,8	1,2	17,7
2119 Ostatní vědci a odborníci v příbuz. oborech jinde neuved.	18	147,4	0,5	18,3	0,3	14,8
2131 Projektanti a analytici výpočetních systémů	31	154,1	0,0	19,5	1,4	15,9
2132 Programátoři	313	148,8	2,4	20,8	2,3	16,2
2139 Ostatní odborníci zabývající se výp. tech. jinde neuvedení	119	149,5	1,3	20,8	1,4	17,0
2142 Projektanti staveb a areálů, stavební inženýři	61	144,8	0,4	21,1	2,8	14,5
2143 Projektanti elektrotechnických zařízení, elektroinženýři	275	145,2	1,9	19,0	1,0	15,8
2144 Projektanti elektronických syst. a telekomunikačních sítí	33	151,6	4,6	20,1	4,9	12,5
2145 Projektanti a konstruktéři strojních zařiz., strojní inženýři	478	148,5	3,6	21,0	2,4	15,5
2146 Chemičtí inženýři, technologové	18	151,5	3,4	20,7	0,5	17,1
2147 Důlní a hutní inženýři, technologové, metalurgové	14	144,9	2,1	22,0	0,0	20,2
2149 Ostatní architekti, projektanti, konstrukt.a techn.inženýři	109	150,2	2,2	20,3	2,1	15,3
2211 Bakteriologové, biologové, ekologové, zoologové	23	144,5	0,5	24,0	4,7	15,8
2213 Agronomové, šlechtitelé a odborníci v příbuzných oborech	36	154,6	0,1	18,2	2,4	13,5
2224 Farmaceuti, magistři v lékárně, lékárníci	19	147,9	2,1	27,3	0,2	18,9
2411 Odborní pracov. na úseku účetnictví, financí, daní, apod.	205	149,8	2,0	21,5	3,3	15,4
2412 Odbor. pracovníci na úseku zaměstnaneckých, pers. věcí	58	149,2	3,0	21,7	2,7	15,6
2413 Odborní pracovníci v bankovníctví a pojišťovníctví	387	149,4	0,9	24,7	5,5	17,6
2419 Ostatní odborní pracovníci v oblasti podnikání	116	150,1	1,0	20,3	2,9	14,8
2441 Ekonomové - vědecktí pracovníci, specialisté, experti	111	149,1	1,2	21,1	2,2	16,0
2447 Tlumočníci a překladatelé	12	144,7	2,5	25,3	2,1	17,2
2451 Spisovatelé, autoři, kritikové, novináři, redaktoři	61	152,1	0,0	23,9	3,0	17,7
2470 Odborní administrativní pracovníci jinde neuvedení	112	145,2	1,5	26,5	4,3	16,9

Revidované výsledky ke dni 10. 3. 2010

**Průměrná měsíční odpracovaná a neodpracovaná doba zaměstnanců
podle podskupin zaměstnání KZAM-R**

kraj: Vysočina

Podskupiny zaměstnání KZAM-R	Počet zaměstnanců přečtený podle eviden. měsíců	Odpracovaná doba		Neodpracovaná doba		
		celkem	z toho přesčas	celkem	z toho	
					nemoc	dovolená
		hod/měs	hod/měs	hod/měs	hod/měs	hod/měs
3111 Technici ve fyzikálních a příbuzných oborech	14	145,9	3,5	24,2	2,7	18,3
3112 Stavební technici	370	154,4	2,3	20,1	2,8	13,7
3113 Elektrotechnici	668	147,7	4,4	20,8	3,0	15,3
3114 Elektronici a technici v radiokomunikacích a telekomunik.	347	153,0	10,0	21,5	2,4	16,4
3115 Strojírenští technici	2 514	147,3	4,8	23,5	4,0	15,8
3116 Chemičtí technici	76	138,5	1,8	28,6	5,5	19,5
3118 Technici v kartografii, kresliči a zeměměřiči	287	147,2	2,4	21,9	2,7	16,3
3119 Ostatní techničtí pracovníci jinde neuvedení	1 507	149,4	5,2	23,1	3,4	15,7
3121 Poradci ve výpočetní technice	42	153,2	0,8	18,1	1,7	14,6
3122 Operátoři a obsluha výpočetní techniky	89	149,1	0,6	20,9	3,4	14,2
3123 Operátoři průmyslových robotů, nc strojů	28	157,0	8,8	20,4	2,9	13,6
3133 Obsluha vysílacího a telekomunikačního zařízení	22	152,4	0,3	19,1	2,8	14,3
3151 Kolaudační technici a technici protipožární ochrany	15	136,3	4,5	27,6	7,8	18,0
3152 Bezpečnostní tech.a tech. pro kontrolu zdravotní nezávad.	432	141,6	2,1	26,1	4,3	15,8
3160 Technici železničního provozu	361	144,5	9,9	23,0	3,2	14,8
3211 Technici a laboranti v oblasti biologie a v příbuz. oborech	22	153,9	12,2	28,4	6,3	15,8
3212 Technici v agronomii, v lesnictví a v zemědělství	314	153,7	0,4	20,0	5,3	12,7
3228 Farmaceutičtí asistenti	14	153,1	2,2	23,4	2,3	21,1
3411 Zprostředkovatelé finanč. transakcí, obchodu s cen. papíry	56	149,5	0,4	21,7	3,2	18,1
3412 Pojišťovací agenti	58	144,6	0,0	29,0	8,1	16,1
3415 Obchodní cestující, prof. poradci v obchodě, obch.zástupci	389	151,2	0,8	20,9	3,7	15,0
3416 Nákupčí	421	148,0	1,2	21,4	2,9	15,5
3421 Obchodní agenti	315	146,4	1,1	21,4	3,8	14,9
3422 Odbytoví a přepravní agenti	469	147,4	1,9	22,8	4,2	15,5
3429 Ostatní obchodní agenti a makléři jinde neuvedení	26	151,3	0,3	21,5	1,5	16,8
3431 Odborné sekretářky, sekretáři	128	146,0	0,4	23,3	5,0	14,6
3433 Prac. v oblasti účetnictví,fakturace,rozpočet., kalkulace	979	149,0	1,7	22,0	3,7	15,2
3434 Pracovníci v oblasti statistiky a matematiky	46	142,6	0,4	22,4	2,0	16,2
3435 Pracovníci v oblasti práce a mezd (kromě účetních)	100	144,4	0,8	21,9	2,4	15,9
3436 Referenti osobních oddělení	87	144,9	2,3	24,7	5,6	15,6
3439 Ostatní odborní administrativní pracovníci jinde neuvedení	444	147,1	1,2	24,2	3,8	16,2
3471 Aranžéři, průmysloví a komerční návrháři,bytoví architekti	30	148,2	3,2	20,8	3,8	14,7
4112 Kancelářští pracovníci a obsluha zaříz. na zpracování textu	15	147,9	0,5	22,5	3,5	16,4
4113 Pracovníci přípravy dat výpočetní techniky	11	141,8	0,8	29,4	11,7	16,4
4115 Sekretářky, sekretáři	253	149,2	1,1	23,4	5,5	14,5
4121 Nižší účetní	139	151,1	0,6	21,2	4,5	14,1
4123 Nižší finanční, daňoví úředníci a úředníci v příb. oborech	20	146,4	0,5	27,0	7,3	13,3
4131 Úředníci ve skladech	774	146,5	4,6	25,8	6,8	15,5
4132 Úředníci ve výrobě (např. výrobní plánovači)	293	147,5	4,6	23,6	4,5	15,4
4133 Úředníci v dopravě a v přepravě (dispečeri, kontr. apod.)	91	151,9	0,9	20,1	4,2	13,4
4141 Řadoví knihovníci, archiváři, evidenční pracovníci	17	142,7	0,2	25,2	6,1	15,3
4190 Ostatní nižší úředníci jinde neuvedení	48	147,6	0,0	22,3	2,3	17,6
4211 Pokladníci (v bankách, pojišťov., spořitelnách, na poště)	126	145,4	1,1	24,5	5,6	16,9
4212 Úředníci na přepážkách a směnárníci	431	137,9	1,1	27,6	5,9	17,5

Revidované výsledky ke dni 10. 3. 2010

**Průměrná měsíční odpracovaná a neodpracovaná doba zaměstnanců
podle podskupin zaměstnání KZAM-R**

kraj: Vysočina

Podskupiny zaměstnání KZAM-R	Počet zaměstnanců přečtený podle eviden. měsíců	Odpracovaná doba		Neodpracovaná doba		
		celkem	z toho přesčas	celkem	z toho	
					nemoc	dovolená
		hod/měs	hod/měs	hod/měs	hod/měs	hod/měs
4213 Pokladníci v obchodě, společném stravování apod.	361	145,0	1,1	28,2	10,1	15,3
4214 Prodavači vstupenek, jízdenek apod.	80	139,5	2,5	25,5	4,0	17,1
4215 Bookmakeři, krupiéři a úředníci sázkových kancelář	76	148,9	6,4	19,8	1,6	14,0
4222 Recepční	31	152,7	3,6	22,4	5,6	14,5
5121 Pracovníci dohlížející nad obsluh. personálem, hospodyně	32	154,9	3,5	20,3	3,3	13,4
5122 Kuchaři	370	146,7	2,0	27,0	9,6	13,8
5123 Číšníci, servírky	31	150,9	0,0	23,9	7,8	14,0
5149 Ostatní pracovníci zajišťující osobní služby jinde neuved.	10	155,1	3,8	23,3	0,6	19,1
5161 Hasiči, požárníci	96	151,4	8,3	20,6	3,4	15,8
5169 Ostatní pracovníci ochrany a ostrahy jinde neuvedení	374	151,4	10,4	26,8	9,4	12,9
5211 Prodavači v obchodech	1 964	147,3	1,9	27,3	9,8	15,0
6111 Pěstitelé polních plodin	78	143,7	2,7	31,1	12,4	12,9
6121 Chovatelé hospodářských zvířat (kromě drůbeže a včel)	504	154,1	9,4	27,0	11,4	13,7
6141 Dělníci pro pěstění a ošetřování lesa	46	134,9	0,7	35,8	15,4	11,9
7113 Horníci pro dobývání nerudných surovin a kamenolamači	51	146,0	5,3	35,0	9,7	15,3
7121 Zedníci z tradičních materiálů (bambus, hlína atd.)	55	149,0	3,0	26,9	9,1	12,7
7122 Zedníci, kameníci, omítkaři	333	154,9	11,4	29,7	10,5	14,4
7123 Betonáři, děl.specializovaní na pokládání beton. povrchů	12	170,4	13,0	15,6	0,0	12,2
7124 Tesaři a truhláři	92	155,4	9,7	28,2	8,0	14,5
7125 Stavební montážníci	19	143,6	8,0	38,7	18,7	13,9
7129 Ostatní stavební děl. stav. výroby a prac. v ost. oborech	206	167,4	21,1	32,6	8,2	12,0
7136 Instalatéři, potrubáři, stavební zámečníci, klempíři	269	148,9	5,7	26,1	6,5	14,0
7137 Stavební a provozní elektrikáři	258	153,4	13,6	26,3	6,8	16,5
7141 Malíři a tapetáři	17	150,6	9,1	32,1	11,7	14,4
7142 Lakýrníci a pracovníci v příbuzných oborech	101	142,4	9,6	33,1	13,2	14,5
7212 Svářeči, řezači plamenem a páječi	759	145,5	12,2	31,9	10,6	15,8
7213 Výrobci a opraváři výrobků a dílů z plechů	291	143,5	9,5	31,6	12,6	14,4
7214 Montéři kovových konstrukcí	31	157,8	15,6	27,3	9,2	13,0
7221 Kováři, obsluha kovacích lisů, obsluha bucharů	586	139,3	5,7	31,1	12,9	15,2
7222 Nástrojaři, kovomodeláři, kovodělníci, zámečníci	2 604	145,9	10,2	29,3	9,3	15,6
7223 Seřizovači a obsluha obráběcích strojů	3 723	140,5	7,1	31,3	6,5	15,4
7224 Brusíči, leštiči a ostříči nástrojů	240	141,9	6,0	30,8	10,3	15,7
7231 Mechanici a opraváři motorových vozidel	282	149,8	8,3	26,0	7,6	14,2
7234 Mechanici a opraváři kolejových vozidel	76	137,0	3,1	26,6	7,0	15,0
7235 Mechanici obráběcích, zemědělských strojů a prům. zařiz.	1 314	147,0	9,6	28,1	9,7	14,2
7239 Ostatní mechanici a opraváři strojů a zařízení bez elektro	593	144,8	6,6	27,3	6,5	15,5
7241 Elektromech.a seřizovači různých typů elektrických zařiz.	1 761	145,7	5,3	27,5	9,0	14,8
7242 Mechanici, opraváři a seřizovači elektr. částí aut, letadel	26	148,7	6,4	24,1	5,5	14,8
7243 Mechanici, seřizovači, opraváři elektronických zařízení	357	150,1	8,3	23,3	5,0	16,3
7244 Telefonní a telegrafní mechanici, montéři a opraváři	14	145,0	2,0	22,2	3,5	14,3
7246 Montéři a opraváři silnoproudých elektrických vedení	135	151,6	5,8	21,8	4,9	11,9
7247 Montéři a opraváři slaboproudých elektrických vedení	42	155,9	7,5	21,9	4,4	11,8
7311 Výrobci, mechanici a opraváři přesných přístrojů a zařízení	121	150,1	8,6	27,9	8,4	15,5
7322 Dělníci při výrobě skla, sklářů vč. brusíčů a leštičů	310	128,3	3,2	38,1	12,3	20,6

Revidované výsledky ke dni 10. 3. 2010

**Průměrná měsíční odpracovaná a neodpracovaná doba zaměstnanců
podle podskupin zaměstnání KZAM-R**

kraj: Vysočina

Podskupiny zaměstnání KZAM-R	Počet zaměstnanců přepracovaný podle eviden. měsíců	Odpracovaná doba		Neodpracovaná doba		
		celkem	z toho přesčas	celkem	z toho	
					nemoc	dovolená
		hod/měs	hod/měs	hod/měs	hod/měs	hod/měs
7341 Tiskaři, sazeči (kromě obsluhy tiskárenských strojů)	18	142,4	0,1	24,4	5,2	16,7
7411 Zpracovatelé masa, ryb vč. uzenářů a konzerv. masa a ryb	462	147,7	11,8	33,8	12,3	17,3
7412 Zpracovatelé pekárenských a cukrářských výrobků	124	147,0	4,1	24,9	7,7	15,5
7413 Výrobci a zpracovatelé mlékárenských výrobků	208	138,3	4,7	38,2	17,6	12,7
7419 Ostatní zpracovatelé - výrobci potravinářských výrobků	44	156,0	10,8	27,2	8,9	14,6
7421 Impregnační a úpraváři dřeva	130	149,8	9,7	28,3	7,3	15,2
7422 Uměleč. truhláři, řezbáři, výrobci a oprav.výrobků ze dřeva	331	144,9	6,6	29,6	7,3	14,8
7432 Přádáči, pletaři a jiní výrobci ručně vyráběných tkanin	64	126,9	0,7	37,4	17,1	17,5
7433 Dámští a pánští krejčí a kloboučníci vč. opravářů oděvů	556	132,3	1,0	35,1	9,7	16,7
7435 Modeláři a stříhači textilu, kůží a podobných materiálů	116	135,3	2,5	32,2	11,3	16,0
7436 Švadleny, vyšivači a pracovníci v příbuzných oborech	418	136,1	6,5	35,2	11,3	14,0
7439 Ostatní dělníci při výrobě textilu, oděvů a výrobků z kůží	133	132,3	2,3	34,4	11,6	15,0
8122 Obsluha zařízení ve slévárenství (taviči, slévači)	319	141,7	10,7	31,7	11,6	14,2
8123 Obsluha zařízení na tepelné zpracování kovů	231	144,2	7,8	27,9	7,8	15,1
8141 Obsluha pily a jiného zařízení na zpracování dřeva	336	157,5	12,0	23,5	8,2	13,2
8143 Obsluha zařízení na výrobu papíru, kartonu a lepenky	81	143,8	8,9	28,8	6,6	16,5
8149 Obsluha ostatních zařiz.na zpracování dřeva a v papírnách	595	136,7	2,2	33,1	13,1	15,9
8159 Obsluha ostat. zařízení při chemické výrobě jinde neuved.	81	141,3	4,3	30,1	8,4	16,5
8161 Obsluha zařízení při výrobě a rozvodu elektřiny	125	145,2	6,7	20,6	2,1	17,3
8162 Obsluha parních turbín, ohřivačů a motorů	157	157,0	15,1	23,7	5,2	16,4
8163 Obsluha zařízení při úpravě, čištění a rozvodu vody	158	153,6	9,0	20,7	2,6	15,2
8171 Obsluha automatických nebo poloaut. montážních linek	2 011	132,5	2,9	33,8	10,2	15,1
8172 Obsluha průmyslových robotů	447	144,2	11,5	35,0	18,5	14,1
8180 Obsluha strojů a zařízení pro práce na železničním svršku	26	147,8	10,8	29,7	11,5	10,4
8211 Obsluha automat. nebo poloaut. obráb.strojů (kromě 722)	1 015	139,9	7,3	31,4	12,5	15,1
8212 Obsluha strojů na výrobu maltovin, vápna, cementu	21	143,5	10,1	32,2	11,3	14,9
8223 Obsluha strojů při konečné úpravě ochranných povlaků	269	145,9	10,2	29,1	9,8	14,4
8232 Obsluha strojů na výrobu plast. výrobků (vč. laminování)	669	142,2	9,5	31,4	11,1	14,9
8240 Obsluha automat. nebo poloautom. dřevoobráběcích strojů	105	133,9	3,8	34,5	12,8	15,4
8254 Obsluha kopírovacích strojů	19	139,3	1,7	26,9	5,8	16,5
8255 Obsluha strojů na výrobu předmětů z papíru (vč. celofánu)	64	139,1	4,7	28,8	7,5	13,2
8262 Obsluha tkacích a pletacích strojů	103	120,2	0,3	44,0	19,2	16,0
8264 Obsluha strojů na bělení, barvení, čištění, praní, žehlení	51	136,4	0,3	29,7	9,9	14,4
8269 Obsluha ost.strojů na výrobu textilních, kožešin. výrobků	126	139,4	9,8	33,8	17,6	12,5
8272 Obsluha strojů na výrobu mlékárenských výrobků	142	155,3	16,7	28,0	6,2	17,1
8273 Obsluha strojů na mletí zrn a koření	23	158,3	5,4	19,1	2,5	14,1
8274 Obsluha strojů na zpracování mouky, výrobu pečiva	118	148,1	15,6	30,9	13,4	15,0
8281 Montážní dělníci montující mechanická zařízení (stroje)	2 227	141,8	8,3	30,2	12,5	14,8
8282 Montážní dělníci montující elektrická zařízení	172	142,7	8,4	34,6	14,5	14,6
8283 Montážní dělníci montující elektronická zařízení	135	127,3	6,9	43,0	19,3	16,5
8290 Obsluha jin.stacionárních zařízení a ost. montážní dělníci	1 230	143,2	9,2	32,5	12,8	15,6
8311 Strojvedoucí	220	140,0	7,3	24,7	3,7	15,2
8313 Dělníci zabezpeč. sestavování vlaků (brzdaři, výhybkáři)	237	142,9	10,0	24,9	6,1	14,7
8321 Řidiči osobních a malých dodávkov. automobilů, taxikáři	63	149,0	8,9	26,0	7,4	15,3

Revidované výsledky ke dni 10. 3. 2010

**Průměrná měsíční odpracovaná a neodpracovaná doba zaměstnanců
podle podskupin zaměstnání KZAM-R**

kraj: Vysočina

Podskupiny zaměstnání KZAM-R	Počet zaměstnanců přepočtený podle eviden. měsíců	Odpracovaná doba		Neodpracovaná doba		
		celkem	z toho	celkem	z toho	
			přesčas		nemoc	dovolená
		hod/měs	hod/měs	hod/měs	hod/měs	hod/měs
8323 Řidiči autobusů, trolejbusů a tramvají	305	161,4	12,0	25,0	7,8	14,2
8324 Řidiči nákladních automobilů a tahačů	1 148	161,0	14,3	25,8	7,5	14,5
8326 Řidiči speciálních vozidel	87	171,4	20,1	21,9	3,5	14,6
8331 Obsluha zemědělských a lesních strojů	320	168,5	18,6	24,5	8,7	10,6
8332 Obsluha zemních a příbuzných strojů	149	165,3	18,0	24,8	5,4	13,6
8333 Obsluha jeřábů, zdvihacích a podob. manipulačních zařiz.	328	136,9	6,5	33,9	12,3	17,2
8334 Obsluha vysokozdvíhacích a ostatních motorových vozíků	750	148,2	8,3	27,5	9,2	15,0
9132 Pomocníci a uklízeči v kancelář., hotel., nemocnicích ap.	519	142,6	1,6	28,4	10,3	14,1
9141 Domovníci, správci domu	16	146,5	3,4	26,5	11,1	12,7
9152 Vrátní, hlídači, uváděči a šatnářky	117	151,6	8,0	22,9	6,7	14,6
9161 Sběrači odpadků, popeláři	45	151,1	9,9	33,1	13,0	16,7
9162 Metaři, čističi záchodků, žump, kanálů a podob. zařízení	20	147,7	6,9	31,0	10,8	14,1
9211 Pomocní a nekvalifikovaní dělníci v zemědělství	44	152,7	11,6	29,1	15,7	10,7
9312 Pomocní a nekvalifik. dělníci na stavbách a údržbě silnic	19	145,4	7,3	35,7	17,6	14,1
9313 Pomocní a nekvalifikovaní dělníci na stavbách budov	56	152,6	6,6	26,8	8,7	13,2
9321 Pomocní a nekvalifikovaní montážní a manipulační dělníci	1 290	137,3	5,4	33,1	12,4	15,7
9322 Ruční baliči a pytlovači	388	129,7	4,9	39,0	15,6	17,2
9323 Dělníci nádvorní skupiny (pomocní montéři)	36	144,5	0,7	25,9	8,9	13,9
9333 Vazači a nosiči břemen, přístavní dělníci (dokaři)	71	136,6	6,0	33,2	13,7	15,1
9339 Pomocní a nekvalif. prac. v dopr., ve skladech, v telekom.	634	143,8	4,8	28,1	9,3	15,4



Dodatek

Technický popis šetření

Dodatek – Technický popis šetření

Technický popis šetření přibližuje metodické postupy používané při zpracování podnikatelské sféry Regionální statistiky ceny práce (RSCP-PS). Popis je rozdělen do pěti kapitol: metoda výběru ekonomických subjektů, vstupní údaje, nejdůležitější sledované veličiny, dopočtové metody a definice vybraných pojmů.

1. Metoda výběru ekonomických subjektů

Kapitola popisuje základní soubor šetření, strukturu výběrového souboru a postup při výběru ekonomických subjektů (ES).

1.1. Základní soubor

Základním souborem RSCP-PS jsou aktivní ekonomické subjekty z registru ekonomických subjektů Českého statistického úřadu (ČSÚ), které mají 10 a více zaměstnanců a přísluší do podnikatelské sféry a do institucionálních sektorů nefinančních podniků, finančních institucí nebo vládních institucí. Ekonomické subjekty, které přísluší do podnikatelské sféry, odměňují zaměstnance mzdou podle § 109, odst. 2 zákona č. 262/2006 Sb., zákoníku práce, ve znění pozdějších předpisů. Způsob odměňování se zjišťuje pomocí registru „Automatizovaného rozpočtového informačního systému“ (ARIS), který je spravován Ministerstvem financí. Registr ekonomických subjektů (RES) je detailně popsán na internetových stránkách ČSÚ (www.czso.cz).

1.2. Struktura výběrového souboru

Statistické šetření RSCP-PS za 1. – 3. čtvrtletí 2008 zahrnuje 3392 ekonomických subjektů, které reprezentují přibližně 1352 tisíc zaměstnanců. Strukturu výběrového souboru RSCP-PS bez non-response (dále jen výběrový soubor) ukazují z různých pohledů pro 1. – 3. čtvrtletí 2008 následující tabulky.

Výběrový soubor RSCP podnikatelské sféry			
	RSCP-PS Celkem	RSCP-PS – kraj Vysočina	
		se sídlem v kraji	se sídlem mimo kraj
Počet ekonomických subjektů	3 392	164	218
Počet zaměstnanců	1 352 tisíc	49 tisíc	14 tisíc

Tabulka 1

Odvětvová skladba výběrového souboru RSCP-PS – kraj Vysočina			
Kód CZ-NACE		Počet ekonomických subjektů	
		se sídlem v kraji	se sídlem mimo kraj
A	Zemědělství, lesnictví a rybnářství	26	2
B	Těžba a dobývání	1	3
C	Zpracovatelský průmysl	98	43
D	Výroba a rozvod elektřiny, plynu, tepla		6
E	Zásobování vodou, činnosti související s odpady	2	7
F	Stavebnictví	12	9
G	Obchod, opravy motorových vozidel	15	56
H	Doprava a skladování	5	6
I	Ubytování, stravování a pohostinství	1	7
J	Informační a komunikační činnosti	1	16
K	Peněžnictví a pojišťovnictví		34
L	Činnosti v oblasti nemovitostí		1
M	Profesní, vědecké a technické činnosti		2
N	Administrativní a podpůrné činnosti		17
O	Veřejná správa, obrana, sociální zabezpečení		4
P	Vzdělávání	2	2
Q	Zdravotní a sociální péče		
R	Kulturní, zábavní a rekreační činnosti	1	2
S	Ostatní činnosti		1

Tabulka 2

1.3. Výběr

Výběr ekonomických subjektů v RSCP-PS lze charakterizovat jako jednostupňový stratifikovaný výběr. Výběrovými jednotkami jsou ekonomické subjekty, na které se v případě vybrání vztahuje zpravodajská povinnost. Statistickými jednotkami jsou zaměstnanci, kteří jsou nositeli sledovaných statistických znaků. Základní soubor (ZS) je rozdělen do oblastí (strat) podle:

- regionů (krajů),
- velikostních kategorií,
- odvětvových skupin.

Regionem se z hlediska výběru jednotek rozumí kraj ve smyslu ústavního zákona č. 347/1997 Sb. v platném znění. Ke stratifikaci výběrové opory jsou použity tři velikostní kategorie ekonomických subjektů uvedené v tabulce 3 – Velikostní kategorie pro výběr. Stratifikační třídění obsahuje dvanáct odvětvových skupin z vybraných institucionálních sektorů podnikatelské sféry.

Vymezení strat je provedeno na základě podobnosti v charakteru ekonomické činnosti a podobnosti v zaměstnanecké struktuře.

V jednotlivých oblastech ZS, vzniklých jeho rozdělením dle příslušných stratifikačních kritérií, je vybrán stanovený podíl ekonomických subjektů. Největší subjekty s 250 a více zaměstnanci jsou zařazeny do šetření všechny (výběr s pravděpodobností rovnou 1). Menší subjekty s 10 až 249 zaměstnanci jsou vybírány v jednotlivých stratech systematickým náhodným výběrem s nestejnými pravděpodobnostmi bez vracení. Pravděpodobnosti výběru se liší podle velikosti subjektu a jejich výše je určena výběrovým podílem uvedeným v tabulce 3. Výběrový soubor ekonomických subjektů s 10 až 249 zaměstnanci se obměňuje metodou rotujícího panelu s periodou rotace devět let, tzn. k plné obměně dojde za devět let.

Velikostní kategorie pro výběr		
Kategorie	Počet zaměstnanců	Výběrový podíl [%]
1	10 až 49	4,5
2	50 až 249	15
3	250 a více	100

Tabulka 3

2. Vstupní údaje

Kapitola popisuje sběr dat do šetření RSCP-PS, nejdůležitější vstupní údaje a používané klasifikace a číselníky.

2.1. Sběr dat

Ekonomické subjekty, na které se vztahuje zpravodajská povinnost, vykazují do statistického šetření RSCP-PS údaje o všech zaměstnancích v pracovním poměru. Vybraná zpravodajská jednotka předává data na Ministerstvo práce a sociálních věcí, které je orgánem vykonávajícím státní statistickou službu. Termínem pro předání dat od respondenta je konec měsíce následujícího po skončení sledovaného období.

Předávaná data mají formu databázových souborů a obsahují informace o zaměstnavateli a zaměstnancích. U více než 90 % respondentů je zdrojem dat pro šetření mzdový a personální systém. Datové soubory jsou předávány ve více než 90 % případů elektronickou poštou, zbylá část respondentů posílá data na disketu, případně na papírových formulářích.

Pro kontrolu a opravu dat, připravených mzdovým a personálním systémem respondenta, případně pro pořízení vstupních dat, je určen "Lokální pořizovací program ISPV 2006", který se musí před použitím nainstalovat na lokální disk.

Pořizovací program řeší i zabezpečení dat při přenosu od respondenta ke zpracovateli. Používá přitom hybridní šifrování s veřejným a privátním klíčem.

Veřejný klíč je součástí instalace pořizovacího programu, privátní klíč je uložen na interním serveru zpracovatele. Zašifovaná data se ukládají do souboru s formátem S/MIME verze 3.

2.2. Nejdůležitější vstupní údaje

Šetření RSCP-PS se čtvrtletní periodicitou monitoruje výdělkovou úroveň a odpracovanou dobu jednotlivých zaměstnání podle klasifikace KZAM-R v České republice.

Hodinový výdělek je údaj zjišťovaný z průměrných hodinových výdělků definovaných v § 351 až § 362 zákona č. 262/2006 Sb., zákoníku práce, ve znění pozdějších předpisů. Obvykle se jedná o podíl mzdy za práci a odpracované doby za poslední čtvrtletí sledovaného období. Hodinový výdělek je krátkodobým indikátorem výdělkové úrovně.

Hrubá měsíční mzda, vypočtená z hrubé mzdy za sledované období, je druhým indikátorem, který ukazuje výdělkovou úroveň. Hrubá mzda je součtem mzdy za práci, náhrad mzdy a odměn za pracovní pohotovost, které jsou přímo sbíranými položkami. Mzda je definovaná v § 109, odst. 2 zákona č. 262/2006 Sb., zákoníku práce, ve znění pozdějších předpisů. Šetření RSCP-PS sleduje i strukturu hrubé měsíční mzdy, tj. prémie a odměny, příplatky za přesčas, ostatní příplatky, náhrady a odměny za pracovní pohotovost. Hrubá měsíční mzda a její složky se vztahují k celému sledovanému období, které zahrnuje dobu od počátku roku do konce čtvrtletí, za které se šetření provádí.

Šetření RSCP-PS dále sleduje pracovní dobu zaměstnanců. Vstupní věta o zaměstnanci obsahuje odpracovanou dobu od počátku roku a z ní počet přesčasových hodin. Odpracovaná doba u zaměstnanců odměňovaných měsíční mzdou nezahrnuje dobu svátků v jinak pracovních dnech. Věta dále obsahuje celkovou neodpracovanou dobu od počátku roku, z ní počet hodin nemoci a dovolené.

2.3. Klasifikace a číselníky

RSCP-PS používá standardní statistické klasifikace a číselníky (podrobněji popsané na www.czso.cz). Použití platných statistických klasifikací je závazné jak pro orgán vykonávající státní statistickou službu, tak pro zpravodajské jednotky, které poskytují údaje pro statistické zjišťování. Proto i RSCP-PS používá následující klasifikace a číselníky:

KZAM-R **Klasifikace zaměstnání;** vydáno sdělením ČSÚ č. 492/2003 Sb. ze dne 18. prosince 2003 o vydání rozšířené Klasifikace zaměstnání KZAM-R.

CZ-ICSE	Klasifikace postavení v zaměstnání; vydáno sdělením ČSÚ č. 494/2003 Sb. ze dne 18. prosince 2003 o vydání Klasifikace postavení v zaměstnání.
KKOV	Klasifikace kmenových oborů vzdělání; vydáno sdělením ČSÚ č. 320/2003 Sb. ze dne 9. září 2003 o zavedení Klasifikace kmenových oborů vzdělání. Poslední aktualizace byla provedena k 1. září 2008 sdělením ČSÚ č. 264/2008 Sb. ze dne 10. července 2008 o aktualizaci Klasifikace kmenových oborů vzdělání.
LAU1	Číselník okresů; od 1. ledna 2008 je systém statistické klasifikace územních struktur v České republice rozdělen, v souladu se systémem Eurostatu, na dvě části: klasifikace CZ-NUTS, systém LAU (Local Administrative Units). Z hlediska statistiky mají LAU závazný charakter. Jednotky LAU 1 (dřívější NUTS 4) jsou v ČR tvořeny okresy. Územní jednotky na úrovni LAU 1 přebírají kódy od dřívějších jednotek NUTS 4. Proti NUTS 4 jsou v LAU 1 následující změny: - do kódů LAU 1 okresů krajů Vysočina a Jihomoravského se promítá změna kódů NUTS 3 těchto krajů, - Praha se na úrovni LAU 1 nečlení.
CZ-NACE ¹	Klasifikace ekonomických činností (CZ-NACE); vydáno sdělením ČSÚ č. 244/2007 Sb. ze dne 18. září 2007 o zavedení Klasifikace ekonomických činností.
CZ-GEONOM	Klasifikace zemí; vydáno sdělením ČSÚ č. 487/2003 Sb. ze dne 18. prosince 2003 o vydání Klasifikace zemí. Poslední aktualizace byla provedena k 1. červenci 2005 sdělením ČSÚ č. 243/2005 Sb. ze dne 9. června 2005 o aktualizaci Klasifikace zemí.

¹ Revidovaná výsledková publikace využívá z důvodu srovnání s novějšími výsledky klasifikaci CZ-NACE (původní verze využívala klasifikaci OKEČ).

3. Nejdůležitější sledované veličiny

Kapitola popisuje nejdůležitější sledované veličiny, algoritmy jejich výpočtu a kritéria pro zahrnutí zaměstnanců do dalších výpočtů.

3.1. Hodinový výdělek

Hodinový výdělek je přímo zjišťovaná veličina. Do výpočtu charakteristik hodinového výdělku jsou zařazeni zaměstnanci, kteří byli v evidenčním stavu v posledním dnu sledovaného období.

3.2. Hrubá měsíční mzda

Hrubá měsíční mzda se vztahuje k celému sledovanému období, tedy k 1. čtvrtletí, k 1. - 2. čtvrtletí, k 1. - 3. čtvrtletí, nebo k 1. - 4. čtvrtletí. Na rozdíl od hodinového výdělku musí být hrubá měsíční mzda vypočtena z dalších přímo zjišťovaných mzdových položek a nemzdových plnění.

Hrubá mzda je v RSCP-PS definována jako součet mzdy za práci, náhrad mzdy a odměny za pracovní pohotovost. Hrubá měsíční mzda zaměstnance se vypočte podle vzorce:

$$\text{HMM} = \frac{\text{MZDA} + \text{NAHRADY} + \text{POHOTOV}}{\text{MESPLAC}_{\text{prep}}}$$

kde :

HMM	je hrubá měsíční mzda zaměstnance,
MZDA	je mzda za práci zaměstnance v kumulaci za sledované období (vstupní položka věty o zaměstnanci),
NAHRADY	jsou náhrady mzdy zaměstnance v kumulaci za sledované období (vstupní položka věty o zaměstnanci),
POHOTOV	je odměna za pracovní pohotovost zaměstnance v kumulaci za sledované období (vstupní položka věty o zaměstnanci),
MESPLAC _{prep}	je počet přepočtených placených měsíců zaměstnance, tj. počet měsíců, odpovídajících součtu odpracované doby a doby, po kterou pobíral náhrady mzdy.

Počet přepočtených placených měsíců MESPLAC_{prep} je roven počtu kalendářních měsíců v případě, že zaměstnanec s plným pracovním úvazkem po celé sledované období pracoval nebo pobíral náhrady mzdy. Pokud zaměstnanec byl v evidenčním stavu kratší dobu než sledované období, bude jeho počet placených měsíců zkrácen poměrem počtu pracovních dnů v evidenčním stavu a ve sledovaném období. Podobně se počet placených měsíců zkrátí, pokud

zaměstnanec měl jinou absenci než absenci s náhradou mzdy (např. nemoc), případně měl sjednán kratší pracovní úvazek.

Hrubá měsíční mzda za určitou skupinu zaměstnanců je vážená charakteristika, v níž hrubá měsíční mzda určitého zaměstnance má váhu, odpovídající počtu jeho placených měsíců za sledované období (tzv. váha placené doby). Tento způsob výpočtu umožňuje korektní srovnání mzdové úrovně jednotlivých zaměstnání a srovnávání v čase.

Sestavy s hrubou měsíční mzdou, diferenciací a strukturou hrubé mzdy obsahují také měsíční placenou dobu. Tento údaj ukazuje počet placených hodin (odpracovaná doba a doba náhrad) za placený měsíc a je v souladu s výpočtem hrubé měsíční mzdy.

Pro zahrnutí zaměstnance do výpočtů hrubé měsíční mzdy se uplatňují následující kritéria:

- přepočtený počet placených měsíců zaměstnance je alespoň jeden měsíc,
- stanovená týdenní pracovní doba na dané pracovní místo je alespoň 30 hodin (dle doporučení Eurostatu).

3.3. Měsíční odpracovaná a neodpracovaná doba

Měsíční odpracovaná (resp. neodpracovaná) doba se stejně jako hrubá měsíční mzda vztahuje k celému sledovanému období tj. k 1. čtvrtletí, k 1. - 2. čtvrtletí, k 1. - 3. čtvrtletí, nebo k 1. - 4. čtvrtletí.

Měsíční odpracovaná doba zaměstnance se vypočte podle vzorce:

$$\text{ODPRACD}_{\text{mes}} = \frac{\text{ODPRACD}}{\text{MESEVID}_{\text{prep}}}$$

kde :

- ODPRACD_{mes} je měsíční odpracovaná doba zaměstnance,
- ODPRACD je odpracovaná doba zaměstnance v kumulaci za sledované období (vstupní položka věty o zaměstnanci),
- MESEVID_{prep} je počet přepočtených evidenčních měsíců zaměstnance, tj. počet měsíců, odpovídajících délce pracovního úvazku a délce pracovního poměru ve sledovaném období.

Počet přepočtených evidenčních měsíců MESEVID_{prep} je roven počtu kalendářních měsíců v případě, že zaměstnanec s plným pracovním úvazkem po celé sledované období byl v pracovním poměru a nebyl na mateřské či rodičovské dovolené. Pokud zaměstnanec byl v evidenčním stavu kratší dobu, než sledované období, bude jeho počet evidenčních měsíců zkrácen poměrem počtu pracovních dnů v evidenčním stavu a ve sledovaném období. Podobně se počet evidenčních měsíců zkrátí, pokud zaměstnanec měl sjednán kratší pracovní úvazek.

Měsíční odpracovaná doba za určitou skupinu zaměstnanců je vážená charakteristika, v níž měsíční odpracovaná doba určitého zaměstnance má váhu, odpovídající počtu jeho evidenčních měsíců ve sledovaném období (tzv. váha evidenční doby). Pro zahrnutí zaměstnance do výpočtů měsíční odpracované doby se uplatňují stejná kritéria jako u hrubé měsíční mzdy.

Obdobně jako odpracovaná doba se počítají měsíční neodpracovaná doba a také průměrné měsíční údaje o přesčasu, dovolené a nemoci.

4. Dopočtové metody

Kapitola dopočtové metody obsahuje řešení neodpovědí a popis metody vážení, hodnocení kvality odhadů a přehled publikovaných tabulek podle použitých vah.

4.1. Řešení neodpovědí a metoda vážení

Problém neodpovědí (tzv. non-response) či z dalších důvodů nepoužitelných dat od vybraného ekonomického subjektu je v RSCP-PS řešen metodou historické imputace a metodou upravující podnikové váhy respondentům.

Metoda vážení, používaná v RSCP-PS, umožňuje získat z dat výběrového souboru odhady charakteristik (parametrů) základního souboru. Odhady charakteristik zaměstnanecké populace základního souboru RSCP-PS jsou publikovány ve všech tabulkách s výjimkou tabulek s tříděním podle jednotlivých zaměstnání. Základem podnikových vah jsou váhové koeficienty, které vycházejí z pravděpodobnosti výběru každého ekonomického subjektu. Po úpravě vah z důvodu non-response se získají konečné podnikové váhy pomocí dopočtu na aktuální počet ES v základním souboru v rámci jednotlivých vážících strat. Podnikové váhy zvyšují při výpočtech odhadů význam dat ekonomických subjektů s relativně malým zastoupením ve výběrovém souboru. Relativně nejméně zastoupené jsou ve výběrovém souboru RSCP-PS ekonomické subjekty s 10-49 zaměstnanci, a proto mají největší váhy při výpočtech odhadů.

Výpočet váhy jednotlivých zaměstnanců je závislý na typu tabulky a také na typu publikovaného ukazatele. Přehled všech publikovaných tabulek s uvedením použitých vah je uveden v oddíle 4.3. Váha zaměstnance je součinem vah používaných v daném typu tabulkové sestavy.

Tabulky s tříděním podle podskupin zaměstnání KZAM-R (PS-V5, PS-M5 a PS-T5) obsahují charakteristiky výběrového souboru. Při interpretaci výsledků je nutno mít na zřeteli, že charakteristiky výběrového souboru nelze automaticky pokládat za odhady platné pro celou zaměstnaneckou populaci. Výběrové charakteristiky jsou ovlivněny větším relativním zastoupením velkých ekonomických subjektů ve výběrovém souboru RSCP-PS.

4.2. Kvalita odhadů

Odhadované charakteristiky podléhají dvěma typům chyb – výběrovým chybám a nevýběrovým chybám. Výběrové chyby jsou způsobeny faktorem náhody při pravděpodobnostním výběru RSCP-PS. Hodnoty výběrových chyb není možné z výběrového souboru RSCP-PS dostatečně přesně kvantifikovat, nicméně používaná stratifikace výrazně snižuje jejich výši. Nevýběrové chyby bývají způsobeny především špatnou kvalitou dat předávaných respondenty (neúplné a chybné údaje) a jejich vliv je snižován několikastupňovými kontrolními mechanismy a častými kontakty zpracovatele šetření s respondenty.

4.3. Přehled publikovaných tabulek podle použitých vah

Hodinový výdělek				
Tabulka	Třídící kritérium	Podniková váha	Váha placené doby	Váha evidenční doby
PS-V0	Celý kraj	X		
PS-V1	HL. třídy zaměstnání KZAM-R	X		
PS-V2	Věkové kategorie	X		
PS-V4	Vzdělání	X		
PS-V5	Podskupiny zaměstnání KZAM-R			
PS-V6	Kategorie zaměstnání	X		
PS-V8	Pohlaví	X		

Tabulka 4

Hrubá měsíční mzda				
Tabulka	Třídící kritérium	Podniková váha	Váha placené doby	Váha evidenční doby
PS-M0	Celý kraj	X	X	
PS-M1	HL. třídy zaměstnání KZAM-R	X	X	
PS-M5	Podskupiny zaměstnání KZAM-R		X	

Tabulka 5

Odpracovaná a neodpracovaná doba				
Tabulka	Třídící kritérium	Podniková váha	Váha placené doby	Váha evidenční doby
PS-T5	Podskupiny zaměstnání KZAM-R			X

Tabulka 6

5. Definice vybraných pojmů

Ekonomický subjekt	Ekonomický subjekt je právnický subjekt nebo fyzická osoba s postavením podnikatele, zapsaná do registru ekonomických subjektů ČSÚ. Každému ekonomickému subjektu se přiděluje identifikační číslo (IČ).
Organizační jednotka	Z hlediska mzdové statistiky RSCP se dělí ekonomické subjekty na organizační jednotky podle okresu, ve kterém jejich zaměstnanci působí. Organizační jednotku tvoří všichni zaměstnanci ekonomického subjektu, kteří působí ve stejném okrese.
Zpravodajská jednotka	Zpravodajskou jednotkou je právnická osoba, organizační složka státu nebo fyzická osoba, od níž se požaduje poskytnutí údajů ve statistickém zjišťování podle zákona č. 89/1995 Sb., o státní statistické službě, ve znění pozdějších předpisů.
Sledované období	Sledované období je období od začátku roku do konce čtvrtletí, za které se provádí výběrové statistické zjišťování.
Podnikatelská sféra	Do podnikatelské sféry patří subjekty, které odměňují mzdou podle § 109, odst. 2 zákona č. 262/2006 Sb., zákoníku práce, ve znění pozdějších předpisů.
Nepodnikatelská sféra	Do nepodnikatelské sféry patří organizace, které odměňují platem podle § 109, odst. 3 zákona č. 262/2006 Sb., zákoníku práce, ve znění pozdějších předpisů.
Základní soubor	Základním souborem RSCP-PS jsou aktivní ekonomické subjekty podnikatelské sféry z registru ekonomických subjektů ČSÚ, které mají 10 a více zaměstnanců a přísluší do institucionálních sektorů nefinanční podniky, finanční instituce nebo vládní instituce.