



Regionální statistika ceny práce

IV. čtvrtletí 2008
Podnikatelská sféra
Vysočina

Revidované výsledky ke dni 10. 3. 2010

Copyright - MPSV ČR

Publikace ani její část nesmí být kopírována, rozšiřována a zařazována do informačních systémů v jakékoliv formě (elektronické, mechanické, optické, magnetické aj.) bez písemného souhlasu

Ministerstva práce a sociálních věcí

Zpracovatel: TREXIMA, spol. s r.o., tř. T. Bati 299, 764 21 Zlín - Louky

O b s a h :

Úvod	7
-------------------	---

Výsledková část podnikatelská sféra

Základní metodické přístupy	11
Popis publikovaných tabulek	12

Hodinový výdělek

PS-V0	Hodinový výdělek v podnikatelské sféře	13
PS-V1	Hodinový výdělek podle hlavních tříd zaměstnání KZAM-R	14
PS-V2	Hodinový výdělek podle věkových kategorií	15
PS-V4	Hodinový výdělek podle vzdělání	15
PS-V5	Hodinový výdělek podle podskupin zaměstnání KZAM-R	16
PS-V6	Hodinový výdělek podle kategorií zaměstnání	21
PS-V8	Hodinový výdělek podle pohlaví	21

Hrubá měsíční mzda

PS-M0	Hrubá měsíční mzda a její složky, diferenciacce, placená doba v podnikatelské sféře	23
PS-M1	Hrubá měsíční mzda a její složky, diferenciacce, placená doba podle hlavních tříd zaměstnání KZAM-R	24
PS-M5	Hrubá měsíční mzda a její složky, diferenciacce, placená doba podle podskupin zaměstnání KZAM-R	26

Měsíční odpracovaná a neodpracovaná doba

PS-T5	Průměrná měsíční odpracovaná a neodpracovaná doba podle podskupin zaměstnání KZAM-R	36
-------	--	----

Dodatek – technický popis šetření

1. Metoda výběru ekonomických subjektů	43
1.1 Základní soubor	43
1.2 Struktura výběrového souboru	43
1.3 Výběr	44
2. Vstupní údaje	45
2.1 Sběr dat	45
2.2 Nejdůležitější vstupní údaje	46
2.3 Klasifikace a číselníky	46
3. Nejdůležitější sledované veličiny	48
3.1 Hodinový výdělek	48

3.2 Hrubá měsíční mzda	48
3.3 Měsíční odpracovaná a neodpracovaná doba	49
4. Dopočtové metody	50
4.1 Řešení neodpovědí a metoda vážení	50
4.2 Kvalita odhadů	51
4.3 Přehled publikovaných tabulek podle použitých vah	51
5. Definice vybraných pojmů	52



Úvod

Úvod

Regionální statistika ceny práce (RSCP) je systém pravidelného monitorování výdělkové úrovně a pracovní doby zaměstnanců v jednotlivých krajích České republiky formou statistického šetření. Sledovanými ukazateli výdělkové úrovně jsou hodinový výdělek a hrubá měsíční mzda (plat). Šetření metodicky vychází a je obsahově harmonizováno se strukturálním šetřením EU „Structure of Earnings Survey“, viz nařízení komise (ES) č. 1916/2000 ve znění pozdějších předpisů.

Šetření je pod názvem „Čtvrtletní šetření o průměrném výdělku“ zařazeno do programu statistických zjišťování, vyhlášených Českým statistickým úřadem (ČSÚ) ve sbírce zákonů pro příslušný kalendářní rok (viz příloha č. 2 Vyhlášky č. 297/2007 Sb., částka 90, kterou se stanoví Program statistických zjišťování na rok 2008) a pro vybrané ekonomické subjekty je povinné. Šetření provádí pracoviště státní statistické služby Ministerstva práce a sociálních věcí (MPSV). Průběh a vývoj šetření řídí komise, složená ze zástupců MPSV, ČSÚ, Ministerstva financí, České národní banky, CERGE-EI, VŠE v Praze, Českomoravské konfederace odborových svazů, Svazu průmyslu a dopravy ČR. Zpracovatelem RSCP je TREXIMA, spol. s r.o. (www.trexima.cz).

Nejdůležitějším kritériem pro členění výsledků RSCP je příslušnost šetřeného ekonomického subjektu k podnikatelské, nebo nepodnikatelské sféře. V podnikatelské sféře probíhá šetření se čtvrtletní periodou a ve sféře nepodnikatelské je prováděno s periodou pololetní. Zdrojem dat pro nepodnikatelskou sféru je Informační systém o platech, který je spravován Ministerstvem financí. Za každou sféru jsou vydávány samostatné výsledkové publikace.

Výsledkové publikace jednotlivých krajů jsou uloženy na stránkách <http://portal.mpsv.cz/> v sekci *Zaměstnanost*, v podsekci *Statistiky* pod odkazem *Statistika výdělků*.

Monitorováním výdělků a pracovní doby zaměstnanců na úrovni České republiky se zabývá „Informační systém o průměrném výdělku“ (ISPV). Výsledková publikace je k dispozici na internetových stránkách MPSV (www.mpsv.cz) v sekci *Příjmy a životní úroveň*.

Důkladný popis šetření, včetně všech výsledkových publikací, poskytuje také portál www.ispv.cz. Slouží především jako podpora respondentům, kteří zde naleznou všechny potřebné informace a podpůrné nástroje pro zasílání dat. Portál je využíván také k uveřejňování odborných studií a článků, které jako zdroj informací uvádí šetření ISPV a RSCP.

Ministerstvo práce a sociálních věcí děkuje všem respondentům šetření za přípravu vstupních dat pro šetření. Svědomitý přístup respondentů a dodržování termínů pro předání dat umožňují pravidelně uveřejňovat tuto publikaci.



Výsledková část

Podnikatelská sféra

Výsledková část podnikatelská sféra

Základní metodické přístupy

Tato publikace přináší charakteristiky hodinového výdělku, hrubé měsíční mzdy a pracovní doby získané za podnikatelskou sféru šetření RSCP (RSCP-PS). V RSCP se zařazují do podnikatelské sféry ekonomické subjekty, které odměňují mzdou, viz § 109, odst. 2 zákona č. 262/2006 Sb., zákoníku práce, ve znění pozdějších předpisů.

Primárním výsledkem RSCP jsou statistiky výdělkové úrovně jednotlivých zaměstnání (v klasifikaci KZAM-R), dalším produktem jsou odhady výdělkových parametrů zaměstnanecké populace krajů v členění podle firemních i zaměstnaneckých charakteristik. Ekonomické subjekty se v RSCP člení na organizační jednotky, jestliže je možné provést vnitřní rozčlenění podle okresů, ve kterých dílčí jednotky působí. Výsledky podle krajů jsou v tomto smyslu výsledky získané pracovištní metodou.

Vedle podnikového výkaznictví ČSÚ je RSCP dalším zdrojem informací o výdělcích v jednotlivých krajích České republiky. Výkaznictví ČSÚ, jako tradiční zdroj, sbírá údaje o evidenčním počtu zaměstnanců a vyplacených mzdách za ekonomický subjekt a publikuje průměrné mzdy v členění podle firemních charakteristik. Při srovnávání výsledků výkaznictví a RSCP-PS je třeba vzít v úvahu rozdílnou definici podnikatelské sféry, rozdílné metody výpočtu výdělkových charakteristik a rozdílný způsob členění výsledků podle krajů. Výkaznictví ČSÚ člení výsledky podle sídla ekonomického subjektu, tj. podnikovou metodou.

Respondenty šetření RSCP-PS jsou aktivní ekonomické subjekty (ES) z institucionálních sektorů nefinančních podniků, finančních institucí a vládních institucí zapsané v registru ekonomických subjektů ČSÚ (RES). Na základě Automatizovaného rozpočtového informačního systému (ARIS), který je spravován Ministerstvem financí, se zjišťuje způsob odměňování a příslušnost ekonomického subjektu k podnikatelské sféře. Šetření je výběrové pro ES s 10 až 249 zaměstnanci a plošné pro ES s 250 a více zaměstnanci. Náhodný výběr je prováděn na základě příslušnosti ES do kraje, velikostní kategorie a odvětví ekonomické činnosti.

Tabulky s označením PS-V5, PS-M5, PS-T5 obsahují charakteristiky výběrového souboru (statistiky) jednotlivých zaměstnání na úrovni podskupin zaměstnání (čtyřmístný KZAM-R). Při interpretaci výsledků je nutno mít na zřeteli, že charakteristiky výběrového souboru nelze automaticky pokládat za odhady platné pro celou zaměstnaneckou populaci. Výběrové charakteristiky jsou ovlivněny větším relativním zastoupením velkých ekonomických subjektů ve výběrovém souboru RSCP-PS. Ostatní tabulky obsahují odhady parametrů základního souboru a při jejich výpočtu byly využity dopočtové metody založené na pravděpodobnosti výběru ekonomických subjektů.

Popis publikovaných tabulek

Tabulky v publikaci jsou rozděleny podle sledovaného ukazatele do tří základních okruhů. Tabulky přinášející charakteristiky hodinového výdělku jsou označeny PS-Vx, kde PS značí podnikatelskou sféru a x je pořadové číslo tabulky. Charakteristiky hrubé měsíční mzdy, struktury mzdy a průměrné placené doby jsou obsaženy v tabulkách se značením PS-Mx a charakteristiky měsíční odpracované a neodpracované doby v tabulkách se značením PS-Tx.

Hlavním výsledkem RSCP jsou statistiky výdělkové úrovně a pracovní doby za jednotlivá zaměstnání podle klasifikace KZAM-R, obsažené v tabulkách PS-V5, PS-M5 a PS-T5. Tyto tabulky obsahují ta zaměstnání, která jsou ve své podskupině zaměstnání (čtyřmístný KZAM-R) zastoupena alespoň třemi ekonomickými subjekty a zároveň deseti zaměstnanci. Uvedené počty organizačních jednotek a zaměstnanců ukazují na zastoupení ve výběrovém souboru. V ostatních tabulkách jsou počty zaměstnanců uváděny v % a jejich účelem je přiblížit relativní zastoupení publikovaných kategorií. Údaje o počtech zaměstnanců z této publikace neslouží jako zdroj informací o počtech zaměstnanců v krajích, ty zjišťují šetření ČSÚ – podnikové výkaznictví a výběrové šetření pracovních sil (viz www.czso.cz).

Statistické charakteristiky používané ve výsledkových tabulkách:

1. decil	První decil je hodnota, pod kterou leží 10 % nejnižších hodnot sledovaného znaku.
1. kvartil	První kvartil je hodnota, pod kterou leží 25 % nejnižších hodnot sledovaného znaku.
Medián	Medián je hodnota uprostřed vzestupně uspořádané řady hodnot sledovaného znaku, polovina hodnot je nižší než medián a druhá polovina je vyšší než medián.
3. kvartil	Třetí kvartil je hodnota, nad kterou leží 25 % nejvyšších hodnot sledovaného znaku.
9. decil	Devátý decil je hodnota, nad kterou leží 10 % nejvyšších hodnot sledovaného znaku.
Průměr	Průměr je počítán jako vážený (případně nevážený) aritmetický průměr sledovaného znaku.

Ostatní symboly používané ve výsledkových tabulkách:

"Neuvedeno"	Symbol "Neuvedeno" označuje kategorii zaměstnanců, u které nebyl uveden kód příslušného třídícího znaku.
"*"	Symbol "*" označuje položku vstupních dat vypočítanou, ale nezveřejnitelnou z důvodu nedostatečného počtu vstupních hodnot (méně než 3 ekonomické subjekty a 10 zaměstnanců).

Hodinový výdělek v podnikatelské sféře ¹⁾

kraj: Vysočina

Medián hodinového výdělku 109,13 Kč/hod

Index mediánu hodinového výdělku zaměstnanců

meziroční vůči 4. čtvrtletí 2007..... 103,5 %

Diferenciace

1. decil - 10 % hodinových výdělků menších než 64,97 Kč/hod

1. kvartil - 25 % hodinových výdělků menších než 85,40 Kč/hod

Medián - 50 % hodinových výdělků menších než 109,13 Kč/hod

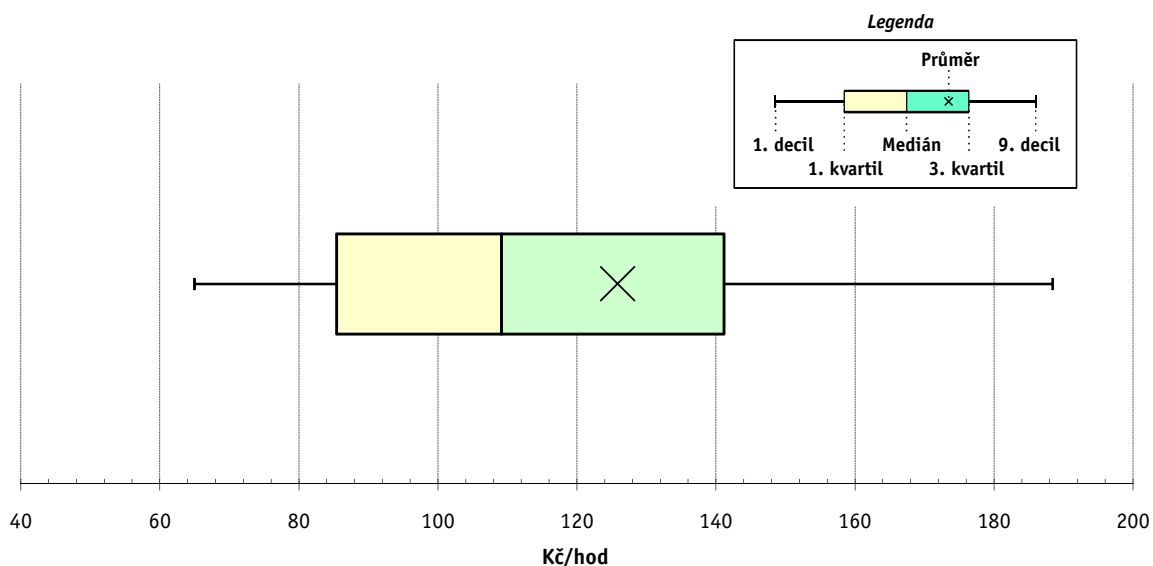
3. kvartil - 25 % hodinových výdělků větších než 141,15 Kč/hod

9. decil - 10 % hodinových výdělků větších než 188,41 Kč/hod

Průměr hodinového výdělku 125,86 Kč/hod

Podíl zaměstnanců s podprůměrným

hodinovým výdělkem 65,8 %



Vysvětlivky:

1) Hodinový výdělek se zjišťuje jako průměrný hodinový výdělek definovaný v § 351 až § 362 zákona č. 262/2006 Sb., zákoníku práce, ve znění pozdějších předpisů.

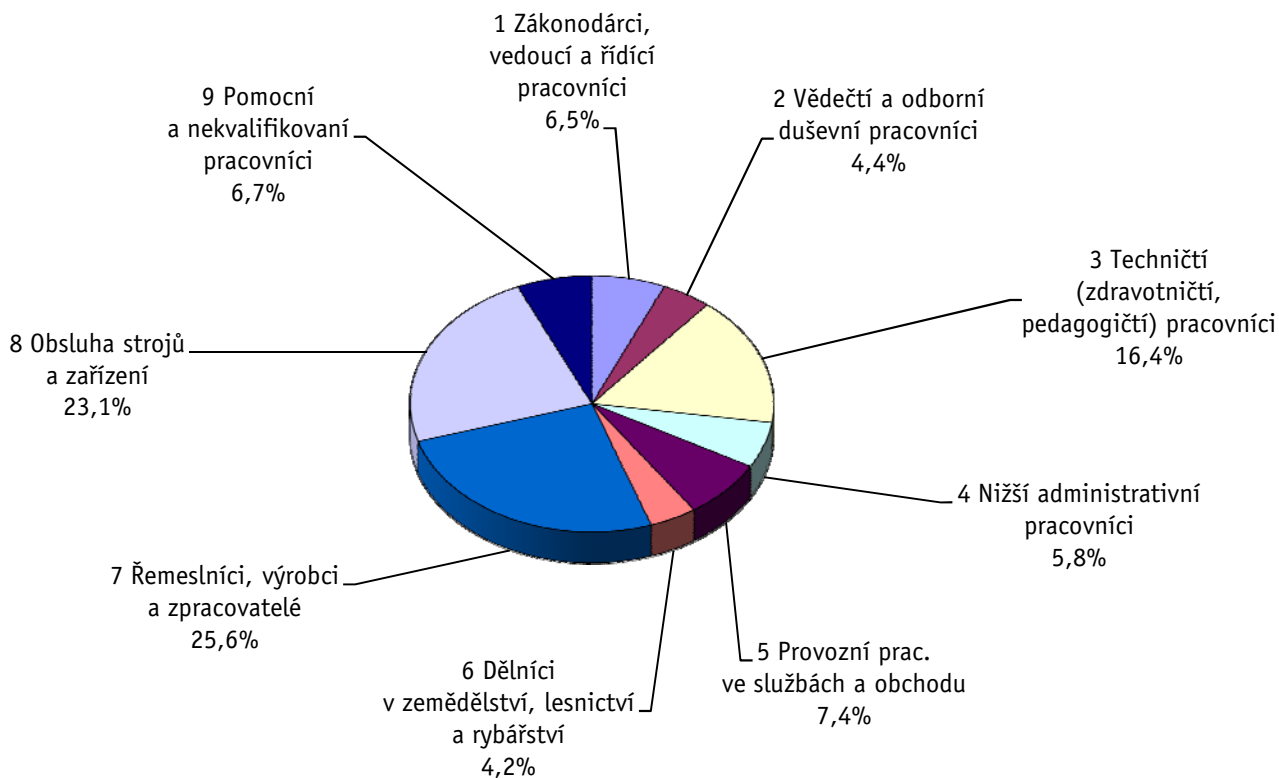
Revidované výsledky ke dni 10. 3. 2010

Hodinový výdělek podle hlavních tříd zaměstnání KZAM-R

kraj: Vysočina

Hlavní třída zaměstnání KZAM-R	Struktura zaměstnanců	Medián	Diferenciace		Průměr
			1. decil	9. decil	
	%	Kč/hod	Kč/hod	Kč/hod	Kč/hod
1 Zákonodárci, vedoucí a řídicí pracovníci	6,5	186,38	98,61	456,16	255,80
2 Vědečtí a odborní duševní pracovníci	4,4	166,57	105,49	292,60	191,72
3 Techničtí, zdravotničtí a pedagogičtí pracovníci	16,4	134,63	83,68	221,10	150,50
4 Nižší administrativní pracovníci	5,8	97,68	69,93	145,18	103,99
5 Provozní pracovníci ve službách a obchodu	7,4	75,48	50,52	121,23	82,57
6 Dělníci v zemědělství, lesnictví a rybářství	4,2	104,29	70,48	133,14	104,85
7 Řemeslníci, výrobci a zpracovatelé	25,6	107,57	71,20	159,07	112,80
8 Obsluha strojů a zařízení	23,1	105,49	68,23	153,48	109,77
9 Pomocní a nekvalifikovaní pracovníci	6,7	74,85	54,10	115,66	80,15
C E L K E M - podnikatelská sféra	100	109,13	64,97	188,41	125,86

Struktura zaměstnanců dle hlavních tříd KZAM - R



4. čtvrtletí 2008

RSCP - podnikatelská sféra

PS-V2

Revidované výsledky ke dni 10. 3. 2010

Hodinový výdělek
podle věkových kategorií

kraj: Vysočina

Věková kategorie	Struktura zaměstnanců	Medián	Diferenciace		Průměr
			1. decil	9. decil	
	%	Kč/hod	Kč/hod	Kč/hod	Kč/hod
do 20 let	0,8	82,13	59,00	126,42	86,75
20 - 29 let	16,8	107,16	64,02	164,93	112,80
30 - 39 let	27,7	111,09	64,39	195,03	126,43
40 - 49 let	25,6	111,58	64,18	201,63	133,45
50 - 59 let	24,8	107,93	68,00	190,87	126,85
60 a více let	4,3	105,31	58,15	207,40	129,35
C E L K E M - podnikatelská sféra	100	109,13	64,97	188,41	125,86

4. čtvrtletí 2008

RSCP - podnikatelská sféra

PS-V4

Revidované výsledky ke dni 10. 3. 2010

Hodinový výdělek
podle vzdělání

kraj: Vysočina

Vzdělání	Struktura zaměstnanců	Medián	Diferenciace		Průměr	
			1. decil	9. decil		
	%	Kč/hod	Kč/hod	Kč/hod	Kč/hod	
KKOV						
Základní a nedokončené	A-C	7,3	85,65	54,44	139,69	91,34
Střední bez maturity	D,E,H,J	51,0	103,14	63,99	155,46	108,49
Střední s maturitou	K-M	30,1	120,27	75,00	207,74	137,24
Vyšší odborné a bakalářské	N,R	1,2	125,03	85,36	196,32	141,63
Vysokoškolské	T,V	7,1	188,23	105,52	425,96	246,61
Neuvedeno		3,2	83,07	55,59	161,57	99,26
C E L K E M - podnikatelská sféra	100	109,13	64,97	188,41	125,86	

Revidované výsledky ke dni 10. 3. 2010

Hodinový výdělek podle podskupin zaměstnání KZAM-R

kraj: Vysočina

Podskupiny zaměstnání KZAM-R	Výběrový soubor		Medián	Diferenciace		Průměr
	počet org. jednotek	počet zaměst.		1. decil	9. decil	
			Kč/hod	Kč/hod	Kč/hod	Kč/hod
1210 Ředitelé a prezidenti velkých organizací, podniků	84	114	502,75	188,33	1 842,09	839,81
1221 Vedoucí pracovníci v zemědělství, lesnictví, rybářství a mysliv.	12	53	150,06	98,80	247,04	159,31
1222 Vedoucí pracovníci v průmyslu (ve výrobě)	86	676	284,81	170,45	588,17	350,80
1223 Vedoucí pracovníci ve stavebnictví a zeměměřičtví	20	124	242,85	163,11	447,21	288,26
1224 Vedoucí pracovníci ve velkoobchodě a v maloobchodě	54	300	120,50	91,79	296,11	157,34
1225 Vedoucí pracovníci v restauracích a hotelích	6	11	156,25	89,46	252,44	169,00
1226 Ved. pracovníci v dopr., skladování, telekom. a na pošt. úřadech	21	243	147,50	129,18	275,49	185,30
1227 Vedoucí prac. v organ.zaměřených na poskytování obch.služeb	26	80	297,63	177,60	542,53	329,55
1229 Vedoucí pracovních dílčích celků jinde neuvedení (kult.,zdrav.)	23	59	280,00	129,40	443,65	284,95
1231 Vedoucí pracovníci finančních a hospodářských útvarů	86	186	311,75	158,26	676,93	399,74
1232 Vedoucí pracovníci personálních útvarů a útvarů průmysl. vztahů	40	54	352,16	155,74	672,01	384,23
1233 Vedoucí pracovníci obytných útvarů (včetně průzkumu trhu)	80	173	311,08	147,64	647,17	394,10
1234 Ved. pracovníci reklamních útvarů a útvarů pro styk s veřejností	14	15	251,70	118,16	433,38	260,02
1235 Vedoucí pracovníci zásobovacích útvarů	44	67	270,01	138,59	544,52	303,34
1236 Vedoucí pracovníci výpočetních útvarů	27	39	254,67	195,57	618,92	357,74
1237 Vedoucí pracovníci výzkumných a vývojových útvarů	24	47	313,35	209,25	483,75	344,79
1239 Vedoucí pracovníci ostatních útvarů jinde neuvedení	45	152	215,66	107,08	456,52	273,30
1311 Vedoucí, ředitelé v zemědělství,lesnictví,rybářství a myslivosti	16	33	206,59	162,36	283,13	228,80
1312 Vedoucí, ředitelé v průmyslu (ve výrobě)	36	95	284,89	148,73	580,10	328,35
1313 Vedoucí, ředitelé ve stavebnictví a zeměměřičtví	6	16	261,74	155,33	374,82	267,07
1314 Vedoucí, ředitelé ve velkoobchodu a maloobchodu	68	505	112,46	68,05	222,02	136,62
1315 Vedoucí, ředitelé v restauracích a hotelích	14	27	118,99	77,71	177,96	128,59
1316 Vedoucí, ředitelé v dopravě, sklad., telekom. a na pošt. úřadech	12	60	217,04	128,53	334,66	243,50
1317 Vedoucí, ředitelé v podnicích poskytujících obchodní služby	15	53	295,65	190,54	483,69	321,42
2119 Ostatní vědci a odborníci v příbuzných oborech jinde neuved.	5	19	186,83	108,69	287,56	194,90
2131 Projektanti a analytici výpočetních systémů	15	30	208,72	142,93	301,60	209,15
2132 Programátoři	32	312	185,98	114,57	292,60	204,53
2139 Ostatní odborníci zabývající se výpoč. tech. jinde neuvedení	38	120	189,82	133,72	337,68	224,17
2142 Projektanti staveb a areálů, stavební inženýři	19	50	174,50	95,04	272,91	187,96
2143 Projektanti elektrotechnických zařízení, elektroinženýři	17	283	278,49	140,54	527,62	298,21
2144 Projektanti elektron.systémů a telekom.sítí, inženýři - elektroniky	9	25	183,72	122,21	242,45	186,27
2145 Projektanti a konstruktéři strojních zařízení, strojní inženýři	37	481	167,81	115,39	272,24	185,87
2146 Chemičtí inženýři, technologové	11	21	143,46	97,80	298,39	174,91
2147 Důlní a hutní inženýři, technologové, metalurgové	5	16	224,44	107,53	270,96	201,02
2149 Ostatní architekti, projekt., konstruk.a tech.inženýři (tvůr.prac.)	23	105	200,54	140,38	345,60	233,87
2211 Bakteriologové, biolog., ekolog., zoologové a odb.v příb.obor.	16	24	155,52	117,06	206,63	152,23
2213 Agronomové, šlechtitelé a odborníci v příbuzných oborech	11	33	169,83	127,74	220,95	169,02
2224 Farmaceuti, magistři v lékárně, lékárníci	6	32	207,57	157,99	303,02	216,21
2411 Odb. prac. na úseku účetnictví, financí, daní, ap., hlavní účetní	65	201	160,97	107,32	279,67	183,57
2412 Odbor. pracovníci na úseku zaměstnaneckých, personálních věcí	23	55	171,78	102,25	326,07	198,79
2413 Odborní pracovníci v bankovníctví a pojišťovnictví	30	434	152,34	99,19	237,08	165,41
2419 Ostatní odborní pracovníci v oblasti podnikání	47	117	193,71	120,25	425,10	237,53
2441 Ekonomové - vědeckí pracovníci, specialisté, experti	45	120	176,82	107,49	298,61	205,95
2447 Tlumočníci a překladatelé	5	12	126,02	86,74	171,19	132,75

Revidované výsledky ke dni 10. 3. 2010

Hodinový výdělek podle podskupin zaměstnání KZAM-R

kraj: Vysočina

Podskupiny zaměstnání KZAM-R	Výběrový soubor		Medián	Diferenciace		Průměr
	počet org. jednotek	počet zaměst.		1. decil	9. decil	
			Kč/hod	Kč/hod	Kč/hod	Kč/hod
2451 Spisovatelé, autoři, kritikové, novináři, redaktori	12	61	137,79	92,05	192,09	144,47
2470 Odborní administrativní pracovníci jinde neuvedení	39	102	137,36	95,89	191,35	148,77
3111 Technici ve fyzikálních a příbuzných oborech	7	14	133,66	103,26	188,75	142,57
3112 Stavební technici	55	419	161,42	107,96	245,83	171,73
3113 Elektrotechnici	37	613	202,12	122,38	297,55	209,10
3114 Elektronici a technici v radiokomunikacích a telekomunikacích	17	352	162,81	122,84	233,33	171,59
3115 Strojírenští technici	67	2 524	145,40	104,00	216,50	154,19
3116 Chemičtí technici	16	82	172,14	96,48	264,57	178,62
3118 Technici v kartografii, kresličí a zeměměřiči	37	329	165,90	96,71	260,28	175,69
3119 Ostatní techničtí pracovníci jinde neuvedení	124	1 455	147,06	92,63	222,52	155,54
3121 Poradci ve výpočetní technice	21	50	168,18	107,78	321,89	214,20
3122 Operátoři a obsluha výpočetní techniky	41	90	149,02	100,14	204,06	151,37
3123 Operátoři průmyslových robotů, nc strojů	7	29	127,22	113,42	159,54	131,36
3133 Obsluha vysílacího a telekomunikačního zařízení (vč. telegrafu)	4	22	158,10	96,68	254,01	175,32
3151 Kolaudační technici a technici protipožární ochrany	4	16	267,60	142,28	315,29	244,70
3152 Bezpečnostní tech.a tech. pro kontrolu zdravotní nezávadnosti	59	436	125,56	83,46	216,13	142,74
3160 Technici železničního provozu	5	322	168,38	157,23	187,44	170,51
3211 Technici a laboranti v oblasti biologie a v příbuzných oborech	7	24	88,50	68,22	113,64	96,46
3212 Technici v agronomii, v lesnictví a v zemědělství	38	322	147,96	102,19	217,36	156,47
3228 Farmaceutičtí asistenti	6	27	112,55	94,39	150,28	117,72
3412 Pojišťovací agenti	14	67	104,21	71,53	198,80	122,11
3415 Obchodní cestující, profes. poradci v obchodě, obch.zástupci	85	414	167,97	109,84	283,82	192,99
3416 Nákupčí	80	417	137,74	92,13	233,45	159,71
3421 Obchodní agenti	66	323	131,55	97,76	229,47	151,05
3422 Odbytoví a přepravní agenti	86	445	125,29	84,64	194,34	137,10
3429 Ostatní obchodní agenti a makléři jinde neuvedení	15	24	170,43	102,64	353,18	192,91
3431 Odborné sekretářky, sekretáři	50	149	119,55	83,76	174,50	128,38
3433 Pracovníci v oblasti účetnictví, fakturace, rozpočet., kalkulace	178	979	124,00	85,23	186,74	134,66
3434 Pracovníci v oblasti statistiky a matematiky	10	45	112,15	93,21	185,76	130,30
3435 Pracovníci v oblasti práce a mezd (kromě účetních)	27	95	111,85	89,04	176,04	127,30
3436 Referenti osobních oddělení	39	93	131,77	98,55	187,95	141,17
3439 Ostatní odborní administrativní pracovníci jinde neuvedení	92	453	131,52	87,32	193,59	139,33
3471 Aranžéři, průmysloví a komerční návrháři, bytoví architekti	14	29	86,46	62,86	121,68	89,47
4112 Kancelářští a manipul. prac. a obsl. zařízení na zpracování textu	12	18	92,79	66,58	131,72	95,10
4113 Pracovníci přípravy dat výpočetní techniky	8	11	93,26	68,30	177,30	108,78
4115 Sekretářky, sekretáři	97	264	102,24	73,86	154,31	109,60
4121 Nižší účetní	48	139	106,34	77,90	154,34	112,15
4123 Nižší finanční, daňoví úředníci a úředníci v příbuzných oborech	12	29	87,60	46,30	204,99	107,54
4131 Úředníci ve skladech	130	782	103,06	72,55	148,27	108,51
4132 Úředníci ve výrobě (např. výrobní plánovači)	39	297	120,11	84,24	192,59	129,80
4133 Úředníci v dopravě a v přepravě (dispečeri, kontrolori apod.)	19	93	142,34	106,70	175,91	141,74
4141 Řadoví knihovníci, archiváři, evidenční pracovníci	12	21	80,76	60,80	99,36	83,74
4190 Ostatní nižší úředníci jinde neuvedení	14	54	126,95	68,96	317,36	150,84
4211 Pokladníci (v bankách, pojišťovnách, spořitelnách, na poště)	36	125	115,47	82,03	143,78	115,13

Revidované výsledky ke dni 10. 3. 2010

Hodinový výdělek podle podskupin zaměstnání KZAM-R

kraj: Vysočina

Podskupiny zaměstnání KZAM-R	Výběrový soubor		Medián	Diferenciace		Průměr
	počet org. jednotek	počet zaměst.		1. decil	9. decil	
			Kč/hod	Kč/hod	Kč/hod	Kč/hod
4212 Úředníci na přepážkách a směnárníci	40	464	119,36	91,64	156,56	125,21
4213 Pokladníci v obchodě, společném stravování apod.	37	475	77,95	65,21	104,27	82,57
4214 Prodavači vstupenek, jízdenek apod.	6	79	122,04	109,82	145,46	125,52
4215 Bookmakeři, krupiéři a úředníci sázkových kanceláří	15	97	82,28	68,71	109,83	86,15
4222 Recepční	13	37	85,69	68,18	101,52	85,54
5121 Pracovníci dohlížející nad obsluhujícím personálem, hospodyně	15	28	92,39	70,83	144,90	101,38
5122 Kuchaři	40	365	74,33	55,27	108,80	80,15
5123 Číšníci, servírky	4	34	90,20	74,81	105,64	88,69
5149 Ostatní pracovníci zajišťující osobní služby jinde neuvedení	3	11	92,76	84,37	126,55	102,33
5161 Hasiči, požárníci	6	98	176,63	114,12	227,68	173,76
5169 Ostatní pracovníci ochrany a ostrahy jinde neuvedení	34	350	79,56	62,73	106,41	83,37
5211 Prodavači v obchodech	138	2 336	74,32	54,71	110,95	79,93
6111 Pěstitelé polních plodin	12	59	71,11	58,13	103,55	76,77
6121 Chovatelé hospodářských zvířat (kromě drůbeže a včel)	21	542	108,05	84,16	131,53	109,00
6141 Dělníci pro pěstění a ošetřování lesa	4	36	69,07	60,00	79,74	70,68
7121 Zedníci pracující s tradičními materiály (bambus, hlína atd.)	3	53	108,54	84,90	137,02	109,62
7122 Zedníci, kameníci, omítkáři	39	413	109,93	86,00	151,88	114,49
7123 Betonáři, děl.specializovaní na pokládání betonových povrchů	5	20	126,80	78,03	180,39	129,33
7124 Tesaři a truhláři	18	99	114,42	87,33	145,39	115,37
7125 Stavební montážníci	6	30	115,13	96,00	183,84	132,08
7129 Ost. stavební dělníci hlavní stav. výroby a prac.v ost. oborech	18	225	124,11	91,60	174,68	128,42
7136 Instalatéři, potrubáři, stavební zámečníci, klempíři	35	295	120,25	89,29	154,97	123,53
7137 Stavební a provozní elektrikáři	23	267	128,28	94,92	161,81	128,09
7141 Malíři a tapetaři	8	17	97,22	80,60	115,06	97,49
7142 Lakýrníci a pracovníci v příbuzných oborech	18	94	113,80	97,26	134,80	114,43
7212 Svářeči, řezači plamenem a páječi	31	735	129,59	100,34	163,53	132,30
7213 Výrobci a opraváři výrobků a dílů z plechů	13	254	122,86	80,41	203,00	133,23
7214 Montéři kovových konstrukcí	5	25	152,78	98,98	196,63	162,52
7221 Kováři, obsluha kovací lisů, obsluha bucharů	16	469	148,37	94,13	191,88	143,18
7222 Nástrojaři, kovodeláři, kovodělníci, zámečníci	84	2 485	113,17	82,35	158,44	117,60
7223 Seřizovači a obsl. obráběcích strojů (kromě autom. a poloaut.)	39	3 478	111,88	77,22	153,06	113,53
7224 Brusiči, leštiči a ostříči nástrojů	22	233	95,16	73,89	129,37	98,37
7231 Mechanici a opraváři motorových vozidel	42	290	113,05	90,79	146,91	116,94
7234 Mechanici a opraváři kolejových vozidel	5	70	147,11	102,65	160,91	135,71
7235 Mechanici a opraváři obráběcích, zeměd. strojů a prům. zařízení	67	1 377	105,67	80,01	155,17	112,44
7239 Ostatní mechanici a opraváři strojů a zařízení bez elektro j.n.	27	552	113,15	77,85	180,65	121,80
7241 Elektromech., opraváři a seřizovači různých typů elektr. zařízení	95	1 686	106,89	52,01	171,07	110,82
7242 Mechanici, opraváři a seřizovači elektr. částí aut, letadel, lodí	8	26	128,14	103,99	150,04	128,27
7243 Mechanici, seřizovači, opraváři elektronických zařízení	11	355	142,92	106,73	196,37	147,06
7246 Montéři a opraváři silnoproudých elektrických vedení	4	95	142,36	105,13	169,64	139,62
7247 Montéři a opraváři slaboproudých elektrických vedení	8	43	127,37	100,00	158,70	128,72
7311 Výrobci, mechanici a opraváři přesných přístrojů a zařízení	8	117	117,93	81,03	240,25	141,46
7322 Dělníci při výrobě skla, sklářů vč. brusičů a leštičů	4	186	118,36	82,30	146,00	118,77
7341 Tiskaři, sazeči (kromě obsluhy tiskárenských strojů)	3	18	96,24	75,42	137,00	102,90

Revidované výsledky ke dni 10. 3. 2010

Hodinový výdělek podle podskupin zaměstnání KZAM-R

kraj: Vysočina

Podskupiny zaměstnání KZAM-R	Výběrový soubor		Medián	Diferenciace		Průměr
	počet org.	počet		1. decil	9. decil	
	jednotek	zaměst.	Kč/hod	Kč/hod	Kč/hod	Kč/hod
7411 Zpracovatelé masa, ryb vč. uzenářů a konzervovačů masa a ryb	10	503	105,24	85,99	137,85	108,82
7412 Zpracovatelé pekárenských a cukrářských výrobků	10	157	74,86	62,00	107,78	80,38
7413 Výrobci a zpracovatelé mlékárenských výrobků	3	297	82,45	69,38	97,41	84,10
7419 Ostatní zpracovatelé - výrobci potravinářských výrobků	11	46	90,34	72,09	130,20	96,62
7422 Umělečtí truhláři, řezbáři, výrobci a opraváři výrobků ze dřeva	13	307	121,56	90,38	155,87	123,49
7433 Dámští a pánští krejčí a kloboučníci včetně opravářů oděvů	6	412	84,13	71,12	98,77	84,59
7435 Modeláři a střihači textilu, kůží a podobných materiálů	6	111	87,92	71,75	97,87	86,95
7436 Švadleny, vyšíváči a pracovníci v příbuzných oborech	9	406	76,56	56,99	95,69	76,97
7439 Ost. dělníci při výrobě textilu, oděvů a výrobků z kůží, kožešin	7	103	82,73	56,12	98,42	81,23
8122 Obsluha zařízení ve slévárnství (taviči, slévači)	5	320	118,05	87,96	160,22	120,31
8123 Obsluha zařízení na tepelné zpracování kovů	10	195	123,64	86,92	152,10	121,12
8141 Obsluha pily a jiného zařízení na zpracování dřeva	5	324	136,22	99,62	170,82	138,37
8143 Obsluha zařízení na výrobu papíru, kartonu a lepenky	5	92	88,44	63,52	141,44	95,74
8149 Obsluha ostatních zařízení na zpracování dřeva a v papírnách	4	585	124,36	94,12	159,49	127,25
8159 Obsluha ostatních zařízení při chemické výrobě jinde neuvedená	15	79	107,42	73,37	153,44	108,86
8161 Obsluha zařízení při výrobě a rozvodu elektřiny	9	115	205,98	111,11	248,23	190,48
8162 Obsluha parních turbín, ohřivačů a motorů	29	155	118,70	84,44	158,36	122,19
8163 Obsluha zařízení při úpravě, čištění a rozvodu vody	26	170	124,27	96,92	159,10	132,62
8171 Obsluha automatických nebo poloautomatic. montážních linek	16	1 859	95,73	62,74	123,01	95,52
8172 Obsluha průmyslových robotů	4	450	98,68	90,41	112,21	100,95
8211 Obsluha automat. nebo poloaut. obráběcích strojů (kromě 722)	27	905	104,31	75,70	155,04	109,44
8212 Obsluha strojů na výrobu maltovin, vápna, cementu, prefabrikátů	4	25	131,47	110,27	151,94	130,20
8223 Obsluha strojů při konečné úpravě a nanášení ochran. povlaků	16	276	103,11	81,99	140,51	106,46
8232 Obsluha strojů na výrobu plastových výrobků (vč. laminování)	11	706	91,34	62,65	116,21	90,17
8254 Obsluha kopírovacích strojů	5	20	85,19	70,24	97,31	84,95
8255 Obsluha strojů na výrobu předmětů z papíru (vč. celofánu)	4	60	67,91	65,75	98,17	76,11
8262 Obsluha tkacích a pletacích strojů	3	87	105,30	83,03	126,72	104,70
8264 Obsluha strojů na bělení, barvení, čištění, praní, žehlení textilu	5	49	95,64	79,97	116,79	96,77
8272 Obsluha strojů na výrobu mlékárenských výrobků	4	164	101,50	69,72	137,26	101,72
8273 Obsluha strojů na mletí zrn a koření	6	23	115,83	85,42	145,69	115,42
8274 Obsluha strojů na zpracování mouky, výrobu pečiva, čokolády	3	131	92,57	73,55	128,35	97,12
8281 Montážní dělníci montující mechanická zařízení (stroje, vozidla)	25	1 911	109,21	76,32	140,37	108,39
8282 Montážní dělníci montující elektrická zařízení	5	166	84,04	64,04	135,75	91,08
8283 Montážní dělníci montující elektronická zařízení	3	75	70,64	57,81	86,73	71,20
8290 Obsluha jiných stacionárních zařízení a ostatní montážní dělníci	22	1 208	103,00	74,05	142,58	106,64
8311 Strojvedoucí	9	219	184,29	156,03	199,49	180,91
8313 Dělníci zabezpečující sestavování vlaků (brzdaři, výhybkáři)	8	226	134,51	122,49	150,03	134,01
8321 Řidiči osobních a malých dodávkových automobilů, taxikáři	26	58	110,26	88,79	135,19	110,71
8323 Řidiči autobusů, trolejbusů a tramvají	6	314	104,30	91,95	118,73	106,29
8324 Řidiči nákladních automobilů a tahačů	91	1 136	115,31	87,81	149,57	117,62
8326 Řidiči speciálních vozidel	13	81	117,94	99,50	160,59	123,93
8331 Obsluha zemědělských a lesních strojů	24	334	104,46	83,48	130,87	105,62
8332 Obsluha zemních a příbuzných strojů	19	160	133,32	100,13	178,86	138,75
8333 Obsluha jeřábů, zdvihacích a podobných manipulačních zařízení	14	336	99,24	74,14	144,17	104,53

Revidované výsledky ke dni 10. 3. 2010

**Hodinový výdělek
podle podskupin zaměstnání KZAM-R**

kraj: Vysočina

Podskupiny zaměstnání KZAM-R	Výběrový soubor		Medián	Diferenciace		Průměr
	počet org. jednotek	počet zaměst.		1. decil	9. decil	
			Kč/hod	Kč/hod	Kč/hod	Kč/hod
8334 Obsluha vysokozdvížných a ostatních motorových vozíků	56	716	104,08	77,92	146,83	110,46
9132 Pomocníci a uklízeči v kancelářích, hotelích, nemocnicích ap.	137	657	63,89	51,43	84,43	66,58
9141 Domovníci, správci domu	12	18	86,04	56,55	135,38	92,13
9152 Vrátní, hlídači, uváděči a šatnářky	35	136	73,78	57,38	118,11	81,26
9162 Metaři, čističi záchodků, žump, kanálů a podobných zařízení	3	14	116,67	73,83	130,40	106,44
9211 Pomocní a nekvalifikovaní dělníci v zemědělství	13	84	80,85	50,00	110,36	80,77
9312 Pomocní a nekvalif. dělníci na stavbách a údržbě silnic, přehrad	6	22	102,20	79,59	115,79	99,45
9313 Pomocní a nekvalifikovaní dělníci na stavbách budov	5	72	99,55	72,80	131,16	102,68
9321 Pomocní a nekvalifikovaní montážní a manipulační dělníci	58	1 173	92,75	62,96	117,67	91,76
9322 Ruční balíči a pytlovači	17	265	83,38	68,97	111,77	86,68
9323 Dělníci nádvorní skupiny (pomocní montéři)	12	38	97,47	56,57	146,51	95,42
9333 Vazači a nosiči břemen, přístavní dělníci (dokaři)	9	84	88,12	70,43	134,53	95,95
9339 Pomocní a nekvalif. pracovníci v dopravě, ve skladech, v telek.	57	625	88,21	65,78	123,79	90,65

4. čtvrtletí 2008

RSCP - podnikatelská sféra

PS-V6

Revidované výsledky ke dni 10. 3. 2010

Hodinový výdělek
podle kategorií zaměstnání

kraj: Vysočina

Kategorie zaměstnání	Struktura zaměstnanců	Medián	Diferenciace		Průměr
			1. decil	9. decil	
	%	Kč/hod	Kč/hod	Kč/hod	Kč/hod
D Manuální pracovníci	66,8	101,06	60,14	150,18	104,62
T Nemanuální pracovníci	33,2	136,96	81,52	272,54	168,62
Relace D/T (%)		73,8	73,8	55,1	62,0
C E L K E M - podnikatelská sféra	100	109,13	64,97	188,41	125,86

manuální pracovníci - zaměstnanci s převážně manuálním charakterem práce (hlavní třída KZAM-R 6-9 a vybraná zaměstnání hl. třídy 5)

nemanuální pracovníci - zaměstnanci s převážně nemanuálním charakterem práce (hlavní třída KZAM-R 1-4 a vybraná zaměstnání hl. třídy 5)

4. čtvrtletí 2008

RSCP - podnikatelská sféra

PS-V8

Revidované výsledky ke dni 10. 3. 2010

Hodinový výdělek
podle pohlaví

kraj: Vysočina

Pohlaví	Struktura zaměstnanců	Medián	Diferenciace		Průměr
			1. decil	9. decil	
	%	Kč/hod	Kč/hod	Kč/hod	Kč/hod
M Muž	61,5	121,36	80,00	211,79	142,67
Ž Žena	38,5	90,55	57,00	142,99	98,99
Relace Ž/M (%)		74,6	71,3	67,5	69,4
C E L K E M - podnikatelská sféra	100	109,13	64,97	188,41	125,86

Hrubá měsíční mzda a její složky, diference, placená doba v podnikatelské sféře

kraj: Vysočina

Medián hrubé měsíční mzdy 20 748 Kč/měs

Diference

1. decil - 10 % hodinových výdělků menších než	12 440 Kč/měs
1. kvartil - 25 % hodinových výdělků menších než	15 884 Kč/měs
Medián - 50 % hodinových výdělků menších než	20 748 Kč/měs
3. kvartil - 25 % hodinových výdělků větších než	26 954 Kč/měs
9. decil - 10 % hodinových výdělků větších než	35 265 Kč/měs

Průměr hrubé měsíční mzdy 23 576 Kč/měs

Vybrané složky hrubé měsíční mzdy

prémie a odměny	18,8 %
příplatky za přesčas	0,9 %
příplatky ostatní	4,7 %
náhrady	11,5 %
odměny za pohotovost	0,1 %

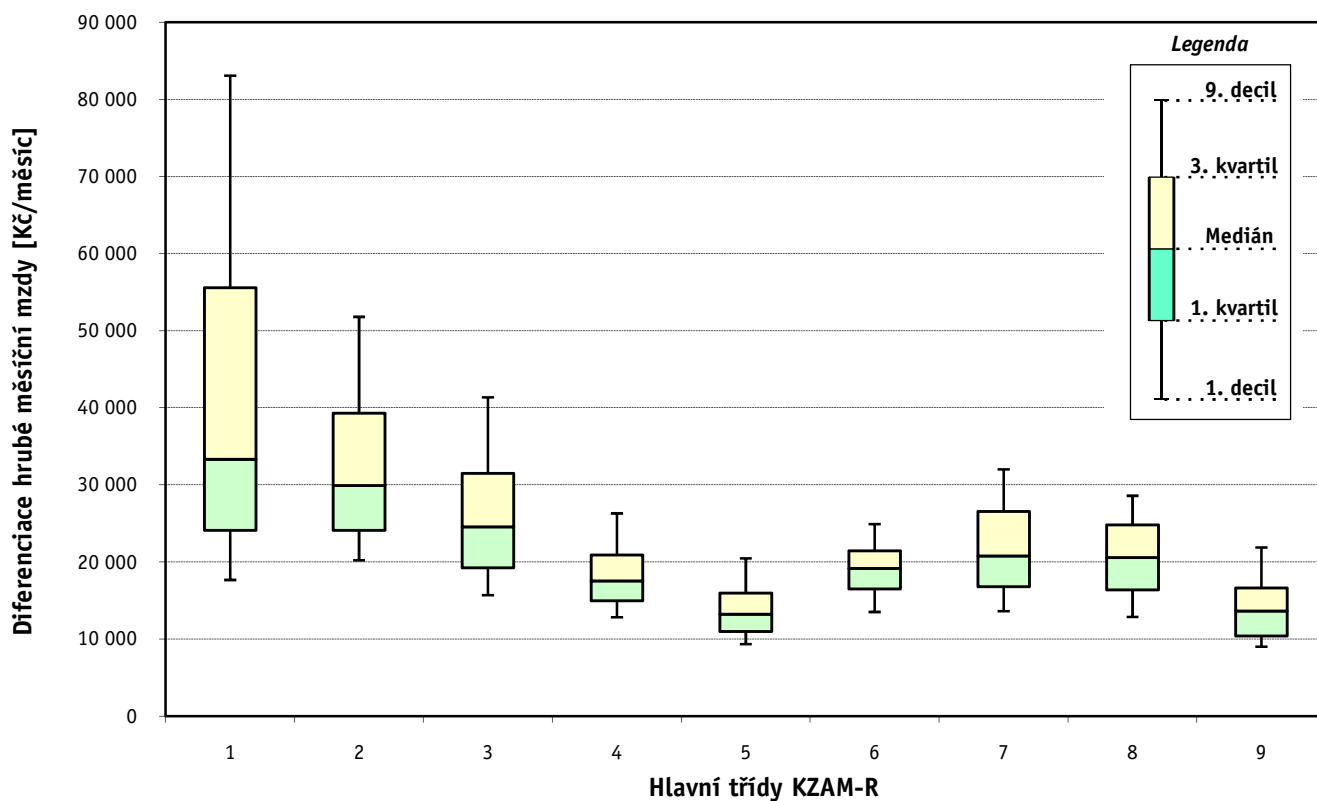
Průměrná placená doba 175,7 hod/měs

Revidované výsledky ke dni 10. 3. 2010

Hrubá měsíční mzda a její složky, diference, placená doba podle hlavních tříd zaměstnání KZAM-R

kraj: Vysočina

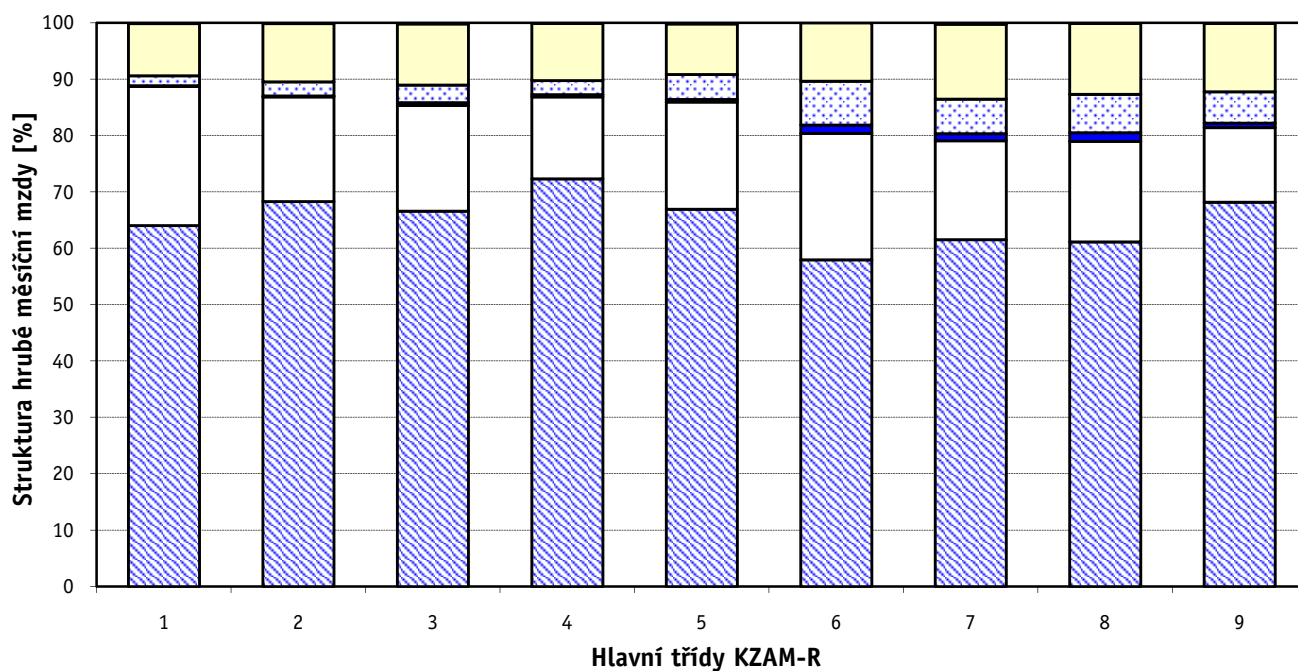
Hlavní třída zaměstnání KZAM - R	Struktura zaměstnanců	Medián
	%	Kč/měs
1 Zákonníci, vedoucí a řídící pracovníci	6,7	33 330
2 Vědečtí a odborní duševní pracovníci	4,6	29 936
3 Techničtí, zdravotničtí a pedagogičtí pracovníci	17,1	24 570
4 Nižší administrativní pracovníci	5,6	17 559
5 Provozní pracovníci ve službách a obchodu	6,8	13 242
6 Dělníci v zemědělství, lesnictví a rybářství	3,7	19 191
7 Řemeslníci, výrobci a zpracovatelé	25,8	20 791
8 Obsluha strojů a zařízení	23,9	20 599
9 Pomocní a nequalifikovaní pracovníci	5,8	13 630
C E L K E M - podnikatelská sféra	100	20 748



Hrubá měsíční mzda a její složky, diference, placená doba podle hlavních tříd zaměstnání KZAM-R

kraj: Vysočina

Diferenciace				Průměr	Vybrané složky hrubé měsíční mzdy					Placená doba
1. decil	1. kvartil	3. kvartil	9. decil		prémie a odměny	příplatky za přesčas	příplatky ostatní	náhrady	odměny za pohotovost	
Kč/měs	Kč/měs	Kč/měs	Kč/měs	Kč/měs	%	%	%	%	%	hod/měs
17 668	24 098	55 571	83 096	46 066	24,7	0,1	1,8	9,3	0,1	172,6
20 222	24 092	39 323	51 806	34 071	18,6	0,2	2,5	10,3	0,1	172,4
15 711	19 241	31 497	41 357	27 249	18,7	0,5	3,1	10,9	0,2	172,9
12 849	14 977	20 915	26 313	18 860	14,5	0,4	2,5	10,2	0,1	172,9
9 344	11 002	15 993	20 466	14 477	19,0	0,5	4,5	9,0	0,2	175,0
13 520	16 517	21 453	24 913	19 205	22,4	1,5	7,8	10,4	0,0	182,7
13 623	16 811	26 581	32 020	22 064	17,5	1,3	6,2	13,3	0,2	176,9
12 892	16 404	24 831	28 592	20 895	17,9	1,5	6,8	12,6	0,1	178,5
9 030	10 401	16 650	21 876	14 444	13,2	0,8	5,6	12,2	0,1	172,5
12 440	15 884	26 954	35 265	23 576	18,8	0,9	4,7	11,5	0,1	175,7



■ hlavní část mzdy za práci □ prémie a odměny ■ příplatky za přesčas ▨ příplatky ostatní □ náhrady ■ odměny za pohotovost

Revidované výsledky ke dni 10. 3. 2010

Hrubá měsíční mzda a její složky, diference, placená doba podle podskupin zaměstnání KZAM-R

kraj: Vysočina

Podskupiny zaměstnání KZAM-R	Počet zaměstnanců přepočtený podle placených měsíců	Medián
		Kč/měs
1210 Ředitelé a prezidenti velkých organizací, podniků	107	96 154
1221 Vedoucí pracovníci v zemědělství, lesnictví, rybářství a myslivosti	48	24 245
1222 Vedoucí pracovníci v průmyslu (ve výrobě)	659	57 051
1223 Vedoucí pracovníci ve stavebnictví a zeměměřičtví	110	44 169
1224 Vedoucí pracovníci ve velkoobchodě a v maloobchodě	281	22 034
1226 Vedoucí pracovníci v dopravě, skladování, telekomunik. a na poštovních úřadech	186	25 146
1227 Vedoucí pracovníci v organizacích zaměřených na poskytování obchodních služeb	76	47 518
1229 Vedoucí pracovníci dílčích celků jinde neuvedení (kulturních, zdravotn., školských)	57	44 700
1231 Vedoucí pracovníci finančních a hospodářských (správních) útvarů	181	56 965
1232 Vedoucí pracovníci personálních útvarů a útvarů průmyslových vztahů	50	64 427
1233 Vedoucí pracovníci obytných útvarů (včetně průzkumu trhu)	165	57 827
1234 Vedoucí pracovníci reklamních útvarů a útvarů pro styk s veřejností	14	48 322
1235 Vedoucí pracovníci zásobovacích útvarů	65	47 954
1236 Vedoucí pracovníci výpočetních útvarů	39	48 219
1237 Vedoucí pracovníci výzkumných a vývojových útvarů	46	57 247
1239 Vedoucí pracovníci ostatních útvarů jinde neuvedení	143	39 063
1311 Vedoucí, ředitelé v zemědělství, lesnictví, rybářství a myslivosti	32	32 474
1312 Vedoucí, ředitelé v průmyslu (ve výrobě)	93	51 423
1313 Vedoucí, ředitelé ve stavebnictví a zeměměřičtví	11	57 563
1314 Vedoucí, ředitelé ve velkoobchodu a maloobchodu	445	17 898
1315 Vedoucí, ředitelé v restauracích a hotelích	28	22 027
1316 Vedoucí, ředitelé v dopravě, skladování, telekomunikacích a na poštovních úřadech	57	34 996
1317 Vedoucí, ředitelé v podnicích poskytujících obchodní služby	48	48 347
2119 Ostatní vědci a odborníci v příbuzných oborech jinde neuvedení	18	30 768
2131 Projektanti a analytici výpočetních systémů	30	36 660
2132 Programátoři	303	33 414
2139 Ostatní odborníci zabývající se výpočetní technikou jinde neuvedení	119	34 672
2142 Projektanti staveb a areálů, stavební inženýři	57	29 231
2143 Projektanti elektrotechnických zařízení, elektroinženýři	275	48 548
2144 Projektanti elektronických systémů a telekomunikačních sítí, inženýři - elektroniky	31	34 004
2145 Projektanti a konstruktéři strojních zařízení, strojní inženýři	465	29 554
2146 Chemičtí inženýři, technologové	19	27 035
2147 Důlní a hutní inženýři, technologové, metalurgové	15	39 247
2149 Ostatní architekti, projektanti, konstruktéři a techničtí inženýři (tvůrčí pracovníci)	103	36 007
2211 Bakteriologové, biologové, ekologové, zoologové a odborníci v příbuzných oborech	23	25 055
2213 Agronomové, šlechtitelé a odborníci v příbuzných oborech	31	28 904
2224 Farmaceuti, magistři v lékárně, lékárníci	21	35 919
2411 Odborní pracovníci na úseku účetnictví, financí, daní, apod., hlavní účetní	197	30 822
2412 Odborní pracovníci na úseku zaměstnaneckých, personálních věcí	58	31 390
2413 Odborní pracovníci v bankovníctví a pojišťovnictví	379	30 660
2419 Ostatní odborní pracovníci v oblasti podnikání	114	36 278
2441 Ekonomové - vědečtí pracovníci, specialisté, experti	114	30 541
2447 Tlumočníci a překladatelé	12	23 492
2451 Spisovatelé, autoři, kritikové, novináři, redaktori	55	22 468

Hrubá měsíční mzda a její složky, diference, placená doba podle podskupin zaměstnání KZAM-R

kraj: Vysočina

Diference				Průměr	Vybrané složky hrubé měsíční mzdy					Placená doba
1. decil	1. kvartil	3. kvartil	9. decil		prémie a odměny	příplatky za přesčas	příplatky ostatní	náhrady	odměny za pohotovost	
Kč/měs	Kč/měs	Kč/měs	Kč/měs	Kč/měs	%	%	%	%	%	hod/měs
32 851	46 138	253 836	332 376	178 472	44,8	0,1	1,1	7,2	0,0	171,5
18 502	21 836	30 453	38 794	26 993	19,4	0,0	0,1	9,4	0,0	173,3
31 566	42 196	78 799	108 648	66 636	24,9	0,2	2,3	11,7	0,4	171,4
30 102	36 255	61 315	77 066	53 449	21,9	0,1	7,8	9,5	0,0	174,0
17 001	18 775	27 627	52 489	28 133	15,2	0,3	2,9	8,9	0,1	174,7
21 824	22 928	30 078	60 662	34 385	19,1	0,1	2,2	9,9	0,2	165,0
34 653	41 287	64 063	86 607	57 456	24,0	0,0	2,0	9,2	0,0	170,9
21 592	27 365	65 502	71 649	48 127	12,4	0,1	0,4	12,2	0,0	166,7
29 985	36 519	84 073	127 843	74 679	24,3	0,1	0,7	9,7	0,6	169,7
26 919	39 822	98 089	125 201	70 277	20,9	0,2	1,2	11,3	0,1	172,1
27 124	40 237	88 871	126 957	72 683	29,9	0,3	1,0	10,2	0,0	171,3
21 992	32 642	58 950	78 967	47 113	19,6	0,3	0,7	10,6	1,1	167,3
24 353	33 137	58 895	93 720	55 324	20,2	0,1	0,9	10,3	0,0	168,9
31 649	38 443	72 606	112 105	65 007	28,2	0,1	0,5	11,7	0,0	167,9
35 232	43 402	72 569	84 671	61 349	23,2	0,1	0,1	10,5	0,2	168,8
20 264	27 478	60 756	93 245	51 035	23,0	0,2	4,1	9,3	0,2	171,9
23 952	29 323	42 169	51 822	37 008	22,3	0,1	0,2	10,9	0,0	173,5
28 954	37 096	64 138	90 092	56 547	25,1	0,2	2,6	10,4	0,1	169,0
36 764	42 165	66 146	73 038	53 965	17,4	0,0	14,4	10,7	0,0	174,7
12 082	14 179	26 617	39 991	23 108	15,4	0,4	5,9	9,4	0,8	173,1
14 555	17 422	27 056	38 105	23 202	15,3	0,5	2,8	6,9	0,0	179,5
22 833	30 918	42 777	54 939	37 320	19,5	0,0	1,4	9,7	0,0	165,0
31 431	36 397	71 395	107 671	61 409	29,0	0,0	1,4	9,7	0,0	174,8
19 913	23 898	33 033	43 899	31 332	17,5	0,1	0,2	10,4	0,0	166,0
24 535	31 535	45 343	49 313	37 513	16,4	0,1	2,6	9,2	0,4	175,1
20 442	25 470	44 010	53 065	36 207	19,5	0,6	1,7	10,5	0,1	170,7
23 324	28 778	43 802	58 111	39 013	18,4	0,2	2,7	10,7	0,4	170,5
20 546	24 678	40 060	49 627	32 853	11,2	0,2	4,8	10,2	0,9	166,8
24 897	35 101	61 014	85 769	50 785	10,6	0,3	5,7	10,2	0,2	164,3
23 182	25 641	39 194	49 008	34 965	6,8	0,6	1,1	8,0	5,0	174,1
19 529	24 162	38 014	46 280	32 212	18,1	0,6	3,8	10,9	0,2	169,6
18 202	21 217	44 020	54 662	31 775	18,3	0,5	4,2	9,9	0,0	172,8
16 118	28 614	42 895	44 794	35 781	23,3	0,5	1,3	12,6	0,0	167,5
25 484	29 170	45 254	58 112	41 509	13,3	0,3	0,8	11,3	0,1	170,4
22 578	24 247	27 929	35 355	27 261	21,5	0,1	2,2	11,8	0,0	169,3
19 779	24 905	33 372	36 338	28 489	17,8	0,0	0,2	11,9	0,0	172,3
26 697	31 091	41 725	51 705	36 263	13,7	0,5	1,2	9,3	0,0	175,6
21 692	25 011	38 989	50 756	34 908	17,9	0,3	6,4	11,0	0,1	171,2
22 142	26 179	40 060	58 536	35 715	20,6	0,4	1,4	10,7	1,0	171,1
20 930	25 143	38 417	47 197	32 926	25,0	0,1	0,5	9,4	0,0	173,9
21 510	25 829	50 114	69 369	41 512	18,9	0,1	2,0	10,2	0,3	170,8
18 182	22 831	40 090	54 740	34 407	21,0	0,1	1,0	10,3	0,2	169,8
16 062	17 524	30 150	38 713	25 376	14,5	0,4	1,5	14,2	0,0	169,7
16 757	18 716	28 465	35 745	25 038	17,5	0,0	1,9	9,6	0,1	175,9

Revidované výsledky ke dni 10. 3. 2010

Hrubá měsíční mzda a její složky, diference, placená doba podle podskupin zaměstnání KZAM-R

kraj: Vysočina

Podskupiny zaměstnání KZAM-R	Počet zaměstnanců přepočtený podle placených měsíců	Medián
		Kč/měs
2470 Odborní administrativní pracovníci jinde neuvedení	105	26 125
3111 Technici ve fyzikálních a příbuzných oborech	14	30 085
3112 Stavební technici	368	29 959
3113 Elektrotechnici	639	37 185
3114 Elektronici a technici v radiokomunikacích a telekomunikacích	342	29 901
3115 Strojírenští technici	2 461	27 847
3116 Chemičtí technici	79	30 546
3118 Technici v kartografii, kresliči a zeměměřiči	290	29 299
3119 Ostatní techničtí pracovníci jinde neuvedení	1 445	28 445
3121 Poradci ve výpočetní technice	43	29 644
3122 Operátoři a obsluha výpočetní techniky	85	25 212
3123 Operátoři průmyslových robotů, nc strojů	24	28 189
3133 Obsluha vysílacího a telekomunikačního zařízení (vč. telegrafu)	21	22 079
3151 Kolaudační technici a technici protipožární ochrany	14	43 217
3152 Bezpečnostní technici a technici pro kontrolu zdravotní nezávadnosti a jakosti	425	28 720
3160 Technici železničního provozu	345	28 168
3211 Technici a laboranti v oblasti biologie a v příbuzných oborech	20	16 588
3212 Technici v agronomii, v lesnictví a v zemědělství	302	27 550
3228 Farmaceutičtí asistenti	17	20 020
3411 Zprostředkovatelé finančních transakcí, obchodu s cennými papíry, devizami	58	21 970
3412 Pojišťovací agenti	59	20 696
3415 Obchodní cestující, profesionální poradci v obchodě, obchodní zástupci	392	29 621
3416 Nákupčí	399	24 570
3421 Obchodní agenti	304	23 228
3422 Odbytoví a přepravní agenti	444	21 452
3429 Ostatní obchodní agenti a makléři jinde neuvedení	25	24 671
3431 Odborné sekretářky, sekretáři	128	21 177
3433 Pracovníci v oblasti účetnictví, fakturace, rozpočetnictví, kalkulace	941	21 495
3434 Pracovníci v oblasti statistiky a matematiky	45	19 192
3435 Pracovníci v oblasti práce a mezd (kromě účetních)	94	18 808
3436 Referenti osobních oddělení	85	23 485
3439 Ostatní odborní administrativní pracovníci jinde neuvedení	422	23 626
3471 Aranžéři, průmysloví a komerční návrháři, bytoví architekti	29	16 294
4112 Kancelářští a manipulační pracovníci a obsluha zařízení na zpracování textu	15	15 136
4115 Sekretářky, sekretáři	236	18 227
4121 Nižší účetní	137	18 233
4123 Nižší finanční, daňoví úředníci a úředníci v příbuzných oborech	14	22 252
4131 Úředníci ve skladech	734	18 442
4132 Úředníci ve výrobě (např. výrobní plánovači)	289	22 729
4133 Úředníci v dopravě a v přepravě (dispečeri, kontrolori apod.)	89	25 146
4141 Řadoví knihovníci, archiváři, evidenční pracovníci	19	14 340
4190 Ostatní nižší úředníci jinde neuvedení	48	19 898
4211 Pokladníci (v bankách, pojišťovnách, spořitelnách, na poště)	118	19 399
4212 Úředníci na přepážkách a směnárnicích	399	19 969

Hrubá měsíční mzda a její složky, diferenciacie, placená doba podle podskupin zaměstnání KZAM-R

kraj: Vysočina

Diferenciace				Průměr	Vybrané složky hrubé měsíční mzdy					Placená doba
1. decil	1. kvartil	3. kvartil	9. decil		prémie a odměny	příplatky za přesčas	příplatky ostatní	náhrady	odměny za pohotovost	
Kč/měs	Kč/měs	Kč/měs	Kč/měs	Kč/měs	%	%	%	%	%	hod/měs
18 379	21 634	32 032	39 107	27 660	17,3	0,2	0,9	11,5	0,4	172,4
18 675	22 823	33 854	36 102	27 679	16,8	0,7	5,9	13,3	0,0	169,7
20 253	24 495	38 703	45 660	32 061	14,7	0,8	8,6	9,8	0,1	174,6
22 132	27 823	43 073	47 298	36 256	12,3	0,9	8,5	10,1	1,0	169,1
22 612	26 235	35 471	40 732	31 300	15,8	2,7	3,4	10,8	0,5	175,4
18 542	22 236	34 691	41 943	29 378	17,4	0,7	4,5	12,5	0,2	170,9
15 982	25 202	38 676	46 172	31 197	14,1	0,4	8,0	12,1	2,6	168,4
17 403	22 445	37 867	47 333	31 070	15,7	0,6	3,8	12,1	0,0	169,5
16 902	21 900	37 431	43 475	30 177	19,2	0,9	4,2	13,1	0,3	172,4
22 736	25 099	46 879	58 589	37 411	26,8	0,1	1,5	9,8	0,1	172,2
18 070	20 871	30 076	37 305	26 412	17,4	0,1	5,0	9,6	0,8	170,6
24 901	25 720	32 209	33 935	28 662	17,3	1,7	3,5	9,5	0,0	180,2
14 127	16 231	28 812	47 793	27 867	9,7	0,1	3,1	9,3	1,2	172,9
36 060	38 465	45 034	47 355	41 258	11,6	1,0	16,2	11,1	0,0	164,8
16 643	21 920	31 412	39 896	28 407	16,7	0,4	6,5	14,6	0,2	167,2
25 901	26 851	29 585	31 476	28 316	5,2	1,9	13,2	12,1	0,5	167,9
13 187	14 552	18 805	31 903	17 993	12,5	1,7	4,7	12,8	0,0	184,3
17 915	21 447	33 552	37 784	28 128	23,8	0,1	0,8	16,6	0,1	174,0
17 187	17 279	22 003	25 720	20 131	14,2	0,3	1,2	9,6	0,0	174,9
18 205	18 941	30 359	34 287	24 853	13,0	0,1	0,1	9,4	0,0	169,5
16 762	17 716	25 040	32 687	22 985	14,3	0,0	0,4	10,3	0,0	174,0
19 777	24 723	39 407	47 543	33 691	28,6	0,1	2,1	9,7	0,0	172,3
16 071	18 960	33 451	47 413	29 183	17,6	0,2	2,6	11,7	0,1	169,9
16 694	19 264	28 703	38 320	25 795	18,0	0,2	1,8	10,3	0,1	168,3
15 043	17 905	26 677	33 335	23 633	23,7	0,4	1,7	10,9	0,0	171,0
18 204	23 410	45 478	56 098	32 221	33,1	0,0	1,1	10,5	0,0	173,2
15 254	17 366	24 746	29 772	22 700	15,2	0,2	4,6	10,5	0,0	169,5
14 923	17 310	26 882	34 095	23 550	18,7	0,3	1,8	10,8	0,2	171,4
15 878	16 764	23 961	31 893	21 626	18,5	0,1	0,6	13,2	0,0	166,0
15 137	16 527	25 250	34 151	23 136	18,7	0,1	1,6	12,9	0,1	166,5
17 733	19 972	28 626	39 503	25 939	17,1	0,4	3,3	11,8	0,0	170,3
14 927	18 570	28 092	33 649	24 444	15,3	0,2	4,4	12,0	0,2	171,3
12 173	13 029	19 435	30 374	17 922	20,9	0,4	0,6	12,5	0,0	169,7
12 446	13 121	17 251	23 675	16 216	11,4	0,0	4,8	7,7	0,2	170,9
13 482	15 521	21 025	27 074	19 671	15,2	0,3	1,6	10,2	0,1	173,2
13 580	16 012	21 911	26 994	19 385	16,4	0,1	1,4	9,4	0,0	172,3
11 851	13 608	31 248	37 910	24 016	17,1	0,1	0,0	9,7	0,0	172,5
13 380	15 298	22 407	27 809	19 720	13,8	0,8	4,3	11,4	0,2	172,9
14 883	17 766	32 540	38 999	25 555	21,0	0,7	5,7	12,7	0,0	171,9
18 130	20 827	28 032	31 860	24 811	26,0	0,2	3,0	9,5	0,2	172,4
10 339	13 727	16 352	19 329	14 770	15,6	0,0	0,0	11,1	0,0	169,1
13 922	15 060	27 699	70 110	29 388	24,5	0,0	0,7	10,4	0,0	170,4
14 546	17 985	22 590	26 526	20 280	17,2	0,1	1,1	9,6	0,0	170,0
17 248	18 541	22 381	28 285	21 709	13,4	0,2	1,4	9,8	0,0	166,0

Revidované výsledky ke dni 10. 3. 2010

Hrubá měsíční mzda a její složky, diference, placená doba podle podskupin zaměstnání KZAM-R

kraj: Vysočina

Podskupiny zaměstnání KZAM-R	Počet zaměstnanců přepočtený podle placených měsíců	Medián
		Kč/měs
4213 Pokladníci v obchodě, společném stravování apod.	348	13 996
4214 Prodavači vstupenek, jízdenek apod.	77	20 321
4215 Bookmakeři, krupiéři a úředníci sázkových kanceláří	82	13 773
4222 Recepční	27	16 062
5121 Pracovníci dohlížející nad obsluhujícím personálem, hospodyně	28	15 944
5122 Kuchaři	338	13 227
5123 Číšníci, servírky	30	15 702
5149 Ostatní pracovníci zajišťující osobní služby jinde neuvedení	11	17 069
5161 Hasiči, požárníci	93	30 597
5169 Ostatní pracovníci ochrany a ostrahy jinde neuvedení	342	14 412
5211 Prodavači v obchodech	1 824	13 112
6111 Pěstitelé polních plodin	44	12 142
6121 Chovatelé hospodářských zvířat (kromě drůbeže a včel)	470	19 505
6141 Dělníci pro pěstění a ošetřování lesa	39	12 267
7113 Horníci pro dobývání nerudných surovin a kamenolamači	44	30 027
7121 Zedníci pracující s tradičními materiály (bambus, hlína atd.)	50	19 663
7122 Zedníci, kameníci, omítkáři	321	20 674
7123 Betonáři, dělníci specializovaní na pokládání betonových povrchů	17	24 279
7124 Tesaři a truhláři	85	20 501
7125 Stavební montážníci	18	21 005
7129 Ostatní stavební dělníci hlavní stavební výroby a pracovníci v ostatních oborech	198	25 168
7136 Instalatéři, potrubáři, stavební zámečníci, klempíři	259	23 462
7137 Stavební a provozní elektrikáři	242	23 335
7141 Malíři a tapetáři	15	16 487
7142 Lakýrníci a pracovníci v příbuzných oborech	90	21 757
7212 Svářeči, řezači plamenem a páječi	692	24 557
7213 Výrobci a opraváři výrobků a dílů z plechů	251	23 727
7214 Montéři kovových konstrukcí	29	26 938
7221 Kováři, obsluha kovací lisů, obsluha bucharů	498	25 579
7222 Nástrojaři, kovomodeláři, kovodělníci, zámečníci	2 361	21 568
7223 Seřizovači a obsluha obráběcích strojů (kromě automatických a poloautomatických)	3 443	27 903
7224 Brusiči, leštiči a ostříči nástrojů	223	19 816
7231 Mechanici a opraváři motorových vozidel	262	19 976
7234 Mechanici a opraváři kolejových vozidel	72	23 440
7235 Mechanici a opraváři obráběcích, zemědělských strojů a průmyslového zařízení	1 249	19 654
7239 Ostatní mechanici a opraváři strojů a zařízení bez elektro jinde neuvedení	543	27 388
7241 Elektromechanici, opraváři a seřizovači různých typů elektrických zařízení	1 626	19 497
7242 Mechanici, opraváři a seřizovači elektrických částí aut, letadel, lodí	26	20 455
7243 Mechanici, seřizovači, opraváři elektronických zařízení	346	27 502
7244 Telefonní a telegrafní mechanici, montéři a opraváři	11	22 106
7246 Montéři a opraváři silnoproudých elektrických vedení	122	24 048
7247 Montéři a opraváři slaboproudých elektrických vedení	40	24 760
7311 Výrobci, mechanici a opraváři přesných přístrojů a zařízení	114	23 321
7322 Dělníci při výrobě skla, sklářů vč. brusičů a leštičů	272	20 403

Hrubá měsíční mzda a její složky, diferenciacie, placená doba podle podskupin zaměstnání KZAM-R

kraj: Vysočina

Diferenciacie				Průměr	Vybrané složky hrubé měsíční mzdy					Placená doba
1. decil	1. kvartil	3. kvartil	9. decil		prémie a odměny	příplatky za přesčas	příplatky ostatní	náhrady	odměny za pohotovost	
Kč/měs	Kč/měs	Kč/měs	Kč/měs	Kč/měs	%	%	%	%	%	hod/měs
11 858	12 920	15 304	17 503	14 745	5,8	0,4	8,6	9,2	0,5	174,0
18 336	18 917	21 582	23 400	20 359	4,6	0,5	11,5	12,7	0,0	165,3
11 313	12 558	15 995	19 890	14 777	21,1	0,4	7,8	8,3	0,0	168,1
12 469	14 200	18 071	18 938	15 961	10,6	2,6	5,2	9,6	0,0	177,2
12 775	13 790	20 763	25 379	17 396	8,7	0,9	2,6	8,4	0,4	175,6
9 783	11 007	16 022	19 361	14 103	13,9	0,4	5,3	9,5	0,0	174,4
12 653	13 570	17 841	19 676	15 993	10,4	0,0	1,6	9,7	0,0	175,6
14 523	15 396	20 843	22 145	18 123	26,4	0,6	4,1	11,6	0,0	180,3
21 174	24 736	33 870	36 567	29 745	13,0	1,2	18,4	9,9	0,0	172,2
10 959	12 517	16 280	19 687	14 824	9,5	1,6	11,5	8,9	0,2	178,3
10 550	11 547	15 534	18 846	14 148	10,8	0,6	7,4	9,2	0,6	175,2
11 191	11 401	14 415	16 709	13 469	15,9	0,7	2,8	12,9	0,0	175,1
15 008	17 336	21 789	24 621	19 696	21,6	1,7	9,5	9,7	0,0	182,7
10 101	10 410	13 253	14 150	12 201	2,3	0,2	1,0	18,1	0,0	171,4
23 052	24 568	32 020	35 426	29 264	16,3	0,8	3,6	12,9	0,0	184,5
15 423	16 939	21 749	25 097	19 879	13,2	0,9	2,0	8,6	0,0	176,5
16 140	18 289	24 541	33 285	22 405	24,1	1,7	1,6	11,9	0,0	185,9
18 738	20 460	27 629	34 263	24 479	16,2	2,6	2,0	9,8	0,0	190,5
15 556	18 094	23 746	25 763	20 974	15,1	1,9	1,5	10,7	0,0	185,0
16 820	19 414	25 108	29 437	22 615	20,4	1,6	1,0	9,9	0,1	185,2
17 944	21 405	28 788	33 727	25 553	23,0	2,5	2,4	9,8	0,2	191,0
16 422	19 266	26 572	29 999	23 197	14,5	0,9	2,8	11,1	2,0	174,9
17 825	20 841	27 280	32 381	24 273	16,3	3,3	6,0	11,8	0,2	180,1
14 574	16 219	19 488	20 297	17 625	20,6	1,4	4,5	13,2	0,0	183,4
17 316	19 398	23 950	26 999	21 965	11,0	1,5	11,1	10,7	0,0	176,0
18 452	21 039	29 396	33 582	25 649	10,5	1,9	10,5	11,4	0,0	178,2
14 456	16 453	35 576	41 712	26 334	23,4	1,2	5,4	11,7	0,0	175,8
16 319	19 978	33 624	37 682	27 827	7,1	2,3	7,3	11,4	0,6	186,8
17 451	21 331	29 048	32 924	25 283	10,1	0,8	26,1	12,9	0,0	169,9
15 111	17 977	26 088	30 197	22 416	14,1	1,7	8,9	12,8	0,4	175,1
17 455	22 015	30 527	34 576	26 627	14,1	1,1	11,0	18,3	0,0	170,0
13 838	15 857	28 086	31 673	21 598	18,4	0,9	5,9	16,6	0,1	172,5
16 351	17 803	23 237	26 589	20 843	17,5	1,3	2,6	10,8	0,7	175,9
17 161	19 558	25 020	26 381	22 332	5,1	0,9	12,2	13,1	0,2	164,7
14 063	15 974	27 875	34 428	22 236	18,2	1,4	6,6	13,8	0,4	174,9
14 619	19 991	30 144	35 308	25 860	14,2	1,1	8,1	15,7	0,4	170,9
11 186	12 822	26 376	34 767	21 033	12,2	1,0	7,6	12,2	0,9	173,9
16 664	18 395	23 215	27 057	21 168	16,2	1,3	4,2	10,1	0,4	174,1
18 990	23 292	31 943	36 378	27 852	15,2	1,8	13,7	12,4	0,2	173,3
17 150	18 413	24 309	33 413	23 029	2,4	0,4	1,9	9,7	1,1	169,6
19 706	21 234	30 326	34 525	25 830	15,1	0,9	2,9	9,5	3,6	174,6
20 041	22 629	29 235	31 328	26 506	14,8	0,9	1,4	10,9	1,8	178,5
15 316	19 298	34 752	38 423	26 162	33,4	1,0	4,2	13,1	0,2	177,1
15 206	17 583	22 979	25 968	20 741	7,8	0,5	4,7	30,8	0,0	166,4

Revidované výsledky ke dni 10. 3. 2010

Hrubá měsíční mzda a její složky, diference, placená doba podle podskupin zaměstnání KZAM-R

kraj: Vysočina

Podskupiny zaměstnání KZAM-R	Počet zaměstnanců přepočtený podle placených měsíců	Medián
		Kč/měs
7341 Tiskaři, sazeči (kromě obsluhy tiskárenských strojů)	19	15 920
7411 Zpracovatelé masa, ryb vč. uzenářů a konzervovačů masa a ryb	433	20 030
7412 Zpracovatelé pekárenských a cukrářských výrobků	117	13 331
7413 Výrobci a zpracovatelé mlékárenských výrobků	189	15 167
7419 Ostatní zpracovatelé - výrobci potravinářských výrobků jinde neuvedení	42	15 490
7422 Umělečtí truhláři, řezbáři, výrobci a opraváři výrobků ze dřeva vč. opravářů	285	23 544
7433 Dámští a pánští krejčí a kloboučníci včetně opravářů oděvů	477	14 984
7435 Modeláři a střihači textilu, kůží a podobných materiálů	105	14 961
7436 Švadleny, vyšivači a pracovníci v příbuzných oborech	369	14 345
7439 Ostatní dělníci při výrobě textilu, oděvů a výrobků z kůží, kožešin	111	14 586
8122 Obsluha zařízení ve slévárně (taviči, slévači)	293	20 793
8123 Obsluha zařízení na tepelné zpracování kovů	211	24 503
8141 Obsluha pily a jiného zařízení na zpracování dřeva	311	26 150
8143 Obsluha zařízení na výrobu papíru, kartonu a lepenky	76	16 216
8149 Obsluha ostatních zařízení na zpracování dřeva a v papírnách jinde neuvedená	542	20 434
8159 Obsluha ostatních zařízení při chemické výrobě jinde neuvedená	75	18 310
8161 Obsluha zařízení při výrobě a rozvodu elektřiny	119	32 840
8162 Obsluha parních turbín, ohřivačů a motorů	145	21 077
8163 Obsluha zařízení při úpravě, čištění a rozvodu vody	156	20 368
8171 Obsluha automatických nebo poloautomatických montážních linek	1 851	26 004
8172 Obsluha průmyslových robotů	391	19 917
8180 Obsluha strojů a zařízení pro práce na železničním svršku	21	22 264
8211 Obsluha automatických nebo poloautomatických obráběcích strojů (kromě 722)	827	17 724
8212 Obsluha strojů na výrobu maltovin, vápna, cementu, prefabrikátů	17	23 891
8223 Obsluha strojů při konečné úpravě a nanášení ochranných povlaků	257	19 569
8232 Obsluha strojů na výrobu plastových výrobků (vč. laminování)	668	17 553
8254 Obsluha kopírovacích strojů	19	13 782
8255 Obsluha strojů na výrobu předmětů z papíru (vč. celofánu)	60	11 110
8262 Obsluha tkacích a pletacích strojů	81	19 393
8264 Obsluha strojů na bělení, barvení, čištění, praní, žehlení textilu	48	16 138
8272 Obsluha strojů na výrobu mlékárenských výrobků	131	19 131
8273 Obsluha strojů na mletí zrn a koření	23	20 646
8274 Obsluha strojů na zpracování mouky, výrobu pečiva, čokolády a cukrovinek	105	15 809
8281 Montážní dělníci montující mechanická zařízení (stroje, vozidla)	1 909	20 011
8282 Montážní dělníci montující elektrická zařízení	156	16 362
8283 Montážní dělníci montující elektronická zařízení	105	13 301
8290 Obsluha jiných stacionárních zařízení a ostatní montážní dělníci	1 050	19 591
8311 Strojvedoucí	214	29 762
8313 Dělníci zabezpečující sestavování vlaků (brzdaři, výhybkáři)	223	22 490
8321 Řidiči osobních a malých dodávkových automobilů, taxikáři	56	19 158
8323 Řidiči autobusů, trolejbusů a tramvají	287	20 673
8324 Řidiči nákladních automobilů a tahačů	1 069	21 827
8326 Řidiči speciálních vozidel	82	24 783
8331 Obsluha zemědělských a lesních strojů	308	19 411

Hrubá měsíční mzda a její složky, diference, placená doba podle podskupin zaměstnání KZAM-R

kraj: Vysočina

Diference				Průměr	Vybrané složky hrubé měsíční mzdy					Placená doba
1. decil	1. kvartil	3. kvartil	9. decil		prémie a odměny	příplatky za přesčas	příplatky ostatní	náhrady	odměny za pohotovost	
Kč/měs	Kč/měs	Kč/měs	Kč/měs	Kč/měs	%	%	%	%	%	hod/měs
12 382	13 544	22 527	26 125	18 085	23,4	0,1	1,9	11,4	0,0	167,2
15 969	18 141	22 806	26 261	20 630	16,4	1,9	4,2	12,2	0,1	183,1
10 692	12 076	15 973	19 428	14 258	16,4	1,0	6,2	10,0	0,0	172,9
12 535	13 620	16 321	17 239	14 943	16,4	1,0	6,1	12,0	0,0	179,5
12 895	14 411	19 557	21 947	17 035	11,3	2,0	8,7	9,0	0,0	184,5
16 830	19 791	26 321	28 506	23 086	21,4	1,0	4,5	12,5	0,1	175,9
12 353	13 645	16 313	17 524	15 021	14,7	0,2	10,6	17,3	0,0	168,0
13 542	14 095	16 142	17 083	15 264	10,7	0,4	4,2	15,8	0,0	168,7
10 824	13 027	16 886	19 096	14 719	24,7	1,2	0,7	13,1	0,0	171,8
10 263	13 024	16 393	17 749	14 452	9,3	0,4	11,4	15,1	0,0	167,4
15 415	17 651	24 343	28 533	21 466	19,4	1,9	8,4	13,3	0,0	173,7
19 518	21 589	28 116	30 318	25 052	11,4	1,3	21,5	14,8	0,0	170,9
18 408	22 456	30 035	34 809	26 583	14,7	2,1	12,2	9,8	0,7	180,1
12 987	14 486	22 393	24 710	17 845	26,1	1,9	9,9	13,2	0,0	172,7
15 057	17 791	23 398	26 003	20 602	29,2	0,4	10,8	13,3	0,1	170,8
13 231	15 911	22 054	26 670	19 313	20,3	0,9	5,7	14,1	0,0	172,0
18 583	24 015	36 729	38 396	30 582	12,3	0,9	17,1	11,3	0,1	165,6
13 196	18 561	24 698	28 261	21 289	14,5	2,5	16,5	10,3	0,6	180,9
14 658	17 806	24 414	31 886	21 591	15,2	1,0	8,4	10,8	1,4	174,6
18 700	24 769	27 232	28 979	25 180	14,3	0,5	14,1	19,7	0,0	165,0
17 760	18 650	21 172	22 533	20 064	8,2	1,8	8,0	8,7	0,0	179,4
20 666	21 330	24 289	27 356	23 235	18,1	1,3	2,7	11,1	3,4	181,5
13 229	14 728	22 130	29 241	19 769	15,6	1,2	9,1	12,2	0,0	170,9
21 246	22 763	25 670	32 227	24 726	13,7	1,4	15,9	12,6	0,0	176,7
13 740	16 051	22 349	25 596	19 503	16,6	1,6	11,8	11,7	0,0	175,9
11 134	13 407	21 510	24 956	17 688	16,6	1,3	12,1	14,0	0,0	172,5
11 286	13 378	16 122	17 279	14 339	15,0	0,2	3,5	17,4	0,0	166,8
10 647	10 740	15 171	15 708	12 605	29,1	0,6	3,1	14,7	0,0	167,8
16 711	18 087	21 827	25 273	20 142	17,6	0,0	6,0	20,4	0,0	164,7
13 752	15 043	18 342	19 528	16 731	7,1	0,1	7,3	17,3	0,0	166,6
13 014	16 088	21 583	25 222	19 121	11,8	2,6	12,0	12,7	0,0	185,9
14 342	14 839	23 912	25 862	20 198	24,6	0,8	6,6	11,6	0,0	177,2
11 943	13 172	19 346	22 963	16 551	19,4	2,6	12,1	10,3	0,0	180,6
13 643	16 252	23 081	25 851	19 976	5,2	1,5	2,3	13,3	0,0	172,2
11 238	12 566	21 471	28 021	17 812	18,3	1,3	4,8	14,4	0,1	177,4
10 263	11 317	15 262	17 501	13 621	14,5	1,1	13,6	18,9	0,0	170,5
13 479	16 208	22 661	25 398	19 778	13,3	1,7	10,1	13,4	0,0	176,7
27 093	28 583	31 257	32 254	29 316	5,2	1,4	17,9	12,4	0,0	164,7
20 338	21 363	23 873	25 765	22 720	5,3	1,9	15,5	12,4	0,0	168,1
15 350	16 811	23 546	26 218	20 026	16,1	1,5	1,8	12,0	0,2	175,9
17 471	19 019	22 872	25 310	21 269	26,7	1,7	9,7	9,1	0,0	187,0
17 069	19 124	25 581	29 297	22 646	24,7	2,1	4,0	10,2	0,1	187,5
19 563	21 248	27 614	29 868	24 757	16,1	3,1	7,7	9,0	0,1	195,1
15 444	17 308	22 197	24 301	19 802	22,0	2,8	4,3	11,9	0,0	192,1

Revidované výsledky ke dni 10. 3. 2010

**Hrubá měsíční mzda a její složky, diference, placená doba
podle podskupin zaměstnání KZAM-R**

kraj: Vysočina

Podskupiny zaměstnání KZAM-R	Počet zaměstnanců přepočtený podle placených měsíců	Medián
		Kč/měs
8332 Obsluha zemních a příbuzných strojů	143	27 725
8333 Obsluha jeřábů, zdvihacích a podobných manipulačních zařízení	299	17 244
8334 Obsluha vysokozdvížných a ostatních motorových vozíků	695	19 762
9132 Pomocníci a uklízeči v kancelářích, hotelích, nemocnicích a jiných zařízeních	464	11 201
9141 Domovníci, správci domu	14	15 617
9152 Vrátní, hlídači, uváděči a šatnářky	117	13 483
9162 Metaři, čističi záchodků, žump, kanálů a podobných zařízení	17	16 523
9211 Pomocní a nekvalifikovaní dělníci v zemědělství	42	14 641
9312 Pomocní a nekvalifikovaní dělníci na stavbách a údržbě silnic, přehrad	18	16 166
9313 Pomocní a nekvalifikovaní dělníci na stavbách budov	52	16 931
9321 Pomocní a nekvalifikovaní montážní a manipulační dělníci	1 141	15 943
9322 Ruční balíči a pytlovači	355	14 918
9323 Dělníci nádvorní skupiny (pomocní montéři)	36	14 759
9333 Vazači a nosiči břemen, přístavní dělníci (dokaři)	75	16 746
9339 Pomocní a nekvalifikovaní pracovníci v dopravě, ve skladech, v telekomunikacích	587	15 628

Hrubá měsíční mzda a její složky, diference, placená doba
podle podskupin zaměstnání KZAM-R

kraj: Vysočina

Diference				Průměr	Vybrané složky hrubé měsíční mzdy					Placená doba
					1. decil	1. kvartil	3. kvartil	9. decil	prémie a odměny	
Kč/měs	Kč/měs	Kč/měs	Kč/měs	Kč/měs	%	%	%	%	%	hod/měs
19 553	22 293	31 300	35 576	27 491	20,1	2,7	4,6	10,4	0,0	188,0
13 170	14 698	21 644	25 704	18 355	14,0	1,2	7,4	14,3	0,0	171,0
14 215	17 250	23 556	27 041	20 612	15,4	1,4	6,7	11,0	0,2	175,6
9 113	9 685	13 106	15 205	11 801	11,7	0,3	3,3	11,4	0,0	171,6
13 215	14 605	18 764	23 378	16 903	16,0	0,2	1,8	9,0	0,6	176,4
9 759	11 389	15 929	24 854	14 627	13,8	1,3	10,9	9,9	0,1	175,5
12 719	13 241	22 950	23 717	18 230	18,1	1,2	0,8	11,0	0,4	177,3
11 114	13 382	18 793	23 224	16 194	21,9	2,6	4,3	9,6	0,0	183,6
13 120	14 416	22 127	23 186	17 651	24,4	1,2	1,2	5,4	1,0	181,5
12 649	15 268	20 246	22 949	17 860	10,8	1,1	3,4	11,5	0,0	179,9
10 686	13 472	18 367	21 296	16 102	12,8	0,9	12,5	13,4	0,0	170,8
11 926	13 261	16 054	20 922	15 444	12,3	0,9	7,6	21,8	0,0	168,3
9 507	12 227	16 223	21 876	14 657	15,1	0,2	3,5	10,9	0,0	171,6
12 296	13 630	24 934	26 585	18 543	13,4	0,8	8,7	14,0	0,0	168,7
11 628	13 214	18 237	22 989	16 428	14,9	0,9	4,0	11,8	0,4	172,4

Revidované výsledky ke dni 10. 3. 2010

**Průměrná měsíční odpracovaná a neodpracovaná doba zaměstnanců
podle podskupin zaměstnání KZAM-R**

kraj: Vysočina

Podskupiny zaměstnání KZAM-R	Počet zaměstnanců přečtený podle eviden. měsíců	Odpracovaná doba		Neodpracovaná doba		
		celkem	z toho přesčas	celkem	z toho	
					nemoc	dovolená
		hod/měs	hod/měs	hod/měs	hod/měs	hod/měs
1210 Ředitelé a prezidenti velkých organizací, podniků	108	153,9	0,3	17,6	0,3	14,7
1221 Ved. pracovníci v zemědělství, lesnictví, rybář. a mysliv.	49	153,2	0,0	20,1	4,4	14,6
1222 Vedoucí pracovníci v průmyslu (ve výrobě)	670	147,3	1,5	24,1	1,9	16,9
1223 Vedoucí pracovníci ve stavebnictví a zeměměřičtví	113	152,2	0,7	21,8	1,5	15,6
1224 Vedoucí pracovníci ve velkoobchodě a v maloobchodě	289	152,1	1,5	22,5	4,6	14,3
1226 Ved. pracovníci v dopr., skladování, telekom. a na pošt. úř.	191	139,9	0,7	25,1	3,9	15,0
1227 Ved. prac. v organ.zaměřených na poskytování obch.služ.	78	146,7	0,2	24,2	3,8	15,4
1229 Ved. pracovních dílčích celků jinde neuved. (kult.,zdrav.)	59	142,5	0,2	24,2	4,5	16,0
1231 Vedoucí pracovníci finančních a hospodářských útvarů	183	149,0	0,5	20,7	1,2	16,1
1232 Ved. prac. personálních útvarů a útvarů průmysl. vztahů	51	149,2	1,6	22,8	2,4	15,8
1233 Vedoucí pracovníci odbytových útvarů (vč. průzkumu trhu)	167	150,5	1,5	20,9	1,5	15,7
1234 Ved. prac. reklamních útvarů a útvarů pro styk s veřejností	14	144,4	1,9	22,8	1,5	15,8
1235 Vedoucí pracovníci zásobovacích útvarů	66	147,3	0,9	21,6	1,7	16,2
1236 Vedoucí pracovníci výpočetních útvarů	40	143,9	1,0	24,1	2,5	17,1
1237 Vedoucí pracovníci výzkumných a vývojových útvarů	47	149,0	0,7	19,8	0,4	16,8
1239 Vedoucí pracovníci ostatních útvarů jinde neuvedení	145	151,0	1,5	21,1	1,8	15,0
1311 Vedoucí, ředitelé v zemědělství, lesnictví, rybářství	33	152,4	0,5	21,1	2,7	15,4
1312 Vedoucí, ředitelé v průmyslu (ve výrobě)	94	147,0	0,8	22,1	2,0	15,6
1313 Vedoucí, ředitelé ve stavebnictví a zeměměřičtví	11	150,9	0,0	23,7	2,3	17,4
1314 Vedoucí, ředitelé ve velkoobchodu a maloobchodu	455	151,8	1,9	21,2	3,9	14,1
1315 Vedoucí, ředitelé v restauracích a hotelích	29	157,8	3,7	21,6	4,8	11,6
1316 Vedoucí v dopravě, sklad., telekomun. a na pošt. úřadech	59	139,2	0,3	25,9	4,9	15,3
1317 Ved., ředitelé v podnicích poskytujících obchodní služby	48	152,0	0,1	22,7	1,9	16,3
2119 Ostatní vědci a odborníci v příbuz. oborech jinde neuved.	18	144,5	0,4	21,4	0,2	15,8
2131 Projektanti a analytici výpočetních systémů	30	154,1	0,0	21,0	1,1	16,7
2132 Programátoři	307	148,7	2,9	21,9	2,1	16,3
2139 Ostatní odborníci zabývající se výp. tech. jinde neuvedení	121	147,8	1,1	22,7	2,0	16,9
2142 Projektanti staveb a areálů, stavební inženýři	58	144,4	0,7	22,3	2,3	15,2
2143 Projektanti elektrotechnických zařízení, elektroinženýři	276	145,2	1,9	19,2	0,9	15,4
2144 Projektanti elektronických syst. a telekomunikačních sítí	32	153,0	4,5	20,9	4,5	13,0
2145 Projektanti a konstruktéři strojních zařiz., strojní inženýři	474	146,2	3,4	23,2	2,4	16,1
2146 Chemičtí inženýři, technologové	19	151,1	3,6	21,7	0,4	16,8
2147 Důlní a hutní inženýři, technologové, metalurgové	15	144,1	2,4	23,5	0,4	19,8
2149 Ostatní architekti, projektanti, konstrukt.a techn.inženýři	104	147,2	2,1	23,2	2,4	16,5
2211 Bakteriologové, biologové, ekologové, zoologové	24	142,9	0,5	26,4	4,5	16,2
2213 Agronomové, šlechtitelé a odborníci v příbuzných oborech	31	150,6	0,0	21,7	2,3	15,9
2224 Farmaceuti, magistři v lékárně, lékárníci	21	147,9	2,9	27,7	2,9	15,5
2411 Odborní pracov. na úseku účetnictví, financí, daní, apod.	202	146,7	1,7	24,5	4,2	15,5
2412 Odbor. pracovníci na úseku zaměstnaneckých, pers. věcí	60	144,9	2,4	26,1	5,9	15,5
2413 Odborní pracovníci v bankovníctví a pojišťovníctví	391	150,5	0,9	23,4	5,1	15,9
2419 Ostatní odborní pracovníci v oblasti podnikání	117	147,0	1,1	23,9	3,4	15,4
2441 Ekonomové - vědecktí pracovníci, specialisté, experti	116	146,9	1,0	22,9	2,9	16,0
2447 Tlumočníci a překladatelé	12	142,7	2,0	27,1	1,7	17,7
2451 Spisovatelé, autoři, kritikové, novináři, redaktoři	57	151,7	0,0	24,3	5,2	16,1

Revidované výsledky ke dni 10. 3. 2010

**Průměrná měsíční odpracovaná a neodpracovaná doba zaměstnanců
podle podskupin zaměstnání KZAM-R**

kraj: Vysočina

Podskupiny zaměstnání KZAM-R	Počet zaměstnanců přepracovaný podle eviden. měsíců	Odpracovaná doba		Neodpracovaná doba		
		celkem	z toho přesčas	celkem	z toho	
					nemoc	dovolená
		hod/měs	hod/měs	hod/měs	hod/měs	hod/měs
2470 Odborní administrativní pracovníci jinde neuvedení	110	143,8	1,7	28,5	4,7	17,1
3111 Technici ve fyzikálních a příbuzných oborech	14	144,9	2,8	24,8	0,7	17,4
3112 Stavební technici	382	150,5	2,1	24,1	3,5	15,2
3113 Elektrotechnici	652	147,1	4,7	22,0	3,2	15,4
3114 Elektronici a technici v radiokomunikacích a telekomunik.	348	152,8	10,2	22,5	2,4	16,6
3115 Strojírenští technici	2 530	143,9	4,5	26,8	4,1	16,6
3116 Chemičtí technici	82	141,4	2,5	27,1	4,1	18,3
3118 Technici v kartografii, kresličtí a zeměměřiči	296	145,3	2,3	24,2	2,9	16,8
3119 Ostatní techničtí pracovníci jinde neuvedení	1 481	145,3	4,8	27,1	3,6	16,3
3121 Poradci ve výpočetní technice	44	150,3	0,9	21,9	2,9	15,3
3122 Operátoři a obsluha výpočetní techniky	87	148,0	0,6	22,5	2,7	14,7
3123 Operátoři průmyslových robotů, nc strojů	24	156,2	10,2	23,8	4,3	13,9
3133 Obsluha vysílačů a telekomunikačního zařízení	21	154,0	0,3	18,7	2,4	14,6
3151 Kolaudační technici a technici protipožární ochrany	15	139,8	5,2	24,7	6,5	15,7
3152 Bezpečnostní tech.a tech. pro kontrolu zdravotní nezávad.	438	136,5	2,1	30,6	4,3	16,5
3160 Technici železničního provozu	353	143,9	9,5	23,8	3,3	15,3
3211 Technici a laboranti v oblasti biologie a v příbuz. oborech	21	151,1	12,7	32,2	8,5	16,0
3212 Technici v agronomii, v lesnictví a v zemědělství	311	151,1	0,4	22,9	4,7	15,1
3228 Farmaceutičtí asistenti	17	153,6	2,3	21,4	1,4	16,9
3411 Zprostředkovatelé finanč. transakcí, obchodu s cen. papíry	59	149,0	0,6	20,5	3,4	16,6
3412 Pojišťovací agenti	63	142,0	0,0	32,0	8,9	16,0
3415 Obchodní cestující, prof. poradci v obchodě, obch.zástupci	404	150,0	0,7	22,4	4,3	15,2
3416 Nákupčí	407	145,8	1,2	24,1	2,8	16,2
3421 Obchodní agenti	314	144,6	1,1	23,6	4,5	15,0
3422 Odbytoví a přepravní agenti	457	145,9	2,0	25,0	4,3	15,7
3429 Ostatní obchodní agenti a makléři jinde neuvedení	25	151,8	0,2	21,4	1,3	16,0
3431 Odborné sekretářky, sekretáři	134	143,0	0,5	26,5	6,1	15,2
3433 Prac. v oblasti účetnictví,fakturace,rozpočet., kalkulace	968	147,5	1,6	23,9	3,9	15,4
3434 Pracovníci v oblasti statistiky a matematiky	46	139,7	0,9	26,2	3,0	17,0
3435 Pracovníci v oblasti práce a mezd (kromě účetních)	96	140,4	0,7	26,1	3,9	16,0
3436 Referenti osobních oddělení	88	142,7	2,1	27,5	5,6	16,3
3439 Ostatní odborní administrativní pracovníci jinde neuvedení	434	144,9	1,0	26,4	3,6	16,4
3471 Aranžéři, průmysloví a komerční návrháři,bytoví architekti	30	144,2	3,2	25,4	5,1	14,3
4112 Kancelářští pracovníci a obsluha zaříz. na zpracování textu	15	147,4	0,4	23,5	4,0	15,2
4115 Sekretářky, sekretáři	246	147,4	1,1	25,7	6,3	14,7
4121 Nižší účetní	142	149,6	0,6	22,7	4,7	14,6
4123 Nižší finanční, daňoví úředníci a úředníci v příb. oborech	14	148,7	0,6	23,8	2,2	15,3
4131 Úředníci ve skladech	766	145,3	4,5	27,4	6,4	15,7
4132 Úředníci ve výrobě (např. výrobní plánovači)	299	143,8	4,4	28,0	5,3	16,5
4133 Úředníci v dopravě a v přepravě (dispečeri, kontr. apod.)	92	149,9	1,0	22,5	5,5	13,9
4141 Řadoví knihovníci, archiváři, evidenční pracovníci	20	143,2	0,2	26,1	6,7	14,6
4190 Ostatní nižší úředníci jinde neuvedení	49	147,6	0,1	22,8	2,9	16,7
4211 Pokladníci (v bankách, pojišťov., spořitelnách, na poště)	122	145,5	1,2	24,4	6,4	15,3
4212 Úředníci na přepážkách a směnárníci	417	137,5	1,1	28,4	6,8	15,4

Revidované výsledky ke dni 10. 3. 2010

**Průměrná měsíční odpracovaná a neodpracovaná doba zaměstnanců
podle podskupin zaměstnání KZAM-R**

kraj: Vysočina

Podskupiny zaměstnání KZAM-R	Počet zaměstnanců přečtený podle eviden. měsíců	Odpracovaná doba		Neodpracovaná doba		
		celkem	z toho přesčas	celkem	z toho	
					nemoc	dovolená
		hod/měs	hod/měs	hod/měs	hod/měs	hod/měs
4213 Pokladníci v obchodě, společném stravování apod.	371	145,6	1,5	28,2	10,2	13,5
4214 Prodaváci vstupenek, jízdenek apod.	80	138,6	2,6	26,6	5,1	16,3
4215 Bookmakeři, krupiéři a úředníci sázkových kanceláří	83	148,3	5,7	19,5	2,2	13,3
4222 Recepční	29	148,7	4,1	28,1	9,5	14,5
5121 Pracovníci dohlížející nad obsluh. personálem, hospodyně	29	153,2	3,8	22,3	3,9	13,7
5122 Kuchaři	362	143,8	2,0	30,5	11,2	13,5
5123 Čišníci, servírky	32	152,5	0,0	23,0	8,1	12,0
5149 Ostatní pracovníci zajišťující osobní služby jinde neuved.	11	156,1	5,0	24,1	1,6	17,0
5161 Hasiči, požárníci	95	152,6	8,4	19,3	3,0	15,0
5169 Ostatní pracovníci ochrany a ostrahy jinde neuvedení	366	150,1	10,0	27,7	9,5	13,3
5211 Prodaváci v obchodech	1 945	148,2	2,0	26,9	10,2	13,3
6111 Pěstitelé polních plodin	49	136,9	3,5	37,7	16,3	13,5
6121 Chovatelé hospodářských zvířat (kromě drůbeže a včel)	509	152,3	10,5	29,7	13,3	13,9
6141 Dělníci pro pěstění a ošetřování lesa	43	131,2	1,2	40,3	16,0	14,6
7113 Horníci pro dobývání nerudných surovin a kamenolamači	47	146,1	5,2	38,7	10,4	18,7
7121 Zedníci z tradičních materiálů (bambus, hlína atd.)	54	144,3	2,9	32,0	11,3	13,6
7122 Zedníci, kameníci, omítkaři	348	149,8	11,2	35,1	12,1	15,9
7123 Betonáři, děl.specializovaní na pokládání beton. povrchů	17	168,8	16,2	21,5	0,0	15,2
7124 Tesaři a truhláři	91	151,9	10,1	32,3	9,6	15,2
7125 Stavební montážníci	21	140,9	9,1	42,9	19,6	13,8
7129 Ostatní stavební děl. stav. výroby a prac. v ost. oborech	209	161,1	14,2	29,0	8,5	13,4
7136 Instalatéři, potrubáři, stavební zámečníci, klempíři	271	145,1	5,8	29,6	6,9	15,0
7137 Stavební a provozní elektrikáři	256	149,9	12,6	29,7	8,6	17,0
7141 Malíři a tapetáři	17	145,5	8,6	37,1	12,2	16,0
7142 Lakýrníci a pracovníci v příbuzných oborech	98	141,8	9,6	33,4	11,7	15,0
7212 Svářeči, řezači plamenem a páječi	753	141,6	11,7	35,5	12,0	16,0
7213 Výrobci a opraváři výrobků a dílů z plechů	275	139,2	8,5	35,8	13,5	14,9
7214 Montéři kovových konstrukcí	30	156,7	15,7	29,3	7,7	15,1
7221 Kováři, obsluha kovacích lisů, obsluha bucharů	546	133,4	4,6	36,0	13,7	15,9
7222 Nástrojaři, kovomodeláři, kovodělníci, zámečníci	2 518	141,4	9,4	33,1	9,8	16,2
7223 Seřizovači a obsluha obráběcích strojů	3 601	131,4	6,1	38,4	6,8	16,6
7224 Brusíči, leštiči a ostříči nástrojů	239	134,9	5,1	37,3	10,8	16,5
7231 Mechanici a opraváři motorových vozidel	275	146,6	7,6	29,0	7,1	15,2
7234 Mechanici a opraváři kolejových vozidel	76	135,3	3,7	29,3	7,9	15,9
7235 Mechanici obráběcích, zemědělských strojů a prům. zařiz.	1 346	140,2	8,5	34,2	11,1	16,1
7239 Ostatní mechanici a opraváři strojů a zařízení bez elektro	570	137,0	5,6	33,7	7,4	16,2
7241 Elektromech.a seřizovači různých typů elektrických zařiz.	1 733	141,7	4,7	31,9	9,6	15,8
7242 Mechanici, opraváři a seřizovači elektr. částí aut, letadel	27	146,3	6,7	27,6	6,4	15,6
7243 Mechanici, seřizovači, opraváři elektronických zařízení	357	147,0	7,7	26,1	5,2	16,7
7244 Telefonní a telegrafní mechanici, montéři a opraváři	12	143,5	2,2	26,0	6,7	13,8
7246 Montéři a opraváři silnoproudých elektrických vedení	125	149,7	6,2	24,7	4,6	13,8
7247 Montéři a opraváři slaboproudých elektrických vedení	41	150,5	6,8	27,8	4,7	15,0
7311 Výrobci, mechanici a opraváři přesných přístrojů a zařízení	121	145,4	7,2	31,5	8,9	16,4
7322 Dělníci při výrobě skla, skláři vč. brusíků a leštičů	296	105,5	2,5	60,6	12,6	19,2

Revidované výsledky ke dni 10. 3. 2010

**Průměrná měsíční odpracovaná a neodpracovaná doba zaměstnanců
podle podskupin zaměstnání KZAM-R**

kraj: Vysočina

Podskupiny zaměstnání KZAM-R	Počet zaměstnanců přečtený podle eviden. měsíců	Odpracovaná doba		Neodpracovaná doba		
		celkem	z toho přesčas	celkem	z toho	
					nemoc	dovolená
		hod/měs	hod/měs	hod/měs	hod/měs	hod/měs
7341 Tiskaři, sazeči (kromě obsluhy tiskárenských strojů)	20	141,4	0,5	25,9	6,3	15,7
7411 Zpracovatelé masa, ryb vč. uzenářů a konzerv. masa a ryb	469	147,8	12,2	34,3	12,1	16,2
7412 Zpracovatelé pekárenských a cukrářských výrobků	124	147,4	4,5	25,2	8,8	13,9
7413 Výrobci a zpracovatelé mlékárenských výrobků	217	138,6	6,4	39,8	17,1	12,5
7419 Ostatní zpracovatelé - výrobci potravinářských výrobků	45	155,8	10,8	28,0	9,7	13,3
7422 Uměleč. truhláři, řezbáři, výrobci a oprav.výrobků ze dřeva	304	139,9	6,7	35,6	6,9	15,6
7433 Dámští a pánští krejčí a kloboučníci vč. opravářů oděvů	512	131,5	1,0	36,2	8,8	16,4
7435 Modeláři a stříhači textilu, kůží a podobných materiálů	113	134,7	2,4	33,7	11,5	15,2
7436 Švadleny, vyšíváči a pracovníci v příbuzných oborech	402	134,8	6,4	36,3	11,6	13,2
7439 Ostatní dělníci při výrobě textilu, oděvů a výrobků z kůží	119	133,6	2,4	33,5	9,0	15,0
8122 Obsluha zařízení ve slévárnách (taviči, slévači)	323	137,0	9,9	35,7	13,0	14,6
8123 Obsluha zařízení na tepelné zpracování kovů	222	138,0	6,6	32,6	7,6	16,4
8141 Obsluha pily a jiného zařízení na zpracování dřeva	329	153,9	10,7	25,6	8,1	14,9
8143 Obsluha zařízení na výrobu papíru, kartonu a lepenky	82	137,5	8,8	34,6	9,8	17,9
8149 Obsluha ostatních zařiz.na zpracování dřeva a v papírnách	595	134,5	2,2	36,0	13,8	15,9
8159 Obsluha ostat. zařízení při chemické výrobě jinde neuved.	79	138,7	4,3	33,0	8,2	16,6
8161 Obsluha zařízení při výrobě a rozvodu elektřiny	121	143,3	6,4	22,2	2,9	16,5
8162 Obsluha parních turbín, ohřivačů a motorů	151	156,4	14,7	23,9	6,2	14,8
8163 Obsluha zařízení při úpravě, čištění a rozvodu vody	159	149,6	8,7	24,9	3,5	16,5
8171 Obsluha automatických nebo poloaut. montážních linek	1 986	122,4	2,6	42,3	10,6	16,6
8172 Obsluha průmyslových robotů	447	140,9	10,2	37,0	19,4	14,7
8180 Obsluha strojů a zařízení pro práce na železničním svršku	22	150,4	12,1	30,0	9,9	13,0
8211 Obsluha automat. nebo poloaut. obráb.strojů (kromě 722)	905	134,3	6,0	36,0	13,8	15,9
8212 Obsluha strojů na výrobu maltovin, vápna, cementu	19	136,7	8,3	38,7	14,2	14,8
8223 Obsluha strojů při konečné úpravě ochranných povlaků	277	142,7	9,9	32,3	10,3	14,9
8232 Obsluha strojů na výrobu plast. výrobků (vč. laminování)	737	133,2	7,5	38,6	14,2	15,5
8254 Obsluha kopírovacích strojů	20	129,0	1,4	37,6	7,7	16,9
8255 Obsluha strojů na výrobu předmětů z papíru (vč. celofánu)	63	135,0	4,1	32,5	7,6	16,1
8262 Obsluha tkacích a pletacích strojů	92	117,2	0,2	47,4	18,8	16,9
8264 Obsluha strojů na bělení, barvení, čištění, praní, žehlení	52	131,6	0,4	35,0	11,8	15,4
8272 Obsluha strojů na výrobu mlékárenských výrobků	141	154,6	17,5	29,9	7,6	15,8
8273 Obsluha strojů na mletí zrn a koření	23	155,4	4,7	21,7	3,4	15,1
8274 Obsluha strojů na zpracování mouky, výrobu pečiva	115	148,9	15,6	30,3	13,3	13,4
8281 Montážní dělníci montující mechanická zařízení (stroje)	2 081	137,7	7,4	33,8	12,9	15,2
8282 Montážní dělníci montující elektrická zařízení	170	137,1	7,2	39,6	13,9	14,9
8283 Montážní dělníci montující elektronická zařízení	119	122,7	6,0	46,9	19,0	17,2
8290 Obsluha jin.stacionárních zařízení a ost. montážní dělníci	1 146	140,7	9,0	35,4	12,8	16,1
8311 Strojvedoucí	221	139,4	7,1	25,1	4,3	15,0
8313 Dělníci zabezpeč. sestavování vlaků (brzdaři, výhybkáři)	232	141,5	9,4	26,2	5,9	15,2
8321 Řidiči osobních a malých dodávkov. automobilů, taxikáři	59	145,0	9,0	30,4	8,1	16,0
8323 Řidiči autobusů, trolejbusů a tramvajů	303	158,8	11,4	27,5	8,9	14,2
8324 Řidiči nákladních automobilů a tahačů	1 124	159,2	14,5	27,6	7,9	14,6
8326 Řidiči speciálních vozidel	86	169,8	20,3	24,4	4,8	14,2
8331 Obsluha zemědělských a lesních strojů	326	160,5	18,3	30,6	9,5	14,3

Revidované výsledky ke dni 10. 3. 2010

**Průměrná měsíční odpracovaná a neodpracovaná doba zaměstnanců
podle podskupin zaměstnání KZAM-R**

kraj: Vysočina

Podskupiny zaměstnání KZAM-R	Počet zaměstnanců přečtený podle eviden. měsíců	Odpracovaná doba		Neodpracovaná doba		
		celkem	z toho	celkem	z toho	
			přesčas		nemoc	dovolená
		hod/měs	hod/měs	hod/měs	hod/měs	hod/měs
8332 Obsluha zemních a příbuzných strojů	148	160,5	16,0	26,9	5,7	15,2
8333 Obsluha jeřábů, zdvihacích a podob. manipulačních zařiz.	326	134,1	6,2	36,3	12,8	17,2
8334 Obsluha vysokozdvihných a ostatních motorových vozíků	745	144,1	7,5	31,0	10,4	15,4
9132 Pomocníci a uklízeči v kancelář., hotel., nemocnicích ap.	504	139,3	1,7	32,2	11,8	13,8
9141 Domovníci, správci domu	15	143,0	3,6	32,7	15,5	13,3
9152 Vrátní, hlídači, uváděči a šatnářky	123	150,7	7,8	24,4	7,9	14,2
9162 Metaři, čističi záchodků, žump, kanálů a podob. zařízení	19	142,9	7,1	33,9	11,1	15,5
9211 Pomocní a nekvalifikovaní dělníci v zemědělství	46	151,7	13,5	30,8	14,8	11,8
9312 Pomocní a nekvalifik. dělníci na stavbách a údržbě silnic	19	145,0	6,7	35,9	12,7	16,0
9313 Pomocní a nekvalifikovaní dělníci na stavbách budov	57	145,1	6,6	34,2	13,1	14,4
9321 Pomocní a nekvalifikovaní montážní a manipulační dělníci	1 262	132,7	5,0	37,6	13,5	16,5
9322 Ruční balíči a pytlavači	394	118,1	4,0	49,7	15,5	17,1
9323 Dělníci nádvorní skupiny (pomocní montéři)	38	142,2	1,1	29,2	10,3	13,8
9333 Vazači a nosiči břemen, přístavní dělníci (dokaři)	82	131,1	4,9	37,1	13,4	15,5
9339 Pomocní a nekvalif. prac. v dopr., ve skladech, v telekom.	625	141,4	4,6	30,7	9,6	15,1



Dodatek

Technický popis šetření

Dodatek – Technický popis šetření

Technický popis šetření přibližuje metodické postupy používané při zpracování podnikatelské sféry Regionální statistiky ceny práce (RSCP-PS). Popis je rozdělen do pěti kapitol: metoda výběru ekonomických subjektů, vstupní údaje, nejdůležitější sledované veličiny, dopočtové metody a definice vybraných pojmů.

1. Metoda výběru ekonomických subjektů

Kapitola popisuje základní soubor šetření, strukturu výběrového souboru a postup při výběru ekonomických subjektů (ES).

1.1. Základní soubor

Základním souborem RSCP-PS jsou aktivní ekonomické subjekty z registru ekonomických subjektů Českého statistického úřadu (ČSÚ), které mají 10 a více zaměstnanců a přísluší do podnikatelské sféry a do institucionálních sektorů nefinančních podniků, finančních institucí nebo vládních institucí. Ekonomické subjekty, které přísluší do podnikatelské sféry, odměňují zaměstnance mzdou podle § 109, odst. 2 zákona č. 262/2006 Sb., zákoníku práce, ve znění pozdějších předpisů. Způsob odměňování se zjišťuje pomocí registru „Automatizovaného rozpočtového informačního systému“ (ARIS), který je spravován Ministerstvem financí. Registr ekonomických subjektů (RES) je detailně popsán na internetových stránkách ČSÚ (www.czso.cz).

1.2. Struktura výběrového souboru

Statistické šetření RSCP-PS za 1. – 4. čtvrtletí 2008 zahrnuje 3313 ekonomických subjektů, které reprezentují přibližně 1339 tisíc zaměstnanců. Strukturu výběrového souboru RSCP-PS bez non-response (dále jen výběrový soubor) ukazují z různých pohledů pro 1. – 4. čtvrtletí 2008 následující tabulky.

Výběrový soubor RSCP podnikatelské sféry			
	RSCP-PS Celkem	RSCP-PS – kraj Vysočina	
		se sídlem v kraji	se sídlem mimo kraj
Počet ekonomických subjektů	3 313	160	227
Počet zaměstnanců	1 339 tisíc	46 tisíc	14 tisíc

Tabulka 1

Odvětvová skladba výběrového souboru RSCP-PS – kraj Vysočina			
Kód CZ-NACE		Počet ekonomických subjektů	
		se sídlem v kraji	se sídlem mimo kraj
A	Zemědělství, lesnictví a rybnářství	25	3
B	Těžba a dobývání	1	3
C	Zpracovatelský průmysl	95	46
D	Výroba a rozvod elektřiny, plynu, tepla		6
E	Zásobování vodou, činnosti související s odpady	2	6
F	Stavebnictví	12	8
G	Obchod, opravy motorových vozidel	15	59
H	Doprava a skladování	5	6
I	Ubytování, stravování a pohostinství	1	7
J	Informační a komunikační činnosti	1	16
K	Peněžnictví a pojišťovnictví		34
L	Činnosti v oblasti nemovitostí		1
M	Profesní, vědecké a technické činnosti		2
N	Administrativní a podpůrné činnosti		20
O	Veřejná správa, obrana, sociální zabezpečení		4
P	Vzdělávání	2	2
Q	Zdravotní a sociální péče		
R	Kulturní, zábavní a rekreační činnosti	1	3
S	Ostatní činnosti		1

Tabulka 2

1.3. Výběr

Výběr ekonomických subjektů v RSCP-PS lze charakterizovat jako jedноступňový stratifikovaný výběr. Výběrovými jednotkami jsou ekonomické subjekty, na které se v případě vybrání vztahuje zpravodajská povinnost. Statistickými jednotkami jsou zaměstnanci, kteří jsou nositeli sledovaných statistických znaků. Základní soubor (ZS) je rozdělen do oblastí (strat) podle:

- regionů (krajů),
- velikostních kategorií,
- odvětvových skupin.

Regionem se z hlediska výběru jednotek rozumí kraj ve smyslu ústavního zákona č. 347/1997 Sb. v platném znění. Ke stratifikaci výběrové opory jsou použity tři velikostní kategorie ekonomických subjektů uvedené v tabulce 3 – Velikostní kategorie pro výběr. Stratifikační třídění obsahuje dvanáct odvětvových skupin z vybraných institucionálních sektorů podnikatelské sféry.

Vymezení strat je provedeno na základě podobnosti v charakteru ekonomické činnosti a podobnosti v zaměstnanecké struktuře.

V jednotlivých oblastech ZS, vzniklých jeho rozdělením dle příslušných stratifikačních kritérií, je vybrán stanovený podíl ekonomických subjektů. Největší subjekty s 250 a více zaměstnanci jsou zařazeny do šetření všechny (výběr s pravděpodobností rovnou 1). Menší subjekty s 10 až 249 zaměstnanci jsou vybírány v jednotlivých stratech systematickým náhodným výběrem s nestejnými pravděpodobnostmi bez vracení. Pravděpodobnosti výběru se liší podle velikosti subjektu a jejich výše je určena výběrovým podílem uvedeným v tabulce 3. Výběrový soubor ekonomických subjektů s 10 až 249 zaměstnanci se obměňuje metodou rotujícího panelu s periodou rotace devět let, tzn. k plné obměně dojde za devět let.

Velikostní kategorie pro výběr		
Kategorie	Počet zaměstnanců	Výběrový podíl [%]
1	10 až 49	4,5
2	50 až 249	15
3	250 a více	100

Tabulka 3

2. Vstupní údaje

Kapitola popisuje sběr dat do šetření RSCP-PS, nejdůležitější vstupní údaje a používané klasifikace a číselníky.

2.1. Sběr dat

Ekonomické subjekty, na které se vztahuje zpravodajská povinnost, vykazují do statistického šetření RSCP-PS údaje o všech zaměstnancích v pracovním poměru. Vybraná zpravodajská jednotka předává data na Ministerstvo práce a sociálních věcí, které je orgánem vykonávajícím státní statistickou službu. Termínem pro předání dat od respondenta je konec měsíce následujícího po skončení sledovaného období.

Předávaná data mají formu databázových souborů a obsahují informace o zaměstnavateli a zaměstnancích. U více než 90 % respondentů je zdrojem dat pro šetření mzdový a personální systém. Datové soubory jsou předávány ve více než 90 % případů elektronickou poštou, zbylá část respondentů posílá data na disketu, případně na papírových formulářích.

Pro kontrolu a opravu dat, připravených mzdovým a personálním systémem respondenta, případně pro pořízení vstupních dat, je určen "Lokální pořizovací program ISPV 2006", který se musí před použitím nainstalovat na lokální disk.

Pořizovací program řeší i zabezpečení dat při přenosu od respondenta ke zpracovateli. Používá přitom hybridní šifrování s veřejným a privátním klíčem.

Veřejný klíč je součástí instalace pořizovacího programu, privátní klíč je uložen na interním serveru zpracovatele. Zašifovaná data se ukládají do souboru s formátem S/MIME verze 3.

2.2. Nejdůležitější vstupní údaje

Šetření RSCP-PS se čtvrtletní periodicitou monitoruje výdělkovou úroveň a odpracovanou dobu jednotlivých zaměstnání podle klasifikace KZAM-R v České republice.

Hodinový výdělek je údaj zjišťovaný z průměrných hodinových výdělků definovaných v § 351 až § 362 zákona č. 262/2006 Sb., zákoníku práce, ve znění pozdějších předpisů. Obvykle se jedná o podíl mzdy za práci a odpracované doby za poslední čtvrtletí sledovaného období. Hodinový výdělek je krátkodobým indikátorem výdělkové úrovně.

Hrubá měsíční mzda, vypočtená z hrubé mzdy za sledované období, je druhým indikátorem, který ukazuje výdělkovou úroveň. Hrubá mzda je součtem mzdy za práci, náhrad mzdy a odměn za pracovní pohotovost, které jsou přímo sbíranými položkami. Mzda je definovaná v § 109, odst. 2 zákona č. 262/2006 Sb., zákoníku práce, ve znění pozdějších předpisů. Šetření RSCP-PS sleduje i strukturu hrubé měsíční mzdy, tj. prémie a odměny, příplatky za přesčas, ostatní příplatky, náhrady a odměny za pracovní pohotovost. Hrubá měsíční mzda a její složky se vztahují k celému sledovanému období, které zahrnuje dobu od počátku roku do konce čtvrtletí, za které se šetření provádí.

Šetření RSCP-PS dále sleduje pracovní dobu zaměstnanců. Vstupní věta o zaměstnanci obsahuje odpracovanou dobu od počátku roku a z ní počet přesčasových hodin. Odpracovaná doba u zaměstnanců odměňovaných měsíční mzdou nezahrnuje dobu svátků v jinak pracovních dnech. Věta dále obsahuje celkovou neodpracovanou dobu od počátku roku, z ní počet hodin nemoci a dovolené.

2.3. Klasifikace a číselníky

RSCP-PS používá standardní statistické klasifikace a číselníky (podrobněji popsané na www.czso.cz). Použití platných statistických klasifikací je závazné jak pro orgán vykonávající státní statistickou službu, tak pro zpravodajské jednotky, které poskytují údaje pro statistické zjišťování. Proto i RSCP-PS používá následující klasifikace a číselníky:

KZAM-R **Klasifikace zaměstnání;** vydáno sdělením ČSÚ č. 492/2003 Sb. ze dne 18. prosince 2003 o vydání rozšířené Klasifikace zaměstnání KZAM-R.

CZ-ICSE	Klasifikace postavení v zaměstnání; vydáno sdělením ČSÚ č. 494/2003 Sb. ze dne 18. prosince 2003 o vydání Klasifikace postavení v zaměstnání.
KKOV	Klasifikace kmenových oborů vzdělání; vydáno sdělením ČSÚ č. 320/2003 Sb. ze dne 9. září 2003 o zavedení Klasifikace kmenových oborů vzdělání. Poslední aktualizace byla provedena k 1. září 2008 sdělením ČSÚ č. 264/2008 Sb. ze dne 10. července 2008 o aktualizaci Klasifikace kmenových oborů vzdělání.
LAU1	Číselník okresů; od 1. ledna 2008 je systém statistické klasifikace územních struktur v České republice rozdělen, v souladu se systémem Eurostatu, na dvě části: klasifikace CZ-NUTS, systém LAU (Local Administrative Units). Z hlediska statistiky mají LAU závazný charakter. Jednotky LAU 1 (dřívější NUTS 4) jsou v ČR tvořeny okresy. Územní jednotky na úrovni LAU 1 přebírají kódy od dřívějších jednotek NUTS 4. Proti NUTS 4 jsou v LAU 1 následující změny: - do kódů LAU 1 okresů krajů Vysočina a Jihomoravského se promítá změna kódů NUTS 3 těchto krajů, - Praha se na úrovni LAU 1 nečlení.
CZ-NACE ¹	Klasifikace ekonomických činností (CZ-NACE); vydáno sdělením ČSÚ č. 244/2007 Sb. ze dne 18. září 2007 o zavedení Klasifikace ekonomických činností.
CZ-GEONOM	Klasifikace zemí; vydáno sdělením ČSÚ č. 487/2003 Sb. ze dne 18. prosince 2003 o vydání Klasifikace zemí. Poslední aktualizace byla provedena k 1. červenci 2005 sdělením ČSÚ č. 243/2005 Sb. ze dne 9. června 2005 o aktualizaci Klasifikace zemí.

¹ Revidovaná výsledková publikace využívá z důvodu srovnání s novějšími výsledky klasifikaci CZ-NACE (původní verze využívala klasifikaci OKEČ).

3. Nejdůležitější sledované veličiny

Kapitola popisuje nejdůležitější sledované veličiny, algoritmy jejich výpočtu a kritéria pro zahrnutí zaměstnanců do dalších výpočtů.

3.1. Hodinový výdělek

Hodinový výdělek je přímo zjišťovaná veličina. Do výpočtu charakteristik hodinového výdělku jsou zařazeni zaměstnanci, kteří byli v evidenčním stavu v posledním dnu sledovaného období.

3.2. Hrubá měsíční mzda

Hrubá měsíční mzda se vztahuje k celému sledovanému období, tedy k 1. čtvrtletí, k 1. - 2. čtvrtletí, k 1. - 3. čtvrtletí, nebo k 1. - 4. čtvrtletí. Na rozdíl od hodinového výdělku musí být hrubá měsíční mzda vypočtena z dalších přímo zjišťovaných mzdových položek a nemzdových plnění.

Hrubá mzda je v RSCP-PS definována jako součet mzdy za práci, náhrad mzdy a odměny za pracovní pohotovost. Hrubá měsíční mzda zaměstnance se vypočte podle vzorce:

$$\text{HMM} = \frac{\text{MZDA} + \text{NAHRADY} + \text{POHOTOV}}{\text{MESPLAC}_{\text{prep}}}$$

kde :

HMM	je hrubá měsíční mzda zaměstnance,
MZDA	je mzda za práci zaměstnance v kumulaci za sledované období (vstupní položka věty o zaměstnanci),
NAHRADY	jsou náhrady mzdy zaměstnance v kumulaci za sledované období (vstupní položka věty o zaměstnanci),
POHOTOV	je odměna za pracovní pohotovost zaměstnance v kumulaci za sledované období (vstupní položka věty o zaměstnanci),
MESPLAC _{prep}	je počet přepočtených placených měsíců zaměstnance, tj. počet měsíců, odpovídajících součtu odpracované doby a doby, po kterou pobíral náhrady mzdy.

Počet přepočtených placených měsíců MESPLAC_{prep} je roven počtu kalendářních měsíců v případě, že zaměstnanec s plným pracovním úvazkem po celé sledované období pracoval nebo pobíral náhrady mzdy. Pokud zaměstnanec byl v evidenčním stavu kratší dobu než sledované období, bude jeho počet placených měsíců zkrácen poměrem počtu pracovních dnů v evidenčním stavu a ve sledovaném období. Podobně se počet placených měsíců zkrátí, pokud

zaměstnanec měl jinou absenci než absenci s náhradou mzdy (např. nemoc), případně měl sjednán kratší pracovní úvazek.

Hrubá měsíční mzda za určitou skupinu zaměstnanců je vážená charakteristika, v níž hrubá měsíční mzda určitého zaměstnance má váhu, odpovídající počtu jeho placených měsíců za sledované období (tzv. váha placené doby). Tento způsob výpočtu umožňuje korektní srovnání mzdové úrovně jednotlivých zaměstnání a srovnávání v čase.

Sestavy s hrubou měsíční mzdou, diferenciací a strukturou hrubé mzdy obsahují také měsíční placenou dobu. Tento údaj ukazuje počet placených hodin (odpracovaná doba a doba náhrad) za placený měsíc a je v souladu s výpočtem hrubé měsíční mzdy.

Pro zahrnutí zaměstnance do výpočtů hrubé měsíční mzdy se uplatňují následující kritéria:

- přepočtený počet placených měsíců zaměstnance je alespoň jeden měsíc,
- stanovená týdenní pracovní doba na dané pracovní místo je alespoň 30 hodin (dle doporučení Eurostatu).

3.3. Měsíční odpracovaná a neodpracovaná doba

Měsíční odpracovaná (resp. neodpracovaná) doba se stejně jako hrubá měsíční mzda vztahuje k celému sledovanému období tj. k 1. čtvrtletí, k 1. - 2. čtvrtletí, k 1. - 3. čtvrtletí, nebo k 1. - 4. čtvrtletí.

Měsíční odpracovaná doba zaměstnance se vypočte podle vzorce:

$$\text{ODPRACD}_{\text{mes}} = \frac{\text{ODPRACD}}{\text{MESEVID}_{\text{prep}}}$$

kde :

- ODPRACD_{mes} je měsíční odpracovaná doba zaměstnance,
 ODPACD je odpracovaná doba zaměstnance v kumulaci za sledované období (vstupní položka věty o zaměstnanci),
 MESEVID_{prep} je počet přepočtených evidenčních měsíců zaměstnance, tj. počet měsíců, odpovídajících délce pracovního úvazku a délce pracovního poměru ve sledovaném období.

Počet přepočtených evidenčních měsíců MESEVID_{prep} je roven počtu kalendářních měsíců v případě, že zaměstnanec s plným pracovním úvazkem po celé sledované období byl v pracovním poměru a nebyl na mateřské či rodičovské dovolené. Pokud zaměstnanec byl v evidenčním stavu kratší dobu, než sledované období, bude jeho počet evidenčních měsíců zkrácen poměrem počtu pracovních dnů v evidenčním stavu a ve sledovaném období. Podobně se počet evidenčních měsíců zkrátí, pokud zaměstnanec měl sjednán kratší pracovní úvazek.

Měsíční odpracovaná doba za určitou skupinu zaměstnanců je vážená charakteristika, v níž měsíční odpracovaná doba určitého zaměstnance má váhu, odpovídající počtu jeho evidenčních měsíců ve sledovaném období (tzv. váha evidenční doby). Pro zahrnutí zaměstnance do výpočtů měsíční odpracované doby se uplatňují stejná kritéria jako u hrubé měsíční mzdy.

Obdobně jako odpracovaná doba se počítají měsíční neodpracovaná doba a také průměrné měsíční údaje o přesčasu, dovolené a nemoci.

4. Dopočtové metody

Kapitola dopočtové metody obsahuje řešení neodpovědí a popis metody vážení, hodnocení kvality odhadů a přehled publikovaných tabulek podle použitých vah.

4.1. Řešení neodpovědí a metoda vážení

Problém neodpovědí (tzv. non-response) či z dalších důvodů nepoužitelných dat od vybraného ekonomického subjektu je v RSCP-PS řešen metodou historické imputace a metodou upravující podnikové váhy respondentům.

Metoda vážení, používaná v RSCP-PS, umožňuje získat z dat výběrového souboru odhady charakteristik (parametrů) základního souboru. Odhady charakteristik zaměstnanecké populace základního souboru RSCP-PS jsou publikovány ve všech tabulkách s výjimkou tabulek s tříděním podle jednotlivých zaměstnání. Základem podnikových vah jsou váhové koeficienty, které vycházejí z pravděpodobnosti výběru každého ekonomického subjektu. Po úpravě vah z důvodu non-response se získají konečné podnikové váhy pomocí dopočtu na aktuální počet ES v základním souboru v rámci jednotlivých vážících strat. Podnikové váhy zvyšují při výpočtech odhadů význam dat ekonomických subjektů s relativně malým zastoupením ve výběrovém souboru. Relativně nejméně zastoupené jsou ve výběrovém souboru RSCP-PS ekonomické subjekty s 10-49 zaměstnanci, a proto mají největší váhy při výpočtech odhadů.

Výpočet váhy jednotlivých zaměstnanců je závislý na typu tabulky a také na typu publikovaného ukazatele. Přehled všech publikovaných tabulek s uvedením použitých vah je uveden v oddíle 4.3. Váha zaměstnance je součinem vah používaných v daném typu tabulkové sestavy.

Tabulky s tříděním podle podskupin zaměstnání KZAM-R (PS-V5, PS-M5 a PS-T5) obsahují charakteristiky výběrového souboru. Při interpretaci výsledků je nutno mít na zřeteli, že charakteristiky výběrového souboru nelze automaticky pokládat za odhady platné pro celou zaměstnaneckou populaci. Výběrové charakteristiky jsou ovlivněny větším relativním zastoupením velkých ekonomických subjektů ve výběrovém souboru RSCP-PS.

4.2. Kvalita odhadů

Odhadované charakteristiky podléhají dvěma typům chyb – výběrovým chybám a nevýběrovým chybám. Výběrové chyby jsou způsobeny faktorem náhody při pravděpodobnostním výběru RSCP-PS. Hodnoty výběrových chyb není možné z výběrového souboru RSCP-PS dostatečně přesně kvantifikovat, nicméně používaná stratifikace výrazně snižuje jejich výši. Nevýběrové chyby bývají způsobeny především špatnou kvalitou dat předávaných respondenty (neúplné a chybné údaje) a jejich vliv je snižován několikastupňovými kontrolními mechanismy a častými kontakty zpracovatele šetření s respondenty.

4.3. Přehled publikovaných tabulek podle použitých vah

Hodinový výdělek				
Tabulka	Třídící kritérium	Podniková váha	Váha placené doby	Váha evidenční doby
PS-V0	Celý kraj	X		
PS-V1	HL. třídy zaměstnání KZAM-R	X		
PS-V2	Věkové kategorie	X		
PS-V4	Vzdělání	X		
PS-V5	Podskupiny zaměstnání KZAM-R			
PS-V6	Kategorie zaměstnání	X		
PS-V8	Pohlaví	X		

Tabulka 4

Hrubá měsíční mzda				
Tabulka	Třídící kritérium	Podniková váha	Váha placené doby	Váha evidenční doby
PS-M0	Celý kraj	X	X	
PS-M1	HL. třídy zaměstnání KZAM-R	X	X	
PS-M5	Podskupiny zaměstnání KZAM-R		X	

Tabulka 5

Odpracovaná a neodpracovaná doba				
Tabulka	Třídící kritérium	Podniková váha	Váha placené doby	Váha evidenční doby
PS-T5	Podskupiny zaměstnání KZAM-R			X

Tabulka 6

5. Definice vybraných pojmů

Ekonomický subjekt	Ekonomický subjekt je právnický subjekt nebo fyzická osoba s postavením podnikatele, zapsaná do registru ekonomických subjektů ČSÚ. Každému ekonomickému subjektu se přiděluje identifikační číslo (IČ).
Organizační jednotka	Z hlediska mzdové statistiky RSCP se dělí ekonomické subjekty na organizační jednotky podle okresu, ve kterém jejich zaměstnanci působí. Organizační jednotku tvoří všichni zaměstnanci ekonomického subjektu, kteří působí ve stejném okrese.
Zpravodajská jednotka	Zpravodajskou jednotkou je právnická osoba, organizační složka státu nebo fyzická osoba, od níž se požaduje poskytnutí údajů ve statistickém zjišťování podle zákona č. 89/1995 Sb., o státní statistické službě, ve znění pozdějších předpisů.
Sledované období	Sledované období je období od začátku roku do konce čtvrtletí, za které se provádí výběrové statistické zjišťování.
Podnikatelská sféra	Do podnikatelské sféry patří subjekty, které odměňují mzdou podle § 109, odst. 2 zákona č. 262/2006 Sb., zákoníku práce, ve znění pozdějších předpisů.
Nepodnikatelská sféra	Do nepodnikatelské sféry patří organizace, které odměňují platem podle § 109, odst. 3 zákona č. 262/2006 Sb., zákoníku práce, ve znění pozdějších předpisů.
Základní soubor	Základním souborem RSCP-PS jsou aktivní ekonomické subjekty podnikatelské sféry z registru ekonomických subjektů ČSÚ, které mají 10 a více zaměstnanců a přísluší do institucionálních sektorů nefinanční podniky, finanční instituce nebo vládní instituce.