



Regionální statistika ceny práce

II. čtvrtletí 2010
Nepodnikatelská sféra
Vysočina

Výsledky ke dni 10. 9. 2010

Copyright - MPSV ČR

Publikace ani její část nesmí být kopírována, rozšiřována a zařazována do informačních systémů v jakékoliv formě (elektronické, mechanické, optické, magnetické aj.) bez písemného souhlasu

Ministerstva práce a sociálních věcí

Zpracovatel: TREXIMA, spol. s r.o., tř. T. Bati 299, 764 21 Zlín - Louky

O b s a h :

Úvod	7
-------------------	---

Výsledková část nepodnikatelská sféra

Základní metodické přístupy	11
Popis publikovaných tabulek	12

Hodinový výdělek

NS-V0	Hodinový výdělek v nepodnikatelské sféře	13
NS-V1	Hodinový výdělek podle hlavních tříd zaměstnání KZAM-R	14
NS-V2	Hodinový výdělek podle věkových kategorií	14
NS-V3	Hodinový výdělek podle platové třídy	15
NS-V4	Hodinový výdělek podle vzdělání	15
NS-V5	Hodinový výdělek podle podskupin zaměstnání KZAM-R	16
NS-V6	Hodinový výdělek podle kategorií zaměstnání	20
NS-V8	Hodinový výdělek podle pohlaví	20

Hrubý měsíční plat

NS-M0	Hrubý měsíční plat a jeho složky, diferenciacie, placená doba v nepodnikatelské sféře	21
NS-M1	Hrubý měsíční plat a jeho složky, diferenciacie, placená doba podle hlavních tříd zaměstnání KZAM-R.....	22
NS-M5	Hrubý měsíční plat a jeho složky, diferenciacie, placená doba podle podskupin zaměstnání KZAM-R	24

Měsíční odpracovaná a neodpracovaná doba

NS-T5	Průměrná měsíční odpracovaná a neodpracovaná doba podle podskupin zaměstnání KZAM-R	30
-------	--	----

Dodatek – technický popis šetření

1. Koncepte šetření	35
1.1 Základní soubor	35
1.2 Struktura souboru RSCP nepodnikatelské sféry	35
2. Vstupní údaje	36
2.1 Sběr dat	36
2.2 Nejdůležitější vstupní údaje	36
2.3 Klasifikace a číselníky	37
3. Nejdůležitější sledované veličiny	38
3.1 Hodinový výdělek	38

3.2 Hrubý měsíční plat	38
3.3 Měsíční odpracovaná a neodpracovaná doba	40
4. Přehled používaných tabulek	40
4.1 Kvalita údajů	40
4.2 Přehled publikovaných tabulek podle použitých vah	41
5. Definice vybraných pojmů	41



Úvod

Úvod

Regionální statistika ceny práce (RSCP) je systém pravidelného monitorování výdělkové úrovně a pracovní doby zaměstnanců v jednotlivých krajích České republiky formou statistického šetření. Sledovanými ukazateli výdělkové úrovně jsou hodinový výdělek a hrubá měsíční mzda (plat). Šetření metodicky vychází a je obsahově harmonizováno se strukturálním šetřením EU „Structure of Earnings Survey“, viz nařízení komise (ES) č. 1916/2000 ve znění pozdějších předpisů.

Šetření je pod názvem „Čtvrtletní šetření o průměrném výdělku“ zařazeno do programu statistických zjišťování, vyhlášených Českým statistickým úřadem (ČSÚ) ve sbírce zákonů pro příslušný kalendářní rok (viz příloha č. 2 Vyhlášky č. 386/2009 Sb., částka 125, kterou se stanoví Program statistických zjišťování na rok 2010) a pro vybrané ekonomické subjekty je povinné. Šetření provádí pracoviště státní statistické služby Ministerstva práce a sociálních věcí (MPSV). Průběh a vývoj šetření řídí komise, složená ze zástupců MPSV, ČSÚ, Ministerstva financí, České národní banky, CERGE-EI, VŠE v Praze, Českomoravské konfederace odborových svazů, Svazu průmyslu a dopravy ČR. Zpracovatelem RSCP je TREXIMA, spol. s r.o. (www.trexima.cz).

Nejdůležitějším kritériem pro členění výsledků RSCP je příslušnost šetřeného ekonomického subjektu k podnikatelské, nebo nepodnikatelské sféře. V podnikatelské sféře probíhá šetření se čtvrtletní periodou a ve sféře nepodnikatelské je prováděno s periodou pololetní. Zdrojem dat pro nepodnikatelskou sféru je Informační systém o platech, který je spravován Ministerstvem financí. Za každou sféru jsou vydávány samostatné výsledkové publikace.

Výsledkové publikace jednotlivých krajů jsou uloženy na stránkách <http://portal.mpsv.cz/> v sekci *Zaměstnanost*, v podsekci *Statistiky* pod odkazem *Statistika výdělků*.

Monitorováním výdělků a pracovní doby zaměstnanců na úrovni České republiky se zabývá „Informační systém o průměrném výdělku“ (ISPV). Výsledková publikace je k dispozici na internetových stránkách MPSV (www.mpsv.cz) v sekci *Příjmy a životní úroveň*.

Důkladný popis šetření, včetně všech výsledkových publikací, poskytuje také portál www.ispv.cz. Slouží především jako podpora respondentům, kteří zde naleznou všechny potřebné informace a podpůrné nástroje pro zasílání dat. Portál je využíván také k uveřejňování odborných studií a článků, které jako zdroj informací uvádí šetření ISPV a RSCP.

Ministerstvo práce a sociálních věcí děkuje všem respondentům šetření za přípravu vstupních dat pro šetření. Svědomitý přístup respondentů a dodržování termínů pro předání dat umožňují pravidelně uveřejňovat tuto publikaci.



Výsledková část

Nepodnikatelská sféra

Výsledková část nepodnikatelská sféra

Základní metodické přístupy

Tato publikace přináší charakteristiky hodinového výdělku, hrubého měsíčního platu a pracovní doby získané za nepodnikatelskou sféru šetření RSCP (RSCP-NS). V RSCP se zařazují do nepodnikatelské sféry ekonomické subjekty, které odměňují platem, viz § 109, odst. 3 zákona č. 262/2006 Sb., zákoníku práce, ve znění pozdějších předpisů.

Primárním výsledkem RSCP jsou statistiky výdělkové úrovně jednotlivých zaměstnání (v klasifikaci KZAM-R), dalším produktem jsou odhady výdělkových parametrů zaměstnanecké populace krajů v členění podle firemních i zaměstnaneckých charakteristik. Ekonomické subjekty se v RSCP člení na organizační jednotky, jestliže je možné provést vnitřní rozčlenění podle okresů, ve kterých dílčí jednotky působí. Výsledky podle krajů jsou v tomto smyslu výsledky získané pracovištní metodou.

Vedle podnikového výkaznictví ČSÚ je RSCP dalším zdrojem informací o výdělcích v jednotlivých krajích České republiky. Výkaznictví ČSÚ, jako tradiční zdroj, sbírá údaje o evidenčním počtu zaměstnanců a vyplacených mzdách za ekonomický subjekt a publikuje průměrné mzdy v členění podle firemních charakteristik. Při srovnávání výsledků výkaznictví a RSCP-NS je třeba vzít v úvahu rozdílnou definici nepodnikatelské sféry, rozdílné metody výpočtu výdělkových charakteristik a rozdílný způsob členění výsledků podle krajů. Výkaznictví ČSÚ člení výsledky podle sídla ekonomického subjektu, tj. podnikovou metodou.

Respondenty šetření RSCP-NS jsou aktivní ekonomické subjekty (ES) nepodnikatelské sféry, které jsou definovány Automatizovaným rozpočtovým informačním systémem (ARIS). Na základě systému ARIS, který je spravován Ministerstvem financí, se zjišťuje způsob odměňování a příslušnost ekonomického subjektu k nepodnikatelské sféře. Zdrojem dat platového statistického šetření RSCP pro nepodnikatelskou sféru je Informační systém o platech, který je provozován Ministerstvem financí. Informační systém o platech pokrývá celou nepodnikatelskou sféru a do RSCP předává údaje jako plošné šetření.

Popis publikovaných tabulek

Tabulky v publikaci jsou rozděleny podle sledovaného ukazatele do tří základních okruhů. Tabulky přinášející charakteristiky hodinového výdělku jsou označeny NS-Vx, kde NS značí nepodnikatelskou sféru a x je pořadové číslo tabulky. Charakteristiky hrubého měsíčního platu, struktury platu a průměrné placené doby jsou obsaženy v tabulkách se značením NS-Mx a charakteristiky měsíční odpracované a neodpracované doby v tabulkách se značením NS-Tx.

Hlavním výsledkem RSCP jsou statistiky výdělkové úrovně a pracovní doby za jednotlivá zaměstnání podle klasifikace KZAM-R, obsažené v tabulkách NS-V5, NS-M5 a NS-T5. Tyto tabulky obsahují ta zaměstnání, která jsou ve své podskupině zaměstnání (čtyřmístný KZAM-R) zastoupena alespoň třemi ekonomickými subjekty a zároveň deseti zaměstnanci. Uvedené počty organizačních jednotek a zaměstnanců ukazují na zastoupení v souboru ISPV-NS. V ostatních tabulkách jsou počty zaměstnanců uváděny v % a jejich účelem je přiblížit relativní zastoupení publikovaných kategorií.

Statistické charakteristiky používané ve výsledkových tabulkách:

1. decil	První decil je hodnota, pod kterou leží 10 % nejnižších hodnot sledovaného znaku.
1. kvartil	První kvartil je hodnota, pod kterou leží 25 % nejnižších hodnot sledovaného znaku.
Medián	Medián je hodnota uprostřed vzestupně uspořádané řady hodnot sledovaného znaku, polovina hodnot je nižší než medián a druhá polovina je vyšší než medián.
3. kvartil	Třetí kvartil je hodnota, nad kterou leží 25 % nejvyšších hodnot sledovaného znaku.
9. decil	Devátý decil je hodnota, nad kterou leží 10 % nejvyšších hodnot sledovaného znaku.
Průměr	Průměr je počítán jako vážený (případně nevážený) aritmetický průměr sledovaného znaku.

Ostatní symboly používané ve výsledkových tabulkách:

"Neuvedeno"	Symbol "Neuvedeno" označuje kategorii zaměstnanců, u které nebyl uveden kód příslušného třídícího znaku.
"*"	Symbol "*" označuje položku vstupních dat vypočítanou, ale nezveřejnitelnou z důvodu nedostatečného počtu vstupních hodnot (méně než 3 ekonomické subjekty a 10 zaměstnanců).

Hodinový výdělek v nepodnikatelské sféře ¹⁾

kraj: Vysočina

Medián hodinového výdělku 126,81 Kč/hod

Index mediánu hodinového výdělku zaměstnanců

meziroční vůči 2. čtvrtletí 2009..... 101,5 %

Diferenciace

1. decil - 10 % hodinových výdělků menších než 73,83 Kč/hod

1. kvartil - 25 % hodinových výdělků menších než 98,33 Kč/hod

Medián - 50 % hodinových výdělků menších než 126,81 Kč/hod

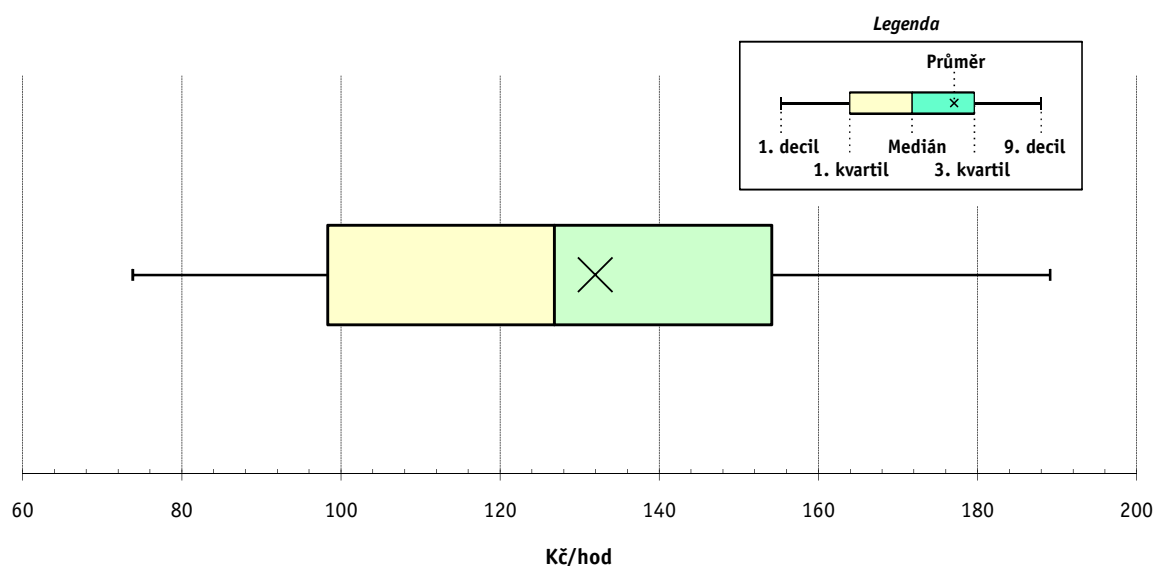
3. kvartil - 25 % hodinových výdělků větších než 154,11 Kč/hod

9. decil - 10 % hodinových výdělků větších než 189,11 Kč/hod

Průměr hodinového výdělku 131,94 Kč/hod

Podíl zaměstnanců s podprůměrným

hodinovým výdělkem 54,7 %



Vysvětlivky:

1) Hodinový výdělek se zjišťuje jako průměrný hodinový výdělek definovaný v § 351 až § 362 zákona č. 262/2006 Sb., zákoníku práce, ve znění pozdějších předpisů.

2. čtvrtletí 2010

RSCP - nepodnikatelská sféra

NS-V1

Výsledky ke dni 10. 9. 2010

**Hodinový výdělek
podle hlavních tříd zaměstnání KZAM-R**

kraj: Vysočina

Hlavní třída zaměstnání KZAM-R	Struktura zaměstnanců	Medián	Diferenciace		Průměr
			1. decil	9. decil	
	%	Kč/hod	Kč/hod	Kč/hod	Kč/hod
0 Příslušníci armády	2,6	*	*	*	*
1 Zákonodárci, vedoucí a řídicí pracovníci	5,3	199,38	114,91	299,57	206,19
2 Vědečtí a odborní duševní pracovníci	30,0	139,05	103,33	196,51	147,35
3 Techničtí, zdravotničtí a pedagogičtí pracovníci	32,9	135,04	96,75	185,55	138,89
4 Nižší administrativní pracovníci	2,9	105,87	75,81	143,23	107,26
5 Provozní pracovníci ve službách a obchodu	11,7	89,88	68,89	152,94	100,52
6 Dělníci v zemědělství, lesnictví a rybářství	0,2	88,79	38,38	119,12	85,74
7 Řemeslníci, výrobci a zpracovatelé	1,3	112,79	85,25	144,12	112,81
8 Obsluha strojů a zařízení	3,0	117,27	76,71	141,38	113,58
9 Pomocní a nekvalifikovaní pracovníci	10,1	68,48	57,35	93,23	72,17
C E L K E M - nepodnikatelská sféra	100	126,81	73,83	189,11	131,94

2. čtvrtletí 2010

RSCP - nepodnikatelská sféra

NS-V2

Výsledky ke dni 10. 9. 2010

**Hodinový výdělek
podle věkových kategorií**

kraj: Vysočina

Věková kategorie	Struktura zaměstnanců	Medián	Diferenciace		Průměr
			1. decil	9. decil	
	%	Kč/hod	Kč/hod	Kč/hod	Kč/hod
do 20 let	0,1	55,85	45,45	78,56	59,98
20 - 29 let	10,7	110,98	76,56	152,04	113,56
30 - 39 let	24,6	123,65	74,13	184,24	128,52
40 - 49 let	31,1	129,43	73,56	194,15	134,22
50 - 59 let	28,5	134,10	73,63	196,77	137,46
60 a více let	5,1	138,83	71,57	225,57	143,19
C E L K E M - nepodnikatelská sféra	100	126,81	73,83	189,11	131,94

2. čtvrtletí 2010

RSCP - nepodnikatelská sféra

NS-V3

Výsledky ke dni 10. 9. 2010

Hodinový výdělek
podle platové třídy

kraj: Vysočina

Platová třída	Struktura zaměstnanců	Medián	Diferenciace		Průměr
			1. decil	9. decil	
	%	Kč/hod	Kč/hod	Kč/hod	Kč/hod
1. platová třída	0,6	56,82	45,92	80,79	60,05
2. platová třída	6,4	65,46	57,36	83,15	68,57
3. platová třída	5,2	77,73	63,18	148,31	96,23
4. platová třída	7,0	91,60	71,02	155,75	100,40
5. platová třída	5,5	95,20	73,47	192,68	115,88
6. platová třída	6,5	112,16	80,49	199,96	123,36
7. platová třída	5,2	115,04	83,52	210,10	129,22
8. platová třída	8,2	115,05	85,93	152,23	120,33
9. platová třída	16,1	123,54	98,63	158,73	127,29
10. platová třída	12,5	145,17	117,01	177,77	147,22
11. platová třída	6,8	159,50	105,88	207,00	159,82
12. platová třída	16,4	144,12	117,07	198,54	152,78
13. platová třída	1,8	218,17	155,25	327,75	228,50
14. platová třída	2,0	270,37	195,13	361,58	276,85
15. platová třída	0,0	147,12	146,73	505,00	254,05
16. platová třída					
C E L K E M - nepodnikatelská sféra	100	126,81	73,83	189,11	131,94

2. čtvrtletí 2010

RSCP - nepodnikatelská sféra

NS-V4

Výsledky ke dni 10. 9. 2010

Hodinový výdělek
podle vzdělání

kraj: Vysočina

Vzdělání	Struktura zaměstnanců	Medián	Diferenciace		Průměr	
			1. decil	9. decil		
	%	Kč/hod	Kč/hod	Kč/hod	Kč/hod	
KKOV						
Základní a nedokončené	A-C	3,5	71,98	57,44	100,57	76,01
Střední bez maturity	D,E,H,J	18,8	85,38	62,51	124,78	90,44
Střední s maturitou	K-M	43,8	129,84	88,57	177,83	132,14
Vyšší odborné a bakalářské	N,R	7,0	133,02	93,00	201,34	140,86
Vysokoškolské	T,V	24,9	151,06	115,47	251,94	169,90
Neuvedeno		2,0	106,62	71,90	156,92	111,90
C E L K E M - nepodnikatelská sféra	100	126,81	73,83	189,11	131,94	

Výsledky ke dni 10. 9. 2010

Hodinový výdělek podle podskupin zaměstnání KZAM-R

kraj: Vysočina

Podskupiny zaměstnání KZAM-R	Výběrový soubor		Medián	Diferenciace		Průměr
	počet org. jednotek	počet zaměst.		1. decil	9. decil	
			Kč/hod	Kč/hod	Kč/hod	Kč/hod
1127 Vedoucí pracovníci orgánů státní správy, správních úřadů	25	313	203,24	153,46	305,39	214,07
1128 Vyšší úředníci bezpečnosti a ochrany (policejní ředitel)	8	124	246,90	183,96	323,62	251,37
1150 Přednostové, tajemníci a ved.prac.okresních a obecních úřadů	35	371	207,18	155,82	319,79	227,05
1210 Ředitelé a prezidenti velkých organizací, podniků	254	261	232,24	185,02	327,75	245,92
1225 Vedoucí pracovníci v restauracích a hotelích	204	229	108,73	88,51	131,47	109,76
1226 Ved. pracovníci v dopr., skladování, telekom. a na pošt. úřadech	3	30	240,59	193,62	364,68	257,43
1229 Vedoucí pracovních dílčích celků jinde neuvedení (kult.,zdrav.)	34	71	190,52	132,93	278,71	195,88
1231 Vedoucí pracovníci finančních a hospodářských útvarů	42	68	199,42	134,47	267,40	203,01
1319 Vedoucí, ředitelé malých organizací ostatní (kult.,zdrav.,škol.)	213	223	182,52	131,27	246,45	187,58
2131 Projektanti a analytici výpočetních systémů	9	19	140,51	88,08	209,83	140,91
2132 Programátoři	6	12	160,34	108,51	186,35	152,36
2139 Ostatní odborníci zabývající se výpoč. tech. jinde neuvedení	29	55	142,68	113,20	202,09	153,66
2142 Projektanti staveb a areálů, stavební inženýři	4	11	151,12	134,85	163,03	150,09
2149 Ostatní architekti, projekt., konstruk.a tech.inženýři (tvůr.prac.)	5	12	148,35	116,00	173,28	155,78
2211 Bakteriologové, biolog., ekolog., zoologové a odb.v příb.obor.	4	57	149,02	113,27	216,00	156,81
2212 Farmakologové, anatomové, biochemici, fyziolog., patologové	8	48	190,46	117,30	262,08	192,27
2221 Lékaři, ordináři (kromě zubních lékařů)	17	833	241,39	153,29	349,43	248,73
2224 Farmaceuti, magistři v lékárně, lékárníci	6	31	193,11	127,76	258,98	192,40
2321 Učitelé všeobecně vzdělávacích předmětů	47	850	147,63	114,00	185,72	150,14
2322 Učitelé odborných předmětů	45	815	145,49	114,35	177,36	146,69
2323 Učitelé praktického vyučování (kromě mistrů)	18	53	135,81	101,96	203,02	145,21
2331 Učitelé základních škol	228	2 758	137,02	109,50	161,28	137,09
2332 Učitelé předškolní výchovy	213	1 043	107,88	84,09	128,66	108,16
2341 Učitelé všeobecně vzdělávacích předmětů na speciál. školách	32	163	143,92	115,80	166,60	143,43
2342 Učitelé odborných předmětů na speciálních školách	11	56	140,85	105,17	175,60	140,67
2343 Učitelé praktického vyučování na speciálních školách	6	31	122,11	105,00	155,61	126,47
2353 Učitelé základních uměleckých škol (vč.soukromých)	23	401	135,13	102,78	166,68	135,84
2355 Učitelé pedagog. středisek a pedagogickopsycholog. poraden	3	20	138,61	110,50	160,73	136,68
2356 Odborní pedagogové v zařiz. pro výkon ústav.a ochran. výchovy	7	17	151,93	129,64	219,78	163,97
2359 Ost.odb.pedagogičtí pracov. jinde neuvedení (odb.instruktoři)	12	20	149,83	107,85	197,00	154,23
2411 Odb. prac. na úseku účetnictví, financí, daní, ap., hlavní účetní	80	176	138,29	95,16	190,51	141,26
2412 Odbor. pracovníci na úseku zaměstnaneckých, personálních věcí	20	43	138,21	113,06	164,70	140,25
2419 Ostatní odborní pracovníci v oblasti podnikání	9	12	129,01	97,34	209,11	145,24
2421 Právníci, právní poradci (mimo advokacie a soudnictví)	18	39	179,56	119,17	257,76	183,13
2429 Ostatní odborníci v právní oblasti jinde neuvedení	10	41	135,86	108,75	160,05	137,25
2432 Odborní pracovníci knihoven (kromě řadových)	22	106	104,51	85,11	134,22	108,06
2434 Odborní pracovníci - kurátoři (muzeí, galérií)	9	26	110,35	92,55	127,96	111,68
2439 Ostatní odborní pracovníci kultury a osvěty jinde neuvedení	13	27	108,73	86,73	183,04	123,98
2441 Ekonomové - vědecktí pracovníci, specialisté, experti	21	46	139,83	102,62	202,17	145,54
2443 Filozofové, historici, politologové	8	27	125,83	78,62	164,80	124,94
2445 Psychologové	21	68	143,83	111,35	200,01	150,95
2446 Odborní pracovníci v oblasti sociální péče (kromě řadových)	36	177	133,00	96,25	160,88	132,05
2470 Odborní administrativní pracovníci jinde neuvedení	105	1 544	140,93	105,74	184,30	143,88
3112 Stavební technici	20	58	151,32	111,61	192,36	153,74

Výsledky ke dni 10. 9. 2010

Hodinový výdělek podle podskupin zaměstnání KZAM-R

kraj: Vysočina

Podskupiny zaměstnání KZAM-R	Výběrový soubor		Medián	Diferenciace		Průměr
	počet org. jednotek	počet zaměst.		1. decil	9. decil	
			Kč/hod	Kč/hod	Kč/hod	Kč/hod
3119 Ostatní techničtí pracovníci jinde neuvedení	32	125	156,32	110,99	188,66	152,24
3121 Poradci ve výpočetní technice	9	15	119,83	96,00	155,77	125,97
3122 Operátoři a obsluha výpočetní techniky	35	95	132,61	98,89	174,92	133,97
3129 Ostatní technici ve výpočetní technice jinde neuvedení	15	37	133,50	98,87	157,01	134,79
3134 Obsluha lékařských zařízení	9	91	151,59	115,96	180,04	150,39
3151 Kolaudační technici a technici protipožární ochrany	7	247	186,30	157,41	227,75	188,83
3152 Bezpečnostní tech.a tech. pro kontrolu zdravotní nezávadnosti	17	40	117,56	94,22	164,64	124,67
3211 Technici a laboranti v oblasti biologie a v příbuzných oborech	16	173	135,39	108,76	167,58	138,52
3212 Technici v agronomii, v lesnictví a v zemědělství	7	46	131,43	101,10	165,24	132,47
3221 Asistenti zdravotničtí	8	49	121,03	92,56	152,11	123,12
3223 Dietetici a odborníci na výživu	10	35	119,22	87,73	155,07	119,42
3226 Rehabilitační a fyzioterapeutičtí pracovníci (vč. odb. masérů)	21	115	125,29	99,83	154,15	126,70
3228 Farmaceutičtí asistenti	6	40	116,10	89,24	144,24	118,59
3229 Ostatní střední zdravotničtí pracovníci jinde neuvedení	6	156	158,97	131,96	190,94	161,13
3231 Ošetřovatelé, všeobecné zdravotní sestry	48	2 196	145,22	114,28	175,35	145,05
3232 Ženské sestry, porodní asistentky	5	124	153,78	115,89	182,71	149,94
3233 Sestry pro péči o dítě	11	170	161,27	132,54	183,42	159,81
3234 Sestry pro psychiatrickou péči	3	441	152,43	121,88	181,74	153,05
3235 Sestry pro intenzivní péči	4	115	164,94	142,14	189,59	164,80
3311 Vychovatelé v družinách, domovech dětí a mládeže	263	943	103,53	74,70	131,67	104,01
3312 Vedoucí zájmových kroužků (z povolání)	8	25	99,08	78,00	137,28	106,63
3320 Pedagogové pro předškolní výchovu	18	62	108,00	88,43	136,00	111,60
3331 Vychovatelé na speciálních školách	14	53	105,17	82,83	133,63	104,86
3332 Vychovatelé školsk. zařiz. pro výkon ústavní a ochranné výchovy	15	169	124,49	99,91	160,78	129,28
3341 Instruktoři a mistři odborné výchovy	26	382	123,28	99,12	151,79	125,34
3349 Ostatní pedagogové jinde neuvedení	13	24	104,79	73,72	141,36	103,37
3416 Nákupčí	9	10	119,46	94,48	140,34	118,98
3422 Odbytoví a přepravní agenti	3	24	136,72	110,64	171,40	138,82
3423 Zprostředkovatelé práce a agenti pracovních úřadů	5	119	116,29	89,68	132,70	113,65
3431 Odborné sekretářky, sekretáři	36	134	107,18	87,45	146,56	111,32
3433 Pracovníci v oblasti účetnictví, fakturace, rozpočet., kalkulace	494	935	123,25	93,37	158,75	125,51
3435 Pracovníci v oblasti práce a mezd (kromě účetních)	15	18	142,36	111,36	196,03	146,73
3436 Referenti osobních oddělení	15	24	133,59	109,24	160,20	138,66
3439 Ostatní odborní administrativní pracovníci jinde neuvedení	215	562	120,57	89,14	158,45	122,48
3442 Berní a daňoví pracovníci	3	499	135,83	117,10	156,48	136,00
3443 Pracovníci sociálního a důchodového zabezpečení	9	243	107,66	80,23	129,94	106,27
3444 Pracovníci pasových oddělení a oddělení udělujících povolení	11	38	128,30	112,23	154,00	131,42
3449 Ostatní celní a daňoví pracovníci a pracovníci v příb. oborech	5	63	188,67	160,29	209,20	184,49
3451 Policejní inspektoři, komisaři	4	1 219	182,44	134,67	229,34	180,96
3460 Sociální pracovníci	61	404	105,14	81,71	150,15	111,17
3482 Trenéři, cvičitelé a úředníci sportovních podniků a klubů	3	10	107,19	88,57	132,07	108,11
4111 Písačky - opisovačky, stenotypistky	9	73	86,21	71,85	114,14	89,54
4112 Kancelářští a manipul. prac. a obsl. zařízení na zpracování textu	15	40	116,24	86,64	134,02	113,90
4113 Pracovníci přípravy dat výpočetní techniky	6	38	85,91	68,65	119,96	91,75

Výsledky ke dni 10. 9. 2010

Hodinový výdělek podle podskupin zaměstnání KZAM-R

kraj: Vysočina

Podskupiny zaměstnání KZAM-R	Výběrový soubor		Medián	Diferenciace		Průměr
	počet org.	počet		1. decil	9. decil	
	jednotek	zaměst.	Kč/hod	Kč/hod	Kč/hod	Kč/hod
4115 Sekretářky, sekretáři	58	279	114,67	77,71	149,91	113,44
4121 Nižší účetní	10	11	134,00	75,81	162,51	130,21
4131 Úředníci ve skladech	31	74	96,73	77,00	131,25	99,87
4133 Úředníci v dopravě a v přepravě (dispečeri, kontrolori apod.)	11	21	128,50	107,00	158,57	129,97
4141 Řadoví knihovníci, archiváři, evidenční pracovníci	49	124	107,25	76,17	132,33	105,61
4190 Ostatní nižší úředníci jinde neuvedení	61	118	108,88	77,93	147,12	111,79
4211 Pokladníci (v bankách, pojišťovnách, spořitelnách, na poště)	32	44	108,11	88,31	139,17	111,94
4214 Prodavači vstupenek, jízdenek apod.	7	23	88,63	73,37	113,76	93,16
4222 Recepční	6	18	98,09	81,19	111,89	97,03
4223 Telefonisté	8	12	83,07	63,42	114,41	89,12
4224 Informátoři	17	44	102,47	63,68	133,22	102,26
5113 Průvodci (turist. zájezdů, historických a kulturních památek)	10	38	80,55	60,24	127,10	88,01
5121 Pracovníci dohlížející nad obsluhujícím personálem, hospodyně	29	47	111,08	80,90	130,75	106,40
5122 Kuchaři	363	1 574	78,86	65,98	99,39	81,06
5131 Dětské pěstounky, pečovatelky, pomocní vychovatelé	3	54	102,38	86,40	126,09	106,46
5132 Pečovatelé a pomoc.ošetřovatelé v zařiz.soc.péče, v nemocnicích	54	1 314	91,45	73,54	114,19	93,60
5139 Ostatní pečovatelé a pomocní ošetřovatelé jinde neuvedení	8	81	92,40	75,74	114,42	94,05
5162 Pracovníci bezpečnostních orgánů (např. policisté, strážníci)	9	167	153,78	116,55	192,70	155,14
5169 Ostatní pracovníci ochrany a ostrahy jinde neuvedení	5	16	104,25	78,82	142,24	109,21
5211 Prodavači v obchodech	8	14	80,65	69,64	93,98	81,31
6113 Zahradníci a pěstitelé zahradních plodin a sazenic	20	50	85,21	38,33	114,37	78,76
7122 Zedníci, kameníci, omítkáři	27	46	111,54	88,11	131,95	109,56
7124 Tesaři a truhláři	10	13	100,43	79,03	110,40	98,12
7136 Instalatéři, potrubáři, stavební zámečníci, klempíři	13	20	102,78	86,82	128,68	105,41
7137 Stavební a provozní elektrikáři	13	29	106,47	87,76	130,19	106,33
7222 Nástrojaři, kovomodeláři, kovodělníci, zámečníci	35	81	108,16	84,16	125,41	107,23
7231 Mechanici a opraváři motorových vozidel	11	86	122,84	109,63	137,30	123,31
7241 Elektromech., opraváři a seřizovači různých typů elektr. zařízení	13	22	109,58	94,24	122,69	109,56
7243 Mechanici, seřizovači, opraváři elektronických zařízení	5	13	122,99	90,71	140,15	121,28
7422 Umělečtí truhláři, řezbáři, výrobci a opraváři výrobků ze dřeva	6	10	112,76	86,32	123,05	108,33
7433 Dámští a pánští krejčí a kloboučníci včetně opravářů oděvů	16	24	86,77	71,35	97,48	87,67
8162 Obsluha parních turbín, ohřivačů a motorů	40	70	102,41	68,31	127,09	98,73
8163 Obsluha zařízení při úpravě, čištění a rozvodu vody	12	32	117,20	80,59	145,10	113,67
8264 Obsluha strojů na bělení, barvení, čištění, praní, žehlení textilu	22	101	73,25	63,80	87,91	74,58
8321 Řidiči osobních a malých dodávkových automobilů, taxikáři	36	90	98,83	75,56	127,25	98,60
8322 Řidiči sanitních a rzp vozů	5	120	137,07	95,86	152,86	129,99
8323 Řidiči autobusů, trolejbusů a tramvají	4	14	145,43	83,48	153,87	130,52
8324 Řidiči nákladních automobilů a tahačů	10	33	103,17	84,65	120,46	101,40
8326 Řidiči speciálních vozidel	7	473	122,58	107,90	139,06	122,88
8331 Obsluha zemědělských a lesních strojů	4	25	116,96	101,64	131,01	116,66
8332 Obsluha zemních a příbuzných strojů	5	17	118,11	103,50	126,08	117,25
9132 Pomocníci a uklízeči v kancelářích, hotelích, nemocnicích ap.	436	1 810	65,45	57,99	78,51	67,36
9133 Ruční prádlači a žehlíři (kromě obsluhy strojů)	13	28	78,38	68,79	86,88	78,22
9141 Domovníci, správci domu	100	137	88,03	63,52	122,11	90,00

Výsledky ke dni 10. 9. 2010

**Hodinový výdělek
podle podskupin zaměstnání KZAM-R**

kraj: Vysočina

Podskupiny zaměstnání KZAM-R	Výběrový soubor		Medián	Diferenciace		Průměr
	počet org. jednotek	počet zaměst.		1. decil	9. decil	
			Kč/hod	Kč/hod	Kč/hod	Kč/hod
9143 Školníci vč. školníků - údržbářů	368	556	75,46	63,10	101,98	80,06
9151 Poslíčci, nosiči zavazadel a doručovatelé	9	17	72,86	45,92	90,37	68,66
9152 Vrátní, hlídači, uváděči a šatnářky	31	116	82,06	67,50	106,51	84,51
9161 Sběrači odpadků, popeláři	52	164	71,03	47,61	105,15	74,69
9162 Metaři, čističi záchodků, žump, kanálů a podobných zařízení	19	51	69,09	51,14	92,57	72,53
9169 Ostatní pracovníci v příbuzných oborech jinde neuvedení	75	194	59,32	47,46	91,27	64,61
9323 Dělníci nádvorní skupiny (pomocní montéři)	14	36	70,85	49,88	101,11	76,44
9339 Pomocní a nekvalif. pracovníci v dopravě, ve skladech, v telek.	21	130	76,48	67,44	97,74	79,89

2. čtvrtletí 2010

RSCP - nepodnikatelská sféra

NS-V6

Výsledky ke dni 10. 9. 2010

Hodinový výdělek
podle kategorií zaměstnání

kraj: Vysočina

Kategorie zaměstnání	Struktura zaměstnanců	Medián	Diferenciace		Průměr
			1. decil	9. decil	
	%	Kč/hod	Kč/hod	Kč/hod	Kč/hod
D Manuální pracovníci	20,4	78,12	60,53	128,57	86,98
T Nemanuální pracovníci	79,6	135,98	94,07	199,14	143,48
Relace D/T (%)		57,4	64,3	64,6	60,6
C E L K E M - nepodnikatelská sféra	100	126,81	73,83	189,11	131,94

manuální pracovníci - zaměstnanci s převážně manuálním charakterem práce (hlavní třída KZAM-R 6-9 a vybraná zaměstnání hl. třídy 5)

nemanuální pracovníci - zaměstnanci s převážně nemanuálním charakterem práce (hlavní třída KZAM-R 1-4 a vybraná zaměstnání hl. třídy 5)

2. čtvrtletí 2010

RSCP - nepodnikatelská sféra

NS-V8

Výsledky ke dni 10. 9. 2010

Hodinový výdělek
podle pohlaví

kraj: Vysočina

Pohlaví	Struktura zaměstnanců	Medián	Diferenciace		Průměr
			1. decil	9. decil	
	%	Kč/hod	Kč/hod	Kč/hod	Kč/hod
Muž	31,6	142,02	91,12	227,92	153,21
Žena	68,4	119,76	70,07	170,33	122,14
Relace Ž/M (%)		84,3	76,9	74,7	79,7
C E L K E M - nepodnikatelská sféra	100	126,81	73,83	189,11	131,94

Hrubý měsíční plat a jeho složky, diference, placená doba v nepodnikatelské sféře

kraj: Vysočina

Medián hrubého měsíčního platu 22 445 Kč/měs

Diference

1. decil - 10 % hrubých měsíčních platů menších než	13 223 Kč/měs
1. kvartil - 25 % hrubých měsíčních platů menších než	17 674 Kč/měs
Medián - 50 % hrubých měsíčních platů menších než	22 445 Kč/měs
3. kvartil - 25 % hrubých měsíčních platů větších než	27 109 Kč/měs
9. decil - 10 % hrubých měsíčních platů větších než	33 982 Kč/měs

Průměr hrubého měsíčního platu 23 588 Kč/měs

Vybrané složky hrubého měsíčního platu

prémie a odměny	4,0 %
příplatky za přesčas	0,4 %
příplatky ostatní	14,3 %
náhrady	5,4 %
odměny za pohotovost	0,5 %

Průměrná placená doba 173,0 hod/měs

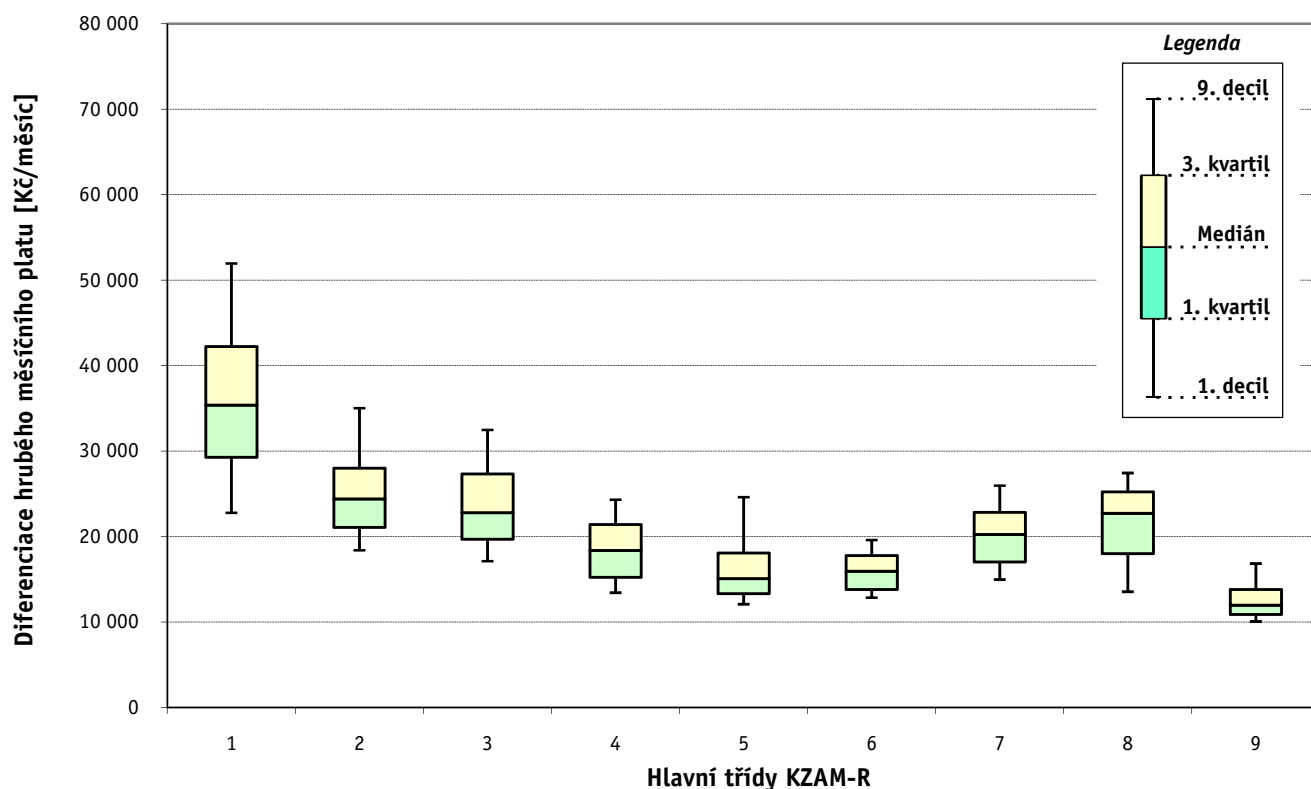
1. - 2. čtvrtletí 2010 RSCP - nepodnikatelská sféra

Výsledky ke dni 10. 9. 2010

Hrubý měsíční plat a jeho složky, diference, placená doba podle hlavních tříd zaměstnání KZAM-R

kraj: Vysočina

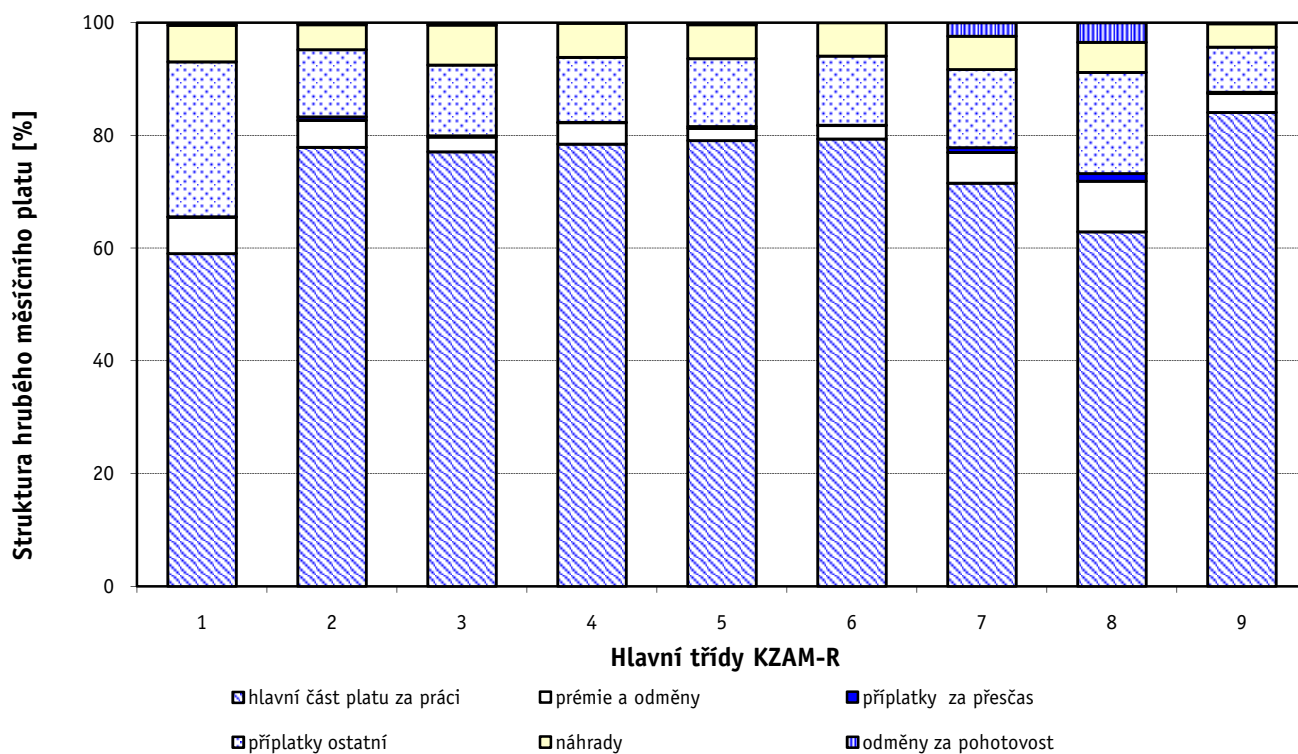
Hlavní třída zaměstnání KZAM - R	Struktura zaměstnanců	Medián
	%	Kč/měs
0 Příslušníci armády	3,2	*
1 Zákonodárci, vedoucí a řídící pracovníci	6,3	35 378
2 Vědeckí a odborní duševní pracovníci	33,8	24 412
3 Techničtí (zdrav., pedagog.) pracovníci	29,4	22 796
4 Nižší administrativní pracovníci	3,2	18 379
5 Provozní pracovníci ve službách a obchodu	10,6	15 075
6 Dělníci v zemědělství, lesnictví a rybářství	0,2	15 926
7 Řemeslníci, výrobci a zpracovatelé	1,4	20 241
8 Obsluha strojů a zařízení	2,9	22 713
9 Pomocní a nekvalifikovaní pracovníci	9,2	11 985
C E L K E M - nepodnikatelská sféra	100	22 445



Hrubý měsíční plat a jeho složky, diference, placená doba podle hlavních tříd zaměstnání KZAM-R

kraj: Vysočina

Diference				Průměr	Vybrané složky hrubého měsíčního platu					Placená doba
1. decil	1. kvartil	3. kvartil	9. decil		prémie a odměny	příplatky za přesčas	příplatky ostatní	náhrady	odměny za pohotovost	
Kč/měs	Kč/měs	Kč/měs	Kč/měs	Kč/měs	%	%	%	%	%	hod/měs
*	*	*	*	*	*	*	*	*	*	*
22 770	29 262	42 241	51 968	36 801	6,5	0,1	27,5	6,5	0,5	171,7
18 400	21 069	28 020	35 031	26 379	4,8	0,6	12,0	4,4	0,4	174,1
17 112	19 691	27 315	32 490	23 994	2,6	0,3	12,5	7,1	0,4	170,7
13 434	15 226	21 419	24 308	18 575	3,8	0,1	11,5	6,1	0,1	172,3
12 087	13 320	18 075	24 612	16 755	2,2	0,4	12,0	6,1	0,3	170,7
12 849	13 825	17 786	19 599	16 172	2,4	0,0	12,3	5,9	0,0	173,4
14 963	17 031	22 850	25 961	20 301	5,5	0,9	13,9	5,9	2,4	176,3
13 547	18 022	25 221	27 439	21 518	9,0	1,3	18,0	5,3	3,5	177,2
10 062	10 885	13 811	16 843	12 737	3,3	0,3	8,0	4,1	0,2	173,1
13 223	17 674	27 109	33 982	23 588	4,0	0,4	14,3	5,4	0,5	173,0



Hrubý měsíční plat a jeho složky, diference, placená doba podle podskupin zaměstnání KZAM-R

kraj: Vysočina

Podskupiny zaměstnání KZAM-R	Počet zaměstnanců přepočtený podle placených měsíců	Medián
		Kč/měs
1127 Vedoucí pracovníci orgánů státní správy, správních úřadů	286	35 044
1128 Vyšší úředníci bezpečnosti a ochrany (policejní ředitel)	120	40 357
1150 Přednostové, tajemníci a vedoucí pracovníci okresních a obecních úřadů	328	35 838
1210 Ředitelé a prezidenti velkých organizací, podniků	246	40 288
1225 Vedoucí pracovníci v restauracích a hotelích	106	19 733
1226 Vedoucí pracovníci v dopravě, skladování, telekomunik. a na poštovních úřadech	29	39 431
1229 Vedoucí pracovních dílčích celků jinde neuvedení (kulturních,zdravotn.,školských)	64	32 673
1231 Vedoucí pracovníci finančních a hospodářských (správních) útvarů	61	33 626
1319 Vedoucí, ředitelé malých organizací ostatní (kultura,zdravotnictví,školství)	212	31 561
2131 Projektanti a analytici výpočetních systémů	17	24 225
2132 Programátoři	11	27 508
2139 Ostatní odborníci zabývající se výpočetní technikou jinde neuvedení	47	25 519
2142 Projektanti staveb a areálů, stavební inženýři	11	26 422
2149 Ostatní architekti, projektanti, konstruktéři a techničtí inženýři (tvůrčí pracovníci)	11	25 089
2211 Bakteriologové, biologové, ekologové, zoologové a odborníci v příbuzných oborech	52	24 569
2212 Farmakologové, anatomové, biochemici, fyziologové, patologové	42	31 587
2221 Lékaři, ordináři (kromě zubních lékařů)	632	47 729
2224 Farmaceuti, magistři v lékárně, lékárníci	25	34 779
2321 Učitelé všeobecně vzdělávacích předmětů	680	25 788
2322 Učitelé odborných předmětů	645	25 937
2323 Učitelé praktického vyučování (kromě mistrů)	24	29 506
2331 Učitelé základních škol	2 362	23 986
2332 Učitelé předškolní výchovy	893	18 876
2341 Učitelé všeobecně vzdělávacích předmětů na speciálních školách	139	25 157
2342 Učitelé odborných předmětů na speciálních školách	36	24 870
2343 Učitelé praktického vyučování na speciálních školách	23	21 010
2353 Učitelé základních uměleckých škol (vč.soukromých)	233	24 211
2355 Učitelé pedagogických středisek a pedagogickopsychologických poraden	14	24 002
2356 Odborní pedagogové v zařízeních pro výkon ústavní a ochranné výchovy	12	28 226
2359 Ostatní odborní pedagogičtí pracovníci jinde neuvedení (odborní instruktoři)	14	26 519
2411 Odborní pracovníci na úseku účetnictví, financí, daní, apod., hlavní účetní	137	25 260
2412 Odborní pracovníci na úseku zaměstnaneckých, personálních věcí	39	24 531
2419 Ostatní odborní pracovníci v oblasti podnikání	11	23 525
2421 Právníci, právní poradci (mimo advokacie a soudnictví)	36	32 020
2429 Ostatní odborníci v právní oblasti jinde neuvedení	37	24 262
2432 Odborní pracovníci knihoven (kromě řadových)	98	18 016
2434 Odborní pracovníci - kurátoři (muzeí, galérií)	24	19 325
2439 Ostatní odborní pracovníci kultury a osvěty jinde neuvedení	22	21 397
2441 Ekonomové - vědečtí pracovníci, specialisté, experti	37	23 700
2443 Filozofové, historici, politologové	26	21 428
2445 Psychologové	45	24 006
2446 Odborní pracovníci v oblasti sociální péče (kromě řadových)	147	23 231
2470 Odborní administrativní pracovníci jinde neuvedení	1 354	24 707
3112 Stavební technici	49	25 186

Hrubý měsíční plat a jeho složky, diference, placená doba podle podskupin zaměstnání KZAM-R

kraj: Vysočina

Diference				Průměr	Vybrané složky hrubého měsíčního platu					Placená doba
1. decil	1. kvartil	3. kvartil	9. decil		prémie a odměny	příplatky za přesčas	příplatky ostatní	náhrady	odměny za pohotovost	
Kč/měs	Kč/měs	Kč/měs	Kč/měs	Kč/měs	%	%	%	%	%	hod/měs
27 923	30 323	40 809	52 985	37 196	5,7	0,0	23,0	6,8	0,7	171,2
29 763	36 375	44 797	53 143	41 306	0,7	0,0	24,0	12,8	1,4	165,6
26 851	30 818	46 213	56 294	39 593	9,7	0,1	29,9	6,5	0,3	173,1
31 799	35 586	45 303	54 225	42 179	5,6	0,1	33,9	4,6	0,1	172,5
17 177	18 160	21 266	23 227	20 032	3,0	0,0	13,9	3,2	0,0	171,9
31 838	34 700	43 431	45 097	40 263	16,8	0,0	26,7	5,4	2,9	171,9
24 322	27 712	41 166	47 858	34 582	7,4	0,0	24,7	6,8	0,1	171,3
23 294	27 000	39 624	44 012	34 802	9,3	0,1	29,2	6,0	0,2	172,7
22 607	27 070	37 130	42 170	32 447	3,6	0,1	28,3	5,2	0,0	172,2
15 160	20 791	26 200	41 992	25 587	4,7	1,1	16,4	5,7	1,1	175,1
18 868	19 642	31 603	32 684	26 566	5,9	0,7	18,2	6,9	2,2	175,7
19 782	22 854	30 781	38 824	27 407	5,9	0,0	16,8	5,5	0,2	172,5
23 193	24 639	27 675	27 746	26 096	4,4	0,0	16,8	5,8	0,0	172,0
19 941	20 118	27 486	32 452	26 112	5,6	0,2	14,7	8,4	1,0	172,7
18 297	20 782	28 153	35 654	25 329	4,3	0,0	10,4	5,5	0,0	172,1
20 457	26 416	37 150	44 986	32 166	2,4	0,8	14,1	7,6	0,7	174,0
30 334	36 665	60 492	72 332	49 503	11,6	4,0	17,5	6,5	1,7	192,7
24 097	30 901	37 184	48 089	35 891	2,4	1,7	17,8	7,7	0,0	177,4
20 189	23 128	28 980	32 256	26 309	2,7	0,1	11,5	2,4	0,2	172,5
20 719	23 868	28 680	32 140	26 397	2,6	0,1	11,1	3,2	0,5	172,3
22 898	24 530	32 690	39 025	29 419	3,0	0,1	18,8	4,9	0,0	171,6
19 813	21 916	25 882	28 472	24 226	2,0	0,1	8,8	2,2	0,0	172,3
15 166	17 538	20 058	22 318	18 894	2,1	0,0	5,3	4,5	0,0	172,0
21 330	23 146	27 404	29 199	25 478	2,2	0,0	13,7	3,7	0,0	172,1
21 642	22 800	27 545	30 396	25 443	2,3	0,1	14,6	2,3	0,0	172,1
18 580	19 254	22 031	23 848	20 875	1,3	0,0	11,7	8,9	0,0	172,0
19 035	21 621	26 816	30 802	24 853	2,4	0,0	9,7	1,2	0,0	172,0
19 995	20 849	25 144	27 142	23 731	1,6	0,0	10,4	6,7	0,0	173,4
25 054	25 941	33 015	37 591	30 072	5,9	0,0	21,6	4,5	0,0	172,1
20 105	22 192	34 442	36 982	27 319	6,0	0,0	17,2	6,5	0,1	172,1
19 321	22 158	30 486	34 681	26 275	7,4	0,0	16,1	7,1	0,0	173,4
19 865	21 938	26 811	28 792	24 677	3,3	0,1	15,2	7,1	0,0	173,4
17 349	18 520	33 554	36 032	26 005	7,2	0,8	20,1	5,9	0,0	176,2
22 075	26 731	36 436	45 126	32 264	9,1	0,0	17,8	6,8	0,0	173,0
19 527	22 949	25 916	27 698	24 911	5,7	0,0	12,5	7,1	0,0	172,5
14 415	17 018	20 676	23 302	18 794	4,8	0,2	9,0	4,7	0,0	172,5
15 410	17 087	21 443	22 822	19 447	2,7	0,0	11,1	6,4	0,0	170,4
14 267	16 012	24 788	28 803	21 368	1,9	0,2	14,7	7,3	0,0	172,8
17 892	20 873	29 959	36 650	26 190	6,0	0,1	20,5	8,4	0,1	172,8
13 639	18 008	24 736	26 427	21 092	0,9	0,0	10,3	4,7	0,0	171,4
19 476	21 907	30 358	34 455	26 117	2,4	0,0	13,6	6,9	0,0	172,0
17 726	21 180	26 343	28 468	23 447	6,0	0,0	14,2	6,6	0,6	172,3
19 116	21 486	28 473	33 085	25 571	7,3	0,0	14,5	6,7	0,1	173,0
19 278	21 949	28 524	32 874	25 924	6,8	0,0	20,3	6,7	0,0	172,9

1. - 2. čtvrtletí 2010**RSCP - nepodnikatelská sféra**

Výsledky ke dni 10. 9. 2010

**Hrubý měsíční plat a jeho složky, diference, placená doba
podle podskupin zaměstnání KZAM-R**kraj: **Vysočina**

Podskupiny zaměstnání KZAM-R	Počet zaměstnanců přepočtený podle placených měsíců	Medián
		Kč/měs
3119 Ostatní techničtí pracovníci jinde neuvedení	117	26 471
3122 Operátoři a obsluha výpočetní techniky	81	23 332
3129 Ostatní technici ve výpočetní technice jinde neuvedení	26	23 322
3134 Obsluha lékařských zařízení	79	29 653
3151 Kolaudační technici a technici protipožární ochrany	36	36 794
3152 Bezpečnostní technici a technici pro kontrolu zdravotní nezávadnosti a jakosti	37	21 160
3211 Technici a laboranti v oblasti biologie a v příbuzných oborech	157	24 184
3212 Technici v agronomii, v lesnictví a v zemědělství	44	23 656
3221 Asistenti zdravotničtí	30	25 182
3223 Dietetici a odborníci na výživu	28	21 206
3226 Rehabilitační a fyzioterapeutičtí pracovníci (vč. odborných masérů)	94	21 739
3228 Farmaceutičtí asistenti	35	20 108
3229 Ostatní střední zdravotničtí pracovníci jinde neuvedení	37	27 284
3231 Ošetřovatelé, všeobecné zdravotní sestry	893	24 597
3232 Ženské sestry, porodní asistentky	43	27 158
3233 Sestry pro péči o dítě	43	26 814
3235 Sestry pro intenzivní péči	42	29 545
3311 Vychovatelé v družinách, klubech, domovech dětí a mládeže apod.	582	18 914
3312 Vedoucí zájmových kroužků (z povolání)	17	18 034
3320 Pedagogové pro předškolní výchovu	48	18 721
3331 Vychovatelé na speciálních školách	40	18 357
3332 Vychovatelé školského zařízení pro výkon ústavní a ochranné výchovy	122	21 023
3341 Instruktoři a mistři odborné výchovy	306	21 432
3349 Ostatní pedagogové jinde neuvedení	17	19 690
3422 Odbytoví a přepravní agenti	20	23 077
3423 Zprostředkovatelé práce a agenti pracovních úřadů	110	20 920
3431 Odborné sekretářky, sekretáři	122	18 864
3433 Pracovníci v oblasti účetnictví, fakturace, rozpočetnictví, kalkulace	652	21 979
3435 Pracovníci v oblasti práce a mezd (kromě účetních)	17	24 914
3436 Referenti osobních oddělení	20	23 158
3439 Ostatní odborní administrativní pracovníci jinde neuvedení	441	20 852
3442 Berní a daňoví pracovníci	455	23 397
3443 Pracovníci sociálního a důchodového zabezpečení	228	19 793
3444 Pracovníci pasových oddělení a oddělení udělovajících povolení	35	22 719
3449 Ostatní celní a daňoví pracovníci a pracovníci v příbuzných oborech	55	31 202
3451 Policejní inspektoři, komisaři	1 129	30 202
3460 Sociální pracovníci	270	19 204
4111 Písačky - opisovačky, stenotypistky	69	15 109
4112 Kancelářští a manipulační pracovníci a obsluha zařízení na zpracování textu	38	19 770
4113 Pracovníci přípravy dat výpočetní techniky	34	16 088
4115 Sekretářky, sekretáři	225	20 149
4131 Úředníci ve skladech	67	16 488
4133 Úředníci v dopravě a v přepravě (dispečeri, kontrolori apod.)	19	20 888
4141 Řadoví knihovníci, archiváři, evidenční pracovníci	103	18 439

Hrubý měsíční plat a jeho složky, diference, placená doba podle podskupin zaměstnání KZAM-R

kraj: Vysočina

Diference				Průměr	Vybrané složky hrubého měsíčního platu					Placená doba
1. decil	1. kvartil	3. kvartil	9. decil		prémie a odměny	příplatky za přesčas	příplatky ostatní	náhrady	odměny za pohotovost	
Kč/měs	Kč/měs	Kč/měs	Kč/měs	Kč/měs	%	%	%	%	%	hod/měs
19 450	22 639	29 846	31 781	26 084	7,6	0,3	20,2	5,6	1,8	173,7
18 139	20 792	26 019	31 140	23 863	4,0	0,2	17,6	5,9	1,0	173,1
17 980	21 613	26 091	26 814	24 549	1,4	0,1	14,4	5,9	1,1	172,4
21 596	23 396	33 376	36 701	28 991	5,5	3,4	9,3	7,3	0,3	185,4
30 355	33 917	39 708	43 223	36 123	0,1	0,0	14,8	8,5	8,2	162,5
15 307	16 630	24 302	28 950	21 337	4,1	0,0	14,0	6,2	0,2	170,9
19 521	21 371	28 006	32 898	25 056	3,4	2,2	9,1	7,4	0,0	180,7
16 983	18 977	26 413	29 186	23 243	4,9	0,0	7,8	5,9	0,0	172,1
18 916	21 894	28 133	29 239	24 679	5,3	1,9	6,7	5,3	0,0	181,2
15 487	18 158	23 423	27 862	20 891	0,8	0,0	10,8	5,8	0,0	172,0
17 254	19 032	24 051	27 328	21 770	1,9	0,2	8,9	5,6	0,1	172,7
15 901	17 316	22 922	24 267	20 602	0,8	0,3	8,0	7,3	0,0	173,0
22 520	25 943	33 647	37 662	29 880	2,1	1,0	24,3	3,8	0,0	167,2
19 713	21 630	28 072	31 202	25 166	1,6	0,7	11,5	6,1	0,1	170,5
19 499	21 791	29 114	30 560	26 047	0,7	0,3	12,2	4,8	0,2	168,3
22 323	24 299	29 419	31 701	27 267	1,2	0,1	12,8	6,8	0,9	168,5
24 154	27 156	34 117	38 920	30 938	1,8	3,0	11,6	4,7	0,0	183,0
14 602	16 908	21 030	24 111	19 224	2,0	0,0	10,8	5,0	0,0	171,4
13 520	14 965	20 943	23 929	18 533	3,5	0,0	9,2	8,7	0,0	180,3
16 900	17 768	21 790	22 814	19 598	3,9	0,0	5,7	3,1	0,0	171,8
15 043	16 861	20 380	23 644	18 825	1,9	0,0	12,5	4,3	0,0	172,2
17 337	18 722	24 781	27 470	21 974	3,1	0,1	17,9	9,7	0,0	172,0
17 387	19 475	23 163	26 147	21 603	3,0	0,2	9,5	4,0	0,0	172,3
12 953	14 569	22 593	24 714	19 332	2,1	0,0	8,5	7,0	0,0	172,3
19 283	20 117	27 247	30 655	23 913	5,6	0,0	20,2	6,7	0,3	173,3
16 683	18 940	22 315	24 650	20 681	4,5	0,0	10,4	5,1	0,0	174,0
14 552	16 257	20 876	25 571	19 398	2,8	0,0	12,4	6,2	0,0	172,0
17 126	19 352	24 782	27 818	22 287	4,7	0,0	12,8	6,2	0,0	172,4
20 284	21 522	27 169	32 947	25 284	6,7	0,0	17,0	6,8	0,0	172,2
19 053	21 582	25 225	29 049	23 946	6,3	0,0	15,9	7,8	0,0	171,8
15 957	18 425	24 023	27 849	21 518	3,7	0,1	12,5	6,1	0,1	172,4
20 154	21 691	24 965	26 928	23 408	1,1	0,0	13,1	4,3	0,0	172,0
15 815	17 246	21 656	23 364	19 556	3,4	0,0	7,1	6,3	0,0	172,9
20 042	21 215	25 450	27 831	23 338	5,7	0,0	14,3	5,1	0,0	172,7
26 074	28 350	33 210	34 414	30 494	4,6	0,0	13,2	7,2	0,4	162,2
21 883	24 557	34 526	38 916	30 159	0,1	0,0	14,2	11,4	0,9	163,2
14 021	15 997	23 650	27 350	20 042	3,6	0,1	16,7	6,9	0,7	170,7
12 668	13 238	17 914	19 743	15 693	1,9	0,0	4,3	5,1	0,7	172,0
15 320	17 411	21 126	22 777	19 481	3,2	0,0	11,0	6,2	0,0	172,4
12 837	13 844	18 520	21 419	16 335	4,2	0,0	4,7	6,9	0,0	171,8
13 815	15 655	22 870	25 713	19 720	3,3	0,0	12,4	6,6	0,0	172,8
13 840	14 970	19 441	22 848	17 370	2,5	0,2	13,6	6,6	0,0	173,0
17 441	18 609	23 493	27 453	21 787	4,3	0,0	11,9	4,5	0,0	172,1
13 692	15 627	20 735	23 518	18 393	5,0	0,0	10,8	5,8	0,0	172,1

Výsledky ke dni 10. 9. 2010

Hrubý měsíční plat a jeho složky, diference, placená doba podle podskupin zaměstnání KZAM-R

kraj: Vysočina

Podskupiny zaměstnání KZAM-R	Počet zaměstnanců přepočtený podle placených měsíců	Medián
		Kč/měs
4190 Ostatní nižší úředníci jinde neuvedení	71	18 842
4211 Pokladníci (v bankách, pojišťovnách, spořitelnách, na poště)	31	19 712
4214 Prodavači vstupenek, jízdenek apod.	15	17 716
4223 Telefonisté	11	14 355
4224 Informátoři	39	17 535
5113 Průvodci (turistických zájezdů, historických a kulturních památek)	24	15 136
5121 Pracovníci dohlížející nad obsluhujícím personálem, hospodyně	30	19 840
5122 Kuchaři	1 196	13 827
5132 Pečovatelé a pomocní ošetřovatelé v zařízeních sociální péče, v nemocnicích	800	15 294
5139 Ostatní pečovatelé a pomocní ošetřovatelé jinde neuvedení	42	15 204
5162 Pracovníci bezpečnostních orgánů (např. policisté, strážníci)	91	26 382
5169 Ostatní pracovníci ochrany a ostrahy jinde neuvedení	14	17 381
5211 Prodavači v obchodech	14	14 147
6113 Zahradníci a pěstitelé zahradních plodin a sazenic	27	14 942
7122 Zedníci, kameníci, omítkaři	30	18 488
7124 Tesaři a truhláři	11	17 509
7136 Instalatéři, potrubáři, stavební zámečníci, klempíři	18	18 967
7137 Stavební a provozní elektrikáři	26	20 304
7222 Nástrojaři, kovomodeláři, kovodělníci, zámečníci	66	19 191
7231 Mechanici a opraváři motorových vozidel	73	21 971
7241 Elektromechanici, opraváři a seřizovači různých typů elektrických zařízení	16	19 757
7243 Mechanici, seřizovači, opraváři elektronických zařízení	11	22 581
7433 Dámští a pánské krejčí a kloboučníci včetně opravářů oděvů	19	15 160
8162 Obsluha parních turbín, ohřivačů a motorů	27	17 539
8163 Obsluha zařízení při úpravě, čištění a rozvodu vody	19	21 420
8264 Obsluha strojů na bělení, barvení, čištění, praní, žehlení textilu	90	12 501
8321 Řidiči osobních a malých dodávkových automobilů, taxikáři	76	18 162
8322 Řidiči sanitních a rzp vozů	42	22 635
8324 Řidiči nákladních automobilů a tahačů	28	18 988
8326 Řidiči speciálních vozidel	362	24 540
8331 Obsluha zemědělských a lesních strojů	24	22 713
8332 Obsluha zemních a příbuzných strojů	12	23 057
9132 Pomocníci a uklízeči v kancelářích, hotelích, nemocnicích a jiných zařízeních	1 227	11 383
9133 Ruční praláři a žehlíři (kromě obsluhy strojů)	24	13 791
9141 Domovníci, správci domu	89	16 325
9143 Školníci vč. školníků - údržbářů	365	13 644
9151 Poslíčci, nosiči zavazadel a doručovatelé	14	12 040
9152 Vrátní, hlídači, uváděči a šatnářky	45	14 500
9161 Sběrači odpadků, popelářů	98	14 183
9162 Metaři, čističi záchodků, žump, kanálů a podobných zařízení	36	13 232
9169 Ostatní pracovníci v příbuzných oborech jinde neuvedení	119	10 763
9323 Dělníci nádvorní skupiny (pomocní montéři)	27	14 444
9339 Pomocní a nekvalifikovaní pracovníci v dopravě, ve skladech, v telekomunikacích	104	13 442

Hrubý měsíční plat a jeho složky, diference, placená doba podle podskupin zaměstnání KZAM-R

kraj: Vysočina

Diference				Průměr	Vybrané složky hrubého měsíčního platu					Placená doba
1. decil	1. kvartil	3. kvartil	9. decil		prémie a odměny	příplatky za přesčas	příplatky ostatní	náhrady	odměny za pohotovost	
Kč/měs	Kč/měs	Kč/měs	Kč/měs	Kč/měs	%	%	%	%	%	hod/měs
15 143	16 143	22 733	24 541	19 524	4,3	0,0	11,0	5,0	0,0	172,2
16 093	17 311	21 393	23 421	19 978	5,9	0,2	12,8	5,8	0,0	172,5
12 790	13 595	18 950	19 908	16 628	6,4	0,0	16,3	6,2	0,0	171,1
10 877	11 643	18 296	18 373	14 804	1,1	0,0	16,3	7,7	0,0	168,0
11 429	15 528	21 791	24 137	17 711	5,7	0,3	16,3	5,1	0,0	171,8
12 011	14 584	17 562	22 340	16 376	4,5	0,1	10,0	7,1	0,0	172,6
15 976	17 470	21 010	22 499	19 655	1,3	0,3	14,2	4,9	0,0	173,3
11 661	12 625	15 363	17 323	14 244	2,2	0,2	7,0	3,5	0,0	172,5
12 647	13 854	16 978	19 554	15 689	2,0	0,7	13,4	6,8	0,1	171,1
12 365	13 428	17 484	19 157	15 591	3,3	0,4	13,6	6,7	0,0	169,6
19 899	23 733	28 845	32 557	26 822	5,3	0,5	30,9	6,2	0,5	168,1
14 114	14 983	21 513	22 951	18 196	7,4	0,3	16,6	6,5	0,0	173,9
12 029	12 630	16 653	17 486	14 718	0,4	1,7	8,9	5,9	0,0	179,4
12 925	14 333	17 114	19 599	15 722	3,6	0,1	10,3	4,6	0,0	175,3
14 780	16 238	22 232	24 330	18 827	6,5	0,6	9,4	6,3	1,8	176,3
15 265	15 676	18 174	19 004	16 912	1,5	0,1	12,3	5,2	0,0	172,5
14 945	16 686	23 376	27 459	19 989	5,4	1,8	13,4	4,4	2,5	180,3
16 217	17 314	22 081	26 899	20 348	3,9	1,9	9,6	5,9	6,0	180,5
14 458	15 757	20 912	22 756	19 196	3,9	1,2	13,1	6,0	2,3	177,9
19 320	20 426	24 058	26 381	22 301	9,5	0,6	15,5	5,4	4,2	174,8
16 880	18 198	21 596	23 514	20 098	3,8	1,2	9,6	5,2	1,3	178,3
20 460	20 583	25 048	25 412	22 617	7,6	2,2	14,8	7,0	2,4	180,7
12 169	13 085	15 714	19 217	15 157	2,9	0,1	9,0	5,6	0,0	172,8
13 689	16 017	20 091	25 451	18 379	2,7	1,6	13,5	4,6	2,3	176,7
17 319	20 124	25 905	26 581	21 937	9,9	2,0	14,8	7,7	0,1	184,0
11 152	11 626	14 148	15 240	13 055	1,8	0,3	10,3	5,9	0,0	173,7
13 547	15 353	19 816	23 408	18 654	4,3	1,8	13,1	6,3	1,2	180,2
16 457	18 364	25 416	28 095	22 186	5,4	1,8	15,8	3,2	1,0	178,1
15 735	16 597	21 265	24 296	19 149	4,4	1,9	12,2	7,4	1,6	184,5
21 123	22 883	26 337	28 049	24 506	11,6	1,3	20,7	5,1	4,9	176,4
18 076	20 028	25 679	26 524	22 627	11,5	1,5	18,7	5,2	5,0	179,5
19 700	21 032	24 204	24 682	22 439	10,5	1,1	20,6	5,8	2,9	176,0
10 125	10 774	12 363	13 492	11 682	2,5	0,1	6,9	4,1	0,0	172,4
11 771	13 170	14 868	15 018	13 838	4,1	0,3	16,3	3,5	0,0	172,1
10 890	12 782	20 076	23 310	16 651	5,5	0,6	11,8	4,3	0,5	174,6
11 193	11 985	16 215	18 325	14 269	2,4	0,2	7,6	3,0	0,0	172,9
8 451	8 466	14 531	15 837	12 261	5,0	0,0	11,8	4,6	0,0	172,0
11 807	12 824	17 303	19 019	15 017	3,2	1,1	19,5	5,4	0,1	171,8
8 455	9 848	17 128	19 862	13 934	7,0	0,4	10,3	5,0	0,0	175,5
8 560	10 392	15 187	18 424	13 175	7,3	0,5	8,4	5,0	1,0	175,3
8 137	8 699	13 765	16 746	11 576	3,4	0,3	6,6	3,3	0,0	174,8
10 802	12 408	17 537	18 770	14 690	2,5	1,6	6,2	6,2	2,0	179,5
11 985	12 305	15 394	18 090	14 245	3,4	0,5	10,1	5,6	0,5	173,8

1. - 2. čtvrtletí 2010 RSCP - nepodnikatelská sféra

NS-T5

Výsledky ke dni 10. 9. 2010

Průměrná měsíční odpracovaná a neodpracovaná doba zaměstnanců podle podskupin zaměstnání KZAM-R

kraj: Vysočina

Podskupiny zaměstnání a zaměstnání KZAM-R	Počet zaměstnanců přepočtený podle eviden. měsíců	Odpracovaná doba		Neodpracovaná doba		
		celkem	z toho přesčas	celkem	z toho	
					nemoc	dovolená
		hod/měs	hod/měs	hod/měs	hod/měs	hod/měs
1127 Vedoucí pracovníci orgánů státní správy, správních úřadů	292	154,6	0,1	16,6	3,0	9,2
1128 Vyšší úředníci bezpečnosti a ochrany (policejní ředitel)	121	141,0	2,0	24,7	1,5	12,2
1150 Přednostové, tajemníci a ved.prac.okresních a obecních úř.	336	156,5	0,3	16,7	3,1	9,4
1210 Ředitelé a prezidenti velkých organizací, podniků	249	162,3	0,5	10,1	1,9	6,0
1225 Vedoucí pracovníci v restauracích a hotelích	108	162,7	0,1	9,2	3,5	4,2
1226 Ved. pracovníci v dopr., skladování, telekom. a na pošt. úř.	30	159,3	0,3	12,7	0,3	9,1
1229 Ved. pracovních dílčích celků jinde neuved. (kult.,zdrav.)	65	157,1	0,2	14,2	2,6	8,8
1231 Vedoucí pracovníci finančních a hospodářských útvarů	62	158,4	0,4	14,3	3,5	8,4
1319 Vedoucí, ředitelé malých organizací ostatní (kult.,zdrav.)	215	160,7	0,2	11,5	2,0	7,2
2131 Projektanti a analytici výpočetních systémů	17	161,2	3,1	13,9	2,2	7,9
2132 Programátoři	11	161,0	3,8	14,7	0,4	10,2
2139 Ostatní odborníci zabývající se výp. tech. jinde neuvedení	48	159,9	0,2	12,6	1,3	7,8
2142 Projektanti staveb a areálů, stavební inženýři	11	157,8	0,0	14,3	3,3	5,2
2149 Ostatní architekti, projektanti, konstrukt.a techn.inženýři	12	150,9	0,7	21,9	7,2	9,4
2211 Bakteriologové, biologové, ekologové, zoologové	55	152,4	0,1	19,7	8,3	6,7
2212 Farmakologové, anatomové, biochemici,fyziolog., patolog.	43	158,7	2,7	15,3	1,6	12,5
2221 Lékaři, ordináři (kromě zubních lékařů)	641	177,1	21,0	15,3	2,3	11,5
2224 Farmaceuti, magistři v lékárně, lékárníci	25	159,4	5,2	17,8	5,5	11,8
2321 Učitelé všeobecně vzdělávacích předmětů	690	165,6	0,3	6,9	2,2	2,0
2322 Učitelé odborných předmětů	660	163,1	0,3	9,2	3,5	2,6
2323 Učitelé praktického vyučování (kromě mistrů)	25	162,1	0,0	9,6	2,4	4,4
2331 Učitelé základních škol	2 422	163,8	0,3	8,5	4,0	2,0
2332 Učitelé předškolní výchovy	919	159,5	0,0	12,6	4,7	4,7
2341 Učitelé všeobecně vzděláv. předmětů na speciál. školách	142	161,8	0,1	10,3	3,7	2,7
2342 Učitelé odborných předmětů na speciálních školách	38	160,2	0,0	11,9	7,6	2,5
2343 Učitelé praktického vyučování na speciálních školách	24	152,6	0,0	19,4	2,7	13,3
2353 Učitelé základních uměleckých škol (vč.soukromých)	237	166,7	0,0	5,3	2,4	0,8
2355 Učitelé pedagog.středisek a pedagog.-psycholog. poraden	14	152,7	0,0	20,7	6,4	10,8
2356 Odborní pedagog. v zařiz. pro výkon ústav.a ochr. výchovy	12	157,5	0,3	14,7	6,4	5,9
2359 Ost.odp.pedagogičtí prac.jinde neuvedení (odb.instruktoři)	14	155,9	0,0	16,3	3,1	9,7
2411 Odborní pracov. na úseku účetnictví, financí, daní, apod.	141	155,9	0,0	17,4	2,9	8,7
2412 Odbor. pracovníci na úseku zaměstnaneckých, pers. věcí	41	153,7	0,5	19,7	5,7	10,3
2419 Ostatní odborní pracovníci v oblasti podnikání	12	154,5	1,4	21,4	7,7	7,5
2421 Právníci, právní poradci (mimo advokacie a soudnictví)	36	156,6	0,0	16,4	1,8	9,4
2429 Ostatní odborníci v právní oblasti jinde neuvedení	39	152,4	0,0	20,2	6,7	8,3
2432 Odborní pracovníci knihoven (kromě řadových)	101	158,9	0,6	13,6	4,8	7,1
2434 Odborní pracovníci - kurátoři (muzeí, galérií)	25	153,9	0,0	16,2	4,1	9,2
2439 Ostatní odborní pracovníci kultury a osvěty jinde neuved.	23	151,2	0,8	21,6	5,4	10,1
2441 Ekonomové - vědeckí pracovníci, specialisté, experti	39	152,1	0,4	20,7	6,0	12,1
2443 Filozofové, historici, politologové	27	155,4	0,0	16,0	6,4	6,7
2445 Psychologové	46	156,2	0,0	15,8	4,4	10,1
2446 Odborní pracov. v oblasti sociální péče (kromě řadových)	153	153,0	0,2	19,3	6,6	9,3
2470 Odborní administrativní pracovníci jinde neuvedení	1 393	155,0	0,1	18,1	3,7	9,1
3112 Stavební technici	51	155,7	0,1	17,2	2,5	8,9

1. - 2. čtvrtletí 2010 RSCP - nepodnikatelská sféra

NS-T5

Výsledky ke dni 10. 9. 2010

Průměrná měsíční odpracovaná a neodpracovaná doba zaměstnanců podle podskupin zaměstnání KZAM-R

kraj: Vysočina

Podskupiny zaměstnání a zaměstnání KZAM-R	Počet zaměstnanců přepočtený podle eviden. měsíců	Odpracovaná doba		Neodpracovaná doba		
		celkem	z toho přesčas	celkem	z toho	
					nemoc	dovolená
		hod/měs	hod/měs	hod/měs	hod/měs	hod/měs
3119 Ostatní techničtí pracovníci jinde neuvedení	120	159,2	1,3	14,5	2,4	8,1
3122 Operátoři a obsluha výpočetní techniky	82	159,3	1,2	13,8	1,9	8,5
3129 Ostatní technici ve výpočetní technice jinde neuvedení	26	157,8	0,5	14,7	2,9	9,6
3134 Obsluha lékařských zařízení	80	167,7	15,2	17,2	3,9	12,7
3151 Kolaudační technici a technici protipožární ochrany	36	146,6	0,3	15,9	1,6	8,9
3152 Bezpečnostní tech.a tech. pro kontrolu zdravotní nezávad.	38	157,9	0,2	13,1	0,9	9,3
3211 Technici a laboranti v oblasti biologie a v příbuz. oborech	161	163,3	9,2	17,3	3,5	12,1
3212 Technici v agronomii, v lesnictví a v zemědělství	44	159,1	0,0	13,1	0,6	9,5
3221 Asistenti zdravotničtí	31	167,2	10,2	13,8	2,4	8,6
3223 Dietetici a odborníci na výživu	29	157,0	0,0	14,9	4,6	9,1
3226 Rehabilitační a fyzioterapeutičtí pracovníci	97	157,2	0,8	15,5	5,7	8,3
3228 Farmaceutičtí asistenti	37	151,7	1,0	21,2	9,7	11,0
3229 Ostatní střední zdravotničtí pracovníci jinde neuvedení	37	159,3	4,8	7,8	1,9	5,1
3231 Ošetrovatelé, všeobecné zdravotní sestry	919	155,1	2,6	15,3	4,8	9,2
3232 Ženské sestry, porodní asistentky	43	158,1	1,0	10,2	2,1	7,3
3233 Sestry pro péči o dítě	45	151,8	0,5	16,6	5,3	9,8
3235 Sestry pro intenzivní péči	43	173,6	12,5	9,4	1,1	8,0
3311 Vychovatelé v družinách, domovech dětí a mládeže	601	157,9	0,1	13,4	5,3	6,0
3312 Vedoucí zájmových kroužků (z povolání)	18	159,3	0,0	20,8	4,1	14,7
3320 Pedagogové pro předškolní výchovu	48	163,7	0,0	8,1	3,2	4,2
3331 Vychovatelé na speciálních školách	41	160,7	0,0	11,5	3,3	5,5
3332 Vychovatelé školsk. zařiz. pro výkon ústav. a ochr.výchovy	127	147,5	0,1	24,6	7,4	14,8
3341 Instruktoři a mistři odborné výchovy	311	163,0	0,3	9,2	2,2	3,1
3349 Ostatní pedagogové jinde neuvedení	17	157,8	0,0	14,6	0,8	11,7
3422 Odbytoví a přepravní agenti	21	156,1	0,1	17,3	2,8	8,8
3423 Zprostředkovatelé práce a agenti pracovních úřadů	115	156,3	0,0	17,6	4,8	7,8
3431 Odborné sekretářky, sekretáři	125	154,3	0,0	17,8	4,8	8,5
3433 Prac. v oblasti účetnictví,fakturace,rozpočet., kalkulace	663	158,5	0,1	13,9	2,1	8,5
3435 Pracovníci v oblasti práce a mezd (kromě účetních)	18	152,0	0,2	20,2	0,1	10,3
3436 Referenti osobních oddělení	21	153,0	0,0	18,8	6,4	10,1
3439 Ostatní odborní administrativní pracovníci jinde neuvedení	450	157,7	0,3	14,7	3,1	8,3
3442 Berní a daňoví pracovníci	464	158,8	0,0	13,2	3,4	6,7
3443 Pracovníci sociálního a důchodového zabezpečení	237	154,0	0,0	18,9	4,7	8,4
3444 Pracovníci pasových odděl. a odděl. udělujících povolení	35	161,9	0,2	10,9	1,4	7,9
3449 Ostatní celní a daňoví pracovníci a prac. v příb. oborech	55	147,7	0,3	14,5	0,4	8,9
3451 Policejní inspektoři, komisaři	1 145	143,4	2,2	19,9	2,3	11,2
3460 Sociální pracovníci	281	152,1	0,4	18,5	5,5	9,3
4111 Písařky - opisovačky, stenotypistky	71	156,4	0,1	15,5	5,2	7,7
4112 Kancelářští pracovníci a obsluha zařiz. na zpracování textu	38	158,6	0,0	13,7	1,0	8,4
4113 Pracovníci přípravy dat výpočetní techniky	35	156,1	0,0	15,8	5,4	8,5
4115 Sekretářky, sekretáři	231	156,1	0,2	16,8	3,4	9,6
4131 Úředníci ve skladech	68	158,1	0,8	14,8	2,7	8,8
4133 Úředníci v dopravě a v přepravě (dispečeri, kontr. apod.)	19	160,9	0,0	11,2	0,5	6,9
4141 Řadoví knihovníci, archiváři, evidenční pracovníci	107	155,6	0,1	16,5	5,4	8,6

1. - 2. čtvrtletí 2010 RSCP - nepodnikatelská sféra

NS-T5

Výsledky ke dni 10. 9. 2010

Průměrná měsíční odpracovaná a neodpracovaná doba zaměstnanců podle podskupin zaměstnání KZAM-R

kraj: Vysočina

Podskupiny zaměstnání a zaměstnání KZAM-R	Počet zaměstnanců přepočtený podle eviden. měsíců	Odpracovaná doba		Neodpracovaná doba		
		celkem	z toho přesčas	celkem	z toho	
					nemoc	dovolená
		hod/měs	hod/měs	hod/měs	hod/měs	hod/měs
4190 Ostatní nižší úředníci jinde neuvedení	73	160,2	0,0	12,0	3,2	6,9
4211 Pokladníci (v bankách, pojišťov., spořitelnách, na poště)	32	158,3	0,5	14,3	2,8	8,4
4214 Prodavači vstupenek, jízdenek apod.	16	154,0	0,1	17,2	6,0	8,5
4223 Telefonisté	11	154,4	0,0	13,7	0,6	12,5
4224 Informátoři	39	155,7	1,2	16,2	1,7	7,7
5113 Průvodci (turistických zájezdů, kulturních památek)	24	157,4	0,5	15,3	1,1	11,4
5121 Pracovníci dohlížející nad obsluh. personálem, hospodyně	31	158,4	1,2	15,0	5,4	5,8
5122 Kuchaři	1 249	158,9	0,5	13,6	7,3	4,5
5132 Pečovatelé a pomoc. ošetřovat. v zařiz.soc. péče, v nemoc.	830	152,6	2,5	18,4	5,9	10,4
5139 Ostatní pečovatelé a pomocní ošetřovatelé jinde neuved.	44	150,6	1,3	19,0	8,3	9,6
5162 Pracovníci bezpečnostních orgánů (policisté, strážníci)	95	150,3	2,6	17,8	6,3	9,2
5169 Ostatní pracovníci ochrany a ostrahy jinde neuvedení	15	157,2	1,1	16,7	1,7	8,7
5211 Prodavači v obchodech	15	160,3	6,9	18,7	7,9	8,9
6113 Zahradníci a pěstitelé zahradních plodin a sazenic	29	158,2	0,6	16,9	6,4	6,9
7122 Zedníci, kameníci, omítkáři	31	159,2	3,0	16,9	5,2	8,6
7124 Tesaři a truhláři	11	160,7	0,5	11,8	0,8	7,5
7136 Instalatěři, potrubáři, stavební zámečníci, klempíři	19	165,1	7,3	15,0	5,9	7,6
7137 Stavební a provozní elektrikáři	27	166,5	8,6	13,8	2,6	10,7
7222 Nástrojaři, kovomodeláři, kovodělníci, zámečníci	69	160,1	5,9	17,6	5,8	9,6
7231 Mechanici a opraváři motorových vozidel	76	159,3	2,9	15,4	4,2	7,1
7241 Elektromech.a seřizovači různých typů elektrických zařiz.	16	165,9	6,2	12,3	1,5	7,9
7243 Mechanici, seřizovači, opraváři elektronických zařízení	11	168,1	11,4	12,5	0,0	9,9
7433 Dámští a pánští krejčí a kloboučníci vč. opravářů oděvů	19	157,4	0,5	15,4	5,7	8,7
8162 Obsluha parních turbín, ohříváčů a motorů	27	165,8	6,0	10,8	2,9	6,5
8163 Obsluha zařízení při úpravě, čištění a rozvodu vody	20	163,9	7,2	19,6	4,2	10,1
8264 Obsluha strojů na bělení, barvení, čištění, praní, žehlení	93	159,6	1,5	14,1	3,4	9,0
8321 Řidiči osobních a malých dodávkov. automobilů, taxikáři	79	163,2	7,6	16,7	4,1	7,4
8322 Řidiči sanitních a rzp vozů	42	169,0	11,2	9,0	2,3	5,5
8324 Řidiči nákladních automobilů a tahačů	30	164,3	9,3	19,9	6,5	10,5
8326 Řidiči speciálních vozidel	375	161,2	7,0	15,1	5,3	7,4
8331 Obsluha zemědělských a lesních strojů	25	166,6	7,5	12,8	2,3	7,9
8332 Obsluha zemních a příbuzných strojů	12	164,5	5,3	11,4	0,0	9,7
9132 Pomocníci a uklízeči v kancelář., hotel., nemocnicích ap.	1 281	157,8	0,5	14,6	7,1	5,5
9133 Ruční pradláci a žehlíři (kromě obsluhy strojů)	24	164,4	1,0	7,8	0,4	5,4
9141 Domovníci, správci domu	91	163,2	2,2	11,4	3,1	6,3
9143 Školníci vč. školníků - údržbářů	375	163,0	0,8	9,9	4,4	3,6
9151 Poslíčci, nosiči zavazadel a doručovatelé	16	149,3	0,0	22,7	14,0	6,0
9152 Vrátní, hlídači, uváděči a šatnářky	47	154,6	3,0	17,2	7,1	8,0
9161 Sběrači odpadků, popeláři	103	160,6	1,5	14,9	5,6	6,4
9162 Metaři, čističi záchodků, žump, kanálů a podob. zařízení	37	161,0	1,9	14,3	4,4	6,8
9169 Ostatní pracovníci v příbuzných oborech jinde neuvedení	123	164,1	1,0	10,7	4,7	4,1
9323 Dělníci nádvorní skupiny (pomocní montěři)	27	167,5	6,8	12,0	0,8	10,0
9339 Pomocní a nekvalif. prac. v dopr., ve skladech, v telekom.	111	155,1	1,6	18,5	9,5	8,1



Dodatek

Technický popis šetření

Dodatek – Technický popis šetření

Technický popis šetření přibližuje metodické postupy používané při zpracování nepodnikatelské sféry Regionální statistiky ceny práce (RSCP-NS). Popis je rozdělen do pěti kapitol: koncepce šetření, vstupní údaje, nejdůležitější sledované veličiny, přehled používaných tabulek a definice vybraných pojmů.

1. Koncepce šetření

Kapitola popisuje základní soubor šetření a strukturu statistického souboru.

1.1. Základní soubor

Základním souborem RSCP-NS je soubor ekonomických subjektů, definovaný Automatizovaným rozpočtovým informačním systémem (ARIS), spravovaným Ministerstvem financí. ARIS obsahuje informace z účetního a finančního výkaznictví organizačních složek státu, kapitol státního rozpočtu, státních příspěvkových organizací, státních fondů, územních samosprávných celků a jimi zřizovaných příspěvkových organizací v ČR (viz <http://www.info.mfcr.cz/aris>). Ekonomické subjekty, které přísluší do nepodnikatelské sféry, odměňují platem podle § 109, odst. 3 zákona č. 262/2006 Sb., zákoníku práce, ve znění pozdějších předpisů. Statistické šetření RSCP pro nepodnikatelskou sféru využívá dat Informačního systému o platech, provozovaného Ministerstvem financí (viz www.mfcr.cz/isp).

1.2. Struktura souboru RSCP nepodnikatelské sféry

Statistické šetření RSCP-NS za 1. - 2. čtvrtletí 2010 zahrnuje 14016 ekonomických subjektů, které reprezentují přibližně 668 tisíc zaměstnanců. Odvětvovou skladbu ekonomických subjektů v RSCP-NS (vyjádřenou odvětvovou klasifikací CZ-NACE) představují zejména tři odvětví národního hospodářství České republiky; odvětví veřejné správy, odvětví vzdělávání a odvětví zdravotní a sociální péče. Strukturu souboru RSCP-NS bez non-response ukazují v souhrnném a odvětvovém pohledu za 1. - 2. čtvrtletí 2010 následující dvě tabulky.

Soubor RSCP nepodnikatelské sféry			
	RSCP-NS Celkem	RSCP-NS – kraj Vysočina	
		se sídlem v kraji	se sídlem mimo kraj
Počet ekonomických subjektů	14 016	846	36
Počet zaměstnanců	668 tisíc	29 tisíc	3 tisíc

Tabulka 1

Odvětвовá skladba výběrového souboru RSCP-NS – kraj Vysočina			
Kód CZ-NACE		Počet ekonomických subjektů	
		se sídlem v kraji	se sídlem mimo kraj
A	Zemědělství, lesnictví a rybářství	1	
B	Těžba a dobývání		
C	Zpracovatelský průmysl		
D	Výroba a rozvod elektřiny, plynu, tepla		
E	Zásobování vodou, činnosti související s odpady	3	
F	Stavebnictví		
G	Obchod, opravy motorových vozidel		
H	Doprava a skladování	1	2
I	Ubytování, stravování a pohostinství	5	
J	Informační a komunikační činnosti		
K	Peněžnictví a pojišťovnictví		
L	Činnosti v oblasti nemovitostí	1	
M	Profesní, vědecké a technické činnosti		1
N	Administrativní a podpůrné činnosti		
O	Veřejná správa, obrana, sociální zabezpečení	306	26
P	Vzdělávání	409	2
Q	Zdravotní a sociální péče	70	2
R	Kulturní, zábavní a rekreační činnosti	32	1
S	Ostatní činnosti	16	1

Tabulka 2

2. Vstupní údaje

Kapitola popisuje specifický sběr dat do šetření RSCP-NS, nejdůležitější vstupní údaje a používané klasifikace a číselníky.

2.1. Sběr dat

Vlastní sběr dat pro RSCP-NS zabezpečuje Informační systém o platech. RSCP-NS přebírá kompletní soubor nepodnikatelské sféry, předzpracovaný pro účely Informačního systému o platech, a provádí na něm specifické kontroly.

2.2. Nejdůležitější vstupní údaje

Šetření RSCP-NS s pololetní periodicitou monitoruje výdělkovou úroveň a odpracovanou dobu jednotlivých zaměstnání podle klasifikace KZAM-R v České republice.

Hodinový výdělek je údaj zjišťovaný z průměrných hodinových výdělků definovaných v § 351 až § 362 zákona č. 262/2006 Sb., zákoníku práce, ve znění pozdějších předpisů. Obvykle se jedná o podíl platu za práci a odpracované doby za poslední čtvrtletí sledovaného období. Hodinový výdělek je krátkodobým indikátorem výdělkové úrovně.

Hrubý měsíční plat, vypočtený z hrubého platu za sledované období, je druhým indikátorem, který ukazuje výdělkovou úroveň. Hrubý plat je součtem platu za práci, náhrad platu a odměn za pracovní pohotovost, které jsou přímo sbíranými položkami. Plat je definován v § 109, odst. 3 zákona č. 262/2006 Sb., zákoníku práce, ve znění pozdějších předpisů. Šetření RSCP-NS sleduje i strukturu hrubého měsíčního platu, tj. prémie a odměny, příplatky za přesčas, ostatní příplatky, náhrady a odměny za pracovní pohotovost. Hrubý měsíční plat a jeho složky se vztahují k celému sledovanému období, které zahrnuje dobu od počátku roku do konce čtvrtletí, za které se šetření provádí.

Šetření RSCP-NS dále sleduje pracovní dobu zaměstnanců. Vstupní věta o zaměstnanci obsahuje odpracovanou dobu od počátku roku a z ní počet přesčasových hodin. Odpracovaná doba u zaměstnanců odměňovaných měsíčním platem nezahrnuje dobu svátků v jinak pracovních dnech. Věta dále obsahuje celkovou neodpracovanou dobu od počátku roku, z ní počet hodin nemoci a dovolené.

2.3. Klasifikace a číselníky

RSCP-NS používá standardní statistické klasifikace a číselníky (podrobněji popsané na www.czso.cz). Použití platných statistických klasifikací je závazné jak pro orgán vykonávající státní statistickou službu, tak pro zpravodajské jednotky, které poskytují údaje pro statistické zjišťování. Proto i RSCP-NS používá následující klasifikace a číselníky:

KZAM-R	Klasifikace zaměstnání; vydáno sdělením ČSÚ č. 492/2003 Sb. ze dne 18. prosince 2003 o vydání rozšířené Klasifikace zaměstnání KZAM-R.
CZ-ICSE	Klasifikace postavení v zaměstnání; vydáno sdělením ČSÚ č. 494/2003 Sb. ze dne 18. prosince 2003 o vydání Klasifikace postavení v zaměstnání.
KKOV	Klasifikace kmenových oborů vzdělání; vydáno sdělením ČSÚ č. 320/2003 Sb. ze dne 9. září 2003 o zavedení Klasifikace kmenových oborů vzdělání. Poslední aktualizace byla provedena k 1. září 2008 sdělením ČSÚ č. 264/2008 Sb. ze dne 10. července 2008 o aktualizaci Klasifikace kmenových oborů vzdělání.

LAU 1	<p>Číselník okresů; od 1. ledna 2008 je systém statistické klasifikace územních struktur v České republice rozdělen, v souladu se systémem Eurostatu, na dvě části: klasifikace CZ-NUTS, systém LAU (Local Administrative Units). Z hlediska statistiky mají LAU závazný charakter. Jednotky LAU 1 (dřívější NUTS 4) jsou v ČR tvořeny okresy. Územní jednotky na úrovni LAU 1 přebírají kódy od dřívějších jednotek NUTS 4. Proti NUTS 4 jsou v LAU 1 následující změny:</p> <ul style="list-style-type: none"> - do kódů LAU 1 okresů krajů Vysočina a Jihomoravského se promítá změna kódů NUTS 3 těchto krajů, - Praha se na úrovni LAU 1 nečlení.
CZ-NACE	<p>Klasifikace ekonomických činností (CZ-NACE); vydáno sdělením ČSÚ č. 244/2007 Sb. ze dne 18. září 2007 o zavedení Klasifikace ekonomických činností.</p>
CZ-GEONOM	<p>Klasifikace zemí; vydáno sdělením ČSÚ č. 487/2003 Sb. ze dne 18. prosince 2003 o vydání Klasifikace zemí. Poslední aktualizace byla provedena k 15. prosinci 2008 sdělením ČSÚ č. 429/2008 Sb. ze dne 26. listopadu 2008 o aktualizaci Klasifikace zemí a o ukončení zveřejňování aktualizací.</p>

3. Nejdůležitější sledované veličiny

Kapitola popisuje nejdůležitější sledované veličiny, algoritmy jejich výpočtu a kritéria pro zahrnutí zaměstnanců do dalších výpočtů.

3.1. Hodinový výdělek

Hodinový výdělek je přímo zjišťovaná veličina. Do výpočtu charakteristik hodinového výdělku jsou zařazeni zaměstnanci, kteří byli v evidenčním stavu k poslednímu dni sledovaného období.

3.2. Hrubý měsíční plat

Hrubý měsíční plat se vztahuje k celému sledovanému období, tedy k 1. - 2. čtvrtletí, nebo k 1. - 4. čtvrtletí. Na rozdíl od hodinového výdělku musí být hrubý měsíční plat vypočten z dalších přímo zjišťovaných platových položek a neplatových plnění.

Hrubý plat je v RSCP-NS definován jako součet platu za práci, náhrad platu a odměny za pracovní pohotovost. Hrubý měsíční plat zaměstnance se vypočte podle vzorce:

$$\text{HMP} = \frac{\text{PLAT} + \text{NAHRADY} + \text{POHOTOV}}{\text{MESPLAC}_{\text{prep}}}$$

kde :

HMP	je hrubý měsíční plat zaměstnance,
PLAT	je plat za práci zaměstnance v kumulaci za sledované období (vstupní položka věty o zaměstnanci),
NAHRADY	jsou náhrady platu zaměstnance v kumulaci za sledované období (vstupní položka věty o zaměstnanci),
POHOTOV	je odměna za pracovní pohotovost zaměstnance v kumulaci za sledované období (vstupní položka věty o zaměstnanci),
MESPLAC _{prep}	je počet přepočtených placených měsíců zaměstnance, tj. počet měsíců, odpovídajících součtu odpracované doby a doby, po kterou pobíral náhrady platu.

Počet přepočtených placených měsíců MESPLAC_{prep} je roven počtu kalendářních měsíců v případě, že zaměstnanec s plným pracovním úvazkem po celé sledované období pracoval nebo pobíral náhrady platu. Pokud zaměstnanec byl v evidenčním stavu kratší dobu, než sledované období, bude jeho počet placených měsíců zkrácen poměrem počtu pracovních dnů v evidenčním stavu a ve sledovaném období. Podobně se počet placených měsíců zkrátí, pokud zaměstnanec měl jinou absenci, než absenci s náhradou platu (např. nemoc), případně měl sjednán kratší pracovní úvazek.

Hrubý měsíční plat za určitou skupinu zaměstnanců je vážená charakteristika, v níž hrubý měsíční plat určitého zaměstnance má váhu, odpovídající počtu jeho placených měsíců za sledované období (tzv. váha placené doby). Tento způsob výpočtu umožňuje korektní srovnání platové úrovně jednotlivých zaměstnání a srovnávání v čase.

Sestavy s hrubým měsíčním platem, diferenciací a strukturou hrubého platu obsahují také měsíční placenou dobu. Tento údaj ukazuje počet placených hodin (odpracovaná doba a doba náhrad) za placený měsíc a je v souladu s výpočtem hrubého měsíčního platu.

Pro zahrnutí zaměstnance do výpočtů hrubého měsíčního platu se uplatňují následující kritéria:

- přepočtený počet placených měsíců zaměstnance je alespoň jeden měsíc,
- stanovená týdenní pracovní doba na dané pracovní místo je alespoň 30 hodin (dle doporučení Eurostatu).

3.3. Měsíční odpracovaná a neodpracovaná doba

Měsíční odpracovaná (resp. neodpracovaná) doba se stejně jako hrubý měsíční plat vztahuje k celému sledovanému období tj. k 1. - 2. čtvrtletí, nebo k 1. - 4. čtvrtletí.

Měsíční odpracovaná doba zaměstnance se vypočte podle vzorce:

$$\text{ODPRACDmes} = \frac{\text{ODPRACD}}{\text{MESEVID_prep}}$$

kde :

- ODPRACDmes je měsíční odpracovaná doba zaměstnance,
 ODPACD je odpracovaná doba zaměstnance v kumulaci za sledované období (vstupní položka věty o zaměstnanci),
 MESEVID_prep je počet přepočtených evidenčních měsíců zaměstnance, tj. počet měsíců, odpovídajících délce pracovního úvazku a délce pracovního poměru ve sledovaném období.

Počet přepočtených evidenčních měsíců MESEVID_prep je roven počtu kalendářních měsíců v případě, že zaměstnanec s plným pracovním úvazkem po celé sledované období byl v pracovním poměru a nebyl na mateřské či rodičovské dovolené. Pokud zaměstnanec byl v evidenčním stavu kratší dobu, než sledované období, bude jeho počet evidenčních měsíců zkrácen poměrem počtu pracovních dnů v evidenčním stavu a ve sledovaném období. Podobně se počet evidenčních měsíců zkrátí, pokud zaměstnanec měl sjednán kratší pracovní úvazek.

Měsíční odpracovaná doba za určitou skupinu zaměstnanců je vážená charakteristika, v níž měsíční odpracovaná doba určitého zaměstnance má váhu, odpovídající počtu jeho evidenčních měsíců ve sledovaném období (tzv. váha evidenční doby). Pro zahrnutí zaměstnance do výpočtů měsíční odpracované doby se uplatňují stejná kritéria jako u hrubého měsíčního platu.

Obdobně jako odpracovaná doba se počítají měsíční neodpracovaná doba a také průměrné měsíční údaje o přesčasu, dovolené a nemoci.

4. Přehled používaných tabulek

Kapitola Přehled používaných tabulek obsahuje hodnocení kvality údajů a přehled publikovaných tabulek, u kterých jsou vyznačeny váhy nutné pro jejich zpracování.

4.1. Kvalita údajů

Zjišťované charakteristiky podléhají nevýběrovým chybám, neboť se nejedná o výběrové šetření. Nevýběrové chyby bývají způsobeny především špatnou kvalitou dat předávaných respondenty (neúplné a chybné údaje) do Informačního systému o platu. Při zpracovávání údajů je jejich vliv snižován několikastupňovými kontrolními mechanismy a častými kontakty zpracovatele šetření s respondenty.

4.2. Přehled publikovaných tabulek podle použitých vah

Publikované tabulky s hodinovým výdělkem NS-V0 až NS-V9 obsahují hodnoty počítané ze souboru RSCP nepodnikatelské sféry bez použití vážení.

Tabulka	Třídící kritérium	Váha placené doby	Váha evidenční doby
NS-M0	Celý kraj	X	
NS-M1	HL. třídy zaměstnání KZAM-R	X	
NS-M5	Podskupiny zaměstnání KZAM-R	X	

Tabulka 3

Tabulka	Třídící kritérium	Váha placené doby	Váha evidenční doby
NS-T5	Podskupiny zaměstnání KZAM-R		X

Tabulka 4

5. Definice vybraných pojmů

Ekonomický subjekt	Ekonomický subjekt je právní subjekt nebo fyzická osoba s postavením podnikatele, zapsaná do registru ekonomických subjektů ČSÚ. Každému ekonomickému subjektu se přiděluje identifikační číslo (IČ).
Organizační jednotka	Z hlediska výdělkové statistiky RSCP se dělí ekonomické subjekty na organizační jednotky podle okresu, ve kterém jejich zaměstnanci působí. Organizační jednotku tvoří všichni zaměstnanci ekonomického subjektu, kteří působí ve stejném okrese.
Zpravodajská jednotka	Zpravodajskou jednotkou je právní osoba, organizační složka státu nebo fyzická osoba, od nichž se požaduje poskytnutí údajů ve statistickém zjišťování podle zákona č. 89/1995 Sb., o státní statistické službě, ve znění pozdějších předpisů.
Sledované období	Sledované období je období od začátku roku do konce čtvrtletí, ve kterém se statistické zjišťování provádí.
Podnikatelská sféra	Do podnikatelské sféry patří subjekty, které odměňují mzdou podle § 109, odst. 2 zákona č. 262/2006 Sb., zákoníku práce, ve znění pozdějších předpisů.

Nepodnikatelská sféra	Do nepodnikatelské sféry patří subjekty, které odměňují platem podle § 109, odst. 3 zákona č. 262/2006 Sb., zákoníku práce, ve znění pozdějších předpisů.
Soubor ISPV-NS	Souborem ISPV nepodnikatelské sféry je soubor ekonomických subjektů, definovaný Automatizovaným rozpočtovým informačním systémem ARIS (viz http://wwwinfo.mfcr.cz/aris).