



Regionální statistika ceny práce

IV. čtvrtletí 2010
Nepodnikatelská sféra
Vysočina

Výsledky ke dni 10. 3. 2011

Copyright - MPSV ČR

Publikace ani její část nesmí být kopírována, rozšiřována a zařazována do informačních systémů v jakékoliv formě (elektronické, mechanické, optické, magnetické aj.) bez písemného souhlasu

Ministerstva práce a sociálních věcí

Zpracovatel: TREXIMA, spol. s r.o., tř. T. Bati 299, 764 21 Zlín - Louky

O b s a h :

Úvod	7
-------------------	---

Výsledková část nepodnikatelská sféra

Základní metodické přístupy	11
Popis publikovaných tabulek	12

Hodinový výdělek

NS-V0	Hodinový výdělek v nepodnikatelské sféře	13
NS-V1	Hodinový výdělek podle hlavních tříd zaměstnání KZAM-R	14
NS-V2	Hodinový výdělek podle věkových kategorií	14
NS-V3	Hodinový výdělek podle platové třídy	15
NS-V4	Hodinový výdělek podle vzdělání	15
NS-V5	Hodinový výdělek podle podskupin zaměstnání KZAM-R	16
NS-V6	Hodinový výdělek podle kategorií zaměstnání	20
NS-V8	Hodinový výdělek podle pohlaví	20

Hrubý měsíční plat

NS-M0	Hrubý měsíční plat a jeho složky, diferenciacie, placená doba v nepodnikatelské sféře	21
NS-M1	Hrubý měsíční plat a jeho složky, diferenciacie, placená doba podle hlavních tříd zaměstnání KZAM-R.....	22
NS-M5	Hrubý měsíční plat a jeho složky, diferenciacie, placená doba podle podskupin zaměstnání KZAM-R	24

Měsíční odpracovaná a neodpracovaná doba

NS-T5	Průměrná měsíční odpracovaná a neodpracovaná doba podle podskupin zaměstnání KZAM-R	30
-------	--	----

Dodatek – technický popis šetření

1. Koncepte šetření	35
1.1 Základní soubor	35
1.2 Struktura souboru RSCP nepodnikatelské sféry	35
2. Vstupní údaje	36
2.1 Sběr dat	36
2.2 Nejdůležitější vstupní údaje	36
2.3 Klasifikace a číselníky	37
3. Nejdůležitější sledované veličiny	38
3.1 Hodinový výdělek	38

3.2 Hrubý měsíční plat	38
3.3 Měsíční odpracovaná a neodpracovaná doba	40
4. Přehled používaných tabulek	40
4.1 Kvalita údajů	40
4.2 Přehled publikovaných tabulek podle použitých vah	41
5. Definice vybraných pojmů	41



Úvod

Úvod

Regionální statistika ceny práce (RSCP) je systém pravidelného monitorování výdělkové úrovně a pracovní doby zaměstnanců v jednotlivých krajích České republiky formou statistického šetření. Sledovanými ukazateli výdělkové úrovně jsou hodinový výdělek a hrubá měsíční mzda (plat). Šetření metodicky vychází a je obsahově harmonizováno se strukturálním šetřením EU „Structure of Earnings Survey“, viz nařízení komise (ES) č. 1916/2000 ve znění pozdějších předpisů.

Šetření je pod názvem „Čtvrtletní šetření o průměrném výdělku“ zařazeno do programu statistických zjišťování, vyhlášených Českým statistickým úřadem (ČSÚ) ve sbírce zákonů pro příslušný kalendářní rok (viz příloha č. 2 Vyhlášky č. 386/2009 Sb., částka 125, kterou se stanoví Program statistických zjišťování na rok 2010) a pro vybrané ekonomické subjekty je povinné. Gestorem šetření je Ministerstvo práce a sociálních věcí (MPSV). Průběh a vývoj šetření řídí komise, složená ze zástupců MPSV, ČSÚ, Ministerstva financí, České národní banky, CERGE-EI, VŠE v Praze, Českomoravské konfederace odborových svazů, Svazu průmyslu a dopravy ČR. Zpracovatelem RSCP je TREXIMA, spol. s r.o. (www.trexima.cz).

Nejdůležitějším kritériem pro členění výsledků RSCP je příslušnost šetřeného ekonomického subjektu k podnikatelské, nebo nepodnikatelské sféře. V podnikatelské sféře probíhá šetření se čtvrtletní periodou a ve sféře nepodnikatelské je prováděno s periodou pololetní. Zdrojem dat pro nepodnikatelskou sféru je Informační systém o platech, který je spravován Ministerstvem financí. Za každou sféru jsou vydávány samostatné výsledkové publikace.

Výsledkové publikace jednotlivých krajů jsou uloženy na stránkách <http://portal.mpsv.cz/> v sekci *Zaměstnanost*, v podsekci *Statistiky* pod odkazem *Statistika výdělků*.

Monitorováním výdělků a pracovní doby zaměstnanců na úrovni České republiky se zabývá „Informační systém o průměrném výdělku“ (ISPV). Výsledková publikace je k dispozici na internetových stránkách MPSV (www.mpsv.cz) v sekci *Příjmy a životní úroveň*.

Důkladný popis šetření, včetně všech výsledkových publikací, poskytuje také portál www.ispv.cz. Slouží především jako podpora respondentům, kteří zde naleznou všechny potřebné informace a podpůrné nástroje pro zasílání dat. Portál je využíván také k uveřejňování odborných studií a článků, které jako zdroj informací uvádí šetření ISPV a RSCP.

Ministerstvo práce a sociálních věcí děkuje všem respondentům šetření za přípravu vstupních dat pro šetření. Svědomitý přístup respondentů a dodržování termínů pro předání dat umožňují pravidelně uveřejňovat tuto publikaci.



Výsledková část

Nepodnikatelská sféra

Výsledková část nepodnikatelská sféra

Základní metodické přístupy

Tato publikace přináší charakteristiky hodinového výdělku, hrubého měsíčního platu a pracovní doby získané za nepodnikatelskou sféru šetření RSCP (RSCP-NS). V RSCP se zařazují do nepodnikatelské sféry ekonomické subjekty, které odměňují platem, viz § 109, odst. 3 zákona č. 262/2006 Sb., zákoníku práce, ve znění pozdějších předpisů.

Primárním výsledkem RSCP jsou statistiky výdělkové úrovně jednotlivých zaměstnání (v klasifikaci KZAM-R), dalším produktem jsou odhady výdělkových parametrů zaměstnanecké populace krajů v členění podle firemních i zaměstnaneckých charakteristik. Ekonomické subjekty se v RSCP člení na organizační jednotky, jestliže je možné provést vnitřní rozčlenění podle okresů, ve kterých dílčí jednotky působí. Výsledky podle krajů jsou v tomto smyslu výsledky získané pracovištní metodou.

Vedle podnikového výkaznictví ČSÚ je RSCP dalším zdrojem informací o výdělcích v jednotlivých krajích České republiky. Výkaznictví ČSÚ, jako tradiční zdroj, sbírá údaje o evidenčním počtu zaměstnanců a vyplacených mzdách za ekonomický subjekt a publikuje průměrné mzdy v členění podle firemních charakteristik. Při srovnávání výsledků výkaznictví a RSCP-NS je třeba vzít v úvahu rozdílnou definici nepodnikatelské sféry, rozdílné metody výpočtu výdělkových charakteristik a rozdílný způsob členění výsledků podle krajů. Výkaznictví ČSÚ člení výsledky podle sídla ekonomického subjektu, tj. podnikovou metodou.

Respondenty šetření RSCP-NS jsou aktivní ekonomické subjekty (ES) nepodnikatelské sféry, které jsou definovány Automatizovaným rozpočtovým informačním systémem (ARIS). Na základě systému ARIS, který je spravován Ministerstvem financí, se zjišťuje způsob odměňování a příslušnost ekonomického subjektu k nepodnikatelské sféře. Zdrojem dat platového statistického šetření RSCP pro nepodnikatelskou sféru je Informační systém o platech, který je provozován Ministerstvem financí. Informační systém o platech pokrývá celou nepodnikatelskou sféru a do RSCP předává údaje jako plošné šetření.

Popis publikovaných tabulek

Tabulky v publikaci jsou rozděleny podle sledovaného ukazatele do tří základních okruhů. Tabulky přinášející charakteristiky hodinového výdělku jsou označeny NS-Vx, kde NS značí nepodnikatelskou sféru a x je pořadové číslo tabulky. Charakteristiky hrubého měsíčního platu, struktury platu a průměrné placené doby jsou obsaženy v tabulkách se značením NS-Mx a charakteristiky měsíční odpracované a neodpracované doby v tabulkách se značením NS-Tx.

Hlavním výsledkem RSCP jsou statistiky výdělkové úrovně a pracovní doby za jednotlivá zaměstnání podle klasifikace KZAM-R, obsažené v tabulkách NS-V5, NS-M5 a NS-T5. Tyto tabulky obsahují ta zaměstnání, která jsou ve své podskupině zaměstnání (čtyřmístný KZAM-R) zastoupena alespoň třemi ekonomickými subjekty a zároveň deseti zaměstnanci. Uvedené počty organizačních jednotek a zaměstnanců ukazují na zastoupení v souboru ISPV-NS. V ostatních tabulkách jsou počty zaměstnanců uváděny v % a jejich účelem je přiblížit relativní zastoupení publikovaných kategorií.

Statistické charakteristiky používané ve výsledkových tabulkách:

1. decil	První decil je hodnota, pod kterou leží 10 % nejnižších hodnot sledovaného znaku.
1. kvartil	První kvartil je hodnota, pod kterou leží 25 % nejnižších hodnot sledovaného znaku.
Medián	Medián je hodnota uprostřed vzestupně uspořádané řady hodnot sledovaného znaku, polovina hodnot je nižší než medián a druhá polovina je vyšší než medián.
3. kvartil	Třetí kvartil je hodnota, nad kterou leží 25 % nejvyšších hodnot sledovaného znaku.
9. decil	Devátý decil je hodnota, nad kterou leží 10 % nejvyšších hodnot sledovaného znaku.
Průměr	Průměr je počítán jako vážený (případně nevážený) aritmetický průměr sledovaného znaku.

Ostatní symboly používané ve výsledkových tabulkách:

"Neuvedeno"	Symbol "Neuvedeno" označuje kategorii zaměstnanců, u které nebyl uveden kód příslušného třídícího znaku.
"*"	Symbol "*" označuje položku vstupních dat vypočítanou, ale nezveřejnitelnou z důvodu nedostatečného počtu vstupních hodnot (méně než 3 ekonomické subjekty a 10 zaměstnanců).

Hodinový výdělek v nepodnikatelské sféře ¹⁾

kraj: Vysočina

Medián hodinového výdělku 128,55 Kč/hod

Index mediánu hodinového výdělku zaměstnanců

meziroční vůči 4. čtvrtletí 2009..... 94,5 %

Diferenciace

1. decil - 10 % hodinových výdělků menších než 76,02 Kč/hod

1. kvartil - 25 % hodinových výdělků menších než 99,63 Kč/hod

Medián - 50 % hodinových výdělků menších než 128,55 Kč/hod

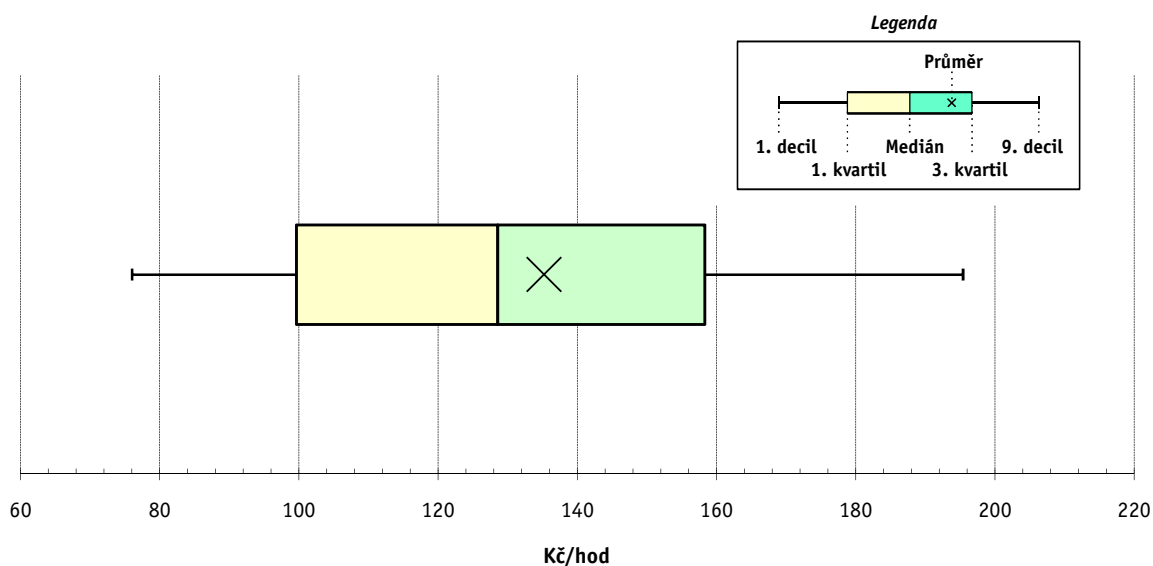
3. kvartil - 25 % hodinových výdělků větších než 158,30 Kč/hod

9. decil - 10 % hodinových výdělků větších než 195,38 Kč/hod

Průměr hodinového výdělku 135,21 Kč/hod

Podíl zaměstnanců s podprůměrným

hodinovým výdělkem 56,3 %



Vysvětlivky:

1) Hodinový výdělek se zjišťuje jako průměrný hodinový výdělek definovaný v § 351 až § 362 zákona č. 262/2006 Sb., zákoníku práce, ve znění pozdějších předpisů.

4. čtvrtletí 2010

RSCP - nepodnikatelská sféra

NS-V1

Výsledky ke dni 10. 3. 2011

**Hodinový výdělek
podle hlavních tříd zaměstnání KZAM-R**

kraj: Vysočina

Hlavní třída zaměstnání KZAM-R	Struktura zaměstnanců	Medián	Diferenciace		Průměr
			1. decil	9. decil	
	%	Kč/hod	Kč/hod	Kč/hod	Kč/hod
0 Příslušníci armády	2,6	*	*	*	*
1 Zákonodárci, vedoucí a řídicí pracovníci	5,4	199,42	117,63	320,92	213,32
2 Vědečtí a odborní duševní pracovníci	30,2	140,21	103,07	206,63	151,04
3 Techničtí, zdravotničtí a pedagogičtí pracovníci	33,3	137,13	97,19	190,99	141,81
4 Nižší administrativní pracovníci	2,9	106,63	77,89	145,28	109,36
5 Provozní pracovníci ve službách a obchodu	11,5	91,98	69,00	155,39	101,83
6 Dělníci v zemědělství, lesnictví a rybářství	0,2	86,72	37,23	113,59	84,66
7 Řemeslníci, výrobci a zpracovatelé	1,3	108,47	85,66	143,18	110,36
8 Obsluha strojů a zařízení	3,1	106,83	75,25	144,44	108,74
9 Pomocní a nekvalifikovaní pracovníci	9,6	70,66	58,71	97,77	75,44
C E L K E M - nepodnikatelská sféra	100	128,55	76,02	195,38	135,21

4. čtvrtletí 2010

RSCP - nepodnikatelská sféra

NS-V2

Výsledky ke dni 10. 3. 2011

**Hodinový výdělek
podle věkových kategorií**

kraj: Vysočina

Věková kategorie	Struktura zaměstnanců	Medián	Diferenciace		Průměr
			1. decil	9. decil	
	%	Kč/hod	Kč/hod	Kč/hod	Kč/hod
do 20 let	0,1	71,04	55,85	106,04	76,05
20 - 29 let	11,1	113,73	77,00	158,78	116,80
30 - 39 let	25,3	125,63	76,26	190,22	131,85
40 - 49 let	31,2	130,97	75,74	201,98	138,40
50 - 59 let	27,9	135,45	76,08	202,87	140,64
60 a více let	4,4	135,49	71,00	226,11	144,85
C E L K E M - nepodnikatelská sféra	100	128,55	76,02	195,38	135,21

4. čtvrtletí 2010

RSCP - nepodnikatelská sféra

NS-V3

Výsledky ke dni 10. 3. 2011

Hodinový výdělek
podle platové třídy

kraj: Vysočina

Platová třída	Struktura zaměstnanců	Medián	Diferenciace		Průměr
			1. decil	9. decil	
	%	Kč/hod	Kč/hod	Kč/hod	Kč/hod
1. platová třída	0,5	61,14	45,45	82,00	61,35
2. platová třída	6,1	67,52	58,36	89,84	71,15
3. platová třída	4,9	80,25	63,62	154,37	99,04
4. platová třída	6,3	91,56	71,47	159,16	102,34
5. platová třída	6,2	98,08	74,77	188,75	115,86
6. platová třída	6,4	106,34	82,36	201,11	121,59
7. platová třída	5,1	115,13	83,26	208,18	130,56
8. platová třída	7,6	116,11	84,27	160,91	123,26
9. platová třída	15,4	123,76	97,20	160,67	128,15
10. platová třída	13,6	145,56	115,83	179,49	147,72
11. platová třída	7,6	163,52	112,56	209,47	164,69
12. platová třída	16,5	146,35	116,76	208,76	157,04
13. platová třída	1,8	218,76	156,20	359,43	240,61
14. platová třída	2,0	267,07	189,36	375,28	279,58
15. platová třída	0,0	145,66	145,66	690,54	303,96
16. platová třída					
C E L K E M - nepodnikatelská sféra	100	128,55	76,02	195,38	135,21

4. čtvrtletí 2010

RSCP - nepodnikatelská sféra

NS-V4

Výsledky ke dni 10. 3. 2011

Hodinový výdělek
podle vzdělání

kraj: Vysočina

Vzdělání	Struktura zaměstnanců	Medián	Diferenciace		Průměr	
			1. decil	9. decil		
	%	Kč/hod	Kč/hod	Kč/hod	Kč/hod	
KKOV						
Základní a nedokončené	A-C	3,2	73,75	60,26	103,18	78,50
Střední bez maturity	D,E,H,J	18,5	87,89	63,68	124,42	91,85
Střední s maturitou	K-M	43,3	131,48	88,55	181,66	134,34
Vyšší odborné a bakalářské	N,R	7,5	135,44	94,32	207,30	144,57
Vysokoškolské	T,V	25,4	154,11	115,29	259,72	174,27
Neuvedeno		2,2	110,38	71,53	164,22	115,38
C E L K E M - nepodnikatelská sféra	100	128,55	76,02	195,38	135,21	

Výsledky ke dni 10. 3. 2011

Hodinový výdělek podle podskupin zaměstnání KZAM-R

kraj: Vysočina

Podskupiny zaměstnání KZAM-R	Výběrový soubor		Medián	Diferenciace		Průměr
	počet org. jednotek	počet zaměst.		1. decil	9. decil	
			Kč/hod	Kč/hod	Kč/hod	Kč/hod
1127 Vedoucí pracovníci orgánů státní správy, správních úřadů	26	308	205,55	149,95	320,49	221,51
1128 Vyšší úředníci bezpečnosti a ochrany (policejní ředitel)	9	134	240,69	169,27	321,06	244,53
1150 Přednostové, tajemníci a ved.prac.okresních a obecních úřadů	35	376	204,06	150,86	344,05	232,00
1210 Ředitelé a prezidenti velkých organizací, podniků	253	254	246,20	188,75	364,91	264,45
1225 Vedoucí pracovníci v restauracích a hotelích	207	232	111,24	86,15	151,42	116,25
1226 Ved. pracovníci v dopr., skladování, telekom. a na pošt. úřadech	3	29	203,59	166,73	247,86	203,38
1229 Vedoucí pracovních dílčích celků jinde neuvedení (kult.,zdrav.)	34	75	192,10	139,61	376,13	226,02
1231 Vedoucí pracovníci finančních a hospodářských útvarů	44	73	183,58	130,40	267,29	200,98
1319 Vedoucí, ředitelé malých organizací ostatní (kult.,zdrav.,škol.)	215	224	187,02	136,11	280,36	198,36
2131 Projektanti a analytici výpočetních systémů	9	19	146,53	101,24	218,05	151,64
2132 Programátoři	6	12	161,83	111,36	187,45	151,17
2139 Ostatní odborníci zabývající se výpoč. tech. jinde neuvedení	30	56	137,05	111,08	216,81	152,27
2149 Ostatní architekti, projekt., konstruk.a tech.inženýři (tvůr.prac.)	5	12	151,20	114,65	173,00	153,09
2211 Bakteriologové, biolog., ekolog., zoologové a odb.v příb.obor.	4	53	156,92	120,00	235,30	167,84
2212 Farmakologové, anatomové, biochemici, fyziolog., patologové	8	51	178,09	111,60	237,22	178,92
2221 Lékaři, ordináři (kromě zubních lékařů)	18	860	238,45	146,49	358,76	248,35
2224 Farmaceuti, magistři v lékárně, lékárníci	6	31	189,46	134,90	236,45	192,01
2321 Učitelé všeobecně vzdělávacích předmětů	49	880	147,84	111,87	191,91	151,60
2322 Učitelé odborných předmětů	45	771	148,50	116,14	197,10	153,34
2323 Učitelé praktického vyučování (kromě mistrů)	17	46	140,06	106,68	243,44	156,68
2331 Učitelé základních škol	231	2 765	138,13	109,98	176,05	141,69
2332 Učitelé předškolní výchovy	219	1 122	110,07	82,78	145,69	113,37
2341 Učitelé všeobecně vzdělávacích předmětů na speciál. školách	31	166	149,08	118,42	194,63	153,97
2342 Učitelé odborných předmětů na speciálních školách	10	48	146,75	113,61	183,22	147,76
2343 Učitelé praktického vyučování na speciálních školách	6	26	128,87	116,14	160,82	131,21
2353 Učitelé základních uměleckých škol (vč.soukromých)	23	390	133,93	100,95	177,28	137,10
2355 Učitelé pedagog. středisek a pedagogickopsycholog. poraden	3	19	135,29	111,98	158,64	132,62
2356 Odborní pedagogové v zařiz. pro výkon ústav.a ochran. výchovy	8	23	152,01	124,21	206,87	160,76
2359 Ost.odp.pedagogičtí pracov. jinde neuvedení (odb.instruktoři)	13	21	152,73	93,84	236,79	152,98
2411 Odb. prac. na úseku účetnictví, financí, daní, ap., hlavní účetní	79	175	146,20	99,00	192,52	147,30
2412 Odbor. pracovníci na úseku zaměstnaneckých, personálních věcí	20	43	140,70	112,16	181,56	154,08
2419 Ostatní odborní pracovníci v oblasti podnikání	9	11	164,65	94,49	213,24	155,96
2421 Právníci, právní poradci (mimo advokacie a soudnictví)	21	42	189,09	129,35	254,61	188,84
2429 Ostatní odborníci v právní oblasti jinde neuvedení	9	40	139,80	107,39	174,72	141,44
2432 Odborní pracovníci knihoven (kromě řadových)	25	116	103,79	81,64	141,59	108,91
2434 Odborní pracovníci - kurátoři (muzeí, galérií)	8	25	110,17	94,91	158,27	116,57
2439 Ostatní odborní pracovníci kultury a osvěty jinde neuvedení	13	26	121,99	84,97	169,55	126,59
2441 Ekonomové - vědečtí pracovníci, specialisté, experti	22	46	144,11	101,30	218,88	152,01
2443 Filozofové, historici, politologové	7	26	126,86	86,75	174,03	132,69
2445 Psychologové	21	66	150,91	118,63	207,18	157,92
2446 Odborní pracovníci v oblasti sociální péče (kromě řadových)	34	174	136,24	95,06	170,19	135,75
2470 Odborní administrativní pracovníci jinde neuvedení	110	1 540	140,68	105,26	192,63	146,50
3112 Stavební technici	20	52	140,29	101,60	184,77	145,08
3113 Elektrotechnici	8	11	136,93	83,98	165,74	134,86

Výsledky ke dni 10. 3. 2011

Hodinový výdělek podle podskupin zaměstnání KZAM-R

kraj: Vysočina

Podskupiny zaměstnání KZAM-R	Výběrový soubor		Medián	Diferenciace		Průměr
	počet org. jednotek	počet zaměst.		1. decil	9. decil	
			Kč/hod	Kč/hod	Kč/hod	Kč/hod
3119 Ostatní techničtí pracovníci jinde neuvedení	35	133	143,00	111,23	171,87	141,08
3121 Poradci ve výpočetní technice	9	15	133,00	100,40	184,50	131,91
3122 Operátoři a obsluha výpočetní techniky	36	96	129,39	97,43	180,09	135,15
3129 Ostatní technici ve výpočetní technice jinde neuvedení	14	36	142,39	101,14	167,31	143,67
3134 Obsluha lékařských zařízení	9	88	156,17	115,89	197,30	157,20
3151 Kolaudační technici a technici protipožární ochrany	8	295	199,08	171,38	237,42	201,31
3152 Bezpečnostní tech.a tech. pro kontrolu zdravotní nezávadnosti	16	36	114,86	91,85	164,35	117,53
3211 Technici a laboranti v oblasti biologie a v příbuzných oborech	16	169	135,41	109,32	174,97	140,61
3212 Technici v agronomii, v lesnictví a v zemědělství	9	49	126,47	97,89	155,40	127,83
3221 Asistenti zdravotničtí	8	48	120,02	96,38	154,85	124,28
3223 Dietetici a odborníci na výživu	10	34	124,23	93,17	157,08	123,10
3226 Rehabilitační a fyzioterapeutičtí pracovníci (vč. odb. masérů)	21	122	126,24	100,66	159,12	129,23
3228 Farmaceutičtí asistenti	6	42	118,69	90,10	158,67	122,12
3229 Ostatní střední zdravotničtí pracovníci jinde neuvedení	7	165	171,03	137,49	202,63	172,41
3231 Ošetřovatelé, všeobecné zdravotní sestry	49	2 193	148,26	115,58	179,84	147,91
3232 Ženské sestry, porodní asistentky	5	122	157,00	117,63	185,14	152,55
3233 Sestry pro péči o dítě	11	170	162,35	135,98	187,19	162,17
3235 Sestry pro intenzivní péči	4	111	165,38	140,07	189,45	165,17
3311 Vychovatelé v družinách, domovech dětí a mládeže	275	1 008	103,88	73,47	146,13	107,97
3312 Vedoucí zájmových kroužků (z povolání)	8	23	97,20	77,39	137,56	105,25
3320 Pedagogové pro předškolní výchovu	19	63	114,16	85,91	143,26	116,55
3331 Vychovatelé na speciálních školách	15	51	101,59	77,05	133,23	102,96
3332 Vychovatelé školsk. zaříz. pro výkon ústavní a ochranné výchovy	16	180	122,02	98,71	154,73	125,56
3341 Instruktoři a mistři odborné výchovy	26	369	126,98	99,82	168,34	130,86
3349 Ostatní pedagogové jinde neuvedení	15	30	112,32	76,13	145,73	111,84
3416 Nákupčí	9	10	125,77	91,59	149,44	121,66
3422 Odbytoví a přepravní agenti	3	26	127,10	88,07	185,13	134,05
3423 Zprostředkovatelé práce a agenti pracovních úřadů	5	116	113,81	88,75	128,38	111,48
3431 Odborné sekretářky, sekretáři	36	134	104,66	82,90	154,11	110,07
3433 Pracovníci v oblasti účetnictví, fakturace, rozpočet., kalkulace	510	958	126,00	95,68	172,50	131,52
3435 Pracovníci v oblasti práce a mezd (kromě účetních)	15	17	143,00	107,78	192,22	151,54
3436 Referenti osobních oddělení	17	27	131,19	107,54	160,75	154,26
3439 Ostatní odborní administrativní pracovníci jinde neuvedení	208	561	124,59	91,60	169,92	128,34
3442 Berní a daňoví pracovníci	3	496	138,60	119,77	160,14	139,52
3443 Pracovníci sociálního a důchodového zabezpečení	9	233	103,15	76,76	125,74	102,09
3444 Pracovníci pasových oddělení a oddělení udělujících povolení	11	38	130,21	112,23	171,63	133,89
3449 Ostatní celní a daňoví pracovníci a pracovníci v příb. oborech	5	64	186,83	153,28	205,35	182,45
3451 Policejní inspektoři, komisaři	4	1 182	180,96	134,55	231,39	181,20
3460 Sociální pracovníci	62	412	113,93	81,21	151,78	116,97
3482 Trenéři, cvičitelé a úředníci sportovních podniků a klubů	3	13	105,57	97,21	135,92	112,66
4111 Písařky - opisovačky, stenotypistky	10	80	95,00	77,10	123,91	97,85
4112 Kancelářští a manipul. prac. a obsl. zařízení na zpracování textu	16	39	116,44	84,26	141,33	114,47
4113 Pracovníci přípravy dat výpočetní techniky	6	39	91,44	73,23	113,64	93,25
4115 Sekretářky, sekretáři	62	270	113,36	77,47	147,93	112,66

Výsledky ke dni 10. 3. 2011

Hodinový výdělek podle podskupin zaměstnání KZAM-R

kraj: Vysočina

Podskupiny zaměstnání KZAM-R	Výběrový soubor		Medián	Diferenciace		Průměr
	počet org. jednotek	počet zaměst.		1. decil	9. decil	
			Kč/hod	Kč/hod	Kč/hod	Kč/hod
4121 Nižší účetní	8	10	135,22	80,30	197,50	132,72
4131 Úředníci ve skladech	32	76	100,18	78,73	134,39	103,48
4133 Úředníci v dopravě a v přepravě (dispečeři, kontrolori apod.)	11	22	131,38	101,48	152,36	129,29
4141 Řadoví knihovníci, archiváři, evidenční pracovníci	47	121	106,98	76,48	136,41	107,38
4190 Ostatní nižší úředníci jinde neuvedení	60	112	112,24	81,42	156,60	119,70
4211 Pokladníci (v bankách, pojišťovnách, spořitelnách, na poště)	31	44	107,59	84,00	136,93	110,87
4214 Prodavači vstupenek, jízdenek apod.	6	20	94,96	78,24	116,23	96,57
4222 Recepční	6	19	96,00	79,76	120,07	98,26
4223 Telefonisté	8	13	87,18	61,15	118,98	89,36
4224 Informátoři	16	42	103,63	69,89	138,26	103,99
5113 Průvodci (turist. zájezdů, historických a kulturních památek)	6	25	92,04	71,57	130,36	97,67
5121 Pracovníci dohlížející nad obsluhujícím personálem, hospodyně	30	53	108,44	78,55	145,34	108,30
5122 Kuchaři	364	1 579	80,58	65,20	108,34	84,25
5132 Pečovatelé a pomoc.ošetřovatelé v zařiz.soc.péče, v nemocnicích	52	1 272	92,10	74,07	115,97	93,90
5139 Ostatní pečovatelé a pomocní ošetřovatelé jinde neuvedení	8	100	101,22	78,32	134,03	106,40
5162 Pracovníci bezpečnostních orgánů (např. policisté, strážníci)	9	166	164,07	124,01	206,52	164,27
5169 Ostatní pracovníci ochrany a ostrahy jinde neuvedení	5	17	92,93	81,22	140,33	103,79
5211 Prodavači v obchodech	9	18	80,15	61,59	96,54	82,66
6113 Zahradníci a pěstitelé zahradních plodin a sazenic	17	45	84,02	37,22	111,32	75,69
7122 Zedníci, kameníci, omítkáři	29	47	104,10	88,62	120,80	104,36
7124 Tesaři a truhláři	10	13	99,19	77,61	115,34	98,14
7136 Instalatéři, potrubáři, stavební zámečníci, klempíři	15	22	102,59	85,47	123,13	105,28
7137 Stavební a provozní elektrikáři	13	28	107,51	88,71	124,70	106,02
7222 Nástrojaři, kovomodeláři, kovodělníci, zámečníci	37	79	110,31	86,20	142,25	112,10
7231 Mechanici a opraváři motorových vozidel	11	84	112,50	92,95	129,02	112,26
7241 Elektromech., opraváři a seřizovači různých typů elektr. zařízení	14	22	110,70	89,66	129,20	108,81
7243 Mechanici, seřizovači, opraváři elektronických zařízení	5	13	119,61	89,43	136,19	119,02
7422 Umělečtí truhláři, řezbáři, výrobci a opraváři výrobků ze dřeva	6	10	108,28	84,34	134,08	108,22
7433 Dámští a pánští krejčí a kloboučníci včetně opravářů oděvů	15	20	87,14	75,14	115,15	90,39
8162 Obsluha parních turbín, ohřivačů a motorů	61	97	90,21	64,34	122,15	90,89
8163 Obsluha zařízení při úpravě, čištění a rozvodu vody	10	31	114,21	78,27	131,33	106,97
8264 Obsluha strojů na bělení, barvení, čištění, praní, žehlení textilu	21	95	72,59	63,51	104,82	77,37
8321 Řidiči osobních a malých dodávkových automobilů, taxikáři	34	87	98,86	74,94	123,52	100,87
8322 Řidiči sanitních a rzp vozů	5	114	140,68	91,57	159,03	132,72
8323 Řidiči autobusů, trolejbusů a tramvají	5	15	139,14	80,97	148,03	125,61
8324 Řidiči nákladních automobilů a tahačů	11	33	100,81	85,11	115,46	99,61
8326 Řidiči speciálních vozidel	7	473	110,59	93,26	140,62	114,62
8331 Obsluha zemědělských a lesních strojů	4	26	102,77	93,17	130,04	107,44
8332 Obsluha zemních a příbuzných strojů	6	17	104,43	96,94	116,82	105,74
9132 Pomocníci a uklízeči v kancelářích, hotelích, nemocnicích ap.	444	1 815	67,37	58,64	85,48	70,21
9133 Ruční pradláci a žehlíři (kromě obsluhy strojů)	15	30	83,30	67,89	96,22	82,36
9141 Domovníci, správci domu	99	131	93,04	65,85	127,77	93,89
9143 Školníci vč. školníků - údržbářů	371	569	80,47	63,58	111,77	84,72
9151 Poslíčci, nosiči zavazadel a doručovatelé	8	20	66,23	48,01	93,30	68,44

Výsledky ke dni 10. 3. 2011

**Hodinový výdělek
podle podskupin zaměstnání KZAM-R**

kraj: Vysočina

Podskupiny zaměstnání KZAM-R	Výběrový soubor		Medián	Diferenciace		Průměr
	počet org. jednotek	počet zaměst.		1. decil	9. decil	
			Kč/hod	Kč/hod	Kč/hod	Kč/hod
9152 Vrátní, hlídači, uváděči a šatnářky	32	108	84,85	67,44	102,31	84,70
9161 Sběrači odpadků, popeláři	45	120	78,64	51,14	104,01	79,77
9162 Metaři, čističi záchodků, žump, kanálů a podobných zařízení	10	32	78,46	57,27	89,00	74,88
9169 Ostatní pracovníci v příbuzných oborech jinde neuvedení	51	113	65,11	47,37	95,40	68,32
9323 Dělníci nádvorní skupiny (pomocní montéři)	9	31	75,02	63,62	95,71	78,63
9339 Pomocní a nekvalif. pracovníci v dopravě, ve skladech, v telek.	21	129	78,13	69,28	97,94	81,18

4. čtvrtletí 2010

RSCP - nepodnikatelská sféra

NS-V6

Výsledky ke dni 10. 3. 2011

Hodinový výdělek
podle kategorií zaměstnání

kraj: Vysočina

Kategorie zaměstnání	Struktura zaměstnanců	Medián	Diferenciace		Průměr
			1. decil	9. decil	
	%	Kč/hod	Kč/hod	Kč/hod	Kč/hod
D Manuální pracovníci	19,8	80,87	61,25	126,31	88,31
T Nemanuální pracovníci	80,2	137,54	94,41	204,98	146,78
Relace D/T (%)		58,8	64,9	61,6	60,2
C E L K E M - nepodnikatelská sféra	100	128,55	76,02	195,38	135,21

manuální pracovníci - zaměstnanci s převážně manuálním charakterem práce (hlavní třída KZAM-R 6-9 a vybraná zaměstnání hl. třídy 5)

nemanuální pracovníci - zaměstnanci s převážně nemanuálním charakterem práce (hlavní třída KZAM-R 1-4 a vybraná zaměstnání hl. třídy 5)

4. čtvrtletí 2010

RSCP - nepodnikatelská sféra

NS-V8

Výsledky ke dni 10. 3. 2011

Hodinový výdělek
podle pohlaví

kraj: Vysočina

Pohlaví	Struktura zaměstnanců	Medián	Diferenciace		Průměr
			1. decil	9. decil	
	%	Kč/hod	Kč/hod	Kč/hod	Kč/hod
Muž	31,2	144,32	91,81	232,62	155,85
Žena	68,8	122,35	71,52	176,88	125,87
Relace Ž/M (%)		84,8	77,9	76,0	80,8
C E L K E M - nepodnikatelská sféra	100	128,55	76,02	195,38	135,21

Hrubý měsíční plat a jeho složky, diference, placená doba v nepodnikatelské sféře

kraj: Vysočina

Medián hrubého měsíčního platu 23 085 Kč/měs

Diference

1. decil - 10 % hrubých měsíčních platů menších než	13 645 Kč/měs
1. kvartil - 25 % hrubých měsíčních platů menších než	18 277 Kč/měs
Medián - 50 % hrubých měsíčních platů menších než	23 085 Kč/měs
3. kvartil - 25 % hrubých měsíčních platů větších než	27 915 Kč/měs
9. decil - 10 % hrubých měsíčních platů větších než	35 234 Kč/měs

Průměr hrubého měsíčního platu 24 340 Kč/měs

Vybrané složky hrubého měsíčního platu

prémie a odměny	6,4 %
příplatky za přesčas	0,4 %
příplatky ostatní	13,1 %
náhrady	11,8 %
odměny za pohotovost	0,4 %

Průměrná placená doba 175,2 hod/měs

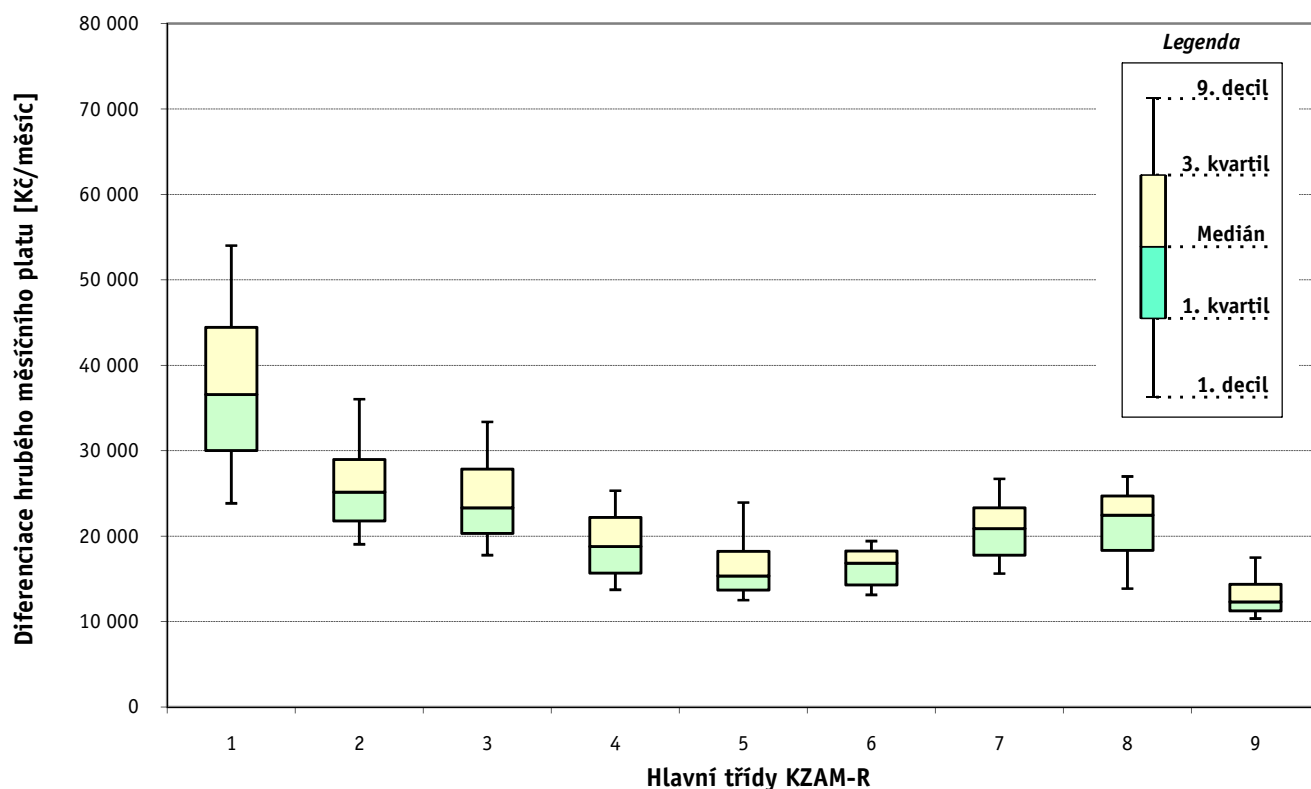
1. - 4. čtvrtletí 2010 RSCP - nepodnikatelská sféra

Výsledky ke dni 10. 3. 2011

Hrubý měsíční plat a jeho složky, diference, placená doba podle hlavních tříd zaměstnání KZAM-R

kraj: Vysočina

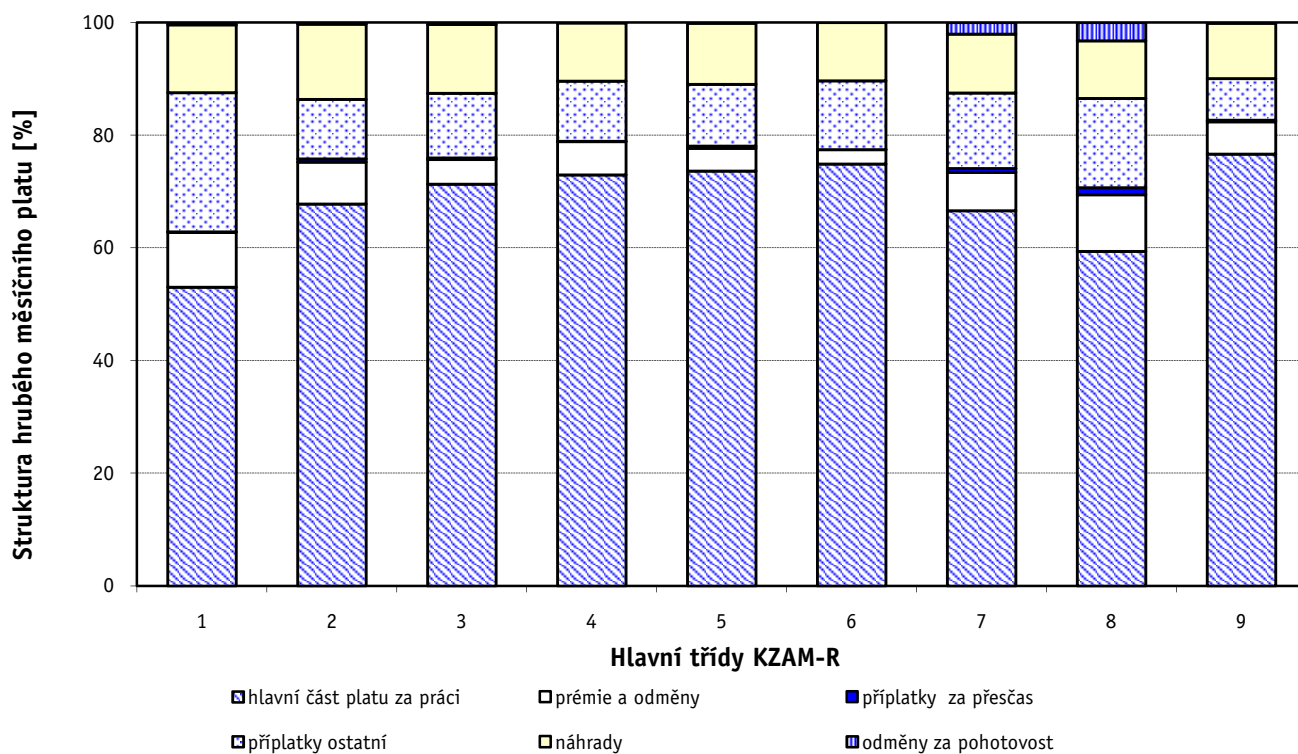
Hlavní třída zaměstnání KZAM - R	Struktura zaměstnanců	Medián
	%	Kč/měs
0 Příslušníci armády	3,1	*
1 Zákodárci, vedoucí a řídicí pracovníci	6,5	36 597
2 Vědeckí a odborní duševní pracovníci	34,2	25 177
3 Techničtí (zdrav., pedagog.) pracovníci	28,9	23 323
4 Nižší administrativní pracovníci	3,2	18 792
5 Provozní pracovníci ve službách a obchodu	10,1	15 345
6 Dělníci v zemědělství, lesnictví a rybářství	0,2	16 849
7 Řemeslníci, výrobci a zpracovatelé	1,4	20 906
8 Obsluha strojů a zařízení	2,9	22 473
9 Pomocní a nekvalifikovaní pracovníci	9,3	12 325
C E L K E M - nepodnikatelská sféra	100	23 085



Hrubý měsíční plat a jeho složky, diference, placená doba podle hlavních tříd zaměstnání KZAM-R

kraj: Vysočina

Diference				Průměr	Vybrané složky hrubého měsíčního platu					Placená doba
1. decil	1. kvartil	3. kvartil	9. decil		prémie a odměny	příplatky za přesčas	příplatky ostatní	náhrady	odměny za pohotovost	
Kč/měs	Kč/měs	Kč/měs	Kč/měs	Kč/měs	%	%	%	%	%	hod/měs
*	*	*	*	*	*	*	*	*	*	*
23 841	30 034	44 466	54 022	38 260	9,8	0,1	24,8	12,0	0,4	173,8
19 057	21 805	28 983	36 048	27 170	7,4	0,6	10,6	13,3	0,3	176,0
17 783	20 341	27 854	33 387	24 591	4,4	0,3	11,5	12,2	0,3	173,0
13 734	15 698	22 189	25 338	19 180	5,9	0,1	10,7	10,3	0,1	174,4
12 509	13 681	18 214	23 935	16 914	4,0	0,4	11,0	10,8	0,1	173,1
13 129	14 277	18 275	19 420	16 616	2,5	0,0	12,2	10,3	0,0	173,9
15 628	17 772	23 316	26 706	20 866	6,8	0,7	13,4	10,4	2,0	177,5
13 869	18 334	24 697	26 993	21 507	10,1	1,2	15,9	10,3	3,2	178,5
10 360	11 269	14 353	17 493	13 141	5,8	0,3	7,4	9,8	0,1	174,8
13 645	18 277	27 915	35 234	24 340	6,4	0,4	13,1	11,8	0,4	175,2



Výsledky ke dni 10. 3. 2011

Hrubý měsíční plat a jeho složky, diference, placená doba podle podskupin zaměstnání KZAM-R

kraj: Vysočina

Podskupiny zaměstnání KZAM-R	Počet zaměstnanců přepočtený podle placených měsíců	Medián
		Kč/měs
1127 Vedoucí pracovníci orgánů státní správy, správních úřadů	271	35 528
1128 Vyšší úředníci bezpečnosti a ochrany (policejní ředitel)	128	41 152
1150 Přednostové, tajemníci a vedoucí pracovníci okresních a obecních úřadů	337	36 856
1210 Ředitelé a prezidenti velkých organizací, podniků	239	43 603
1225 Vedoucí pracovníci v restauracích a hotelích	105	20 634
1226 Vedoucí pracovníci v dopravě, skladování, telekomunik. a na poštovních úřadech	26	44 749
1229 Vedoucí pracovních dílčích celků jinde neuvedení (kulturních,zdravotn.,školských)	68	34 346
1231 Vedoucí pracovníci finančních a hospodářských (správních) útvarů	60	34 319
1319 Vedoucí, ředitelé malých organizací ostatní (kultura,zdravotnictví,školství)	205	33 634
2131 Projektanti a analytici výpočetních systémů	17	26 768
2132 Programátoři	11	27 823
2139 Ostatní odborníci zabývající se výpočetní technikou jinde neuvedení	46	25 663
2142 Projektanti staveb a areálů, stavební inženýři	11	27 161
2149 Ostatní architekti, projektanti, konstruktéři a techničtí inženýři (tvůrčí pracovníci)	11	25 649
2211 Bakteriologové, biologové, ekologové, zoologové a odborníci v příbuzných oborech	48	26 505
2212 Farmakologové, anatomové, biochemici, fyziologové, patologové	45	30 877
2221 Lékaři, ordináři (kromě zubních lékařů)	611	47 147
2224 Farmaceuti, magistři v lékárně, lékárníci	25	34 753
2321 Učitelé všeobecně vzdělávacích předmětů	644	27 253
2322 Učitelé odborných předmětů	549	27 510
2323 Učitelé praktického vyučování (kromě mistrů)	23	31 918
2331 Učitelé základních škol	2 248	24 857
2332 Učitelé předškolní výchovy	903	19 550
2341 Učitelé všeobecně vzdělávacích předmětů na speciálních školách	139	26 349
2342 Učitelé odborných předmětů na speciálních školách	30	25 836
2343 Učitelé praktického vyučování na speciálních školách	17	22 251
2353 Učitelé základních uměleckých škol (vč.soukromých)	192	25 074
2355 Učitelé pedagogických středisek a pedagogickopsychologických poraden	14	26 576
2356 Odborní pedagogové v zařízeních pro výkon ústavní a ochranné výchovy	17	28 538
2359 Ostatní odborní pedagogičtí pracovníci jinde neuvedení (odborní instruktoři)	13	26 807
2411 Odborní pracovníci na úseku účetnictví, financí, daní, apod., hlavní účetní	139	26 365
2412 Odborní pracovníci na úseku zaměstnaneckých, personálních věcí	37	25 027
2419 Ostatní odborní pracovníci v oblasti podnikání	11	24 306
2421 Právníci, právní poradci (mimo advokacie a soudnictví)	38	33 946
2429 Ostatní odborníci v právní oblasti jinde neuvedení	38	24 598
2432 Odborní pracovníci knihoven (kromě řadových)	102	18 617
2434 Odborní pracovníci - kurátoři (muzeí, galérií)	24	19 545
2439 Ostatní odborní pracovníci kultury a osvěty jinde neuvedení	21	22 144
2441 Ekonomové - vědečtí pracovníci, specialisté, experti	39	24 694
2443 Filozofové, historici, politologové	24	21 811
2445 Psychologové	44	24 898
2446 Odborní pracovníci v oblasti sociální péče (kromě řadových)	147	23 817
2470 Odborní administrativní pracovníci jinde neuvedení	1 364	25 087
3112 Stavební technici	43	25 752

Hrubý měsíční plat a jeho složky, diference, placená doba podle podskupin zaměstnání KZAM-R

kraj: Vysočina

Diference				Průměr	Vybrané složky hrubého měsíčního platu					Placená doba
1. decil	1. kvartil	3. kvartil	9. decil		prémie a odměny	příplatky za přesčas	příplatky ostatní	náhrady	odměny za pohotovost	
Kč/měs	Kč/měs	Kč/měs	Kč/měs	Kč/měs	%	%	%	%	%	hod/měs
27 616	30 348	41 616	54 141	37 507	8,1	0,0	21,5	10,4	0,6	173,7
30 753	37 308	45 603	54 372	42 113	4,6	0,0	22,4	15,4	0,9	167,6
27 077	31 105	48 370	59 544	41 055	11,9	0,1	27,7	10,4	0,3	175,4
33 670	37 101	49 076	55 547	44 681	10,0	0,1	28,5	14,3	0,1	174,5
18 039	19 343	22 354	24 204	21 036	6,9	0,1	12,4	9,9	0,0	174,1
35 483	38 476	48 150	59 016	44 794	21,5	0,1	24,1	9,2	2,8	173,3
25 852	28 971	43 287	51 983	37 518	11,6	0,0	23,0	11,3	0,1	173,3
23 943	28 405	41 289	44 808	35 507	11,2	0,1	27,6	9,7	0,3	174,0
23 853	28 250	37 775	44 993	34 001	8,0	0,1	24,0	14,1	0,0	174,4
17 074	23 905	27 900	42 902	26 729	6,3	1,0	15,5	9,4	1,1	176,8
20 213	22 071	32 693	32 842	27 372	8,0	0,7	17,4	9,3	2,2	177,4
20 819	23 684	30 829	37 365	28 227	8,5	0,0	15,0	10,3	0,3	175,0
23 781	25 174	28 547	29 444	27 278	8,1	0,0	15,0	11,1	0,0	174,2
20 285	21 867	29 105	31 620	25 373	7,4	0,2	13,2	9,7	1,3	174,7
19 557	22 454	29 550	37 089	26 947	6,7	0,0	9,6	10,1	0,0	174,0
20 186	26 250	36 814	45 576	31 645	2,9	1,0	12,3	11,2	0,5	177,1
30 665	36 341	59 715	71 089	49 077	12,7	3,8	15,8	9,5	1,6	193,8
24 822	30 375	36 963	50 851	35 964	2,5	1,9	17,0	10,4	0,0	180,4
21 386	24 432	29 930	33 609	27 616	6,9	0,1	9,8	15,3	0,1	174,2
21 822	24 843	30 279	33 623	27 820	7,6	0,1	9,4	15,5	0,4	174,3
23 503	24 957	36 646	39 319	31 652	8,7	0,1	16,0	15,7	0,0	172,6
20 647	22 835	26 769	29 294	25 111	5,2	0,0	7,1	15,6	0,0	174,3
15 766	18 263	20 986	23 633	19 767	6,0	0,0	4,5	15,9	0,0	173,9
22 185	24 060	28 238	31 087	26 776	6,2	0,0	11,4	16,1	0,0	174,1
21 804	23 856	28 208	31 297	26 134	4,5	0,1	10,5	15,9	0,0	173,9
18 882	20 049	23 792	23 992	22 065	2,8	0,0	13,9	16,3	0,0	173,8
20 241	22 707	27 700	32 156	25 785	3,9	0,0	8,4	15,8	0,0	174,2
21 236	21 786	28 080	30 038	26 174	10,2	0,0	8,4	14,0	0,0	176,4
24 203	26 119	33 260	39 637	30 344	5,3	0,0	18,0	16,8	0,0	174,8
19 441	21 320	35 123	41 132	28 205	7,0	0,0	15,7	15,1	0,1	174,1
20 029	22 688	31 322	35 549	26 953	9,1	0,0	15,2	10,7	0,0	175,1
21 052	22 307	28 260	32 689	25 526	6,3	0,1	14,1	11,1	0,0	175,6
18 375	19 065	36 082	37 330	26 899	10,8	0,4	18,4	10,9	0,0	176,6
22 422	27 971	36 689	47 350	33 644	11,5	0,0	16,7	10,8	0,0	175,8
20 031	23 190	27 167	29 382	25 683	6,9	0,0	12,4	11,3	0,0	174,5
15 263	17 159	21 316	24 860	19 384	6,4	0,2	8,7	10,1	0,0	174,7
15 517	17 236	21 363	24 947	19 798	4,7	0,0	10,2	10,2	0,0	172,3
14 203	17 573	26 288	30 425	22 740	4,1	0,2	14,7	10,3	0,0	175,0
18 474	20 677	30 476	35 753	26 670	7,6	0,0	19,6	10,1	0,1	175,0
14 757	18 097	24 635	28 711	21 715	4,7	0,0	8,2	9,3	0,0	173,6
20 282	23 034	31 580	34 550	26 914	4,1	0,0	13,2	11,9	0,0	173,9
18 440	21 786	26 689	29 184	24 124	7,4	0,0	13,2	10,4	0,6	174,6
19 418	21 881	29 415	34 131	26 282	8,5	0,0	13,7	10,8	0,1	175,3
18 627	22 996	29 236	33 751	26 344	9,0	0,0	18,3	10,1	0,1	174,8

Výsledky ke dni 10. 3. 2011

Hrubý měsíční plat a jeho složky, diference, placená doba podle podskupin zaměstnání KZAM-R

kraj: Vysočina

Podskupiny zaměstnání KZAM-R	Počet zaměstnanců přepočtený podle placených měsíců	Medián
		Kč/měs
3119 Ostatní techničtí pracovníci jinde neuvedení	114	26 978
3122 Operátoři a obsluha výpočetní techniky	80	23 967
3129 Ostatní technici ve výpočetní technice jinde neuvedení	26	23 491
3134 Obsluha lékařských zařízení	79	31 439
3151 Kolaudační technici a technici protipožární ochrany	58	33 964
3152 Bezpečnostní technici a technici pro kontrolu zdravotní nezávadnosti a jakosti	26	21 941
3211 Technici a laboranti v oblasti biologie a v příbuzných oborech	152	24 623
3212 Technici v agronomii, v lesnictví a v zemědělství	46	23 217
3221 Asistenti zdravotničtí	29	25 637
3223 Dietetici a odborníci na výživu	30	21 797
3226 Rehabilitační a fyzioterapeutičtí pracovníci (vč. odborných masérů)	90	22 119
3228 Farmaceutičtí asistenti	35	20 263
3229 Ostatní střední zdravotničtí pracovníci jinde neuvedení	10	38 829
3231 Ošetřovatelé, všeobecné zdravotní sestry	729	24 784
3232 Ženské sestry, porodní asistentky	25	26 966
3233 Sestry pro péči o dítě	35	28 024
3235 Sestry pro intenzivní péči	35	30 226
3311 Vychovatelé v družinách, klubech, domovech dětí a mládeže apod.	524	19 712
3312 Vedoucí zájmových kroužků (z povolání)	18	19 289
3320 Pedagogové pro předškolní výchovu	46	19 626
3331 Vychovatelé na speciálních školách	38	19 055
3332 Vychovatelé školského zařízení pro výkon ústavní a ochranné výchovy	127	21 921
3341 Instruktoři a mistři odborné výchovy	257	22 393
3349 Ostatní pedagogové jinde neuvedení	18	22 296
3422 Odbytoví a přepravní agenti	21	25 054
3423 Zprostředkovatelé práce a agenti pracovních úřadů	112	21 134
3431 Odborné sekretářky, sekretáři	119	20 248
3433 Pracovníci v oblasti účetnictví, fakturace, rozpočetnictví, kalkulace	641	22 649
3435 Pracovníci v oblasti práce a mezd (kromě účetních)	15	26 755
3436 Referenti osobních oddělení	22	23 126
3439 Ostatní odborní administrativní pracovníci jinde neuvedení	443	22 175
3442 Berní a daňoví pracovníci	461	23 696
3443 Pracovníci sociálního a důchodového zabezpečení	226	19 780
3444 Pracovníci pasových oddělení a oddělení udělovajících povolení	33	23 180
3449 Ostatní celní a daňoví pracovníci a pracovníci v příbuzných oborech	51	31 179
3451 Policejní inspektoři, komisaři	1 062	30 374
3460 Sociální pracovníci	256	19 928
4111 Písačky - opisovačky, stenotypistky	70	15 991
4112 Kancelářští a manipulační pracovníci a obsluha zařízení na zpracování textu	36	19 913
4113 Pracovníci přípravy dat výpočetní techniky	33	16 036
4115 Sekretářky, sekretáři	215	20 881
4131 Úředníci ve skladech	58	17 465
4133 Úředníci v dopravě a v přepravě (dispečeri, kontrolori apod.)	20	21 186
4141 Řadoví knihovníci, archiváři, evidenční pracovníci	99	18 959

Hrubý měsíční plat a jeho složky, diference, placená doba podle podskupin zaměstnání KZAM-R

kraj: Vysočina

Diference				Průměr	Vybrané složky hrubého měsíčního platu					Placená doba
1. decil	1. kvartil	3. kvartil	9. decil		prémie a odměny	příplatky za přesčas	příplatky ostatní	náhrady	odměny za pohotovost	
Kč/měs	Kč/měs	Kč/měs	Kč/měs	Kč/měs	%	%	%	%	%	hod/měs
19 981	22 434	32 081	35 631	27 272	10,5	0,3	18,4	9,6	2,0	174,9
18 955	21 494	27 136	32 042	24 859	6,7	0,2	15,9	10,4	1,0	175,4
18 730	22 343	26 807	27 353	24 959	3,4	0,2	13,4	9,3	1,1	174,6
21 184	24 146	34 941	39 082	29 850	6,5	3,4	8,9	10,9	0,3	187,7
26 749	30 790	40 079	43 146	35 052	5,1	0,0	10,7	14,5	4,3	165,5
17 942	18 225	27 477	32 579	23 117	8,8	0,1	11,9	10,7	0,3	173,4
19 997	21 816	28 649	33 391	25 522	4,0	2,1	8,7	11,1	0,0	182,4
17 314	19 486	27 105	29 848	23 615	5,8	0,0	7,6	11,3	0,0	174,6
18 884	22 351	28 371	29 746	25 084	5,9	2,0	4,9	9,7	0,0	184,3
15 905	18 113	24 050	27 367	21 404	1,2	0,1	10,2	9,6	0,0	174,7
17 445	19 324	25 065	27 551	22 231	2,4	0,2	7,8	10,3	0,0	174,6
15 615	17 691	23 486	24 395	20 896	0,8	0,3	8,0	10,5	0,0	175,1
35 709	37 611	44 007	48 393	41 186	7,6	1,4	26,3	9,7	0,0	174,3
19 916	21 967	28 556	31 947	25 562	2,3	0,7	9,9	10,4	0,2	174,2
20 129	21 613	29 832	30 871	25 934	0,8	0,0	10,2	10,0	0,4	174,0
22 166	24 739	29 401	32 925	27 733	1,5	0,1	11,6	10,8	1,0	172,9
23 997	27 736	34 532	42 627	31 466	2,1	3,1	10,4	9,3	0,0	186,7
15 290	17 801	21 998	25 425	20 081	5,2	0,0	9,3	15,6	0,0	173,3
13 857	15 078	21 926	26 254	18 742	6,7	0,0	7,8	15,8	0,0	174,1
17 353	18 616	22 505	24 485	20 734	8,4	0,1	4,7	15,3	0,0	174,2
15 017	16 905	20 914	24 638	19 295	3,9	0,0	10,9	15,4	0,0	174,0
17 992	19 323	25 448	27 970	22 744	3,9	0,1	17,1	14,9	0,0	173,5
18 544	20 475	24 495	27 394	22 756	6,6	0,2	8,5	16,6	0,0	174,3
14 567	19 074	24 476	29 921	21 711	4,2	0,0	10,7	12,7	0,0	174,0
20 821	22 246	29 763	32 552	26 254	11,7	0,0	17,8	9,9	0,5	174,3
16 763	19 496	22 459	24 399	20 722	4,2	0,0	9,6	10,2	0,0	176,9
16 455	17 914	22 243	26 885	20 800	8,4	0,0	10,6	11,0	0,0	174,4
17 476	20 104	25 595	28 808	23 105	7,5	0,0	11,7	10,2	0,0	174,4
20 849	22 292	29 253	35 485	26 822	9,3	0,0	17,4	9,4	0,0	174,3
18 876	21 784	26 964	28 855	24 711	7,4	0,0	15,2	10,6	0,0	173,6
16 976	19 496	25 139	29 382	22 727	7,3	0,1	11,6	10,5	0,1	174,4
20 440	21 961	25 254	27 176	23 730	1,8	0,0	12,4	10,0	0,0	173,8
16 054	17 358	21 724	23 324	19 631	3,2	0,0	6,7	11,0	0,0	175,4
20 180	21 809	26 101	27 799	23 702	6,3	0,1	13,2	10,1	0,0	175,2
26 709	28 430	33 179	34 490	30 829	4,4	0,0	12,5	12,5	0,4	163,9
22 144	24 732	35 112	39 444	30 514	1,3	0,0	13,5	15,2	0,6	165,4
14 538	16 805	24 087	27 984	20 699	5,3	0,1	15,6	10,9	0,7	172,8
13 394	14 308	18 847	20 986	16 658	6,6	0,0	3,8	9,8	0,6	175,3
15 753	17 520	21 163	23 226	19 611	3,5	0,0	10,0	11,0	0,0	174,4
13 085	14 124	18 476	21 797	16 479	3,9	0,0	4,4	11,0	0,0	173,7
13 971	16 123	23 860	26 924	20 390	5,3	0,0	11,5	10,5	0,1	174,9
13 906	15 764	19 777	23 530	17 913	6,0	0,2	11,9	10,7	0,0	174,7
17 025	18 869	23 639	27 292	21 956	5,1	0,0	10,6	10,1	0,0	174,4
13 816	16 117	21 354	23 724	18 900	6,8	0,0	9,9	10,2	0,0	173,9

1. - 4. čtvrtletí 2010**RSCP - nepodnikatelská sféra**

Výsledky ke dni 10. 3. 2011

**Hrubý měsíční plat a jeho složky, diference, placená doba
podle podskupin zaměstnání KZAM-R**

kraj: Vysočina

Podskupiny zaměstnání KZAM-R	Počet zaměstnanců přepočtený podle placených měsíců	Medián
		Kč/měs
4190 Ostatní nižší úředníci jinde neuvedení	65	19 571
4211 Pokladníci (v bankách, pojišťovnách, spořitelnách, na poště)	34	19 917
4214 Prodavači vstupenek, jízdenek apod.	15	17 878
4223 Telefonisté	12	15 074
4224 Informátoři	40	17 936
5113 Průvodci (turistických zájezdů, historických a kulturních památek)	23	15 652
5121 Pracovníci dohlížející nad obsluhujícím personálem, hospodyně	33	21 574
5122 Kuchaři	1 137	14 396
5131 Dětské pěstitelky, pečovatelky, pomocní vychovatelé	48	17 182
5132 Pečovatelé a pomocní ošetřovatelé v zařízeních sociální péče, v nemocnicích	705	15 378
5139 Ostatní pečovatelé a pomocní ošetřovatelé jinde neuvedení	38	14 958
5162 Pracovníci bezpečnostních orgánů (např. policisté, strážníci)	59	26 257
5211 Prodavači v obchodech	15	14 659
6113 Zahradníci a pěstitelé zahradních plodin a sazenic	22	15 373
7122 Zedníci, kameníci, omítkáři	35	18 543
7124 Tesaři a truhláři	10	17 662
7136 Instalatéři, potrubáři, stavební zámečníci, klempíři	19	19 901
7137 Stavební a provozní elektrikáři	26	20 338
7222 Nástrojaři, kovomodeláři, kovodělníci, zámečníci	58	19 587
7231 Mechanici a opraváři motorových vozidel	71	22 239
7241 Elektromechanici, opraváři a seřizovači různých typů elektrických zařízení	13	21 025
7433 Dámští a pánské krejčí a kloboučníci včetně opravářů oděvů	16	15 338
8162 Obsluha parních turbín, ohřevů a motorů	24	17 950
8163 Obsluha zařízení při úpravě, čištění a rozvodu vody	14	22 512
8264 Obsluha strojů na bělení, barvení, čištění, praní, žehlení textilu	81	13 243
8321 Řidiči osobních a malých dodávkových automobilů, taxikáři	74	18 296
8322 Řidiči sanitních a rzp vozů	20	21 478
8324 Řidiči nákladních automobilů a tahačů	27	18 537
8326 Řidiči speciálních vozidel	364	24 088
8331 Obsluha zemědělských a lesních strojů	22	21 533
8332 Obsluha zemních a příbuzných strojů	12	22 378
9132 Pomocníci a uklízeči v kancelářích, hotelích, nemocnicích a jiných zařízeních	1 185	11 859
9133 Ruční praláci a žehlíři (kromě obsluhy strojů)	23	14 353
9141 Domovníci, správci domu	87	17 275
9143 Školníci vč. školníků - údržbářů	353	14 258
9151 Poslíčci, nosiči zavazadel a doručovatelé	15	11 655
9152 Vrátní, hlídači, uváděči a šatnářky	34	14 676
9161 Sběrači odpadků, popeláři	97	13 916
9162 Metaři, čistíči záchodků, žump, kanálů a podobných zařízení	42	12 561
9169 Ostatní pracovníci v příbuzných oborech jinde neuvedení	125	10 696
9323 Dělníci nádvorní skupiny (pomocní montéři)	28	14 533
9339 Pomocní a nekvalifikovaní pracovníci v dopravě, ve skladech, v telekomunikacích	107	13 545

Hrubý měsíční plat a jeho složky, diference, placená doba podle podskupin zaměstnání KZAM-R

kraj: Vysočina

Diference				Průměr	Vybrané složky hrubého měsíčního platu					Placená doba
1. decil	1. kvartil	3. kvartil	9. decil		prémie a odměny	příplatky za přesčas	příplatky ostatní	náhrady	odměny za pohotovost	
Kč/měs	Kč/měs	Kč/měs	Kč/měs	Kč/měs	%	%	%	%	%	hod/měs
15 314	16 762	24 018	25 456	20 377	7,3	0,0	10,5	10,1	0,0	174,2
16 630	17 658	22 555	27 391	20 594	7,3	0,2	12,9	9,7	0,0	174,9
13 525	13 928	18 545	20 539	16 913	6,2	0,3	14,2	11,4	0,0	172,7
10 861	12 690	18 506	19 297	15 174	2,2	0,0	16,1	10,1	0,0	168,6
12 165	15 996	21 629	25 478	18 167	6,5	0,3	15,1	9,5	0,0	173,9
12 097	14 270	17 342	20 365	16 369	6,3	0,0	8,6	10,0	0,0	174,2
16 579	19 018	22 543	24 458	21 000	6,6	0,4	12,7	9,5	0,0	175,1
12 043	13 066	15 990	17 927	14 738	5,2	0,2	6,2	10,4	0,0	174,4
14 417	15 098	19 468	21 027	17 769	5,4	0,3	18,5	11,9	0,0	165,4
12 812	14 097	17 290	19 568	15 932	3,0	0,8	12,7	10,4	0,1	173,4
12 680	13 589	16 694	19 500	15 648	4,7	0,3	12,5	10,2	0,0	171,8
19 743	23 349	28 707	32 378	26 880	6,9	0,8	27,4	9,8	0,7	174,2
11 598	12 880	16 458	17 789	14 755	2,8	1,6	8,1	9,3	0,0	181,0
12 846	14 277	17 440	18 805	15 825	3,6	0,1	10,3	10,0	0,0	175,0
15 663	16 929	21 989	24 138	19 253	6,2	0,7	11,2	10,7	1,3	176,2
15 398	15 732	18 989	20 571	17 575	3,2	0,1	12,4	10,9	0,0	174,5
16 076	17 069	23 574	26 765	20 388	5,8	1,6	13,0	8,9	2,4	180,2
16 338	18 078	22 701	25 586	20 714	4,8	1,5	9,7	9,3	5,9	181,0
15 045	17 086	21 760	23 731	19 914	6,4	1,1	12,6	9,4	2,4	179,6
19 926	21 022	23 512	24 998	22 421	10,4	0,4	14,5	10,6	2,7	175,7
17 994	19 168	22 388	24 136	21 082	5,5	1,2	9,5	9,6	1,2	180,8
12 581	14 300	16 557	19 508	15 662	3,8	0,0	8,9	9,7	0,0	173,7
14 214	15 617	19 907	25 115	18 827	3,3	1,5	12,7	9,6	2,6	179,3
18 121	20 714	26 118	26 626	22 671	8,5	2,2	14,2	11,3	0,2	184,7
11 245	11 700	14 351	15 746	13 375	3,6	0,4	9,8	10,2	0,0	176,2
13 690	16 069	20 201	24 601	19 249	6,7	1,6	12,3	11,1	0,9	182,0
14 401	17 313	25 436	26 778	21 315	7,6	2,8	8,9	9,6	1,6	191,1
15 627	16 931	21 016	23 069	18 908	4,6	1,6	11,8	10,6	0,8	183,5
20 869	22 453	25 725	27 502	24 089	12,3	1,2	17,9	10,2	4,4	177,0
18 211	20 258	25 676	26 338	22 212	11,9	1,2	17,1	9,6	4,1	179,4
19 125	21 381	23 261	23 791	21 922	10,8	0,9	17,1	9,7	2,8	176,4
10 495	11 092	12 874	14 115	12 118	5,5	0,1	6,3	10,1	0,0	174,3
12 899	13 388	15 227	16 374	14 315	6,1	0,3	15,3	9,5	0,0	173,4
11 344	14 189	20 265	22 956	17 263	7,8	0,6	10,8	9,4	0,5	176,3
11 572	12 446	17 161	18 941	14 970	6,6	0,2	6,9	9,6	0,0	174,6
8 461	8 619	14 476	16 649	12 457	5,5	0,1	11,2	9,5	0,0	174,1
12 313	13 201	18 021	21 226	15 672	4,5	0,9	18,8	9,5	0,0	173,3
8 554	9 584	17 738	19 790	13 885	6,9	0,4	9,5	9,6	0,0	176,7
8 403	9 622	15 357	18 358	12 884	7,3	0,4	7,3	8,3	0,6	176,9
8 136	8 693	13 573	16 506	11 490	3,8	0,2	5,8	9,4	0,0	174,3
10 756	11 824	17 364	22 679	15 362	3,6	1,9	6,6	9,8	1,8	181,2
11 976	12 343	15 503	18 329	14 350	3,5	0,5	9,5	10,1	0,4	175,7

1. - 4. čtvrtletí 2010 RSCP - nepodnikatelská sféra

NS-T5

Výsledky ke dni 10. 3. 2011

Průměrná měsíční odpracovaná a neodpracovaná doba zaměstnanců podle podskupin zaměstnání KZAM-R

kraj: Vysočina

Podskupiny zaměstnání a zaměstnání KZAM-R	Počet zaměstnanců přepočtený podle eviden. měsíců	Odpracovaná doba		Neodpracovaná doba		
		celkem	z toho přesčas	celkem	z toho	
					nemoc	dovolená
		hod/měs	hod/měs	hod/měs	hod/měs	hod/měs
1127 Vedoucí pracovníci orgánů státní správy, správních úřadů	277	147,3	0,1	26,5	2,9	16,7
1128 Vyšší úředníci bezpečnosti a ochrany (policejní ředitel)	129	135,3	1,5	32,3	1,5	18,9
1150 Přednostové, tajemníci a ved.prac.okresních a obecních úř.	344	150,4	0,3	25,0	2,6	16,5
1210 Ředitelé a prezidenti velkých organizací, podniků	241	145,3	0,5	29,2	1,2	24,4
1225 Vedoucí pracovníci v restauracích a hotelích	107	151,1	0,2	23,0	3,5	16,3
1226 Ved. pracovníci v dopr., skladování, telekom. a na pošt. úř.	27	151,9	0,7	21,4	0,2	15,4
1229 Ved. pracovních dílčích celků jinde neuved. (kult.,zdrav.)	70	148,1	0,2	25,3	3,8	17,2
1231 Vedoucí pracovníci finančních a hospodářských útvarů	62	151,4	0,3	22,7	4,0	15,3
1319 Vedoucí, ředitelé malých organizací ostatní (kult.,zdrav.)	208	144,4	0,2	30,0	2,2	24,1
2131 Projektanti a analytici výpočetních systémů	17	154,8	2,8	22,0	1,4	15,5
2132 Programátoři	11	153,1	3,3	24,3	2,3	15,0
2139 Ostatní odborníci zabývající se výp. tech. jinde neuvedení	47	149,6	0,1	25,4	2,4	16,3
2142 Projektanti staveb a areálů, stavební inženýři	11	147,5	0,0	26,7	2,9	11,0
2149 Ostatní architekti, projektanti, konstrukt.a techn.inženýři	11	149,3	0,7	25,5	4,4	11,1
2211 Bakteriologové, biologové, ekologové, zoologové	50	145,5	0,2	28,5	7,2	13,4
2212 Farmakologové, anatomové, biochemici,fyziolog., patolog.	46	153,6	3,6	23,4	2,4	18,3
2221 Lékaři, ordináři (kromě zubních lékařů)	620	171,3	19,8	22,2	2,2	17,6
2224 Farmaceuti, magistři v lékárně, lékárníci	26	151,9	6,0	28,1	10,2	17,1
2321 Učitelé všeobecně vzdělávacích předmětů	654	141,9	0,2	32,3	2,2	26,0
2322 Učitelé odborných předmětů	561	140,8	0,2	33,5	3,0	26,2
2323 Učitelé praktického vyučování (kromě mistrů)	23	142,3	0,0	30,3	1,3	25,9
2331 Učitelé základních škol	2 297	140,7	0,2	33,6	3,4	26,2
2332 Učitelé předškolní výchovy	927	139,6	0,0	34,3	4,2	25,8
2341 Učitelé všeobecně vzděláv. předmětů na speciál. školách	142	140,1	0,1	34,0	3,3	26,2
2342 Učitelé odborných předmětů na speciálních školách	31	139,2	0,0	34,8	5,1	26,4
2343 Učitelé praktického vyučování na speciálních školách	17	138,6	0,0	35,2	2,6	27,2
2353 Učitelé základních uměleckých škol (vč.soukromých)	195	141,2	0,0	33,0	2,8	26,1
2355 Učitelé pedagog.středisek a pedagog.-psycholog. poraden	15	135,1	0,0	41,1	10,5	24,9
2356 Odborní pedagog. v zařiz. pro výkon ústav.a ochr. výchovy	18	134,1	0,1	40,7	7,1	24,7
2359 Ost.odp.pedagogičtí prac.jinde neuvedení (odb.instruktoři)	14	143,2	0,1	30,9	1,6	25,2
2411 Odborní pracov. na úseku účetnictví, financí, daní, apod.	143	149,0	0,0	26,1	2,6	15,2
2412 Odbor. pracovníci na úseku zaměstnaneckých, pers. věcí	39	146,3	0,3	29,2	5,8	16,8
2419 Ostatní odborní pracovníci v oblasti podnikání	13	135,3	0,7	41,1	18,0	16,1
2421 Právníci, právní poradci (mimo advokacie a soudnictví)	39	148,7	0,0	27,0	1,7	16,8
2429 Ostatní odborníci v právní oblasti jinde neuvedení	39	144,9	0,0	29,6	6,3	16,3
2432 Odborní pracovníci knihoven (kromě řadových)	105	151,0	0,6	23,7	5,0	16,5
2434 Odborní pracovníci - kurátoři (muzeí, galérií)	25	149,0	0,1	23,1	3,4	16,4
2439 Ostatní odborní pracovníci kultury a osvěty jinde neuved.	21	149,4	0,9	25,5	2,7	16,5
2441 Ekonomové - vědeckí pracovníci, specialisté, experti	40	152,0	0,3	22,9	3,6	16,1
2443 Filozofové, historici, politologové	24	151,3	0,0	22,3	1,9	15,6
2445 Psychologové	44	148,5	0,0	25,4	3,0	20,0
2446 Odborní pracov. v oblasti sociální péče (kromě řadových)	152	148,3	0,1	26,4	5,6	16,2
2470 Odborní administrativní pracovníci jinde neuvedení	1 402	147,7	0,2	27,6	3,5	16,6
3112 Stavební technici	45	145,5	0,1	29,3	7,0	14,6

1. - 4. čtvrtletí 2010 RSCP - nepodnikatelská sféra

NS-T5

Výsledky ke dni 10. 3. 2011

Průměrná měsíční odpracovaná a neodpracovaná doba zaměstnanců podle podskupin zaměstnání KZAM-R

kraj: Vysočina

Podskupiny zaměstnání a zaměstnání KZAM-R	Počet zaměstnanců přepočtený podle eviden. měsíců	Odpracovaná doba		Neodpracovaná doba		
		celkem	z toho přesčas	celkem	z toho	
					nemoc	dovolená
		hod/měs	hod/měs	hod/měs	hod/měs	hod/měs
3119 Ostatní techničtí pracovníci jinde neuvedení	116	151,8	1,5	23,1	2,1	15,0
3122 Operátoři a obsluha výpočetní techniky	81	152,4	1,3	23,0	1,4	16,7
3129 Ostatní technici ve výpočetní technice jinde neuvedení	26	152,1	0,6	22,6	1,9	16,2
3134 Obsluha lékařských zařízení	81	162,8	15,5	24,4	3,6	19,9
3151 Kolaudační technici a technici protipožární ochrany	58	135,3	1,3	30,2	1,5	19,3
3152 Bezpečnostní tech.a tech. pro kontrolu zdravotní nezávad.	27	149,4	0,5	24,0	1,8	16,9
3211 Technici a laboranti v oblasti biologie a v příbuz. oborech	157	156,2	8,8	25,9	5,1	18,7
3212 Technici v agronomii, v lesnictví a v zemědělství	46	148,6	0,0	26,0	1,1	19,1
3221 Asistenti zdravotničtí	29	159,5	10,4	24,6	2,4	16,9
3223 Dietetici a odborníci na výživu	31	150,1	0,8	24,6	6,9	15,6
3226 Rehabilitační a fyzioterapeutičtí pracovníci	92	151,9	0,7	22,7	3,5	17,2
3228 Farmaceutičtí asistenti	36	150,7	1,1	24,3	6,1	17,2
3229 Ostatní střední zdravotničtí pracovníci jinde neuvedení	11	156,3	5,7	17,9	1,5	14,8
3231 Ošetrovatelé, všeobecné zdravotní sestry	749	150,7	2,9	23,5	4,4	16,8
3232 Ženské sestry, porodní asistentky	25	152,2	0,2	21,8	3,2	16,7
3233 Sestry pro péči o dítě	35	149,7	0,7	23,2	3,1	17,3
3235 Sestry pro intenzivní péči	35	166,5	13,0	20,0	2,8	16,7
3311 Vychovatelé v družinách, domovech dětí a mládeže	539	139,6	0,1	33,7	4,6	25,6
3312 Vedoucí zájmových kroužků (z povolání)	18	142,1	0,0	32,0	2,3	26,4
3320 Pedagogové pro předškolní výchovu	47	143,8	0,0	30,4	3,2	26,0
3331 Vychovatelé na speciálních školách	39	142,4	0,0	31,7	2,2	25,8
3332 Vychovatelé školsk. zařiz. pro výkon ústav. a ochr.výchovy	132	138,5	0,1	35,1	6,3	24,6
3341 Instruktoři a mistři odborné výchovy	261	141,1	0,2	33,2	1,9	26,2
3349 Ostatní pedagogové jinde neuvedení	19	145,4	0,0	28,6	3,1	21,3
3422 Odbytoví a přepravní agenti	22	143,4	0,1	30,9	8,7	14,9
3423 Zprostředkovatelé práce a agenti pracovních úřadů	117	147,7	0,0	29,1	5,7	16,4
3431 Odborné sekretářky, sekretáři	123	145,4	0,0	29,2	5,3	16,9
3433 Prac. v oblasti účetnictví,fakturace,rozpočet., kalkulace	652	151,1	0,1	23,3	2,3	16,3
3435 Pracovníci v oblasti práce a mezd (kromě účetních)	15	147,6	0,2	26,7	0,5	16,2
3436 Referenti osobních oddělení	23	148,4	0,0	25,3	5,3	16,2
3439 Ostatní odborní administrativní pracovníci jinde neuvedení	454	149,1	0,4	25,3	3,6	16,5
3442 Berní a daňoví pracovníci	469	148,3	0,0	25,5	2,5	16,6
3443 Pracovníci sociálního a důchodového zabezpečení	235	145,6	0,0	29,8	5,2	16,4
3444 Pracovníci pasových odděl. a odděl. udělujících povolení	34	151,5	0,3	23,7	5,3	16,2
3449 Ostatní celní a daňoví pracovníci a prac. v příb. oborech	51	138,0	0,3	25,9	0,3	18,5
3451 Policejní inspektoři, komisaři	1 080	137,9	2,0	27,7	2,5	19,4
3460 Sociální pracovníci	264	146,6	0,6	26,1	4,1	16,3
4111 Písařky - opisovačky, stenotypistky	73	145,4	0,1	30,0	8,0	16,5
4112 Kancelářští pracovníci a obsluha zařiz. na zpracování textu	36	150,3	0,1	24,2	0,8	17,1
4113 Pracovníci přípravy dat výpočetní techniky	34	151,1	0,0	22,6	4,1	15,9
4115 Sekretářky, sekretáři	221	149,3	0,2	25,6	3,7	16,7
4131 Úředníci ve skladech	60	150,4	0,7	24,3	3,6	15,7
4133 Úředníci v dopravě a v přepravě (dispečeri, kontr. apod.)	20	151,5	0,0	23,0	0,2	16,1
4141 Řadoví knihovníci, archiváři, evidenční pracovníci	104	146,4	0,0	27,6	7,1	16,4

1. - 4. čtvrtletí 2010 RSCP - nepodnikatelská sféra

NS-T5

Výsledky ke dni 10. 3. 2011

Průměrná měsíční odpracovaná a neodpracovaná doba zaměstnanců podle podskupin zaměstnání KZAM-R

kraj: Vysočina

Podskupiny zaměstnání a zaměstnání KZAM-R	Počet zaměstnanců přepočtený podle eviden. měsíců	Odpracovaná doba		Neodpracovaná doba		
		celkem	z toho přesčas	celkem	z toho	
					nemoc	dovolená
		hod/měs	hod/měs	hod/měs	hod/měs	hod/měs
4190 Ostatní nižší úředníci jinde neuvedení	66	151,9	0,0	22,3	2,5	16,8
4211 Pokladníci (v bankách, pojišťov., spořitelnách, na poště)	35	150,7	0,5	24,2	4,9	15,6
4214 Prodavači vstupenek, jízdenek apod.	16	149,6	0,6	23,2	2,9	15,0
4223 Telefonisté	12	147,1	0,0	21,5	3,6	16,8
4224 Informátoři	40	150,3	1,2	23,6	2,1	14,9
5113 Průvodci (turistických zájezdů, kulturních památek)	23	152,8	0,3	21,5	0,9	15,5
5121 Pracovníci dohlížející nad obsluh. personálem, hospodyně	34	147,9	1,6	27,2	7,3	15,5
5122 Kuchaři	1 186	147,2	0,6	27,2	6,8	16,4
5131 Dětské pěstounky, pečovatelky, pomocní vychovatelé	49	138,8	0,8	26,5	3,5	18,4
5132 Pečovatelé a pomoc. ošetřovat. v zařiz.soc. péče, v nemoc.	731	147,7	2,9	25,6	6,0	16,8
5139 Ostatní pečovatelé a pomocní ošetřovatelé jinde neuved.	40	148,1	1,2	23,7	6,7	16,0
5162 Pracovníci bezpečnostních orgánů (policisté, strážníci)	63	146,3	3,6	27,7	9,3	15,3
5211 Prodavači v obchodech	16	155,6	6,9	25,2	5,7	16,0
6113 Zahradníci a pěstitelé zahradních plodin a sazenic	23	150,7	0,5	24,3	4,3	15,8
7122 Zedníci, kameníci, omítkáři	36	153,0	3,2	23,2	3,6	15,5
7124 Tesaři a truhláři	11	145,2	0,5	29,3	9,7	16,2
7136 Instalatěři, potrubáři, stavební zámečníci, klempíři	19	158,1	6,4	22,0	4,3	15,1
7137 Stavební a provozní elektrikáři	27	158,9	6,9	21,9	4,4	16,8
7222 Nástrojaři, kovodeláři, kovodělníci, zámečníci	60	155,1	5,6	24,3	4,4	16,2
7231 Mechanici a opraváři motorových vozidel	74	149,7	2,1	25,9	3,8	15,7
7241 Elektromech.a seřizovači různých typů elektrických zařiz.	13	158,3	6,7	22,5	0,0	16,6
7433 Dámští a pánští krejčí a kloboučníci vč. opravářů oděvů	17	144,9	0,2	27,7	10,9	14,7
8162 Obsluha parních turbín, ohřivačů a motorů	24	155,4	5,8	23,8	4,9	16,0
8163 Obsluha zařízení při úpravě, čištění a rozvodu vody	15	161,2	8,5	23,0	3,9	13,6
8264 Obsluha strojů na bělení, barvení, čištění, praní, žehlení	84	151,4	1,9	24,7	6,3	16,3
8321 Řidiči osobních a malých dodávkov. automobilů, taxikáři	77	155,4	7,3	26,3	3,5	15,6
8322 Řidiči sanitních a rzp vozů	20	168,3	17,7	22,7	1,0	17,3
8324 Řidiči nákladních automobilů a tahačů	28	158,5	8,0	24,7	5,0	16,5
8326 Řidiči speciálních vozidel	379	150,6	6,5	26,1	4,7	16,4
8331 Obsluha zemědělských a lesních strojů	24	152,3	5,8	26,7	6,6	15,4
8332 Obsluha zemních a příbuzných strojů	13	148,5	4,2	27,5	6,7	16,2
9132 Pomocníci a uklízeči v kancelář., hotel., nemocnicích ap.	1 232	148,4	0,5	25,9	6,4	16,3
9133 Ruční pradláci a žehlíři (kromě obsluhy strojů)	23	152,5	1,0	20,9	1,0	16,5
9141 Domovníci, správci domu	90	153,0	2,1	23,2	4,3	15,6
9143 Školníci vč. školníků - údržbářů	364	150,2	0,8	24,4	5,1	16,0
9151 Poslíčci, nosiči zavazadel a doručovatelé	16	142,5	0,2	31,6	13,2	14,5
9152 Vrátní, hlídači, uváděči a šatnářky	36	146,8	2,1	26,4	9,3	13,0
9161 Sběrači odpadků, popeláři	102	152,5	1,5	24,3	6,2	14,0
9162 Metaři, čističi záchodků, žump, kanálů a podob. zařízení	44	154,1	1,7	22,8	6,3	11,9
9169 Ostatní pracovníci v příbuzných oborech jinde neuvedení	132	149,3	0,5	25,5	7,7	13,3
9323 Dělníci nádvorní skupiny (pomocní montěři)	29	158,3	8,0	22,8	3,9	16,4
9339 Pomocní a nekvalif. prac. v dopr., ve skladech, v telekom.	113	149,6	1,6	26,0	8,9	14,9



Dodatek

Technický popis šetření

Dodatek – Technický popis šetření

Technický popis šetření přibližuje metodické postupy používané při zpracování nepodnikatelské sféry Regionální statistiky ceny práce (RSCP-NS). Popis je rozdělen do pěti kapitol: koncepce šetření, vstupní údaje, nejdůležitější sledované veličiny, přehled používaných tabulek a definice vybraných pojmů.

1. Koncepce šetření

Kapitola popisuje základní soubor šetření a strukturu statistického souboru.

1.1. Základní soubor

Základním souborem RSCP-NS je soubor ekonomických subjektů, definovaný Automatizovaným rozpočtovým informačním systémem (ARIS), spravovaným Ministerstvem financí. ARIS obsahuje informace z účetního a finančního výkaznictví organizačních složek státu, kapitol státního rozpočtu, státních příspěvkových organizací, státních fondů, územních samosprávných celků a jimi zřizovaných příspěvkových organizací v ČR (viz <http://www.info.mfcr.cz/aris>). Ekonomické subjekty, které přísluší do nepodnikatelské sféry, odměňují platem podle § 109, odst. 3 zákona č. 262/2006 Sb., zákoníku práce, ve znění pozdějších předpisů. Statistické šetření RSCP pro nepodnikatelskou sféru využívá dat Informačního systému o platech, provozovaného Ministerstvem financí (viz www.mfcr.cz/isp).

1.2. Struktura souboru RSCP nepodnikatelské sféry

Statistické šetření RSCP-NS za 1. - 4. čtvrtletí 2010 zahrnuje 14101 ekonomických subjektů, které reprezentují přibližně 672 tisíc zaměstnanců. Odvětvovou skladbu ekonomických subjektů v RSCP-NS (vyjádřenou odvětvovou klasifikací CZ-NACE) představují zejména tři odvětví národního hospodářství České republiky; odvětví veřejné správy, odvětví vzdělávání a odvětví zdravotní a sociální péče. Strukturu souboru RSCP-NS bez non-response ukazují v souhrnném a odvětvovém pohledu za 1. - 4. čtvrtletí 2010 následující dvě tabulky.

Soubor RSCP nepodnikatelské sféry			
	RSCP-NS Celkem	RSCP-NS – kraj Vysočina	
		se sídlem v kraji	se sídlem mimo kraj
Počet ekonomických subjektů	14 101	873	35
Počet zaměstnanců	672 tisíc	29 tisíc	3 tisíc

Tabulka 1

Odvětvová skladba výběrového souboru RSCP-NS – kraj Vysočina			
Kód CZ-NACE		Počet ekonomických subjektů	
		se sídlem v kraji	se sídlem mimo kraj
A	Zemědělství, lesnictví a rybářství	1	
B	Těžba a dobývání		
C	Zpracovatelský průmysl		
D	Výroba a rozvod elektřiny, plynu, tepla		
E	Zásobování vodou, činnosti související s odpady	3	
F	Stavebnictví		
G	Obchod, opravy motorových vozidel		
H	Doprava a skladování	1	2
I	Ubytování, stravování a pohostinství	5	
J	Informační a komunikační činnosti		
K	Peněžnictví a pojišťovnictví		
L	Činnosti v oblasti nemovitostí	1	
M	Profesní, vědecké a technické činnosti		1
N	Administrativní a podpůrné činnosti		
O	Veřejná správa, obrana, sociální zabezpečení	315	25
P	Vzdělávání	413	2
Q	Zdravotní a sociální péče	70	2
R	Kulturní, zábavní a rekreační činnosti	30	1
S	Ostatní činnosti	15	1

Tabulka 2

2. Vstupní údaje

Kapitola popisuje specifický sběr dat do šetření RSCP-NS, nejdůležitější vstupní údaje a používané klasifikace a číselníky.

2.1. Sběr dat

Vlastní sběr dat pro RSCP-NS zabezpečuje Informační systém o platech. RSCP-NS přebírá kompletní soubor nepodnikatelské sféry, předzpracovaný pro účely Informačního systému o platech, a provádí na něm specifické kontroly.

2.2. Nejdůležitější vstupní údaje

Šetření RSCP-NS s pololetní periodicitou monitoruje výdělkovou úroveň a odpracovanou dobu jednotlivých zaměstnání podle klasifikace KZAM-R v České republice.

Hodinový výdělek je údaj zjišťovaný z průměrných hodinových výdělků definovaných v § 351 až § 362 zákona č. 262/2006 Sb., zákoníku práce, ve znění pozdějších předpisů. Obvykle se jedná o podíl platu za práci a odpracované doby za poslední čtvrtletí sledovaného období. Hodinový výdělek je krátkodobým indikátorem výdělkové úrovně.

Hrubý měsíční plat, vypočtený z hrubého platu za sledované období, je druhým indikátorem, který ukazuje výdělkovou úroveň. Hrubý plat je součtem platu za práci, náhrad platu a odměn za pracovní pohotovost, které jsou přímo sbíranými položkami. Plat je definován v § 109, odst. 3 zákona č. 262/2006 Sb., zákoníku práce, ve znění pozdějších předpisů. Šetření RSCP-NS sleduje i strukturu hrubého měsíčního platu, tj. prémie a odměny, příplatky za přesčas, ostatní příplatky, náhrady a odměny za pracovní pohotovost. Hrubý měsíční plat a jeho složky se vztahují k celému sledovanému období, které zahrnuje dobu od počátku roku do konce čtvrtletí, za které se šetření provádí.

Šetření RSCP-NS dále sleduje pracovní dobu zaměstnanců. Vstupní věta o zaměstnanci obsahuje odpracovanou dobu od počátku roku a z ní počet přesčasových hodin. Odpracovaná doba u zaměstnanců odměňovaných měsíčním platem nezahrnuje dobu svátků v jinak pracovních dnech. Věta dále obsahuje celkovou neodpracovanou dobu od počátku roku, z ní počet hodin nemoci a dovolené.

2.3. Klasifikace a číselníky

RSCP-NS používá standardní statistické klasifikace a číselníky (podrobněji popsané na www.czso.cz). Použití platných statistických klasifikací je závazné jak pro orgán vykonávající státní statistickou službu, tak pro zpravodajské jednotky, které poskytují údaje pro statistické zjišťování. Proto i RSCP-NS používá následující klasifikace a číselníky:

KZAM-R	Klasifikace zaměstnání; vydáno sdělením ČSÚ č. 492/2003 Sb. ze dne 18. prosince 2003 o vydání rozšířené Klasifikace zaměstnání KZAM-R.
CZ-ICSE	Klasifikace postavení v zaměstnání; vydáno sdělením ČSÚ č. 494/2003 Sb. ze dne 18. prosince 2003 o vydání Klasifikace postavení v zaměstnání.
KKOV	Klasifikace kmenových oborů vzdělání; vydáno sdělením ČSÚ č. 320/2003 Sb. ze dne 9. září 2003 o zavedení Klasifikace kmenových oborů vzdělání. Poslední aktualizace byla provedena k 1. září 2008 sdělením ČSÚ č. 264/2008 Sb. ze dne 10. července 2008 o aktualizaci Klasifikace kmenových oborů vzdělání.

LAU 1	Číselník okresů; od 1. ledna 2008 je systém statistické klasifikace územních struktur v České republice rozdělen, v souladu se systémem Eurostatu, na dvě části: klasifikace CZ-NUTS, systém LAU (Local Administrative Units). Z hlediska statistiky mají LAU závazný charakter. Jednotky LAU 1 (dřívější NUTS 4) jsou v ČR tvořeny okresy. Územní jednotky na úrovni LAU 1 přebírají kódy od dřívějších jednotek NUTS 4. Proti NUTS 4 jsou v LAU 1 následující změny: <ul style="list-style-type: none">- do kódů LAU 1 okresů krajů Vysočina a Jihomoravského se promítá změna kódů NUTS 3 těchto krajů,- Praha se na úrovni LAU 1 nečlení.
CZ-NACE	Klasifikace ekonomických činností (CZ-NACE); vydáno sdělením ČSÚ č. 244/2007 Sb. ze dne 18. září 2007 o zavedení Klasifikace ekonomických činností.
CZ-GEONOM	Klasifikace zemí; vydáno sdělením ČSÚ č. 487/2003 Sb. ze dne 18. prosince 2003 o vydání Klasifikace zemí. Poslední aktualizace byla provedena k 15. prosinci 2008 sdělením ČSÚ č. 429/2008 Sb. ze dne 26. listopadu 2008 o aktualizaci Klasifikace zemí a o ukončení zveřejňování aktualizací.

3. Nejdůležitější sledované veličiny

Kapitola popisuje nejdůležitější sledované veličiny, algoritmy jejich výpočtu a kritéria pro zahrnutí zaměstnanců do dalších výpočtů.

3.1. *Hodinový výdělek*

Hodinový výdělek je přímo zjišťovaná veličina. Do výpočtu charakteristik hodinového výdělku jsou zařazeni zaměstnanci, kteří byli v evidenčním stavu k poslednímu dni sledovaného období.

3.2. *Hrubý měsíční plat*

Hrubý měsíční plat se vztahuje k celému sledovanému období, tedy k 1. - 2. čtvrtletí, nebo k 1. - 4. čtvrtletí. Na rozdíl od hodinového výdělku musí být hrubý měsíční plat vypočten z dalších přímo zjišťovaných platových položek a neplatových plnění.

Hrubý plat je v RSCP-NS definován jako součet platu za práci, náhrad platu a odměny za pracovní pohotovost. Hrubý měsíční plat zaměstnance se vypočte podle vzorce:

$$\text{HMP} = \frac{\text{PLAT} + \text{NAHRADY} + \text{POHOTOV}}{\text{MESPLAC}_{\text{prep}}}$$

kde :

HMP	je hrubý měsíční plat zaměstnance,
PLAT	je plat za práci zaměstnance v kumulaci za sledované období (vstupní položka věty o zaměstnanci),
NAHRADY	jsou náhrady platu zaměstnance v kumulaci za sledované období (vstupní položka věty o zaměstnanci),
POHOTOV	je odměna za pracovní pohotovost zaměstnance v kumulaci za sledované období (vstupní položka věty o zaměstnanci),
MESPLAC _{prep}	je počet přepočtených placených měsíců zaměstnance, tj. počet měsíců, odpovídajících součtu odpracované doby a doby, po kterou pobíral náhrady platu.

Počet přepočtených placených měsíců MESPLAC_{prep} je roven počtu kalendářních měsíců v případě, že zaměstnanec s plným pracovním úvazkem po celé sledované období pracoval nebo pobíral náhrady platu. Pokud zaměstnanec byl v evidenčním stavu kratší dobu, než sledované období, bude jeho počet placených měsíců zkrácen poměrem počtu pracovních dnů v evidenčním stavu a ve sledovaném období. Podobně se počet placených měsíců zkrátí, pokud zaměstnanec měl jinou absenci, než absenci s náhradou platu (např. nemoc), případně měl sjednán kratší pracovní úvazek.

Hrubý měsíční plat za určitou skupinu zaměstnanců je vážená charakteristika, v níž hrubý měsíční plat určitého zaměstnance má váhu, odpovídající počtu jeho placených měsíců za sledované období (tzv. váha placené doby). Tento způsob výpočtu umožňuje korektní srovnání platové úrovně jednotlivých zaměstnání a srovnávání v čase.

Sestavy s hrubým měsíčním platem, diferenciací a strukturou hrubého platu obsahují také měsíční placenou dobu. Tento údaj ukazuje počet placených hodin (odpracovaná doba a doba náhrad) za placený měsíc a je v souladu s výpočtem hrubého měsíčního platu.

Pro zahrnutí zaměstnance do výpočtů hrubého měsíčního platu se uplatňují následující kritéria:

- přepočtený počet placených měsíců zaměstnance je alespoň jeden měsíc,
- stanovená týdenní pracovní doba na dané pracovní místo je alespoň 30 hodin (dle doporučení Eurostatu).

3.3. Měsíční odpracovaná a neodpracovaná doba

Měsíční odpracovaná (resp. neodpracovaná) doba se stejně jako hrubý měsíční plat vztahuje k celému sledovanému období tj. k 1. - 2. čtvrtletí, nebo k 1. - 4. čtvrtletí.

Měsíční odpracovaná doba zaměstnance se vypočte podle vzorce:

$$\text{ODPRACDmes} = \frac{\text{ODPRACD}}{\text{MESEVID_prep}}$$

kde :

- ODPRACDmes je měsíční odpracovaná doba zaměstnance,
 ODPRACD je odpracovaná doba zaměstnance v kumulaci za sledované období (vstupní položka věty o zaměstnanci),
 MESEVID_prep je počet přepočtených evidenčních měsíců zaměstnance, tj. počet měsíců, odpovídajících délce pracovního úvazku a délce pracovního poměru ve sledovaném období.

Počet přepočtených evidenčních měsíců MESEVID_prep je roven počtu kalendářních měsíců v případě, že zaměstnanec s plným pracovním úvazkem po celé sledované období byl v pracovním poměru a nebyl na mateřské či rodičovské dovolené. Pokud zaměstnanec byl v evidenčním stavu kratší dobu, než sledované období, bude jeho počet evidenčních měsíců zkrácen poměrem počtu pracovních dnů v evidenčním stavu a ve sledovaném období. Podobně se počet evidenčních měsíců zkrátí, pokud zaměstnanec měl sjednán kratší pracovní úvazek.

Měsíční odpracovaná doba za určitou skupinu zaměstnanců je vážená charakteristika, v níž měsíční odpracovaná doba určitého zaměstnance má váhu, odpovídající počtu jeho evidenčních měsíců ve sledovaném období (tzv. váha evidenční doby). Pro zahrnutí zaměstnance do výpočtů měsíční odpracované doby se uplatňují stejná kritéria jako u hrubého měsíčního platu.

Obdobně jako odpracovaná doba se počítají měsíční neodpracovaná doba a také průměrné měsíční údaje o přesčasu, dovolené a nemoci.

4. Přehled používaných tabulek

Kapitola Přehled používaných tabulek obsahuje hodnocení kvality údajů a přehled publikovaných tabulek, u kterých jsou vyznačeny váhy nutné pro jejich zpracování.

4.1. Kvalita údajů

Zjišťované charakteristiky podléhají nevýběrovým chybám, neboť se nejedná o výběrové šetření. Nevýběrové chyby bývají způsobeny především špatnou kvalitou dat předávaných respondenty (neúplné a chybné údaje) do Informačního systému o platu. Při zpracovávání údajů je jejich vliv snižován několikastupňovými kontrolními mechanismy a častými kontakty zpracovatele šetření s respondenty.

4.2. Přehled publikovaných tabulek podle použitých vah

Publikované tabulky s hodinovým výdělkem NS-V0 až NS-V9 obsahují hodnoty počítané ze souboru RSCP nepodnikatelské sféry bez použití vážení.

Tabulka	Třídící kritérium	Váha placené doby	Váha evidenční doby
NS-M0	Celý kraj	X	
NS-M1	HL. třídy zaměstnání KZAM-R	X	
NS-M5	Podskupiny zaměstnání KZAM-R	X	

Tabulka 3

Tabulka	Třídící kritérium	Váha placené doby	Váha evidenční doby
NS-T5	Podskupiny zaměstnání KZAM-R		X

Tabulka 4

5. Definice vybraných pojmů

Ekonomický subjekt	Ekonomický subjekt je právnický subjekt nebo fyzická osoba s postavením podnikatele, zapsaná do registru ekonomických subjektů ČSÚ. Každému ekonomickému subjektu se přiděluje identifikační číslo (IČ).
Organizační jednotka	Z hlediska výdělkové statistiky RSCP se dělí ekonomické subjekty na organizační jednotky podle okresu, ve kterém jejich zaměstnanci působí. Organizační jednotku tvoří všichni zaměstnanci ekonomického subjektu, kteří působí ve stejném okrese.
Zpravodajská jednotka	Zpravodajskou jednotkou je právnická osoba, organizační složka státu nebo fyzická osoba, od nichž se požaduje poskytnutí údajů ve statistickém zjišťování podle zákona č. 89/1995 Sb., o státní statistické službě, ve znění pozdějších předpisů.
Sledované období	Sledované období je období od začátku roku do konce čtvrtletí, ve kterém se statistické zjišťování provádí.
Podnikatelská sféra	Do podnikatelské sféry patří subjekty, které odměňují mzdou podle § 109, odst. 2 zákona č. 262/2006 Sb., zákoníku práce, ve znění pozdějších předpisů.

Nepodnikatelská sféra	Do nepodnikatelské sféry patří subjekty, které odměňují platem podle § 109, odst. 3 zákona č. 262/2006 Sb., zákoníku práce, ve znění pozdějších předpisů.
Soubor ISPV-NS	Souborem ISPV nepodnikatelské sféry je soubor ekonomických subjektů, definovaný Automatizovaným rozpočtovým informačním systémem ARIS (viz http://www.info.mfcr.cz/aris).