



Regionální statistika ceny práce

IV. čtvrtletí 2006
Nepodnikatelská sféra
Zlínský kraj

Revidované výsledky ke dni 10. 3. 2010

Copyright - MPSV ČR

Publikace ani její část nesmí být kopírována, rozšiřována a zařazována do informačních systémů v jakékoliv formě (elektronické, mechanické, optické, magnetické aj.) bez písemného souhlasu

Ministerstva práce a sociálních věcí

Zpracovatel: TREXIMA, spol. s r.o., tř. T. Bati 299, 764 21 Zlín - Louky

O b s a h :

Úvod	7
-------------------	---

Výsledková část nepodnikatelská sféra

Základní metodické přístupy	11
Popis publikovaných tabulek	12

Hodinový výdělek

NS-V0	Hodinový výdělek v nepodnikatelské sféře	13
NS-V1	Hodinový výdělek podle hlavních tříd zaměstnání KZAM-R	14
NS-V2	Hodinový výdělek podle věkových kategorií	14
NS-V3	Hodinový výdělek podle platové třídy	15
NS-V4	Hodinový výdělek podle vzdělání	15
NS-V5	Hodinový výdělek podle podskupin zaměstnání KZAM-R	16
NS-V6	Hodinový výdělek podle kategorií zaměstnání	20
NS-V8	Hodinový výdělek podle pohlaví	20

Hrubý měsíční plat

NS-M0	Hrubý měsíční plat a jeho složky, diferenciacie, placená doba v nepodnikatelské sféře	21
NS-M1	Hrubý měsíční plat a jeho složky, diferenciacie, placená doba podle hlavních tříd zaměstnání KZAM-R.....	22
NS-M5	Hrubý měsíční plat a jeho složky, diferenciacie, placená doba podle podskupin zaměstnání KZAM-R	24

Měsíční odpracovaná a neodpracovaná doba

NS-T5	Průměrná měsíční odpracovaná a neodpracovaná doba podle podskupin zaměstnání KZAM-R	30
-------	--	----

Dodatek – technický popis šetření

1. Koncepce šetření	35
1.1 Základní soubor	35
1.2 Struktura souboru RSCP nepodnikatelské sféry	35
2. Vstupní údaje	36
2.1 Sběr dat	36
2.2 Nejdůležitější vstupní údaje	36
2.3 Klasifikace a číselníky	37
3. Nejdůležitější sledované veličiny	38
3.1 Hodinový výdělek	38

3.2 Hrubý měsíční plat	38
3.3 Měsíční odpracovaná a neodpracovaná doba	40
4. Přehled používaných tabulek	40
4.1 Kvalita údajů	40
4.2 Přehled publikovaných tabulek podle použitých vah	41
5. Definice vybraných pojmů	41



Úvod

Úvod

Regionální statistika ceny práce (RSCP) je systém pravidelného monitorování výdělkové úrovně a pracovní doby zaměstnanců v jednotlivých krajích České republiky formou statistického šetření. Sledovanými ukazateli výdělkové úrovně jsou hodinový výdělek a hrubá měsíční mzda (plat). Šetření metodicky vychází a je obsahově harmonizováno se strukturálním šetřením EU „Structure of Earnings Survey“, viz nařízení komise (ES) č. 1916/2000 ve znění pozdějších předpisů.

Šetření je pod názvem „Čtvrtletní šetření o ceně práce“ zařazeno do programu statistických zjišťování, vyhlášených Českým statistickým úřadem (ČSÚ) ve sbírce zákonů pro příslušný kalendářní rok (viz příloha Vyhlášky č. 421/2005 Sb., částka 145, kterou se stanoví Program statistických zjišťování na rok 2006) a pro vybrané ekonomické subjekty je povinné. Šetření provádí pracoviště státní statistické služby Ministerstva práce a sociálních věcí (MPSV). Průběh a vývoj šetření řídí komise, složená ze zástupců MPSV, ČSÚ, Ministerstva financí, České národní banky, CERGE-EI, VŠE v Praze, Českomoravské konfederace odborových svazů, Svazu průmyslu a dopravy ČR. Zpracovatelem RSCP je TREXIMA, spol. s r.o. (www.trexima.cz).

Nejdůležitějším kritériem pro členění výsledků RSCP je příslušnost šetřeného ekonomického subjektu k podnikatelské, nebo nepodnikatelské sféře. V podnikatelské sféře probíhá šetření se čtvrtletní periodou a ve sféře nepodnikatelské je prováděno s periodou pololetní. Zdrojem dat pro nepodnikatelskou sféru je Informační systém o platech, který je spravován Ministerstvem financí. Za každou sféru jsou vydávány samostatné výsledkové publikace.

Výsledkové publikace jednotlivých krajů jsou uloženy na stránkách <http://portal.mpsv.cz> v sekci *Zaměstnanost*, v podsekci *Statistiky* pod odkazem *Statistika výdělků*.

Důkladný popis šetření, včetně všech výsledkových publikací, poskytuje také portál www.ispv.cz. Slouží především jako podpora respondentům, kteří zde naleznou všechny potřebné informace a podpůrné nástroje pro zasílání dat. Portál je využíván také k uveřejňování odborných studií a článků, které jako zdroj informací uvádí šetření ISPV a RSCP.

Ministerstvo práce a sociálních věcí děkuje všem respondentům šetření za přípravu vstupních dat pro šetření. Svědomitý přístup respondentů a dodržování termínů pro předání dat umožňují pravidelně uveřejňovat tuto publikaci.



Výsledková část

Nepodnikatelská sféra

Výsledková část nepodnikatelská sféra

Základní metodické přístupy

Tato publikace přináší charakteristiky hodinového výdělku, hrubého měsíčního platu a pracovní doby získané za nepodnikatelskou sféru šetření RSCP (RSCP-NS). V RSCP se zařazují do nepodnikatelské sféry ekonomické subjekty, které odměňují podle zákona č. 143/1992 Sb. o platu a odměně za pracovní pohotovost v rozpočtových a v některých dalších organizacích a orgánech.

Primárním výsledkem RSCP jsou statistiky výdělkové úrovně jednotlivých zaměstnání (v klasifikaci KZAM-R), dalším produktem jsou odhady výdělkových parametrů zaměstnanecké populace krajů v členění podle firemních i zaměstnaneckých charakteristik. Ekonomické subjekty se v RSCP člení na organizační jednotky, jestliže je možné provést vnitřní rozčlenění podle okresů, ve kterých dílčí jednotky působí. Výsledky podle krajů jsou v tomto smyslu výsledky získané pracovištní metodou.

Vedle podnikového výkaznictví ČSÚ je RSCP dalším zdrojem informací o výdělcích v jednotlivých krajích České republiky. Výkaznictví ČSÚ, jako tradiční zdroj, sbírá údaje o evidenčním počtu zaměstnanců a vyplacených mzdách za ekonomický subjekt a publikuje průměrné mzdy v členění podle firemních charakteristik. Při srovnávání výsledků výkaznictví a RSCP-NS je třeba vzít v úvahu rozdílnou definici nepodnikatelské sféry, rozdílné metody výpočtu výdělkových charakteristik a rozdílný způsob členění výsledků podle krajů. Výkaznictví ČSÚ člení výsledky podle sídla ekonomického subjektu, tj. podnikovou metodou.

Respondenty šetření RSCP-NS jsou aktivní ekonomické subjekty (ES) nepodnikatelské sféry, které jsou definovány Automatizovaným rozpočtovým informačním systémem (ARIS). Na základě systému ARIS, který je spravován Ministerstvem financí, se zjišťuje způsob odměňování a příslušnost ekonomického subjektu k nepodnikatelské sféře. Zdrojem dat platového statistického šetření RSCP pro nepodnikatelskou sféru je Informační systém o platech, který je provozován Ministerstvem financí. Informační systém o platech pokrývá celou nepodnikatelskou sféru a do RSCP předává údaje jako plošné šetření.

Popis publikovaných tabulek

Tabulky v publikaci jsou rozděleny podle sledovaného ukazatele do tří základních okruhů. Tabulky přinášející charakteristiky hodinového výdělku jsou označeny NS-Vx, kde NS značí nepodnikatelskou sféru a x je pořadové číslo tabulky. Charakteristiky hrubého měsíčního platu, struktury platu a průměrné placené doby jsou obsaženy v tabulkách se značením NS-Mx a charakteristiky měsíční odpracované a neodpracované doby v tabulkách se značením NS-Tx.

Hlavním výsledkem RSCP jsou statistiky výdělkové úrovně a pracovní doby za jednotlivá zaměstnání podle klasifikace KZAM-R, obsažené v tabulkách NS-V5, NS-M5 a NS-T5. Tyto tabulky obsahují ta zaměstnání, která jsou ve své podskupině zaměstnání (čtyřmístný KZAM-R) zastoupena alespoň třemi ekonomickými subjekty a zároveň deseti zaměstnanci. Uvedené počty organizačních jednotek a zaměstnanců ukazují na zastoupení v souboru ISPV-NS. V ostatních tabulkách jsou počty zaměstnanců uváděny v % a jejich účelem je přiblížit relativní zastoupení publikovaných kategorií.

Statistické charakteristiky používané ve výsledkových tabulkách:

1. decil	První decil je hodnota, pod kterou leží 10 % nejnižších hodnot sledovaného znaku.
1. kvartil	První kvartil je hodnota, pod kterou leží 25 % nejnižších hodnot sledovaného znaku.
Medián	Medián je hodnota uprostřed vzestupně uspořádané řady hodnot sledovaného znaku, polovina hodnot je nižší než medián a druhá polovina je vyšší než medián.
3. kvartil	Třetí kvartil je hodnota, nad kterou leží 25 % nejvyšších hodnot sledovaného znaku.
9. decil	Devátý decil je hodnota, nad kterou leží 10 % nejvyšších hodnot sledovaného znaku.
Průměr	Průměr je počítán jako vážený (případně nevážený) aritmetický průměr sledovaného znaku.

Ostatní symboly používané ve výsledkových tabulkách:

"Neuvedeno"	Symbol "Neuvedeno" označuje kategorii zaměstnanců, u které nebyl uveden kód příslušného třídícího znaku.
"*"	Symbol "*" označuje položku vstupních dat vypočítanou, ale nezveřejnitelnou z důvodu nedostatečného počtu vstupních hodnot (méně než 3 ekonomické subjekty a 10 zaměstnanců).

Revidované výsledky ke dni 10. 3. 2010

Hodinový výdělek v nepodnikatelské sféře

kraj: **Zlínský**

Medián hodinového výdělku 115,50 Kč/hod

Index mediánu hodinového výdělku zaměstnanců

meziroční vůči 4. čtvrtletí 2005¹⁾ 104,9 %

Diferenciace

1. decil - 10 % hodinových výdělků menších než 63,54 Kč/hod

1. kvartil - 25 % hodinových výdělků menších než 86,79 Kč/hod

Medián - 50 % hodinových výdělků menších než 115,50 Kč/hod

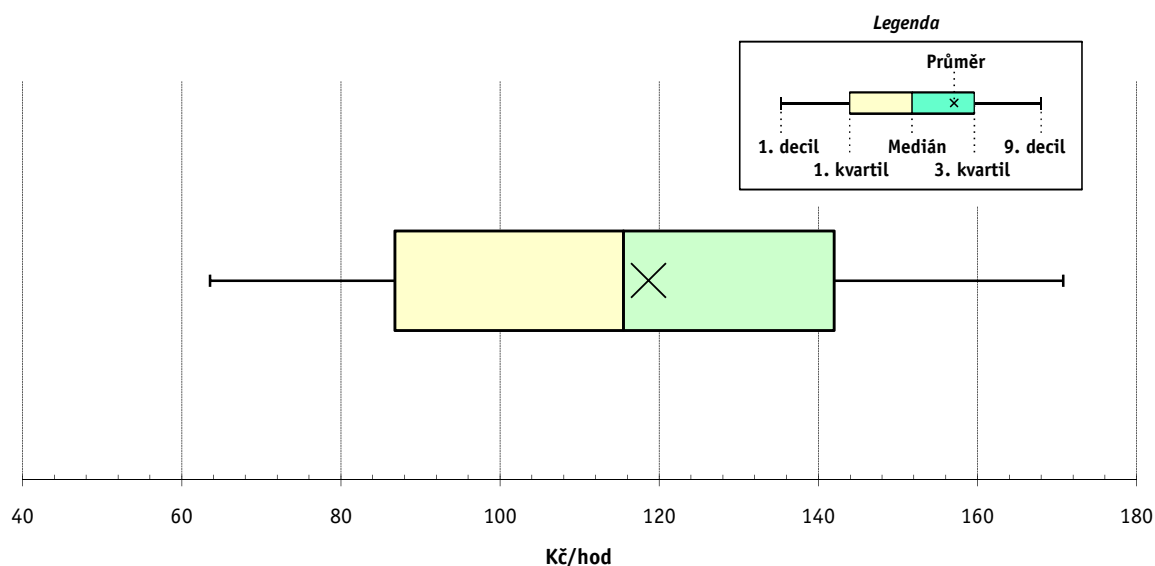
3. kvartil - 25 % hodinových výdělků větších než 141,98 Kč/hod

9. decil - 10 % hodinových výdělků větších než 170,76 Kč/hod

Průměr hodinového výdělku 118,65 Kč/hod

Podíl zaměstnanců s podprůměrným

hodinovým výdělkem 53,0 %



Vysvětlivky:

1) Index mediánu hodinového výdělku byl vypočten podle metodiky z roku 2005.

4. čtvrtletí 2006

RSCP - nepodnikatelská sféra

NS-V1

Revidované výsledky ke dni 10. 3. 2010

Hodinový výdělek podle hlavních tříd zaměstnání KZAM-R

kraj: Zlínský

Hlavní třída zaměstnání KZAM-R	Struktura zaměstnanců	Medián	Diferenciace		Průměr
			1. decil	9. decil	
	%	Kč/hod	Kč/hod	Kč/hod	Kč/hod
0 Příslušníci armády	0,2	*	*	*	*
1 Zákodárci, vedoucí a řídicí pracovníci	6,2	171,02	98,10	265,97	179,88
2 Vědečtí a odborní duševní pracovníci	35,9	134,89	100,73	177,77	138,65
3 Techničtí, zdravotničtí a pedagogičtí pracovníci	26,4	116,42	88,60	157,30	121,02
4 Nižší administrativní pracovníci	4,1	93,52	66,55	130,48	96,35
5 Provozní prac. ve službách a obchodu	12,1	78,00	58,97	141,42	88,44
6 Dělníci v zemědělství, lesnictví a rybářství	0,4	90,02	64,00	119,70	89,96
7 Řemeslníci, výrobci a zpracovatelé	1,1	81,42	65,03	105,67	84,34
8 Obsluha strojů a zařízení	1,9	86,34	54,28	135,82	90,38
9 Pomocní a nekvalifikovaní pracovníci	11,7	61,80	50,71	88,65	66,53
C E L K E M - nepodnikatelská sféra	100	115,50	63,54	170,76	118,65

4. čtvrtletí 2006

RSCP - nepodnikatelská sféra

NS-V2

Revidované výsledky ke dni 10. 3. 2010

Hodinový výdělek podle věkových kategorií

kraj: Zlínský

Věková kategorie	Struktura zaměstnanců	Medián	Diferenciace		Průměr
			1. decil	9. decil	
	%	Kč/hod	Kč/hod	Kč/hod	Kč/hod
do 20 let	0,1	62,83	48,12	85,03	66,49
20 - 29 let	11,1	100,54	68,41	138,66	102,78
30 - 39 let	22,4	112,76	62,67	161,71	114,36
40 - 49 let	32,9	120,06	64,43	174,86	121,77
50 - 59 let	28,6	122,13	62,69	182,40	123,98
60 a více let	4,8	126,44	59,37	181,32	123,59
C E L K E M - nepodnikatelská sféra	100	115,50	63,54	170,76	118,65

4. čtvrtletí 2006

RSCP - nepodnikatelská sféra

NS-V3

Revidované výsledky ke dni 10. 3. 2010

Hodinový výdělek
podle platové třídy

kraj: Zlínský

Platová třída	Struktura zaměstnanců	Medián	Diferenciace		Průměr
			1. decil	9. decil	
	%	Kč/hod	Kč/hod	Kč/hod	Kč/hod
1. platová třída	0,6	56,01	47,12	65,88	56,98
2. platová třída	7,9	58,52	50,00	73,36	60,54
3. platová třída	3,7	63,36	52,99	79,89	65,69
4. platová třída	5,6	71,99	58,42	94,40	74,78
5. platová třída	4,7	81,00	63,00	102,00	82,35
6. platová třída	4,9	87,00	69,14	120,70	90,93
7. platová třída	5,1	103,90	78,87	155,56	111,62
8. platová třída	9,7	105,95	84,46	136,65	109,08
9. platová třída	18,2	117,34	96,29	146,60	120,34
10. platová třída	9,3	135,80	106,88	175,26	139,55
11. platová třída	6,0	139,40	94,86	201,71	146,07
12. platová třída	22,6	145,58	118,29	200,64	153,95
13. platová třída	1,3	202,41	140,43	307,07	218,37
14. platová třída	0,5	228,25	178,60	292,54	237,90
15. platová třída	0,0	*	*	*	*
16. platová třída	0,0	*	*	*	*
C E L K E M - nepodnikatelská sféra	100	115,50	63,54	170,76	118,65

4. čtvrtletí 2006

RSCP - nepodnikatelská sféra

NS-V4

Revidované výsledky ke dni 10. 3. 2010

Hodinový výdělek
podle vzdělání

kraj: Zlínský

Vzdělání	Struktura zaměstnanců	Medián	Diferenciace		Průměr	
			1. decil	9. decil		
	%	Kč/hod	Kč/hod	Kč/hod	Kč/hod	
KKOV						
Základní a nedokončené	A-C	5,8	63,69	52,09	90,86	67,66
Střední bez maturity	D,E,H,J	18,1	73,00	54,00	111,61	79,20
Střední s maturitou	K-M	39,2	114,55	81,00	156,53	117,68
Vyšší odborné a bakalářské	N,R	4,6	120,71	86,62	169,57	125,57
Vysokoškolské	T,V	29,1	145,60	111,66	210,28	154,81
neuveдено		3,1	105,80	71,30	144,14	107,20
C E L K E M - nepodnikatelská sféra		100	115,50	63,54	170,76	118,65

Revidované výsledky ke dni 10. 3. 2010

Hodinový výdělek podle podskupin zaměstnání KZAM-R

kraj: Zlínský

Podskupiny zaměstnání KZAM-R	Výběrový soubor		Medián	Diferenciace		Průměr
	počet org. jednotek	počet zaměst.		1. decil	9. decil	
			Kč/hod	Kč/hod	Kč/hod	Kč/hod
1127 Vedoucí pracovníci orgánů státní správy, správních úřadů	23	334	182,63	128,66	273,99	194,88
1150 Přednostové, tajemníci a ved.prac.okresních a obecních úřadů	30	365	187,01	141,70	303,84	202,07
1210 Ředitelé a prezidenti velkých organizací, podniků	255	258	219,73	162,14	294,57	222,72
1225 Vedoucí pracovníci v restauracích a hotelích	280	295	98,14	77,91	133,83	102,32
1229 Vedoucí pracovních dílčích celků jinde neuvedení (kult.,zdrav.)	57	92	159,69	112,61	233,28	169,60
1231 Vedoucí pracovníci finančních a hospodářských útvarů	34	55	171,94	121,53	269,87	183,43
1239 Vedoucí pracovníci ostatních útvarů jinde neuvedení	8	33	168,03	120,02	286,36	193,46
1315 Vedoucí, ředitelé v restauracích a hotelích	15	16	104,51	80,81	151,87	109,31
1319 Vedoucí, ředitelé malých organizací ostatní (kult.,zdrav.,škol.)	247	254	170,26	135,48	240,70	182,23
2131 Projektanti a analytici výpočetních systémů	5	11	147,39	135,28	167,80	148,60
2132 Programátoři	8	16	145,73	65,41	182,40	145,90
2139 Ostatní odborníci zabývající se výpoč. tech. jinde neuvedení	26	74	138,31	97,29	177,11	139,89
2141 Hlavní architekti, arch. a plánovači měst, urbanisté, doprav.sítí	4	11	154,51	133,88	191,39	161,79
2149 Ostatní architekti, projekt., konstruk.a tech.inženýři (tvůr.prac.)	7	21	113,00	92,30	155,74	119,76
2211 Bakteriologové, biolog., ekolog., zoologové a odb.v příb.obor.	6	67	136,00	107,14	191,00	141,08
2213 Agronomové, šlechtitelé a odborníci v příbuzných oborech	5	20	118,28	74,91	185,00	123,42
2221 Lékaři, ordináři (kromě zubních lékařů)	13	209	194,05	129,88	279,91	203,39
2321 Učitelé všeobecně vzdělávacích předmětů	59	1 287	142,61	111,21	182,32	145,89
2322 Učitelé odborných předmětů	49	960	146,76	117,73	195,79	152,43
2323 Učitelé praktického vyučování (kromě mistrů)	25	66	131,37	113,10	205,17	147,70
2331 Učitelé základních škol	217	3 118	141,29	112,69	176,15	144,03
2332 Učitelé předškolní výchovy	232	877	108,68	91,72	131,78	110,89
2341 Učitelé všeobecně vzdělávacích předmětů na speciál. školách	35	332	146,97	118,97	191,89	152,17
2342 Učitelé odborných předmětů na speciálních školách	12	71	137,34	112,03	154,75	135,80
2343 Učitelé praktického vyučování na speciálních školách	12	69	127,24	98,06	178,04	131,68
2353 Učitelé základních uměleckých škol (vč.soukromých)	23	523	124,64	95,56	151,91	124,53
2355 Učitelé pedagog. středisek a pedagogickopsycholog. poraden	4	20	126,47	113,29	173,92	133,38
2356 Odborní pedagogové v zařiz. pro výkon ústav.a ochran. výchovy	3	12	138,03	118,27	165,20	139,78
2359 Ost.odp.pedagogičtí pracov. jinde neuvedení (odb.instruktoři)	12	28	115,39	87,44	179,76	120,20
2411 Odb. prac. na úseku účetnictví, financí, daní, ap., hlavní účetní	147	183	124,73	92,00	163,53	127,24
2412 Odbor. pracovníci na úseku zaměstnaneckých, personálních věcí	24	48	126,72	92,26	189,78	136,87
2419 Ostatní odborní pracovníci v oblasti podnikání	12	32	90,51	75,21	136,93	103,59
2421 Právníci, právní poradci (mimo advokacie a soudnictví)	18	57	157,33	101,35	203,99	158,55
2429 Ostatní odborníci v právní oblasti jinde neuvedení	10	51	130,97	91,87	173,11	131,88
2432 Odborní pracovníci knihoven (kromě řadových)	32	99	95,99	74,35	138,63	102,38
2434 Odborní pracovníci - kurátoři (muzeí, galérií)	9	42	118,37	88,09	156,54	121,04
2439 Ostatní odborní pracovníci kultury a osvěty jinde neuvedení	22	49	98,89	73,96	150,44	103,30
2441 Ekonomové - vědečtí pracovníci, specialisté, experti	31	60	137,00	102,63	204,42	144,27
2443 Filozofové, historici, politologové	4	25	102,00	84,00	147,94	113,03
2445 Psychologové	21	57	127,75	102,35	189,85	137,32
2446 Odborní pracovníci v oblasti sociální péče (kromě řadových)	26	159	120,48	88,17	146,60	118,53
2451 Spisovatelé, autoři, kritikové, novináři, redaktoři	7	11	136,25	106,21	200,69	145,28
2452 Sochaři, malíři, umělečtí restaurátoři, grafici a výtvarníci	5	11	109,01	81,72	123,53	108,78
2470 Odborní administrativní pracovníci jinde neuvedení	92	1 283	126,06	97,80	162,62	129,47

Revidované výsledky ke dni 10. 3. 2010

Hodinový výdělek podle podskupin zaměstnání KZAM-R

kraj: Zlínský

Podskupiny zaměstnání KZAM-R	Výběrový soubor		Medián	Diferenciace		Průměr
	počet org. jednotek	počet zaměst.		1. decil	9. decil	
			Kč/hod	Kč/hod	Kč/hod	Kč/hod
3112 Stavební technici	22	104	126,33	88,84	153,76	127,55
3114 Elektronici a technici v radiokomunikacích a telekomunikacích	3	17	140,76	83,70	189,00	140,16
3119 Ostatní techničtí pracovníci jinde neuvedení	26	75	108,77	82,17	153,35	113,66
3121 Poradci ve výpočetní technice	6	14	109,26	75,88	170,06	110,77
3122 Operátoři a obsluha výpočetní techniky	32	65	110,41	79,84	164,55	116,21
3129 Ostatní technici ve výpočetní technice jinde neuvedení	11	25	130,60	73,11	160,49	124,19
3134 Obsluha lékařských zařízení	3	18	105,95	89,03	127,92	108,61
3151 Kolaudační technici a technici protipožární ochrany	3	205	195,38	155,96	238,31	194,38
3152 Bezpečnostní tech.a tech. pro kontrolu zdravotní nezávadnosti	20	65	129,54	95,22	159,27	131,75
3211 Technici a laboranti v oblasti biologie a v příbuzných oborech	3	75	112,46	96,04	131,40	113,39
3212 Technici v agronomii, v lesnictví a v zemědělství	8	51	96,99	64,85	144,81	101,34
3223 Dietetici a odborníci na výživu	6	12	106,79	89,06	122,95	104,76
3226 Rehabilitační a fyzioterapeutičtí pracovníci (vč. odb. masérů)	13	47	106,16	86,47	123,79	104,74
3228 Farmaceutičtí asistenti	3	14	109,01	81,55	155,41	116,35
3231 Ošetřovatelé, všeobecné zdravotní sestry	31	654	122,00	96,80	147,65	122,47
3233 Sestry pro péči o dítě	5	64	120,29	100,80	136,93	118,81
3311 Vychovatelé v družinách, domovech dětí a mládeže	269	760	106,39	81,25	134,54	108,64
3312 Vedoucí zájmových kroužků (z povolání)	6	23	107,89	80,92	134,20	107,16
3320 Pedagogové pro předškolní výchovu	56	200	107,29	85,29	130,49	108,20
3331 Vychovatelé na speciálních školách	25	112	112,12	84,69	144,26	114,23
3332 Vychovatelé školsk. zařiz. pro výkon ústavní a ochranné výchovy	12	124	120,77	89,26	166,64	125,80
3341 Instruktoři a mistři odborné výchovy	25	451	114,04	96,22	142,05	118,38
3342 Pedagogové v oblasti dalšího vzdělávání	4	11	205,15	138,68	247,81	200,82
3349 Ostatní pedagogové jinde neuvedení	10	26	136,45	75,12	182,61	127,57
3416 Nákupčí	7	13	89,60	77,58	103,64	91,48
3421 Obchodní agenti	5	11	117,30	76,97	135,34	109,48
3423 Zprostředkovatelé práce a agenti pracovních úřadů	4	72	107,19	90,24	121,60	107,15
3429 Ostatní obchodní agenti a makléři jinde neuvedení	5	12	111,96	76,53	139,87	114,44
3431 Odborné sekretářky, sekretáři	44	103	102,61	72,98	134,89	107,12
3433 Pracovníci v oblasti účetnictví, fakturace, rozpočet., kalkulace	400	895	112,47	85,63	148,48	115,99
3434 Pracovníci v oblasti statistiky a matematiky	4	16	106,08	80,00	133,52	105,38
3435 Pracovníci v oblasti práce a mezd (kromě účetních)	10	14	117,98	103,41	142,82	122,46
3436 Referenti osobních oddělení	23	39	130,59	94,34	177,93	134,27
3439 Ostatní odborní administrativní pracovníci jinde neuvedení	191	749	122,93	86,81	168,08	128,06
3442 Berní a daňoví pracovníci	3	626	121,14	104,89	139,18	121,59
3443 Pracovníci sociálního a důchodového zabezpečení	6	245	105,70	89,55	125,32	108,00
3444 Pracovníci pasových oddělení a oddělení udělujících povolení	8	104	120,81	102,35	143,84	121,37
3449 Ostatní celní a daňoví pracovníci a pracovníci v příb. oborech	4	26	145,19	112,77	171,12	140,94
3460 Sociální pracovníci	46	387	98,90	78,11	129,76	103,07
3479 Ostatní pracovníci umění a zábavy jinde neuvedení	6	24	93,80	74,73	106,76	92,66
3482 Trenéři, cvičitelé a úředníci sportovních podniků a klubů	3	15	138,98	78,62	185,86	147,13
4111 Písačky - opisovačky, stenotypistky	6	111	82,28	68,21	100,60	83,41
4112 Kancelářští a manipul. prac. a obsl. zařízení na zpracování textu	20	72	97,13	74,73	126,09	101,12
4113 Pracovníci přípravy dat výpočetní techniky	6	29	88,01	63,88	125,97	90,94

Revidované výsledky ke dni 10. 3. 2010

Hodinový výdělek podle podskupin zaměstnání KZAM-R

kraj: Zlínský

Podskupiny zaměstnání KZAM-R	Výběrový soubor		Medián	Diferenciace		Průměr
	počet org.	počet		1. decil	9. decil	
	jednotek	zaměst.	Kč/hod	Kč/hod	Kč/hod	Kč/hod
4115 Sekretářky, sekretáři	108	498	99,34	63,42	135,04	100,68
4121 Nižší účetní	4	13	91,66	65,19	112,36	89,21
4131 Úředníci ve skladech	29	55	82,27	64,33	109,37	83,64
4141 Řadoví knihovníci, archiváři, evidenční pracovníci	61	140	97,12	72,99	131,70	98,72
4142 Poštovní doručovatelé, úředníci v třídárnách	5	10	70,54	63,32	100,18	76,43
4190 Ostatní nižší úředníci jinde neuvedení	63	99	107,08	71,06	149,06	109,18
4211 Pokladníci (v bankách, pojišťovnách, spořitelnách, na poště)	23	36	92,66	66,59	115,79	90,75
4214 Prodavači vstupenek, jízdenek apod.	11	22	83,29	60,18	97,81	80,88
4222 Recepční	4	15	76,99	66,53	81,25	75,04
4223 Telefonisté	13	29	69,60	57,06	101,20	72,47
4224 Informátoři	15	26	95,58	62,71	123,53	94,37
5113 Průvodci (turist. zájezdů, historických a kulturních památek)	8	46	66,49	55,85	84,90	67,91
5121 Pracovníci dohlížející nad obsluhujícím personálem, hospodyně	48	64	82,61	54,63	123,35	87,21
5122 Kuchaři	449	1 698	68,97	56,40	87,19	70,89
5123 Číšníci, servírky	4	14	75,03	59,79	96,03	77,31
5131 Dětské pěstounky, pečovatelky, pomocní vychovatelé	4	23	85,25	73,91	98,04	86,42
5132 Pečovatelé a pomoc.ošetřovatelé v zařiz.soc.péče, v nemocnicích	29	912	87,00	65,89	103,00	85,56
5139 Ostatní pečovatelé a pomocní ošetřovatelé jinde neuvedení	6	30	75,11	59,23	82,99	75,43
5161 Hasiči, požárníci	3	221	162,48	125,31	190,37	160,07
5162 Pracovníci bezpečnostních orgánů (např. policisté, strážníci)	21	317	140,88	108,82	179,33	142,65
5169 Ostatní pracovníci ochrany a ostrahy jinde neuvedení	5	10	82,09	58,25	97,58	78,08
5211 Prodavači v obchodech	9	10	70,40	55,05	85,24	69,66
6113 Zahradníci a pěstitelé zahradních plodin a sazenic	9	72	81,19	64,00	108,85	83,62
7122 Zedníci, kameníci, omítkáři	20	37	86,98	71,00	101,73	84,91
7124 Tesaři a truhláři	4	16	73,81	61,31	90,39	74,71
7125 Stavební montážníci	4	26	76,21	57,74	98,00	78,22
7129 Ost. stavební dělníci hlavní stav. výroby a prac.v ost. oborech	9	19	92,12	66,02	102,72	88,84
7136 Instalatéři, potrubáři, stavební zámečníci, klempíři	9	32	81,36	72,75	94,75	82,83
7137 Stavební a provozní elektrikáři	8	19	91,16	66,49	110,15	91,35
7222 Nástrojaři, kovomodeláři, kovodělníci, zámečníci	21	42	87,64	70,76	123,02	91,56
7241 Elektromech., opraváři a seřizovači různých typů elektr. zařízení	13	34	82,78	74,15	104,46	89,01
7422 Umělečtí truhláři, řezbáři, výrobci a opraváři výrobků ze dřeva	7	11	90,44	68,72	105,67	89,28
7433 Dámští a pánští krejčí a kloboučníci včetně opravářů oděvů	9	33	65,36	54,59	90,42	68,19
8162 Obsluha parních turbín, ohříváčů a motorů	97	124	62,88	47,79	91,79	68,19
8163 Obsluha zařízení při úpravě, čištění a rozvodu vody	5	12	76,71	61,52	121,90	85,87
8264 Obsluha strojů na bělení, barvení, čištění, praní, žehlení textilu	10	99	60,00	53,60	67,00	59,97
8321 Řidiči osobních a malých dodávkových automobilů, taxikáři	37	84	93,83	69,71	124,32	95,04
8322 Řidiči sanitních a rzp vozů	4	148	130,64	86,99	148,93	123,77
8324 Řidiči nákladních automobilů a tahačů	7	21	105,38	79,26	116,85	100,99
8326 Řidiči speciálních vozidel	7	16	98,06	88,00	125,99	101,26
9132 Pomocníci a uklízeči v kancelářích, hotelích, nemocnicích ap.	596	1 992	58,55	50,18	74,11	60,84
9133 Ruční pradelci a žehlíři (kromě obsluhy strojů)	23	54	59,18	50,00	79,80	62,77
9141 Domovníci, správci domu	102	194	84,20	60,71	111,35	85,12
9143 Školníci vč. školníků - údržbářů	416	561	72,96	57,43	103,16	77,36

Revidované výsledky ke dni 10. 3. 2010

**Hodinový výdělek
podle podskupin zaměstnání KZAM-R**

kraj: Zlínský

Podskupiny zaměstnání KZAM-R	Výběrový soubor		Medián	Diferenciace		Průměr
	počet org. jednotek	počet zaměst.		1. decil	9. decil	
			Kč/hod	Kč/hod	Kč/hod	Kč/hod
9152 Vrátní, hlídači, uváděči a šatnářky	33	114	66,02	54,75	81,41	69,29
9161 Sběrači odpadků, popeláři	45	135	60,80	47,60	94,39	65,50
9169 Ostatní pracovníci v příbuzných oborech jinde neuvedení	47	103	71,01	48,10	104,20	74,83
9323 Dělníci nádvorní skupiny (pomocní montéři)	9	16	50,74	47,00	66,68	53,88
9333 Vazači a nosiči břemen, přístavní dělníci (dokaři)	10	13	90,94	73,15	101,36	87,83
9339 Pomocní a nekvalif. pracovníci v dopravě, ve skladech, v telek.	27	96	67,61	51,00	99,18	73,60

4. čtvrtletí 2006

RSCP - nepodnikatelská sféra

NS-V6

Revidované výsledky ke dni 10. 3. 2010

Hodinový výdělek
podle kategorií zaměstnání

kraj: Zlínský

Kategorie zaměstnání	Struktura zaměstnanců	Medián	Diferenciace		Průměr
			1. decil	9. decil	
	%	Kč/hod	Kč/hod	Kč/hod	Kč/hod
D Manuální pracovníci	22,0	67,00	52,56	103,22	74,45
T Nemanuální pracovníci	78,0	125,38	87,84	178,50	131,13
Relace D/T (%)		53,4	59,8	57,8	56,8
C E L K E M - nepodnikatelská sféra	100	115,50	63,54	170,76	118,65

manuální pracovníci - zaměstnanci s převážně manuálním charakterem práce (hlavní třída KZAM-R 6-9 a vybraná zaměstnání hl. třídy 5)

nemanuální pracovníci - zaměstnanci s převážně nemanuálním charakterem práce (hlavní třída KZAM-R 1-4 a vybraná zaměstnání hl. třídy 5)

4. čtvrtletí 2006

RSCP - nepodnikatelská sféra

NS-V8

Revidované výsledky ke dni 10. 3. 2010

Hodinový výdělek
podle pohlaví

kraj: Zlínský

Pohlaví	Struktura zaměstnanců	Medián	Diferenciace		Průměr
			1. decil	9. decil	
	%	Kč/hod	Kč/hod	Kč/hod	Kč/hod
Muž	25,6	130,71	75,56	200,48	136,20
Žena	74,4	110,89	61,53	160,35	112,60
Relace Ž/M (%)		84,8	81,4	80,0	82,7
C E L K E M - nepodnikatelská sféra	100	115,50	63,54	170,76	118,65

Hrubý měsíční plat a jeho složky, diference, placená doba v nepodnikatelské sféře

kraj: Zlínský

Medián hrubého měsíčního platu 19 807 Kč/měs

Diference

1. decil - 10 % hrubých měsíčních platů menších než	10 957 Kč/měs
1. kvartil - 25 % hrubých měsíčních platů menších než	15 291 Kč/měs
Medián - 50 % hrubých měsíčních platů menších než	19 807 Kč/měs
3. kvartil - 25 % hrubých měsíčních platů větších než	23 865 Kč/měs
9. decil - 10 % hrubých měsíčních platů větších než	28 105 Kč/měs

Průměr hrubého měsíčního platu 20 176 Kč/měs

Vybrané složky hrubého měsíčního platu

prémie a odměny	6,1 %
příplatky za přesčas	0,2 %
příplatky ostatní	12,7 %
náhrady	11,8 %
odměny za pohotovost	0,3 %

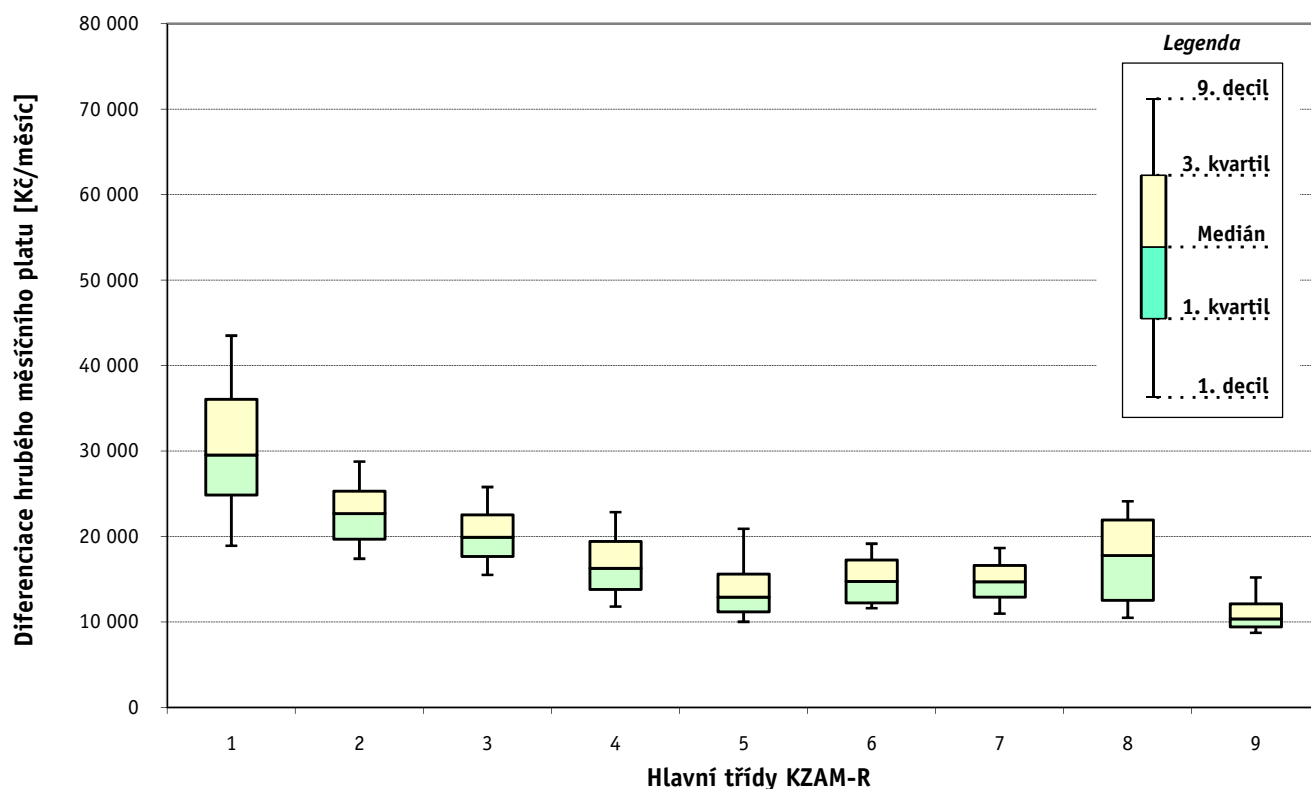
Průměrná placená doba 173,6 hod/měs

Revidované výsledky ke dni 10. 3. 2010

Hrubý měsíční plat a jeho složky, diferenciaci, placená doba podle hlavních tříd zaměstnání KZAM-R

kraj: Zlínský

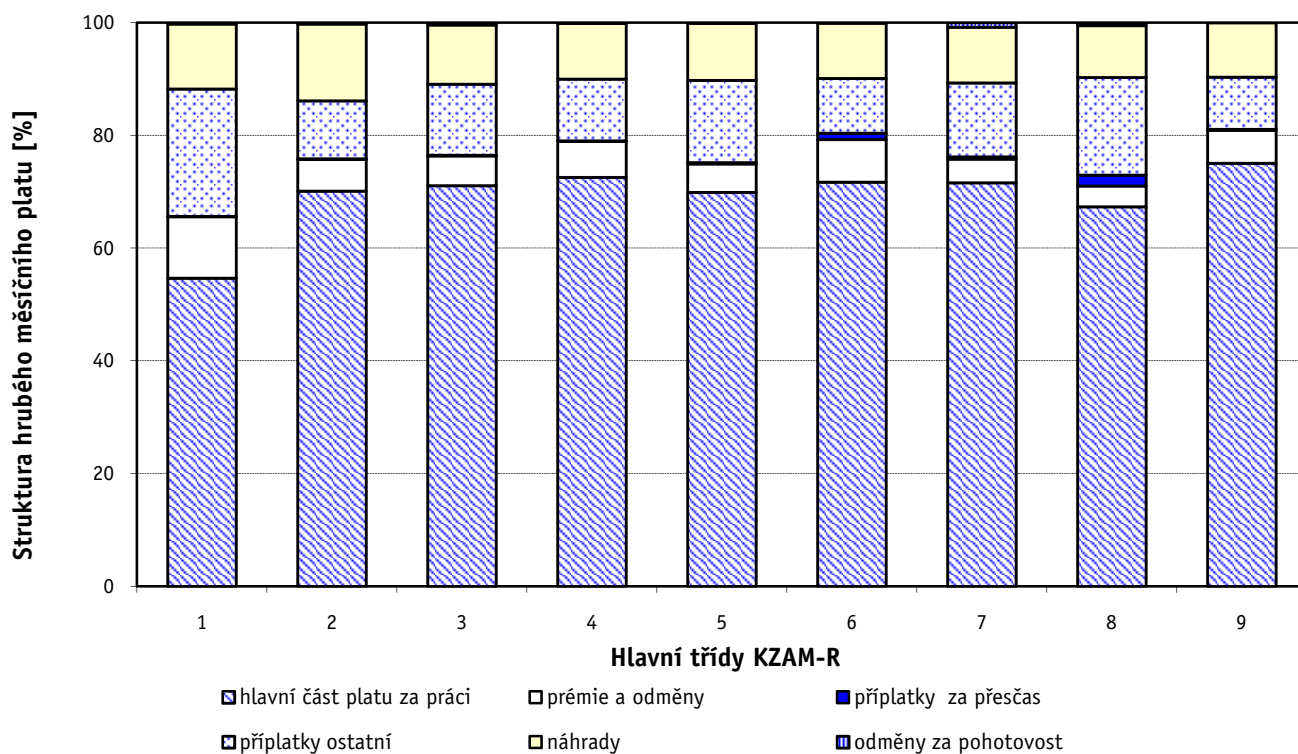
Hlavní třída zaměstnání KZAM - R	Struktura zaměstnanců	Medián
	%	Kč/měs
0 Příslušníci armády	0,2	*
1 Zákonodárci, vedoucí a řídící pracovníci	6,8	29 550
2 Vědečtí a odborní duševní pracovníci	36,0	22 687
3 Techničtí (zdrav., pedagog.) pracovníci	26,9	19 923
4 Nižší administrativní pracovníci	4,3	16 270
5 Provozní pracovníci ve službách a obchodu	11,4	12 899
6 Dělníci v zemědělství, lesnictví a rybářství	0,4	14 731
7 Řemeslníci, výrobci a zpracovatelé	1,3	14 706
8 Obsluha strojů a zařízení	1,7	17 764
9 Pomocní a nekvalifikovaní pracovníci	11,0	10 367
C E L K E M - nepodnikatelská sféra	100	19 807



Hrubý měsíční plat a jeho složky, diference, placená doba podle hlavních tříd zaměstnání KZAM-R

kraj: Zlínský

Diference				Průměr	Vybrané složky hrubého měsíčního platu					Placená doba
1. decil	1. kvartil	3. kvartil	9. decil		prémie a odměny	příplatky za přesčas	příplatky ostatní	náhrady	odměny za pohotovost	
Kč/měs	Kč/měs	Kč/měs	Kč/měs	Kč/měs	%	%	%	%	%	hod/měs
*	*	*	*	*	*	*	*	*	*	*
18 914	24 845	36 048	43 512	30 881	10,9	0,1	22,6	11,5	0,2	173,8
17 398	19 705	25 311	28 785	23 226	5,7	0,1	10,3	13,6	0,2	174,1
15 505	17 672	22 527	25 800	20 531	5,2	0,2	12,6	10,6	0,4	172,9
11 801	13 792	19 423	22 851	16 909	6,4	0,1	10,9	9,9	0,1	174,8
10 028	11 193	15 595	20 904	14 157	5,1	0,2	14,6	10,1	0,1	171,2
11 625	12 232	17 247	19 168	14 998	7,5	1,1	9,7	9,8	0,1	179,1
10 979	12 905	16 636	18 669	14 890	4,2	0,4	13,1	9,9	0,8	175,7
10 489	12 545	21 933	24 139	17 605	3,7	2,0	17,3	9,2	0,5	178,1
8 734	9 413	12 130	15 206	11 194	5,9	0,2	9,2	9,6	0,0	174,4
10 957	15 291	23 865	28 105	20 176	6,1	0,2	12,7	11,8	0,3	173,6



Revidované výsledky ke dni 10. 3. 2010

Hrubý měsíční plat a jeho složky, diference, placená doba podle podskupin zaměstnání KZAM-R

kraj: Zlínský

Podskupiny zaměstnání KZAM-R	Počet zaměstnanců přepočtený podle placených měsíců	Medián
		Kč/měs
1127 Vedoucí pracovníci orgánů státní správy, správních úřadů	320	31 406
1150 Přednostové, tajemníci a vedoucí pracovníci okresních a obecních úřadů	356	30 050
1210 Ředitelé a prezidenti velkých organizací, podniků	251	35 404
1225 Vedoucí pracovníci v restauracích a hotelích	133	16 102
1229 Vedoucí pracovních dílčích celků jinde neuvedení (kulturních,zdravotn.,školských)	84	27 996
1231 Vedoucí pracovníci finančních a hospodářských (správních) útvarů	50	27 857
1239 Vedoucí pracovníci ostatních útvarů jinde neuvedení	31	27 392
1315 Vedoucí, ředitelé v restauracích a hotelích	10	17 096
1319 Vedoucí, ředitelé malých organizací ostatní (kultura,zdravotnictví,školství)	239	27 802
2132 Programátoři	14	25 149
2139 Ostatní odborníci zabývající se výpočetní technikou jinde neuvedení	70	22 914
2149 Ostatní architekti, projektanti, konstruktéři a techničtí inženýři (tvůrčí pracovníci)	19	19 694
2211 Bakteriologové, biologové, ekologové, zoologové a odborníci v příbuzných oborech	63	21 994
2213 Agronomové, šlechtitelé a odborníci v příbuzných oborech	17	19 497
2221 Lékaři, ordináři (kromě zubních lékařů)	149	39 988
2321 Učitelé všeobecně vzdělávacích předmětů	983	24 685
2322 Učitelé odborných předmětů	710	25 128
2323 Učitelé praktického vyučování (kromě mistrů)	47	23 795
2331 Učitelé základních škol	2 486	23 150
2332 Učitelé předškolní výchovy	765	17 786
2341 Učitelé všeobecně vzdělávacích předmětů na speciálních školách	280	24 576
2342 Učitelé odborných předmětů na speciálních školách	48	23 562
2343 Učitelé praktického vyučování na speciálních školách	59	20 374
2353 Učitelé základních uměleckých škol (vč.soukromých)	274	21 880
2355 Učitelé pedagogických středisek a pedagogickopsychologických poraden	13	22 947
2359 Ostatní odborní pedagogičtí pracovníci jinde neuvedení (odborní instruktoři)	23	19 103
2411 Odborní pracovníci na úseku účetnictví, financí, daní, apod., hlavní účetní	150	21 681
2412 Odborní pracovníci na úseku zaměstnaneckých, personálních věcí	45	21 993
2419 Ostatní odborní pracovníci v oblasti podnikání	24	16 640
2421 Právníci, právní poradci (mimo advokacie a soudnictví)	50	26 480
2429 Ostatní odborníci v právní oblasti jinde neuvedení	46	23 256
2432 Odborní pracovníci knihoven (kromě řadových)	80	16 852
2434 Odborní pracovníci - kurátoři (muzeí, galérií)	35	19 406
2439 Ostatní odborní pracovníci kultury a osvěty jinde neuvedení	41	17 342
2441 Ekonomové - vědeckí pracovníci, specialisté, experti	52	22 426
2443 Filozofové, historici, politologové	21	17 836
2445 Psychologové	38	23 016
2446 Odborní pracovníci v oblasti sociální péče (kromě řadových)	132	20 813
2452 Sochaři, malíři, umělečtí restaurátoři, grafici a výtvarníci	10	18 942
2470 Odborní administrativní pracovníci jinde neuvedení	1 122	20 853
3112 Stavební technici	99	21 186
3114 Elektronici a technici v radiokomunikacích a telekomunikacích	17	23 256
3119 Ostatní techničtí pracovníci jinde neuvedení	63	19 490
3122 Operátoři a obsluha výpočetní techniky	54	18 821

Hrubý měsíční plat a jeho složky, diference, placená doba podle podskupin zaměstnání KZAM-R

kraj: Zlínský

Diference				Průměr	Vybrané složky hrubého měsíčního platu					Placená doba
1. decil	1. kvartil	3. kvartil	9. decil		prémie a odměny	příplatky za přesčas	příplatky ostatní	náhrady	odměny za pohotovost	
Kč/měs	Kč/měs	Kč/měs	Kč/měs	Kč/měs	%	%	%	%	%	hod/měs
23 887	26 594	37 668	45 609	33 023	11,6	0,0	21,0	9,5	0,6	174,2
23 793	26 013	35 468	44 240	31 929	11,7	0,1	22,1	10,2	0,4	174,2
26 666	30 706	40 152	45 208	35 844	10,7	0,0	25,8	14,7	0,0	173,3
13 858	14 645	18 041	20 047	16 587	8,4	0,1	13,0	9,6	0,0	173,7
20 984	25 608	33 669	38 743	29 693	10,3	0,0	26,0	11,5	0,3	174,4
21 094	23 733	33 563	44 376	30 290	12,3	0,2	26,3	9,2	0,0	174,0
17 566	19 047	49 760	58 959	34 336	18,2	0,0	24,1	10,1	0,0	172,8
13 998	16 163	17 703	22 027	18 340	8,9	0,0	17,6	9,4	0,0	173,3
22 583	24 786	33 063	38 912	29 549	7,7	0,0	22,6	14,5	0,0	173,4
20 052	21 480	27 149	27 300	23 635	12,2	0,0	13,4	9,6	0,0	174,1
18 282	20 380	25 283	28 328	23 144	9,3	0,0	14,0	9,9	0,0	174,1
15 465	18 412	21 536	31 436	20 736	10,3	0,0	11,9	10,1	0,0	173,7
17 425	18 692	26 373	31 656	22 784	5,9	0,3	9,7	9,8	0,0	174,2
14 146	16 977	23 076	27 709	20 513	8,0	0,0	8,1	10,6	0,0	173,4
26 260	31 295	46 218	55 731	40 615	4,4	1,6	16,9	8,9	6,0	189,8
19 806	22 198	27 053	29 885	24 940	4,0	0,0	12,0	15,5	0,1	173,7
20 901	22 862	28 166	34 792	26 611	4,3	0,0	13,2	14,0	0,0	173,9
19 284	20 933	29 483	36 109	25 764	6,7	0,0	15,2	15,6	0,0	174,5
19 349	21 317	24 868	27 148	23 369	6,1	0,0	7,6	15,3	0,0	174,0
15 769	16 917	18 884	20 621	18 012	5,4	0,0	3,9	15,4	0,0	173,3
20 548	22 350	27 202	29 265	25 011	4,8	0,0	13,6	15,8	0,0	173,2
19 484	21 968	25 326	27 164	23 670	3,2	0,5	14,3	15,9	0,0	173,6
16 667	18 413	23 882	26 466	20 876	3,5	0,4	10,7	15,9	0,0	173,0
17 710	19 729	23 461	25 682	22 005	3,4	0,0	7,3	15,4	0,0	173,6
19 914	20 235	24 270	30 543	23 698	4,5	0,0	8,9	15,9	0,0	173,2
14 623	17 232	24 144	29 959	21 100	6,6	0,0	12,0	14,5	0,5	172,8
16 741	19 284	25 140	28 008	22 268	7,6	0,1	16,0	9,6	0,0	174,0
18 187	19 341	25 288	30 570	23 223	9,6	0,2	15,5	10,0	0,0	175,5
12 890	13 479	20 187	22 788	18 341	7,9	1,3	10,8	8,7	0,0	176,0
19 734	22 380	30 939	33 437	26 874	8,6	0,0	17,5	9,2	0,0	174,7
16 951	20 589	25 443	28 664	23 325	10,3	0,0	10,0	10,1	0,0	174,4
13 995	15 553	19 772	23 567	17 893	3,6	0,2	9,2	10,4	0,0	173,8
15 409	16 617	22 597	24 858	20 244	5,1	0,0	10,3	9,7	0,4	172,4
12 708	15 107	20 168	23 683	17 721	6,4	0,0	9,6	9,4	0,0	174,8
17 034	19 541	25 910	31 144	23 474	8,7	0,0	18,1	9,7	0,0	173,4
15 530	16 306	21 141	26 335	20 292	8,2	0,0	9,0	8,6	0,0	178,0
18 756	20 832	27 003	33 462	24 684	4,6	0,0	11,1	12,3	0,0	173,5
15 796	18 149	22 656	25 793	20 829	5,9	0,0	12,5	9,4	1,7	173,1
14 340	16 240	20 309	21 105	18 353	4,1	0,0	8,8	11,0	0,0	173,1
16 906	18 709	23 549	26 503	21 549	7,4	0,1	11,8	10,0	0,0	173,6
15 274	18 807	23 275	25 615	21 242	7,1	0,1	14,6	9,8	0,0	173,6
14 720	21 636	26 549	28 128	22 934	4,3	0,1	12,6	9,8	0,0	169,4
15 123	17 189	22 117	25 682	20 242	8,2	0,4	16,6	10,2	0,0	174,3
12 831	14 002	21 855	25 372	18 799	8,2	0,0	10,7	10,1	0,7	172,9

Revidované výsledky ke dni 10. 3. 2010

Hrubý měsíční plat a jeho složky, diference, placená doba podle podskupin zaměstnání KZAM-R

kraj: **Zlínský**

Podskupiny zaměstnání KZAM-R	Počet zaměstnanců přepočtený podle placených měsíců	Medián
		Kč/měs
3129 Ostatní technici ve výpočetní technice jinde neuvedení	20	23 757
3134 Obsluha lékařských zařízení	13	19 638
3152 Bezpečnostní technici a technici pro kontrolu zdravotní nezávadnosti a jakosti	56	22 366
3211 Technici a laboranti v oblasti biologie a v příbuzných oborech	58	20 286
3212 Technici v agronomii, v lesnictví a v zemědělství	43	16 434
3226 Rehabilitační a fyzioterapeutičtí pracovníci (vč. odborných masérů)	27	18 826
3228 Farmaceutičtí asistenti	11	20 393
3231 Ošetřovatelé, všeobecné zdravotní sestry	466	20 994
3233 Sestry pro péči o dítě	60	19 888
3311 Vychovatelé v družinách, klubech, domovech dětí a mládeže apod.	479	18 264
3312 Vedoucí zájmových kroužků (z povolání)	15	18 687
3320 Pedagogové pro předškolní výchovu	156	18 147
3331 Vychovatelé na speciálních školách	83	19 110
3332 Vychovatelé školského zařízení pro výkon ústavní a ochranné výchovy	114	20 309
3341 Instruktoři a mistři odborné výchovy	362	19 392
3342 Pedagogové v oblasti dalšího vzdělávání	10	31 597
3349 Ostatní pedagogové jinde neuvedení	17	31 256
3421 Obchodní agenti	10	20 268
3423 Zprostředkovatelé práce a agenti pracovních úřadů	67	19 878
3429 Ostatní obchodní agenti a makléři jinde neuvedení	13	17 344
3431 Odborné sekretářky, sekretáři	81	17 629
3433 Pracovníci v oblasti účetnictví, fakturace, rozpočetnictví, kalkulace	724	19 640
3434 Pracovníci v oblasti statistiky a matematiky	15	18 602
3435 Pracovníci v oblasti práce a mezd (kromě účetních)	13	21 495
3436 Referenti osobních oddělení	35	21 866
3439 Ostatní odborní administrativní pracovníci jinde neuvedení	635	20 722
3442 Berní a daňoví pracovníci	596	20 439
3443 Pracovníci sociálního a důchodového zabezpečení	222	18 647
3444 Pracovníci pasových oddělení a oddělení udělujících povolení	97	19 723
3449 Ostatní celní a daňoví pracovníci a pracovníci v příbuzných oborech	25	24 373
3460 Sociální pracovníci	321	16 999
3479 Ostatní pracovníci umění a zábavy jinde neuvedení	20	16 387
4111 Písařky - opisovačky, stenotypistky	101	14 427
4112 Kancelářští a manipulační pracovníci a obsluha zařízení na zpracování textu	63	16 499
4113 Pracovníci přípravy dat výpočetní techniky	24	13 129
4115 Sekretářky, sekretáři	421	17 882
4121 Nižší účetní	10	15 382
4131 Úředníci ve skladech	42	14 361
4141 Řadoví knihovníci, archiváři, evidenční pracovníci	111	16 795
4190 Ostatní nižší úředníci jinde neuvedení	75	18 790
4211 Pokladníci (v bankách, pojišťovnách, spořitelnách, na poště)	29	15 759
4214 Prodavači vstupenek, jízdenek apod.	14	13 909
4222 Recepční	18	11 003
4223 Telefonisté	23	11 949

Hrubý měsíční plat a jeho složky, diference, placená doba podle podskupin zaměstnání KZAM-R

kraj: Zlínský

Diference				Průměr	Vybrané složky hrubého měsíčního platu					Placená doba
1. decil	1. kvartil	3. kvartil	9. decil		prémie a odměny	příplatky za přesčas	příplatky ostatní	náhrady	odměny za pohotovost	
Kč/měs	Kč/měs	Kč/měs	Kč/měs	Kč/měs	%	%	%	%	%	hod/měs
16 007	17 986	24 732	28 242	22 486	5,4	0,0	15,8	9,2	1,3	173,3
15 279	18 279	25 554	27 474	21 069	0,3	0,0	5,2	10,3	6,9	184,7
16 621	20 617	23 989	31 528	23 123	6,3	0,0	14,4	9,9	0,2	174,6
16 962	18 578	22 449	24 681	20 583	2,6	0,2	7,6	10,2	2,2	176,5
11 511	11 898	19 682	21 919	16 442	7,5	0,0	6,5	10,8	0,0	173,1
15 325	16 915	19 960	22 169	18 763	1,4	0,0	4,4	11,0	0,0	174,5
14 014	17 075	24 292	25 349	20 695	3,4	0,0	10,4	9,9	0,0	172,5
16 420	18 719	22 994	25 164	21 039	2,6	0,4	12,9	10,4	0,5	167,9
17 401	18 558	21 269	22 006	20 035	2,5	0,1	10,7	10,5	0,0	167,4
14 208	16 212	20 193	22 120	18 372	5,2	0,1	8,4	15,4	1,1	173,8
13 943	16 739	19 597	21 351	18 458	4,4	0,0	7,7	15,1	0,0	173,1
14 365	17 021	19 175	21 281	18 110	4,4	0,0	5,7	15,1	0,0	175,0
14 684	16 259	22 066	23 710	19 291	3,4	0,1	10,6	15,5	0,7	173,5
16 115	17 718	22 736	27 412	21 096	4,7	0,0	15,2	16,2	0,9	172,8
16 213	17 784	20 783	23 662	19 597	3,7	0,0	9,9	16,6	0,0	173,5
25 112	26 650	34 458	36 733	31 382	6,5	0,0	18,9	9,4	0,0	173,0
13 043	14 989	37 995	41 143	29 676	3,5	0,1	19,9	2,2	0,0	174,3
13 596	16 983	22 451	23 033	18 998	5,7	0,4	16,8	10,0	0,0	174,9
17 368	18 815	21 700	22 556	19 993	5,7	0,0	10,7	10,9	0,0	176,9
13 186	15 768	22 666	26 405	18 439	5,3	0,8	13,6	9,6	0,0	176,9
13 664	15 531	19 225	24 022	18 223	9,8	0,1	12,1	10,1	0,0	174,3
15 479	17 455	21 977	24 995	19 975	7,9	0,0	13,2	9,9	0,0	174,0
13 854	16 457	20 562	23 340	18 362	4,2	0,0	10,8	11,0	0,0	173,5
16 030	17 311	24 621	26 220	21 380	7,2	0,2	14,9	10,4	0,0	177,2
17 174	19 110	25 240	30 164	22 623	12,2	0,2	16,5	9,8	0,0	174,1
15 889	18 014	24 056	27 910	21 906	7,5	0,0	14,6	9,1	0,1	173,6
17 738	19 044	22 014	23 595	20 524	3,0	0,0	10,6	10,0	0,0	173,2
15 251	16 620	20 386	21 724	18 781	7,1	0,0	7,8	10,3	0,0	176,3
16 942	18 279	21 586	23 129	19 876	7,4	0,1	6,3	9,9	0,5	174,8
18 614	21 901	25 710	27 145	23 728	4,6	0,0	15,3	9,2	0,0	173,1
13 415	15 026	19 825	22 084	17 506	4,9	0,0	11,7	10,4	0,8	171,6
12 791	14 768	17 018	17 580	15 969	5,3	0,0	7,8	10,5	0,0	173,2
12 459	13 555	16 425	18 625	15 052	8,3	0,0	4,5	9,0	0,8	173,5
12 730	14 692	18 308	20 375	16 686	6,8	0,0	7,9	10,1	0,0	173,6
10 954	11 611	16 789	20 537	14 941	9,3	0,0	7,5	8,8	0,0	173,8
11 962	14 588	20 900	24 108	18 206	6,7	0,1	12,6	10,1	0,1	176,1
11 537	13 324	18 519	19 117	15 580	9,3	0,0	13,8	10,3	0,0	173,4
11 838	13 075	16 232	17 908	14 750	5,2	0,2	12,6	9,6	0,0	174,2
13 473	14 507	18 923	22 170	17 177	5,7	0,1	9,4	10,4	0,0	174,4
12 156	13 889	21 854	24 256	18 275	3,9	0,0	13,7	9,5	0,0	173,4
12 754	13 962	17 868	18 769	15 901	6,8	0,0	11,0	10,0	0,0	173,3
9 323	10 588	14 930	15 550	12 939	4,0	0,2	9,6	10,4	0,0	173,2
10 205	10 416	12 386	13 792	11 742	7,1	0,5	12,4	9,7	0,0	176,1
9 845	11 118	14 088	15 229	12 543	3,6	0,0	11,9	10,2	0,0	171,7

Revidované výsledky ke dni 10. 3. 2010

Hrubý měsíční plat a jeho složky, diference, placená doba podle podskupin zaměstnání KZAM-R

kraj: **Zlínský**

Podskupiny zaměstnání KZAM-R	Počet zaměstnanců přepočtený podle placených měsíců	Medián
		Kč/měs
4224 Informátoři	22	15 394
5113 Průvodci (turistických zájezdů, historických a kulturních památek)	24	12 686
5121 Pracovníci dohlížející nad obsluhujícím personálem, hospodyně	44	15 736
5122 Kuchaři	1 322	11 471
5123 Čišníci, servírky	13	12 383
5131 Dětské pěstounky, pečovatelky, pomocní vychovatelé	22	14 304
5132 Pečovatelé a pomocní ošetřovatelé v zařízeních sociální péče, v nemocnicích	750	14 669
5139 Ostatní pečovatelé a pomocní ošetřovatelé jinde neuvedení	25	12 986
5161 Hasiči, požárníci	27	25 208
5162 Pracovníci bezpečnostních orgánů (např. policisté, strážníci)	256	23 156
6113 Zahradníci a pěstitelé zahradních plodin a sazenic	68	13 578
7122 Zedníci, kameníci, omítkáři	33	15 749
7124 Tesaři a truhláři	14	12 905
7125 Stavební montážníci	24	13 009
7129 Ostatní stavební dělníci hlavní stavební výroby a pracovníci v ostatních oborech	18	15 413
7136 Instalatéři, potrubáři, stavební zámečníci, klempíři	26	15 701
7137 Stavební a provozní elektrikáři	18	15 995
7222 Nástrojaři, kovomodeláři, kovodělníci, zámečníci	38	15 453
7241 Elektromechanici, opraváři a seřizovači různých typů elektrických zařízení	31	15 219
7433 Dámští a pánské krejčí a kloboučníci včetně opravářů oděvů	31	11 332
8162 Obsluha parních turbín, ohřivačů a motorů	27	15 248
8264 Obsluha strojů na bělení, barvení, čištění, praní, žehlení textilu	80	10 689
8321 Řidiči osobních a malých dodávkových automobilů, taxikáři	70	16 991
8322 Řidiči sanitních a rzp vozů	131	22 536
8324 Řidiči nákladních automobilů a tahačů	20	17 734
8326 Řidiči speciálních vozidel	12	18 932
9132 Pomocníci a uklízeči v kancelářích, hotelích, nemocnicích a jiných zařízeních	1 306	9 815
9133 Ruční pradláči a žehlíři (kromě obsluhy strojů)	41	10 692
9141 Domovníci, správci domu	163	14 942
9143 Školníci vč. školníků - údržbářů	416	12 047
9152 Vrátní, hlídači, uváděči a šatnářky	79	11 082
9161 Sběrači odpadků, popeláři	171	10 229
9169 Ostatní pracovníci v příbuzných oborech jinde neuvedení	131	10 930
9333 Vazači a nosiči břemen, přístavní dělníci (dokaři)	13	16 000
9339 Pomocní a nekvalifikovaní pracovníci v dopravě, ve skladech, v telekomunikacích	107	11 278

Hrubý měsíční plat a jeho složky, diference, placená doba podle podskupin zaměstnání KZAM-R

kraj: Zlínský

Diference				Průměr	Vybrané složky hrubého měsíčního platu					Placená doba
1. decil	1. kvartil	3. kvartil	9. decil		prémie a odměny	příplatky za přesčas	příplatky ostatní	náhrady	odměny za pohotovost	
Kč/měs	Kč/měs	Kč/měs	Kč/měs	Kč/měs	%	%	%	%	%	hod/měs
10 786	12 972	17 218	20 444	15 587	4,9	0,5	11,5	8,6	0,0	174,3
9 098	10 672	14 094	15 426	12 549	3,4	0,1	8,1	9,8	0,0	176,8
9 492	12 268	18 247	21 324	15 495	5,9	0,2	15,2	9,7	0,0	174,5
9 706	10 496	12 681	14 074	11 742	6,0	0,1	8,1	10,0	0,0	173,7
10 108	11 013	13 916	14 690	12 255	5,9	0,6	11,5	8,9	0,0	171,9
12 623	13 356	15 632	17 295	14 606	8,2	0,0	9,2	11,3	0,0	172,3
11 785	13 062	15 972	17 100	14 541	3,1	0,0	16,5	11,4	0,1	166,0
10 368	12 209	13 526	14 308	13 111	2,2	0,1	9,8	10,4	0,0	173,1
14 596	17 098	28 680	30 460	23 787	5,7	2,7	21,2	9,3	4,5	178,3
19 494	21 196	25 060	29 151	23 488	6,7	0,7	26,8	9,5	0,1	170,2
11 244	11 869	16 519	17 745	14 178	8,1	1,0	6,8	9,8	0,1	179,2
12 792	14 251	16 813	18 769	15 781	5,1	0,4	12,2	10,5	0,3	174,5
10 491	11 935	14 555	15 038	12 970	4,3	0,1	9,2	10,9	0,2	173,7
10 087	10 649	14 404	15 774	12 872	1,5	0,2	16,4	10,4	0,0	174,5
11 647	13 535	17 387	18 460	15 247	3,4	0,7	15,1	9,2	0,0	177,8
13 199	14 050	16 697	19 303	15 811	5,0	0,6	13,9	9,6	3,4	176,6
10 971	13 117	16 455	18 207	15 296	2,5	0,5	12,4	9,5	4,9	175,5
12 485	13 848	17 721	20 941	16 139	4,0	0,5	13,8	9,8	0,2	176,4
13 210	13 762	17 399	18 669	15 906	5,9	0,6	13,8	9,7	0,2	178,3
9 759	10 612	12 858	14 512	11 830	3,1	0,2	9,5	9,9	0,0	174,2
11 880	13 082	18 646	21 145	15 827	6,5	1,4	15,3	8,4	0,0	175,9
9 388	10 240	11 310	12 084	10 695	3,9	0,0	13,2	9,9	0,0	174,3
12 903	15 075	20 456	24 704	17 861	6,7	1,6	15,1	8,4	0,2	182,2
18 780	20 603	24 029	25 750	22 292	0,5	3,1	21,2	9,2	1,1	178,2
13 982	15 794	19 576	20 640	17 824	6,4	1,5	15,9	9,4	0,1	183,2
16 381	17 057	21 489	22 851	19 309	9,5	0,9	16,4	10,4	0,0	178,0
8 643	9 164	10 653	11 594	10 048	5,9	0,1	7,9	9,9	0,0	174,2
9 223	9 946	11 674	12 881	10 883	7,5	0,0	10,4	10,2	0,0	173,2
10 475	12 968	16 794	18 714	14 805	6,3	0,3	14,4	9,5	0,1	175,2
9 738	10 574	14 595	16 171	12 623	7,6	0,2	9,9	9,3	0,0	174,2
9 425	10 348	12 365	14 304	12 072	2,7	0,9	16,7	9,4	0,0	172,8
8 037	8 877	12 142	14 067	10 880	5,5	0,2	6,1	9,1	0,0	175,7
8 238	9 471	14 348	17 579	12 200	3,4	0,4	7,6	9,5	0,2	176,1
12 702	12 971	17 619	17 839	15 339	1,4	0,0	10,3	10,3	0,0	173,1
8 509	9 200	14 667	16 702	12 072	3,2	0,1	11,0	10,0	0,0	173,4

Revidované výsledky ke dni 10. 3. 2010

**Průměrná měsíční odpracovaná a neodpracovaná doba zaměstnanců
podle podskupin zaměstnání KZAM-R**

kraj: Zlínský

Podskupiny zaměstnání a zaměstnání KZAM-R	Počet zaměstnanců přepočtený podle eviden. měsíců	Odpracovaná doba		Neodpracovaná doba		
		celkem	z toho přesčas	celkem	z toho	
					nemoc	dovolená
		hod/měs	hod/měs	hod/měs	hod/měs	hod/měs
1127 Vedoucí pracovníci orgánů státní správy, správních úřadů	329	152,4	0,1	21,9	3,9	16,1
1150 Přednostové, tajemníci a ved.prac.okresních a obecních úř.	365	152,8	0,5	21,4	3,6	16,1
1210 Ředitelé a prezidenti velkých organizací, podniků	254	146,1	0,0	27,2	1,8	24,5
1225 Vedoucí pracovníci v restauracích a hotelích	137	152,4	0,4	21,3	4,1	16,0
1229 Ved. pracovních dílčích celků jinde neuved. (kult.,zdrav.)	88	148,3	0,0	26,1	5,6	18,8
1231 Vedoucí pracovníci finančních a hospodářských útvarů	51	155,1	0,4	18,9	2,3	15,6
1239 Vedoucí pracovníci ostatních útvarů jinde neuvedení	32	148,7	0,1	24,1	6,9	15,6
1315 Vedoucí, ředitelé v restauracích a hotelích	10	155,3	0,0	18,0	1,3	15,2
1319 Vedoucí, ředitelé malých organizací ostatní (kult.,zdrav.)	245	144,4	0,0	29,0	3,6	24,2
2132 Programátoři	14	154,8	0,1	19,4	1,2	16,8
2139 Ostatní odborníci zabývající se výp. tech. jinde neuvedení	71	153,0	0,1	21,1	2,4	16,0
2149 Ostatní architekti, projektanti, konstrukt.a techn.inženýři	20	152,3	0,0	21,5	2,3	13,2
2211 Bakteriologové, biologové, ekologové, zoologové	65	151,8	0,9	22,4	5,4	10,0
2213 Agronomové, šlechtitelé a odborníci v příbuzných oborech	17	148,1	0,1	25,4	6,6	12,1
2221 Lékaři, ordináři (kromě zubních lékařů)	151	169,1	17,0	20,4	2,4	16,6
2321 Učitelé všeobecně vzdělávacích předmětů	1 010	142,1	0,4	31,6	3,8	25,9
2322 Učitelé odborných předmětů	748	140,4	0,2	33,5	4,6	23,9
2323 Učitelé praktického vyučování (kromě mistrů)	48	144,0	0,6	30,6	3,1	26,4
2331 Učitelé základních škol	2 582	141,9	0,1	32,0	5,5	25,2
2332 Učitelé předškolní výchovy	802	139,8	0,0	33,6	7,2	25,1
2341 Učitelé všeobecně vzděláv. předmětů na speciál. školách	289	141,5	0,1	31,8	4,3	25,7
2342 Učitelé odborných předmětů na speciálních školách	50	140,0	0,1	33,6	5,9	25,8
2343 Učitelé praktického vyučování na speciálních školách	61	140,4	0,0	32,7	4,3	26,4
2353 Učitelé základních uměleckých škol (vč.soukromých)	282	142,9	0,0	30,7	4,2	25,7
2355 Učitelé pedagog.středisek a pedagog.-psycholog. poraden	14	141,1	0,0	32,2	5,6	26,3
2359 Ost.odb.pedagogičtí prac.jinde neuvedení (odb.instruktoři)	23	145,8	0,0	27,1	1,4	23,6
2411 Odborní pracov. na úseku účetnictví, financí, daní, apod.	154	153,3	0,3	20,7	3,4	15,4
2412 Odbor. pracovníci na úseku zaměstnaneckých, pers. věcí	47	148,6	0,5	26,8	6,0	15,8
2419 Ostatní odborní pracovníci v oblasti podnikání	25	148,7	2,4	27,3	10,2	15,8
2421 Právníci, právní poradci (mimo advokacie a soudnictví)	51	152,5	0,0	22,2	3,8	15,9
2429 Ostatní odborníci v právní oblasti jinde neuvedení	48	149,4	0,0	25,0	6,2	15,8
2432 Odborní pracovníci knihoven (kromě řadových)	85	144,6	0,7	29,2	7,9	16,5
2434 Odborní pracovníci - kurátoři (muzeí, galérií)	37	148,2	0,2	24,3	7,4	15,4
2439 Ostatní odborní pracovníci kultury a osvěty jinde neuved.	43	148,9	0,4	25,8	6,1	16,0
2441 Ekonomové - vědeckí pracovníci, specialisté, experti	54	151,2	0,2	22,2	3,9	16,2
2443 Filozofové, historici, politologové	22	154,9	0,0	23,2	3,2	15,4
2445 Psychologové	39	144,9	0,0	28,7	6,0	21,0
2446 Odborní pracov. v oblasti sociální péče (kromě řadových)	138	149,1	0,1	24,0	6,9	15,4
2452 Sochaři, malíři, umělečtí restaurátoři, grafici a výtvarníci	11	144,4	0,1	28,7	10,0	17,5
2470 Odborní administrativní pracovníci jinde neuvedení	1 166	150,5	0,4	23,2	5,8	16,1
3112 Stavební technici	104	149,5	0,2	24,1	7,2	15,3
3114 Elektronici a technici v radiokomunikacích a telekomunik.	18	146,1	0,5	23,5	7,4	6,1
3119 Ostatní techničtí pracovníci jinde neuvedení	66	147,9	1,3	26,3	7,6	15,5
3122 Operátoři a obsluha výpočetní techniky	56	150,6	0,2	22,4	4,5	16,1

Revidované výsledky ke dni 10. 3. 2010

**Průměrná měsíční odpracovaná a neodpracovaná doba zaměstnanců
podle podskupin zaměstnání KZAM-R**

kraj: Zlínský

Podskupiny zaměstnání a zaměstnání KZAM-R	Počet zaměstnanců přepočtený podle eviden. měsíců	Odpracovaná doba		Neodpracovaná doba		
		celkem	z toho přesčas	celkem	z toho	
					nemoc	dovolená
		hod/měs	hod/měs	hod/měs	hod/měs	hod/měs
3129 Ostatní technici ve výpočetní technice jinde neuvedení	20	156,1	0,0	17,2	1,3	15,2
3134 Obsluha lékařských zařízení	13	158,2	13,9	26,1	5,7	19,0
3152 Bezpečnostní tech.a tech. pro kontrolu zdravotní nezávad.	59	147,3	0,2	27,2	9,5	16,2
3211 Technici a laboranti v oblasti biologie a v příbuz. oborech	60	152,4	4,5	24,1	5,9	17,9
3212 Technici v agronomii, v lesnictví a v zemědělství	45	146,9	0,0	26,3	7,3	17,8
3226 Rehabilitační a fyzioterapeutičtí pracovníci	28	149,4	0,0	25,0	6,1	17,7
3228 Farmaceutičtí asistenti	11	152,2	0,0	20,3	3,8	16,3
3231 Ošetřovatelé, všeobecné zdravotní sestry	485	144,5	1,7	23,4	6,1	16,5
3233 Sestry pro péči o dítě	62	144,2	0,4	23,3	6,1	16,8
3311 Vychovatelé v družinách, domovech dětí a mládeže	502	140,3	0,4	33,5	6,8	25,5
3312 Vedoucí zájmových kroužků (z povolání)	15	144,2	0,0	29,0	2,6	24,7
3320 Pedagogové pro předškolní výchovu	167	139,6	0,0	35,4	8,0	23,8
3331 Vychovatelé na speciálních školách	87	140,4	0,1	33,1	6,0	26,2
3332 Vychovatelé školsk. zaříz. pro výkon ústav. a ochr.výchovy	119	138,6	0,1	34,3	6,5	26,7
3341 Instruktoři a mistři odborné výchovy	376	139,0	0,0	34,5	5,5	26,5
3342 Pedagogové v oblasti dalšího vzdělávání	11	155,3	0,0	17,8	1,1	15,0
3349 Ostatní pedagogové jinde neuvedení	22	128,8	0,4	45,3	4,8	5,9
3421 Obchodní agenti	11	153,1	1,8	21,8	5,1	15,0
3423 Zprostředkovatelé práce a agenti pracovních úřadů	70	150,3	0,1	26,5	4,4	16,6
3429 Ostatní obchodní agenti a makléři jinde neuvedení	14	156,1	2,7	20,8	1,7	16,3
3431 Odborné sekretářky, sekretáři	84	149,8	0,3	24,5	6,2	16,2
3433 Prac. v oblasti účetnictví,fakturace,rozpočet., kalkulace	751	151,1	0,2	22,9	5,1	15,9
3434 Pracovníci v oblasti statistiky a matematiky	16	144,4	0,1	29,1	11,0	17,4
3435 Pracovníci v oblasti práce a mezd (kromě účetních)	13	152,6	0,8	24,5	3,1	16,1
3436 Referenti osobních oddělení	35	152,9	0,8	21,3	4,0	15,7
3439 Ostatní odborní administrativní pracovníci jinde neuvedení	666	149,2	0,2	24,4	6,0	15,4
3442 Berní a daňoví pracovníci	620	149,8	0,3	23,5	6,7	16,2
3443 Pracovníci sociálního a důchodového zabezpečení	239	146,8	0,0	29,3	8,7	16,0
3444 Pracovníci pasových odděl. a odděl. udělujících povolení	103	147,4	0,3	27,3	8,9	16,0
3449 Ostatní celní a daňoví pracovníci a prac. v příb. oborech	27	147,8	0,0	25,3	9,0	14,9
3460 Sociální pracovníci	344	143,4	0,1	28,0	9,3	16,5
3479 Ostatní pracovníci umění a zábavy jinde neuvedení	21	146,9	0,0	26,5	6,1	15,8
4111 Písařky - opisovačky, stenotypistky	106	150,1	0,1	23,4	6,7	15,5
4112 Kancelářští pracovníci a obsluha zaříz. na zpracování textu	69	142,3	0,0	31,3	13,1	15,8
4113 Pracovníci přípravy dat výpočetní techniky	25	153,3	0,1	20,6	3,4	15,5
4115 Sekretářky, sekretáři	441	151,0	0,2	25,2	6,3	16,7
4121 Nižší účetní	11	145,1	0,1	28,3	11,2	17,0
4131 Úředníci ve skladech	43	151,0	0,9	23,2	5,8	15,6
4141 Řadoví knihovníci, archiváři, evidenční pracovníci	117	148,4	0,4	25,9	6,0	16,6
4190 Ostatní nižší úředníci jinde neuvedení	78	151,8	0,3	21,7	4,9	15,7
4211 Pokladníci (v bankách, pojišťov., spořitelnách, na poště)	30	150,4	0,0	22,9	4,9	16,2
4214 Prodavači vstupenek, jízdenek apod.	15	143,9	0,7	29,4	3,9	15,6
4222 Recepční	18	155,0	2,8	21,0	3,7	16,2
4223 Telefonisté	24	142,6	0,1	29,1	10,4	16,2

Revidované výsledky ke dni 10. 3. 2010

**Průměrná měsíční odpracovaná a neodpracovaná doba zaměstnanců
podle podskupin zaměstnání KZAM-R**

kraj: Zlínský

Podskupiny zaměstnání a zaměstnání KZAM-R	Počet zaměstnanců přepočtený podle eviden. měsíců	Odpracovaná doba		Neodpracovaná doba		
		celkem	z toho přesčas	celkem	z toho	
					nemoc	dovolená
		hod/měs	hod/měs	hod/měs	hod/měs	hod/měs
4224 Informátoři	22	152,5	2,1	21,8	5,2	15,8
5113 Průvodci (turistických zájezdů, kulturních památek)	26	147,5	0,9	29,2	8,7	15,1
5121 Pracovníci dohlížející nad obsluh. personálem, hospodyně	47	150,9	0,8	23,5	6,6	15,6
5122 Kuchaři	1 424	144,8	0,3	28,8	11,2	15,6
5123 Čišníci, servírky	13	151,7	2,3	20,2	5,5	13,5
5131 Dětské pěstounky, pečovatelky, pomocní vychovatelé	23	142,2	0,0	30,0	12,4	17,6
5132 Pečovatelé a pomoc. ošetřovat. v zařiz.soc. péče, v nemoc.	796	138,8	0,4	27,2	9,3	17,5
5139 Ostatní pečovatelé a pomocní ošetřovatelé jinde neuved.	27	146,6	0,9	26,6	8,6	17,1
5161 Hasiči, požárníci	28	156,8	14,8	21,3	2,8	17,2
5162 Pracovníci bezpečnostních orgánů (policisté, strážníci)	266	148,2	4,3	22,0	4,9	15,5
6113 Zahradníci a pěstitelé zahradních plodin a sazenic	73	151,8	3,2	27,2	8,1	16,3
7122 Zedníci, kameníci, omítkáři	36	142,2	1,5	32,3	15,0	15,3
7124 Tesaři a truhláři	16	133,0	0,3	40,5	19,7	15,5
7125 Stavební montážníci	25	154,8	1,0	19,7	2,9	16,8
7129 Ostatní stavební děl. stav. výroby a prac. v ost. oborech	18	156,5	4,1	21,2	5,2	15,6
7136 Instalatěři, potrubáři, stavební zámečníci, klempíři	27	150,5	2,9	26,0	7,4	16,7
7137 Stavební a provozní elektrikáři	19	151,7	2,1	23,7	6,8	16,8
7222 Nástrojaři, kovomodeláři, kovodělníci, zámečníci	40	149,3	2,1	26,9	8,0	15,9
7241 Elektromech.a seřizovači různých typů elektrických zařiz.	33	149,6	1,8	28,3	7,8	15,8
7433 Dámští a pánské krejčí a kloboučníci vč. opravářů oděvů	33	151,1	0,8	23,0	6,3	16,7
8162 Obsluha parních turbín, ohřivačů a motorů	28	156,1	8,2	19,5	4,0	14,4
8264 Obsluha strojů na bělení, barvení, čištění, praní, žehlení	87	143,9	0,1	30,4	13,5	15,4
8321 Řidiči osobních a malých dodávkov. automobilů, taxikáři	73	159,8	8,7	22,2	4,0	15,4
8322 Řidiči sanitních a rzp vozů	132	159,4	13,7	18,7	2,1	14,1
8324 Řidiči nákladních automobilů a tahačů	21	157,1	8,1	25,6	9,5	15,6
8326 Řidiči speciálních vozidel	12	148,4	2,8	29,4	11,2	17,2
9132 Pomocníci a uklízeči v kancelář., hotel., nemocnicích ap.	1 407	145,8	0,4	28,4	11,3	15,5
9133 Ruční pradláci a žehlíři (kromě obsluhy strojů)	44	144,5	0,1	28,7	11,2	16,1
9141 Domovníci, správci domu	172	149,9	1,4	25,2	8,1	15,5
9143 Školníci vč. školníků - údržbářů	439	149,3	0,7	24,8	8,6	15,3
9152 Vrátní, hlídači, uváděči a šatnářky	84	146,5	3,5	26,0	10,1	14,7
9161 Sběrači odpadků, popeláři	183	150,0	0,7	25,9	10,5	14,5
9169 Ostatní pracovníci v příbuzných oborech jinde neuvedení	142	147,2	1,2	29,2	12,5	14,9
9333 Vazači a nosiči břemen, přestavní dělníci (dokaři)	13	152,9	0,0	20,3	2,0	17,4
9339 Pomocní a nequalif. prac. v dopr., ve skladech, v telekom.	113	148,1	0,4	25,5	9,1	14,8



Dodatek

Technický popis šetření

Dodatek – Technický popis šetření

Technický popis šetření přibližuje metodické postupy používané při zpracování nepodnikatelské sféry Regionální statistiky ceny práce (RSCP-NS). Popis je rozdělen do pěti kapitol: koncepce šetření, vstupní údaje, nejdůležitější sledované veličiny, přehled používaných tabulek a definice vybraných pojmů.

1. Koncepce šetření

Kapitola popisuje základní soubor šetření a strukturu statistického souboru.

1.1. Základní soubor

Základním souborem RSCP-NS je soubor ekonomických subjektů, definovaný Automatizovaným rozpočtovým informačním systémem (ARIS), spravovaným Ministerstvem financí. ARIS obsahuje informace z účetního a finančního výkaznictví organizačních složek státu, kapitol státního rozpočtu, státních příspěvkových organizací, státních fondů, územních samosprávných celků a jimi zřizovaných příspěvkových organizací v ČR (viz <http://www.info.mfcr.cz/aris>). Ekonomické subjekty, které přísluší do nepodnikatelské sféry, odměňují podle zákona č. 143/1992 Sb. o platu a odměně za pracovní pohotovost v rozpočtových a v některých dalších organizacích a orgánech. Statistické šetření RSCP pro nepodnikatelskou sféru využívá dat Informačního systému o platech, provozovaného Ministerstvem financí (viz www.mfcr.cz/isp).

1.2. Struktura souboru RSCP nepodnikatelské sféry

Statistické šetření RSCP-NS za 1. - 4. čtvrtletí 2006 zahrnuje 14537 ekonomických subjektů, které reprezentují přibližně 705 tisíc zaměstnanců. Odvětvovou skladbu ekonomických subjektů v RSCP-NS (vyjádřenou klasifikací ekonomických činností CZ-NACE) představují zejména tři odvětví národního hospodářství České republiky; odvětví veřejné správy, odvětví vzdělávání a odvětví zdravotní a sociální péče. Strukturu souboru RSCP-NS bez non-response ukazují v souhrnném a odvětvovém pohledu za 1. - 4. čtvrtletí 2006 následující dvě tabulky.

Soubor RSCP nepodnikatelské sféry			
	RSCP-NS Celkem	RSCP-NS – kraj Zlínský	
		se sídlem v kraji	se sídlem mimo kraj
Počet ekonomických subjektů	14 537	898	29
Počet zaměstnanců	705 tisíc	27 tisíc	2 tisíc

Tabulka 1

Odvětvová skladba výběrového souboru RSCP-NS – kraj Zlínský			
Kód CZ-NACE		Počet ekonomických subjektů	
		se sídlem v kraji	se sídlem mimo kraj
A	Zemědělství, lesnictví a rybářství		
B	Těžba a dobývání		
C	Zpracovatelský průmysl		
D	Výroba a rozvod elektřiny, plynu, tepla		
E	Zásobování vodou, činnosti související s odpady	3	
F	Stavebnictví		
G	Obchod, opravy motorových vozidel		
H	Doprava a skladování	1	1
I	Ubytování, stravování a pohostinství	9	
J	Informační a komunikační činnosti	1	
K	Peněžnictví a pojišťovnictví		
L	Činnosti v oblasti nemovitostí	4	
M	Profesní, vědecké a technické činnosti	2	2
N	Administrativní a podpůrné činnosti		
O	Veřejná správa, obrana, sociální zabezpečení	250	21
P	Vzdělávání	522	2
Q	Zdravotní a sociální péče	51	
R	Kulturní, zábavní a rekreační činnosti	30	3
S	Ostatní činnosti	18	

Tabulka 2

2. Vstupní údaje

Kapitola popisuje specifický sběr dat do šetření RSCP-NS, nejdůležitější vstupní údaje a používané klasifikace a číselníky.

2.1. Sběr dat

Vlastní sběr dat pro RSCP-NS zabezpečuje Informační systém o platech. RSCP-NS přebírá kompletní soubor nepodnikatelské sféry, předzpracovaný pro účely Informačního systému o platech, a provádí na něm specifické kontroly.

2.2. Nejdůležitější vstupní údaje

Šetření RSCP-NS s pololetní periodicitou monitoruje výdělkovou úroveň a odpracovanou dobu jednotlivých zaměstnání podle klasifikace KZAM-R v České republice.

Hodinový výdělek je přímo zjišťovaný údaj, který je definován jako průměrný hrubý hodinový výdělek zaměstnance v posledním čtvrtletí sledovaného období (§ 17 zákona č. 1/1992 Sb.). Hodinový výdělek je krátkodobým indikátorem výdělkové úrovně.

Hrubý měsíční plat, vypočtený z hrubého platu za sledované období, je druhým indikátorem, který ukazuje výdělkovou úroveň. Hrubý plat je součtem platu za práci, náhrad platu a odměn za pracovní pohotovost, které jsou přímo sbíranými položkami. Plat je definován podle § 3 zákona č. 143/1992 Sb. (o platu a odměně za pracovní pohotovost v rozpočtových a v některých dalších organizacích a orgánech ve znění pozdějších předpisů), jako peněžitá plnění, poskytovaná zaměstnavatelem zaměstnanci za práci. Šetření RSCP-NS sleduje i strukturu hrubého měsíčního platu, tj. prémie a odměny, příplatky za přesčas, ostatní příplatky, náhrady a odměny za pracovní pohotovost. Hrubý měsíční plat a jeho složky se vztahují k celému sledovanému období, které zahrnuje dobu od počátku roku do konce čtvrtletí, za které se šetření provádí.

Šetření RSCP-NS dále sleduje pracovní dobu zaměstnanců. Vstupní věta o zaměstnanci obsahuje odpracovanou dobu od počátku roku a z ní počet přesčasových hodin. Odpracovaná doba u zaměstnanců odměňovaných měsíčním platem nezahrnuje dobu svátků v jinak pracovních dnech. Věta dále obsahuje celkovou neodpracovanou dobu od počátku roku, z ní počet hodin nemoci a dovolené.

2.3. Klasifikace a číselníky

RSCP-NS používá standardní statistické klasifikace a číselníky (podrobněji popsané na www.czso.cz). Použití platných statistických klasifikací je závazné jak pro orgán vykonávající státní statistickou službu, tak pro zpravodajské jednotky, které poskytují údaje pro statistické zjišťování. Proto i RSCP-NS používá následující klasifikace a číselníky:

KZAM-R	Klasifikace zaměstnání; vydáno sdělením ČSÚ č. 492/2003 Sb. ze dne 18. prosince 2003 o vydání rozšířené Klasifikace zaměstnání KZAM-R.
CZ-ICSE	Klasifikace postavení v zaměstnání; vydáno sdělením ČSÚ č. 494/2003 Sb. ze dne 18. prosince 2003 o vydání Klasifikace postavení v zaměstnání.
KKOV	Klasifikace kmenových oborů vzdělání; vydáno sdělením ČSÚ č. 320/2003 Sb. ze dne 9. září 2003 o zavedení Klasifikace kmenových oborů vzdělání. Poslední aktualizace byla provedena k 1. září 2006 sdělením ČSÚ č. 391/2006 Sb. ze dne 20. července 2006 o aktualizaci Klasifikace kmenových oborů vzdělání.

CZ-NUTS	Klasifikace územních statistických jednotek; vydáno sdělením ČSÚ č. 490/2003 Sb. ze dne 18. prosince 2003 o vydání Klasifikace územních statistických jednotek. Poslední aktualizace byla provedena k 1. květnu 2004 sdělením ČSÚ č. 228/2004 Sb. ze dne 14. dubna 2004 o aktualizaci Klasifikace územních statistických jednotek.
CZ-NACE ¹	Klasifikace ekonomických činností (CZ-NACE); vydáno sdělením ČSÚ č. 244/2007 Sb. ze dne 18. září 2007 o zavedení Klasifikace ekonomických činností.
CZ-GEONOM	Klasifikace zemí; vydáno sdělením ČSÚ č. 487/2003 Sb. ze dne 18. prosince 2003 o vydání Klasifikace zemí. Poslední aktualizace byla provedena k 1. červenci 2005 sdělením ČSÚ č. 243/2005 Sb. ze dne 9. června 2005 o aktualizaci Klasifikace zemí.

3. Nejdůležitější sledované veličiny

Kapitola popisuje nejdůležitější sledované veličiny, algoritmy jejich výpočtu a kritéria pro zahrnutí zaměstnanců do dalších výpočtů.

3.1. *Hodinový výdělek*

Hodinový výdělek je přímo zjišťovaná veličina. Do výpočtu charakteristik hodinového výdělku jsou zařazeni zaměstnanci, kteří byli v evidenčním stavu k poslednímu dni sledovaného období.

3.2. *Hrubý měsíční plat*

Hrubý měsíční plat se vztahuje k celému sledovanému období, tedy k 1. - 2. čtvrtletí, nebo k 1. - 4. čtvrtletí. Na rozdíl od hodinového výdělku musí být hrubý měsíční plat vypočten z dalších přímo zjišťovaných platových položek a neplatových plnění.

Hrubý plat je v RSCP-NS definován jako součet platu za práci, náhrad platu a odměny za pracovní pohotovost. Hrubý měsíční plat zaměstnance se vypočte podle vzorce:

¹ Revidovaná výsledková publikace využívá z důvodu srovnání s novějšími výsledky klasifikaci CZ-NACE (původní verze využívala klasifikaci OKEČ).

$$\text{HMP} = \frac{\text{PLAT} + \text{NAHRADY} + \text{POHOTOV}}{\text{MESPLAC}_{\text{prep}}}$$

kde :

HMP	je hrubý měsíční plat zaměstnance,
PLAT	je plat za práci zaměstnance v kumulaci za sledované období (vstupní položka věty o zaměstnanci),
NAHRADY	jsou náhrady platu zaměstnance v kumulaci za sledované období (vstupní položka věty o zaměstnanci),
POHOTOV	je odměna za pracovní pohotovost zaměstnance v kumulaci za sledované období (vstupní položka věty o zaměstnanci),
MESPLAC _{prep}	je počet přepočtených placených měsíců zaměstnance, tj. počet měsíců, odpovídajících součtu odpracované doby a doby, po kterou pobíral náhrady platu.

Počet přepočtených placených měsíců MESPLAC_{prep} je roven počtu kalendářních měsíců v případě, že zaměstnanec s plným pracovním úvazkem po celé sledované období pracoval nebo pobíral náhrady platu. Pokud zaměstnanec byl v evidenčním stavu kratší dobu, než sledované období, bude jeho počet placených měsíců zkrácen poměrem počtu pracovních dnů v evidenčním stavu a ve sledovaném období. Podobně se počet placených měsíců zkrátí, pokud zaměstnanec měl jinou absenci, než absenci s náhradou platu (např. nemoc), případně měl sjednán kratší pracovní úvazek.

Hrubý měsíční plat za určitou skupinu zaměstnanců je vážená charakteristika, v níž hrubý měsíční plat určitého zaměstnance má váhu, odpovídající počtu jeho placených měsíců za sledované období (tzv. váha placené doby). Tento způsob výpočtu umožňuje korektní srovnání platové úrovně jednotlivých zaměstnání a srovnávání v čase.

Sestavy s hrubým měsíčním platem, diferenciací a strukturou hrubého platu obsahují také měsíční placenou dobu. Tento údaj ukazuje počet placených hodin (odpracovaná doba a doba náhrad) za placený měsíc a je v souladu s výpočtem hrubého měsíčního platu.

Pro zahrnutí zaměstnance do výpočtů hrubého měsíčního platu se uplatňují následující kritéria:

- přepočtený počet placených měsíců zaměstnance je alespoň jeden měsíc,
- stanovená týdenní pracovní doba na dané pracovní místo je alespoň 30 hodin (dle doporučení Eurostatu).

3.3. Měsíční odpracovaná a neodpracovaná doba

Měsíční odpracovaná (resp. neodpracovaná) doba se stejně jako hrubý měsíční plat vztahuje k celému sledovanému období tj. k 1. - 2. čtvrtletí, nebo k 1. - 4. čtvrtletí.

Měsíční odpracovaná doba zaměstnance se vypočte podle vzorce:

$$\text{ODPRACDmes} = \frac{\text{ODPRACD}}{\text{MESEVID_prep}}$$

kde :

- ODPRACDmes je měsíční odpracovaná doba zaměstnance,
 ODPRACD je odpracovaná doba zaměstnance v kumulaci za sledované období (vstupní položka věty o zaměstnanci),
 MESEVID_prep je počet přepočtených evidenčních měsíců zaměstnance, tj. počet měsíců, odpovídajících délce pracovního úvazku a délce pracovního poměru ve sledovaném období.

Počet přepočtených evidenčních měsíců MESEVID_prep je roven počtu kalendářních měsíců v případě, že zaměstnanec s plným pracovním úvazkem po celé sledované období byl v pracovním poměru a nebyl na mateřské či rodičovské dovolené. Pokud zaměstnanec byl v evidenčním stavu kratší dobu, než sledované období, bude jeho počet evidenčních měsíců zkrácen poměrem počtu pracovních dnů v evidenčním stavu a ve sledovaném období. Podobně se počet evidenčních měsíců zkrátí, pokud zaměstnanec měl sjednán kratší pracovní úvazek.

Měsíční odpracovaná doba za určitou skupinu zaměstnanců je vážená charakteristika, v níž měsíční odpracovaná doba určitého zaměstnance má váhu, odpovídající počtu jeho evidenčních měsíců ve sledovaném období (tzv. váha evidenční doby). Pro zahrnutí zaměstnance do výpočtů měsíční odpracované doby se uplatňují stejná kritéria jako u hrubého měsíčního platu.

Obdobně jako odpracovaná doba se počítají měsíční neodpracovaná doba a také průměrné měsíční údaje o přesčasu, dovolené a nemoci.

4. Přehled používaných tabulek

Kapitola Přehled používaných tabulek obsahuje hodnocení kvality údajů a přehled publikovaných tabulek, u kterých jsou vyznačeny váhy nutné pro jejich zpracování.

4.1. Kvalita údajů

Zjišťované charakteristiky podléhají nevýběrovým chybám, neboť se nejedná o výběrové šetření. Nevýběrové chyby bývají způsobeny především špatnou kvalitou dat předávaných respondenty (neúplné a chybné údaje) do Informačního systému o platu. Při zpracovávání údajů je jejich vliv snižován několikastupňovými kontrolními mechanismy a častými kontakty zpracovatele šetření s respondenty.

4.2. Přehled publikovaných tabulek podle použitých vah

Publikované tabulky s hodinovým výdělkem NS-V0 až NS-V9 obsahují hodnoty počítané ze souboru RSCP nepodnikatelské sféry bez použití vážení.

Tabulka	Třídící kritérium	Váha placené doby	Váha evidenční doby
NS-M0	Celý kraj	X	
NS-M1	HL. třídy zaměstnání KZAM-R	X	
NS-M5	Podskupiny zaměstnání KZAM-R	X	

Tabulka 3

Tabulka	Třídící kritérium	Váha placené doby	Váha evidenční doby
NS-T5	Podskupiny zaměstnání KZAM-R		X

Tabulka 4

5. Definice vybraných pojmů

Ekonomický subjekt	Ekonomický subjekt je právnický subjekt nebo fyzická osoba s postavením podnikatele, zapsaná do registru ekonomických subjektů ČSÚ. Každému ekonomickému subjektu se přiděluje identifikační číslo (IČ).
Organizační jednotka	Z hlediska výdělkové statistiky RSCP se dělí ekonomické subjekty na organizační jednotky podle okresu, ve kterém jejich zaměstnanci působí. Organizační jednotku tvoří všichni zaměstnanci ekonomického subjektu, kteří působí ve stejném okrese.
Zpravodajská jednotka	Zpravodajskou jednotkou je právnická osoba, organizační složka státu nebo fyzická osoba, od nichž se požaduje poskytnutí údajů ve statistickém zjišťování podle zákona č. 89/1995 Sb., o státní statistické službě, ve znění pozdějších předpisů.
Sledované období	Sledované období je období od začátku roku do konce čtvrtletí, ve kterém se statistické zjišťování provádí.
Podnikatelská sféra	Do podnikatelské sféry patří subjekty, které odměňují podle zákona č. 1/1992 Sb., o mzdě, odměně za pracovní pohotovost a o průměrném výdělku ve znění pozdějších předpisů.

Nepodnikatelská sféra	Do podnikatelské sféry patří organizace, které odměňují podle zákona č. 143/1992 Sb., o platu a odměně za pracovní pohotovost v rozpočtových a některých dalších organizacích a orgánech ve znění pozdějších předpisů.
Soubor ISPV-NS	Souborem ISPV podnikatelské sféry je soubor ekonomických subjektů, definovaný Automatizovaným rozpočtovým informačním systémem ARIS (viz http://www.info.mfcr.cz/aris).