



Regionální statistika ceny práce

III. čtvrtletí 2007

Podnikatelská sféra

Zlínský kraj

Revidované výsledky ke dni 10. 3. 2010

Copyright - MPSV ČR

Publikace ani její část nesmí být kopírována, rozšiřována a zařazována do informačních systémů v jakékoliv formě (elektronické, mechanické, optické, magnetické aj.) bez písemného souhlasu

Ministerstva práce a sociálních věcí

Zpracovatel: TREXIMA, spol. s r.o., tř. T. Bati 299, 764 21 Zlín - Louky

O b s a h :

Úvod	7
-------------------	---

Výsledková část podnikatelská sféra

Základní metodické přístupy	11
Popis publikovaných tabulek	12

Hodinový výdělek

PS-V0	Hodinový výdělek v podnikatelské sféře	13
PS-V1	Hodinový výdělek podle hlavních tříd zaměstnání KZAM-R	14
PS-V2	Hodinový výdělek podle věkových kategorií	15
PS-V4	Hodinový výdělek podle vzdělání	15
PS-V5	Hodinový výdělek podle podskupin zaměstnání KZAM-R.....	16
PS-V6	Hodinový výdělek podle kategorií zaměstnání	22
PS-V8	Hodinový výdělek podle pohlaví	22

Hrubá měsíční mzda

PS-M0	Hrubá měsíční mzda a její složky, diferenciacce, placená doba v podnikatelské sféře	23
PS-M1	Hrubá měsíční mzda a její složky, diferenciacce, placená doba podle hlavních tříd zaměstnání KZAM-R.....	24
PS-M5	Hrubá měsíční mzda a její složky, diferenciacce, placená doba podle podskupin zaměstnání KZAM-R.....	26

Měsíční odpracovaná a neodpracovaná doba

PS-T5	Průměrná měsíční odpracovaná a neodpracovaná doba podle podskupin zaměstnání KZAM-R	38
-------	--	----

Dodatek – technický popis šetření

1. Metoda výběru ekonomických subjektů	47
1.1 Základní soubor	47
1.2 Struktura výběrového souboru	47
1.3 Výběr	48
2. Vstupní údaje	49
2.1 Sběr dat	49
2.2 Nejdůležitější vstupní údaje	50
2.3 Klasifikace a číselníky	50
3. Nejdůležitější sledované veličiny	52
3.1 Hodinový výdělek	52

3.2 Hrubá měsíční mzda	52
3.3 Měsíční odpracovaná a neodpracovaná doba	53
4. Dopočtové metody	54
4.1 Řešení neodpovědí a metoda vážení	54
4.2 Kvalita odhadů	55
4.3 Přehled publikovaných tabulek podle použitých vah	55
5. Definice vybraných pojmů	56



Úvod

Úvod

Regionální statistika ceny práce (RSCP) je systém pravidelného monitorování výdělkové úrovně a pracovní doby zaměstnanců v jednotlivých krajích České republiky formou statistického šetření. Sledovanými ukazateli výdělkové úrovně jsou hodinový výdělek a hrubá měsíční mzda (plat). Šetření metodicky vychází a je obsahově harmonizováno se strukturálním šetřením EU „Structure of Earnings Survey“, viz nařízení komise (ES) č. 1916/2000 ve znění pozdějších předpisů.

Šetření je pod názvem „Čtvrtletní šetření o průměrném výdělku“ zařazeno do programu statistických zjišťování, vyhlášených Českým statistickým úřadem (ČSÚ) ve sbírce zákonů pro příslušný kalendářní rok (viz příloha č. 2 Vyhlášky č. 476/2006 Sb., částka 156, kterou se stanoví Program statistických zjišťování na rok 2007) a pro vybrané ekonomické subjekty je povinné. Šetření provádí pracoviště státní statistické služby Ministerstva práce a sociálních věcí (MPSV). Průběh a vývoj šetření řídí komise, složená ze zástupců MPSV, ČSÚ, Ministerstva financí, České národní banky, CERGE-EI, VŠE v Praze, Českomoravské konfederace odborových svazů, Svazu průmyslu a dopravy ČR. Zpracovatelem RSCP je TREXIMA, spol. s r.o. (www.trexima.cz).

Nejdůležitějším kritériem pro členění výsledků RSCP je příslušnost šetřeného ekonomického subjektu k podnikatelské, nebo nepodnikatelské sféře. V podnikatelské sféře probíhá šetření se čtvrtletní periodou a ve sféře nepodnikatelské je prováděno s periodou pololetní. Zdrojem dat pro nepodnikatelskou sféru je Informační systém o platech, který je spravován Ministerstvem financí. Za každou sféru jsou vydávány samostatné výsledkové publikace.

Výsledkové publikace jednotlivých krajů jsou uloženy na stránkách <http://portal.mpsv.cz/> v sekci *Zaměstnanost*, v podsekci *Statistiky* pod odkazem *Statistika výdělků*.

Monitorováním výdělků a pracovní doby zaměstnanců na úrovni České republiky se zabývá „Informační systém o průměrném výdělku“ (ISPV). Výsledková publikace je k dispozici na internetových stránkách MPSV (www.mpsv.cz) v sekci *Příjmy a životní úroveň*.

Důkladný popis šetření, včetně všech výsledkových publikací, poskytuje také portál www.ispv.cz. Slouží především jako podpora respondentům, kteří zde naleznou všechny potřebné informace a podpůrné nástroje pro zasílání dat. Portál je využíván také k uveřejňování odborných studií a článků, které jako zdroj informací uvádí šetření ISPV a RSCP.

Ministerstvo práce a sociálních věcí děkuje všem respondentům šetření za přípravu vstupních dat pro šetření. Svědomitý přístup respondentů a dodržování termínů pro předání dat umožňují pravidelně uveřejňovat tuto publikaci.



Výsledková část

Podnikatelská sféra

Výsledková část podnikatelská sféra

Základní metodické přístupy

Tato publikace přináší charakteristiky hodinového výdělku, hrubé měsíční mzdy a pracovní doby získané za podnikatelskou sféru šetření RSCP (RSCP-PS). V RSCP se zařazují do podnikatelské sféry ekonomické subjekty, které odměňují mzdou, viz § 109, odst. 2 zákona č. 262/2006 Sb., zákoníku práce, ve znění pozdějších předpisů.

Primárním výsledkem RSCP jsou statistiky výdělkové úrovně jednotlivých zaměstnání (v klasifikaci KZAM-R), dalším produktem jsou odhady výdělkových parametrů zaměstnanecké populace krajů v členění podle firemních i zaměstnaneckých charakteristik. Ekonomické subjekty se v RSCP člení na organizační jednotky, jestliže je možné provést vnitřní rozčlenění podle okresů, ve kterých dílčí jednotky působí. Výsledky podle krajů jsou v tomto smyslu výsledky získané pracovištní metodou.

Vedle podnikového výkaznictví ČSÚ je RSCP dalším zdrojem informací o výdělcích v jednotlivých krajích České republiky. Výkaznictví ČSÚ, jako tradiční zdroj, sbírá údaje o evidenčním počtu zaměstnanců a vyplacených mzdách za ekonomický subjekt a publikuje průměrné mzdy v členění podle firemních charakteristik. Při srovnávání výsledků výkaznictví a RSCP-PS je třeba vzít v úvahu rozdílnou definici podnikatelské sféry, rozdílné metody výpočtu výdělkových charakteristik a rozdílný způsob členění výsledků podle krajů. Výkaznictví ČSÚ člení výsledky podle sídla ekonomického subjektu, tj. podnikovou metodou.

Respondenty šetření RSCP-PS jsou aktivní ekonomické subjekty (ES) z institucionálních sektorů nefinančních podniků, finančních institucí a vládních institucí zapsané v registru ekonomických subjektů ČSÚ (RES). Na základě Automatizovaného rozpočtového informačního systému (ARIS), který je spravován Ministerstvem financí, se zjišťuje způsob odměňování a příslušnost ekonomického subjektu k podnikatelské sféře. Šetření je výběrové pro ES s 10 až 249 zaměstnanci a plošné pro ES s 250 a více zaměstnanci. Náhodný výběr je prováděn na základě příslušnosti ES do kraje, velikostní kategorie a odvětví ekonomické činnosti.

Tabulky s označením PS-V5, PS-M5, PS-T5 obsahují charakteristiky výběrového souboru (statistiky) jednotlivých zaměstnání na úrovni podskupin zaměstnání (čtyřmístný KZAM-R). Při interpretaci výsledků je nutno mít na zřeteli, že charakteristiky výběrového souboru nelze automaticky pokládat za odhady platné pro celou zaměstnaneckou populaci. Výběrové charakteristiky jsou ovlivněny větším relativním zastoupením velkých ekonomických subjektů ve výběrovém souboru RSCP-PS. Ostatní tabulky obsahují odhady parametrů základního souboru a při jejich výpočtu byly využity dopočtové metody založené na pravděpodobnosti výběru ekonomických subjektů.

Popis publikovaných tabulek

Tabulky v publikaci jsou rozděleny podle sledovaného ukazatele do tří základních okruhů. Tabulky přinášející charakteristiky hodinového výdělku jsou označeny PS-Vx, kde PS značí podnikatelskou sféru a x je pořadové číslo tabulky. Charakteristiky hrubé měsíční mzdy, struktury mzdy a průměrné placené doby jsou obsaženy v tabulkách se značením PS-Mx a charakteristiky měsíční odpracované a neodpracované doby v tabulkách se značením PS-Tx.

Hlavním výsledkem RSCP jsou statistiky výdělkové úrovně a pracovní doby za jednotlivá zaměstnání podle klasifikace KZAM-R, obsažené v tabulkách PS-V5, PS-M5 a PS-T5. Tyto tabulky obsahují ta zaměstnání, která jsou ve své podskupině zaměstnání (čtyřmístný KZAM-R) zastoupena alespoň třemi ekonomickými subjekty a zároveň deseti zaměstnanci. Uvedené počty organizačních jednotek a zaměstnanců ukazují na zastoupení ve výběrovém souboru. V ostatních tabulkách jsou počty zaměstnanců uváděny v % a jejich účelem je přiblížit relativní zastoupení publikovaných kategorií. Údaje o počtech zaměstnanců z této publikace neslouží jako zdroj informací o počtech zaměstnanců v krajích, ty zjišťují šetření ČSÚ – podnikové výkaznictví a výběrové šetření pracovních sil (viz www.czso.cz).

Statistické charakteristiky používané ve výsledkových tabulkách:

1. decil	První decil je hodnota, pod kterou leží 10 % nejnižších hodnot sledovaného znaku.
1. kvartil	První kvartil je hodnota, pod kterou leží 25 % nejnižších hodnot sledovaného znaku.
Medián	Medián je hodnota uprostřed vzestupně uspořádané řady hodnot sledovaného znaku, polovina hodnot je nižší než medián a druhá polovina je vyšší než medián.
3. kvartil	Třetí kvartil je hodnota, nad kterou leží 25 % nejvyšších hodnot sledovaného znaku.
9. decil	Devátý decil je hodnota, nad kterou leží 10 % nejvyšších hodnot sledovaného znaku.
Průměr	Průměr je počítán jako vážený (případně nevážený) aritmetický průměr sledovaného znaku.

Ostatní symboly používané ve výsledkových tabulkách:

"Neuvedeno"	Symbol "Neuvedeno" označuje kategorii zaměstnanců, u které nebyl uveden kód příslušného třídícího znaku.
"*"	Symbol "*" označuje položku vstupních dat vypočítanou, ale nezveřejnitelnou z důvodu nedostatečného počtu vstupních hodnot (méně než 3 ekonomické subjekty a 10 zaměstnanců).

Revidované výsledky ke dni 10. 3. 2010

Hodinový výdělek v podnikatelské sféře ¹⁾

kraj: Zlínský

Medián hodinového výdělku 98,80 Kč/hod

Index mediánu hodinového výdělku zaměstnanců

meziroční vůči 3. čtvrtletí 2006..... 105,1 %

Diferenciace

1. decil - 10 % hodinových výdělků menších než 61,98 Kč/hod

1. kvartil - 25 % hodinových výdělků menších než 77,09 Kč/hod

Medián - 50 % hodinových výdělků menších než 98,80 Kč/hod

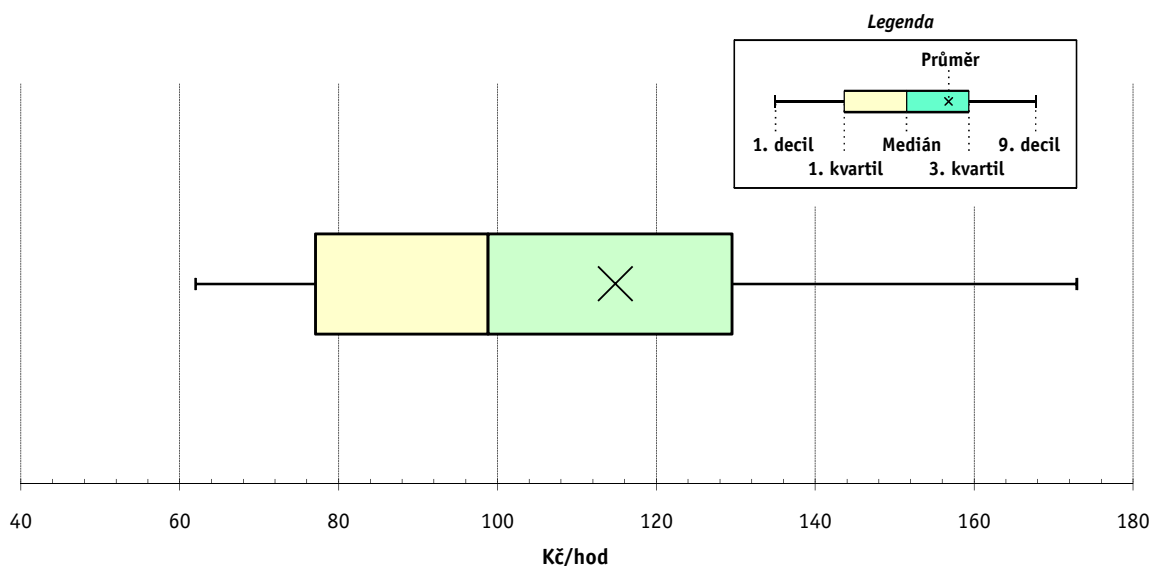
3. kvartil - 25 % hodinových výdělků větších než 129,50 Kč/hod

9. decil - 10 % hodinových výdělků větších než 172,91 Kč/hod

Průměr hodinového výdělku 114,82 Kč/hod

Podíl zaměstnanců s podprůměrným

hodinovým výdělkem 64,9 %



Vysvětlivky:

1) Hodinový výdělek se zjišťuje jako průměrný hodinový výdělek definovaný v § 351 až § 362 zákona č. 262/2006 Sb., zákoníku práce, ve znění pozdějších předpisů.

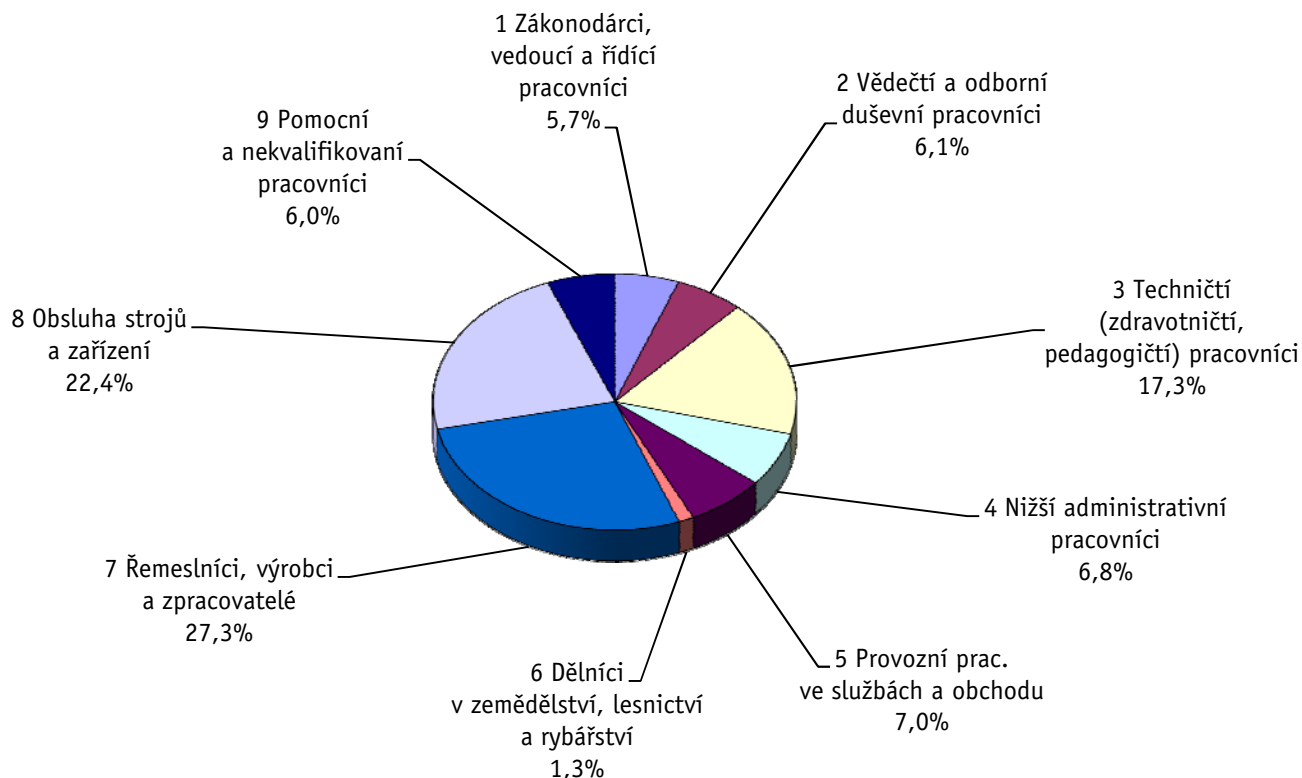
Revidované výsledky ke dni 10. 3. 2010

Hodinový výdělek podle hlavních tříd zaměstnání KZAM-R

kraj: Zlínský

Hlavní třída zaměstnání KZAM-R	Struktura zaměstnanců	Medián	Diferenciace		Průměr
			1. decil	9. decil	
	%	Kč/hod	Kč/hod	Kč/hod	Kč/hod
1 Zákonodárci, vedoucí a řídicí pracovníci	5,7	176,56	86,59	412,48	228,93
2 Vědečtí a odborní duševní pracovníci	6,1	154,25	95,83	269,01	173,07
3 Techničtí, zdravotničtí a pedagogičtí pracovníci	17,3	121,50	84,11	202,91	135,91
4 Nižší administrativní pracovníci	6,8	92,95	65,39	136,00	98,96
5 Provozní pracovníci ve službách a obchodu	7,0	61,67	48,70	91,82	68,50
6 Dělníci v zemědělství, lesnictví a rybářství	1,3	79,82	56,42	114,17	84,05
7 Řemeslníci, výrobci a zpracovatelé	27,3	95,34	67,24	141,42	101,57
8 Obsluha strojů a zařízení	22,4	95,59	65,69	147,77	101,71
9 Pomocní a nekvalifikovaní pracovníci	6,0	66,90	53,41	98,23	74,77
C E L K E M - podnikatelská sféra	100	98,80	61,98	172,91	114,82

Struktura zaměstnanců dle hlavních tříd KZAM - R



3. čtvrtletí 2007**RSCP - podnikatelská sféra**

PS-V2

Revidované výsledky ke dni 10. 3. 2010

**Hodinový výdělek
podle věkových kategorií**kraj: **Zlínský**

Věková kategorie	Struktura zaměstnanců	Medián	Diferenciace		Průměr
			1. decil	9. decil	
	%	Kč/hod	Kč/hod	Kč/hod	Kč/hod
do 20 let	0,7	75,31	53,47	103,13	88,44
20 - 29 let	18,6	93,59	58,01	147,33	99,93
30 - 39 let	27,1	104,44	64,31	183,79	120,48
40 - 49 let	24,4	100,90	64,25	187,52	120,84
50 - 59 let	25,0	96,11	62,45	168,12	112,31
60 a více let	4,2	97,74	55,00	202,23	128,72
C E L K E M - podnikatelská sféra	100	98,80	61,98	172,91	114,82

3. čtvrtletí 2007**RSCP - podnikatelská sféra**

PS-V4

Revidované výsledky ke dni 10. 3. 2010

**Hodinový výdělek
podle vzdělání**kraj: **Zlínský**

Vzdělání	Struktura zaměstnanců	Medián	Diferenciace		Průměr	
			1. decil	9. decil		
	%	Kč/hod	Kč/hod	Kč/hod	Kč/hod	
KKOV						
Základní a nedokončené	A-C	8,6	80,14	56,25	139,03	94,33
Střední bez maturity	D,E,H,J	49,6	90,76	60,48	141,49	97,72
Střední s maturitou	K-M	29,2	109,49	68,89	185,69	121,18
Vyšší odborné a bakalářské	N,R	2,0	126,50	75,66	200,81	143,22
Vysokoškolské	T,V	8,3	170,26	98,88	346,55	213,83
Neuvedeno		2,3	81,27	55,15	156,48	98,11
C E L K E M - podnikatelská sféra	100	98,80	61,98	172,91	114,82	

Revidované výsledky ke dni 10. 3. 2010

Hodinový výdělek podle podskupin zaměstnání KZAM-R

kraj: Zlínský

Podskupiny zaměstnání KZAM-R	Výběrový soubor		Medián	Diferenciace		Průměr
	počet org. jednotek	počet zaměst.		1. decil	9. decil	
			Kč/hod	Kč/hod	Kč/hod	Kč/hod
1210 Ředitelé a prezidenti velkých organizací, podniků	104	154	446,43	189,73	1 213,23	584,14
1221 Vedoucí pracovníci v zemědělství, lesnictví, rybářství a mysliv.	15	70	197,18	147,88	391,05	250,31
1222 Vedoucí pracovníci v průmyslu (ve výrobě)	106	427	258,47	137,51	557,70	322,87
1223 Vedoucí pracovníci ve stavebnictví a zeměměřičtví	20	75	230,57	117,01	517,62	299,82
1224 Vedoucí pracovníci ve velkoobchodě a v maloobchodě	67	628	114,39	72,08	220,56	134,08
1226 Ved. pracovníci v dopr., skladování, telekom. a na pošt. úřadech	25	227	138,52	111,88	255,73	178,74
1227 Vedoucí prac. v organ.zaměřených na poskytování obch.služeb	36	138	283,81	162,16	552,08	321,64
1228 Vedoucí prac. v pečovatel., úklidových a podobných službách	4	18	194,02	120,48	549,51	241,15
1229 Vedoucí pracovních dílčích celků jinde neuvedení (kult.,zdrav.)	23	103	273,55	135,16	554,50	310,19
1231 Vedoucí pracovníci finančních a hospodářských útvarů	106	261	236,77	132,17	554,33	316,26
1232 Vedoucí pracovníci personálních útvarů a útvarů průmysl. vztahů	46	57	225,02	135,03	508,85	287,74
1233 Vedoucí pracovníci obytných útvarů (včetně průzkumu trhu)	93	240	260,13	127,81	806,17	380,81
1234 Ved. pracovníci reklamních útvarů a útvarů pro styk s veřejností	17	21	238,64	130,62	362,91	242,43
1235 Vedoucí pracovníci zásobovacích útvarů	63	99	209,96	111,78	437,50	241,76
1236 Vedoucí pracovníci výpočetních útvarů	35	42	213,70	154,51	566,39	272,02
1237 Vedoucí pracovníci výzkumných a vývojových útvarů	43	113	245,96	147,64	497,61	304,16
1239 Vedoucí pracovníci ostatních útvarů jinde neuvedení	52	117	206,46	128,38	395,46	246,09
1311 Vedoucí, ředitelé v zemědělství,lesnictví,rybářství a myslivosti	9	12	258,85	159,57	307,11	241,87
1312 Vedoucí, ředitelé v průmyslu (ve výrobě)	42	103	206,56	124,96	375,71	232,90
1313 Vedoucí, ředitelé ve stavebnictví a zeměměřičtví	11	33	228,07	86,59	697,64	298,80
1314 Vedoucí, ředitelé ve velkoobchodu a maloobchodu	51	450	95,04	56,19	183,87	112,81
1315 Vedoucí, ředitelé v restauracích a hotelích	11	19	107,12	65,64	266,60	129,82
1316 Vedoucí, ředitelé v dopravě, sklad., telekom. a na pošt. úřadech	14	51	154,68	129,62	233,12	175,79
1317 Vedoucí, ředitelé v podnicích poskytujících obchodní služby	12	42	165,54	125,55	364,53	209,89
1319 Vedoucí, ředitelé malých organizací ostatní (kult.,zdrav.,škol.)	11	29	205,56	106,15	356,64	220,72
2113 Chemici	8	21	145,53	100,14	215,25	160,20
2114 Geologové, geofyzici, geodeti, hydrologové apod.	5	13	160,98	118,03	233,83	175,44
2119 Ostatní vědci a odborníci v příbuzných oborech jinde neuved.	11	96	207,77	107,26	301,20	214,48
2131 Projektanti a analytici výpočetních systémů	16	34	164,72	117,38	261,97	183,53
2132 Programátoři	48	160	171,20	124,93	297,82	195,47
2139 Ostatní odborníci zabývající se výpoč. tech. jinde neuvedení	56	143	183,34	129,02	319,94	203,24
2142 Projektanti staveb a areálů, stavební inženýři	26	273	148,90	96,56	246,81	162,26
2143 Projektanti elektrotechnických zařízení, elektroinženýři	30	143	182,94	116,94	296,07	195,07
2144 Projektanti elektron.systémů a telekom.sítí, inženýři - elektronici	13	72	139,98	104,81	222,26	156,20
2145 Projektanti a konstruktéři strojních zařízení, strojní inženýři	36	455	171,94	119,56	257,29	183,47
2146 Chemičtí inženýři, technologové	14	98	204,06	151,06	281,14	221,03
2149 Ostatní architekti, projekt., konstruk.a tech.inženýři (tvůr.prac.)	23	54	212,25	111,49	295,58	220,23
2211 Bakteriologové, biolog., ekolog., zoologové a odb.v příb.obor.	21	36	137,84	97,70	254,30	153,14
2212 Farmakologové, anatomové, biochemici, fyziolog., patologové	4	16	137,70	90,30	235,30	145,23
2213 Agronomové, šlechtitelé a odborníci v příbuzných oborech	10	28	145,92	112,34	195,70	151,81
2221 Lékaři, ordináři (kromě zubních lékařů)	10	564	166,68	112,30	245,32	178,67
2224 Farmaceuti, magistři v lékárně, lékárníci	9	36	184,16	146,92	311,72	208,61
2411 Odb. prac. na úseku účetnictví, financí, daní, ap., hlavní účetní	91	217	166,70	102,21	263,46	177,39
2412 Odbor. pracovníci na úseku zaměstnaneckých, personálních věcí	33	44	136,64	94,52	255,64	152,79

Revidované výsledky ke dni 10. 3. 2010

Hodinový výdělek podle podskupin zaměstnání KZAM-R

kraj: Zlínský

Podskupiny zaměstnání KZAM-R	Výběrový soubor		Medián	Diferenciace		Průměr
	počet org. jednotek	počet zaměst.		1. decil	9. decil	
			Kč/hod	Kč/hod	Kč/hod	Kč/hod
2413 Odborní pracovníci v bankovníctví a pojišťovnictví	30	503	165,74	122,24	278,38	187,22
2419 Ostatní odborní pracovníci v oblasti podnikání	47	201	194,29	101,87	386,38	228,44
2421 Právníci, právní poradci (mimo advokacie a soudnictví)	30	44	194,64	140,17	389,28	229,82
2432 Odborní pracovníci knihoven (kromě řadových)	5	15	105,55	80,94	155,02	110,06
2441 Ekonomové - vědečtí pracovníci, specialisté, experti	47	105	158,41	105,46	261,07	174,92
2447 Tlumočníci a překladatelé	8	15	137,99	101,30	205,11	143,66
2451 Spisovatelé, autoři, kritikové, novináři, redaktori	10	27	121,34	92,45	171,89	126,66
2470 Odborní administrativní pracovníci jinde neuvedení	21	41	140,14	94,61	230,77	155,32
3111 Technici ve fyzikálních a příbuzných oborech	14	45	129,16	98,36	201,51	142,19
3112 Stavební technici	69	423	147,79	100,32	211,88	157,65
3113 Elektrotechnici	49	340	139,32	107,17	205,48	149,47
3114 Elektronici a technici v radiokomunikacích a telekomunikacích	19	131	139,12	99,36	247,59	161,76
3115 Strojírenští technici	61	1 051	146,14	96,28	208,76	152,93
3116 Chemičtí technici	29	615	168,73	103,89	241,33	173,17
3118 Technici v kartografii, kreslíči a zeměměřiči	36	164	135,44	92,06	228,29	152,94
3119 Ostatní techničtí pracovníci jinde neuvedení	162	1 179	134,91	92,02	213,21	149,60
3121 Poradci ve výpočetní technice	25	59	143,00	98,88	220,46	151,29
3122 Operátoři a obsluha výpočetní techniky	47	119	133,99	97,39	219,47	150,26
3123 Operátoři průmyslových robotů, nc strojů	6	48	111,32	85,86	143,30	113,05
3129 Ostatní technici ve výpočetní technice jinde neuvedení	12	28	151,04	86,78	214,82	143,87
3134 Obsluha lékařských zařízení	6	70	112,15	91,25	133,09	112,43
3151 Kolaudační technici a technici protipožární ochrany	11	25	152,83	87,13	212,25	152,09
3152 Bezpečnostní tech.a tech. pro kontrolu zdravotní nezávadnosti	53	154	121,96	81,00	174,52	130,64
3160 Technici železničního provozu	7	289	143,23	129,64	166,19	145,39
3211 Technici a laboranti v oblasti biologie a v příbuzných oborech	19	231	106,46	87,14	137,24	115,56
3212 Technici v agronomii, v lesnictví a v zemědělství	25	187	126,78	97,00	158,13	130,26
3221 Asistenti zdravotničtí	4	11	101,03	91,21	125,59	122,32
3223 Dietetici a odborníci na výživu	5	20	93,65	78,92	120,78	101,71
3226 Rehabilitační a fyzioterapeutičtí pracovníci (vč. odb. masérů)	9	96	93,30	78,00	110,60	96,20
3228 Farmaceutičtí asistenti	8	39	107,65	88,49	133,00	107,72
3229 Ostatní střední zdravotničtí pracovníci jinde neuvedení	6	16	115,52	87,00	162,21	117,21
3231 Ošetřovatelé, všeobecné zdravotní sestry	6	1 387	109,58	90,20	131,27	110,55
3232 Ženské sestry, porodní asistentky	4	168	119,33	93,35	142,82	119,25
3233 Sestry pro péči o dítě	4	184	114,90	95,54	132,40	114,00
3235 Sestry pro intenzivní péči	4	174	122,41	102,21	137,83	121,62
3412 Pojišťovací agenti	16	115	125,23	87,60	189,92	132,44
3415 Obchodní cestující, profes. poradci v obchodě, obch.zástupci	93	392	162,02	88,74	235,23	169,82
3416 Nákupčí	96	376	125,74	82,03	200,29	138,69
3417 Odhadci a zbožíznalci	5	34	95,55	81,11	132,19	107,50
3419 Ostatní pracovníci - obchodní zprostředkovatelé jinde neuved.	3	11	157,78	132,47	173,06	158,39
3421 Obchodní agenti	99	530	134,19	84,91	226,23	147,46
3422 Odbytoví a přepravní agenti	108	491	134,48	91,53	238,22	150,50
3431 Odborné sekretářky, sekretáři	76	187	109,77	70,79	188,78	122,47
3433 Pracovníci v oblasti účetnictví, fakturace, rozpočet., kalkulace	211	1 223	114,54	81,75	169,94	123,24

Revidované výsledky ke dni 10. 3. 2010

Hodinový výdělek podle podskupin zaměstnání KZAM-R

kraj: Zlínský

Podskupiny zaměstnání KZAM-R	Výběrový soubor		Medián	Diferenciace		Průměr
	počet org. jednotek	počet zaměst.		1. decil	9. decil	
			Kč/hod	Kč/hod	Kč/hod	Kč/hod
3434 Pracovníci v oblasti statistiky a matematiky	16	35	121,73	77,27	201,46	129,97
3435 Pracovníci v oblasti práce a mezd (kromě účetních)	35	66	118,70	83,63	181,72	127,48
3436 Referenti osobních oddělení	64	120	124,23	85,34	244,00	150,00
3439 Ostatní odborní administrativní pracovníci jinde neuvedení	98	381	115,02	74,12	170,54	119,61
3471 Aranžéři, průmysloví a komerční návrháři, bytoví architekti	25	58	82,53	59,17	166,37	97,46
4111 Písačky - opisovačky, stenotypistky	5	14	92,62	57,88	174,23	106,97
4112 Kancelářští a manipul. prac. a obsl. zařízení na zpracování textu	13	37	108,69	70,88	140,86	104,77
4113 Pracovníci přípravy dat výpočetní techniky	18	53	75,63	61,79	120,97	85,89
4115 Sekretářky, sekretáři	112	370	104,01	70,38	151,89	110,49
4121 Nižší účetní	46	168	94,25	72,23	131,83	100,58
4122 Nižší statistici	6	14	124,48	85,41	177,23	128,68
4123 Nižší finanční, daňoví úředníci a úředníci v příbuzných oborech	13	41	162,10	89,47	284,93	179,99
4131 Úředníci ve skladech	154	853	92,73	67,52	135,56	98,11
4132 Úředníci ve výrobě (např. výrobní plánovači)	46	219	106,94	75,38	163,07	115,51
4133 Úředníci v dopravě a v přepravě (dispečeri, kontrolori apod.)	32	133	117,77	89,79	167,23	128,56
4141 Řadoví knihovníci, archiváři, evidenční pracovníci	12	21	92,89	73,87	115,39	94,94
4142 Poštovní doručovatelé, úředníci v třídárnách	8	797	82,64	75,50	95,44	85,08
4190 Ostatní nižší úředníci jinde neuvedení	22	58	96,94	72,21	128,96	103,72
4211 Pokladníci (v bankách, pojišťovnách, spořitelnách, na poště)	41	161	111,42	80,50	136,64	112,68
4212 Úředníci na přepážkách a směnárnicích	28	557	97,76	84,98	130,40	104,05
4213 Pokladníci v obchodě, společném stravování apod.	39	787	69,66	56,03	84,52	70,94
4214 Prodavači vstupenek, jízdenek apod.	7	129	111,79	87,12	131,51	113,01
4222 Recepční	16	81	86,64	66,77	102,85	86,24
4223 Telefonisté	11	56	73,12	51,75	125,79	82,98
4224 Informátoři	9	17	86,83	58,24	106,50	83,44
5121 Pracovníci dohlížející nad obsluhujícím personálem, hospodyně	16	67	88,36	56,30	130,99	91,23
5122 Kuchaři	40	397	69,59	52,44	106,79	76,54
5123 Číšníci, servírky	9	112	85,51	50,20	102,24	81,67
5132 Pečovatelé a pomoc.ošetřovatelé v zařiz.soc.péče, v nemocnicích	5	555	73,60	62,67	87,36	74,81
5144 Maséři	8	47	73,51	67,44	85,05	75,36
5161 Hasiči, požárníci	11	210	112,06	85,14	161,27	118,88
5169 Ostatní pracovníci ochrany a ostrahy jinde neuvedení	38	399	63,32	54,33	96,75	69,95
5211 Prodavači v obchodech	128	2 320	65,99	55,83	96,04	72,10
5220 Prodavači ve stáncích a na tržištích	6	10	73,60	56,01	84,84	72,16
6111 Pěstitelé polních plodin	3	21	89,33	48,11	113,77	83,07
6113 Zahradníci a pěstitelé zahradních plodin a sazenic	7	15	88,07	59,82	94,75	82,84
6121 Chovatelé hospodářských zvířat (kromě drůbeže a včel)	8	121	82,57	60,96	116,03	86,18
6122 Chovatelé drůbeže	3	26	68,98	58,52	86,84	75,45
6124 Chovatelé hospodářských zvířat, drůbeže, včel apod.	3	13	71,47	58,39	108,94	78,52
6141 Dělníci pro pěstění a ošetřování lesa	8	77	77,13	56,00	119,09	81,75
6142 Dělníci pro těžbu dřeva (kromě obsluhy pojízdných zařízení)	5	53	102,43	76,90	140,54	105,77
7121 Zedníci pracující s tradičními materiály (bambus, hlína atd.)	6	86	81,43	72,00	102,15	84,78
7122 Zedníci, kameníci, omítkáři	37	442	98,61	76,19	121,97	100,04
7123 Betonáři, děl.specializovaní na pokládání betonových povrchů	8	220	101,96	74,38	230,32	120,30

Revidované výsledky ke dni 10. 3. 2010

Hodinový výdělek podle podskupin zaměstnání KZAM-R

kraj: Zlínský

Podskupiny zaměstnání KZAM-R	Výběrový soubor		Medián	Diferenciace		Průměr
	počet org. jednotek	počet zaměst.		1. decil	9. decil	
			Kč/hod	Kč/hod	Kč/hod	Kč/hod
7124 Tesaři a truhláři	19	143	97,42	74,27	121,56	98,21
7125 Stavební montážníci	8	79	126,17	86,20	181,48	130,08
7129 Ost. stavební dělníci hlavní stav. výroby a prac.v ost. oborech	36	272	96,54	71,57	120,34	97,20
7134 Izolatéři	3	20	107,89	80,56	129,66	103,41
7136 Instalatéři, potrubáři, stavební zámečníci, klempíři	56	329	120,46	83,50	140,96	116,57
7137 Stavební a provozní elektrikáři	39	132	105,78	72,05	131,28	103,53
7141 Malíři a tapetáři	11	16	86,77	63,11	118,08	86,39
7142 Lakýrníci a pracovníci v příbuzných oborech	26	157	115,04	78,13	148,46	114,16
7211 Formíři a jádraři	4	50	142,43	128,62	167,65	146,32
7212 Svářeči, řezači plamenem a páječi	41	383	114,96	85,26	155,78	117,82
7213 Výrobci a opraváři výrobků a dílů z plechů	10	127	108,74	74,68	143,94	108,40
7214 Montéři kovových konstrukcí	8	44	109,39	85,38	139,65	110,92
7215 Montéři lan a zdvihacích zařízení (např. na lodích, letadlech)	4	26	97,74	81,24	143,93	102,68
7221 Kováři, obsluha kovacích lisů, obsluha bucharů	15	298	94,03	71,84	124,64	96,82
7222 Nástrojaři, kovodeláři, kovodělníci, zámečníci	131	2 362	113,80	79,02	162,46	118,47
7223 Seřizovači a obsl. obráběcích strojů (kromě autom. a poloaut.)	55	1 689	123,88	88,39	159,87	123,84
7224 Brusíči, leštiči a ostříči nástrojů	21	138	113,00	87,92	138,80	114,16
7231 Mechanici a opraváři motorových vozidel	46	560	100,65	79,57	122,68	101,89
7234 Mechanici a opraváři kolejových vozidel	4	96	119,14	97,09	136,61	118,31
7235 Mechanici a opraváři obráběcích, zeměd. strojů a prům. zařízení	61	625	120,15	85,01	167,49	125,68
7239 Ostatní mechanici a opraváři strojů a zařízení bez elektro j.n.	32	564	108,87	80,98	152,74	113,92
7241 Elektromech., opraváři a seřizovači různých typů elektr. zařízení	108	2 119	79,68	59,33	151,99	95,50
7242 Mechanici, opraváři a seřizovači elektr. částí aut, letadel, lodí	13	88	121,84	90,82	140,49	118,89
7243 Mechanici, seřizovači, opraváři elektronických zařízení	25	329	95,27	64,38	169,75	110,97
7244 Telefonní a telegrafní mechanici, montéři a opraváři	9	14	102,54	92,41	168,61	114,23
7246 Montéři a opraváři silnoproudých elektrických vedení	9	85	113,09	93,53	169,07	121,36
7247 Montéři a opraváři slaboproudých elektrických vedení	8	23	111,45	99,59	137,19	113,96
7311 Výrobci, mechanici a opraváři přesných přístrojů a zařízení	15	640	107,39	93,73	138,78	112,13
7323 Rytci a leptáři skleněných předmětů	3	12	70,17	63,46	108,54	82,43
7324 Malíři skla a keramiky a prac. v příb.obor. (vč.výrobců zrcadel)	4	122	72,32	57,99	95,61	76,11
7341 Tiskaři, sazeči (kromě obsluhy tiskárenských strojů)	5	37	104,26	81,16	156,65	109,16
7345 Knihvazači a pracovníci v příbuzných oborech	7	66	77,80	63,42	91,56	78,59
7346 Sítotiskaři, deskotiskaři a textilní tiskaři	3	21	113,87	68,97	180,10	118,97
7411 Zpracovatelé masa, ryb vč. uzenářů a konzervovačů masa a ryb	15	620	89,66	72,31	133,91	96,96
7412 Zpracovatelé pekárenských a cukrářských výrobků	11	79	73,69	59,56	95,66	75,44
7419 Ostatní zpracovatelé - výrobci potravinářských výrobků	10	27	76,74	59,66	127,93	88,29
7422 Umělečtí truhláři, řezbáři, výrobci a opraváři výrobků ze dřeva	17	1 085	79,60	60,05	105,39	81,80
7423 Seřizovači a seřizovači-obsluhovači dřevoobráběcích strojů	3	12	95,73	75,37	104,59	92,70
7433 Dámští a pánští krejčí a kloboučníci včetně opravářů oděvů	3	14	57,10	55,80	76,02	61,34
7436 Švadleny, vyšíváči a pracovníci v příbuzných oborech	5	42	64,29	55,03	71,59	63,51
7437 Čalouníci a pracovníci v příbuzných oborech (vč. autočalouníků)	3	21	78,00	63,00	88,00	77,94
7439 Ost. dělníci při výrobě textilu, oděvů a výrobků z kůže, kožešin	5	75	73,75	56,99	85,00	72,48
7442 Obuvníci, včetně opravářů obuvi (kromě strojních obuvníků)	4	122	83,32	72,02	95,85	83,31
8122 Obsluha zařízení ve slévárství (taviči, slévači)	8	368	101,06	72,08	146,72	106,39

Revidované výsledky ke dni 10. 3. 2010

Hodinový výdělek podle podskupin zaměstnání KZAM-R

kraj: Zlínský

Podskupiny zaměstnání KZAM-R	Výběrový soubor		Medián	Diferenciace		Průměr
	počet org.	počet		1. decil	9. decil	
	jednotek	zaměst.	Kč/hod	Kč/hod	Kč/hod	Kč/hod
8123 Obsluha zařízení na tepelné zpracování kovů	13	84	104,81	80,61	143,78	111,86
8126 Obsluha zařízení na úpravu kovového odpadu	3	38	83,75	61,00	105,00	83,71
8139 Obsluha ostatních zařízení na výrobu skla a keramiky	3	73	118,36	85,00	137,04	115,08
8141 Obsluha pily a jiného zařízení na zpracování dřeva	5	59	83,06	62,66	115,98	87,61
8149 Obsluha ostatních zařízení na zpracování dřeva a v papírnách	6	351	92,17	67,80	128,89	95,47
8153 Obsluha filtrů a třídičů (včetně výparníků, podtlakových nádob)	3	25	89,90	79,92	150,06	103,68
8159 Obsluha ostatních zařízení při chemické výrobě jinde neuvedená	15	604	126,37	93,90	153,02	124,11
8162 Obsluha parních turbín, ohřívačů a motorů	29	203	85,06	59,73	157,98	98,22
8163 Obsluha zařízení při úpravě, čištění a rozvodu vody	28	538	108,29	79,12	132,96	108,25
8171 Obsluha automatických nebo poloautomatic. montážních linek	8	103	69,78	59,57	124,00	83,03
8172 Obsluha průmyslových robotů	3	10	114,57	58,34	148,74	109,33
8180 Obsluha strojů a zařízení pro práce na železničním svršku	6	84	138,75	111,45	178,48	143,44
8211 Obsluha automat. nebo poloaut. obráběcích strojů (kromě 722)	26	1 468	101,12	74,14	140,25	105,51
8212 Obsluha strojů na výrobu maltovin, vápna, cementu, prefabrikátů	4	13	107,86	88,22	120,67	103,71
8222 Obsluha strojů na výrobu střešiva a výbušnin	5	839	104,82	81,00	139,79	109,83
8223 Obsluha strojů při konečné úpravě a nanášení ochran. povlaků	17	290	95,26	72,13	126,27	98,86
8231 Obsluha strojů na výrobu pryžových výrobků (např. obuvi)	13	4 430	141,67	72,38	168,74	130,81
8232 Obsluha strojů na výrobu plastových výrobků (vč. laminování)	19	1 280	92,70	70,83	128,71	96,50
8240 Obsluha automat. nebo poloautomat. dřevoobráběcích strojů	3	29	92,08	72,21	119,25	96,85
8251 Obsluha tiskárenských strojů	7	144	123,97	79,22	190,56	131,48
8252 Obsluha automatických a poloautomatic. knihvazačských strojů	4	80	90,48	61,09	142,41	98,30
8253 Obsluha strojů na výrobu předmětů z lepenky (vč. kartonáže)	3	30	64,01	52,65	76,33	64,50
8254 Obsluha kopírovacích strojů	5	11	86,45	70,72	119,58	90,63
8263 Obsluha šicích a vyšívacích strojů	3	113	65,89	58,08	78,95	68,10
8264 Obsluha strojů na bělení, barvení, čištění, praní, žehlení textilu	5	47	87,85	68,85	99,57	85,80
8266 Obsluha strojů na výrobu a dokončovací úpravy obuvi	6	1 128	70,77	55,63	90,72	72,57
8271 Obsluha strojů na zpracování a konzervování masa a ryb	3	197	95,61	64,91	123,43	96,50
8273 Obsluha strojů na mletí zrn a koření	3	25	118,35	82,28	155,49	118,25
8274 Obsluha strojů na zpracování mouky, výrobu pečiva, čokolády	3	158	96,24	71,58	123,63	100,13
8281 Montážní dělníci montující mechanická zařízení (stroje, vozidla)	13	777	89,14	58,25	120,90	90,49
8282 Montážní dělníci montující elektrická zařízení	13	1 066	76,70	54,25	110,03	80,72
8284 Montážní dělníci montující výrobky z kovů, pryže a plastů	7	361	86,78	61,44	116,92	89,30
8290 Obsluha jiných stacionárních zařízení a ostatní montážní dělníci	10	210	86,21	55,44	99,53	81,67
8311 Strojvedoucí	9	255	165,11	151,67	179,51	163,18
8313 Dělníci zabezpečující sestavování vlaků (brzdaři, výhybkáři)	9	316	117,83	102,48	137,72	118,71
8321 Řidiči osobních a malých dodávkových automobilů, taxikáři	33	78	100,48	69,69	136,65	104,46
8322 Řidiči sanitních a rzp vozů	3	48	94,48	72,80	111,61	93,69
8323 Řidiči autobusů, trolejbusů a tramvají	5	772	92,00	77,36	113,95	94,71
8324 Řidiči nákladních automobilů a tahačů	98	700	99,31	71,48	122,02	99,52
8326 Řidiči speciálních vozidel	13	77	118,59	63,30	148,14	114,36
8331 Obsluha zemědělských a lesních strojů	11	124	95,68	77,10	126,02	98,79
8332 Obsluha zemních a příbuzných strojů	36	205	111,19	94,35	130,08	112,52
8333 Obsluha jeřábů, zdvihacích a podobných manipulačních zařízení	23	190	97,96	73,32	122,05	98,78
8334 Obsluha vysokozdvížných a ostatních motorových vozíků	65	568	96,48	68,61	146,52	103,16

Revidované výsledky ke dni 10. 3. 2010

**Hodinový výdělek
podle podskupin zaměstnání KZAM-R**

kraj: Zlínský

Podskupiny zaměstnání KZAM-R	Výběrový soubor		Medián	Diferenciace		Průměr
	počet org. jednotek	počet zaměst.		1. decil	9. decil	
			Kč/hod	Kč/hod	Kč/hod	Kč/hod
9132 Pomocníci a uklízeči v kancelářích, hotelích, nemocnicích ap.	166	1 038	59,39	51,17	79,79	63,04
9133 Ruční pradelci a žehlíři (kromě obsluhy strojů)	5	80	58,30	53,14	62,30	58,64
9141 Domovníci, správci domu	24	37	70,56	54,74	141,31	85,35
9152 Vrátní, hlídači, uváděči a šatnářky	46	352	63,18	54,37	86,70	66,81
9162 Metaři, čističi záchodků, žump, kanálů a podobných zařízení	9	63	106,72	64,85	126,82	100,26
9211 Pomocní a nekvalifikovaní dělníci v zemědělství	5	24	73,72	56,47	87,93	72,82
9312 Pomocní a nekvalif. dělníci na stavbách a údržbě silnic, přehrad	8	166	94,98	80,79	110,90	95,87
9321 Pomocní a nekvalifikovaní montážní a manipulační dělníci	75	1 063	80,60	59,15	116,23	86,25
9322 Ruční baliči a pytlovači	14	252	85,69	67,46	103,02	85,42
9323 Dělníci nádvorní skupiny (pomocní montéři)	18	273	80,61	63,29	100,66	82,30
9333 Vazači a nosiči břemen, přístavní dělníci (dokaři)	13	48	80,55	62,98	106,64	82,63
9339 Pomocní a nekvalif. pracovníci v dopravě, ve skladech, v telek.	68	736	78,51	61,59	104,10	80,98

3. čtvrtletí 2007**RSCP - podnikatelská sféra**

PS-V6

Revidované výsledky ke dni 10. 3. 2010

**Hodinový výdělek
podle kategorií zaměstnání**kraj: **Zlínský**

Kategorie zaměstnání	Struktura zaměstnanců	Medián	Diferenciace		Průměr
			1. decil	9. decil	
	%	Kč/hod	Kč/hod	Kč/hod	Kč/hod
D Manuální pracovníci	63,5	88,54	59,34	138,61	95,38
T Nemanuální pracovníci	36,5	123,13	77,27	238,38	148,67
Relace D/T (%)		71,9	76,8	58,1	64,2
C E L K E M - podnikatelská sféra	100	98,80	61,98	172,91	114,82

manuální pracovníci - zaměstnanci s převážně manuálním charakterem práce (hlavní třída KZAM-R 6-9 a vybraná zaměstnání hl. třídy 5)

nemanuální pracovníci - zaměstnanci s převážně nemanuálním charakterem práce (hlavní třída KZAM-R 1-4 a vybraná zaměstnání hl. třídy 5)

3. čtvrtletí 2007**RSCP - podnikatelská sféra**

PS-V8

Revidované výsledky ke dni 10. 3. 2010

**Hodinový výdělek
podle pohlaví**kraj: **Zlínský**

Pohlaví	Struktura zaměstnanců	Medián	Diferenciace		Průměr
			1. decil	9. decil	
	%	Kč/hod	Kč/hod	Kč/hod	Kč/hod
M Muž	60,0	110,21	71,84	192,66	128,85
Ž Žena	40,0	83,27	56,60	137,24	93,79
Relace Ž/M (%)		75,6	78,8	71,2	72,8
C E L K E M - podnikatelská sféra	100	98,80	61,98	172,91	114,82

Hrubá měsíční mzda a její složky, diference, placená doba v podnikatelské sféře

kraj: Zlínský

Medián hrubé měsíční mzdy 17 954 Kč/měs

Diference

1. decil - 10 % hodinových výdělků menších než	11 252 Kč/měs
1. kvartil - 25 % hodinových výdělků menších než	14 028 Kč/měs
Medián - 50 % hodinových výdělků menších než	17 954 Kč/měs
3. kvartil - 25 % hodinových výdělků větších než	23 483 Kč/měs
9. decil - 10 % hodinových výdělků větších než	31 468 Kč/měs

Průměr hrubé měsíční mzdy 20 656 Kč/měs

Vybrané složky hrubé měsíční mzdy

prémie a odměny	16,8 %
příplatky za přesčas	1,2 %
příplatky ostatní	3,4 %
náhrady	10,0 %
odměny za pohotovost	0,2 %

Průměrná placená doba 174,9 hod/měs

Revidované výsledky ke dni 10. 3. 2010

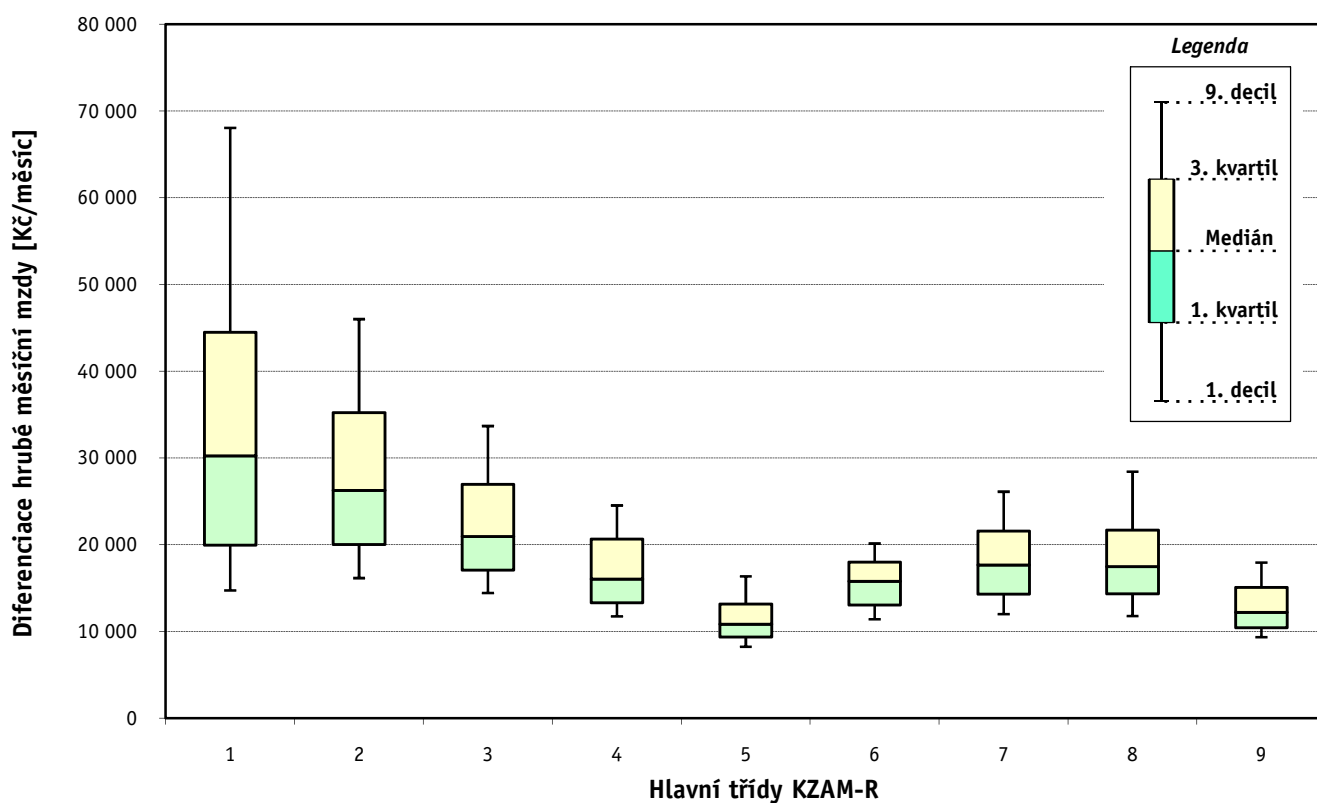
Hrubá měsíční mzda a její složky, diference, placená doba
podle hlavních tříd zaměstnání KZAM-R

kraj: Zlínský

Hlavní třída zaměstnání KZAM - R	Struktura zaměstnanců	Medián
	%	Kč/měs

1 Zákodárci, vedoucí a řídící pracovníci	6,3	30 242
2 Vědečtí a odborní duševní pracovníci	6,5	26 255
3 Techničtí, zdravotničtí a pedagogičtí pracovníci	18,2	20 943
4 Nižší administrativní pracovníci	6,6	16 049
5 Provozní pracovníci ve službách a obchodu	6,4	10 847
6 Dělníci v zemědělství, lesnictví a rybářství	1,2	15 785
7 Řemeslníci, výrobci a zpracovatelé	27,1	17 669
8 Obsluha strojů a zařízení	22,3	17 496
9 Pomocní a nekvalifikovaní pracovníci	5,4	12 212

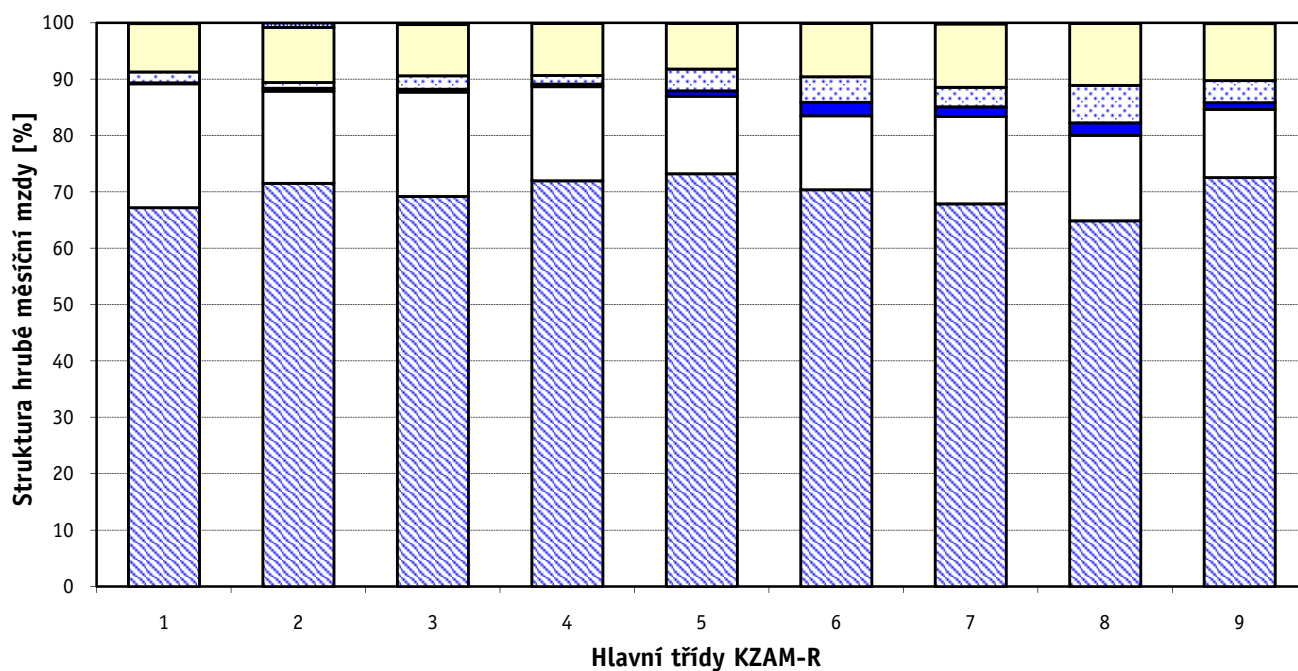
C E L K E M - podnikatelská sféra	100	17 954
--	------------	---------------



Hrubá měsíční mzda a její složky, diference, placená doba podle hlavních tříd zaměstnání KZAM-R

kraj: Zlínský

Diference				Průměr	Vybrané složky hrubé měsíční mzdy					Placená doba
1. decil	1. kvartil	3. kvartil	9. decil		prémie a odměny	příplatky za přesčas	příplatky ostatní	náhrady	odměny za pohotovost	
Kč/měs	Kč/měs	Kč/měs	Kč/měs	Kč/měs	%	%	%	%	%	hod/měs
14 743	19 964	44 516	68 054	38 825	22,0	0,2	1,9	8,6	0,1	171,1
16 148	20 013	35 239	46 006	29 312	16,3	0,5	1,0	9,8	0,8	172,2
14 427	17 085	26 972	33 686	23 383	18,5	0,5	2,4	9,1	0,3	171,1
11 748	13 317	20 676	24 534	17 473	16,7	0,4	1,6	9,3	0,0	172,1
8 226	9 350	13 178	16 363	11 898	13,8	1,0	3,9	8,1	0,1	173,0
11 410	13 050	18 013	20 144	15 956	13,2	2,4	4,5	9,5	0,1	188,1
11 998	14 326	21 598	26 124	18 634	15,5	1,7	3,5	11,3	0,2	178,1
11 775	14 339	21 685	28 433	18 805	15,1	2,2	6,6	11,0	0,1	176,6
9 348	10 416	15 072	17 946	13 138	12,1	1,2	3,9	10,1	0,1	174,8
11 252	14 028	23 483	31 468	20 656	16,8	1,2	3,4	10,0	0,2	174,9



Revidované výsledky ke dni 10. 3. 2010

Hrubá měsíční mzda a její složky, diference, placená doba podle podskupin zaměstnání KZAM-R

kraj: Zlínský

Podskupiny zaměstnání KZAM-R	Počet zaměstnanců přepočtený podle placených měsíců	Medián
		Kč/měs
1210 Ředitelé a prezidenti velkých organizací, podniků	146	85 165
1221 Vedoucí pracovníci v zemědělství, lesnictví, rybářství a myslivosti	69	32 848
1222 Vedoucí pracovníci v průmyslu (ve výrobě)	415	43 278
1223 Vedoucí pracovníci ve stavebnictví a zeměměřičství	74	39 997
1224 Vedoucí pracovníci ve velkoobchodě a v maloobchodě	581	19 172
1226 Vedoucí pracovníci v dopravě, skladování, telekomunik. a na poštovních úřadech	210	22 472
1227 Vedoucí pracovníci v organizacích zaměřených na poskytování obchodních služeb	132	46 520
1228 Vedoucí pracovníci v pečovatelských, úklidových a podobných službách	18	32 988
1229 Vedoucí pracovních dílčích celků jinde neuvedení (kulturních,zdravotn.,školských)	100	53 090
1231 Vedoucí pracovníci finančních a hospodářských (správních) útvarů	254	41 174
1232 Vedoucí pracovníci personálních útvarů a útvarů průmyslových vztahů	54	41 021
1233 Vedoucí pracovníci obytných útvarů (včetně průzkumu trhu)	231	46 497
1234 Vedoucí pracovníci reklamních útvarů a útvarů pro styk s veřejností	22	40 397
1235 Vedoucí pracovníci zásobovacích útvarů	98	34 314
1236 Vedoucí pracovníci výpočetních útvarů	41	36 726
1237 Vedoucí pracovníci výzkumných a vývojových útvarů	109	42 649
1239 Vedoucí pracovníci ostatních útvarů jinde neuvedení	114	33 912
1311 Vedoucí, ředitelé v zemědělství,lesnictví,rybářství a myslivosti	11	41 834
1312 Vedoucí, ředitelé v průmyslu (ve výrobě)	100	35 109
1313 Vedoucí, ředitelé ve stavebnictví a zeměměřičství	32	41 953
1314 Vedoucí, ředitelé ve velkoobchodu a maloobchodu	419	16 365
1315 Vedoucí, ředitelé v restauracích a hotelích	18	17 230
1316 Vedoucí, ředitelé v dopravě, skladování, telekomunikacích a na poštovních úřadech	47	24 971
1317 Vedoucí, ředitelé v podnicích poskytujících obchodní služby	40	24 957
1319 Vedoucí, ředitelé malých organizací ostatní (kultura,zdravotnictví,školsství)	30	36 368
2113 Chemici	19	23 932
2114 Geologové, geofyzici, geodeti, hydrologové apod.	13	25 126
2119 Ostatní vědci a odborníci v příbuzných oborech jinde neuvedení	90	33 278
2131 Projektanti a analytici výpočetních systémů	33	27 450
2132 Programátoři	150	29 301
2139 Ostatní odborníci zabývající se výpočetní technikou jinde neuvedení	139	30 756
2142 Projektanti staveb a areálů, stavební inženýři	258	24 753
2143 Projektanti elektrotechnických zařízení, elektroinženýři	136	32 114
2144 Projektanti elektronických systémů a telekomunikačních sítí, inženýři - elektronik	69	24 868
2145 Projektanti a konstruktéři strojních zařízení, strojní inženýři	432	29 084
2146 Chemičtí inženýři, technologové	93	34 082
2149 Ostatní architekti, projektanti, konstruktéři a techničtí inženýři (tvůrčí pracovníci)	52	34 954
2211 Bakteriologové, biologové, ekologové, zoologové a odborníci v příbuzných oborech	34	22 537
2212 Farmakologové, anatomové, biochemici, fyziologové, patologové	14	27 042
2213 Agronomové, šlechtitelé a odborníci v příbuzných oborech	28	24 478
2221 Lékaři, ordináři (kromě zubních lékařů)	423	35 599
2224 Farmaceuti, magistři v lékárně, lékárníci	29	34 857
2411 Odborní pracovníci na úseku účetnictví, financí, daní, apod., hlavní účetní	211	27 418
2412 Odborní pracovníci na úseku zaměstnaneckých, personálních věcí	41	22 941

Hrubá měsíční mzda a její složky, diferenciace, placená doba podle podskupin zaměstnání KZAM-R

kraj: Zlínský

Diferenciace				Průměr	Vybrané složky hrubé měsíční mzdy					Placená doba
1. decil	1. kvartil	3. kvartil	9. decil		prémie a odměny	příplatky za přesčas	příplatky ostatní	náhrady	odměny za pohotovost	
Kč/měs	Kč/měs	Kč/měs	Kč/měs	Kč/měs	%	%	%	%	%	hod/měs
28 969	46 097	120 751	197 523	102 167	26,8	0,0	0,2	8,1	0,1	169,0
24 481	27 827	41 948	63 904	41 738	34,0	0,1	0,2	7,3	0,6	164,8
24 022	32 742	62 922	94 944	54 926	24,8	0,1	0,8	8,6	0,0	167,1
21 812	27 830	59 245	89 220	52 996	32,0	0,0	2,7	8,8	0,0	172,9
12 719	14 743	24 600	38 661	23 260	14,7	0,4	2,9	10,0	0,6	175,0
17 879	19 819	30 507	43 835	29 031	22,2	0,1	1,6	11,4	0,8	163,5
29 571	34 465	62 665	93 893	55 716	16,6	0,0	0,6	10,1	0,0	171,9
19 393	27 758	52 217	79 807	39 179	18,6	0,2	0,5	11,2	0,0	167,0
22 837	29 780	70 195	79 213	52 277	8,5	2,1	9,4	9,2	3,3	175,4
21 934	30 054	62 870	114 665	55 383	23,7	0,1	0,7	8,6	0,0	167,4
20 942	29 014	62 521	85 108	51 786	24,7	0,1	1,2	9,2	0,0	168,0
22 978	35 128	73 292	133 830	66 010	27,0	0,1	0,8	8,2	0,4	166,5
22 569	31 335	46 391	62 136	41 069	15,3	0,2	1,5	9,6	0,7	167,0
19 777	23 971	49 613	76 604	42 360	22,7	0,1	0,7	8,9	0,0	168,3
25 026	28 781	46 280	60 793	42 510	21,2	0,2	2,2	8,8	0,2	169,4
25 282	32 264	58 609	88 090	52 603	19,7	0,3	1,8	8,1	0,0	166,2
22 245	26 630	45 262	63 442	41 731	19,0	0,6	3,2	9,8	0,1	167,6
27 088	38 957	43 825	44 250	38 962	17,7	0,0	0,0	9,3	0,0	173,7
21 562	28 087	48 172	60 072	39 846	20,1	0,1	0,9	8,3	0,1	169,3
15 167	16 920	56 001	124 741	57 179	38,3	0,1	0,5	8,6	0,0	172,7
9 194	13 209	22 280	33 589	19 678	19,7	0,9	3,3	9,9	0,3	171,0
11 746	15 043	21 159	35 547	20 084	26,0	0,4	1,9	6,3	0,0	172,8
22 081	23 340	31 641	39 158	28 401	23,4	0,4	2,1	9,9	0,0	168,2
18 892	20 821	31 455	68 100	31 451	19,1	0,0	1,5	10,1	0,0	173,4
21 843	29 389	48 470	58 767	39 504	9,0	0,1	1,7	7,6	0,5	174,1
16 492	21 960	27 709	52 333	26 364	17,0	0,0	1,6	10,3	0,0	166,1
18 047	20 378	33 093	41 233	29 554	17,9	0,0	0,3	9,8	0,0	173,5
20 496	25 391	41 787	48 675	35 061	33,1	1,9	1,2	10,9	0,0	170,5
16 199	22 253	35 021	42 445	29 150	13,3	0,0	1,3	9,1	0,0	170,8
21 259	24 260	37 754	48 266	32 704	20,4	0,3	2,4	8,5	0,0	169,1
22 302	24 292	42 866	59 869	36 287	16,2	0,1	1,7	9,5	0,9	168,6
16 037	20 053	32 735	44 231	28 042	22,1	0,1	1,0	9,2	0,1	171,2
19 949	24 315	38 198	48 571	32 670	18,6	0,0	0,7	8,5	0,4	167,1
18 852	21 256	32 775	45 433	28 874	10,5	0,5	0,8	10,3	2,6	171,4
20 275	23 856	35 436	42 402	30 738	16,2	0,2	1,0	9,1	0,0	166,5
25 850	30 094	42 392	46 999	37 890	24,5	0,2	1,5	8,9	0,0	162,9
17 940	26 646	41 564	49 040	37 462	19,1	0,3	2,0	9,4	0,0	166,8
16 346	21 066	31 123	45 511	26 241	10,2	0,7	9,0	10,0	0,6	171,0
17 998	21 592	30 305	40 763	28 136	6,2	3,4	1,7	11,0	3,4	177,6
18 069	22 768	29 068	31 422	25 510	15,5	0,0	0,4	9,4	0,2	173,7
20 818	26 816	46 207	57 049	37 744	3,9	6,5	5,9	8,5	10,9	187,4
26 658	32 689	42 864	56 625	38 360	9,3	2,3	5,3	8,9	1,9	179,0
17 957	22 020	36 706	46 846	31 293	21,1	0,1	1,5	9,3	0,1	168,5
15 704	18 205	29 549	38 655	25 295	16,8	0,1	2,8	9,8	0,0	167,3

Revidované výsledky ke dni 10. 3. 2010

Hrubá měsíční mzda a její složky, diference, placená doba podle podskupin zaměstnání KZAM-R

kraj: Zlínský

Podskupiny zaměstnání KZAM-R	Počet zaměstnanců přepočtený podle placených měsíců	Medián
		Kč/měs
2413 Odborní pracovníci v bankovníctví a pojišťovnictví	467	29 640
2419 Ostatní odborní pracovníci v oblasti podnikání	194	34 416
2421 Právníci, právní poradci (mimo advokacie a soudnictví)	39	33 689
2432 Odborní pracovníci knihoven (kromě řadových)	11	18 666
2441 Ekonomové - vědeckí pracovníci, specialisté, experti	95	28 678
2447 Tlumočníci a překladatelé	13	21 478
2451 Spisovatelé, autoři, kritikové, novináři, redaktori	22	21 627
2470 Odborní administrativní pracovníci jinde neuvedení	38	25 072
3111 Technici ve fyzikálních a příbuzných oborech	43	20 657
3112 Stavební technici	399	27 142
3113 Elektrotechnici	326	24 432
3114 Elektronici a technici v radiokomunikacích a telekomunikacích	124	27 137
3115 Strojírenští technici	985	24 869
3116 Chemičtí technici	591	27 888
3118 Technici v kartografii, kresličtí a zeměměřičtí	155	23 897
3119 Ostatní techničtí pracovníci jinde neuvedení	1 116	23 436
3121 Poradci ve výpočetní technice	59	23 478
3122 Operátoři a obsluha výpočetní techniky	117	23 259
3123 Operátoři průmyslových robotů, nc strojů	40	21 600
3129 Ostatní technici ve výpočetní technice jinde neuvedení	25	25 335
3134 Obsluha lékařských zařízení	64	22 772
3151 Kolaudační technici a technici protipožární ochrany	24	25 369
3152 Bezpečnostní technici a technici pro kontrolu zdravotní nezávadnosti a jakosti	147	20 651
3160 Technici železničního provozu	290	24 014
3211 Technici a laboranti v oblasti biologie a v příbuzných oborech	214	18 914
3212 Technici v agronomii, v lesnictví a v zemědělství	171	23 973
3223 Dietetici a odborníci na výživu	19	16 754
3226 Rehabilitační a fyzioterapeutičtí pracovníci (vč. odborných masérů)	87	16 136
3228 Farmaceutičtí asistenti	35	18 594
3231 Ošetřovatelé, všeobecné zdravotní sestry	1 217	18 693
3232 Ženské sestry, porodní asistentky	141	20 615
3233 Sestry pro péči o dítě	156	18 960
3235 Sestry pro intenzivní péči	150	20 741
3412 Pojišťovací agenti	105	19 161
3415 Obchodní cestující, profesionální poradci v obchodě, obchodní zástupci	360	29 204
3416 Nákupčí	348	21 193
3417 Odhadci a zbožiznalci	30	17 167
3419 Ostatní pracovníci - obchodní zprostředkovatelé jinde neuvedení	10	28 053
3421 Obchodní agenti	490	22 235
3422 Odbytoví a přepravní agenti	457	23 210
3431 Odborné sekretářky, sekretáři	180	18 751
3433 Pracovníci v oblasti účetnictví, fakturace, rozpočetnictví, kalkulace	1 144	19 454
3434 Pracovníci v oblasti statistiky a matematiky	33	20 348
3435 Pracovníci v oblasti práce a mezd (kromě účetních)	60	19 921

Hrubá měsíční mzda a její složky, diference, placená doba podle podskupin zaměstnání KZAM-R

kraj: Zlínský

Diference				Průměr	Vybrané složky hrubé měsíční mzdy					Placená doba
1. decil	1. kvartil	3. kvartil	9. decil		prémie a odměny	příplatky za přesčas	příplatky ostatní	náhrady	odměny za pohotovost	
Kč/měs	Kč/měs	Kč/měs	Kč/měs	Kč/měs	%	%	%	%	%	hod/měs
22 407	25 838	35 253	48 403	33 331	12,6	0,1	0,7	10,2	0,0	171,7
17 571	23 151	45 639	67 319	40 063	24,8	0,0	1,0	8,1	0,2	165,8
24 366	28 924	42 803	59 219	38 832	18,0	0,0	0,5	9,4	0,0	167,4
14 066	17 571	22 388	27 953	19 757	12,0	0,1	0,0	13,2	0,0	175,8
18 460	22 077	36 310	47 169	30 583	19,7	0,4	1,1	10,3	0,1	169,0
17 664	18 369	25 765	30 307	23 860	20,7	0,1	0,9	10,4	0,0	171,0
16 165	19 776	26 327	30 003	23 492	6,1	0,0	2,7	9,7	0,0	178,6
16 465	18 188	30 688	38 650	26 859	17,9	0,0	1,1	9,2	0,0	171,0
15 990	18 540	25 048	35 156	22 625	17,2	0,2	4,8	11,1	0,0	167,4
17 866	21 608	32 484	39 584	28 435	16,8	0,9	0,8	9,5	0,2	176,2
18 448	21 445	32 396	38 513	26 964	10,9	0,8	5,2	9,9	1,5	170,2
18 950	23 005	34 254	42 627	29 918	7,4	1,4	2,7	8,6	2,1	173,8
16 281	20 177	29 971	34 266	25 612	16,4	0,8	4,1	8,8	0,0	170,6
17 767	21 278	34 184	42 256	28 828	21,0	1,1	3,1	9,8	0,0	166,5
15 863	19 135	29 938	41 133	25 733	11,7	0,4	5,6	9,1	0,0	168,1
15 820	18 636	29 423	35 994	25 848	18,4	0,7	2,2	9,5	0,4	169,6
18 239	20 940	28 994	35 395	25 972	16,6	1,0	1,4	9,2	1,5	171,5
16 373	19 105	26 705	37 965	25 978	16,0	0,2	4,7	9,0	1,5	168,9
17 532	18 285	24 164	25 772	21 268	10,4	1,3	2,7	9,8	0,0	168,3
14 650	18 608	28 910	33 037	24 970	24,9	0,1	2,6	7,8	0,0	171,0
15 611	17 400	26 634	29 369	22 606	2,8	6,9	6,0	9,5	7,3	184,0
13 365	19 683	30 706	38 360	25 399	19,8	0,5	2,3	9,8	0,3	167,1
13 971	16 872	24 030	30 235	21 520	17,7	0,3	1,7	10,1	0,0	167,8
22 109	22 933	26 096	28 569	24 581	4,8	1,2	11,9	12,6	0,6	163,0
15 374	17 063	23 172	26 623	20 995	5,0	2,8	5,6	10,4	2,3	177,0
17 714	19 609	26 606	30 142	23 568	17,9	0,1	0,1	14,8	0,1	171,6
14 215	15 268	19 399	22 849	17 620	5,9	1,9	4,1	8,9	0,0	172,6
13 047	14 673	17 875	19 381	16 378	4,5	0,7	3,8	9,5	0,0	172,1
14 603	16 941	20 183	22 763	18 469	4,8	0,6	3,2	10,1	0,0	173,1
15 619	16 986	21 135	23 739	19 334	2,5	2,8	10,8	9,4	1,3	171,3
17 077	19 045	22 282	25 103	20 876	2,0	3,1	12,5	8,9	2,0	172,1
16 315	17 327	20 576	22 001	19 056	1,6	1,6	13,0	9,7	0,0	167,2
17 190	18 678	23 261	26 195	21 166	2,9	3,0	14,0	9,5	1,3	174,1
16 606	17 510	21 413	32 236	21 875	15,7	0,0	0,1	10,4	0,0	172,2
15 504	21 334	37 441	47 696	31 236	31,5	0,2	1,9	8,1	0,9	169,6
13 283	17 047	27 370	34 690	23 527	20,3	0,2	1,1	9,0	0,1	168,1
14 666	15 111	25 271	26 145	20 400	30,0	0,0	0,5	8,2	0,0	168,0
22 515	23 661	29 539	31 942	27 754	16,1	0,0	0,0	13,2	0,0	171,9
14 528	17 471	30 012	38 848	24 885	22,9	0,1	0,6	8,8	0,1	167,8
15 623	18 712	29 037	40 177	25 775	24,7	0,2	1,9	9,2	0,1	167,5
12 331	15 038	23 836	33 949	21 111	19,4	0,4	1,9	9,1	0,3	168,8
14 014	16 391	23 431	29 836	20 885	18,3	0,2	1,6	9,5	0,0	168,5
13 914	14 977	27 522	32 209	21 855	17,0	1,6	0,5	8,5	0,0	171,4
15 355	16 807	25 520	33 317	22 143	17,5	0,1	0,2	10,3	0,0	167,4

Revidované výsledky ke dni 10. 3. 2010

Hrubá měsíční mzda a její složky, diference, placená doba podle podskupin zaměstnání KZAM-R

kraj: Zlínský

Podskupiny zaměstnání KZAM-R	Počet zaměstnanců přepočtený podle placených měsíců	Medián
		Kč/měs
3436 Referenti osobních oddělení	111	20 346
3439 Ostatní odborní administrativní pracovníci jinde neuvedení	354	19 244
3471 Aranžéři, průmysloví a komerční návrháři, bytoví architekti	49	15 401
4112 Kancelářští a manipulační pracovníci a obsluha zařízení na zpracování textu	33	17 667
4113 Pracovníci přípravy dat výpočetní techniky	50	12 441
4115 Sekretářky, sekretáři	346	17 634
4121 Nižší účetní	153	16 391
4122 Nižší statistici	14	20 161
4123 Nižší finanční, daňoví úředníci a úředníci v příbuzných oborech	24	29 619
4131 Úředníci ve skladech	754	16 081
4132 Úředníci ve výrobě (např. výrobní plánovači)	205	18 107
4133 Úředníci v dopravě a v přepravě (dispečeri, kontrolori apod.)	115	19 481
4141 Řadoví knihovníci, archiváři, evidenční pracovníci	19	15 345
4142 Poštovní doručovatelé, úředníci v třídárnách	702	13 359
4190 Ostatní nižší úředníci jinde neuvedení	54	16 098
4211 Pokladníci (v bankách, pojišťovnách, spořitelnách, na poště)	151	17 954
4212 Úředníci na přepážkách a směnárníci	486	15 789
4213 Pokladníci v obchodě, společném stravování apod.	594	11 708
4214 Prodavači vstupenek, jízdenek apod.	122	18 429
4222 Recepční	65	15 146
4223 Telefonisté	39	15 358
4224 Informátoři	14	15 130
5121 Pracovníci dohlížející nad obsluhujícím personálem, hospodyně	60	14 390
5122 Kuchaři	339	12 119
5123 Číšníci, servírky	81	14 087
5132 Pečovatelé a pomocní ošetřovatelé v zařízeních sociální péče, v nemocnicích	471	12 837
5144 Maséři	39	12 808
5161 Hasiči, požárníci	199	19 957
5169 Ostatní pracovníci ochrany a ostrahy jinde neuvedení	351	11 192
5211 Prodavači v obchodech	1 832	11 315
6111 Pěstitelé polních plodin	17	16 999
6113 Zahradníci a pěstitelé zahradních plodin a sazenic	12	15 936
6121 Chovatelé hospodářských zvířat (kromě drůbeže a včel)	102	15 880
6122 Chovatelé drůbeže	18	12 402
6141 Dělníci pro pěstění a ošetřování lesa	45	12 857
6142 Dělníci pro těžbu dřeva (kromě obsluhy pojízdných zařízení)	46	17 291
7121 Zedníci pracující s tradičními materiály (bambus, hlína atd.)	77	14 609
7122 Zedníci, kameníci, omítkáři	365	18 721
7123 Betonáři, dělníci specializovaní na pokládání betonových povrchů	182	16 952
7124 Tesaři a truhláři	127	17 999
7125 Stavební montážníci	70	21 952
7129 Ostatní stavební dělníci hlavní stavební výroby a pracovníci v ostatních oborech	224	18 034
7134 Izolatéři	18	19 213
7136 Instalatéři, potrubáři, stavební zámečníci, klempíři	309	20 636

Hrubá měsíční mzda a její složky, diferenciacie, placená doba podle podskupin zaměstnání KZAM-R

kraj: Zlínský

Diferenciacie				Průměr	Vybrané složky hrubé měsíční mzdy					Placená doba
1. decil	1. kvartil	3. kvartil	9. decil		prémie a odměny	příplatky za přesčas	příplatky ostatní	náhrady	odměny za pohotovost	
Kč/měs	Kč/měs	Kč/měs	Kč/měs	Kč/měs	%	%	%	%	%	hod/měs
14 701	17 086	30 534	35 901	24 547	19,6	0,2	1,2	10,1	0,0	168,0
12 944	15 443	24 343	29 993	20 745	15,9	0,2	1,5	10,2	0,2	169,9
10 752	12 978	19 761	29 055	17 569	9,8	0,0	1,0	9,4	0,0	169,0
11 910	14 541	20 492	23 585	17 659	8,8	0,5	12,4	11,4	0,0	169,4
10 635	11 311	16 567	23 264	14 730	10,3	0,2	4,9	9,7	0,0	174,2
12 304	14 980	21 628	25 966	19 100	16,0	0,0	0,7	9,9	0,0	169,8
12 726	13 998	20 530	24 355	18 023	20,1	0,2	0,9	9,4	0,0	170,4
13 837	17 658	26 414	31 040	21 801	10,0	0,0	2,6	8,5	0,0	169,7
16 505	22 790	36 405	38 306	29 863	21,0	0,3	2,2	9,4	0,5	174,4
11 779	13 568	19 574	24 261	17 266	18,3	1,0	2,6	10,0	0,0	173,5
13 026	14 753	22 698	28 815	19 774	19,0	0,5	1,8	9,2	0,0	170,3
14 847	16 980	23 377	28 475	21 759	19,2	0,1	3,7	9,8	0,5	166,3
11 875	14 040	17 564	21 292	15 874	13,2	0,0	3,9	12,1	0,0	167,2
12 199	12 673	14 393	16 276	13 862	16,0	0,3	1,8	11,2	0,0	164,8
13 083	14 393	18 232	22 443	18 679	18,4	0,2	1,2	11,0	0,0	169,8
13 133	15 713	21 260	24 553	18 682	14,1	0,4	0,8	10,2	0,0	169,3
14 033	14 766	17 735	23 942	17 365	15,2	0,3	1,7	10,5	0,0	165,0
9 276	10 945	12 619	14 011	11 919	9,2	0,5	6,7	10,6	0,7	170,6
14 710	17 048	20 079	21 096	18 356	3,4	0,7	11,7	13,7	0,0	162,5
12 465	13 620	16 888	19 039	15 471	12,3	0,5	9,1	8,1	0,0	169,5
10 656	12 484	20 726	26 369	16 897	24,7	2,2	0,8	9,0	0,0	172,7
10 859	10 932	16 077	18 670	14 574	9,8	0,3	4,4	11,2	0,0	169,5
9 689	11 952	18 038	21 309	15 397	10,0	0,4	2,6	8,6	0,0	171,1
8 971	10 462	14 953	18 195	13 044	13,2	1,0	4,7	8,5	0,0	172,0
8 869	12 194	16 211	17 575	13 843	13,3	0,8	8,8	5,3	0,0	172,5
11 002	11 822	14 135	15 541	13 187	2,2	1,8	8,6	9,9	0,9	171,2
11 557	12 298	13 308	14 228	12 898	10,7	0,2	4,2	7,6	0,0	167,9
15 431	17 022	23 547	33 411	21 687	15,9	2,8	10,3	9,5	0,6	177,2
9 260	9 850	13 440	17 385	12 359	7,8	4,1	7,7	7,9	0,0	177,6
9 352	10 184	13 384	17 199	12 469	12,5	0,7	4,8	10,0	0,0	171,6
11 189	13 050	18 182	20 452	16 067	23,0	2,6	5,2	10,2	0,0	187,9
11 521	11 876	17 485	18 446	15 467	14,5	1,0	6,5	10,2	2,5	176,0
12 261	14 027	18 410	20 089	16 146	13,6	2,1	6,5	9,0	0,0	187,8
11 732	12 175	15 473	15 768	13 298	3,9	3,1	4,3	8,4	0,0	177,9
10 341	10 885	16 413	19 762	14 113	0,4	0,1	0,5	12,9	0,0	167,2
12 243	14 803	18 853	20 965	17 224	0,8	0,7	0,7	16,1	0,0	167,2
12 307	13 204	19 641	21 973	16 196	14,0	1,4	0,2	8,3	0,0	185,2
13 782	16 280	21 062	23 850	18 967	16,8	2,8	3,1	10,9	0,0	185,3
13 311	15 253	21 656	36 186	20 514	15,5	1,2	1,0	15,2	0,0	179,4
13 273	15 154	21 205	22 998	18 354	17,5	2,4	1,1	14,0	0,0	187,3
15 555	18 130	25 764	29 503	22 243	32,9	2,6	0,2	11,8	0,0	190,1
12 382	14 608	21 149	23 696	18 062	10,7	1,4	1,7	11,2	0,7	185,4
13 842	13 976	22 771	23 627	18 514	11,8	1,0	0,6	9,9	0,0	179,6
15 460	18 555	22 777	24 427	20 482	15,8	1,4	1,9	10,3	3,8	175,1

Revidované výsledky ke dni 10. 3. 2010

Hrubá měsíční mzda a její složky, diference, placená doba podle podskupin zaměstnání KZAM-R

kraj: Zlínský

Podskupiny zaměstnání KZAM-R	Počet zaměstnanců přepočtený podle placených měsíců	Medián
		Kč/měs
7137 Stavební a provozní elektrikáři	116	20 582
7141 Malíři a tapetáři	17	15 760
7142 Lakýrníci a pracovníci v příbuzných oborech	136	20 420
7211 Formíři a jádraři	47	26 080
7212 Svářeči, řezači plamenem a páječi	339	21 341
7213 Výrobci a opraváři výrobků a dílů z plechů	114	20 096
7214 Montéři kovových konstrukcí	40	21 881
7215 Montéři lan a zdvihacích zařízení (např. na lodích, letadlech)	23	20 190
7221 Kováři, obsluha kovacích lisů, obsluha bucharů	220	16 934
7222 Nástrojaři, kovomodeláři, kovodělníci, zámečníci	2 112	20 588
7223 Seřizovači a obsluha obráběcích strojů (kromě automatických a poloautomatických)	1 526	22 321
7224 Brusíči, leštiči a ostříči nástrojů	130	21 165
7231 Mechanici a opraváři motorových vozidel	511	18 553
7234 Mechanici a opraváři kolejových vozidel	93	20 211
7235 Mechanici a opraváři obráběcích, zemědělských strojů a průmyslového zařízení	570	21 770
7239 Ostatní mechanici a opraváři strojů a zařízení bez elektro jinde neuvedení	496	19 684
7241 Elektromechanici, opraváři a seřizovači různých typů elektrických zařízení	1 869	14 985
7242 Mechanici, opraváři a seřizovači elektrických částí aut, letadel, lodí	76	20 572
7243 Mechanici, seřizovači, opraváři elektronických zařízení	301	18 390
7246 Montéři a opraváři silnoproudých elektrických vedení	82	20 014
7247 Montéři a opraváři slaboproudých elektrických vedení	22	22 829
7311 Výrobci, mechanici a opraváři přesných přístrojů a zařízení	575	18 561
7323 Rytci a leptaři skleněných předmětů	11	12 146
7324 Malíři skla a keramiky a pracovníci v příbuzných oborech (vč. výrobců zrcadel)	108	12 562
7341 Tiskaři, sazeči (kromě obsluhy tiskárenských strojů)	31	19 219
7345 Knihvazači a pracovníci v příbuzných oborech	54	13 569
7346 Sítotiskaři, deskotiskaři a textilní tiskaři	18	19 025
7411 Zpracovatelé masa, ryb vč. uzenářů a konzervovačů masa a ryb	528	16 413
7412 Zpracovatelé pekárenských a cukrářských výrobků	65	12 117
7419 Ostatní zpracovatelé - výrobci potravinářských výrobků jinde neuvedení	24	12 947
7422 Umělečtí truhláři, řezbáři, výrobci a opraváři výrobků ze dřeva vč. opravářů	974	13 202
7423 Seřizovači a seřizovači-obsluhovači dřevoobráběcích strojů	12	16 495
7433 Dámští a pánští krejčí a kloboučníci včetně opravářů oděvů	13	10 402
7436 Švadleny, vyšíváči a pracovníci v příbuzných oborech	39	11 912
7437 Čalouníci a pracovníci v příbuzných oborech (včetně autočalouníků)	16	15 741
7439 Ostatní dělníci při výrobě textilu, oděvů a výrobků z kůže, kožešin	69	13 316
7442 Obuvníci, včetně opravářů obuvi (kromě strojních obuvníků)	112	14 571
8122 Obsluha zařízení ve slévárenství (taviči, slévači)	327	17 587
8123 Obsluha zařízení na tepelné zpracování kovů	80	19 173
8126 Obsluha zařízení na úpravu kovového odpadu	30	16 298
8139 Obsluha ostatních zařízení na výrobu skla a keramiky	66	19 676
8141 Obsluha pily a jiného zařízení na zpracování dřeva	50	15 341
8149 Obsluha ostatních zařízení na zpracování dřeva a v papírnách jinde neuvedená	313	15 972
8153 Obsluha filtrů a třídačů (včetně výparníků, podtlakových nádob)	22	15 238

Hrubá měsíční mzda a její složky, diferenciacie, placená doba podle podskupin zaměstnání KZAM-R

kraj: Zlínský

Diferenciace				Průměr	Vybrané složky hrubé měsíční mzdy					Placená doba
1. decil	1. kvartil	3. kvartil	9. decil		prémie a odměny	příplatky za přesčas	příplatky ostatní	náhrady	odměny za pohotovost	
Kč/měs	Kč/měs	Kč/měs	Kč/měs	Kč/měs	%	%	%	%	%	hod/měs
13 519	16 997	22 995	25 592	20 448	11,1	2,6	5,8	10,5	3,2	181,6
11 127	12 536	18 471	19 648	15 493	14,9	2,5	1,7	12,4	0,5	176,2
15 361	18 330	23 673	26 722	21 116	14,2	3,0	9,9	10,5	0,0	185,5
20 457	22 306	30 851	33 558	26 632	22,1	3,0	10,3	12,7	0,0	174,2
15 478	18 182	25 040	29 420	21 906	12,6	2,1	10,3	11,4	0,0	181,7
13 968	17 060	23 683	26 400	20 300	10,8	2,4	8,7	11,9	0,0	177,5
16 474	19 078	24 099	27 128	21 979	10,0	2,7	18,0	10,6	0,2	194,3
15 751	17 625	22 973	26 278	20 645	13,7	1,8	4,8	9,8	2,3	179,4
12 924	15 218	20 592	24 795	18 153	18,9	2,0	15,5	10,6	0,0	182,7
14 449	17 033	26 769	32 008	22 046	16,2	2,1	6,7	10,9	0,3	176,1
15 160	18 125	26 179	29 806	22 436	15,0	2,0	9,4	10,8	0,0	178,7
15 384	18 314	24 147	26 745	21 134	8,5	1,1	7,4	11,8	0,0	182,5
14 080	15 675	22 624	26 432	19 461	17,8	1,6	4,7	12,8	0,7	176,8
16 629	18 223	21 460	23 467	20 120	6,3	0,5	11,6	12,1	0,0	162,4
15 381	18 048	25 643	30 705	22 612	16,5	2,0	6,7	9,1	0,3	181,8
14 590	17 200	22 539	26 888	20 145	21,6	2,0	7,6	10,3	0,0	175,6
10 325	11 969	21 822	30 576	17 710	15,1	2,0	4,9	10,1	0,7	175,9
16 837	18 178	23 539	28 638	21 337	10,8	1,3	10,0	12,0	0,1	169,7
12 062	14 069	24 623	30 439	19 954	15,9	1,8	4,3	11,1	0,1	172,3
17 254	18 433	22 915	31 787	21 961	12,9	1,0	3,7	12,4	3,3	173,7
17 949	21 059	24 914	27 887	22 944	7,2	1,4	3,5	9,0	3,6	176,1
15 700	16 791	21 135	24 481	19 429	18,1	2,0	13,0	11,7	0,1	168,9
10 692	11 453	18 480	21 741	14 760	9,4	1,3	13,7	11,7	0,2	171,3
9 471	10 590	14 091	17 030	12 885	12,5	1,6	6,6	13,7	0,0	174,9
13 155	14 245	21 653	27 703	19 315	14,1	2,0	7,9	11,4	0,5	173,7
11 070	12 303	15 201	16 440	14 250	9,8	1,6	13,3	10,7	0,0	174,0
11 011	15 104	25 394	35 542	21 306	34,4	0,3	2,1	10,0	0,0	165,8
13 028	14 322	20 087	24 208	17 652	14,4	1,7	5,4	10,0	0,0	176,5
10 043	11 063	13 865	14 913	12 368	7,2	1,0	5,7	10,3	0,0	168,1
10 225	12 178	17 275	23 432	15 044	10,4	0,3	10,5	9,3	0,0	176,6
9 810	11 222	15 584	18 284	13 639	14,9	1,0	3,7	16,1	0,0	168,3
12 084	13 401	18 345	18 702	16 411	28,3	1,1	3,8	12,5	0,0	171,2
9 637	9 775	11 001	13 304	10 828	3,1	2,1	4,0	8,8	0,0	176,8
10 176	10 816	12 957	14 143	12 069	19,4	1,5	0,2	8,4	0,0	175,6
12 974	14 724	16 854	21 387	16 089	15,0	1,1	8,9	10,9	0,0	176,1
9 378	11 326	14 492	15 530	12 914	2,0	0,0	0,5	10,5	0,0	157,8
12 651	13 530	15 670	17 253	14 856	4,6	0,9	2,2	11,7	0,0	180,4
12 554	14 750	21 041	24 930	18 395	15,5	2,9	13,8	12,5	0,0	176,4
14 814	16 642	21 977	25 772	19 872	8,7	1,7	13,8	8,1	0,0	186,7
11 788	13 715	18 116	19 136	15 967	16,3	1,3	3,2	11,3	0,0	178,2
13 970	17 465	21 277	23 526	19 054	24,8	1,0	12,5	11,0	0,0	168,2
11 804	12 848	17 724	22 005	16 147	11,6	3,1	0,6	9,6	0,0	183,4
11 122	12 177	20 128	22 635	16 487	17,1	1,4	6,4	11,6	0,0	173,5
13 384	13 902	20 057	21 165	16 331	6,6	0,6	5,6	13,1	0,0	161,5

Revidované výsledky ke dni 10. 3. 2010

Hrubá měsíční mzda a její složky, diference, placená doba podle podskupin zaměstnání KZAM-R

kraj: Zlínský

Podskupiny zaměstnání KZAM-R	Počet zaměstnanců přepočtený podle placených měsíců	Medián
		Kč/měs
8159 Obsluha ostatních zařízení při chemické výrobě jinde neuvedená	565	19 265
8162 Obsluha parních turbín, ohřivačů a motorů	162	16 943
8163 Obsluha zařízení při úpravě, čištění a rozvodu vody	492	18 792
8171 Obsluha automatických nebo poloautomatických montážních linek	77	15 739
8172 Obsluha průmyslových robotů	11	18 361
8180 Obsluha strojů a zařízení pro práce na železničním svršku	81	23 161
8211 Obsluha automatických nebo poloautomatických obráběcích strojů (kromě 722)	1 263	18 929
8212 Obsluha strojů na výrobu maltovin, vápna, cementu, prefabrikátů	14	20 918
8222 Obsluha strojů na výrobu stříeliva a výbušnin	681	17 383
8223 Obsluha strojů při konečné úpravě a nanášení ochranných povlaků	250	16 192
8231 Obsluha strojů na výrobu pryžových výrobků (např. obuvi, pneumatik)	3 877	27 745
8232 Obsluha strojů na výrobu plastových výrobků (vč. laminování)	1 090	16 595
8240 Obsluha automatických nebo poloautomatických dřevoobráběcích strojů	26	16 930
8251 Obsluha tiskárenských strojů	135	21 559
8252 Obsluha automatických a poloautomatických knihvazačských strojů	64	16 666
8253 Obsluha strojů na výrobu předmětů z lepenky (vč.kartonáže)	24	10 747
8254 Obsluha kopírovacích strojů	11	14 178
8263 Obsluha šicích a vyšívacích strojů	106	12 005
8264 Obsluha strojů na bělení, barvení, čištění, praní, žehlení textilu	42	15 617
8266 Obsluha strojů na výrobu a dokončovací úpravy obuvi	961	12 431
8271 Obsluha strojů na zpracování a konzervování masa a ryb	168	15 832
8273 Obsluha strojů na mletí zrn a koření	22	19 486
8274 Obsluha strojů na zpracování mouky, výrobu pečiva, čokolády a cukrovinek	134	17 008
8281 Montážní dělníci montující mechanická zařízení (stroje, vozidla)	631	16 398
8282 Montážní dělníci montující elektrická zařízení	959	12 072
8284 Montážní dělníci montující výrobky z kovů, pryže a plastů	291	14 844
8290 Obsluha jiných stacionárních zařízení a ostatní montážní dělníci	160	14 957
8311 Strojvedoucí	245	27 998
8313 Dělníci zabezpečující sestavování vlaků (brzdaři, výhybkáři)	308	19 260
8321 Řidiči osobních a malých dodávkových automobilů, taxikáři	71	17 854
8322 Řidiči sanitních a rzp vozů	47	18 147
8323 Řidiči autobusů, trolejbusů a tramvají	715	18 236
8324 Řidiči nákladních automobilů a tahačů	643	18 897
8326 Řidiči speciálních vozidel	69	22 857
8331 Obsluha zemědělských a lesních strojů	104	17 767
8332 Obsluha zemních a příbuzných strojů	191	21 174
8333 Obsluha jeřábů, zdvihacích a podobných manipulačních zařízení	172	16 244
8334 Obsluha vysokozdvížných a ostatních motorových vozíků	489	17 199
9132 Pomocníci a uklízeči v kancelářích, hotelích, nemocnicích a jiných zařízeních	816	10 471
9133 Ruční pradláči a žehlíři (kromě obsluhy strojů)	67	10 598
9141 Domovníci, správci domu	30	13 029
9152 Vrátní, hlídači, uváděči a šatnářky	279	10 767
9162 Metaři, čističi záchodků, žump, kanálů a podobných zařízení	56	21 894
9211 Pomocní a nequalifikovaní dělníci v zemědělství	19	14 347

Hrubá měsíční mzda a její složky, diference, placená doba podle podskupin zaměstnání KZAM-R

kraj: Zlínský

Diference				Průměr	Vybrané složky hrubé měsíční mzdy					Placená doba
1. decil	1. kvartil	3. kvartil	9. decil		prémie a odměny	příplatky za přesčas	příplatky ostatní	náhrady	odměny za pohotovost	
Kč/měs	Kč/měs	Kč/měs	Kč/měs	Kč/měs	%	%	%	%	%	hod/měs
15 228	17 641	21 325	23 417	19 459	16,5	1,5	13,7	12,2	0,0	159,8
11 416	14 448	20 029	23 147	17 235	14,4	1,9	12,9	9,7	0,1	166,2
14 305	16 607	21 268	23 957	19 079	14,9	0,7	5,8	9,2	1,5	167,0
10 198	12 107	20 066	24 770	16 770	8,3	3,6	6,4	9,5	0,0	178,0
10 680	13 620	22 482	25 218	18 087	17,7	1,3	6,7	9,6	0,0	173,2
19 762	21 060	27 471	29 510	24 382	15,4	2,5	5,3	11,5	1,3	175,5
13 191	15 903	22 480	25 980	19 551	11,6	1,1	9,4	11,2	0,0	181,1
13 469	15 935	22 908	23 432	19 477	14,8	3,1	0,5	12,4	0,0	193,2
14 014	15 284	21 104	24 285	18 545	12,6	2,1	18,5	6,2	0,0	177,6
12 371	13 787	20 049	23 538	17 595	12,4	1,7	10,2	8,0	0,0	177,8
12 421	18 070	31 599	35 061	25 300	20,5	2,8	10,3	12,2	0,0	173,8
12 340	13 811	20 637	24 232	17 693	13,5	2,7	8,0	11,0	0,0	174,4
13 968	14 903	20 842	21 811	17 811	21,7	1,7	4,4	9,7	0,0	178,5
14 273	17 355	26 612	33 990	22 742	14,5	1,4	12,1	10,1	0,0	174,0
10 354	11 500	22 338	25 209	17 210	14,1	3,6	5,0	12,1	0,0	173,0
8 727	10 012	11 584	13 974	10 964	12,4	0,5	1,3	16,1	0,0	164,7
10 711	11 094	16 992	19 609	14 581	14,5	1,4	2,4	9,3	0,0	169,4
10 703	11 357	12 810	14 211	12 368	0,9	0,0	0,0	10,2	0,0	153,8
12 035	13 932	16 889	17 512	15 216	2,8	0,1	0,6	10,9	0,0	160,3
9 446	10 901	14 368	16 242	12 763	5,2	0,6	1,6	12,4	0,0	168,8
12 237	13 952	18 979	22 875	16 806	27,1	2,3	4,8	11,3	0,0	174,4
13 451	15 175	24 250	26 752	19 859	16,9	3,6	13,1	10,4	0,0	185,0
13 548	15 267	19 101	25 137	17 979	5,7	1,2	7,2	11,5	0,0	174,6
11 461	14 077	19 074	21 831	16 715	11,2	2,8	5,9	11,7	0,0	179,3
9 272	10 461	14 066	18 241	13 104	8,4	2,3	2,6	11,5	0,0	170,9
10 705	12 696	17 982	24 470	16 226	16,8	2,3	2,6	11,3	0,0	175,7
9 968	12 558	15 777	16 498	14 529	3,4	0,9	6,9	11,9	0,0	171,1
24 094	26 065	29 790	31 795	27 726	5,1	3,0	15,6	11,7	0,0	171,5
16 840	18 196	20 726	22 655	19 549	5,9	1,1	14,5	11,8	0,0	162,7
12 568	15 756	21 594	26 678	19 140	17,0	1,6	2,5	10,1	0,3	181,4
14 427	15 187	20 414	21 977	18 039	0,5	8,0	12,4	9,5	0,4	189,9
15 492	16 731	19 563	21 090	18 323	12,0	2,4	8,3	11,3	0,8	183,4
13 877	15 906	22 160	25 066	19 300	16,2	2,2	3,6	10,8	0,2	185,8
11 969	15 945	27 788	30 034	22 077	19,2	2,9	2,0	11,6	0,2	179,8
14 397	16 267	20 289	21 652	18 213	23,3	2,6	2,2	11,0	0,1	194,5
16 593	18 689	24 369	26 587	21 733	15,9	3,1	1,3	13,6	0,3	190,1
12 834	14 267	18 641	20 955	16 624	16,5	1,4	5,1	12,2	0,0	172,3
11 863	14 417	23 426	28 307	18 993	21,2	2,2	5,1	9,9	0,2	174,8
8 869	9 546	11 897	13 785	11 027	9,2	1,8	3,9	9,8	0,0	172,8
9 824	10 134	11 298	11 619	10 816	4,2	2,8	2,7	9,7	0,0	176,4
9 515	9 827	20 613	24 343	15 319	12,9	0,9	1,2	9,3	0,0	174,1
9 188	9 840	12 866	15 747	11 873	5,5	1,7	14,5	8,3	0,0	175,6
12 635	17 329	24 566	26 085	20 449	16,3	0,5	3,0	11,0	3,5	167,9
10 571	12 250	16 164	17 072	14 249	7,6	0,5	3,6	10,5	0,0	191,7

Revidované výsledky ke dni 10. 3. 2010

**Hrubá měsíční mzda a její složky, diference, placená doba
podle podskupin zaměstnání KZAM-R**

kraj: **Zlínský**

Podskupiny zaměstnání KZAM-R	Počet zaměstnanců přepočtený podle placených měsíců	Medián
		Kč/měs
9312 Pomocní a nekvalifikovaní dělníci na stavbách a údržbě silnic, přehrad	139	18 611
9321 Pomocní a nekvalifikovaní montážní a manipulační dělníci	885	14 932
9322 Ruční baliči a pytlovači	231	14 598
9323 Dělníci nádvorní skupiny (pomocní montéři)	211	13 829
9333 Vazači a nosiči břemen, přístavní dělníci (dokaři)	41	13 808
9339 Pomocní a nekvalifikovaní pracovníci v dopravě, ve skladech, v telekomunikacích	650	13 980

Hrubá měsíční mzda a její složky, diference, placená doba
podle podskupin zaměstnání KZAM-R

kraj: Zlínský

Diference				Průměr	Vybrané složky hrubé měsíční mzdy					Placená doba
1. decil	1. kvartil	3. kvartil	9. decil		prémie a odměny	příplatky za přesčas	příplatky ostatní	náhrady	odměny za pohotovost	
Kč/měs	Kč/měs	Kč/měs	Kč/měs	Kč/měs	%	%	%	%	%	hod/měs
14 364	16 714	20 422	22 420	18 645	19,3	2,3	0,7	12,1	0,9	187,2
10 890	12 530	17 536	20 821	15 448	12,3	1,3	5,8	10,6	0,0	175,6
10 922	12 509	16 378	17 571	14 587	16,8	0,9	6,5	9,8	0,0	174,6
11 525	12 611	14 841	16 924	14 251	19,1	0,3	6,0	9,1	0,1	168,8
10 781	12 109	16 940	17 647	14 153	15,0	1,4	1,6	10,8	0,0	175,6
10 724	11 954	16 041	19 241	14 515	12,4	1,4	4,6	11,5	0,3	173,5

Revidované výsledky ke dni 10. 3. 2010

**Průměrná měsíční odpracovaná a neodpracovaná doba zaměstnanců
podle podskupin zaměstnání KZAM-R**

kraj: Zlínský

Podskupiny zaměstnání KZAM-R	Počet zaměstnanců přepracovaný podle eviden. měsíců	Odpracovaná doba		Neodpracovaná doba		
		celkem	z toho přesčas	celkem	z toho	
					nemoc	dovolená
		hod/měs	hod/měs	hod/měs	hod/měs	hod/měs
1210 Ředitelé a prezidenti velkých organizací, podniků	149	150,2	0,1	18,8	2,9	13,0
1221 Ved. pracovníci v zemědělství, lesnictví, rybář. a mysliv.	70	148,5	0,9	16,3	1,4	13,1
1222 Vedoucí pracovníci v průmyslu (ve výrobě)	425	147,2	1,4	19,9	3,5	13,1
1223 Vedoucí pracovníci ve stavebnictví a zeměměřičtí	76	153,2	0,4	19,8	3,6	13,3
1224 Vedoucí pracovníci ve velkoobchodě a v maloobchodě	601	150,3	3,0	24,6	5,6	14,5
1226 Ved. pracovníci v dopr., skladování, telekom. a na pošt. úř.	215	138,1	0,7	25,4	3,5	15,7
1227 Ved. prac. v organ.zaměřených na poskytování obch.služ.	134	146,8	0,9	25,1	3,0	17,1
1228 Ved.prac. v pečovatel., úklidových a podobných službách	18	141,5	1,9	25,4	4,7	15,0
1229 Ved. pracovních dílčích celků jinde neuved. (kult.,zdrav.)	100	153,1	4,8	22,3	1,2	17,4
1231 Vedoucí pracovníci finančních a hospodářských útvarů	257	148,3	0,4	19,1	1,7	14,2
1232 Ved. prac. personálních útvarů a útvarů průmysl. vztahů	55	151,1	1,2	16,8	0,4	14,1
1233 Vedoucí pracovníci odbytových útvarů (vč. průzkumu trhu)	233	148,9	1,0	17,6	1,7	13,8
1234 Ved. prac. reklamních útvarů a útvarů pro styk s veřejností	22	148,2	1,0	18,8	0,8	14,6
1235 Vedoucí pracovníci zásobovacích útvarů	99	149,6	0,6	18,9	2,2	13,9
1236 Vedoucí pracovníci výpočetních útvarů	41	150,9	3,2	18,5	1,0	13,7
1237 Vedoucí pracovníci výzkumných a vývojových útvarů	111	148,3	0,5	17,9	2,1	13,4
1239 Vedoucí pracovníci ostatních útvarů jinde neuvedení	115	147,5	1,6	20,1	1,9	14,6
1311 Vedoucí, ředitelé v zemědělství, lesnictví, rybářství	12	151,7	0,0	22,0	7,7	13,8
1312 Vedoucí, ředitelé v průmyslu (ve výrobě)	102	151,5	0,7	17,8	2,4	12,8
1313 Vedoucí, ředitelé ve stavebnictví a zeměměřičtí	33	156,2	0,7	16,4	1,0	12,7
1314 Vedoucí, ředitelé ve velkoobchodu a maloobchodu	428	150,2	2,8	20,7	3,7	14,0
1315 Vedoucí, ředitelé v restauracích a hotelích	19	151,6	2,6	20,8	5,9	10,7
1316 Vedoucí v dopravě, sklad., telekomun. a na pošt. úřadech	48	141,5	2,9	27,2	4,4	15,4
1317 Ved., ředitelé v podnicích poskytujících obchodní služby	40	148,2	0,0	25,2	2,7	15,7
1319 Vedoucí, ředitelé malých organizací ostatní (kult.,zdrav.)	30	155,4	1,3	18,7	0,7	11,4
2113 Chemici	19	143,0	2,0	23,1	2,5	14,1
2114 Geologové, geofyzici, geodeti, hydrologové apod.	13	154,2	0,0	19,3	0,0	15,5
2119 Ostatní vědci a odborníci v příbuz. oborech jinde neuved.	92	148,4	3,6	21,9	3,8	14,8
2131 Projektanti a analytici výpočetních systémů	33	150,8	0,6	20,0	1,6	14,0
2132 Programátoři	153	148,7	2,3	20,3	3,0	13,0
2139 Ostatní odborníci zabývající se výp. tech. jinde neuvedení	142	147,2	1,2	21,4	3,1	15,1
2142 Projektanti staveb a areálů, stavební inženýři	264	149,0	0,3	22,2	3,6	14,3
2143 Projektanti elektrotechnických zařízení, elektroinženýři	138	146,8	0,1	20,4	2,6	14,2
2144 Projektanti elektronických syst. a telekomunikačních sítí	70	147,3	3,3	24,1	3,0	15,8
2145 Projektanti a konstruktéři strojních zařiz., strojní inženýři	438	146,8	0,7	19,7	2,2	14,1
2146 Chemičtí inženýři, technologové	95	144,2	0,8	18,8	1,7	13,3
2149 Ostatní architekti, projektanti, konstrukt.a techn.inženýři	53	146,5	1,9	20,2	1,9	14,7
2211 Bakteriologové, biologové, ekologové, zoologové	35	147,1	2,4	23,8	3,6	15,7
2212 Farmakologové, anatomové, biochemici,fyziolog., patolog.	14	155,2	6,0	22,2	3,4	17,7
2213 Agronomové, šlechtitelé a odborníci v příbuzných oborech	28	155,0	0,0	18,7	3,5	13,1
2221 Lékaři, ordináři (kromě zubních lékařů)	431	163,0	15,1	24,1	3,1	17,4
2224 Farmaceuti, magistři v lékárně, lékárníci	30	159,7	5,0	19,3	1,0	15,7
2411 Odborní pracov. na úseku účetnictví, financí, daní, apod.	216	146,9	0,9	21,7	3,4	14,7
2412 Odbor. pracovníci na úseku zaměstnaneckých, pers. věcí	42	143,0	0,4	24,3	5,6	14,2

Revidované výsledky ke dni 10. 3. 2010

**Průměrná měsíční odpracovaná a neodpracovaná doba zaměstnanců
podle podskupin zaměstnání KZAM-R**

kraj: Zlínský

Podskupiny zaměstnání KZAM-R	Počet zaměstnanců přečtený podle eviden. měsíců	Odpracovaná doba		Neodpracovaná doba		
		celkem	z toho přesčas	celkem	z toho	
					nemoc	dovolená
		hod/měs	hod/měs	hod/měs	hod/měs	hod/měs
2413 Odborní pracovníci v bankovníctví a pojišťovnictví	478	145,0	1,0	26,7	4,1	17,3
2419 Ostatní odborní pracovníci v oblasti podnikání	197	147,3	0,3	18,7	2,8	13,4
2421 Právníci, právní poradci (mimo advokacie a soudnictví)	40	146,0	0,0	21,4	4,3	14,2
2432 Odborní pracovníci knihoven (kromě řadových)	13	136,1	0,3	43,7	22,0	16,2
2441 Ekonomové - vědecktí pracovníci, specialisté, experti	96	149,3	1,1	19,7	1,3	14,9
2447 Tlumočníci a překladatelé	14	147,9	0,6	23,1	4,2	15,2
2451 Spisovatelé, autoři, kritikové, novináři, redaktori	23	149,4	0,0	29,2	6,4	15,0
2470 Odborní administrativní pracovníci jinde neuvedení	38	148,7	0,3	22,4	1,7	15,8
3111 Technici ve fyzikálních a příbuzných oborech	44	143,3	1,3	24,1	3,6	16,1
3112 Stavební technici	412	152,7	2,7	23,4	4,9	14,3
3113 Elektrotechnici	336	146,2	3,5	23,9	4,5	15,2
3114 Elektronici a technici v radiokomunikacích a telekomunik.	128	150,7	6,9	22,9	5,2	14,3
3115 Strojírenští technici	1 014	148,3	4,4	22,2	4,4	14,3
3116 Chemičtí technici	609	144,4	4,3	22,2	4,5	14,6
3118 Technici v kartografii, kresličtí a zeměměřiči	160	147,5	2,9	20,5	4,4	13,4
3119 Ostatní techničtí pracovníci jinde neuvedení	1 147	147,8	3,6	21,7	4,2	13,9
3121 Poradci ve výpočetní technice	60	153,1	2,6	18,4	2,3	14,1
3122 Operátoři a obsluha výpočetní techniky	119	146,6	1,3	22,2	3,1	14,7
3123 Operátoři průmyslových robotů, nc strojů	42	143,6	8,5	23,9	5,4	9,7
3129 Ostatní technici ve výpočetní technice jinde neuvedení	26	146,6	0,2	24,3	5,6	13,6
3134 Obsluha lékařských zařízení	66	157,8	14,1	25,8	4,4	17,7
3151 Kolaudační technici a technici protipožární ochrany	25	143,9	3,4	23,1	4,7	14,6
3152 Bezpečnostní tech.a tech. pro kontrolu zdravotní nezávad.	152	143,9	2,6	23,9	5,4	14,2
3160 Technici železničního provozu	297	138,8	5,5	24,1	3,9	15,0
3211 Technici a laboranti v oblasti biologie a v příbuz. oborech	224	147,1	6,2	29,7	7,2	18,3
3212 Technici v agronomii, v lesnictví a v zemědělství	175	153,3	0,7	18,3	3,5	13,6
3223 Dietetici a odborníci na výživu	19	149,0	3,0	23,5	6,4	14,7
3226 Rehabilitační a fyzioterapeutičtí pracovníci	92	143,9	1,3	28,2	9,3	15,3
3228 Farmaceutičtí asistenti	36	147,8	1,5	25,2	5,8	16,1
3231 Ošetřovatelé, všeobecné zdravotní sestry	1 271	145,8	4,7	25,3	6,7	15,6
3232 Ženské sestry, porodní asistentky	148	146,2	6,8	25,6	7,6	15,0
3233 Sestry pro péči o dítě	166	139,3	2,5	27,6	9,5	15,1
3235 Sestry pro intenzivní péči	157	145,0	8,9	28,7	7,8	15,7
3412 Pojišťovací agenti	110	142,6	0,0	29,7	6,1	16,3
3415 Obchodní cestující, prof. poradci v obchodě, obch.zástupci	370	150,5	1,0	19,2	4,3	13,0
3416 Nákupčí	358	147,1	1,0	21,1	4,4	13,5
3417 Odhadci a zbožiznalci	31	148,3	0,0	19,7	4,2	13,6
3419 Ostatní pracovníci - obchodní zprostředkovatelé jinde n.	10	150,1	0,0	21,8	2,1	17,9
3421 Obchodní agenti	500	147,8	1,0	20,0	2,8	13,5
3422 Odbytoví a přepravní agenti	468	147,0	1,5	20,5	3,8	13,8
3431 Odborné sekretářky, sekretáři	185	145,5	0,8	23,2	4,1	14,4
3433 Prac. v oblasti účetnictví,fakturace,rozpočet., kalkulace	1 173	147,2	1,1	21,3	3,8	13,9
3434 Pracovníci v oblasti statistiky a matematiky	34	149,9	4,3	21,3	5,6	14,3
3435 Pracovníci v oblasti práce a mezd (kromě účetních)	63	143,8	0,7	23,6	5,3	14,3

Revidované výsledky ke dni 10. 3. 2010

**Průměrná měsíční odpracovaná a neodpracovaná doba zaměstnanců
podle podskupin zaměstnání KZAM-R**

kraj: **Zlínský**

Podskupiny zaměstnání KZAM-R	Počet zaměstnanců přečtený podle eviden. měsíců	Odpracovaná doba		Neodpracovaná doba		
		celkem	z toho přesčas	celkem	z toho	
					nemoc	dovolená
		hod/měs	hod/měs	hod/měs	hod/měs	hod/měs
3436 Referenti osobních oddělení	115	145,0	0,8	22,9	4,5	14,3
3439 Ostatní odborní administrativní pracovníci jinde neuvedení	369	144,7	1,0	25,1	6,3	14,4
3471 Aranžéři, průmysloví a komerční návrháři, bytové architekti	51	146,0	0,2	23,1	6,5	13,3
4112 Kancelářští pracovníci a obsluha zařiz. na zpracování textu	34	144,6	2,9	24,8	3,9	15,2
4113 Pracovníci přípravy dat výpočetní techniky	52	150,3	1,5	23,8	5,0	14,3
4115 Sekretářky, sekretáři	359	146,7	0,4	23,1	5,5	14,3
4121 Nižší účetní	158	148,4	1,5	22,1	4,8	13,8
4122 Nižší statistici	14	153,2	0,0	16,6	0,8	10,7
4123 Nižší finanční, daňoví úředníci a úředníci v příb. oborech	25	146,8	1,4	27,6	9,0	15,7
4131 Úředníci ve skladech	792	147,5	5,6	25,7	7,7	13,4
4132 Úředníci ve výrobě (např. výrobní plánovači)	213	145,8	3,0	24,3	5,8	13,6
4133 Úředníci v dopravě a v přepravě (dispečeri, kontr. apod.)	119	142,9	0,9	23,4	5,3	14,0
4141 Řadoví knihovníci, archiváři, evidenční pracovníci	21	137,3	0,2	29,8	10,3	15,9
4142 Poštovní doručovatelé, úředníci v třídárnách	751	131,7	1,9	33,0	10,2	16,1
4190 Ostatní nižší úředníci jinde neuvedení	56	144,2	1,7	25,5	6,2	14,6
4211 Pokladníci (v bankách, pojišťov., spořitelnách, na poště)	156	143,6	2,0	25,7	5,1	16,3
4212 Úředníci na přepážkách a směnárníci	510	136,0	1,7	29,0	6,6	15,9
4213 Pokladníci v obchodě, společném stravování apod.	641	140,2	1,0	30,4	12,3	14,1
4214 Prodavači vstupenek, jízdenek apod.	126	135,1	2,9	27,2	5,3	17,5
4222 Recepční	68	146,1	3,4	23,5	9,1	13,1
4223 Telefonisté	40	148,2	3,2	24,3	6,8	12,7
4224 Informátoři	14	145,4	2,2	24,0	4,3	15,1
5121 Pracovníci dohlížející nad obsluh. personálem, hospodyně	63	148,4	3,1	22,6	7,1	12,5
5122 Kuchaři	368	143,0	4,2	28,7	12,7	12,5
5123 Čišníci, servírky	86	153,3	5,4	18,9	8,0	9,0
5132 Pečovatelé a pomoc. ošetřovat. v zařiz.soc. péče, v nemoc.	499	143,1	3,1	27,9	9,3	16,0
5144 Maséři	40	147,1	1,4	20,8	6,9	12,0
5161 Hasiči, požárníci	204	155,0	12,5	21,8	4,2	14,7
5169 Ostatní pracovníci ochrany a ostrahy jinde neuvedení	374	151,0	10,7	25,8	9,5	12,4
5211 Prodavači v obchodech	1 969	144,3	2,9	27,1	11,3	13,0
6111 Pěstitelé polních plodin	18	155,7	13,5	31,2	14,0	11,5
6113 Zahradníci a pěstitelé zahradních plodin a sazenic	13	149,0	4,0	26,7	6,0	14,4
6121 Chovatelé hospodářských zvířat (kromě drůbeže a včel)	111	156,3	13,8	30,2	14,7	14,6
6122 Chovatelé drůbeže	21	141,7	13,5	34,4	21,3	12,2
6141 Dělníci pro pěstění a ošetřování lesa	48	137,9	0,7	29,3	10,4	10,0
6142 Dělníci pro těžbu dřeva (kromě obsluhy pojízdných zařiz.)	51	127,5	2,7	39,5	13,7	14,5
7121 Zedníci z tradičních materiálů (bambus, hlína atd.)	87	146,2	11,7	37,2	18,7	12,1
7122 Zedníci, kameníci, omítkáři	403	148,2	11,7	35,9	14,7	12,8
7123 Betonáři, děl.specializovaní na pokládání beton. povrchů	198	142,2	7,6	36,5	13,2	13,8
7124 Tesaři a truhláři	139	146,3	11,3	39,8	14,2	14,9
7125 Stavební montážníci	76	153,3	14,3	35,7	12,7	14,5
7129 Ostatní stavební děl. stav. výroby a prac. v ost. oborech	238	153,8	13,2	30,8	9,7	12,5
7134 Izolatéři	21	142,6	5,7	36,3	19,9	10,5
7136 Instalatéři, potrubáři, stavební zámečníci, klempíři	324	146,7	6,4	28,2	7,2	14,1

Revidované výsledky ke dni 10. 3. 2010

**Průměrná měsíční odpracovaná a neodpracovaná doba zaměstnanců
podle podskupin zaměstnání KZAM-R**

kraj: Zlínský

Podskupiny zaměstnání KZAM-R	Počet zaměstnanců přečtený podle eviden. měsíců	Odpracovaná doba		Neodpracovaná doba		
		celkem	z toho přesčas	celkem	z toho	
					nemoc	dovolená
		hod/měs	hod/měs	hod/měs	hod/měs	hod/měs
7137 Stavební a provozní elektrikáři	122	152,4	12,0	28,6	7,4	14,6
7141 Malíři a tapetaři	18	140,3	7,0	35,1	14,5	11,8
7142 Lakýrníci a pracovníci v příbuzných oborech	150	149,6	14,6	34,5	13,4	13,8
7211 Formíři a jádraři	50	142,7	10,7	30,9	8,0	15,7
7212 Svářeči, řezači plamenem a páječi	369	148,6	12,9	31,9	12,2	13,2
7213 Výrobci a opraváři výrobků a dílů z plechů	123	144,7	12,0	32,0	10,8	14,5
7214 Montéři kovových konstrukcí	44	162,3	20,9	30,4	12,4	11,3
7215 Montéři lan a zdvihacích zařiz. (např. na lodích, letadel)	25	152,9	9,6	25,9	10,5	13,9
7221 Kováři, obsluha kovacích lisů, obsluha bucharů	246	146,2	13,0	34,8	15,5	13,0
7222 Nástrojaři, kovomodeláři, kovodělníci, zámečníci	2 249	146,1	11,1	29,4	9,2	13,6
7223 Seřizovači a obsluha obráběcích strojů	1 618	148,3	11,4	29,7	8,5	14,7
7224 Brusiči, leštiči a ostříči nástrojů	140	149,1	13,1	32,3	10,8	13,9
7231 Mechanici a opraváři motorových vozidel	543	144,3	8,7	32,0	8,5	15,7
7234 Mechanici a opraváři kolejových vozidel	102	130,7	2,1	31,5	12,9	14,5
7235 Mechanici obráběcích, zemědělských strojů a prům. zařiz.	597	157,4	12,7	23,8	7,4	12,3
7239 Ostatní mechanici a opraváři strojů a zařízení bez elektro	526	147,8	8,4	27,3	8,9	13,6
7241 Elektromech.a seřizovači různých typů elektrických zařiz.	2 025	144,9	11,0	30,1	11,9	12,6
7242 Mechanici, opraváři a seřizovači elektr. částí aut, letadel	80	141,1	5,9	28,3	7,4	15,0
7243 Mechanici, seřizovači, opraváři elektronických zařízení	316	144,8	7,4	27,2	7,2	14,5
7246 Montéři a opraváři silnoproudých elektrických vedení	85	142,9	6,0	30,5	6,9	17,2
7247 Montéři a opraváři slaboproudých elektrických vedení	23	150,0	8,8	25,9	4,4	15,1
7311 Výrobci, mechanici a opraváři přesných přístrojů a zařízení	623	137,3	5,2	31,3	12,1	16,9
7323 Rytci a leptaři skleněných předmětů	12	138,7	6,8	31,8	14,1	11,7
7324 Malíři skla a keramiky a pracovníci v příbuzných oborech	124	130,1	9,3	43,3	20,9	12,4
7341 Tiskaři, sazeči (kromě obsluhy tiskárenských strojů)	34	142,0	7,0	31,1	11,1	12,4
7345 Knihvazači a pracovníci v příbuzných oborech	62	135,9	9,0	36,9	15,6	12,7
7346 Sítotiskaři, deskotiskaři a textilní tiskaři	20	134,0	2,5	31,5	12,3	13,3
7411 Zpracovatelé masa, ryb vč. uzenářů a konzerv. masa a ryb	596	140,7	9,6	34,6	18,8	10,5
7412 Zpracovatelé pekárenských a cukrářských výrobků	72	137,5	0,7	30,5	14,5	14,8
7419 Ostatní zpracovatelé - výrobci potravinářských výrobků	26	150,7	2,6	25,5	11,2	12,5
7422 Uměleč. truhláři, řezbáři, výrobci a oprav.výrobků ze dřeva	1 098	124,7	5,2	43,0	17,1	13,7
7423 Seřizovači a seřizov.-obsluhovači dřevoobráběcích strojů	13	138,9	6,6	31,8	11,4	13,2
7433 Dámští a pánští krejčí a kloboučníci vč. opravářů oděvů	14	146,7	3,2	29,9	14,0	14,5
7436 Švadleny, vyšivači a pracovníci v příbuzných oborech	42	148,3	10,7	26,5	10,5	12,3
7437 Čalouníci a pracovníci v příb. oborech (vč.autočalouníků)	19	130,6	8,0	44,0	25,0	13,3
7439 Ostatní dělníci při výrobě textilu, oděvů a výrobků z kůží	74	139,8	1,7	18,0	9,7	5,6
7442 Obuvníci, vč. opravářů obuvi (kromě strojních obuvníků)	121	148,4	8,4	31,5	11,8	12,9
8122 Obsluha zařízení ve slévárenství (taviči, slévači)	363	138,0	10,2	37,2	15,5	14,4
8123 Obsluha zařízení na tepelné zpracování kovů	87	154,1	16,3	33,4	8,0	14,4
8126 Obsluha zařízení na úpravu kovového odpadu	33	146,2	8,6	32,2	11,3	12,7
8139 Obsluha ostatních zařízení na výrobu skla a keramiky	72	136,2	3,8	31,6	14,4	14,1
8141 Obsluha pily a jiného zařízení na zpracování dřeva	55	150,1	14,6	31,9	11,1	13,4
8149 Obsluha ostatních zařiz.na zpracování dřeva a v papírnách	345	139,2	8,8	33,4	14,6	11,9
8153 Obsluha filtrů a třídičů (vč. výparníků, podtlakov. nádob)	24	126,6	2,9	35,0	14,5	13,5

Revidované výsledky ke dni 10. 3. 2010

**Průměrná měsíční odpracovaná a neodpracovaná doba zaměstnanců
podle podskupin zaměstnání KZAM-R**

kraj: **Zlínský**

Podskupiny zaměstnání KZAM-R	Počet zaměstnanců přečtený podle eviden. měsíců	Odpracovaná doba		Neodpracovaná doba		
		celkem	z toho přesčas	celkem	z toho	
					nemoc	dovolená
		hod/měs	hod/měs	hod/měs	hod/měs	hod/měs
8159 Obsluha ostat. zařízení při chemické výrobě jinde neuved.	598	130,7	4,5	28,9	8,6	16,4
8162 Obsluha parních turbín, ohřívačů a motorů	169	141,6	8,0	24,2	7,3	12,9
8163 Obsluha zařízení při úpravě, čištění a rozvodu vody	510	142,7	4,1	24,2	5,7	14,5
8171 Obsluha automatických nebo poloaut. montážních linek	79	157,5	13,9	20,1	4,4	12,6
8172 Obsluha průmyslových robotů	11	152,2	6,8	20,9	3,2	11,4
8180 Obsluha strojů a zařízení pro práce na železničním svršku	85	148,3	12,1	26,6	7,3	15,5
8211 Obsluha automat. nebo poloaut. obráb.strojů (kromě 722)	1 377	146,5	12,7	33,3	12,7	13,8
8212 Obsluha strojů na výrobu maltovin, vápna, cementu	14	162,2	16,3	30,3	6,8	12,4
8222 Obsluha strojů na výrobu střeliva a výbušnin	733	146,3	13,2	30,3	11,1	13,4
8223 Obsluha strojů při konečné úpravě ochranných povlaků	271	145,3	11,9	31,4	12,5	13,6
8231 Obsluha strojů na výrobu pryžových výrobků (např. obuvi)	4 153	141,8	10,8	31,3	10,2	14,3
8232 Obsluha strojů na výrobu plast. výrobků (vč. laminování)	1 221	137,8	9,7	35,3	16,4	14,0
8240 Obsluha automat. nebo poloautom. dřevoobráběcích strojů	27	150,2	11,3	27,6	5,2	12,0
8251 Obsluha tiskárenských strojů	143	147,5	9,2	26,0	8,6	12,6
8252 Obsluha automat. a poloautomat. knihvazačských strojů	74	131,1	8,0	40,6	19,1	12,9
8253 Obsluha strojů na výrobu předm. z lepenky (vč.kartonáže)	28	119,1	2,4	45,2	21,6	14,2
8254 Obsluha kopírovacích strojů	12	148,6	3,0	20,7	1,4	13,3
8263 Obsluha šicích a vyšívacích strojů	112	142,0	1,0	11,7	5,2	2,9
8264 Obsluha strojů na bělení, barvení, čištění, praní, žehlení	47	134,4	0,6	26,4	15,7	7,1
8266 Obsluha strojů na výrobu a dokončovací úpravy obuvi	1 078	131,7	3,5	36,8	15,1	12,5
8271 Obsluha strojů na zpracování a konzervování masa a ryb	183	141,3	9,7	32,2	13,5	12,7
8273 Obsluha strojů na mletí zrn a koření	25	149,1	16,2	34,0	15,8	13,0
8274 Obsluha strojů na zpracování mouky, výrobu pečiva	147	141,4	5,8	32,5	12,9	14,6
8281 Montážní dělníci montující mechanická zařízení (stroje)	690	146,6	13,2	31,4	13,3	14,1
8282 Montážní dělníci montující elektrická zařízení	1 038	139,5	7,4	30,9	10,8	12,4
8284 Montážní dělníci montující výrobky z kovů, pryže a plastů	324	139,1	6,9	35,7	14,6	13,9
8290 Obsluha jin.stacionárních zařízení a ost. montážní dělníci	180	134,0	4,2	36,5	16,3	14,4
8311 Strojvedoucí	255	144,9	14,7	25,9	6,3	15,1
8313 Dělníci zabezpeč. sestavování vlaků (brzdaři, výhybkáři)	323	136,5	5,0	26,0	7,2	14,3
8321 Řidiči osobních a malých dodávkov. automobilů, taxikáři	73	156,7	11,2	24,4	5,5	13,5
8322 Řidiči sanitních a rzp vozů	50	158,1	20,0	30,5	10,4	16,8
8323 Řidiči autobusů, trolejbusů a tramvajů	769	150,5	15,8	31,7	10,1	15,3
8324 Řidiči nákladních automobilů a tahačů	688	154,4	14,1	30,3	9,9	14,5
8326 Řidiči speciálních vozidel	73	149,7	10,7	29,6	8,8	15,1
8331 Obsluha zemědělských a lesních strojů	113	158,8	20,1	33,8	13,7	12,3
8332 Obsluha zemních a příbuzných strojů	206	151,9	17,1	36,8	11,6	15,7
8333 Obsluha jeřábů, zdvihacích a podob. manipulačních zařiz.	185	139,7	6,6	32,0	10,3	14,6
8334 Obsluha vysokozdvíhých a ostatních motorových vozíků	523	146,5	10,2	27,5	10,0	12,6
9132 Pomocníci a uklízeči v kancelář., hotel., nemocnicích ap.	883	143,6	4,4	28,9	11,6	12,6
9133 Ruční pradláči a žehlíři (kromě obsluhy strojů)	73	145,1	8,2	30,8	14,3	15,4
9141 Domovníci, správci domu	30	153,7	4,4	20,2	2,9	12,8
9152 Vrátní, hlídači, uváděči a šatnářky	306	148,1	9,9	27,0	11,7	11,2
9162 Metaři, čističi záchodků, žump, kanálů a podob. zařízení	59	139,7	3,7	28,0	7,3	14,6
9211 Pomocní a nekvalifikovaní dělníci v zemědělství	23	146,1	17,1	42,5	26,1	13,3

Revidované výsledky ke dni 10. 3. 2010

**Průměrná měsíční odpracovaná a neodpracovaná doba zaměstnanců
podle podskupin zaměstnání KZAM-R**

kraj: Zlínský

Podskupiny zaměstnání KZAM-R	Počet zaměstnanců přepočtený podle eviden. měsíců	Odpracovaná doba		Neodpracovaná doba		
		celkem	z toho přesčas	celkem	z toho	
					nemoc	dovolená
		hod/měs	hod/měs	hod/měs	hod/měs	hod/měs
9312 Pomocní a nekvalifik. dělníci na stavbách a údržbě silnic	152	149,0	10,0	37,3	13,0	16,0
9321 Pomocní a nekvalifikovaní montážní a manipulační dělníci	973	142,1	8,6	32,5	13,9	12,3
9322 Ruční balíči a pytlavači	254	142,4	6,7	31,5	14,9	12,3
9323 Dělníci nádvorní skupiny (pomocní montéři)	232	135,6	2,6	32,9	14,2	12,5
9333 Vazači a nosiči břemen, přístavní dělníci (dokaři)	45	142,2	7,2	32,7	14,4	11,9
9339 Pomocní a nekvalif. prac. v dopr., ve skladech, v telekom.	691	144,0	7,1	29,1	9,4	14,2



Dodatek

Technický popis šetření

Dodatek – Technický popis šetření

Technický popis šetření přibližuje metodické postupy používané při zpracování podnikatelské sféry Regionální statistiky ceny práce (RSCP-PS). Popis je rozdělen do pěti kapitol: metoda výběru ekonomických subjektů, vstupní údaje, nejdůležitější sledované veličiny, dopočtové metody a definice vybraných pojmů.

1. Metoda výběru ekonomických subjektů

Kapitola popisuje základní soubor šetření, strukturu výběrového souboru a postup při výběru ekonomických subjektů (ES).

1.1. Základní soubor

Základním souborem RSCP-PS jsou aktivní ekonomické subjekty z registru ekonomických subjektů Českého statistického úřadu (ČSÚ), které mají 10 a více zaměstnanců a přísluší do podnikatelské sféry a do institucionálních sektorů nefinančních podniků, finančních institucí nebo vládních institucí. Ekonomické subjekty, které přísluší do podnikatelské sféry, odměňují zaměstnance mzdou podle § 109, odst. 2 zákona č. 262/2006 Sb., zákoníku práce, ve znění pozdějších předpisů. Způsob odměňování se zjišťuje pomocí registru „Automatizovaného rozpočtového informačního systému“ (ARIS), který je spravován Ministerstvem financí. Registr ekonomických subjektů (RES) je detailně popsán na internetových stránkách ČSÚ (www.czso.cz).

1.2. Struktura výběrového souboru

Statistické šetření RSCP-PS za 1. – 3. čtvrtletí 2007 zahrnuje 3306 ekonomických subjektů, které reprezentují přibližně 1325 tisíc zaměstnanců. Strukturu výběrového souboru RSCP-PS bez non-response (dále jen výběrový soubor) ukazují z různých pohledů pro 1. – 3. čtvrtletí 2007 následující tabulky.

Výběrový soubor RSCP podnikatelské sféry			
	RSCP-PS Celkem	RSCP-PS – kraj Zlínský	
		se sídlem v kraji	se sídlem mimo kraj
Počet ekonomických subjektů	3 306	183	208
Počet zaměstnanců	1 325 tisíc	51 tisíc	16 tisíc

Tabulka 1

Odvětvová skladba výběrového souboru RSCP-PS – kraj Zlínský			
Kód CZ-NACE		Počet ekonomických subjektů	
		se sídlem v kraji	se sídlem mimo kraj
A	Zemědělství, lesnictví a rybnářství	9	4
B	Těžba a dobývání		2
C	Zpracovatelský průmysl	99	48
D	Výroba a rozvod elektřiny, plynu, tepla	2	8
E	Zásobování vodou, činnosti související s odpady	6	3
F	Stavebnictví	15	10
G	Obchod, opravy motorových vozidel	23	45
H	Doprava a skladování	7	6
I	Ubytování, stravování a pohostinství	4	4
J	Informační a komunikační činnosti	1	13
K	Peněžnictví a pojišťovnictví		33
L	Činnosti v oblasti nemovitostí	1	2
M	Profesní, vědecké a technické činnosti	4	5
N	Administrativní a podpůrné činnosti	4	15
O	Veřejná správa, obrana, sociální zabezpečení		6
P	Vzdělávání	1	1
Q	Zdravotní a sociální péče	6	
R	Kulturní, zábavní a rekreační činnosti		2
S	Ostatní činnosti	1	1

Tabulka 2

1.3. Výběr

Výběr ekonomických subjektů v RSCP-PS lze charakterizovat jako jednostupňový stratifikovaný výběr. Výběrovými jednotkami jsou ekonomické subjekty, na které se v případě vybrání vztahuje zpravodajská povinnost. Statistickými jednotkami jsou zaměstnanci, kteří jsou nositeli sledovaných statistických znaků. Základní soubor (ZS) je rozdělen do oblastí (strat) podle:

- regionů (krajů),
- velikostních kategorií,
- odvětvových skupin.

Regionem se z hlediska výběru jednotek rozumí kraj ve smyslu ústavního zákona č. 347/1997 Sb. v platném znění. Ke stratifikaci výběrové opory jsou použity tři velikostní kategorie ekonomických subjektů uvedené v tabulce 3 – Velikostní kategorie pro výběr. Stratifikační třídění obsahuje dvanáct odvětvových skupin z vybraných institucionálních sektorů podnikatelské sféry.

Vymezení strat je provedeno na základě podobnosti v charakteru ekonomické činnosti a podobnosti v zaměstnanecké struktuře.

V jednotlivých oblastech ZS, vzniklých jeho rozdělením dle příslušných stratifikačních kritérií, je vybrán stanovený podíl ekonomických subjektů. Největší subjekty s 250 a více zaměstnanci jsou zařazeny do šetření všechny (výběr s pravděpodobností rovnou 1). Menší subjekty s 10 až 249 zaměstnanci jsou vybírány v jednotlivých stratech systematickým náhodným výběrem s nestejnými pravděpodobnostmi bez vracení. Pravděpodobnosti výběru se liší podle velikosti subjektu a jejich výše je určena výběrovým podílem uvedeným v tabulce 3. Výběrový soubor ekonomických subjektů s 10 až 249 zaměstnanci se obměňuje metodou rotujícího panelu s periodou rotace devět let, tzn. k plné obměně dojde za devět let.

Velikostní kategorie pro výběr		
Kategorie	Počet zaměstnanců	Výběrový podíl [%]
1	10 až 49	4,5
2	50 až 249	15
3	250 a více	100

Tabulka 3

2. Vstupní údaje

Kapitola popisuje sběr dat do šetření RSCP-PS, nejdůležitější vstupní údaje a používané klasifikace a číselníky.

2.1. Sběr dat

Ekonomické subjekty, na které se vztahuje zpravodajská povinnost, vykazují do statistického šetření RSCP-PS údaje o všech zaměstnancích v pracovním poměru. Vybraná zpravodajská jednotka předává data na Ministerstvo práce a sociálních věcí, které je orgánem vykonávajícím státní statistickou službu. Termínem pro předání dat od respondenta je konec měsíce následujícího po skončení sledovaného období.

Předávaná data mají formu databázových souborů a obsahují informace o zaměstnavateli a zaměstnancích. U více než 90 % respondentů je zdrojem dat pro šetření mzdový a personální systém. Datové soubory jsou předávány ve více než 90 % případů elektronickou poštou, zbylá část respondentů posílá data na disketu, případně na papírových formulářích.

Pro kontrolu a opravu dat, připravených mzdovým a personálním systémem respondenta, případně pro pořízení vstupních dat, je určen "Lokální pořizovací program ISPV 2006", který se musí před použitím nainstalovat na lokální disk.

Pořizovací program řeší i zabezpečení dat při přenosu od respondenta ke zpracovateli. Používá přitom hybridní šifrování s veřejným a privátním klíčem.

Veřejný klíč je součástí instalace pořizovacího programu, privátní klíč je uložen na interním serveru zpracovatele. Zašifovaná data se ukládají do souboru s formátem S/MIME verze 3.

2.2. Nejdůležitější vstupní údaje

Šetření RSCP-PS se čtvrtletní periodicitou monitoruje výdělkovou úroveň a odpracovanou dobu jednotlivých zaměstnání podle klasifikace KZAM-R v České republice.

Hodinový výdělek je údaj zjišťovaný z průměrných hodinových výdělků definovaných v § 351 až § 362 zákona č. 262/2006 Sb., zákoníku práce, ve znění pozdějších předpisů. Obvykle se jedná o podíl mzdy za práci a odpracované doby za poslední čtvrtletí sledovaného období. Hodinový výdělek je krátkodobým indikátorem výdělkové úrovně.

Hrubá měsíční mzda, vypočtená z hrubé mzdy za sledované období, je druhým indikátorem, který ukazuje výdělkovou úroveň. Hrubá mzda je součtem mzdy za práci, náhrad mzdy a odměn za pracovní pohotovost, které jsou přímo sbíranými položkami. Mzda je definovaná v § 109, odst. 2 zákona č. 262/2006 Sb., zákoníku práce, ve znění pozdějších předpisů. Šetření RSCP-PS sleduje i strukturu hrubé měsíční mzdy, tj. prémie a odměny, příplatky za přesčas, ostatní příplatky, náhrady a odměny za pracovní pohotovost. Hrubá měsíční mzda a její složky se vztahují k celému sledovanému období, které zahrnuje dobu od počátku roku do konce čtvrtletí, za které se šetření provádí.

Šetření RSCP-PS dále sleduje pracovní dobu zaměstnanců. Vstupní věta o zaměstnanci obsahuje odpracovanou dobu od počátku roku a z ní počet přesčasových hodin. Odpracovaná doba u zaměstnanců odměňovaných měsíční mzdou nezahrnuje dobu svátků v jinak pracovních dnech. Věta dále obsahuje celkovou neodpracovanou dobu od počátku roku, z ní počet hodin nemoci a dovolené.

2.3. Klasifikace a číselníky

RSCP-PS používá standardní statistické klasifikace a číselníky (podrobněji popsané na www.czso.cz). Použití platných statistických klasifikací je závazné jak pro orgán vykonávající státní statistickou službu, tak pro zpravodajské jednotky, které poskytují údaje pro statistické zjišťování. Proto i RSCP-PS používá následující klasifikace a číselníky:

KZAM-R **Klasifikace zaměstnání;** vydáno sdělením ČSÚ č. 492/2003 Sb. ze dne 18. prosince 2003 o vydání rozšířené Klasifikace zaměstnání KZAM-R.

- CZ-ICSE** **Klasifikace postavení v zaměstnání;** vydáno sdělením ČSÚ č. 494/2003 Sb. ze dne 18. prosince 2003 o vydání Klasifikace postavení v zaměstnání.
- KKOV** **Klasifikace kmenových oborů vzdělání;** vydáno sdělením ČSÚ č. 320/2003 Sb. ze dne 9. září 2003 o zavedení Klasifikace kmenových oborů vzdělání. Poslední aktualizace byla provedena k 1. únoru 2007 sdělením ČSÚ č. 535/2006 Sb. ze dne 28. listopadu 2006 o aktualizaci Klasifikace kmenových oborů vzdělání.
- CZ-NUTS** **CZ-NUTS Klasifikace územních statistických jednotek;** vydáno sdělením ČSÚ č. 490/2003 Sb. ze dne 18. prosince 2003 o vydání Klasifikace územních statistických jednotek. Poslední aktualizace byla provedena k 1. květnu 2004 sdělením ČSÚ č. 228/2004 Sb. ze dne 14. dubna 2004 o aktualizaci Klasifikace územních statistických jednotek.
- CZ-NACE¹** **Klasifikace ekonomických činností (CZ-NACE);** vydáno sdělením ČSÚ č. 244/2007 Sb. ze dne 18. září 2007 o zavedení Klasifikace ekonomických činností.
- CZ-GEONOM** **Klasifikace zemí;** vydáno sdělením ČSÚ č. 487/2003 Sb. ze dne 18. prosince 2003 o vydání Klasifikace zemí. Poslední aktualizace byla provedena k 1. červenci 2005 sdělením ČSÚ č. 243/2005 Sb. ze dne 9. června 2005 o aktualizaci Klasifikace zemí.

¹ Revidovaná výsledková publikace využívá z důvodu srovnání s novějšími výsledky klasifikaci CZ-NACE (původní verze využívala klasifikaci OKEČ).

3. Nejdůležitější sledované veličiny

Kapitola popisuje nejdůležitější sledované veličiny, algoritmy jejich výpočtu a kritéria pro zahrnutí zaměstnanců do dalších výpočtů.

3.1. Hodinový výdělek

Hodinový výdělek je přímo zjišťovaná veličina. Do výpočtu charakteristik hodinového výdělku jsou zařazeni zaměstnanci, kteří byli v evidenčním stavu v posledním dnu sledovaného období.

3.2. Hrubá měsíční mzda

Hrubá měsíční mzda se vztahuje k celému sledovanému období, tedy k 1. čtvrtletí, k 1. - 2. čtvrtletí, k 1. - 3. čtvrtletí, nebo k 1. - 4. čtvrtletí. Na rozdíl od hodinového výdělku musí být hrubá měsíční mzda vypočtena z dalších přímo zjišťovaných mzdových položek a nemzdových plnění.

Hrubá mzda je v RSCP-PS definována jako součet mzdy za práci, náhrad mzdy a odměny za pracovní pohotovost. Hrubá měsíční mzda zaměstnance se vypočte podle vzorce:

$$\text{HMM} = \frac{\text{MZDA} + \text{NAHRADY} + \text{POHOTOV}}{\text{MESPLAC}_{\text{prep}}}$$

kde :

HMM	je hrubá měsíční mzda zaměstnance,
MZDA	je mzda za práci zaměstnance v kumulaci za sledované období (vstupní položka věty o zaměstnanci),
NAHRADY	jsou náhrady mzdy zaměstnance v kumulaci za sledované období (vstupní položka věty o zaměstnanci),
POHOTOV	je odměna za pracovní pohotovost zaměstnance v kumulaci za sledované období (vstupní položka věty o zaměstnanci),
MESPLAC _{prep}	je počet přepočtených placených měsíců zaměstnance, tj. počet měsíců, odpovídajících součtu odpracované doby a doby, po kterou pobíral náhrady mzdy.

Počet přepočtených placených měsíců MESPLAC_{prep} je roven počtu kalendářních měsíců v případě, že zaměstnanec s plným pracovním úvazkem po celé sledované období pracoval nebo pobíral náhrady mzdy. Pokud zaměstnanec byl v evidenčním stavu kratší dobu než sledované období, bude jeho počet placených měsíců zkrácen poměrem počtu pracovních dnů v evidenčním stavu a ve sledovaném období. Podobně se počet placených měsíců zkrátí, pokud zaměstnanec měl jinou absenci než absenci s náhradou mzdy (např. nemoc), případně měl sjednán kratší pracovní úvazek.

Hrubá měsíční mzda za určitou skupinu zaměstnanců je vážená charakteristika, v níž hrubá měsíční mzda určitého zaměstnance má váhu, odpovídající počtu jeho placených měsíců za sledované období (tzv. váha placené doby). Tento způsob výpočtu umožňuje korektní srovnání mzdové úrovně jednotlivých zaměstnání a srovnávání v čase.

Sestavy s hrubou měsíční mzdou, diferenciací a strukturou hrubé mzdy obsahují také měsíční placenou dobu. Tento údaj ukazuje počet placených hodin (odpracovaná doba a doba náhrad) za placený měsíc a je v souladu s výpočtem hrubé měsíční mzdy.

Pro zahrnutí zaměstnance do výpočtů hrubé měsíční mzdy se uplatňují následující kritéria:

- přepočtený počet placených měsíců zaměstnance je alespoň jeden měsíc,
- stanovená týdenní pracovní doba na dané pracovní místo je alespoň 30 hodin (dle doporučení Eurostatu).

3.3. Měsíční odpracovaná a neodpracovaná doba

Měsíční odpracovaná (resp. neodpracovaná) doba se stejně jako hrubá měsíční mzda vztahuje k celému sledovanému období tj. k 1. čtvrtletí, k 1. - 2. čtvrtletí, k 1. - 3. čtvrtletí, nebo k 1. - 4. čtvrtletí.

Měsíční odpracovaná doba zaměstnance se vypočte podle vzorce:

$$\text{ODPRACD}_{\text{mes}} = \frac{\text{ODPRACD}}{\text{MESEVID}_{\text{prep}}}$$

kde :

- ODPRACD_{mes} je měsíční odpracovaná doba zaměstnance,
 ODPACD je odpracovaná doba zaměstnance v kumulaci za sledované období (vstupní položka věty o zaměstnanci),
 MESEVID_{prep} je počet přepočtených evidenčních měsíců zaměstnance, tj. počet měsíců, odpovídajících délce pracovního úvazku a délce pracovního poměru ve sledovaném období.

Počet přepočtených evidenčních měsíců MESEVID_{prep} je roven počtu kalendářních měsíců v případě, že zaměstnanec s plným pracovním úvazkem po celé sledované období byl v pracovním poměru a nebyl na mateřské či rodičovské dovolené. Pokud zaměstnanec byl v evidenčním stavu kratší dobu, než sledované období, bude jeho počet evidenčních měsíců zkrácen poměrem počtu pracovních dnů v evidenčním stavu a ve sledovaném období. Podobně se počet evidenčních měsíců zkrátí, pokud zaměstnanec měl sjednán kratší pracovní úvazek.

Měsíční odpracovaná doba za určitou skupinu zaměstnanců je vážená charakteristika, v níž měsíční odpracovaná doba určitého zaměstnance má váhu, odpovídající počtu jeho evidenčních měsíců ve sledovaném období (tzv. váha

evidenční doby). Pro zahrnutí zaměstnance do výpočtů měsíční odpracované doby se uplatňují stejná kritéria jako u hrubé měsíční mzdy.

Obdobně jako odpracovaná doba se počítají měsíční neodpracovaná doba a také průměrné měsíční údaje o přesčasu, dovolené a nemoci.

4. Dopočtové metody

Kapitola dopočtové metody obsahuje řešení neodpovědí a popis metody vážení, hodnocení kvality odhadů a přehled publikovaných tabulek podle použitých vah.

4.1. Řešení neodpovědí a metoda vážení

Problém neodpovědí (tzv. non-response) či z dalších důvodů nepoužitelných dat od vybraného ekonomického subjektu je v RSCP-PS řešen metodou historické imputace a metodou upravující podnikové váhy respondentům.

Metoda vážení, používaná v RSCP-PS, umožňuje získat z dat výběrového souboru odhady charakteristik (parametrů) základního souboru. Odhady charakteristik zaměstnanecké populace základního souboru RSCP-PS jsou publikovány ve všech tabulkách s výjimkou tabulek s tříděním podle jednotlivých zaměstnání. Základem podnikových vah jsou váhové koeficienty, které vycházejí z pravděpodobnosti výběru každého ekonomického subjektu. Po úpravě vah z důvodu non-response se získají konečné podnikové váhy pomocí dopočtu na aktuální počet ES v základním souboru v rámci jednotlivých vážících strat. Podnikové váhy zvyšují při výpočtech odhadů význam dat ekonomických subjektů s relativně malým zastoupením ve výběrovém souboru. Relativně nejméně zastoupené jsou ve výběrovém souboru RSCP-PS ekonomické subjekty s 10-49 zaměstnanci, a proto mají největší váhy při výpočtech odhadů.

Výpočet váhy jednotlivých zaměstnanců je závislý na typu tabulky a také na typu publikovaného ukazatele. Přehled všech publikovaných tabulek s uvedením použitých vah je uveden v oddíle 4.3. Váha zaměstnance je součinem vah používaných v daném typu tabulkové sestavy.

Tabulky s tříděním podle podskupin zaměstnání KZAM-R (PS-V5, PS-M5 a PS-T5) obsahují charakteristiky výběrového souboru. Při interpretaci výsledků je nutno mít na zřeteli, že charakteristiky výběrového souboru nelze automaticky pokládat za odhady platné pro celou zaměstnaneckou populaci. Výběrové charakteristiky jsou ovlivněny větším relativním zastoupením velkých ekonomických subjektů ve výběrovém souboru RSCP-PS.

4.2. Kvalita odhadů

Odhadované charakteristiky podléhají dvěma typům chyb – výběrovým chybám a nevýběrovým chybám. Výběrové chyby jsou způsobeny faktorem náhody při pravděpodobnostním výběru RSCP-PS. Hodnoty výběrových chyb není možné z výběrového souboru RSCP-PS dostatečně přesně kvantifikovat, nicméně používaná stratifikace výrazně snižuje jejich výši. Nevýběrové chyby bývají způsobeny především špatnou kvalitou dat předávaných respondenty (neúplné a chybné údaje) a jejich vliv je snižován několikastupňovými kontrolními mechanismy a častými kontakty zpracovatele šetření s respondenty.

4.3. Přehled publikovaných tabulek podle použitých vah

Hodinový výdělek				
Tabulka	Třídící kritérium	Podniková váha	Váha placené doby	Váha evidenční doby
PS-V0	Celý kraj	X		
PS-V1	HL. třídy zaměstnání KZAM-R	X		
PS-V2	Věkové kategorie	X		
PS-V4	Vzdělání	X		
PS-V5	Podskupiny zaměstnání KZAM-R			
PS-V6	Kategorie zaměstnání	X		
PS-V8	Pohlaví	X		

Tabulka 4

Hrubá měsíční mzda				
Tabulka	Třídící kritérium	Podniková váha	Váha placené doby	Váha evidenční doby
PS-M0	Celý kraj	X	X	
PS-M1	HL. třídy zaměstnání KZAM-R	X	X	
PS-M5	Podskupiny zaměstnání KZAM-R		X	

Tabulka 5

Odpracovaná a neodpracovaná doba				
Tabulka	Třídící kritérium	Podniková váha	Váha placené doby	Váha evidenční doby
PS-T5	Podskupiny zaměstnání KZAM-R			X

Tabulka 6

5. Definice vybraných pojmů

Ekonomický subjekt	Ekonomický subjekt je právnický subjekt nebo fyzická osoba s postavením podnikatele, zapsaná do registru ekonomických subjektů ČSÚ. Každému ekonomickému subjektu se přiděluje identifikační číslo (IČ).
Organizační jednotka	Z hlediska mzdové statistiky RSCP se dělí ekonomické subjekty na organizační jednotky podle okresu, ve kterém jejich zaměstnanci působí. Organizační jednotku tvoří všichni zaměstnanci ekonomického subjektu, kteří působí ve stejném okrese.
Zpravodajská jednotka	Zpravodajskou jednotkou je právnická osoba, organizační složka státu nebo fyzická osoba, od níž se požaduje poskytnutí údajů ve statistickém zjišťování podle zákona č. 89/1995 Sb., o státní statistické službě, ve znění pozdějších předpisů.
Sledované období	Sledované období je období od začátku roku do konce čtvrtletí, za které se provádí výběrové statistické zjišťování.
Podnikatelská sféra	Do podnikatelské sféry patří subjekty, které odměňují mzdou podle § 109, odst. 2 zákona č. 262/2006 Sb., zákoníku práce, ve znění pozdějších předpisů.
Nepodnikatelská sféra	Do nepodnikatelské sféry patří organizace, které odměňují platem podle § 109, odst. 3 zákona č. 262/2006 Sb., zákoníku práce, ve znění pozdějších předpisů.
Základní soubor	Základním souborem RSCP-PS jsou aktivní ekonomické subjekty podnikatelské sféry z registru ekonomických subjektů ČSÚ, které mají 10 a více zaměstnanců a přísluší do institucionálních sektorů nefinanční podniky, finanční instituce nebo vládní instituce.