



# Regionální statistika ceny práce

IV. čtvrtletí 2007

Podnikatelská sféra

**Zlínský** kraj

Revidované výsledky ke dni 10. 3. 2010

## **Copyright - MPSV ČR**

Publikace ani její část nesmí být kopírována, rozšiřována a zařazována do informačních systémů v jakékoliv formě (elektronické, mechanické, optické, magnetické aj.) bez písemného souhlasu

**Ministerstva práce a sociálních věcí**

**Zpracovatel: TREXIMA, spol. s r.o., tř. T. Bati 299, 764 21 Zlín - Louky**

## O b s a h :

<b>Úvod</b> .....	7
-------------------	---

**Výsledková část podnikatelská sféra**

Základní metodické přístupy .....	11
Popis publikovaných tabulek .....	12

**Hodinový výdělek**

PS-V0	Hodinový výdělek v podnikatelské sféře .....	13
PS-V1	Hodinový výdělek podle hlavních tříd zaměstnání KZAM-R .....	14
PS-V2	Hodinový výdělek podle věkových kategorií .....	15
PS-V4	Hodinový výdělek podle vzdělání .....	15
PS-V5	Hodinový výdělek podle podskupin zaměstnání KZAM-R.....	16
PS-V6	Hodinový výdělek podle kategorií zaměstnání .....	22
PS-V8	Hodinový výdělek podle pohlaví .....	22

**Hrubá měsíční mzda**

PS-M0	Hrubá měsíční mzda a její složky, diferenciacce, placená doba v podnikatelské sféře .....	23
PS-M1	Hrubá měsíční mzda a její složky, diferenciacce, placená doba podle hlavních tříd zaměstnání KZAM-R.....	24
PS-M5	Hrubá měsíční mzda a její složky, diferenciacce, placená doba podle podskupin zaměstnání KZAM-R.....	26

**Měsíční odpracovaná a neodpracovaná doba**

PS-T5	Průměrná měsíční odpracovaná a neodpracovaná doba podle podskupin zaměstnání KZAM-R .....	38
-------	--	----

**Dodatek – technický popis šetření**

1. Metoda výběru ekonomických subjektů .....	47
1.1 Základní soubor .....	47
1.2 Struktura výběrového souboru .....	47
1.3 Výběr .....	48
2. Vstupní údaje .....	49
2.1 Sběr dat .....	49
2.2 Nejdůležitější vstupní údaje .....	50
2.3 Klasifikace a číselníky .....	50
3. Nejdůležitější sledované veličiny .....	52
3.1 Hodinový výdělek .....	52

3.2 Hrubá měsíční mzda .....	52
3.3 Měsíční odpracovaná a neodpracovaná doba .....	53
4. Dopočtové metody .....	54
4.1 Řešení neodpovědí a metoda vážení .....	54
4.2 Kvalita odhadů .....	55
4.3 Přehled publikovaných tabulek podle použitých vah .....	55
5. Definice vybraných pojmů .....	56



# Úvod



## Úvod

Regionální statistika ceny práce (RSCP) je systém pravidelného monitorování výdělkové úrovně a pracovní doby zaměstnanců v jednotlivých krajích České republiky formou statistického šetření. Sledovanými ukazateli výdělkové úrovně jsou hodinový výdělek a hrubá měsíční mzda (plat). Šetření metodicky vychází a je obsahově harmonizováno se strukturálním šetřením EU „Structure of Earnings Survey“, viz nařízení komise (ES) č. 1916/2000 ve znění pozdějších předpisů.

Šetření je pod názvem „Čtvrtletní šetření o průměrném výdělku“ zařazeno do programu statistických zjišťování, vyhlášených Českým statistickým úřadem (ČSÚ) ve sbírce zákonů pro příslušný kalendářní rok (viz příloha č. 2 Vyhlášky č. 476/2006 Sb., částka 156, kterou se stanoví Program statistických zjišťování na rok 2007) a pro vybrané ekonomické subjekty je povinné. Šetření provádí pracoviště státní statistické služby Ministerstva práce a sociálních věcí (MPSV). Průběh a vývoj šetření řídí komise, složená ze zástupců MPSV, ČSÚ, Ministerstva financí, České národní banky, CERGE-EI, VŠE v Praze, Českomoravské konfederace odborových svazů, Svazu průmyslu a dopravy ČR. Zpracovatelem RSCP je TREXIMA, spol. s r.o. ([www.trexima.cz](http://www.trexima.cz)).

Nejdůležitějším kritériem pro členění výsledků RSCP je příslušnost šetřeného ekonomického subjektu k podnikatelské, nebo nepodnikatelské sféře. V podnikatelské sféře probíhá šetření se čtvrtletní periodou a ve sféře nepodnikatelské je prováděno s periodou pololetní. Zdrojem dat pro nepodnikatelskou sféru je Informační systém o platech, který je spravován Ministerstvem financí. Za každou sféru jsou vydávány samostatné výsledkové publikace.

Výsledkové publikace jednotlivých krajů jsou uloženy na stránkách <http://portal.mpsv.cz/> v sekci *Zaměstnanost*, v podsekci *Statistiky* pod odkazem *Statistika výdělků*.

Monitorováním výdělků a pracovní doby zaměstnanců na úrovni České republiky se zabývá „Informační systém o průměrném výdělku“ (ISPV). Výsledková publikace je k dispozici na internetových stránkách MPSV ([www.mpsv.cz](http://www.mpsv.cz)) v sekci *Příjmy a životní úroveň*.

Důkladný popis šetření, včetně všech výsledkových publikací, poskytuje také portál [www.ispv.cz](http://www.ispv.cz). Slouží především jako podpora respondentům, kteří zde naleznou všechny potřebné informace a podpůrné nástroje pro zasílání dat. Portál je využíván také k uveřejňování odborných studií a článků, které jako zdroj informací uvádí šetření ISPV a RSCP.

Ministerstvo práce a sociálních věcí děkuje všem respondentům šetření za přípravu vstupních dat pro šetření. Svědomitý přístup respondentů a dodržování termínů pro předání dat umožňují pravidelně uveřejňovat tuto publikaci.







# Výsledková část

Podnikatelská sféra



## **Výsledková část podnikatelská sféra**

### **Základní metodické přístupy**

Tato publikace přináší charakteristiky hodinového výdělku, hrubé měsíční mzdy a pracovní doby získané za podnikatelskou sféru šetření RSCP (RSCP-PS). V RSCP se zařazují do podnikatelské sféry ekonomické subjekty, které odměňují mzdou, viz § 109, odst. 2 zákona č. 262/2006 Sb., zákoníku práce, ve znění pozdějších předpisů.

Primárním výsledkem RSCP jsou statistiky výdělkové úrovně jednotlivých zaměstnání (v klasifikaci KZAM-R), dalším produktem jsou odhady výdělkových parametrů zaměstnanecké populace krajů v členění podle firemních i zaměstnaneckých charakteristik. Ekonomické subjekty se v RSCP člení na organizační jednotky, jestliže je možné provést vnitřní rozčlenění podle okresů, ve kterých dílčí jednotky působí. Výsledky podle krajů jsou v tomto smyslu výsledky získané pracovištní metodou.

Vedle podnikového výkaznictví ČSÚ je RSCP dalším zdrojem informací o výdělcích v jednotlivých krajích České republiky. Výkaznictví ČSÚ, jako tradiční zdroj, sbírá údaje o evidenčním počtu zaměstnanců a vyplacených mzdách za ekonomický subjekt a publikuje průměrné mzdy v členění podle firemních charakteristik. Při srovnávání výsledků výkaznictví a RSCP-PS je třeba vzít v úvahu rozdílnou definici podnikatelské sféry, rozdílné metody výpočtu výdělkových charakteristik a rozdílný způsob členění výsledků podle krajů. Výkaznictví ČSÚ člení výsledky podle sídla ekonomického subjektu, tj. podnikovou metodou.

Respondenty šetření RSCP-PS jsou aktivní ekonomické subjekty (ES) z institucionálních sektorů nefinančních podniků, finančních institucí a vládních institucí zapsané v registru ekonomických subjektů ČSÚ (RES). Na základě Automatizovaného rozpočtového informačního systému (ARIS), který je spravován Ministerstvem financí, se zjišťuje způsob odměňování a příslušnost ekonomického subjektu k podnikatelské sféře. Šetření je výběrové pro ES s 10 až 249 zaměstnanci a plošné pro ES s 250 a více zaměstnanci. Náhodný výběr je prováděn na základě příslušnosti ES do kraje, velikostní kategorie a odvětví ekonomické činnosti.

Tabulky s označením PS-V5, PS-M5, PS-T5 obsahují charakteristiky výběrového souboru (statistiky) jednotlivých zaměstnání na úrovni podskupin zaměstnání (čtyřmístný KZAM-R). Při interpretaci výsledků je nutno mít na zřeteli, že charakteristiky výběrového souboru nelze automaticky pokládat za odhady platné pro celou zaměstnaneckou populaci. Výběrové charakteristiky jsou ovlivněny větším relativním zastoupením velkých ekonomických subjektů ve výběrovém souboru RSCP-PS. Ostatní tabulky obsahují odhady parametrů základního souboru a při jejich výpočtu byly využity dopočtové metody založené na pravděpodobnosti výběru ekonomických subjektů.

## Popis publikovaných tabulek

Tabulky v publikaci jsou rozděleny podle sledovaného ukazatele do tří základních okruhů. Tabulky přinášející charakteristiky hodinového výdělku jsou označeny PS-Vx, kde PS značí podnikatelskou sféru a x je pořadové číslo tabulky. Charakteristiky hrubé měsíční mzdy, struktury mzdy a průměrné placené doby jsou obsaženy v tabulkách se značením PS-Mx a charakteristiky měsíční odpracované a neodpracované doby v tabulkách se značením PS-Tx.

Hlavním výsledkem RSCP jsou statistiky výdělkové úrovně a pracovní doby za jednotlivá zaměstnání podle klasifikace KZAM-R, obsažené v tabulkách PS-V5, PS-M5 a PS-T5. Tyto tabulky obsahují ta zaměstnání, která jsou ve své podskupině zaměstnání (čtyřmístný KZAM-R) zastoupena alespoň třemi ekonomickými subjekty a zároveň deseti zaměstnanci. Uvedené počty organizačních jednotek a zaměstnanců ukazují na zastoupení ve výběrovém souboru. V ostatních tabulkách jsou počty zaměstnanců uváděny v % a jejich účelem je přiblížit relativní zastoupení publikovaných kategorií. Údaje o počtech zaměstnanců z této publikace neslouží jako zdroj informací o počtech zaměstnanců v krajích, ty zjišťují šetření ČSÚ – podnikové výkaznictví a výběrové šetření pracovních sil (viz [www.czso.cz](http://www.czso.cz)).

### **Statistické charakteristiky používané ve výsledkových tabulkách:**

1. decil	První decil je hodnota, pod kterou leží 10 % nejnižších hodnot sledovaného znaku.
1. kvartil	První kvartil je hodnota, pod kterou leží 25 % nejnižších hodnot sledovaného znaku.
Medián	Medián je hodnota uprostřed vzestupně uspořádané řady hodnot sledovaného znaku, polovina hodnot je nižší než medián a druhá polovina je vyšší než medián.
3. kvartil	Třetí kvartil je hodnota, nad kterou leží 25 % nejvyšších hodnot sledovaného znaku.
9. decil	Devátý decil je hodnota, nad kterou leží 10 % nejvyšších hodnot sledovaného znaku.
Průměr	Průměr je počítán jako vážený (případně nevážený) aritmetický průměr sledovaného znaku.

### **Ostatní symboly používané ve výsledkových tabulkách:**

"Neuvedeno"	Symbol "Neuvedeno" označuje kategorii zaměstnanců, u které nebyl uveden kód příslušného třídícího znaku.
"*"	Symbol "*" označuje položku vstupních dat vypočítanou, ale nezveřejnitelnou z důvodu nedostatečného počtu vstupních hodnot (méně než 3 ekonomické subjekty a 10 zaměstnanců).

Revidované výsledky ke dni 10. 3. 2010

Hodinový výdělek v podnikatelské sféře <sup>1)</sup>

kraj: Zlínský

**Medián hodinového výdělku ..... 103,97 Kč/hod**

Index mediánu hodinového výdělku zaměstnanců

meziroční vůči 4. čtvrtletí 2006..... 105,2 %

## Diferenciace

1. decil - 10 % hodinových výdělků menších než ..... 65,00 Kč/hod

1. kvartil - 25 % hodinových výdělků menších než ..... 80,17 Kč/hod

Medián - 50 % hodinových výdělků menších než ..... 103,97 Kč/hod

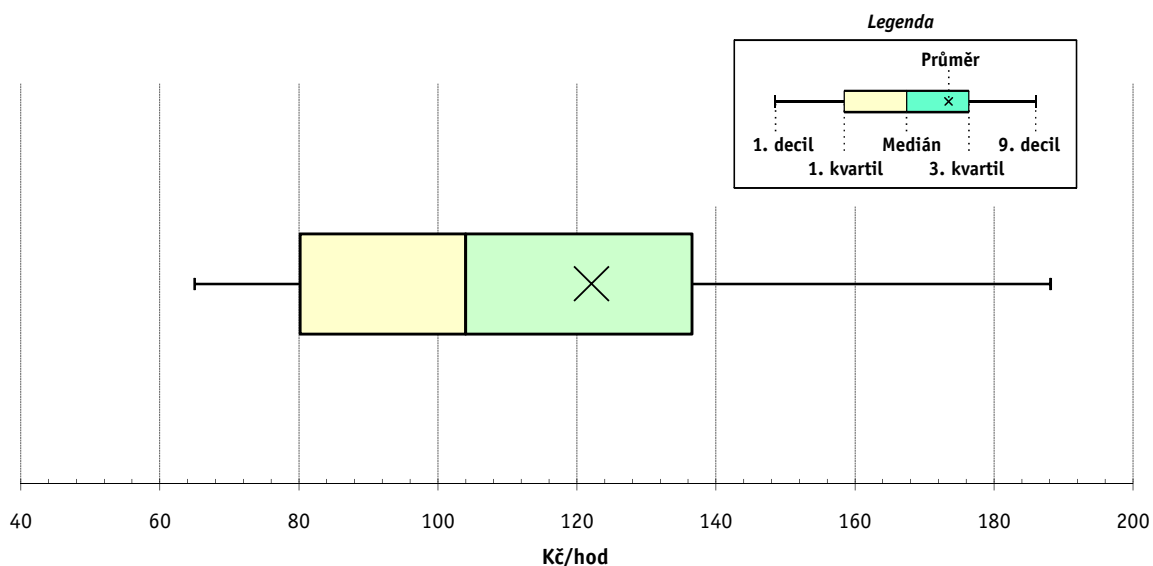
3. kvartil - 25 % hodinových výdělků větších než ..... 136,52 Kč/hod

9. decil - 10 % hodinových výdělků větších než ..... 188,12 Kč/hod

Průměr hodinového výdělku ..... 122,09 Kč/hod

Podíl zaměstnanců s podprůměrným

hodinovým výdělkem ..... 65,9 %



Vysvětlivky:

1) Hodinový výdělek se zjišťuje jako průměrný hodinový výdělek definovaný v § 351 až § 362 zákona č. 262/2006 Sb., zákoníku práce, ve znění pozdějších předpisů.

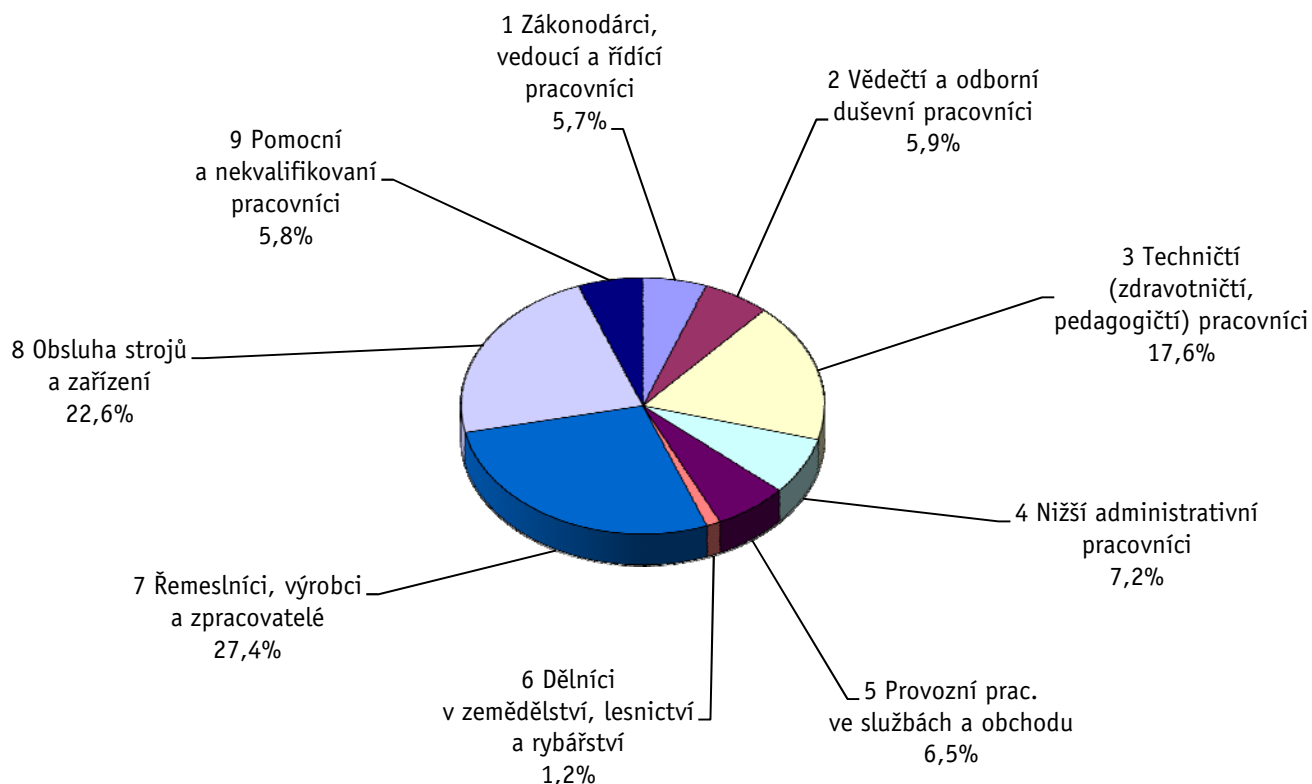
Revidované výsledky ke dni 10. 3. 2010

### Hodinový výdělek podle hlavních tříd zaměstnání KZAM-R

kraj: **Zlínský**

Hlavní třída zaměstnání KZAM-R	Struktura zaměstnanců	Medián	Diferenciace		Průměr
			1. decil	9. decil	
	%	Kč/hod	Kč/hod	Kč/hod	Kč/hod
1 Zákonodárci, vedoucí a řídicí pracovníci	5,7	<b>194,13</b>	88,95	463,55	252,14
2 Vědečtí a odborní duševní pracovníci	5,9	<b>186,42</b>	110,58	321,38	209,47
3 Techničtí, zdravotničtí a pedagogičtí pracovníci	17,6	<b>126,22</b>	85,16	211,77	141,27
4 Nižší administrativní pracovníci	7,2	<b>97,53</b>	67,14	145,91	104,03
5 Provozní pracovníci ve službách a obchodu	6,5	<b>64,94</b>	48,60	97,92	70,25
6 Dělníci v zemědělství, lesnictví a rybářství	1,2	<b>94,30</b>	64,43	133,98	99,20
7 Řemeslníci, výrobci a zpracovatelé	27,4	<b>98,72</b>	70,00	147,08	105,44
8 Obsluha strojů a zařízení	22,6	<b>99,84</b>	68,50	150,62	105,54
9 Pomocní a nekvalifikovaní pracovníci	5,8	<b>70,19</b>	53,69	102,49	75,47
<b>C E L K E M - podnikatelská sféra</b>	<b>100</b>	<b>103,97</b>	<b>65,00</b>	<b>188,12</b>	<b>122,09</b>

#### Struktura zaměstnanců dle hlavních tříd KZAM - R



## 4. čtvrtletí 2007

## RSCP - podnikatelská sféra

PS-V2

Revidované výsledky ke dni 10. 3. 2010

Hodinový výdělek  
podle věkových kategorií

kraj: Zlínský

Věková kategorie	Struktura zaměstnanců	Medián	Diferenciace		Průměr
			1. decil	9. decil	
	%	Kč/hod	Kč/hod	Kč/hod	Kč/hod
do 20 let	0,8	<b>77,02</b>	57,59	113,37	82,68
20 - 29 let	18,7	<b>98,04</b>	60,86	155,66	105,92
30 - 39 let	27,5	<b>108,99</b>	67,01	198,20	126,93
40 - 49 let	24,6	<b>107,17</b>	67,17	199,54	127,88
50 - 59 let	24,5	<b>101,44</b>	64,80	184,34	121,01
60 a více let	3,8	<b>103,44</b>	56,48	242,42	144,77
<b>C E L K E M - podnikatelská sféra</b>	<b>100</b>	<b>103,97</b>	<b>65,00</b>	<b>188,12</b>	<b>122,09</b>

## 4. čtvrtletí 2007

## RSCP - podnikatelská sféra

PS-V4

Revidované výsledky ke dni 10. 3. 2010

Hodinový výdělek  
podle vzdělání

kraj: Zlínský

Vzdělání	Struktura zaměstnanců	Medián	Diferenciace		Průměr	
			1. decil	9. decil		
	%	Kč/hod	Kč/hod	Kč/hod	Kč/hod	
KKOV						
Základní a nedokončené	A-C	8,2	<b>83,33</b>	57,65	134,41	94,00
Střední bez maturity	D,E,H,J	49,9	<b>95,23</b>	63,36	147,22	102,41
Střední s maturitou	K-M	30,0	<b>115,10</b>	71,43	200,00	129,02
Vyšší odborné a bakalářské	N,R	2,0	<b>130,45</b>	77,52	231,34	152,58
Vysokoškolské	T,V	8,4	<b>189,66</b>	106,68	400,91	240,52
Neuvedeno		1,5	<b>77,31</b>	53,62	128,68	86,85
<b>C E L K E M - podnikatelská sféra</b>	<b>100</b>	<b>103,97</b>	<b>65,00</b>	<b>188,12</b>	<b>122,09</b>	

Revidované výsledky ke dni 10. 3. 2010

### Hodinový výdělek podle podskupin zaměstnání KZAM-R

kraj: Zlínský

Podskupiny zaměstnání KZAM-R	Výběrový soubor		Medián	Diferenciace		Průměr
	počet org. jednotek	počet zaměst.		1. decil	9. decil	
			Kč/hod	Kč/hod	Kč/hod	Kč/hod
1210 Ředitelé a prezidenti velkých organizací, podniků	95	142	<b>483,32</b>	222,45	1 202,47	609,26
1221 Vedoucí pracovníci v zemědělství, lesnictví, rybářství a mysliv.	15	70	<b>203,22</b>	157,72	478,84	256,87
1222 Vedoucí pracovníci v průmyslu (ve výrobě)	98	422	<b>260,45</b>	136,30	588,75	319,98
1223 Vedoucí pracovníci ve stavebnictví a zeměměřičtví	21	80	<b>226,90</b>	132,31	558,29	337,04
1224 Vedoucí pracovníci ve velkoobchodě a v maloobchodě	70	657	<b>117,11</b>	79,64	230,03	140,41
1226 Ved. pracovníci v dopr., skladování, telekom. a na pošt. úřadech	26	222	<b>141,63</b>	111,28	268,52	178,78
1227 Vedoucí prac. v organ.zaměřených na poskytování obch.služeb	35	102	<b>286,80</b>	184,24	527,42	332,97
1228 Vedoucí prac. v pečovatel., úklidových a podobných službách	3	17	<b>202,81</b>	113,63	416,44	215,53
1229 Vedoucí pracovních dílčích celků jinde neuvedení (kult.,zdrav.)	23	102	<b>276,30</b>	145,25	406,50	275,45
1231 Vedoucí pracovníci finančních a hospodářských útvarů	99	256	<b>252,66</b>	136,38	592,75	327,35
1232 Vedoucí pracovníci personálních útvarů a útvarů průmysl. vztahů	46	59	<b>231,93</b>	137,04	514,13	314,26
1233 Vedoucí pracovníci obytných útvarů (včetně průzkumu trhu)	89	240	<b>268,10</b>	133,29	717,75	365,82
1234 Ved. pracovníci reklamních útvarů a útvarů pro styk s veřejností	15	20	<b>243,79</b>	156,33	373,65	259,40
1235 Vedoucí pracovníci zásobovacích útvarů	62	100	<b>197,95</b>	112,78	428,50	244,72
1236 Vedoucí pracovníci výpočetních útvarů	33	40	<b>235,32</b>	161,50	548,43	302,62
1237 Vedoucí pracovníci výzkumných a vývojových útvarů	43	109	<b>271,66</b>	147,86	647,06	325,81
1239 Vedoucí pracovníci ostatních útvarů jinde neuvedení	52	118	<b>205,40</b>	120,83	404,21	249,13
1311 Vedoucí, ředitelé v zemědělství,lesnictví,rybářství a myslivosti	7	11	<b>230,68</b>	162,00	248,09	212,53
1312 Vedoucí, ředitelé v průmyslu (ve výrobě)	40	98	<b>223,90</b>	139,03	404,04	244,21
1313 Vedoucí, ředitelé ve stavebnictví a zeměměřičtví	11	33	<b>316,07</b>	85,88	741,10	359,21
1314 Vedoucí, ředitelé ve velkoobchodu a maloobchodu	57	412	<b>105,23</b>	65,69	187,11	123,39
1315 Vedoucí, ředitelé v restauracích a hotelích	11	18	<b>102,22</b>	84,10	159,86	126,44
1316 Vedoucí, ředitelé v dopravě, sklad., telekom. a na pošt. úřadech	15	53	<b>154,57</b>	129,62	233,12	176,84
1317 Vedoucí, ředitelé v podnicích poskytujících obchodní služby	16	57	<b>258,13</b>	175,18	532,80	325,03
1319 Vedoucí, ředitelé malých organizací ostatní (kult.,zdrav.,škol.)	7	23	<b>223,71</b>	160,18	352,06	238,36
2113 Chemici	7	19	<b>142,52</b>	95,40	307,39	163,30
2114 Geologové, geofyzici, geodeti, hydrologové apod.	4	12	<b>193,37</b>	127,41	268,34	209,68
2119 Ostatní vědci a odborníci v příbuzných oborech jinde neuved.	11	95	<b>218,21</b>	133,35	325,79	229,52
2131 Projektanti a analytici výpočetních systémů	15	24	<b>190,67</b>	107,26	302,88	188,85
2132 Programátoři	47	131	<b>165,01</b>	119,94	234,62	176,85
2139 Ostatní odborníci zabývající se výpoč. tech. jinde neuvedení	57	143	<b>190,95</b>	135,17	339,80	215,83
2142 Projektanti staveb a areálů, stavební inženýři	25	188	<b>198,08</b>	120,87	354,06	220,60
2143 Projektanti elektrotechnických zařízení, elektroinženýři	29	118	<b>190,96</b>	120,26	309,56	205,69
2144 Projektanti elektron.systémů a telekom.sítí, inženýři - elektronici	13	74	<b>154,40</b>	110,93	271,51	176,42
2145 Projektanti a konstruktéři strojních zařízení, strojní inženýři	35	458	<b>176,35</b>	120,84	271,02	196,80
2146 Chemičtí inženýři, technologové	14	102	<b>209,74</b>	135,66	304,92	225,17
2149 Ostatní architekti, projekt., konstruk.a tech.inženýři (tvůr.prac.)	24	51	<b>216,53</b>	124,97	344,22	237,15
2211 Bakteriologové, biolog., ekolog., zoologové a odb.v příb.obor.	19	34	<b>142,22</b>	106,93	255,60	157,58
2212 Farmakologové, anatomové, biochemici, fyziolog., patologové	4	19	<b>125,49</b>	88,50	228,21	135,57
2213 Agronomové, šlechtitelé a odborníci v příbuzných oborech	10	28	<b>152,70</b>	127,24	220,25	160,92
2221 Lékaři, ordináři (kromě zubních lékařů)	10	544	<b>167,74</b>	112,90	273,70	185,33
2224 Farmaceuti, magistři v lékárně, lékárníci	10	39	<b>188,36</b>	136,90	312,44	201,34
2311 Vědeckopedagogičtí pracovníci	4	361	<b>179,61</b>	120,05	360,45	220,36
2411 Odb. prac. na úseku účetnictví, financí, daní, ap., hlavní účetní	88	214	<b>172,57</b>	100,39	293,03	184,66



Revidované výsledky ke dni 10. 3. 2010

### Hodinový výdělek podle podskupin zaměstnání KZAM-R

kraj: Zlínský

Podskupiny zaměstnání KZAM-R	Výběrový soubor		Medián	Diferenciace		Průměr
	počet org. jednotek	počet zaměst.		1. decil	9. decil	
			Kč/hod	Kč/hod	Kč/hod	Kč/hod
2412 Odbor. pracovníci na úseku zaměstnaneckých, personálních věcí	34	49	<b>131,85</b>	93,48	250,73	150,94
2413 Odborní pracovníci v bankovníctví a pojišťovnictví	30	518	<b>155,49</b>	118,25	250,36	176,78
2419 Ostatní odborní pracovníci v oblasti podnikání	46	189	<b>198,46</b>	107,48	390,59	233,88
2421 Právníci, právní poradci (mimo advokacie a soudnictví)	26	41	<b>196,82</b>	150,12	359,65	230,30
2432 Odborní pracovníci knihoven (kromě řadových)	5	14	<b>129,37</b>	94,27	216,39	134,17
2441 Ekonomové - vědeckí pracovníci, specialisté, experti	47	102	<b>170,20</b>	111,96	294,08	199,42
2447 Tlumočníci a překladatelé	7	13	<b>134,09</b>	105,54	190,31	147,68
2451 Spisovatelé, autoři, kritikové, novináři, redaktori	10	30	<b>128,79</b>	99,74	183,14	134,98
2470 Odborní administrativní pracovníci jinde neuvedení	24	44	<b>142,04</b>	99,45	240,45	157,21
3111 Technici ve fyzikálních a příbuzných oborech	13	43	<b>138,65</b>	98,07	185,50	141,75
3112 Stavební technici	67	398	<b>156,72</b>	98,85	235,29	168,18
3113 Elektrotechnici	51	358	<b>143,67</b>	107,05	212,16	153,42
3114 Elektronici a technici v radiokomunikacích a telekomunikacích	23	135	<b>154,50</b>	107,41	247,12	172,92
3115 Strojírenští technici	61	1 038	<b>146,45</b>	97,47	208,47	154,20
3116 Chemičtí technici	29	629	<b>170,38</b>	101,87	236,18	173,15
3118 Technici v kartografii, kreslič a zeměměřiči	36	129	<b>143,67</b>	91,41	237,90	156,15
3119 Ostatní techničtí pracovníci jinde neuvedení	156	1 148	<b>137,05</b>	91,30	212,92	151,46
3121 Poradci ve výpočetní technice	25	60	<b>147,07</b>	110,27	242,01	160,06
3122 Operátoři a obsluha výpočetní techniky	44	108	<b>138,12</b>	97,68	226,81	152,15
3123 Operátoři průmyslových robotů, nc strojů	7	49	<b>108,99</b>	87,69	139,84	114,50
3129 Ostatní technici ve výpočetní technice jinde neuvedení	10	19	<b>131,63</b>	72,80	185,48	133,04
3134 Obsluha lékařských zařízení	6	68	<b>117,32</b>	94,21	141,38	116,58
3151 Kolaudační technici a technici protipožární ochrany	10	24	<b>154,12</b>	87,30	209,38	155,56
3152 Bezpečnostní tech.a tech. pro kontrolu zdravotní nezávadnosti	52	156	<b>119,52</b>	84,08	179,56	127,21
3160 Technici železničního provozu	9	283	<b>154,23</b>	132,98	184,14	155,50
3211 Technici a laboranti v oblasti biologie a v příbuzných oborech	19	230	<b>106,25</b>	84,21	139,29	114,08
3212 Technici v agronomii, v lesnictví a v zemědělství	26	180	<b>130,43</b>	105,74	176,35	136,19
3223 Dietetici a odborníci na výživu	5	21	<b>92,25</b>	86,30	118,28	99,00
3226 Rehabilitační a fyzioterapeutičtí pracovníci (vč. odb. masérů)	9	96	<b>93,75</b>	76,93	111,40	95,86
3228 Farmaceutičtí asistenti	8	41	<b>106,01</b>	95,90	117,10	105,76
3231 Ošetřovatelé, všeobecné zdravotní sestry	6	1 383	<b>108,45</b>	89,00	129,10	109,43
3232 Ženské sestry, porodní asistentky	4	166	<b>118,44</b>	95,20	137,36	117,46
3233 Sestry pro péči o dítě	4	182	<b>112,55</b>	93,10	128,44	112,52
3235 Sestry pro intenzivní péči	4	171	<b>123,67</b>	104,13	137,24	122,27
3411 Zprostředkovatelé finanč. transakcí, obchodu s cennými papíry	5	66	<b>124,11</b>	94,87	196,45	140,47
3412 Pojišťovací agenti	15	126	<b>161,29</b>	100,42	206,56	165,12
3415 Obchodní cestující, profes. poradci v obchodě, obch.zástupci	91	407	<b>165,33</b>	92,25	255,92	175,14
3416 Nákupčí	92	368	<b>125,86</b>	79,86	201,42	139,71
3417 Odhadci a zbožíznalci	6	35	<b>97,95</b>	81,25	166,48	108,90
3419 Ostatní pracovníci - obchodní zprostředkovatelé jinde neuved.	4	13	<b>167,40</b>	104,65	184,83	157,29
3421 Obchodní agenti	97	534	<b>134,75</b>	87,75	243,97	152,54
3422 Odbytoví a přepravní agenti	111	474	<b>138,12</b>	91,52	253,66	153,80
3423 Zprostředkovatelé práce a agenti pracovních úřadů	3	10	<b>178,88</b>	110,77	280,90	186,94
3431 Odborné sekretářky, sekretáři	72	184	<b>112,53</b>	69,38	195,88	126,12

Revidované výsledky ke dni 10. 3. 2010

### Hodinový výdělek podle podskupin zaměstnání KZAM-R

kraj: Zlínský

Podskupiny zaměstnání KZAM-R	Výběrový soubor		Medián	Diferenciace		Průměr
	počet org. jednotek	počet zaměst.		1. decil	9. decil	
			Kč/hod	Kč/hod	Kč/hod	Kč/hod
3433 Pracovníci v oblasti účetnictví, fakturace, rozpočet., kalkulace	203	1 202	<b>118,95</b>	84,34	180,63	128,26
3434 Pracovníci v oblasti statistiky a matematiky	16	32	<b>116,47</b>	84,25	187,06	128,63
3435 Pracovníci v oblasti práce a mezd (kromě účetních)	30	59	<b>120,33</b>	80,05	191,11	127,82
3436 Referenti osobních oddělení	57	113	<b>143,25</b>	86,35	260,84	168,13
3439 Ostatní odborní administrativní pracovníci jinde neuvedení	100	384	<b>122,23</b>	74,60	185,68	128,12
3471 Aranžéři, průmysloví a komerční návrháři, bytoví architekti	25	58	<b>89,55</b>	61,53	169,74	102,04
4111 Písařky - opisovačky, stenotypistky	4	10	<b>101,41</b>	69,81	185,48	113,94
4112 Kancelářští a manipul. prac. a obsl. zařízení na zpracování textu	13	35	<b>104,25</b>	70,69	140,13	104,82
4113 Pracovníci přípravy dat výpočetní techniky	18	58	<b>81,77</b>	64,49	139,99	91,17
4115 Sekretářky, sekretáři	113	367	<b>109,21</b>	74,96	162,28	121,46
4121 Nižší účetní	46	163	<b>95,67</b>	73,03	142,71	104,79
4123 Nižší finanční, daňoví úředníci a úředníci v příbuzných oborech	12	38	<b>150,65</b>	89,28	295,29	156,83
4131 Úředníci ve skladech	146	848	<b>95,97</b>	70,18	143,74	102,13
4132 Úředníci ve výrobě (např. výrobní plánovači)	45	221	<b>109,64</b>	78,41	177,67	118,97
4133 Úředníci v dopravě a v přepravě (dispečeri, kontrolori apod.)	32	130	<b>124,58</b>	96,11	180,40	131,01
4141 Řadoví knihovníci, archiváři, evidenční pracovníci	12	22	<b>94,25</b>	75,79	135,01	99,62
4142 Poštovní doručovatelé, úředníci v třídárnách	8	802	<b>82,26</b>	73,36	95,15	84,28
4190 Ostatní nižší úředníci jinde neuvedení	19	54	<b>96,29</b>	73,58	143,90	107,18
4211 Pokladníci (v bankách, pojišťovnách, spořitelnách, na poště)	40	154	<b>103,17</b>	84,61	137,40	107,61
4212 Úředníci na přepážkách a směnárníci	30	576	<b>97,92</b>	81,47	133,81	104,74
4213 Pokladníci v obchodě, společném stravování apod.	35	798	<b>70,88</b>	55,82	88,61	72,64
4214 Prodavači vstupenek, jízdenek apod.	9	129	<b>116,43</b>	88,90	137,55	117,32
4222 Recepční	15	67	<b>91,24</b>	66,79	109,68	90,37
4223 Telefonisté	9	46	<b>81,52</b>	63,47	135,49	90,26
4224 Informátoři	8	16	<b>79,36</b>	57,56	110,89	80,70
5121 Pracovníci dohlížející nad obsluhujícím personálem, hospodyně	15	63	<b>87,69</b>	56,30	135,93	93,68
5122 Kuchaři	40	355	<b>70,36</b>	53,60	110,88	77,81
5123 Číšníci, servírky	9	86	<b>85,26</b>	50,20	102,51	82,69
5132 Pečovatelé a pomoc.ošetřovatelé v zařiz.soc.péče, v nemocnicích	5	536	<b>73,79</b>	64,50	87,79	75,29
5144 Maséři	8	37	<b>73,90</b>	65,90	89,35	75,69
5161 Hasiči, požárníci	11	213	<b>117,65</b>	87,54	164,81	122,66
5169 Ostatní pracovníci ochrany a ostrahy jinde neuvedení	37	295	<b>69,20</b>	55,74	101,91	74,38
5211 Prodavači v obchodech	127	2 372	<b>69,48</b>	57,96	102,71	76,29
5220 Prodavači ve stáncích a na tržištích	6	10	<b>70,36</b>	57,72	82,43	70,17
6111 Pěstitelé polních plodin	3	19	<b>113,33</b>	48,29	174,92	109,63
6113 Zahradníci a pěstitelé zahradních plodin a sazenic	5	11	<b>76,52</b>	56,78	102,28	75,65
6121 Chovatelé hospodářských zvířat (kromě drůbeže a včel)	6	113	<b>90,33</b>	65,48	123,08	92,90
6141 Dělníci pro pěstění a ošetřování lesa	7	28	<b>80,17</b>	49,68	117,45	86,37
7121 Zedníci pracující s tradičními materiály (bambus, hlína atd.)	6	80	<b>83,95</b>	74,33	101,21	85,83
7122 Zedníci, kameníci, omítkáři	36	378	<b>103,16</b>	77,97	133,71	104,75
7123 Betonáři, děl.specializovaní na pokládání betonových povrchů	8	236	<b>108,37</b>	80,65	260,09	132,54
7124 Tesaři a truhláři	19	133	<b>101,16</b>	77,07	131,59	103,60
7125 Stavební montážníci	8	80	<b>117,74</b>	81,90	153,69	119,17
7129 Ost. stavební dělníci hlavní stav. výroby a prac.v ost. oborech	35	262	<b>101,54</b>	72,48	133,68	103,63

Revidované výsledky ke dni 10. 3. 2010

### Hodinový výdělek podle podskupin zaměstnání KZAM-R

kraj: Zlínský

Podskupiny zaměstnání KZAM-R	Výběrový soubor		Medián	Diferenciace		Průměr
	počet org.	počet		1. decil	9. decil	
	jednotek	zaměst.	Kč/hod	Kč/hod	Kč/hod	Kč/hod
7134 Izolatéři	3	20	<b>115,79</b>	78,63	135,28	107,34
7136 Instalatéři, potrubáři, stavební zámečníci, klempíři	54	324	<b>119,46</b>	85,71	140,50	119,49
7137 Stavební a provozní elektrikáři	36	148	<b>117,01</b>	74,40	140,99	111,51
7141 Malíři a tapetáři	12	17	<b>90,24</b>	66,53	114,36	89,12
7142 Lakýrníci a pracovníci v příbuzných oborech	24	151	<b>118,03</b>	83,81	152,92	119,46
7211 Formíři a jádraři	4	49	<b>143,36</b>	118,13	172,99	143,54
7212 Svářeči, řezači plamenem a páječi	38	377	<b>124,31</b>	88,11	160,48	124,59
7213 Výrobci a opraváři výrobků a dílů z plechů	11	120	<b>111,13</b>	79,97	144,89	111,76
7214 Montéři kovových konstrukcí	8	312	<b>100,81</b>	84,03	110,51	100,60
7215 Montéři lan a zdvihacích zařízení (např. na lodích, letadlech)	4	35	<b>113,45</b>	95,30	163,15	124,32
7221 Kováři, obsluha kovacích lisů, obsluha bucharů	15	385	<b>102,17</b>	74,12	164,76	112,15
7222 Nástrojaři, kovomodeláři, kovodělníci, zámečníci	123	2 314	<b>120,08</b>	82,33	166,05	123,26
7223 Seřizovači a obsl. obráběcích strojů (kromě autom. a poloaut.)	55	1 665	<b>128,50</b>	91,84	162,73	127,53
7224 Brusiči, leštiči a ostříči nástrojů	22	145	<b>119,88</b>	89,02	148,46	119,16
7231 Mechanici a opraváři motorových vozidel	43	546	<b>104,29</b>	81,00	138,93	108,47
7234 Mechanici a opraváři kolejových vozidel	6	92	<b>134,74</b>	97,28	165,63	132,74
7235 Mechanici a opraváři obráběcích, zeměd. strojů a prům. zařízení	60	638	<b>124,19</b>	89,48	171,98	128,43
7239 Ostatní mechanici a opraváři strojů a zařízení bez elektro j.n.	31	606	<b>111,72</b>	81,82	158,00	116,48
7241 Elektromech., opraváři a seřizovači různých typů elektr. zařízení	104	2 069	<b>81,26</b>	61,76	155,00	97,72
7242 Mechanici, opraváři a seřizovači elektr. částí aut, letadel, lodí	13	85	<b>126,63</b>	93,35	156,17	126,26
7243 Mechanici, seřizovači, opraváři elektronických zařízení	23	322	<b>98,50</b>	68,65	173,33	113,32
7244 Telefonní a telegrafní mechanici, montéři a opraváři	9	14	<b>110,20</b>	95,78	193,27	120,70
7246 Montéři a opraváři silnoproudých elektrických vedení	8	84	<b>115,26</b>	98,59	167,91	124,84
7247 Montéři a opraváři slaboproudých elektrických vedení	8	22	<b>126,14</b>	112,66	141,84	126,92
7311 Výrobci, mechanici a opraváři přesných přístrojů a zařízení	15	624	<b>108,92</b>	97,08	139,89	114,81
7323 Rytci a leptaři skleněných předmětů	3	11	<b>79,86</b>	64,05	110,86	85,42
7324 Malíři skla a keramiky a prac. v příb. obor. (vč. výrobců zrcadel)	4	125	<b>71,54</b>	56,62	100,54	75,12
7341 Tiskaři, sazeči (kromě obsluhy tiskárenských strojů)	4	33	<b>109,55</b>	81,80	157,02	113,61
7345 Knihvazači a pracovníci v příbuzných oborech	6	58	<b>80,94</b>	69,16	101,84	84,11
7346 Sítotiskaři, deskotiskaři a textilní tiskaři	3	20	<b>120,33</b>	74,13	201,02	126,53
7411 Zpracovatelé masa, ryb vč. uzenářů a konzervovačů masa a ryb	15	600	<b>88,68</b>	72,93	131,97	96,64
7412 Zpracovatelé pekárenských a cukrářských výrobků	11	75	<b>76,57</b>	64,17	94,48	77,87
7419 Ostatní zpracovatelé - výrobci potravinářských výrobků	10	23	<b>88,62</b>	59,66	161,19	97,65
7422 Umělečtí truhláři, řezbáři, výrobci a opraváři výrobků ze dřeva	18	998	<b>81,06</b>	60,95	109,16	83,85
7423 Seřizovači a seřizovači-obsluhovači dřevoobráběcích strojů	3	11	<b>105,93</b>	75,41	118,00	98,43
7433 Dámští a pánští krejčí a kloboučníci včetně opravářů oděvů	3	14	<b>59,85</b>	56,40	75,24	61,85
7436 Švadleny, vyšíváči a pracovníci v příbuzných oborech	5	44	<b>64,97</b>	54,40	73,56	70,98
7437 Čalouníci a pracovníci v příbuzných oborech (vč. autočalouníků)	3	17	<b>77,14</b>	71,00	88,90	80,64
7439 Ost. dělníci při výrobě textilu, oděvů a výrobků z kůží, kožešin	5	74	<b>74,83</b>	57,00	85,00	73,53
7442 Obuvníci, včetně opravářů obuvi (kromě strojních obuvníků)	3	117	<b>82,20</b>	72,20	96,87	83,47
8122 Obsluha zařízení ve slévárnství (taviči, slévači)	8	369	<b>105,22</b>	73,72	153,94	110,25
8123 Obsluha zařízení na tepelné zpracování kovů	13	84	<b>104,86</b>	81,55	145,76	111,03
8139 Obsluha ostatních zařízení na výrobu skla a keramiky	3	72	<b>132,20</b>	89,23	157,76	128,53
8141 Obsluha pily a jiného zařízení na zpracování dřeva	5	65	<b>82,68</b>	63,00	109,48	85,14

Revidované výsledky ke dni 10. 3. 2010

### Hodinový výdělek podle podskupin zaměstnání KZAM-R

kraj: Zlínský

Podskupiny zaměstnání KZAM-R	Výběrový soubor		Medián	Diferenciace		Průměr
	počet org. jednotek	počet zaměst.		1. decil	9. decil	
			Kč/hod	Kč/hod	Kč/hod	Kč/hod
8149 Obsluha ostatních zařízení na zpracování dřeva a v papírnách	6	319	<b>89,76</b>	69,32	126,64	96,57
8153 Obsluha filtrů a třídičů (včetně výparníků, podtlakových nádob)	3	25	<b>91,78</b>	85,15	152,62	106,79
8159 Obsluha ostatních zařízení při chemické výrobě jinde neuvedená	15	601	<b>127,16</b>	95,45	153,19	124,34
8162 Obsluha parních turbín, ohřivačů a motorů	31	193	<b>97,19</b>	60,26	164,92	107,72
8163 Obsluha zařízení při úpravě, čištění a rozvodu vody	29	539	<b>120,31</b>	91,14	144,23	118,69
8171 Obsluha automatických nebo poloautomatic. montážních linek	8	93	<b>75,67</b>	60,83	118,56	85,38
8180 Obsluha strojů a zařízení pro práce na železničním svršku	6	84	<b>168,94</b>	112,29	229,85	169,22
8211 Obsluha automat. nebo poloaut. obráběcích strojů (kromě 722)	25	1 414	<b>104,02</b>	76,30	144,98	108,30
8212 Obsluha strojů na výrobu maltovin, vápna, cementu, prefabrikátů	4	12	<b>119,30</b>	97,48	141,94	120,14
8222 Obsluha strojů na výrobu střešiva a výbušnin	4	837	<b>112,71</b>	88,11	145,38	116,42
8223 Obsluha strojů při konečné úpravě a nanášení ochran. povlaků	17	292	<b>97,82</b>	77,10	134,98	102,68
8231 Obsluha strojů na výrobu pryžových výrobků (např. obuvi)	12	4 244	<b>142,93</b>	86,35	167,76	134,79
8232 Obsluha strojů na výrobu plastových výrobků (vč. laminování)	18	1 263	<b>95,01</b>	73,81	133,01	99,67
8240 Obsluha automat. nebo poloautomat. dřevoobráběcích strojů	3	28	<b>92,01</b>	78,32	118,54	96,25
8251 Obsluha tiskárenských strojů	6	135	<b>123,98</b>	88,18	202,35	135,20
8252 Obsluha automatických a poloautomatic. knihvazačských strojů	3	76	<b>92,99</b>	63,32	155,78	106,52
8253 Obsluha strojů na výrobu předmětů z lepenky (vč. kartonáže)	3	29	<b>74,38</b>	49,31	88,01	73,12
8254 Obsluha kopírovacích strojů	5	11	<b>88,85</b>	76,08	115,19	91,86
8263 Obsluha šicích a vyšívacích strojů	3	108	<b>65,90</b>	58,95	78,44	67,90
8264 Obsluha strojů na bělení, barvení, čištění, praní, žehlení textilu	5	47	<b>89,07</b>	68,22	102,90	87,65
8266 Obsluha strojů na výrobu a dokončovací úpravy obuvi	6	1 105	<b>71,65</b>	57,20	91,89	73,12
8271 Obsluha strojů na zpracování a konzervování masa a ryb	3	205	<b>94,66</b>	64,91	121,09	94,68
8273 Obsluha strojů na mletí zrn a koření	4	27	<b>128,11</b>	97,25	267,61	148,46
8274 Obsluha strojů na zpracování mouky, výrobu pečiva, čokolády	3	196	<b>97,28</b>	77,92	125,20	104,98
8281 Montážní dělníci montující mechanická zařízení (stroje, vozidla)	12	813	<b>94,07</b>	60,03	124,79	94,46
8282 Montážní dělníci montující elektrická zařízení	13	1 011	<b>79,56</b>	55,63	110,56	83,60
8284 Montážní dělníci montující výrobky z kovů, pryže a plastů	5	312	<b>90,91</b>	66,30	123,79	95,34
8290 Obsluha jiných stacionárních zařízení a ostatní montážní dělníci	9	182	<b>88,80</b>	55,49	104,03	82,77
8311 Strojvedoucí	8	160	<b>168,24</b>	153,13	215,01	172,45
8313 Dělníci zabezpečující sestavování vlaků (brzdaři, výhybkáři)	10	315	<b>125,97</b>	107,74	153,23	128,28
8321 Řidiči osobních a malých dodávkových automobilů, taxikáři	35	81	<b>108,09</b>	71,44	153,90	112,43
8322 Řidiči sanitních a rzp vozů	3	41	<b>98,40</b>	86,77	105,80	97,11
8323 Řidiči autobusů, trolejbusů a tramvají	5	789	<b>92,45</b>	76,50	117,82	96,45
8324 Řidiči nákladních automobilů a tahačů	93	670	<b>104,28</b>	74,00	129,01	103,84
8326 Řidiči speciálních vozidel	11	69	<b>131,84</b>	66,50	149,40	121,16
8331 Obsluha zemědělských a lesních strojů	9	103	<b>102,35</b>	81,75	136,77	106,82
8332 Obsluha zemních a příbuzných strojů	31	194	<b>123,08</b>	96,50	151,08	123,31
8333 Obsluha jeřábů, zdvihacích a podobných manipulačních zařízení	22	197	<b>98,80</b>	74,99	124,83	99,76
8334 Obsluha vysokozdvíhých a ostatních motorových vozíků	63	579	<b>99,18</b>	71,64	150,79	106,32
9132 Pomocníci a uklízeči v kancelářích, hotelích, nemocnicích ap.	160	970	<b>59,99</b>	50,51	84,63	63,93
9133 Ruční pradláči a žehlíři (kromě obsluhy strojů)	4	70	<b>58,20</b>	53,23	71,30	61,52
9141 Domovníci, správci domu	21	33	<b>70,56</b>	55,06	145,90	89,19
9152 Vrátní, hlídači, uváděči a šatnářky	38	323	<b>65,44</b>	55,53	82,41	68,08
9162 Metaři, čističi záchodků, žump, kanálů a podobných zařízení	7	55	<b>119,89</b>	76,97	150,75	119,41

Revidované výsledky ke dni 10. 3. 2010

**Hodinový výdělek  
podle podskupin zaměstnání KZAM-R**

kraj: Zlínský

Podskupiny zaměstnání KZAM-R	Výběrový soubor		Medián	Diferenciace		Průměr
	počet org. jednotek	počet zaměst.		1. decil	9. decil	
			Kč/hod	Kč/hod	Kč/hod	Kč/hod
9211 Pomocní a nekvalifikovaní dělníci v zemědělství	4	22	<b>87,31</b>	68,20	118,77	89,07
9312 Pomocní a nekvalif. dělníci na stavbách a údržbě silnic, přehrad	8	151	<b>100,05</b>	86,04	126,19	104,19
9321 Pomocní a nekvalifikovaní montážní a manipulační dělníci	73	1 097	<b>81,00</b>	59,72	114,53	85,61
9322 Ruční baliči a pytlovači	14	248	<b>86,32</b>	67,07	104,93	86,57
9323 Dělníci nádvorní skupiny (pomocní montéři)	18	269	<b>79,64</b>	66,67	96,38	82,24
9333 Vazači a nosiči břemen, přístavní dělníci (dokaři)	13	44	<b>85,97</b>	63,12	134,64	89,81
9339 Pomocní a nekvalif. pracovníci v dopravě, ve skladech, v telek.	68	708	<b>80,66</b>	62,66	108,51	83,46

## 4. čtvrtletí 2007

## RSCP - podnikatelská sféra

PS-V6

Revidované výsledky ke dni 10. 3. 2010

Hodinový výdělek  
podle kategorií zaměstnání

kraj: Zlínský

Kategorie zaměstnání	Struktura zaměstnanců	Medián	Diferenciace		Průměr
			1. decil	9. decil	
	%	Kč/hod	Kč/hod	Kč/hod	Kč/hod
D Manuální pracovníci	62,9	<b>93,04</b>	61,37	144,10	99,28
T Nemanuální pracovníci	37,1	<b>129,37</b>	79,17	260,00	160,81
Relace D/T (%)		71,9	77,5	55,4	61,7
<b>C E L K E M - podnikatelská sféra</b>	<b>100</b>	<b>103,97</b>	<b>65,00</b>	<b>188,12</b>	<b>122,09</b>

manuální pracovníci - zaměstnanci s převážně manuálním charakterem práce (hlavní třída KZAM-R 6-9 a vybraná zaměstnání hl. třídy 5)

nemanuální pracovníci - zaměstnanci s převážně nemanuálním charakterem práce (hlavní třída KZAM-R 1-4 a vybraná zaměstnání hl. třídy 5)

## 4. čtvrtletí 2007

## RSCP - podnikatelská sféra

PS-V8

Revidované výsledky ke dni 10. 3. 2010

Hodinový výdělek  
podle pohlaví

kraj: Zlínský

Pohlaví	Struktura zaměstnanců	Medián	Diferenciace		Průměr
			1. decil	9. decil	
	%	Kč/hod	Kč/hod	Kč/hod	Kč/hod
M Muž	60,3	<b>115,67</b>	75,30	208,33	137,44
Ž Žena	39,7	<b>86,78</b>	58,90	149,31	98,82
Relace Ž/M (%)		75,0	78,2	71,7	71,9
<b>C E L K E M - podnikatelská sféra</b>	<b>100</b>	<b>103,97</b>	<b>65,00</b>	<b>188,12</b>	<b>122,09</b>

## Hrubá měsíční mzda a její složky, diference, placená doba v podnikatelské sféře

kraj: Zlínský

**Medián hrubé měsíční mzdy ..... 18 696 Kč/měs**

### Diference

1. decil - 10 % hodinových výdělků menších než .....	11 673 Kč/měs
1. kvartil - 25 % hodinových výdělků menších než .....	14 544 Kč/měs
Medián - 50 % hodinových výdělků menších než .....	18 696 Kč/měs
3. kvartil - 25 % hodinových výdělků větších než .....	24 249 Kč/měs
9. decil - 10 % hodinových výdělků větších než .....	32 783 Kč/měs

**Průměr hrubé měsíční mzdy ..... 21 428 Kč/měs**

### Vybrané složky hrubé měsíční mzdy

prémie a odměny .....	18,4 %
příplatky za přesčas .....	1,2 %
příplatky ostatní .....	3,4 %
náhrady .....	10,1 %
odměny za pohotovost .....	0,2 %

**Průměrná placená doba ..... 176,1 hod/měs**

Revidované výsledky ke dni 10. 3. 2010

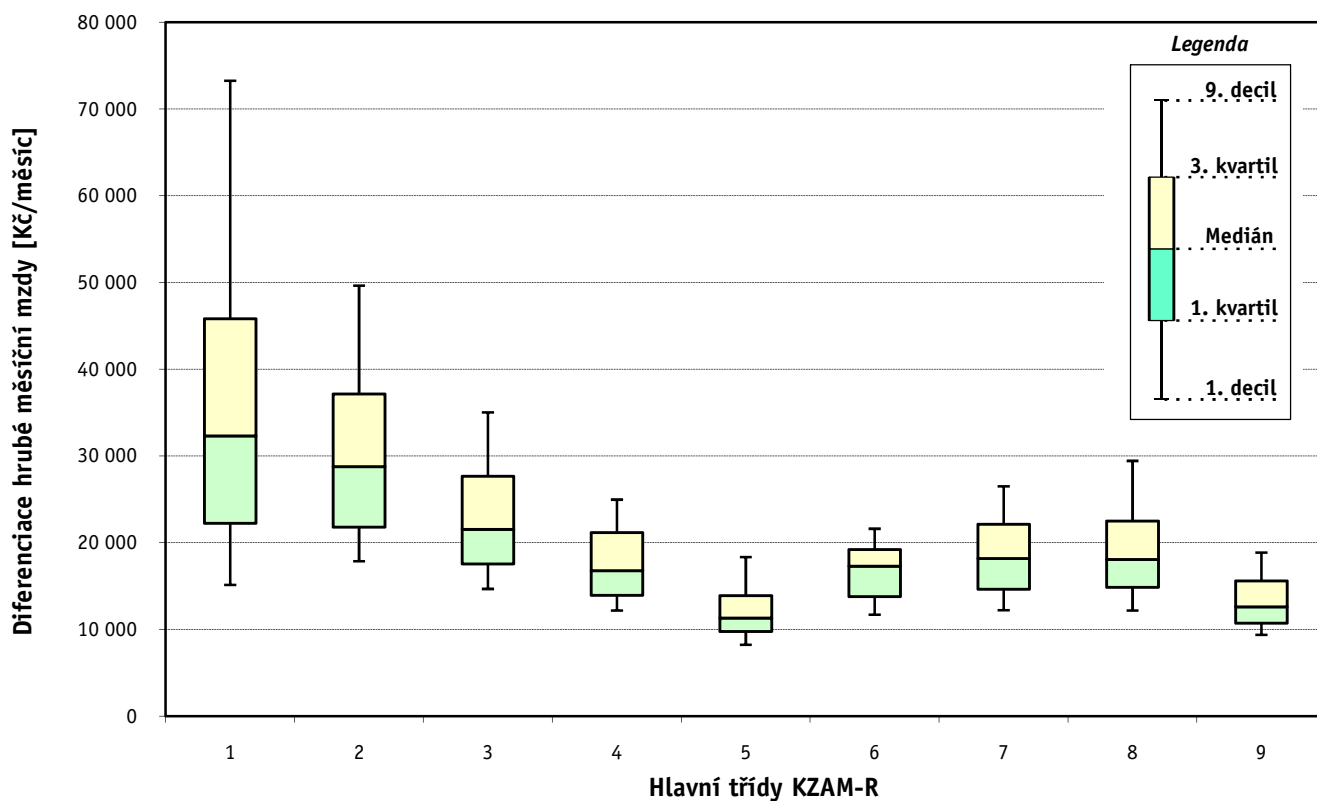
### Hrubá měsíční mzda a její složky, diferenciaci, placená doba podle hlavních tříd zaměstnání KZAM-R

kraj: Zlínský

Hlavní třída zaměstnání KZAM - R	Struktura zaměstnanců	Medián
	%	Kč/měs

1 Zákodárci, vedoucí a řídící pracovníci	6,1	32 329
2 Vědečtí a odborní duševní pracovníci	6,4	28 790
3 Techničtí, zdravotničtí a pedagogičtí pracovníci	18,4	21 532
4 Nižší administrativní pracovníci	6,9	16 795
5 Provozní pracovníci ve službách a obchodu	6,0	11 337
6 Dělníci v zemědělství, lesnictví a rybářství	1,2	17 303
7 Řemeslníci, výrobci a zpracovatelé	27,4	18 182
8 Obsluha strojů a zařízení	22,2	18 065
9 Pomocní a nekvalifikovaní pracovníci	5,4	12 610

<b>C E L K E M - podnikatelská sféra</b>	<b>100</b>	<b>18 696</b>
--	------------	---------------

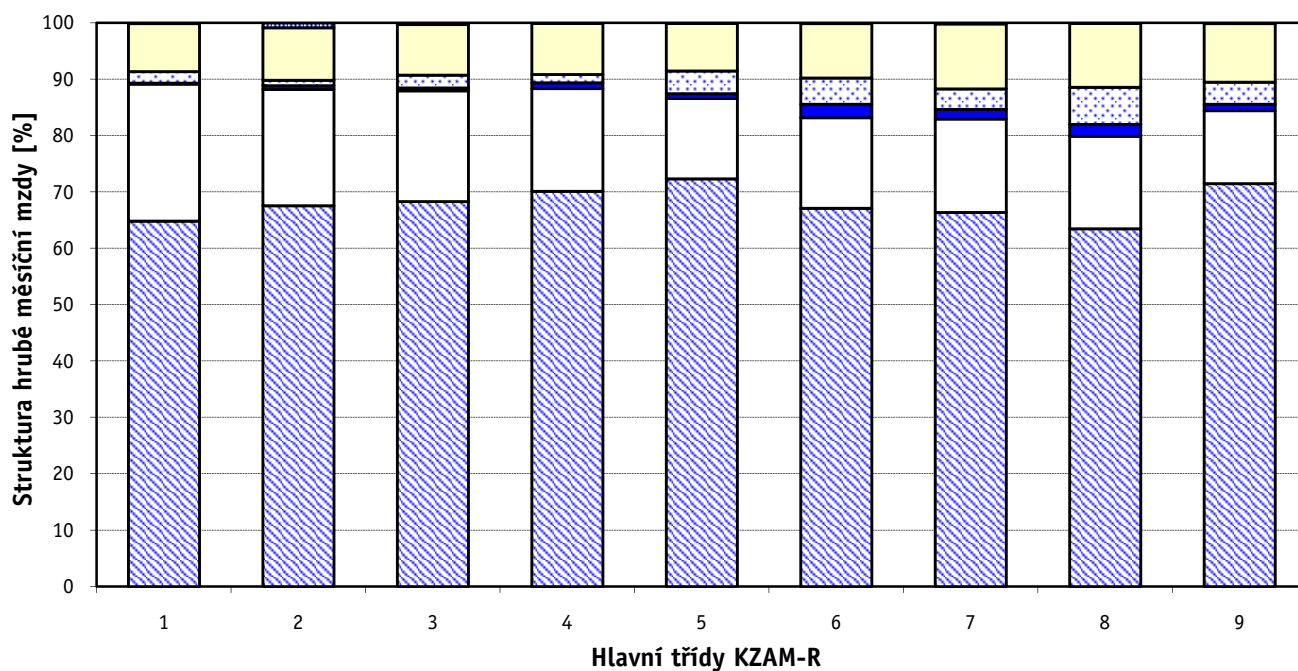




### Hrubá měsíční mzda a její složky, diferenciacie, placená doba podle hlavních tříd zaměstnání KZAM-R

kraj: Zlínský

Diferenciace				Průměr	Vybrané složky hrubé měsíční mzdy					Placená doba
1. decil	1. kvartil	3. kvartil	9. decil		prémie a odměny	příplatky za přesčas	příplatky ostatní	náhrady	odměny za pohotovost	
Kč/měs	Kč/měs	Kč/měs	Kč/měs	Kč/měs	%	%	%	%	%	hod/měs
15 138	22 260	45 828	73 273	41 097	24,3	0,2	2,1	8,5	0,1	<b>171,9</b>
17 874	21 815	37 138	49 642	31 699	20,6	0,7	1,0	9,3	0,9	<b>173,1</b>
14 677	17 547	27 670	35 030	24 059	19,7	0,5	2,3	9,0	0,3	<b>172,6</b>
12 195	13 959	21 171	24 971	18 098	18,2	1,0	1,5	9,1	0,0	<b>174,2</b>
8 246	9 767	13 899	18 355	12 529	14,2	0,9	4,0	8,5	0,1	<b>177,3</b>
11 711	13 797	19 220	21 617	16 825	16,0	2,4	4,7	9,7	0,1	<b>188,2</b>
12 223	14 644	22 120	26 502	19 031	16,6	1,7	3,7	11,5	0,2	<b>178,7</b>
12 197	14 851	22 504	29 438	19 456	16,4	2,1	6,6	11,3	0,1	<b>177,4</b>
9 391	10 718	15 607	18 864	13 533	13,0	1,1	3,9	10,4	0,1	<b>176,6</b>
<b>11 673</b>	<b>14 544</b>	<b>24 249</b>	<b>32 783</b>	<b>21 428</b>	<b>18,4</b>	<b>1,2</b>	<b>3,4</b>	<b>10,1</b>	<b>0,2</b>	<b>176,1</b>



Revidované výsledky ke dni 10. 3. 2010

### Hrubá měsíční mzda a její složky, diference, placená doba podle podskupin zaměstnání KZAM-R

kraj: Zlínský

Podskupiny zaměstnání KZAM-R	Počet zaměstnanců přepočtený podle placených měsíců	Medián
		Kč/měs
1210 Ředitelé a prezidenti velkých organizací, podniků	134	85 156
1221 Vedoucí pracovníci v zemědělství, lesnictví, rybářství a myslivosti	69	35 457
1222 Vedoucí pracovníci v průmyslu (ve výrobě)	404	43 842
1223 Vedoucí pracovníci ve stavebnictví a zeměměřičství	73	39 436
1224 Vedoucí pracovníci ve velkoobchodě a v maloobchodě	609	19 652
1226 Vedoucí pracovníci v dopravě, skladování, telekomunik. a na poštovních úřadech	200	23 597
1227 Vedoucí pracovníci v organizacích zaměřených na poskytování obchodních služeb	99	47 757
1228 Vedoucí pracovníci v pečovatelských, úklidových a podobných službách	17	32 211
1229 Vedoucí pracovních dílčích celků jinde neuvedení (kulturních,zdravotn.,školských)	99	54 131
1231 Vedoucí pracovníci finančních a hospodářských (správních) útvarů	248	41 644
1232 Vedoucí pracovníci personálních útvarů a útvarů průmyslových vztahů	56	40 215
1233 Vedoucí pracovníci obytných útvarů (včetně průzkumu trhu)	226	48 567
1234 Vedoucí pracovníci reklamních útvarů a útvarů pro styk s veřejností	20	41 858
1235 Vedoucí pracovníci zásobovacích útvarů	96	35 361
1236 Vedoucí pracovníci výpočetních útvarů	39	38 825
1237 Vedoucí pracovníci výzkumných a vývojových útvarů	108	45 133
1239 Vedoucí pracovníci ostatních útvarů jinde neuvedení	110	37 170
1311 Vedoucí, ředitelé v zemědělství,lesnictví,rybářství a myslivosti	10	42 966
1312 Vedoucí, ředitelé v průmyslu (ve výrobě)	96	35 916
1313 Vedoucí, ředitelé ve stavebnictví a zeměměřičství	32	44 041
1314 Vedoucí, ředitelé ve velkoobchodu a maloobchodu	378	17 132
1315 Vedoucí, ředitelé v restauracích a hotelích	18	17 143
1316 Vedoucí, ředitelé v dopravě, skladování, telekomunikacích a na poštovních úřadech	49	26 289
1317 Vedoucí, ředitelé v podnicích poskytujících obchodní služby	53	34 160
1319 Vedoucí, ředitelé malých organizací ostatní (kultura,zdravotnictví,školsství)	23	44 422
2113 Chemici	18	24 405
2114 Geologové, geofyzici, geodeti, hydrologové apod.	12	29 275
2119 Ostatní vědci a odborníci v příbuzných oborech jinde neuvedení	89	34 556
2131 Projektanti a analytici výpočetních systémů	28	27 789
2132 Programátoři	123	28 783
2139 Ostatní odborníci zabývající se výpočetní technikou jinde neuvedení	139	33 368
2142 Projektanti staveb a areálů, stavební inženýři	182	27 058
2143 Projektanti elektrotechnických zařízení, elektroinženýři	112	31 868
2144 Projektanti elektronických systémů a telekomunikačních sítí, inženýři - elektronici	73	26 002
2145 Projektanti a konstruktéři strojních zařízení, strojní inženýři	434	30 237
2146 Chemičtí inženýři, technologové	90	36 074
2149 Ostatní architekti, projektanti, konstruktéři a techničtí inženýři (tvůrčí pracovníci)	48	38 228
2211 Bakteriologové, biologové, ekologové, zoologové a odborníci v příbuzných oborech	32	23 653
2212 Farmakologové, anatomové, biochemici, fyziologové, patologové	14	27 113
2213 Agronomové, šlechtitelé a odborníci v příbuzných oborech	28	27 892
2221 Lékaři, ordináři (kromě zubních lékařů)	442	36 813
2224 Farmaceuti, magistři v lékárně, lékárníci	31	35 547
2311 Vědeckopedagogičtí pracovníci	300	31 540
2411 Odborní pracovníci na úseku účetnictví, financí, daní, apod., hlavní účetní	203	28 339

### Hrubá měsíční mzda a její složky, diference, placená doba podle podskupin zaměstnání KZAM-R

kraj: Zlínský

Diference				Průměr	Vybrané složky hrubé měsíční mzdy					Placená doba
1. decil	1. kvartil	3. kvartil	9. decil		prémie a odměny	příplatky za přesčas	příplatky ostatní	náhrady	odměny za pohotovost	
Kč/měs	Kč/měs	Kč/měs	Kč/měs	Kč/měs	%	%	%	%	%	hod/měs
31 768	51 694	126 625	222 112	106 202	26,1	0,0	0,5	8,2	0,1	169,1
25 549	29 684	45 496	69 628	43 095	34,0	0,1	0,2	8,3	0,6	165,5
24 045	32 505	65 462	100 107	55 019	24,7	0,1	1,0	8,6	0,0	167,8
22 090	29 260	62 541	93 600	55 143	33,6	0,0	2,5	8,4	0,0	173,5
12 984	15 157	25 236	38 263	23 564	14,9	0,4	3,4	9,3	0,6	174,7
19 158	20 998	30 765	43 165	29 757	23,1	0,1	1,5	11,1	0,7	163,9
30 574	37 917	72 040	98 092	57 353	21,1	0,0	1,0	9,8	0,1	171,8
19 611	27 812	39 880	90 800	39 697	16,0	0,2	0,5	10,1	0,0	167,5
22 721	31 136	68 717	77 432	51 947	8,7	2,1	8,9	9,2	3,2	175,9
22 730	30 144	62 075	115 962	55 927	23,5	0,1	1,7	8,4	0,0	168,4
21 847	30 866	64 095	81 214	51 651	24,9	0,1	1,4	8,9	0,0	167,9
24 348	37 400	72 068	134 423	65 541	25,9	0,1	0,7	8,2	0,4	167,1
27 811	37 214	51 782	62 036	43 220	17,5	0,3	2,1	9,4	0,6	167,6
20 268	25 345	51 592	78 614	42 719	22,3	0,1	0,8	8,6	0,0	168,1
27 920	30 523	49 529	86 686	46 036	23,5	0,4	2,6	8,6	0,2	169,5
25 227	34 146	64 636	86 655	53 992	20,1	0,3	2,0	8,6	0,0	167,0
22 736	28 045	49 282	66 045	43 571	22,3	0,6	3,2	9,6	0,1	168,6
27 879	28 713	44 967	45 657	38 852	19,3	0,0	0,0	11,3	0,0	174,3
25 310	29 525	49 056	62 957	41 698	21,8	0,3	2,8	8,5	0,1	171,2
15 156	24 603	63 053	121 169	56 866	37,9	0,2	0,5	8,7	0,0	172,2
11 129	14 389	25 131	36 051	21 239	22,4	1,1	3,0	9,2	0,4	172,6
12 706	15 047	22 541	33 915	20 354	24,5	0,4	2,1	7,4	0,0	173,1
23 317	24 336	34 332	45 824	29 812	25,9	0,5	1,9	9,2	0,0	168,9
23 345	27 427	57 043	86 321	47 395	14,3	0,0	0,8	9,7	0,0	173,4
29 272	35 106	54 538	72 470	47 544	9,0	0,0	6,0	8,8	0,6	173,3
17 251	22 086	28 939	50 996	27 523	18,0	0,0	1,8	10,4	0,0	165,9
21 025	21 605	34 709	40 615	29 704	21,2	0,1	0,0	9,9	0,0	174,7
22 104	28 360	44 133	50 415	36 862	35,4	1,9	1,2	11,0	0,0	171,7
17 125	22 372	35 350	43 859	29 488	11,2	0,0	1,6	9,8	0,0	171,3
19 942	24 219	37 192	42 703	30 579	16,4	0,3	2,1	9,3	0,0	167,9
22 482	25 955	44 573	58 342	37 742	17,6	0,1	2,0	9,1	0,8	169,4
18 142	22 084	40 074	51 367	31 932	26,8	0,2	1,1	9,5	0,1	171,6
20 057	23 918	37 297	47 166	32 435	18,7	0,1	0,6	8,3	0,5	169,2
19 310	21 898	34 369	49 945	31 401	10,9	0,4	0,7	10,7	2,3	172,6
21 367	24 588	37 108	45 694	32 637	16,6	0,2	2,0	9,1	0,0	167,3
25 788	31 346	44 026	48 515	39 475	25,9	0,2	1,5	8,9	0,0	163,6
21 025	28 535	44 010	52 288	40 549	21,0	0,3	2,5	9,3	0,1	167,6
17 234	20 353	30 977	43 050	26 853	10,4	0,8	8,7	10,4	0,5	172,3
16 813	21 289	28 441	40 921	27 512	6,1	3,4	1,5	10,1	3,4	178,2
22 240	23 749	29 716	37 631	27 527	21,3	0,0	0,3	9,5	0,2	174,2
20 969	27 137	47 702	57 463	38 694	5,4	8,1	5,2	7,9	11,8	188,7
27 112	30 574	43 351	56 638	38 102	9,7	2,2	5,1	8,4	1,7	179,6
22 299	26 071	41 982	54 677	36 111	21,4	0,0	0,3	17,3	0,0	174,6
18 033	21 783	37 876	50 203	32 303	21,1	0,2	1,4	9,1	0,1	169,8

Revidované výsledky ke dni 10. 3. 2010

### Hrubá měsíční mzda a její složky, diference, placená doba podle podskupin zaměstnání KZAM-R

kraj: Zlínský

Podskupiny zaměstnání KZAM-R	Počet zaměstnanců přepočtený podle placených měsíců	Medián
		Kč/měs
2412 Odborní pracovníci na úseku zaměstnaneckých, personálních věcí	43	23 000
2413 Odborní pracovníci v bankovníctví a pojišťovnictví	475	28 873
2419 Ostatní odborní pracovníci v oblasti podnikání	184	35 376
2421 Právníci, právní poradci (mimo advokacie a soudnictví)	38	35 713
2432 Odborní pracovníci knihoven (kromě řadových)	11	20 077
2441 Ekonomové - vědečtí pracovníci, specialisté, experti	91	30 072
2447 Tlumočníci a překladatelé	12	22 466
2451 Spisovatelé, autoři, kritikové, novináři, redaktori	23	22 400
2470 Odborní administrativní pracovníci jinde neuvedení	39	24 764
3111 Technici ve fyzikálních a příbuzných oborech	42	21 543
3112 Stavební technici	379	28 345
3113 Elektrotechnici	332	24 736
3114 Elektronici a technici v radiokomunikacích a telekomunikacích	122	27 702
3115 Strojírenští technici	978	25 188
3116 Chemičtí technici	604	28 940
3118 Technici v kartografii, kresličtí a zeměměřičtí	123	23 656
3119 Ostatní techničtí pracovníci jinde neuvedení	1 080	23 688
3121 Poradci ve výpočetní technice	60	24 690
3122 Operátoři a obsluha výpočetní techniky	108	24 671
3123 Operátoři průmyslových robotů, nc strojů	41	21 480
3129 Ostatní technici ve výpočetní technice jinde neuvedení	17	24 139
3134 Obsluha lékařských zařízení	63	22 918
3151 Kolaudační technici a technici protipožární ochrany	23	25 616
3152 Bezpečnostní technici a technici pro kontrolu zdravotní nezávadnosti a jakosti	149	20 903
3160 Technici železničního provozu	290	24 267
3211 Technici a laboranti v oblasti biologie a v příbuzných oborech	214	19 057
3212 Technici v agronomii, v lesnictví a v zemědělství	167	24 531
3223 Dietetici a odborníci na výživu	18	16 727
3226 Rehabilitační a fyzioterapeutičtí pracovníci (vč. odborných masérů)	85	16 338
3228 Farmaceutičtí asistenti	35	18 612
3231 Ošetřovatelé, všeobecné zdravotní sestry	1 203	18 929
3232 Ženské sestry, porodní asistentky	142	20 700
3233 Sestry pro péči o dítě	154	19 150
3235 Sestry pro intenzivní péči	154	20 849
3411 Zprostředkovatelé finančních transakcí, obchodu s cennými papíry, devizami	60	25 503
3412 Pojišťovací agenti	113	21 442
3415 Obchodní cestující, profesionální poradci v obchodě, obchodní zástupci	373	29 429
3416 Nákupčí	340	21 630
3417 Odhadci a zbožíznalci	32	17 452
3419 Ostatní pracovníci - obchodní zprostředkovatelé jinde neuvedení	12	28 289
3421 Obchodní agenti	491	23 146
3422 Odbytoví a přepravní agenti	429	23 129
3431 Odborné sekretářky, sekretáři	174	19 382
3433 Pracovníci v oblasti účetnictví, fakturace, rozpočetnictví, kalkulace	1 124	19 991

### Hrubá měsíční mzda a její složky, diferenciace, placená doba podle podskupin zaměstnání KZAM-R

kraj: **Zlínský**

Diferenciace				Průměr	Vybrané složky hrubé měsíční mzdy					Placená doba
1. decil	1. kvartil	3. kvartil	9. decil		prémie a odměny	příplatky za přesčas	příplatky ostatní	náhrady	odměny za pohotovost	
Kč/měs	Kč/měs	Kč/měs	Kč/měs	Kč/měs	%	%	%	%	%	hod/měs
15 765	18 375	30 238	37 251	25 130	16,5	0,1	3,4	9,5	0,0	<b>168,0</b>
22 419	25 491	34 741	47 793	32 425	11,6	0,1	0,6	9,8	0,0	<b>172,4</b>
18 537	23 156	45 569	62 446	40 754	25,0	0,0	1,2	8,5	0,2	<b>166,2</b>
24 268	29 173	50 530	65 610	40 391	17,8	0,0	2,8	8,9	0,1	<b>168,1</b>
15 242	17 184	23 247	28 905	21 008	18,8	0,1	0,0	11,7	0,0	<b>172,4</b>
19 431	23 438	36 894	51 045	32 429	22,9	0,4	1,4	9,5	0,1	<b>170,2</b>
18 737	19 123	26 142	31 108	25 060	22,1	0,1	1,0	10,0	0,0	<b>171,3</b>
17 876	20 770	27 096	30 388	24 085	8,9	0,0	2,6	8,2	0,0	<b>178,7</b>
16 826	19 879	31 817	37 393	27 107	18,8	0,0	0,9	8,5	0,0	<b>171,1</b>
16 735	19 284	25 373	34 316	22 953	18,5	0,2	4,9	10,8	0,0	<b>167,8</b>
18 387	22 604	34 603	40 892	29 987	21,3	1,0	0,8	9,1	0,2	<b>177,2</b>
17 922	21 508	33 048	38 649	27 045	10,9	0,9	5,4	10,0	1,5	<b>171,1</b>
19 031	24 476	35 294	43 387	30 588	8,6	1,2	2,6	8,6	1,6	<b>174,4</b>
16 349	20 357	30 812	35 848	26 382	17,6	0,8	4,3	8,8	0,0	<b>171,1</b>
18 167	21 656	35 155	44 369	29 809	22,1	1,0	2,9	9,7	0,0	<b>167,1</b>
16 431	19 279	30 704	41 753	25 689	13,4	0,2	2,0	10,0	0,0	<b>168,4</b>
16 245	18 970	30 171	36 662	26 170	19,3	0,7	2,3	9,3	0,3	<b>170,4</b>
19 487	22 065	29 916	35 932	26 494	17,1	1,0	1,4	8,9	1,5	<b>172,5</b>
16 791	20 164	29 531	39 997	27 047	16,6	0,2	4,7	8,8	1,5	<b>169,8</b>
17 226	18 548	25 001	26 449	21 569	10,5	1,3	2,8	10,1	0,0	<b>169,3</b>
14 602	18 828	28 395	29 959	23 929	21,6	0,1	3,7	8,7	0,0	<b>171,8</b>
16 216	17 592	26 791	29 768	22 824	3,3	6,9	6,1	9,5	7,1	<b>184,9</b>
13 891	19 230	32 174	36 135	26 246	22,1	0,4	2,3	9,5	0,3	<b>167,0</b>
14 466	16 958	24 800	31 287	21 934	18,0	0,3	2,0	10,1	0,0	<b>168,6</b>
22 068	23 109	26 427	29 035	24 903	5,3	1,3	11,9	13,0	0,7	<b>163,9</b>
15 354	17 300	23 225	26 839	20 867	4,6	2,8	5,3	10,4	2,2	<b>177,5</b>
18 934	21 103	27 531	30 530	24 542	21,2	0,1	0,1	15,2	0,1	<b>171,6</b>
14 577	15 817	19 033	22 398	17 888	6,9	2,0	4,1	8,8	0,0	<b>173,9</b>
13 413	15 106	18 052	20 102	16 653	6,1	0,7	3,7	9,4	0,0	<b>172,9</b>
14 970	16 958	19 816	21 184	18 484	4,3	0,6	3,1	8,8	0,0	<b>174,3</b>
15 861	17 211	21 284	23 876	19 519	2,7	2,7	11,0	9,2	1,3	<b>172,0</b>
17 003	18 858	22 363	25 630	20 952	2,5	3,1	12,9	8,5	1,7	<b>172,5</b>
16 394	17 505	20 913	22 416	19 325	1,7	1,8	13,4	9,2	0,0	<b>168,1</b>
17 429	18 780	22 841	26 039	21 264	3,5	3,0	14,1	9,3	1,1	<b>174,3</b>
18 231	20 562	32 781	38 802	27 405	18,1	0,9	0,0	9,0	0,0	<b>174,8</b>
18 172	19 567	23 215	33 097	23 907	20,1	0,0	0,1	9,8	0,0	<b>173,3</b>
16 007	21 072	38 054	45 815	31 328	32,8	0,2	2,2	8,1	0,9	<b>172,1</b>
13 226	16 811	27 368	36 026	23 749	20,9	0,2	1,3	9,1	0,1	<b>168,9</b>
14 636	15 440	24 118	26 882	20 263	28,5	0,0	1,0	7,8	0,0	<b>168,5</b>
20 887	23 352	29 537	30 091	26 464	17,8	0,0	1,2	9,2	0,0	<b>173,0</b>
14 829	17 912	31 115	40 030	25 651	24,2	0,1	0,9	8,6	0,1	<b>168,6</b>
16 099	19 167	29 588	40 158	26 026	24,8	0,3	2,0	9,1	0,0	<b>169,0</b>
12 233	15 536	24 991	34 233	21 513	20,1	0,4	2,2	9,0	0,3	<b>169,1</b>
14 377	16 807	24 209	31 076	21 629	19,9	0,2	1,7	9,3	0,0	<b>169,4</b>

Revidované výsledky ke dni 10. 3. 2010

### Hrubá měsíční mzda a její složky, diference, placená doba podle podskupin zaměstnání KZAM-R

kraj: Zlínský

Podskupiny zaměstnání KZAM-R	Počet zaměstnanců přepočtený podle placených měsíců	Medián
		Kč/měs
3434 Pracovníci v oblasti statistiky a matematiky	31	19 954
3435 Pracovníci v oblasti práce a mezd (kromě účetních)	54	21 115
3436 Referenti osobních oddělení	105	22 445
3439 Ostatní odborní administrativní pracovníci jinde neuvedení	354	20 360
3471 Aranžéři, průmysloví a komerční návrháři, bytoví architekti	49	15 781
4112 Kancelářští a manipulační pracovníci a obsluha zařízení na zpracování textu	32	17 515
4113 Pracovníci přípravy dat výpočetní techniky	48	13 465
4115 Sekretářky, sekretáři	339	18 452
4121 Nižší účetní	147	16 893
4123 Nižší finanční, daňoví úředníci a úředníci v příbuzných oborech	21	29 387
4131 Úředníci ve skladech	741	16 586
4132 Úředníci ve výrobě (např. výrobní plánovači)	211	18 875
4133 Úředníci v dopravě a v přepravě (dispečeri, kontrolori apod.)	117	20 160
4141 Řadoví knihovníci, archiváři, evidenční pracovníci	20	16 265
4142 Poštovní doručovatelé, úředníci v třídárnách	658	14 223
4190 Ostatní nižší úředníci jinde neuvedení	50	17 079
4211 Pokladníci (v bankách, pojišťovnách, spořitelnách, na poště)	148	18 196
4212 Úředníci na přepážkách a směnárníci	486	16 708
4213 Pokladníci v obchodě, společném stravování apod.	585	12 087
4214 Prodavači vstupenek, jízdenek apod.	125	18 758
4222 Recepční	64	15 527
4223 Telefonisté	33	15 391
4224 Informátoři	13	15 424
5121 Pracovníci dohlížející nad obsluhujícím personálem, hospodyně	59	14 884
5122 Kuchaři	320	12 312
5123 Číšníci, servírky	78	15 047
5132 Pečovatelé a pomocní ošetřovatelé v zařízeních sociální péče, v nemocnicích	455	13 011
5144 Maséři	35	13 516
5161 Hasiči, požárníci	199	20 768
5169 Ostatní pracovníci ochrany a ostrahy jinde neuvedení	263	12 170
5211 Prodavači v obchodech	1 808	11 728
6111 Pěstitelé polních plodin	16	18 169
6121 Chovatelé hospodářských zvířat (kromě drůbeže a včel)	87	17 285
6141 Dělníci pro pěstění a ošetřování lesa	43	13 572
7121 Zedníci pracující s tradičními materiály (bambus, hlína atd.)	74	14 801
7122 Zedníci, kameníci, omítkáři	341	19 437
7123 Betonáři, dělníci specializovaní na pokládání betonových povrchů	191	20 366
7124 Tesaři a truhláři	120	18 883
7125 Stavební montážníci	67	23 684
7129 Ostatní stavební dělníci hlavní stavební výroby a pracovníci v ostatních oborech	235	18 921
7134 Izolatéři	18	20 090
7136 Instalatéři, potrubáři, stavební zámečníci, klempíři	308	20 856
7137 Stavební a provozní elektrikáři	131	21 139
7141 Malíři a tapetáři	17	15 546

### Hrubá měsíční mzda a její složky, diference, placená doba podle podskupin zaměstnání KZAM-R

kraj: Zlínský

Diference				Průměr	Vybrané složky hrubé měsíční mzdy					Placená doba
1. decil	1. kvartil	3. kvartil	9. decil		prémie a odměny	příplatky za přesčas	příplatky ostatní	náhrady	odměny za pohotovost	
Kč/měs	Kč/měs	Kč/měs	Kč/měs	Kč/měs	%	%	%	%	%	hod/měs
14 476	15 791	28 545	31 314	21 825	17,2	1,8	0,5	9,4	0,0	172,1
15 442	17 344	27 318	35 838	23 067	18,3	0,1	1,3	9,8	0,0	167,5
14 949	17 587	32 990	40 835	27 946	21,4	0,2	1,0	9,6	0,0	168,7
13 143	15 889	25 075	31 875	21 460	17,6	0,3	2,1	9,9	0,2	170,8
10 917	13 478	21 583	29 631	18 303	10,7	0,0	0,9	9,1	0,0	170,9
12 321	14 321	23 164	24 339	18 438	8,3	0,6	13,7	10,9	0,0	170,7
10 868	11 686	16 631	23 272	15 219	12,7	0,1	5,0	9,0	0,0	174,0
13 126	15 201	22 508	26 870	19 855	17,7	0,0	0,9	9,5	0,0	170,5
12 851	14 458	20 493	23 919	18 285	21,7	0,2	1,0	9,1	0,0	171,2
19 120	22 706	35 902	38 418	28 713	19,5	0,3	0,2	9,8	1,3	173,4
11 954	13 892	20 681	25 097	17 821	19,6	1,2	2,7	10,0	0,0	174,4
13 204	15 263	24 358	29 975	20 585	17,9	0,5	4,2	9,5	0,0	172,7
15 522	17 509	23 440	29 342	22 472	21,3	0,2	3,7	10,3	0,4	167,4
11 921	14 334	19 123	21 902	16 703	14,7	0,0	3,8	12,4	0,0	169,2
13 038	13 541	15 405	17 639	14 785	20,6	0,4	1,8	9,8	0,0	166,0
13 791	15 718	20 054	24 880	19 682	19,4	0,1	3,0	10,3	0,0	170,9
13 848	16 527	21 280	23 660	18 888	14,8	0,4	0,8	9,8	0,0	170,3
14 923	15 676	18 674	23 788	18 124	18,2	0,3	1,6	9,6	0,0	165,5
9 088	10 969	13 022	14 448	12 122	10,7	0,5	7,0	9,5	0,6	170,5
14 770	16 960	20 206	21 465	18 497	3,3	0,9	11,9	13,8	0,0	163,4
12 190	13 930	17 804	20 263	15 959	16,2	0,5	8,3	8,9	0,0	170,7
10 864	12 751	21 403	27 013	17 259	27,2	0,1	0,0	9,2	0,0	171,5
10 634	11 259	16 031	19 067	14 258	9,1	0,3	4,8	11,1	0,0	168,6
9 767	12 607	18 859	22 747	15 977	13,5	0,4	2,5	8,5	0,0	171,8
8 715	10 654	15 546	18 968	13 389	14,6	1,1	4,8	8,8	0,0	173,7
9 444	13 241	17 263	19 022	14 814	16,7	0,8	8,2	7,1	0,0	175,1
11 431	11 989	14 290	15 783	13 379	2,2	2,0	9,0	9,6	0,9	172,2
11 671	12 647	14 019	14 950	13 424	14,2	0,2	3,9	8,3	0,0	169,2
15 899	17 820	23 839	33 835	22 175	17,1	2,8	10,6	9,2	0,6	177,5
9 455	10 467	14 792	18 759	13 381	11,3	1,6	9,0	8,0	0,0	177,4
9 618	10 583	14 035	18 451	13 074	14,6	0,8	5,0	9,3	0,0	172,3
11 379	13 224	21 018	22 331	17 351	26,1	2,7	5,3	10,7	0,0	188,7
12 917	14 704	19 607	21 913	17 207	17,2	2,2	6,6	8,3	0,0	187,9
10 638	11 444	16 618	20 981	14 480	0,4	0,1	0,4	14,4	0,0	167,7
12 398	13 490	19 338	22 162	16 338	14,5	1,2	0,2	9,3	0,0	186,9
13 702	16 526	21 649	24 808	19 501	19,3	2,7	3,5	10,8	0,0	184,9
14 489	16 199	22 675	39 646	22 531	16,0	0,9	0,9	14,6	0,0	178,5
13 245	15 468	22 300	24 370	19 014	20,6	2,3	1,0	13,5	0,0	186,9
16 171	18 773	26 699	30 216	23 392	35,7	2,4	0,1	11,8	0,0	190,1
13 001	14 913	21 950	24 378	18 724	19,7	1,6	1,5	11,5	0,6	185,9
13 836	13 982	23 296	24 816	19 109	13,2	0,8	0,5	10,2	0,0	179,1
15 706	18 961	23 037	24 815	20 773	15,9	1,3	2,0	10,7	3,6	174,9
14 419	18 524	23 462	25 837	21 047	11,5	2,3	6,4	10,5	3,1	178,3
11 172	11 868	17 640	20 146	15 077	14,9	2,2	1,5	11,6	0,4	175,8

Revidované výsledky ke dni 10. 3. 2010

### Hrubá měsíční mzda a její složky, diference, placená doba podle podskupin zaměstnání KZAM-R

kraj: Zlínský

Podskupiny zaměstnání KZAM-R	Počet zaměstnanců přepočtený podle placených měsíců	Medián
		Kč/měs
7142 Lakýrníci a pracovníci v příbuzných oborech	131	20 796
7211 Formíři a jádraři	48	26 994
7212 Svářeči, řezači plamenem a páječi	334	21 963
7213 Výrobci a opraváři výrobků a dílů z plechů	111	20 166
7214 Montéři kovových konstrukcí	85	16 368
7215 Montéři lan a zdvihacích zařízení (např. na lodích, letadlech)	27	22 838
7221 Kováři, obsluha kovacích lisů, obsluha bucharů	265	18 467
7222 Nástrojaři, kovodeláři, kovodělníci, zámečníci	2 074	21 462
7223 Seřizovači a obsluha obráběcích strojů (kromě automatických a poloautomatických)	1 516	22 655
7224 Brusíči, leštiči a ostříči nástrojů	126	22 574
7231 Mechanici a opraváři motorových vozidel	494	18 808
7234 Mechanici a opraváři kolejových vozidel	92	20 597
7235 Mechanici a opraváři obráběcích, zemědělských strojů a průmyslového zařízení	568	22 461
7239 Ostatní mechanici a opraváři strojů a zařízení bez elektro jinde neuvedení	529	20 471
7241 Elektromechanici, opraváři a seřizovači různých typů elektrických zařízení	1 820	15 172
7242 Mechanici, opraváři a seřizovači elektrických částí aut, letadel, lodí	77	20 863
7243 Mechanici, seřizovači, opraváři elektronických zařízení	291	19 004
7244 Telefonní a telegrafní mechanici, montéři a opraváři	13	19 300
7246 Montéři a opraváři silnoproudých elektrických vedení	67	19 769
7247 Montéři a opraváři slaboproudých elektrických vedení	19	24 080
7311 Výrobci, mechanici a opraváři přesných přístrojů a zařízení	574	18 538
7324 Malíři skla a keramiky a pracovníci v příbuzných oborech (vč. výrobců zrcadel)	109	12 429
7341 Tiskaři, sazeči (kromě obsluhy tiskárenských strojů)	30	19 664
7345 Knihvazači a pracovníci v příbuzných oborech	46	14 221
7346 Sítotiskaři, deskotiskaři a textilní tiskaři	19	21 187
7411 Zpracovatelé masa, ryb vč. uzenářů a konzervovačů masa a ryb	498	17 143
7412 Zpracovatelé pekárenských a cukrářských výrobků	61	12 813
7419 Ostatní zpracovatelé - výrobci potravinářských výrobků jinde neuvedení	18	14 827
7422 Umělečtí truhláři, řezbáři, výrobci a opraváři výrobků ze dřeva vč. opravářů	949	13 543
7423 Seřizovači a seřizovači-obsluhovači dřevoobráběcích strojů	12	16 584
7433 Dámští a pánští krejčí a kloboučníci včetně opravářů oděvů	13	10 399
7436 Švadleny, vyšivači a pracovníci v příbuzných oborech	37	12 101
7437 Čalouníci a pracovníci v příbuzných oborech (včetně autočalouníků)	16	15 968
7439 Ostatní dělníci při výrobě textilu, oděvů a výrobků z kůže, kožešin	67	14 242
7442 Obuvníci, včetně opravářů obuvi (kromě strojních obuvníků)	111	15 000
8122 Obsluha zařízení ve slévárenství (taviči, slévači)	316	18 700
8123 Obsluha zařízení na tepelné zpracování kovů	73	19 000
8139 Obsluha ostatních zařízení na výrobu skla a keramiky	65	20 133
8141 Obsluha pily a jiného zařízení na zpracování dřeva	49	15 474
8149 Obsluha ostatních zařízení na zpracování dřeva a v papírnách jinde neuvedená	280	15 478
8153 Obsluha filtrů a třídičů (včetně výparníků, podtlakových nádob)	22	15 156
8159 Obsluha ostatních zařízení při chemické výrobě jinde neuvedená	560	20 014
8162 Obsluha parních turbín, ohřivačů a motorů	164	18 209
8163 Obsluha zařízení při úpravě, čištění a rozvodu vody	505	20 433



### Hrubá měsíční mzda a její složky, diference, placená doba podle podskupin zaměstnání KZAM-R

kraj: Zlínský

Diference				Průměr	Vybrané složky hrubé měsíční mzdy					Placená doba
1. decil	1. kvartil	3. kvartil	9. decil		prémie a odměny	příplatky za přesčas	příplatky ostatní	náhrady	odměny za pohotovost	
Kč/měs	Kč/měs	Kč/měs	Kč/měs	Kč/měs	%	%	%	%	%	hod/měs
15 766	18 543	23 593	26 802	21 436	14,1	2,8	10,3	11,3	0,0	184,7
20 631	22 245	30 984	34 540	27 076	22,9	2,8	10,3	13,0	0,0	174,4
15 979	19 153	26 576	30 441	22 925	13,4	2,1	10,7	11,8	0,0	182,7
14 187	17 437	24 040	26 577	20 519	9,9	2,2	8,6	12,6	0,0	178,4
13 251	14 362	22 994	26 154	18 904	11,1	2,2	15,9	12,6	0,1	179,8
18 354	19 017	26 514	38 285	24 970	2,5	3,0	5,1	8,8	1,7	185,1
13 593	15 962	23 499	28 842	20 121	19,0	2,3	18,2	11,2	0,0	181,7
15 008	17 737	28 078	33 317	22 952	17,4	2,1	7,1	11,3	0,3	176,7
15 285	18 396	26 748	30 093	22 747	16,3	2,0	9,6	11,0	0,0	178,5
15 604	19 698	26 160	30 218	22 905	8,1	0,9	13,3	11,7	0,0	182,2
14 359	15 968	23 825	27 436	20 109	19,3	1,7	4,6	12,3	0,7	178,0
16 519	18 312	22 459	23 886	20 496	6,8	0,8	11,9	12,2	0,0	162,5
15 911	18 819	26 610	31 608	23 292	19,6	2,0	7,6	9,7	0,3	183,0
14 884	17 318	23 358	27 934	20 775	22,8	1,8	8,8	10,4	0,0	175,7
10 749	12 285	22 661	30 805	18 130	15,7	1,9	5,1	10,6	0,7	176,8
16 657	18 450	23 897	29 694	21 695	12,0	1,3	9,8	12,5	0,1	171,4
12 089	14 517	24 489	30 172	20 120	17,0	1,6	4,4	11,4	0,1	172,2
15 850	16 942	19 609	32 872	23 216	2,5	0,4	2,1	11,1	0,1	169,0
16 526	17 986	21 424	24 209	20 220	10,4	0,6	4,8	13,9	3,0	172,1
18 093	21 441	30 844	34 923	26 268	9,1	1,4	3,4	8,8	3,7	200,4
15 796	16 788	21 199	24 267	19 473	17,2	2,4	13,0	11,8	0,1	169,5
9 670	10 728	14 248	17 725	13 089	12,6	1,6	7,1	15,8	0,0	175,6
13 971	14 497	21 995	28 162	19 660	15,5	1,8	4,9	11,4	0,6	173,6
12 065	13 294	15 463	16 889	14 747	10,9	1,6	14,6	10,9	0,0	174,1
11 889	15 270	25 619	35 935	21 595	33,9	0,5	2,9	10,0	0,0	167,9
13 731	14 886	20 803	25 765	18 541	15,9	1,6	5,3	10,7	0,0	178,3
10 599	11 478	14 775	16 443	13 165	10,8	1,0	5,5	9,2	0,0	170,0
10 446	12 301	17 754	26 864	16 420	13,7	0,3	10,5	9,0	0,0	178,0
10 165	11 524	15 911	18 592	14 020	15,8	1,2	3,7	15,9	0,0	170,0
12 248	13 457	19 235	19 969	16 857	29,1	1,3	3,8	11,9	0,0	173,1
9 690	9 918	11 830	13 291	11 002	4,8	1,8	3,7	9,2	0,0	177,3
10 366	11 158	13 018	14 108	12 194	21,0	1,4	0,2	8,1	0,0	175,2
13 244	15 338	17 561	17 971	16 327	15,4	1,1	9,0	10,9	0,0	179,0
9 443	12 294	15 509	16 284	13 764	18,2	0,1	0,5	13,2	0,0	165,6
12 830	13 878	15 965	17 585	15 139	4,5	0,9	2,2	11,7	0,0	181,2
13 187	15 760	22 302	26 011	19 351	16,6	3,0	14,6	12,6	0,0	177,4
14 872	16 696	24 020	26 352	20 313	7,6	1,7	15,1	8,4	0,0	186,1
14 274	18 109	22 041	24 311	19 714	25,2	1,0	13,2	10,0	0,0	168,7
11 850	13 196	18 084	22 104	16 337	11,4	3,2	0,6	9,4	0,0	184,3
11 411	12 381	20 652	23 136	16 766	14,1	1,4	7,5	12,3	0,0	175,2
13 370	14 035	21 495	22 333	16 732	8,2	0,4	5,6	13,6	0,0	161,4
15 859	18 254	22 071	23 776	20 020	18,7	1,5	13,3	11,7	0,0	160,2
11 945	15 282	21 200	24 838	18 290	16,4	2,0	12,9	8,9	0,1	170,2
15 181	17 481	22 878	25 647	20 413	19,1	0,7	5,6	9,1	1,3	168,0

Revidované výsledky ke dni 10. 3. 2010

### Hrubá měsíční mzda a její složky, diference, placená doba podle podskupin zaměstnání KZAM-R

kraj: Zlínský

Podskupiny zaměstnání KZAM-R	Počet zaměstnanců přepočtený podle placených měsíců	Medián
		Kč/měs
8171 Obsluha automatických nebo poloautomatických montážních linek	77	15 226
8180 Obsluha strojů a zařízení pro práce na železničním svršku	81	25 577
8211 Obsluha automatických nebo poloautomatických obráběcích strojů (kromě 722)	1 206	20 007
8212 Obsluha strojů na výrobu maltovin, vápna, cementu, prefabrikátů	12	22 223
8222 Obsluha strojů na výrobu střeliva a výbušnin	698	18 119
8223 Obsluha strojů při konečné úpravě a nanášení ochranných povlaků	251	16 735
8231 Obsluha strojů na výrobu pryžových výrobků (např. obuvi, pneumatik)	3 611	29 404
8232 Obsluha strojů na výrobu plastových výrobků (vč. laminování)	1 079	16 842
8240 Obsluha automatických nebo poloautomatických dřevoobráběcích strojů	26	17 102
8251 Obsluha tiskárenských strojů	129	21 633
8252 Obsluha automatických a poloautomatických knihvazačských strojů	65	17 413
8253 Obsluha strojů na výrobu předmětů z lepenky (vč. kartonáže)	23	11 869
8254 Obsluha kopírovacích strojů	11	14 269
8263 Obsluha šicích a vyšívacích strojů	101	13 037
8264 Obsluha strojů na bělení, barvení, čištění, praní, žehlení textilu	42	15 928
8266 Obsluha strojů na výrobu a dokončovací úpravy obuvi	953	12 511
8271 Obsluha strojů na zpracování a konzervování masa a ryb	163	16 883
8273 Obsluha strojů na mletí zrn a koření	24	20 895
8274 Obsluha strojů na zpracování mouky, výrobu pečiva, čokolády a cukrovinek	181	16 593
8281 Montážní dělníci montující mechanická zařízení (stroje, vozidla)	641	16 913
8282 Montážní dělníci montující elektrická zařízení	911	12 476
8284 Montážní dělníci montující výrobky z kovů, pryže a plastů	281	15 141
8290 Obsluha jiných stacionárních zařízení a ostatní montážní dělníci	139	15 326
8311 Strojvedoucí	234	28 272
8313 Dělníci zabezpečující sestavování vlaků (brzdaři, výhybkáři)	303	19 696
8321 Řidiči osobních a malých dodávkových automobilů, taxikáři	69	18 164
8322 Řidiči sanitních a rzp vozů	41	18 833
8323 Řidiči autobusů, trolejbusů a tramvají	692	18 733
8324 Řidiči nákladních automobilů a tahačů	614	19 575
8326 Řidiči speciálních vozidel	62	23 224
8331 Obsluha zemědělských a lesních strojů	86	19 205
8332 Obsluha zemních a příbuzných strojů	184	22 153
8333 Obsluha jeřábů, zdvihacích a podobných manipulačních zařízení	176	16 286
8334 Obsluha vysokozdvíhacích a ostatních motorových vozíků	494	17 633
9132 Pomocníci a uklízeči v kancelářích, hotelích, nemocnicích a jiných zařízeních	764	10 711
9133 Ruční pradelci a žehlíři (kromě obsluhy strojů)	63	10 812
9141 Domovníci, správci domu	26	12 692
9152 Vrátní, hlídači, uváděči a šatnářky	244	11 609
9162 Metaři, čističi záchodků, žump, kanálů a podobných zařízení	52	23 306
9211 Pomocníci a nekvalifikovaní dělníci v zemědělství	18	15 404
9312 Pomocníci a nekvalifikovaní dělníci na stavbách a údržbě silnic, přehrad	131	19 431
9321 Pomocníci a nekvalifikovaní montážní a manipulační dělníci	887	15 345
9322 Ruční baliči a pytlovači	222	14 955
9323 Dělníci nádvorní skupiny (pomocní montéři)	199	13 980

### Hrubá měsíční mzda a její složky, diferenciacie, placená doba podle podskupin zaměstnání KZAM-R

kraj: Zlínský

Diferenciace				Průměr	Vybrané složky hrubé měsíční mzdy					Placená doba
1. decil	1. kvartil	3. kvartil	9. decil		prémie a odměny	příplatky za přesčas	příplatky ostatní	náhrady	odměny za pohotovost	
Kč/měs	Kč/měs	Kč/měs	Kč/měs	Kč/měs	%	%	%	%	%	hod/měs
9 742	12 220	20 472	24 809	16 690	8,4	3,5	6,2	9,7	0,0	176,3
20 286	21 296	28 603	31 253	25 661	19,9	2,0	5,4	12,2	1,2	174,2
13 541	16 607	24 012	27 911	20 637	12,0	1,0	12,2	11,4	0,0	181,4
13 520	16 833	24 034	24 792	20 465	16,7	2,9	0,6	12,3	0,0	193,1
14 827	16 008	22 138	25 429	19 452	17,2	1,9	17,5	6,5	0,0	177,8
12 677	14 010	20 752	24 070	18 053	12,6	1,7	10,2	8,5	0,0	178,8
14 665	19 675	32 973	36 259	26 915	21,6	2,7	9,8	13,0	0,0	174,2
12 608	14 124	20 976	24 478	18 023	14,2	2,7	8,1	11,4	0,0	175,0
14 236	15 286	20 715	21 840	17 868	21,7	1,5	4,4	10,3	0,0	178,5
14 846	17 582	27 228	34 522	23 059	15,0	1,4	10,9	10,4	0,0	174,1
10 490	11 722	22 753	27 617	17 991	14,6	4,8	3,5	11,2	0,0	176,1
8 748	10 931	12 465	14 200	11 733	12,7	0,5	5,9	15,7	0,0	165,4
11 396	11 463	17 056	19 556	14 903	15,6	1,3	2,5	9,9	0,1	170,0
11 728	12 347	13 880	15 137	13 372	9,8	0,1	0,4	14,3	0,0	164,5
12 595	14 907	18 066	19 045	16 146	16,0	0,1	0,9	13,6	0,0	166,9
9 605	10 985	14 333	16 166	12 787	5,4	0,6	1,7	12,4	0,0	169,7
12 357	14 902	20 198	23 618	17 550	29,4	2,2	4,8	10,6	0,0	174,6
15 026	16 682	27 970	30 871	21 959	20,3	3,1	14,5	10,3	0,0	184,6
13 410	15 328	18 755	21 270	17 410	6,2	1,2	7,1	11,1	0,0	169,8
11 664	14 575	19 632	22 366	17 244	12,8	2,6	6,1	11,8	0,0	180,0
9 291	10 984	14 740	19 357	13 650	9,4	2,5	2,4	12,1	0,0	172,0
11 082	12 908	18 423	24 829	16 682	17,7	2,0	2,7	11,6	0,0	176,7
10 568	12 670	16 273	17 203	14 642	4,7	0,9	6,5	11,8	0,0	171,2
24 841	26 500	30 483	32 811	28 297	5,9	3,1	15,8	10,9	0,0	172,5
17 283	18 447	21 368	23 658	20 098	6,9	1,3	14,5	11,9	0,0	163,8
12 926	15 912	22 337	26 667	19 660	18,3	1,6	2,7	10,0	0,3	181,9
14 603	16 010	20 136	21 286	18 490	0,7	8,0	12,5	8,5	0,4	191,5
15 988	17 247	20 151	21 595	18 822	12,3	2,5	8,3	10,8	0,7	185,2
13 988	15 996	22 504	25 381	19 648	17,3	2,2	3,4	10,5	0,2	187,2
12 226	16 114	29 612	30 498	22 947	20,3	2,8	1,9	12,0	0,0	180,4
15 315	17 138	21 864	23 834	19 597	26,8	2,5	2,1	12,0	0,0	193,9
17 634	20 080	25 414	27 700	22 715	21,3	3,1	1,3	12,9	0,2	191,2
13 156	14 165	19 094	21 352	16 866	16,2	1,4	4,9	12,4	0,0	172,5
11 988	14 663	23 452	28 661	19 237	22,4	2,0	4,7	10,3	0,2	174,9
9 007	9 742	12 157	14 134	11 264	10,2	1,8	4,2	9,8	0,0	174,1
10 032	10 225	11 524	12 293	11 016	5,5	2,8	2,5	8,9	0,0	177,4
9 576	10 297	21 711	24 380	15 476	17,9	0,6	1,3	9,8	0,0	174,3
9 649	10 681	13 300	15 847	12 511	8,3	1,5	15,6	8,1	0,0	176,4
12 550	18 156	26 129	28 602	22 216	20,8	0,5	2,8	11,2	3,2	167,5
11 689	14 743	17 796	19 558	15 625	12,3	0,4	4,0	10,3	0,0	191,1
15 794	17 482	21 920	24 261	19 689	22,8	2,2	0,7	11,5	0,9	186,1
11 113	12 918	18 103	21 017	15 838	12,9	1,3	5,8	11,0	0,0	176,2
11 089	12 750	16 523	17 994	14 908	17,1	0,8	6,7	10,7	0,0	174,7
11 900	12 876	15 155	17 282	14 456	18,4	0,3	6,3	9,0	0,1	172,2

Revidované výsledky ke dni 10. 3. 2010

**Hrubá měsíční mzda a její složky, diference, placená doba  
podle podskupin zaměstnání KZAM-R**

kraj: Zlínský

Podskupiny zaměstnání KZAM-R	Počet zaměstnanců přepočtený podle placených měsíců	Medián
		Kč/měs
9333 Vazači a nosiči břemen, přístavní dělníci (dokaři)	40	<b>14 405</b>
9339 Pomocní a nekvalifikovaní pracovníci v dopravě, ve skladech, v telekomunikacích	626	<b>14 426</b>

**Hrubá měsíční mzda a její složky, diference, placená doba  
podle podskupin zaměstnání KZAM-R**

kraj: **Zlínský**

Diference				Průměr	Vybrané složky hrubé měsíční mzdy					Placená doba
					prémie a odměny	příplatky za přesčas	příplatky ostatní	náhrady	odměny za pohotovost	
1. decil	1. kvartil	3. kvartil	9. decil							
Kč/měs	Kč/měs	Kč/měs	Kč/měs	Kč/měs	%	%	%	%	%	hod/měs
10 703	11 885	17 784	20 094	15 015	16,9	1,2	1,5	10,9	0,0	<b>175,9</b>
11 004	12 306	16 723	19 798	14 965	14,0	1,4	5,2	11,5	0,3	<b>174,8</b>

Revidované výsledky ke dni 10. 3. 2010

**Průměrná měsíční odpracovaná a neodpracovaná doba zaměstnanců  
podle podskupin zaměstnání KZAM-R**

kraj: Zlínský

Podskupiny zaměstnání KZAM-R	Počet zaměstnanců přečtený podle eviden. měsíců	Odpracovaná doba		Neodpracovaná doba		
		celkem	z toho přesčas	celkem	z toho	
					nemoc	dovolená
		hod/měs	hod/měs	hod/měs	hod/měs	hod/měs
1210 Ředitelé a prezidenti velkých organizací, podniků	135	150,5	0,0	18,5	1,9	13,5
1221 Ved. pracovníci v zemědělství, lesnictví, rybář. a mysliv.	70	148,0	0,9	17,5	1,3	14,3
1222 Vedoucí pracovníci v průmyslu (ve výrobě)	414	147,5	1,2	20,3	3,1	13,0
1223 Vedoucí pracovníci ve stavebnictví a zeměměřičtí	75	152,8	0,5	20,7	3,0	14,6
1224 Vedoucí pracovníci ve velkoobchodě a v maloobchodě	630	150,6	2,4	24,2	5,6	13,6
1226 Ved. pracovníci v dopr., skladování, telekom. a na pošt. úř.	207	137,1	0,8	26,9	4,7	15,7
1227 Ved. prac. v organ.zaměřených na poskytování obch.služ.	101	147,9	0,0	23,9	2,7	15,9
1228 Ved.prac. v pečovatel., úklidových a podobných službách	17	140,6	1,6	26,8	5,9	14,6
1229 Ved. pracovních dílčích celků jinde neuved. (kult.,zdrav.)	100	153,9	4,7	22,0	1,2	16,8
1231 Vedoucí pracovníci finančních a hospodářských útvarů	252	148,6	0,5	20,0	2,4	13,9
1232 Ved. prac. personálních útvarů a útvarů průmysl. vztahů	56	151,0	1,0	16,8	0,6	13,5
1233 Vedoucí pracovníci obytných útvarů (vč. průzkumu trhu)	228	149,3	0,9	17,8	1,5	13,8
1234 Ved. prac. reklamních útvarů a útvarů pro styk s veřejností	21	147,1	1,1	20,4	2,4	14,6
1235 Vedoucí pracovníci zásobovacích útvarů	98	149,3	0,7	18,7	2,1	13,7
1236 Vedoucí pracovníci výpočetních útvarů	39	150,2	2,6	19,3	0,8	14,7
1237 Vedoucí pracovníci výzkumných a vývojových útvarů	109	148,3	0,8	18,7	2,0	14,3
1239 Vedoucí pracovníci ostatních útvarů jinde neuvedení	112	146,5	1,6	22,2	3,1	14,8
1311 Vedoucí, ředitelé v zemědělství, lesnictví, rybářství	11	146,2	0,0	28,1	10,3	16,8
1312 Vedoucí, ředitelé v průmyslu (ve výrobě)	97	151,8	1,2	19,4	2,2	14,4
1313 Vedoucí, ředitelé ve stavebnictví a zeměměřičtí	33	153,9	0,7	18,3	2,0	13,4
1314 Vedoucí, ředitelé ve velkoobchodu a maloobchodu	388	152,1	3,6	20,4	4,4	13,1
1315 Vedoucí, ředitelé v restauracích a hotelích	19	150,0	2,7	22,7	6,4	11,6
1316 Vedoucí v dopravě, sklad., telekomun. a na pošt. úřadech	51	143,0	3,2	26,2	3,8	15,0
1317 Ved., ředitelé v podnicích poskytujících obchodní služby	54	147,2	0,2	26,2	3,2	15,7
1319 Vedoucí, ředitelé malých organizací ostatní (kult.,zdrav.)	23	150,6	0,3	22,6	0,8	15,0
2113 Chemici	18	142,4	1,8	23,4	2,0	15,0
2114 Geologové, geofyzici, geodeti, hydrologové apod.	12	152,6	0,5	22,1	0,8	17,2
2119 Ostatní vědci a odborníci v příbuz. oborech jinde neuved.	91	148,7	3,9	23,0	3,3	15,8
2131 Projektanti a analytici výpočetních systémů	29	150,3	0,6	21,0	1,3	14,8
2132 Programátoři	125	146,5	1,7	21,4	3,3	13,6
2139 Ostatní odborníci zabývající se výp. tech. jinde neuvedení	141	148,8	1,2	20,6	2,3	14,9
2142 Projektanti staveb a areálů, stavební inženýři	186	145,7	0,6	25,9	3,8	15,9
2143 Projektanti elektrotechnických zařízení, elektroinženýři	115	148,4	0,3	20,8	3,1	14,0
2144 Projektanti elektronických syst. a telekomunikačních sítí	74	147,6	2,9	25,0	3,2	16,2
2145 Projektanti a konstruktéři strojních zařiz., strojní inženýři	441	147,2	0,9	20,0	2,0	14,2
2146 Chemičtí inženýři, technologové	92	143,3	0,8	20,3	2,1	14,4
2149 Ostatní architekti, projektanti, konstrukt.a techn.inženýři	49	146,7	1,8	20,9	2,5	14,5
2211 Bakteriologové, biologové, ekologové, zoologové	33	146,3	2,8	25,9	4,4	16,6
2212 Farmakologové, anatomové, biochemici,fyziolog., patolog.	15	157,4	5,8	20,6	3,1	16,5
2213 Agronomové, šlechtitelé a odborníci v příbuzných oborech	28	154,8	0,0	19,4	2,7	14,6
2221 Lékaři, ordináři (kromě zubních lékařů)	450	165,2	15,5	23,2	2,9	16,3
2224 Farmaceuti, magistři v lékárně, lékárníci	32	159,7	5,1	19,8	2,6	14,4
2311 Vědeckopedagogičtí pracovníci	304	141,6	0,0	33,2	2,4	23,9
2411 Odborní pracov. na úseku účetnictví, financí, daní, apod.	207	148,4	1,0	21,5	2,8	14,3

Revidované výsledky ke dni 10. 3. 2010

**Průměrná měsíční odpracovaná a neodpracovaná doba zaměstnanců  
podle podskupin zaměstnání KZAM-R**

kraj: Zlínský

Podskupiny zaměstnání KZAM-R	Počet zaměstnanců přečtený podle eviden. měsíců	Odpracovaná doba		Neodpracovaná doba		
		celkem	z toho přesčas	celkem	z toho	
					nemoc	dovolená
		hod/měs	hod/měs	hod/měs	hod/měs	hod/měs
2412 Odbor. pracovníci na úseku zaměstnaneckých, pers. věcí	45	145,2	0,2	22,8	4,4	13,6
2413 Odborní pracovníci v bankovníctví a pojišťovnictví	488	146,1	1,0	26,3	4,4	16,2
2419 Ostatní odborní pracovníci v oblasti podnikání	187	147,2	0,4	19,0	2,5	14,0
2421 Právníci, právní poradci (mimo advokacie a soudnictví)	40	145,2	0,0	22,7	6,0	13,7
2432 Odborní pracovníci knihoven (kromě řadových)	11	145,3	0,3	27,1	5,3	16,0
2441 Ekonomové - vědeckí pracovníci, specialisté, experti	92	150,6	1,3	19,6	1,4	14,3
2447 Tlumočníci a překladatelé	12	145,9	0,8	25,2	6,3	15,1
2451 Spisovatelé, autoři, kritikové, novináři, redaktoři	24	150,7	0,0	28,2	5,9	14,8
2470 Odborní administrativní pracovníci jinde neuvedení	40	147,4	0,2	23,8	4,2	14,3
3111 Technici ve fyzikálních a příbuzných oborech	44	142,7	1,3	25,0	4,9	15,5
3112 Stavební technici	391	152,9	3,3	24,2	4,8	15,1
3113 Elektrotechnici	343	146,3	4,0	24,9	4,9	15,0
3114 Elektronici a technici v radiokomunikacích a telekomunik.	126	152,2	5,4	22,1	4,0	13,9
3115 Strojírenští technici	1 007	148,4	4,3	22,6	4,4	14,5
3116 Chemičtí technici	624	144,5	4,3	22,6	4,3	14,6
3118 Technici v kartografii, kresličí a zeměměřiči	126	145,7	1,5	22,7	4,7	14,5
3119 Ostatní techničtí pracovníci jinde neuvedení	1 113	148,1	3,9	22,2	4,4	13,9
3121 Poradci ve výpočetní technice	61	153,5	2,5	18,9	2,2	13,6
3122 Operátoři a obsluha výpočetní techniky	110	147,5	1,3	22,3	2,8	14,7
3123 Operátoři průmyslových robotů, nc strojů	44	140,6	9,2	27,6	8,3	10,6
3129 Ostatní technici ve výpočetní technice jinde neuvedení	17	150,0	0,3	21,7	2,0	15,0
3134 Obsluha lékařských zařízení	65	156,6	14,2	27,7	6,0	17,7
3151 Kolaudační technici a technici protipožární ochrany	24	144,0	3,0	22,9	4,5	14,8
3152 Bezpečnostní tech.a tech. pro kontrolu zdravotní nezávad.	154	144,2	2,7	24,3	5,4	14,4
3160 Technici železničního provozu	297	138,6	6,1	25,2	3,7	15,8
3211 Technici a laboranti v oblasti biologie a v příbuz. oborech	224	147,0	6,1	30,3	7,6	18,1
3212 Technici v agronomii, v lesnictví a v zemědělství	171	150,9	0,5	20,7	3,6	15,6
3223 Dietetici a odborníci na výživu	19	148,4	3,3	25,4	8,1	14,7
3226 Rehabilitační a fyzioterapeutičtí pracovníci	90	145,2	1,4	27,7	8,4	15,2
3228 Farmaceutičtí asistenti	36	151,8	1,9	22,4	4,7	14,2
3231 Ošetřovatelé, všeobecné zdravotní sestry	1 260	146,1	4,7	25,8	7,2	15,3
3232 Ženské sestry, porodní asistentky	149	147,1	6,6	25,0	7,6	14,3
3233 Sestry pro péči o dítě	164	141,0	2,7	26,9	9,2	14,5
3235 Sestry pro intenzivní péči	163	144,5	8,7	29,3	8,5	15,4
3411 Zprostředkovatelé finanč. transakcí, obchodu s cen. papíry	61	154,5	6,0	20,3	2,9	15,8
3412 Pojišťovací agenti	119	140,9	0,0	32,5	9,3	15,8
3415 Obchodní cestující, prof. poradci v obchodě, obch.zástupci	384	152,2	1,1	20,0	4,3	13,4
3416 Nákupčí	351	147,1	0,9	21,7	4,5	13,7
3417 Odhadci a zbožíznalci	33	148,2	0,1	20,4	6,0	12,3
3419 Ostatní pracovníci - obchodní zprostředkovatelé jinde n.	12	153,3	0,0	19,7	2,4	15,1
3421 Obchodní agenti	503	147,7	0,9	20,9	3,4	13,5
3422 Odbytoví a přepravní agenti	442	147,7	1,8	21,2	4,2	13,9
3431 Odborné sekretářky, sekretáři	180	144,8	0,9	24,3	4,4	14,4
3433 Prac. v oblasti účetnictví,fakturace,rozpočet., kalkulace	1 158	146,8	1,1	22,6	4,3	14,1

Revidované výsledky ke dni 10. 3. 2010

**Průměrná měsíční odpracovaná a neodpracovaná doba zaměstnanců  
podle podskupin zaměstnání KZAM-R**

kraj: **Zlínský**

Podskupiny zaměstnání KZAM-R	Počet zaměstnanců přečtený podle eviden. měsíců	Odpracovaná doba		Neodpracovaná doba		
		celkem	z toho přesčas	celkem	z toho	
					nemoc	dovolená
		hod/měs	hod/měs	hod/měs	hod/měs	hod/měs
3434 Pracovníci v oblasti statistiky a matematiky	32	148,1	4,4	23,8	7,7	14,5
3435 Pracovníci v oblasti práce a mezd (kromě účetních)	56	142,6	0,6	24,9	6,2	14,4
3436 Referenti osobních oddělení	108	147,0	1,0	21,6	4,2	14,4
3439 Ostatní odborní administrativní pracovníci jinde neuvedení	370	144,8	1,0	26,1	6,3	14,5
3471 Aranžéři, průmysloví a komerční návrháři, bytové architekti	51	147,1	0,2	23,8	7,2	13,0
4112 Kancelářští pracovníci a obsluha zařiz. na zpracování textu	33	146,0	3,6	24,6	4,2	14,6
4113 Pracovníci přípravy dat výpočetní techniky	50	150,1	0,9	23,8	5,6	13,4
4115 Sekretářky, sekretáři	352	146,9	0,4	23,5	5,7	13,9
4121 Nižší účetní	151	149,6	1,0	21,8	4,7	13,4
4123 Nižší finanční, daňoví úředníci a úředníci v příb. oborech	21	151,3	1,5	22,1	3,3	15,2
4131 Úředníci ve skladech	778	148,0	5,6	26,1	7,4	13,4
4132 Úředníci ve výrobě (např. výrobní plánovači)	219	147,3	3,0	25,1	5,8	14,1
4133 Úředníci v dopravě a v přepravě (dispečeri, kontr. apod.)	122	141,7	1,0	25,7	6,0	15,0
4141 Řadoví knihovníci, archiváři, evidenční pracovníci	21	137,1	0,3	32,1	10,3	16,7
4142 Poštovní doručovatelé, úředníci v třídárnách	710	132,3	2,7	33,6	11,4	15,0
4190 Ostatní nižší úředníci jinde neuvedení	52	145,6	1,3	25,3	5,6	14,3
4211 Pokladníci (v bankách, pojišťov., spořitelnách, na poště)	153	144,6	2,3	25,6	5,6	15,5
4212 Úředníci na přepážkách a směnárníci	512	136,3	1,9	29,2	7,3	15,1
4213 Pokladníci v obchodě, společném stravování apod.	626	142,6	1,2	27,8	11,0	12,8
4214 Prodavači vstupenek, jízdenek apod.	130	135,5	4,0	27,7	5,4	17,5
4222 Recepční	67	146,0	3,6	24,6	9,2	14,0
4223 Telefonisté	35	146,0	0,0	25,5	8,0	11,3
4224 Informátoři	13	145,5	1,8	23,0	3,4	14,9
5121 Pracovníci dohlížející nad obsluh. personálem, hospodyně	62	147,6	3,0	24,1	7,8	12,8
5122 Kuchaři	348	143,2	4,5	30,1	13,2	12,7
5123 Čišníci, servírky	83	151,9	5,0	22,8	9,0	11,9
5132 Pečovatelé a pomoc. ošetřovat. v zařiz.soc. péče, v nemoc.	486	143,2	3,3	28,8	10,5	15,5
5144 Maséři	38	144,8	1,4	24,3	8,9	12,9
5161 Hasiči, požárníci	205	155,1	12,5	22,0	4,3	14,6
5169 Ostatní pracovníci ochrany a ostrahy jinde neuvedení	280	151,0	8,6	25,8	9,1	13,0
5211 Prodavači v obchodech	1 939	145,4	2,7	26,7	11,0	12,4
6111 Pěstitelé polních plodin	18	151,0	13,4	36,7	17,6	13,0
6121 Chovatelé hospodářských zvířat (kromě drůbeže a včel)	97	154,8	13,5	31,8	17,1	13,7
6141 Dělníci pro pěstění a ošetřování lesa	47	134,7	0,6	32,9	12,6	11,3
7121 Zedníci z tradičních materiálů (bambus, hlína atd.)	84	145,4	12,4	39,5	19,6	13,0
7122 Zedníci, kameníci, omítkáři	379	145,9	10,7	37,9	16,0	13,8
7123 Betonáři, děl.specializovaní na pokládání beton. povrchů	207	140,5	6,7	37,5	12,9	15,0
7124 Tesaři a truhláři	132	146,0	11,0	39,7	14,0	15,2
7125 Stavební montážníci	74	151,0	13,4	37,8	13,7	14,2
7129 Ostatní stavební děl. stav. výroby a prac. v ost. oborech	253	151,2	12,9	33,9	11,8	13,6
7134 Izolatéři	21	141,0	4,6	37,5	17,9	11,4
7136 Instalatéři, potrubáři, stavební zámečníci, klempíři	326	143,7	6,1	30,9	8,4	14,5
7137 Stavební a provozní elektrikáři	138	149,3	10,6	28,4	7,2	14,7
7141 Malíři a tapetáři	19	139,6	5,6	35,8	14,0	11,5



Revidované výsledky ke dni 10. 3. 2010

**Průměrná měsíční odpracovaná a neodpracovaná doba zaměstnanců  
podle podskupin zaměstnání KZAM-R**

kraj: Zlínský

Podskupiny zaměstnání KZAM-R	Počet zaměstnanců přečtený podle eviden. měsíců	Odpracovaná doba		Neodpracovaná doba		
		celkem	z toho přesčas	celkem	z toho	
					nemoc	dovolená
		hod/měs	hod/měs	hod/měs	hod/měs	hod/měs
7142 Lakýrníci a pracovníci v příbuzných oborech	146	<b>147,1</b>	13,7	36,1	14,0	13,8
7211 Formíři a jádraři	50	<b>143,3</b>	10,4	30,6	6,9	15,4
7212 Svářeči, řezači plamenem a páječi	364	<b>148,2</b>	12,6	33,3	12,3	13,8
7213 Výrobci a opraváři výrobků a dílů z plechů	120	<b>144,6</b>	11,3	33,1	11,0	14,9
7214 Montéři kovových konstrukcí	99	<b>134,9</b>	10,9	42,9	19,5	12,9
7215 Montéři lan a zdvihacích zařiz. (např. na lodích, letadel)	30	<b>157,8</b>	13,3	26,3	11,8	12,2
7221 Kováři, obsluha kovacích lisů, obsluha bucharů	300	<b>141,8</b>	12,3	38,1	17,1	13,2
7222 Nástrojaři, kovodeláři, kovodělníci, zámečníci	2 219	<b>144,7</b>	11,1	31,3	9,8	14,3
7223 Seřizovači a obsluha obráběcích strojů	1 614	<b>147,3</b>	10,9	30,5	8,9	14,6
7224 Brusíči, leštiči a ostříči nástrojů	137	<b>146,1</b>	12,2	34,9	12,4	14,5
7231 Mechanici a opraváři motorových vozidel	524	<b>145,6</b>	9,3	31,8	8,4	15,2
7234 Mechanici a opraváři kolejových vozidel	100	<b>130,0</b>	3,6	32,3	12,5	15,2
7235 Mechanici obráběcích, zemědělských strojů a prům. zařiz.	597	<b>155,9</b>	12,4	26,5	7,9	13,9
7239 Ostatní mechanici a opraváři strojů a zařízení bez elektro	561	<b>147,1</b>	8,0	28,1	8,9	13,8
7241 Elektromech.a seřizovači různých typů elektrických zařiz.	1 987	<b>143,9</b>	11,1	31,9	12,7	12,9
7242 Mechanici, opraváři a seřizovači elektr. částí aut, letadel	80	<b>142,3</b>	6,1	29,1	6,4	16,2
7243 Mechanici, seřizovači, opraváři elektronických zařízení	307	<b>142,9</b>	6,6	29,0	8,3	14,6
7244 Telefonní a telegrafní mechanici, montéři a opraváři	14	<b>135,5</b>	2,8	33,8	11,0	16,5
7246 Montéři a opraváři silnoproudých elektrických vedení	71	<b>138,6</b>	3,4	33,4	8,5	17,8
7247 Montéři a opraváři slaboproudých elektrických vedení	19	<b>170,6</b>	10,0	29,3	4,8	16,9
7311 Výrobci, mechanici a opraváři přesných přístrojů a zařízení	626	<b>136,5</b>	5,4	32,8	13,7	15,6
7324 Malíři skla a keramiky a pracovníci v příbuzných oborech	126	<b>126,2</b>	8,6	47,8	21,7	15,0
7341 Tiskaři, sazeči (kromě obsluhy tiskárenských strojů)	32	<b>144,3</b>	6,0	28,9	8,2	12,5
7345 Knihvazači a pracovníci v příbuzných oborech	51	<b>137,8</b>	8,7	35,3	15,5	12,5
7346 Sítotiskaři, deskotiskaři a textilní tiskaři	20	<b>136,1</b>	4,0	31,4	11,2	13,7
7411 Zpracovatelé masa, ryb vč. uzenářů a konzerv. masa a ryb	565	<b>140,1</b>	9,1	36,9	19,6	11,6
7412 Zpracovatelé pekárenských a cukrářských výrobků	67	<b>139,9</b>	0,8	30,5	15,3	13,6
7419 Ostatní zpracovatelé - výrobci potravinářských výrobků	19	<b>150,0</b>	2,5	27,5	11,8	13,4
7422 Uměleč. truhláři, řezbáři, výrobci a oprav.výrobků ze dřeva	1 081	<b>124,5</b>	5,8	44,6	18,6	13,0
7423 Seřizovači a seřizov.-obsluhovači dřevoobráběcích strojů	13	<b>142,1</b>	7,9	30,4	10,1	12,4
7433 Dámští a pánští krejčí a kloboučníci vč. opravářů oděvů	14	<b>148,1</b>	3,1	29,0	12,2	15,4
7436 Švadleny, vyšivači a pracovníci v příbuzných oborech	40	<b>150,1</b>	10,5	24,4	8,6	11,9
7437 Čalouníci a pracovníci v příb. oborech (vč.autočalouníků)	18	<b>132,7</b>	7,7	45,0	26,2	12,9
7439 Ostatní dělníci při výrobě textilu, oděvů a výrobků z kůže	71	<b>136,9</b>	1,5	28,7	10,5	14,8
7442 Obuvníci, vč. opravářů obuvi (kromě strojních obuvníků)	121	<b>146,8</b>	8,6	33,7	14,0	12,5
8122 Obsluha zařízení ve slévárenství (taviči, slévači)	356	<b>136,0</b>	10,6	40,0	18,0	14,3
8123 Obsluha zařízení na tepelné zpracování kovů	81	<b>151,3</b>	16,0	35,0	9,7	14,6
8139 Obsluha ostatních zařízení na výrobu skla a keramiky	72	<b>137,2</b>	3,9	31,1	14,9	12,9
8141 Obsluha pily a jiného zařízení na zpracování dřeva	56	<b>146,3</b>	14,2	36,1	17,0	12,0
8149 Obsluha ostatních zařiz.na zpracování dřeva a v papírnách	310	<b>137,8</b>	9,0	36,6	15,6	13,0
8153 Obsluha filtrů a třídíčů (vč. výparníků, podtlakov. nádob)	25	<b>125,1</b>	2,4	36,4	14,4	14,5
8159 Obsluha ostat. zařízení při chemické výrobě jinde neuved.	598	<b>129,9</b>	4,2	30,3	9,9	15,2
8162 Obsluha parních turbín, ohřivačů a motorů	172	<b>145,3</b>	10,4	24,5	7,6	12,5
8163 Obsluha zařízení při úpravě, čištění a rozvodu vody	527	<b>141,6</b>	4,2	26,2	6,2	15,5

Revidované výsledky ke dni 10. 3. 2010

**Průměrná měsíční odpracovaná a neodpracovaná doba zaměstnanců  
podle podskupin zaměstnání KZAM-R**

kraj: **Zlínský**

Podskupiny zaměstnání KZAM-R	Počet zaměstnanců přečtený podle eviden. měsíců	Odpracovaná doba		Neodpracovaná doba		
		celkem	z toho přesčas	celkem	z toho	
					nemoc	dovolená
		hod/měs	hod/měs	hod/měs	hod/měs	hod/měs
8171 Obsluha automatických nebo poloaut. montážních linek	79	<b>155,9</b>	13,3	20,0	4,5	12,3
8180 Obsluha strojů a zařízení pro práce na železničním svršku	85	<b>145,4</b>	10,3	28,4	6,7	17,8
8211 Obsluha automat. nebo poloaut. obráb.strojů (kromě 722)	1 317	<b>145,4</b>	12,5	34,8	12,7	14,6
8212 Obsluha strojů na výrobu maltovin, vápna, cementu	13	<b>159,5</b>	16,6	32,7	9,2	13,1
8222 Obsluha strojů na výrobu střílny a výbušnin	754	<b>143,7</b>	12,6	33,2	11,4	14,9
8223 Obsluha strojů při konečné úpravě ochranných povlaků	273	<b>145,3</b>	11,9	32,4	12,4	14,0
8231 Obsluha strojů na výrobu pryžových výrobků (např. obuvi)	3 859	<b>141,2</b>	11,1	32,3	9,9	15,6
8232 Obsluha strojů na výrobu plast. výrobků (vč. laminování)	1 216	<b>136,7</b>	9,8	37,1	17,0	14,2
8240 Obsluha automat. nebo poloautom. dřevoobráběcích strojů	27	<b>149,3</b>	10,3	28,5	4,8	12,2
8251 Obsluha tiskárenských strojů	136	<b>146,8</b>	8,9	26,8	8,6	12,7
8252 Obsluha automat. a poloautomat. knihvazačských strojů	74	<b>135,4</b>	10,4	39,2	18,1	12,2
8253 Obsluha strojů na výrobu předm. z lepenky (vč.kartonáže)	27	<b>117,3</b>	2,4	47,7	22,9	14,7
8254 Obsluha kopírovacích strojů	11	<b>146,9</b>	3,0	22,9	3,0	13,5
8263 Obsluha šicích a vyšívacích strojů	107	<b>135,2</b>	0,9	29,2	6,6	17,2
8264 Obsluha strojů na bělení, barvení, čištění, praní, žehlení	47	<b>130,7</b>	0,6	36,4	17,6	14,3
8266 Obsluha strojů na výrobu a dokončovací úpravy obuvi	1 077	<b>131,4</b>	3,6	38,0	16,0	12,2
8271 Obsluha strojů na zpracování a konzervování masa a ryb	178	<b>141,6</b>	9,1	32,1	14,1	11,4
8273 Obsluha strojů na mletí zrn a koření	26	<b>150,2</b>	15,7	32,9	13,6	14,0
8274 Obsluha strojů na zpracování mouky, výrobu pečiva	200	<b>137,1</b>	5,5	32,1	12,5	14,0
8281 Montážní dělníci montující mechanická zařízení (stroje)	703	<b>146,2</b>	13,2	32,5	13,9	14,2
8282 Montážní dělníci montující elektrická zařízení	1 000	<b>139,0</b>	7,7	32,3	12,1	11,7
8284 Montážní dělníci montující výrobky z kovů, pryže a plastů	320	<b>136,2</b>	6,9	39,5	17,9	14,1
8290 Obsluha jin.stacionárních zařízení a ost. montážní dělníci	159	<b>132,5</b>	4,3	38,0	18,7	13,9
8311 Strojvedoucí	245	<b>146,7</b>	15,5	25,1	6,2	14,3
8313 Dělníci zabezpeč. sestavování vlaků (brzdaři, výhybkáři)	319	<b>136,0</b>	5,9	27,4	8,0	14,8
8321 Řidiči osobních a malých dodávkov. automobilů, taxikáři	71	<b>157,9</b>	11,2	23,7	4,3	13,6
8322 Řidiči sanitních a rzp vozů	44	<b>160,6</b>	21,2	29,5	10,3	15,4
8323 Řidiči autobusů, trolejbusů a tramvají	751	<b>151,2</b>	16,4	32,5	11,1	14,5
8324 Řidiči nákladních automobilů a tahačů	657	<b>155,6</b>	14,3	30,6	10,0	14,5
8326 Řidiči speciálních vozidel	65	<b>149,5</b>	11,0	30,4	7,9	15,9
8331 Obsluha zemědělských a lesních strojů	93	<b>158,6</b>	19,5	33,8	12,2	14,5
8332 Obsluha zemních a příbuzných strojů	199	<b>152,2</b>	17,7	37,4	12,0	15,8
8333 Obsluha jeřábů, zdvihacích a podob. manipulačních zařiz.	189	<b>140,1</b>	6,3	31,9	9,4	14,6
8334 Obsluha vysokozdvíhacích a ostatních motorových vozíků	530	<b>145,2</b>	9,6	28,9	10,6	13,0
9132 Pomocníci a uklízeči v kancelář., hotel., nemocnicích ap.	832	<b>143,1</b>	4,5	30,6	12,6	12,9
9133 Ruční pradelci a žehlíři (kromě obsluhy strojů)	69	<b>145,6</b>	8,5	31,3	16,2	13,9
9141 Domovníci, správci domu	26	<b>152,9</b>	3,4	21,4	2,7	13,8
9152 Vrátní, hlídači, uváděči a šatnářky	272	<b>145,9</b>	9,7	29,6	14,1	11,5
9162 Metaři, čistíči záchodků, žump, kanálů a podob. zařízení	54	<b>138,2</b>	3,4	29,1	6,5	16,4
9211 Pomocní a nekvalifikovaní dělníci v zemědělství	21	<b>145,5</b>	15,3	42,7	26,0	13,6
9312 Pomocní a nekvalifik. dělníci na stavbách a údržbě silnic	144	<b>146,7</b>	10,1	38,4	14,9	15,5
9321 Pomocní a nekvalifikovaní montážní a manipulační dělníci	984	<b>140,3</b>	8,3	34,9	15,0	12,8
9322 Ruční baliči a pytlotači	248	<b>139,2</b>	6,2	34,8	16,9	12,8
9323 Dělníci nádvorní skupiny (pomocní montéři)	218	<b>139,1</b>	3,1	32,8	13,5	12,2

Revidované výsledky ke dni 10. 3. 2010

**Průměrná měsíční odpracovaná a neodpracovaná doba zaměstnanců  
podle podskupin zaměstnání KZAM-R**

kraj: Zlínský

Podskupiny zaměstnání KZAM-R	Počet zaměstnanců přepočtený podle eviden. měsíců	Odpracovaná doba		Neodpracovaná doba		
		celkem	z toho přesčas	celkem	z toho	
					nemoc	dovolená
		hod/měs	hod/měs	hod/měs	hod/měs	hod/měs
9333 Vazači a nosiči břemen, přístavní dělníci (dokaři)	44	<b>140,8</b>	7,0	34,4	15,3	12,6
9339 Pomocní a nekvalif. prac. v dopr., ve skladech, v telekom.	666	<b>144,2</b>	7,4	30,1	9,4	14,6





# Dodatek

Technický popis šetření



## Dodatek – Technický popis šetření

Technický popis šetření přibližuje metodické postupy používané při zpracování podnikatelské sféry Regionální statistiky ceny práce (RSCP-PS). Popis je rozdělen do pěti kapitol: metoda výběru ekonomických subjektů, vstupní údaje, nejdůležitější sledované veličiny, dopočtové metody a definice vybraných pojmů.

### 1. Metoda výběru ekonomických subjektů

Kapitola popisuje základní soubor šetření, strukturu výběrového souboru a postup při výběru ekonomických subjektů (ES).

#### 1.1. Základní soubor

Základním souborem RSCP-PS jsou aktivní ekonomické subjekty z registru ekonomických subjektů Českého statistického úřadu (ČSÚ), které mají 10 a více zaměstnanců a přísluší do podnikatelské sféry a do institucionálních sektorů nefinančních podniků, finančních institucí nebo vládních institucí. Ekonomické subjekty, které přísluší do podnikatelské sféry, odměňují zaměstnance mzdou podle § 109, odst. 2 zákona č. 262/2006 Sb., zákoníku práce, ve znění pozdějších předpisů. Způsob odměňování se zjišťuje pomocí registru „Automatizovaného rozpočtového informačního systému“ (ARIS), který je spravován Ministerstvem financí. Registr ekonomických subjektů (RES) je detailně popsán na internetových stránkách ČSÚ ([www.czso.cz](http://www.czso.cz)).

#### 1.2. Struktura výběrového souboru

Statistické šetření RSCP-PS za 1. – 4. čtvrtletí 2007 zahrnuje 3272 ekonomických subjektů, které reprezentují přibližně 1341 tisíc zaměstnanců. Strukturu výběrového souboru RSCP-PS bez non-response (dále jen výběrový soubor) ukazují z různých pohledů pro 1. – 4. čtvrtletí 2007 následující tabulky.

Výběrový soubor RSCP podnikatelské sféry			
	RSCP-PS Celkem	RSCP-PS – kraj Zlínský	
		se sídlem v kraji	se sídlem mimo kraj
Počet ekonomických subjektů	3 272	172	217
Počet zaměstnanců	1 341 tisíc	50 tisíc	16 tisíc

Tabulka 1

<b>Odvětvová skladba výběrového souboru RSCP-PS – kraj Zlínský</b>			
<b>Kód CZ-NACE</b>		<b>Počet ekonomických subjektů</b>	
		<b>se sídlem v kraji</b>	<b>se sídlem mimo kraj</b>
A	Zemědělství, lesnictví a rybnářství	7	4
B	Těžba a dobývání		2
C	Zpracovatelský průmysl	95	46
D	Výroba a rozvod elektřiny, plynu, tepla	2	7
E	Zásobování vodou, činnosti související s odpady	4	3
F	Stavebnictví	14	11
G	Obchod, opravy motorových vozidel	23	49
H	Doprava a skladování	7	7
I	Ubytování, stravování a pohostinství	4	4
J	Informační a komunikační činnosti		14
K	Peněžnictví a pojišťovnictví		34
L	Činnosti v oblasti nemovitostí	1	4
M	Profesní, vědecké a technické činnosti	3	5
N	Administrativní a podpůrné činnosti	4	17
O	Veřejná správa, obrana, sociální zabezpečení		5
P	Vzdělávání	1	2
Q	Zdravotní a sociální péče	6	
R	Kulturní, zábavní a rekreační činnosti		2
S	Ostatní činnosti	1	1

**Tabulka 2**

### **1.3. Výběr**

Výběr ekonomických subjektů v RSCP-PS lze charakterizovat jako jednostupňový stratifikovaný výběr. Výběrovými jednotkami jsou ekonomické subjekty, na které se v případě vybrání vztahuje zpravodajská povinnost. Statistickými jednotkami jsou zaměstnanci, kteří jsou nositeli sledovaných statistických znaků. Základní soubor (ZS) je rozdělen do oblastí (strat) podle:

- regionů (krajů),
- velikostních kategorií,
- odvětvových skupin.

Regionem se z hlediska výběru jednotek rozumí kraj ve smyslu ústavního zákona č. 347/1997 Sb. v platném znění. Ke stratifikaci výběrové opory jsou použity tři velikostní kategorie ekonomických subjektů uvedené v tabulce 3 – Velikostní kategorie pro výběr. Stratifikační třídění obsahuje dvanáct odvětvových skupin z vybraných institucionálních sektorů podnikatelské sféry.



Vymezení strat je provedeno na základě podobnosti v charakteru ekonomické činnosti a podobnosti v zaměstnanecké struktuře.

V jednotlivých oblastech ZS, vzniklých jeho rozdělením dle příslušných stratifikačních kritérií, je vybrán stanovený podíl ekonomických subjektů. Největší subjekty s 250 a více zaměstnanci jsou zařazeny do šetření všechny (výběr s pravděpodobností rovnou 1). Menší subjekty s 10 až 249 zaměstnanci jsou vybírány v jednotlivých stratech systematickým náhodným výběrem s nestejnými pravděpodobnostmi bez vracení. Pravděpodobnosti výběru se liší podle velikosti subjektu a jejich výše je určena výběrovým podílem uvedeným v tabulce 3. Výběrový soubor ekonomických subjektů s 10 až 249 zaměstnanci se obměňuje metodou rotujícího panelu s periodou rotace devět let, tzn. k plné obměně dojde za devět let.

Velikostní kategorie pro výběr		
Kategorie	Počet zaměstnanců	Výběrový podíl [%]
1	10 až 49	4,5
2	50 až 249	15
3	250 a více	100

Tabulka 3

## 2. Vstupní údaje

Kapitola popisuje sběr dat do šetření RSCP-PS, nejdůležitější vstupní údaje a používané klasifikace a číselníky.

### 2.1. Sběr dat

Ekonomické subjekty, na které se vztahuje zpravodajská povinnost, vykazují do statistického šetření RSCP-PS údaje o všech zaměstnancích v pracovním poměru. Vybraná zpravodajská jednotka předává data na Ministerstvo práce a sociálních věcí, které je orgánem vykonávajícím státní statistickou službu. Termínem pro předání dat od respondenta je konec měsíce následujícího po skončení sledovaného období.

Předávaná data mají formu databázových souborů a obsahují informace o zaměstnavateli a zaměstnancích. U více než 90 % respondentů je zdrojem dat pro šetření mzdový a personální systém. Datové soubory jsou předávány ve více než 90 % případů elektronickou poštou, zbylá část respondentů posílá data na disketu, případně na papírových formulářích.

Pro kontrolu a opravu dat, připravených mzdovým a personálním systémem respondenta, případně pro pořízení vstupních dat, je určen "Lokální pořizovací program ISPV 2006", který se musí před použitím nainstalovat na lokální disk.

Pořizovací program řeší i zabezpečení dat při přenosu od respondenta ke zpracovateli. Používá přitom hybridní šifrování s veřejným a privátním klíčem.

Veřejný klíč je součástí instalace pořizovacího programu, privátní klíč je uložen na interním serveru zpracovatele. Zašifovaná data se ukládají do souboru s formátem S/MIME verze 3.

## **2.2. Nejdůležitější vstupní údaje**

Šetření RSCP-PS se čtvrtletní periodicitou monitoruje výdělkovou úroveň a odpracovanou dobu jednotlivých zaměstnání podle klasifikace KZAM-R v České republice.

Hodinový výdělek je údaj zjišťovaný z průměrných hodinových výdělků definovaných v § 351 až § 362 zákona č. 262/2006 Sb., zákoníku práce, ve znění pozdějších předpisů. Obvykle se jedná o podíl mzdy za práci a odpracované doby za poslední čtvrtletí sledovaného období. Hodinový výdělek je krátkodobým indikátorem výdělkové úrovně.

Hrubá měsíční mzda, vypočtená z hrubé mzdy za sledované období, je druhým indikátorem, který ukazuje výdělkovou úroveň. Hrubá mzda je součtem mzdy za práci, náhrad mzdy a odměn za pracovní pohotovost, které jsou přímo sbíranými položkami. Mzda je definovaná v § 109, odst. 2 zákona č. 262/2006 Sb., zákoníku práce, ve znění pozdějších předpisů. Šetření RSCP-PS sleduje i strukturu hrubé měsíční mzdy, tj. prémie a odměny, příplatky za přesčas, ostatní příplatky, náhrady a odměny za pracovní pohotovost. Hrubá měsíční mzda a její složky se vztahují k celému sledovanému období, které zahrnuje dobu od počátku roku do konce čtvrtletí, za které se šetření provádí.

Šetření RSCP-PS dále sleduje pracovní dobu zaměstnanců. Vstupní věta o zaměstnanci obsahuje odpracovanou dobu od počátku roku a z ní počet přesčasových hodin. Odpracovaná doba u zaměstnanců odměňovaných měsíční mzdou nezahrnuje dobu svátků v jinak pracovních dnech. Věta dále obsahuje celkovou neodpracovanou dobu od počátku roku, z ní počet hodin nemoci a dovolené.

## **2.3. Klasifikace a číselníky**

RSCP-PS používá standardní statistické klasifikace a číselníky (podrobněji popsané na [www.czso.cz](http://www.czso.cz)). Použití platných statistických klasifikací je závazné jak pro orgán vykonávající státní statistickou službu, tak pro zpravodajské jednotky, které poskytují údaje pro statistické zjišťování. Proto i RSCP-PS používá následující klasifikace a číselníky:

KZAM-R      **Klasifikace zaměstnání;** vydáno sdělením ČSÚ č. 492/2003 Sb. ze dne 18. prosince 2003 o vydání rozšířené Klasifikace zaměstnání KZAM-R.

- CZ-ICSE** **Klasifikace postavení v zaměstnání;** vydáno sdělením ČSÚ č. 494/2003 Sb. ze dne 18. prosince 2003 o vydání Klasifikace postavení v zaměstnání.
- KKOV** **Klasifikace kmenových oborů vzdělání;** vydáno sdělením ČSÚ č. 320/2003 Sb. ze dne 9. září 2003 o zavedení Klasifikace kmenových oborů vzdělání. Poslední aktualizace byla provedena k 1. únoru 2007 sdělením ČSÚ č. 535/2006 Sb. ze dne 28. listopadu 2006 o aktualizaci Klasifikace kmenových oborů vzdělání.
- CZ-NUTS** **CZ-NUTS Klasifikace územních statistických jednotek;** vydáno sdělením ČSÚ č. 490/2003 Sb. ze dne 18. prosince 2003 o vydání Klasifikace územních statistických jednotek. Poslední aktualizace byla provedena k 1. květnu 2004 sdělením ČSÚ č. 228/2004 Sb. ze dne 14. dubna 2004 o aktualizaci Klasifikace územních statistických jednotek.
- CZ-NACE<sup>1</sup>** **Klasifikace ekonomických činností (CZ-NACE);** vydáno sdělením ČSÚ č. 244/2007 Sb. ze dne 18. září 2007 o zavedení Klasifikace ekonomických činností.
- CZ-GEONOM** **Klasifikace zemí;** vydáno sdělením ČSÚ č. 487/2003 Sb. ze dne 18. prosince 2003 o vydání Klasifikace zemí. Poslední aktualizace byla provedena k 1. červenci 2005 sdělením ČSÚ č. 243/2005 Sb. ze dne 9. června 2005 o aktualizaci Klasifikace zemí.

---

<sup>1</sup> Revidovaná výsledková publikace využívá z důvodu srovnání s novějšími výsledky klasifikaci CZ-NACE (původní verze využívala klasifikaci OKEČ).

### 3. Nejdůležitější sledované veličiny

Kapitola popisuje nejdůležitější sledované veličiny, algoritmy jejich výpočtu a kritéria pro zahrnutí zaměstnanců do dalších výpočtů.

#### 3.1. Hodinový výdělek

Hodinový výdělek je přímo zjišťovaná veličina. Do výpočtu charakteristik hodinového výdělku jsou zařazeni zaměstnanci, kteří byli v evidenčním stavu v posledním dnu sledovaného období.

#### 3.2. Hrubá měsíční mzda

Hrubá měsíční mzda se vztahuje k celému sledovanému období, tedy k 1. čtvrtletí, k 1. - 2. čtvrtletí, k 1. - 3. čtvrtletí, nebo k 1. - 4. čtvrtletí. Na rozdíl od hodinového výdělku musí být hrubá měsíční mzda vypočtena z dalších přímo zjišťovaných mzdových položek a nemzdových plnění.

Hrubá mzda je v RSCP-PS definována jako součet mzdy za práci, náhrad mzdy a odměny za pracovní pohotovost. Hrubá měsíční mzda zaměstnance se vypočte podle vzorce:

$$\text{HMM} = \frac{\text{MZDA} + \text{NAHRADY} + \text{POHOTOV}}{\text{MESPLAC}_{\text{prep}}}$$

kde :

HMM	je hrubá měsíční mzda zaměstnance,
MZDA	je mzda za práci zaměstnance v kumulaci za sledované období (vstupní položka věty o zaměstnanci),
NAHRADY	jsou náhrady mzdy zaměstnance v kumulaci za sledované období (vstupní položka věty o zaměstnanci),
POHOTOV	je odměna za pracovní pohotovost zaměstnance v kumulaci za sledované období (vstupní položka věty o zaměstnanci),
MESPLAC <sub>prep</sub>	je počet přepočtených placených měsíců zaměstnance, tj. počet měsíců, odpovídajících součtu odpracované doby a doby, po kterou pobíral náhrady mzdy.

Počet přepočtených placených měsíců MESPLAC<sub>prep</sub> je roven počtu kalendářních měsíců v případě, že zaměstnanec s plným pracovním úvazkem po celé sledované období pracoval nebo pobíral náhrady mzdy. Pokud zaměstnanec byl v evidenčním stavu kratší dobu než sledované období, bude jeho počet placených měsíců zkrácen poměrem počtu pracovních dnů v evidenčním stavu a ve sledovaném období. Podobně se počet placených měsíců zkrátí, pokud zaměstnanec měl jinou absenci než absenci s náhradou mzdy (např. nemoc), případně měl sjednán kratší pracovní úvazek.

Hrubá měsíční mzda za určitou skupinu zaměstnanců je vážená charakteristika, v níž hrubá měsíční mzda určitého zaměstnance má váhu, odpovídající počtu jeho placených měsíců za sledované období (tzv. váha placené doby). Tento způsob výpočtu umožňuje korektní srovnání mzdové úrovně jednotlivých zaměstnání a srovnávání v čase.

Sestavy s hrubou měsíční mzdou, diferenciací a strukturou hrubé mzdy obsahují také měsíční placenou dobu. Tento údaj ukazuje počet placených hodin (odpracovaná doba a doba náhrad) za placený měsíc a je v souladu s výpočtem hrubé měsíční mzdy.

Pro zahrnutí zaměstnance do výpočtů hrubé měsíční mzdy se uplatňují následující kritéria:

- přepočtený počet placených měsíců zaměstnance je alespoň jeden měsíc,
- stanovená týdenní pracovní doba na dané pracovní místo je alespoň 30 hodin (dle doporučení Eurostatu).

### **3.3. Měsíční odpracovaná a neodpracovaná doba**

Měsíční odpracovaná (resp. neodpracovaná) doba se stejně jako hrubá měsíční mzda vztahuje k celému sledovanému období tj. k 1. čtvrtletí, k 1. - 2. čtvrtletí, k 1. - 3. čtvrtletí, nebo k 1. - 4. čtvrtletí.

Měsíční odpracovaná doba zaměstnance se vypočte podle vzorce:

$$\text{ODPRACD}_{\text{mes}} = \frac{\text{ODPRACD}}{\text{MESEVID}_{\text{prep}}}$$

kde :

- ODPRACD<sub>mes</sub> je měsíční odpracovaná doba zaměstnance,
- ODPRACD je odpracovaná doba zaměstnance v kumulaci za sledované období (vstupní položka věty o zaměstnanci),
- MESEVID<sub>prep</sub> je počet přepočtených evidenčních měsíců zaměstnance, tj. počet měsíců, odpovídajících délce pracovního úvazku a délce pracovního poměru ve sledovaném období.

Počet přepočtených evidenčních měsíců MESEVID<sub>prep</sub> je roven počtu kalendářních měsíců v případě, že zaměstnanec s plným pracovním úvazkem po celé sledované období byl v pracovním poměru a nebyl na mateřské či rodičovské dovolené. Pokud zaměstnanec byl v evidenčním stavu kratší dobu, než sledované období, bude jeho počet evidenčních měsíců zkrácen poměrem počtu pracovních dnů v evidenčním stavu a ve sledovaném období. Podobně se počet evidenčních měsíců zkrátí, pokud zaměstnanec měl sjednán kratší pracovní úvazek.

Měsíční odpracovaná doba za určitou skupinu zaměstnanců je vážená charakteristika, v níž měsíční odpracovaná doba určitého zaměstnance má váhu, odpovídající počtu jeho evidenčních měsíců ve sledovaném období (tzv. váha

evidenční doby). Pro zahrnutí zaměstnance do výpočtů měsíční odpracované doby se uplatňují stejná kritéria jako u hrubé měsíční mzdy.

Obdobně jako odpracovaná doba se počítají měsíční neodpracovaná doba a také průměrné měsíční údaje o přesčasu, dovolené a nemoci.

## 4. Dopočtové metody

Kapitola dopočtové metody obsahuje řešení neodpovědí a popis metody vážení, hodnocení kvality odhadů a přehled publikovaných tabulek podle použitých vah.

### 4.1. Řešení neodpovědí a metoda vážení

Problém neodpovědí (tzv. non-response) či z dalších důvodů nepoužitelných dat od vybraného ekonomického subjektu je v RSCP-PS řešen metodou historické imputace a metodou upravující podnikové váhy respondentům.

Metoda vážení, používaná v RSCP-PS, umožňuje získat z dat výběrového souboru odhady charakteristik (parametrů) základního souboru. Odhady charakteristik zaměstnanecké populace základního souboru RSCP-PS jsou publikovány ve všech tabulkách s výjimkou tabulek s tříděním podle jednotlivých zaměstnání. Základem podnikových vah jsou váhové koeficienty, které vycházejí z pravděpodobnosti výběru každého ekonomického subjektu. Po úpravě vah z důvodu non-response se získají konečné podnikové váhy pomocí dopočtu na aktuální počet ES v základním souboru v rámci jednotlivých vážících strat. Podnikové váhy zvyšují při výpočtech odhadů význam dat ekonomických subjektů s relativně malým zastoupením ve výběrovém souboru. Relativně nejméně zastoupené jsou ve výběrovém souboru RSCP-PS ekonomické subjekty s 10-49 zaměstnanci, a proto mají největší váhy při výpočtech odhadů.

Výpočet váhy jednotlivých zaměstnanců je závislý na typu tabulky a také na typu publikovaného ukazatele. Přehled všech publikovaných tabulek s uvedením použitých vah je uveden v oddíle 4.3. Váha zaměstnance je součinem vah používaných v daném typu tabulkové sestavy.

Tabulky s tříděním podle podskupin zaměstnání KZAM-R (PS-V5, PS-M5 a PS-T5) obsahují charakteristiky výběrového souboru. Při interpretaci výsledků je nutno mít na zřeteli, že charakteristiky výběrového souboru nelze automaticky pokládat za odhady platné pro celou zaměstnaneckou populaci. Výběrové charakteristiky jsou ovlivněny větším relativním zastoupením velkých ekonomických subjektů ve výběrovém souboru RSCP-PS.

#### 4.2. Kvalita odhadů

Odhadované charakteristiky podléhají dvěma typům chyb – výběrovým chybám a nevýběrovým chybám. Výběrové chyby jsou způsobeny faktorem náhody při pravděpodobnostním výběru RSCP-PS. Hodnoty výběrových chyb není možné z výběrového souboru RSCP-PS dostatečně přesně kvantifikovat, nicméně používaná stratifikace výrazně snižuje jejich výši. Nevýběrové chyby bývají způsobeny především špatnou kvalitou dat předávaných respondenty (neúplné a chybné údaje) a jejich vliv je snižován několikastupňovými kontrolními mechanismy a častými kontakty zpracovatele šetření s respondenty.

#### 4.3. Přehled publikovaných tabulek podle použitých vah

Hodinový výdělek				
Tabulka	Třídící kritérium	Podniková váha	Váha placené doby	Váha evidenční doby
PS-V0	Celý kraj	X		
PS-V1	HL. třídy zaměstnání KZAM-R	X		
PS-V2	Věkové kategorie	X		
PS-V4	Vzdělání	X		
PS-V5	Podskupiny zaměstnání KZAM-R			
PS-V6	Kategorie zaměstnání	X		
PS-V8	Pohlaví	X		

Tabulka 4

Hrubá měsíční mzda				
Tabulka	Třídící kritérium	Podniková váha	Váha placené doby	Váha evidenční doby
PS-M0	Celý kraj	X	X	
PS-M1	HL. třídy zaměstnání KZAM-R	X	X	
PS-M5	Podskupiny zaměstnání KZAM-R		X	

Tabulka 5

Odpracovaná a neodpracovaná doba				
Tabulka	Třídící kritérium	Podniková váha	Váha placené doby	Váha evidenční doby
PS-T5	Podskupiny zaměstnání KZAM-R			X

Tabulka 6

## 5. Definice vybraných pojmů

Ekonomický subjekt	Ekonomický subjekt je právnický subjekt nebo fyzická osoba s postavením podnikatele, zapsaná do registru ekonomických subjektů ČSÚ. Každému ekonomickému subjektu se přiděluje identifikační číslo (IČ).
Organizační jednotka	Z hlediska mzdové statistiky RSCP se dělí ekonomické subjekty na organizační jednotky podle okresu, ve kterém jejich zaměstnanci působí. Organizační jednotku tvoří všichni zaměstnanci ekonomického subjektu, kteří působí ve stejném okrese.
Zpravodajská jednotka	Zpravodajskou jednotkou je právnická osoba, organizační složka státu nebo fyzická osoba, od níž se požaduje poskytnutí údajů ve statistickém zjišťování podle zákona č. 89/1995 Sb., o státní statistické službě, ve znění pozdějších předpisů.
Sledované období	Sledované období je období od začátku roku do konce čtvrtletí, za které se provádí výběrové statistické zjišťování.
Podnikatelská sféra	Do podnikatelské sféry patří subjekty, které odměňují mzdou podle § 109, odst. 2 zákona č. 262/2006 Sb., zákoníku práce, ve znění pozdějších předpisů.
Nepodnikatelská sféra	Do nepodnikatelské sféry patří organizace, které odměňují platem podle § 109, odst. 3 zákona č. 262/2006 Sb., zákoníku práce, ve znění pozdějších předpisů.
Základní soubor	Základním souborem RSCP-PS jsou aktivní ekonomické subjekty podnikatelské sféry z registru ekonomických subjektů ČSÚ, které mají 10 a více zaměstnanců a přísluší do institucionálních sektorů nefinanční podniky, finanční instituce nebo vládní instituce.