



Regionální statistika ceny práce

IV. čtvrtletí 2008
Nepodnikatelská sféra
Zlínský kraj

Revidované výsledky ke dni 10. 3. 2010

Copyright - MPSV ČR

Publikace ani její část nesmí být kopírována, rozšiřována a zařazována do informačních systémů v jakékoliv formě (elektronické, mechanické, optické, magnetické aj.) bez písemného souhlasu

Ministerstva práce a sociálních věcí

Zpracovatel: TREXIMA, spol. s r.o., tř. T. Bati 299, 764 21 Zlín - Louky

O b s a h :

Úvod	7
-------------------	---

Výsledková část nepodnikatelská sféra

Základní metodické přístupy	11
Popis publikovaných tabulek	12

Hodinový výdělek

NS-V0	Hodinový výdělek v nepodnikatelské sféře	13
NS-V1	Hodinový výdělek podle hlavních tříd zaměstnání KZAM-R	14
NS-V2	Hodinový výdělek podle věkových kategorií	14
NS-V3	Hodinový výdělek podle platové třídy	15
NS-V4	Hodinový výdělek podle vzdělání	15
NS-V5	Hodinový výdělek podle podskupin zaměstnání KZAM-R	16
NS-V6	Hodinový výdělek podle kategorií zaměstnání	19
NS-V8	Hodinový výdělek podle pohlaví	19

Hrubý měsíční plat

NS-M0	Hrubý měsíční plat a jeho složky, diferenciacie, placená doba v nepodnikatelské sféře	21
NS-M1	Hrubý měsíční plat a jeho složky, diferenciacie, placená doba podle hlavních tříd zaměstnání KZAM-R.....	22
NS-M5	Hrubý měsíční plat a jeho složky, diferenciacie, placená doba podle podskupin zaměstnání KZAM-R	24

Měsíční odpracovaná a neodpracovaná doba

NS-T5	Průměrná měsíční odpracovaná a neodpracovaná doba podle podskupin zaměstnání KZAM-R	30
-------	--	----

Dodatek – technický popis šetření

1. Koncepce šetření	35
1.1 Základní soubor	35
1.2 Struktura souboru RSCP nepodnikatelské sféry	35
2. Vstupní údaje	36
2.1 Sběr dat	36
2.2 Nejdůležitější vstupní údaje	36
2.3 Klasifikace a číselníky	37
3. Nejdůležitější sledované veličiny	38
3.1 Hodinový výdělek	38

3.2 Hrubý měsíční plat	38
3.3 Měsíční odpracovaná a neodpracovaná doba	40
4. Přehled používaných tabulek	40
4.1 Kvalita údajů	40
4.2 Přehled publikovaných tabulek podle použitých vah	41
5. Definice vybraných pojmů	41



Úvod

Úvod

Regionální statistika ceny práce (RSCP) je systém pravidelného monitorování výdělkové úrovně a pracovní doby zaměstnanců v jednotlivých krajích České republiky formou statistického šetření. Sledovanými ukazateli výdělkové úrovně jsou hodinový výdělek a hrubá měsíční mzda (plat). Šetření metodicky vychází a je obsahově harmonizováno se strukturálním šetřením EU „Structure of Earnings Survey“, viz nařízení komise (ES) č. 1916/2000 ve znění pozdějších předpisů.

Šetření je pod názvem „Čtvrtletní šetření o průměrném výdělku“ zařazeno do programu statistických zjišťování, vyhlášených Českým statistickým úřadem (ČSÚ) ve sbírce zákonů pro příslušný kalendářní rok (viz příloha č. 2 Vyhlášky č. 297/2007 Sb., částka 90, kterou se stanoví Program statistických zjišťování na rok 2008) a pro vybrané ekonomické subjekty je povinné. Šetření provádí pracoviště státní statistické služby Ministerstva práce a sociálních věcí (MPSV). Průběh a vývoj šetření řídí komise, složená ze zástupců MPSV, ČSÚ, Ministerstva financí, České národní banky, CERGE-EI, VŠE v Praze, Českomoravské konfederace odborových svazů, Svazu průmyslu a dopravy ČR. Zpracovatelem RSCP je TREXIMA, spol. s r.o. (www.trexima.cz).

Nejdůležitějším kritériem pro členění výsledků RSCP je příslušnost šetřeného ekonomického subjektu k podnikatelské, nebo nepodnikatelské sféře. V podnikatelské sféře probíhá šetření se čtvrtletní periodou a ve sféře nepodnikatelské je prováděno s periodou pololetní. Zdrojem dat pro nepodnikatelskou sféru je Informační systém o platech, který je spravován Ministerstvem financí. Za každou sféru jsou vydávány samostatné výsledkové publikace.

Výsledkové publikace jednotlivých krajů jsou uloženy na stránkách <http://portal.mpsv.cz/> v sekci *Zaměstnanost*, v podsekci *Statistiky* pod odkazem *Statistika výdělků*.

Monitorováním výdělků a pracovní doby zaměstnanců na úrovni České republiky se zabývá „Informační systém o průměrném výdělku“ (ISPV). Výsledková publikace je k dispozici na internetových stránkách MPSV (www.mpsv.cz) v sekci *Příjmy a životní úroveň*.

Důkladný popis šetření, včetně všech výsledkových publikací, poskytuje také portál www.ispv.cz. Slouží především jako podpora respondentům, kteří zde naleznou všechny potřebné informace a podpůrné nástroje pro zasílání dat. Portál je využíván také k uveřejňování odborných studií a článků, které jako zdroj informací uvádí šetření ISPV a RSCP.

Ministerstvo práce a sociálních věcí děkuje všem respondentům šetření za přípravu vstupních dat pro šetření. Svědomitý přístup respondentů a dodržování termínů pro předání dat umožňují pravidelně uveřejňovat tuto publikaci.



Výsledková část

Nepodnikatelská sféra

Výsledková část nepodnikatelská sféra

Základní metodické přístupy

Tato publikace přináší charakteristiky hodinového výdělku, hrubého měsíčního platu a pracovní doby získané za nepodnikatelskou sféru šetření RSCP (RSCP-NS). V RSCP se zařazují do nepodnikatelské sféry ekonomické subjekty, které odměňují platem, viz § 109, odst. 3 zákona č. 262/2006 Sb., zákoníku práce, ve znění pozdějších předpisů.

Primárním výsledkem RSCP jsou statistiky výdělkové úrovně jednotlivých zaměstnání (v klasifikaci KZAM-R), dalším produktem jsou odhady výdělkových parametrů zaměstnanecké populace krajů v členění podle firemních i zaměstnaneckých charakteristik. Ekonomické subjekty se v RSCP člení na organizační jednotky, jestliže je možné provést vnitřní rozčlenění podle okresů, ve kterých dílčí jednotky působí. Výsledky podle krajů jsou v tomto smyslu výsledky získané pracovištní metodou.

Vedle podnikového výkaznictví ČSÚ je RSCP dalším zdrojem informací o výdělcích v jednotlivých krajích České republiky. Výkaznictví ČSÚ, jako tradiční zdroj, sbírá údaje o evidenčním počtu zaměstnanců a vyplacených mzdách za ekonomický subjekt a publikuje průměrné mzdy v členění podle firemních charakteristik. Při srovnávání výsledků výkaznictví a RSCP-NS je třeba vzít v úvahu rozdílnou definici nepodnikatelské sféry, rozdílné metody výpočtu výdělkových charakteristik a rozdílný způsob členění výsledků podle krajů. Výkaznictví ČSÚ člení výsledky podle sídla ekonomického subjektu, tj. podnikovou metodou.

Respondenty šetření RSCP-NS jsou aktivní ekonomické subjekty (ES) nepodnikatelské sféry, které jsou definovány Automatizovaným rozpočtovým informačním systémem (ARIS). Na základě systému ARIS, který je spravován Ministerstvem financí, se zjišťuje způsob odměňování a příslušnost ekonomického subjektu k nepodnikatelské sféře. Zdrojem dat platového statistického šetření RSCP pro nepodnikatelskou sféru je Informační systém o platech, který je provozován Ministerstvem financí. Informační systém o platech pokrývá celou nepodnikatelskou sféru a do RSCP předává údaje jako plošné šetření.

Popis publikovaných tabulek

Tabulky v publikaci jsou rozděleny podle sledovaného ukazatele do tří základních okruhů. Tabulky přinášející charakteristiky hodinového výdělku jsou označeny NS-Vx, kde NS značí nepodnikatelskou sféru a x je pořadové číslo tabulky. Charakteristiky hrubého měsíčního platu, struktury platu a průměrné placené doby jsou obsaženy v tabulkách se značením NS-Mx a charakteristiky měsíční odpracované a neodpracované doby v tabulkách se značením NS-Tx.

Hlavním výsledkem RSCP jsou statistiky výdělkové úrovně a pracovní doby za jednotlivá zaměstnání podle klasifikace KZAM-R, obsažené v tabulkách NS-V5, NS-M5 a NS-T5. Tyto tabulky obsahují ta zaměstnání, která jsou ve své podskupině zaměstnání (čtyřmístný KZAM-R) zastoupena alespoň třemi ekonomickými subjekty a zároveň deseti zaměstnanci. Uvedené počty organizačních jednotek a zaměstnanců ukazují na zastoupení v souboru ISPV-NS. V ostatních tabulkách jsou počty zaměstnanců uváděny v % a jejich účelem je přiblížit relativní zastoupení publikovaných kategorií.

Statistické charakteristiky používané ve výsledkových tabulkách:

1. decil	První decil je hodnota, pod kterou leží 10 % nejnižších hodnot sledovaného znaku.
1. kvartil	První kvartil je hodnota, pod kterou leží 25 % nejnižších hodnot sledovaného znaku.
Medián	Medián je hodnota uprostřed vzestupně uspořádané řady hodnot sledovaného znaku, polovina hodnot je nižší než medián a druhá polovina je vyšší než medián.
3. kvartil	Třetí kvartil je hodnota, nad kterou leží 25 % nejvyšších hodnot sledovaného znaku.
9. decil	Devátý decil je hodnota, nad kterou leží 10 % nejvyšších hodnot sledovaného znaku.
Průměr	Průměr je počítán jako vážený (případně nevážený) aritmetický průměr sledovaného znaku.

Ostatní symboly používané ve výsledkových tabulkách:

"Neuvedeno"	Symbol "Neuvedeno" označuje kategorii zaměstnanců, u které nebyl uveden kód příslušného třídícího znaku.
"*"	Symbol "*" označuje položku vstupních dat vypočítanou, ale nezveřejnitelnou z důvodu nedostatečného počtu vstupních hodnot (méně než 3 ekonomické subjekty a 10 zaměstnanců).

Revidované výsledky ke dni 10. 3. 2010

Hodinový výdělek v nepodnikatelské sféře ¹⁾

kraj: Zlínský

Medián hodinového výdělku 125,52 Kč/hod

Index mediánu hodinového výdělku zaměstnanců

meziroční vůči 4. čtvrtletí 2007..... 102,3 %

Diferenciace

1. decil - 10 % hodinových výdělků menších než 68,33 Kč/hod

1. kvartil - 25 % hodinových výdělků menších než 93,76 Kč/hod

Medián - 50 % hodinových výdělků menších než 125,52 Kč/hod

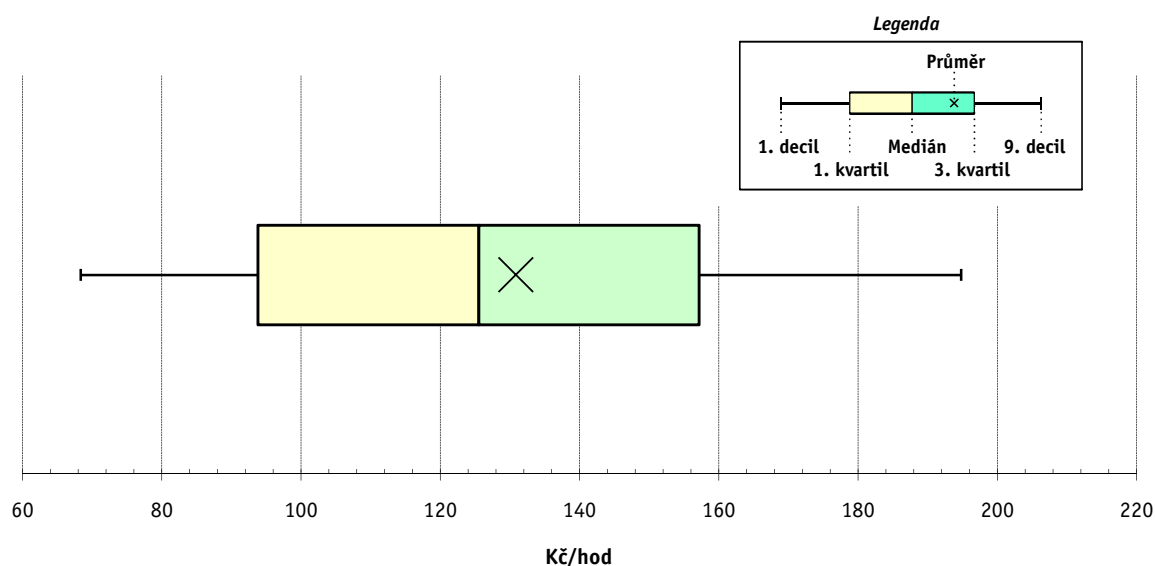
3. kvartil - 25 % hodinových výdělků větších než 157,14 Kč/hod

9. decil - 10 % hodinových výdělků větších než 194,77 Kč/hod

Průměr hodinového výdělku 130,83 Kč/hod

Podíl zaměstnanců s podprůměrným

hodinovým výdělkem 54,4 %



Vysvětlivky:

1) Hodinový výdělek se zjišťuje jako průměrný hodinový výdělek definovaný v § 351 až § 362 zákona č. 262/2006 Sb., zákoníku práce, ve znění pozdějších předpisů.

4. čtvrtletí 2008

RSCP - nepodnikatelská sféra

NS-V1

Revidované výsledky ke dni 10. 3. 2010

Hodinový výdělek podle hlavních tříd zaměstnání KZAM-R

kraj: Zlínský

Hlavní třída zaměstnání KZAM-R	Struktura zaměstnanců	Medián	Diferenciace		Průměr
			1. decil	9. decil	
	%	Kč/hod	Kč/hod	Kč/hod	Kč/hod
0 Příslušníci armády	0,1	*	*	*	*
1 Zákonodárci, vedoucí a řídicí pracovníci	6,5	196,62	106,98	302,98	204,89
2 Vědečtí a odborní duševní pracovníci	34,4	141,83	104,99	188,86	146,50
3 Techničtí, zdravotničtí a pedagogičtí pracovníci	28,5	133,05	95,42	200,88	140,96
4 Nižší administrativní pracovníci	4,0	100,48	71,22	141,44	104,80
5 Provozní pracovníci ve službách a obchodu	11,9	85,05	62,85	149,37	94,87
6 Dělníci v zemědělství, lesnictví a rybářství	0,4	92,29	72,53	131,82	97,23
7 Řemeslníci, výrobci a zpracovatelé	1,0	92,61	72,67	117,76	94,49
8 Obsluha strojů a zařízení	1,7	98,56	57,19	149,51	100,24
9 Pomocní a nekvalifikovaní pracovníci	11,3	66,33	53,53	95,58	71,13
C E L K E M - nepodnikatelská sféra	100	125,52	68,33	194,77	130,83

4. čtvrtletí 2008

RSCP - nepodnikatelská sféra

NS-V2

Revidované výsledky ke dni 10. 3. 2010

Hodinový výdělek podle věkových kategorií

kraj: Zlínský

Věková kategorie	Struktura zaměstnanců	Medián	Diferenciace		Průměr
			1. decil	9. decil	
	%	Kč/hod	Kč/hod	Kč/hod	Kč/hod
do 20 let	0,1	73,50	49,49	112,01	78,35
20 - 29 let	11,0	107,63	73,24	160,13	113,31
30 - 39 let	23,0	122,59	68,98	192,25	128,49
40 - 49 let	32,2	129,21	68,10	199,90	133,90
50 - 59 let	28,6	132,00	67,37	202,53	135,28
60 a více let	5,1	134,28	65,00	209,70	136,29
C E L K E M - nepodnikatelská sféra	100	125,52	68,33	194,77	130,83

4. čtvrtletí 2008

RSCP - nepodnikatelská sféra

NS-V3

Revidované výsledky ke dni 10. 3. 2010

Hodinový výdělek
podle platové třídy

kraj: Zlínský

Platová třída	Struktura zaměstnanců	Medián	Diferenciace		Průměr
			1. decil	9. decil	
	%	Kč/hod	Kč/hod	Kč/hod	Kč/hod
1. platová třída	0,4	60,70	48,10	77,10	63,42
2. platová třída	7,9	63,71	52,31	85,34	66,42
3. platová třída	4,4	72,39	56,16	153,66	89,89
4. platová třída	7,1	86,33	62,87	167,12	98,48
5. platová třída	6,4	94,58	68,45	198,63	114,10
6. platová třída	5,5	100,00	74,11	213,36	121,28
7. platová třída	5,7	118,28	82,96	223,79	136,36
8. platová třída	9,0	112,08	87,23	161,45	120,62
9. platová třída	16,9	125,31	98,64	160,47	129,30
10. platová třída	8,2	145,64	113,56	191,42	150,36
11. platová třída	5,5	155,68	99,35	224,78	160,33
12. platová třída	21,3	152,80	121,45	213,05	162,27
13. platová třída	1,4	226,32	154,51	351,21	238,49
14. platová třída	0,3	287,03	193,01	349,90	276,98
15. platová třída	0,0	*	*	*	*
16. platová třída	0,0	*	*	*	*
C E L K E M - nepodnikatelská sféra	100	125,52	68,33	194,77	130,83

4. čtvrtletí 2008

RSCP - nepodnikatelská sféra

NS-V4

Revidované výsledky ke dni 10. 3. 2010

Hodinový výdělek
podle vzdělání

kraj: Zlínský

Vzdělání	Struktura zaměstnanců	Medián	Diferenciace		Průměr	
			1. decil	9. decil		
	%	Kč/hod	Kč/hod	Kč/hod	Kč/hod	
KKOV						
Základní a nedokončené	A-C	5,2	67,67	54,09	99,60	72,25
Střední bez maturity	D,E,H,J	17,4	78,46	57,71	120,01	85,14
Střední s maturitou	K-M	40,1	124,89	85,74	183,03	130,30
Vyšší odborné a bakalářské	N,R	5,9	140,82	91,00	217,33	149,03
Vysokoškolské	T,V	28,6	155,43	116,43	236,88	168,18
Neuvedeno		2,7	107,91	73,12	151,91	112,15
C E L K E M - nepodnikatelská sféra		100	125,52	68,33	194,77	130,83

Revidované výsledky ke dni 10. 3. 2010

Hodinový výdělek podle podskupin zaměstnání KZAM-R

kraj: Zlínský

Podskupiny zaměstnání KZAM-R	Výběrový soubor		Medián	Diferenciace		Průměr
	počet org. jednotek	počet zaměst.		1. decil	9. decil	
			Kč/hod	Kč/hod	Kč/hod	Kč/hod
1127 Vedoucí pracovníci orgánů státní správy, správních úřadů	28	366	204,87	135,06	322,84	220,27
1128 Vyšší úředníci bezpečnosti a ochrany (policejní ředitel)	6	99	250,92	218,99	352,78	274,60
1150 Přednostové, tajemníci a ved.prac.okresních a obecních úřadů	33	372	204,76	151,30	304,65	218,63
1210 Ředitelé a prezidenti velkých organizací, podniků	251	254	245,92	181,81	362,24	259,91
1225 Vedoucí pracovníci v restauracích a hotelích	291	303	106,76	83,73	142,95	111,34
1229 Vedoucí pracovníci dílčích celků jinde neuvedení (kult.,zdrav.)	56	111	187,54	131,39	267,17	198,23
1231 Vedoucí pracovníci finančních a hospodářských útvarů	32	46	196,89	128,84	300,13	204,32
1239 Vedoucí pracovníci ostatních útvarů jinde neuvedení	9	19	254,76	99,00	295,02	231,63
1315 Vedoucí, ředitelé v restauracích a hotelích	15	15	110,19	79,81	140,69	116,65
1319 Vedoucí, ředitelé malých organizací ostatní (kult.,zdrav.,škol.)	265	270	195,54	148,53	261,08	201,05
2131 Projektanti a analytici výpočetních systémů	5	12	149,63	118,77	180,85	149,83
2132 Programátoři	8	17	157,55	97,17	205,66	148,44
2139 Ostatní odborníci zabývající se výpoč. tech. jinde neuvedení	25	64	141,79	104,31	188,85	148,25
2141 Hlavní architekti, arch. a plánovači měst, urbanisté, doprav.sítí	5	12	153,69	132,03	176,26	157,80
2149 Ostatní architekti, projekt., konstruk.a tech.inženýři (tvůr.prac.)	4	13	152,42	117,35	190,69	152,64
2211 Bakteriologové, biolog., ekolog., zoologové a odb.v příb.obor.	7	42	149,99	123,00	210,43	159,58
2213 Agronomové, šlechtitelé a odborníci v příbuzných oborech	3	11	160,00	88,94	215,76	152,22
2221 Lékaři, ordináři (kromě zubních lékařů)	12	134	233,13	162,39	330,91	244,95
2321 Učitelé všeobecně vzdělávacích předmětů	54	1 255	154,98	117,90	197,94	158,40
2322 Učitelé odborných předmětů	46	873	156,29	122,11	208,80	163,19
2323 Učitelé praktického vyučování (kromě mistrů)	23	54	150,43	123,56	257,16	170,73
2331 Učitelé základních škol	229	3 109	144,77	113,05	181,99	147,74
2332 Učitelé předškolní výchovy	247	941	116,38	88,52	145,31	117,07
2341 Učitelé všeobecně vzdělávacích předmětů na speciál. školách	34	311	157,59	124,02	207,36	161,17
2342 Učitelé odborných předmětů na speciálních školách	11	53	151,52	120,70	184,31	151,32
2343 Učitelé praktického vyučování na speciálních školách	13	66	139,44	111,06	196,03	147,20
2353 Učitelé základních uměleckých škol (vč.soukromých)	22	552	139,20	102,10	180,62	141,00
2355 Učitelé pedagog. středisek a pedagogickopsycholog. poraden	4	18	147,67	111,21	228,48	159,78
2356 Odborní pedagogové v zařiz. pro výkon ústav.a ochran. výchovy	5	17	143,17	101,00	176,87	141,62
2359 Ost.odb.pedagogičtí pracov. jinde neuvedení (odb.instruktoři)	20	35	105,45	73,05	203,95	117,10
2411 Odb. prac. na úseku účetnictví, financí, daní, ap., hlavní účetní	148	186	132,76	94,49	175,52	136,70
2412 Odbor. pracovníci na úseku zaměstnaneckých, personálních věcí	20	42	128,63	95,33	180,64	137,01
2419 Ostatní odborní pracovníci v oblasti podnikání	16	42	130,87	88,32	196,52	132,49
2421 Právníci, právní poradci (mimo advokacie a soudnictví)	21	54	171,06	125,96	269,78	184,40
2429 Ostatní odborníci v právní oblasti jinde neuvedení	8	35	119,76	100,63	171,27	127,43
2432 Odborní pracovníci knihoven (kromě řadových)	28	94	109,18	83,74	147,48	114,04
2434 Odborní pracovníci - kurátoři (muzeí, galérií)	10	42	123,88	99,61	162,32	133,03
2439 Ostatní odborní pracovníci kultury a osvěty jinde neuvedení	19	41	108,42	84,69	176,22	125,22
2441 Ekonomové - vědeckí pracovníci, specialisté, experti	31	49	154,00	98,07	244,80	166,00
2443 Filozofové, historici, politologové	4	25	133,49	99,44	184,40	143,34
2445 Psychologové	26	66	148,89	117,01	204,53	153,95
2446 Odborní pracovníci v oblasti sociální péče (kromě řadových)	29	222	127,69	95,21	165,67	129,41
2451 Spisovatelé, autoři, kritikové, novináři, redaktori	9	13	149,93	101,88	183,66	146,88
2452 Sochaři, malíři, umělečtí restaurátoři, grafici a výtvarníci	5	11	113,01	87,83	139,66	111,81

Revidované výsledky ke dni 10. 3. 2010

Hodinový výdělek podle podskupin zaměstnání KZAM-R

kraj: Zlínský

Podskupiny zaměstnání KZAM-R	Výběrový soubor		Medián	Diferenciace		Průměr
	počet org. jednotek	počet zaměst.		1. decil	9. decil	
			Kč/hod	Kč/hod	Kč/hod	Kč/hod
2470 Odborní administrativní pracovníci jinde neuvedení	92	1 305	129,84	101,00	173,24	135,79
3112 Stavební technici	20	102	144,17	102,48	200,50	151,61
3119 Ostatní techničtí pracovníci jinde neuvedení	35	84	119,12	87,79	162,31	123,70
3121 Poradci ve výpočetní technice	6	10	116,32	77,66	170,34	121,39
3122 Operátoři a obsluha výpočetní techniky	29	60	117,05	83,76	159,01	121,33
3129 Ostatní technici ve výpočetní technice jinde neuvedení	10	24	134,34	86,34	200,15	142,72
3151 Kolaudační technici a technici protipožární ochrany	4	203	199,26	148,36	243,78	200,01
3152 Bezpečnostní tech.a tech. pro kontrolu zdravotní nezávadnosti	18	54	153,91	91,37	210,61	150,90
3211 Technici a laboranti v oblasti biologie a v příbuzných oborech	5	23	109,73	92,23	138,01	116,33
3212 Technici v agronomii, v lesnictví a v zemědělství	7	37	124,67	93,00	177,19	133,04
3223 Dietetici a odborníci na výživu	7	12	114,16	95,60	126,64	116,16
3226 Rehabilitační a fyzioterapeutičtí pracovníci (vč. odb. masérů)	13	29	122,16	93,06	140,91	119,86
3231 Ošetřovatelé, všeobecné zdravotní sestry	27	351	140,95	112,63	165,21	140,28
3233 Sestry pro péči o dítě	5	58	132,54	117,87	160,74	135,57
3311 Vychovatelé v družinách, domovech dětí a mládeže	284	814	109,80	80,77	139,76	111,64
3312 Vedoucí zájmových kroužků (z povolání)	12	41	112,52	78,52	152,77	115,45
3320 Pedagogové pro předškolní výchovu	53	200	109,71	84,51	138,59	112,48
3331 Vychovatelé na speciálních školách	22	98	124,45	79,77	156,28	122,68
3332 Vychovatelé školsk. zařiz. pro výkon ústavní a ochranné výchovy	11	110	129,56	94,30	178,93	133,01
3341 Instruktoři a mistři odborné výchovy	25	435	128,40	107,23	159,31	132,49
3349 Ostatní pedagogové jinde neuvedení	10	14	91,44	63,64	106,14	89,69
3416 Nákupčí	8	11	105,44	87,27	150,66	111,75
3423 Zprostředkovatelé práce a agenti pracovních úřadů	4	78	113,30	91,68	128,11	112,21
3429 Ostatní obchodní agenti a makléři jinde neuvedení	6	13	123,13	94,99	177,39	130,20
3431 Odborné sekretářky, sekretáři	45	140	110,45	85,45	185,61	121,76
3433 Pracovníci v oblasti účetnictví, fakturace, rozpočet., kalkulace	403	890	124,21	91,55	167,93	128,81
3435 Pracovníci v oblasti práce a mezd (kromě účetních)	10	12	117,95	98,21	162,31	126,61
3436 Referenti osobních oddělení	19	34	140,15	101,81	197,50	149,67
3439 Ostatní odborní administrativní pracovníci jinde neuvedení	194	740	137,06	93,61	198,30	143,01
3442 Berní a daňoví pracovníci	3	604	132,59	113,23	153,94	132,74
3443 Pracovníci sociálního a důchodového zabezpečení	6	218	107,52	85,42	122,60	105,49
3444 Pracovníci pasových oddělení a oddělení udělovajících povolení	10	120	150,86	108,49	190,95	150,84
3449 Ostatní celní a daňoví pracovníci a pracovníci v příb. oborech	4	95	197,98	155,54	219,97	193,39
3460 Sociální pracovníci	46	367	106,54	79,95	143,24	109,83
3479 Ostatní pracovníci umění a zábavy jinde neuvedení	5	21	103,86	82,40	116,25	100,26
4111 Písařky - opisovačky, stenotypistky	5	94	83,85	68,32	109,12	86,09
4112 Kancelářští a manipul. prac. a obsl. zařízení na zpracování textu	21	69	108,66	79,49	137,82	108,05
4113 Pracovníci přípravy dat výpočetní techniky	6	28	89,54	65,40	120,68	88,93
4115 Sekretářky, sekretáři	112	476	106,47	72,50	147,68	109,58
4121 Nižší účetní	6	17	107,84	72,50	137,25	109,03
4131 Úředníci ve skladech	28	71	92,29	77,74	107,53	92,37
4141 Řadoví knihovníci, archiváři, evidenční pracovníci	54	152	102,13	76,99	148,57	109,45
4142 Poštovní doručovatelé, úředníci v třídárnách	5	12	83,56	74,48	97,68	86,61
4190 Ostatní nižší úředníci jinde neuvedení	69	109	113,35	73,33	168,52	117,15

Revidované výsledky ke dni 10. 3. 2010

Hodinový výdělek podle podskupin zaměstnání KZAM-R

kraj: Zlínský

Podskupiny zaměstnání KZAM-R	Výběrový soubor		Medián	Diferenciace		Průměr
	počet org. jednotek	počet zaměst.		1. decil	9. decil	
			Kč/hod	Kč/hod	Kč/hod	Kč/hod
4211 Pokladníci (v bankách, pojišťovnách, spořitelnách, na poště)	26	44	100,79	71,41	122,12	96,98
4214 Prodavači vstupenek, jízdenek apod.	11	23	93,69	68,22	121,45	95,25
4222 Recepční	4	11	84,61	67,27	91,61	83,17
4223 Telefonisté	16	37	82,93	61,14	118,25	85,37
4224 Informátoři	14	24	107,15	72,02	143,30	109,25
5113 Průvodci (turist. zájezdů, historických a kulturních památek)	8	46	79,54	56,08	104,01	79,47
5121 Pracovníci dohlížející nad obsluhujícím personálem, hospodyně	46	84	98,72	60,23	115,00	93,27
5122 Kuchaři	451	1 701	73,63	59,29	93,41	75,70
5123 Číšníci, servírky	5	19	87,46	62,74	120,67	88,62
5131 Dětské pěstounky, pečovatelky, pomocní vychovatelé	4	20	86,39	69,26	122,90	91,75
5132 Pečovatelé a pomoc.ošetřovatelé v zařiz.soc.péče, v nemocnicích	29	974	94,45	72,24	110,20	93,30
5139 Ostatní pečovatelé a pomocní ošetřovatelé jinde neuvedení	4	13	80,24	70,47	114,69	86,54
5162 Pracovníci bezpečnostních orgánů (např. policisté,stražníci)	18	300	151,61	117,90	189,86	152,41
5169 Ostatní pracovníci ochrany a ostrahy jinde neuvedení	6	14	87,08	74,12	101,00	87,88
5211 Prodavači v obchodech	9	12	79,81	58,29	100,31	78,65
6113 Zahradníci a pěstitelé zahradních plodin a sazenic	14	96	86,70	69,42	125,42	92,02
7122 Zedníci, kameníci, omítkáři	21	45	98,49	80,00	115,00	97,13
7124 Tesaři a truhláři	3	16	83,99	68,51	107,65	86,16
7125 Stavební montážníci	3	28	87,15	78,85	109,11	92,17
7129 Ost. stavební dělníci hlavní stav. výroby a prac.v ost. oborech	8	10	90,25	73,47	109,87	91,93
7136 Instalatéři, potrubáři, stavební zámečníci, klempíři	9	25	95,29	78,43	108,06	95,60
7137 Stavební a provozní elektrikáři	8	18	97,66	73,00	130,01	101,65
7222 Nástrojaři, kovomodeláři, kovodělníci, zámečníci	21	44	98,26	80,87	125,11	98,84
7241 Elektromech., opraváři a seřizovači různých typů elektr. zařízení	11	34	93,10	74,25	112,68	94,78
7422 Umělečtí truhláři, řezbáři, výrobci a opraváři výrobků ze dřeva	9	15	101,23	62,96	148,79	102,65
7433 Dámští a pánští krejčí a kloboučníci včetně opravářů oděvů	9	30	72,79	62,00	103,95	80,23
8162 Obsluha parních turbín, ohříváčů a motorů	88	118	66,17	51,27	110,12	74,98
8163 Obsluha zařízení při úpravě, čištění a rozvodu vody	3	10	107,54	76,17	127,81	103,62
8264 Obsluha strojů na bělení, barvení, čištění, praní, žehlení textilu	10	95	66,04	58,39	72,63	65,92
8321 Řidiči osobních a malých dodávkových automobilů, taxikáři	30	65	108,08	78,81	149,51	111,02
8322 Řidiči sanitních a rzp vozů	3	141	139,91	111,00	160,85	138,50
8324 Řidiči nákladních automobilů a tahačů	8	22	98,40	76,14	107,28	95,45
8326 Řidiči speciálních vozidel	7	14	110,76	88,48	135,60	114,58
9132 Pomocníci a uklízeči v kancelářích, hotelích, nemocnicích ap.	598	2 016	63,31	52,77	79,62	65,57
9133 Ruční praláci a žehlíři (kromě obsluhy strojů)	25	56	65,57	52,16	79,50	66,56
9141 Domovníci, správci domu	98	195	91,92	64,95	122,42	93,59
9143 Školníci vč. školníků - údržbářů	413	553	76,69	59,18	108,68	80,99
9144 Kostelníci, hrobníci	3	13	89,25	49,81	111,34	88,43
9152 Vrátní, hlídači, uváděči a šatnářky	27	91	73,55	56,48	93,41	73,70
9161 Sběrači odpadků, popeláři	43	140	66,86	45,77	98,30	70,54
9169 Ostatní pracovníci v příbuzných oborech jinde neuvedení	58	115	75,75	57,00	111,92	81,14
9333 Vazači a nosiči břemen, přístavní dělníci (dokaři)	9	11	104,64	77,69	110,27	96,81
9339 Pomocní a nekvalif. pracovníci v dopravě, ve skladech, v telek.	26	74	65,92	50,93	90,29	68,62

4. čtvrtletí 2008

RSCP - nepodnikatelská sféra

NS-V6

Revidované výsledky ke dni 10. 3. 2010

Hodinový výdělek
podle kategorií zaměstnání

kraj: Zlínský

Kategorie zaměstnání	Struktura zaměstnanců	Medián	Diferenciace		Průměr
			1. decil	9. decil	
	%	Kč/hod	Kč/hod	Kč/hod	Kč/hod
D Manuální pracovníci	21,3	71,98	55,44	113,08	80,01
T Nemanuální pracovníci	78,7	136,69	93,59	204,51	144,59
Relace D/T (%)		52,7	59,2	55,3	55,3
C E L K E M - nepodnikatelská sféra	100	125,52	68,33	194,77	130,83

manuální pracovníci - zaměstnanci s převážně manuálním charakterem práce (hlavní třída KZAM-R 6-9 a vybraná zaměstnání hl. třídy 5)

nemanuální pracovníci - zaměstnanci s převážně nemanuálním charakterem práce (hlavní třída KZAM-R 1-4 a vybraná zaměstnání hl. třídy 5)

4. čtvrtletí 2008

RSCP - nepodnikatelská sféra

NS-V8

Revidované výsledky ke dni 10. 3. 2010

Hodinový výdělek
podle pohlaví

kraj: Zlínský

Pohlaví	Struktura zaměstnanců	Medián	Diferenciace		Průměr
			1. decil	9. decil	
	%	Kč/hod	Kč/hod	Kč/hod	Kč/hod
Muž	28,2	147,42	87,81	226,30	155,06
Žena	71,8	118,00	65,42	175,83	121,33
Relace Ž/M (%)		80,0	74,5	77,7	78,2
C E L K E M - nepodnikatelská sféra	100	125,52	68,33	194,77	130,83

Hrubý měsíční plat a jeho složky, diference, placená doba v nepodnikatelské sféře

kraj: Zlínský

Medián hrubého měsíčního platu 21 924 Kč/měs

Diference

1. decil - 10 % hrubých měsíčních platů menších než	11 966 Kč/měs
1. kvartil - 25 % hrubých měsíčních platů menších než	16 749 Kč/měs
Medián - 50 % hrubých měsíčních platů menších než	21 924 Kč/měs
3. kvartil - 25 % hrubých měsíčních platů větších než	26 537 Kč/měs
9. decil - 10 % hrubých měsíčních platů větších než	32 468 Kč/měs

Průměr hrubého měsíčního platu 22 482 Kč/měs

Vybrané složky hrubého měsíčního platu

prémie a odměny	7,2 %
příplatky za přesčas	0,1 %
příplatky ostatní	12,8 %
náhrady	12,6 %
odměny za pohotovost	0,2 %

Průměrná placená doba 174,1 hod/měs

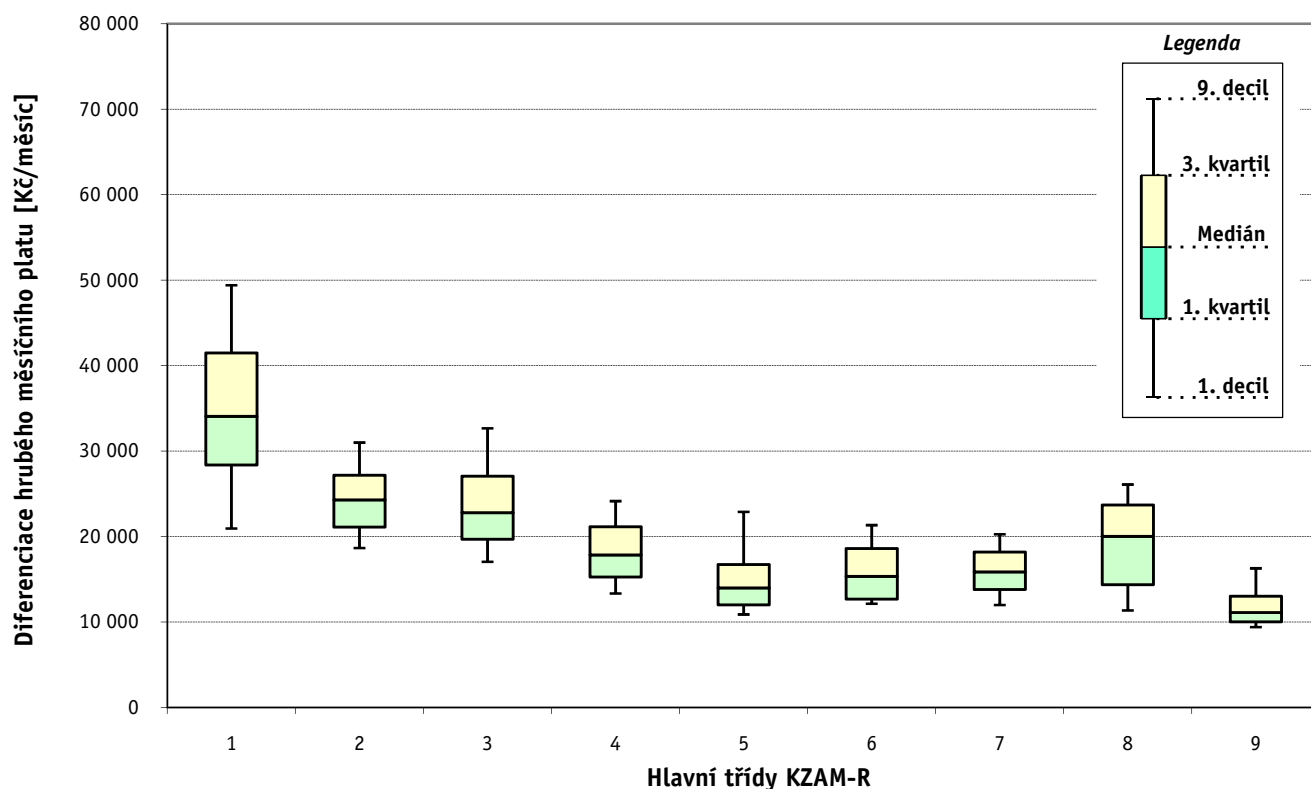
1. - 4. čtvrtletí 2008 RSCP - nepodnikatelská sféra

Revidované výsledky ke dni 10. 3. 2010

Hrubý měsíční plat a jeho složky, diference, placená doba podle hlavních tříd zaměstnání KZAM-R

kraj: **Zlínský**

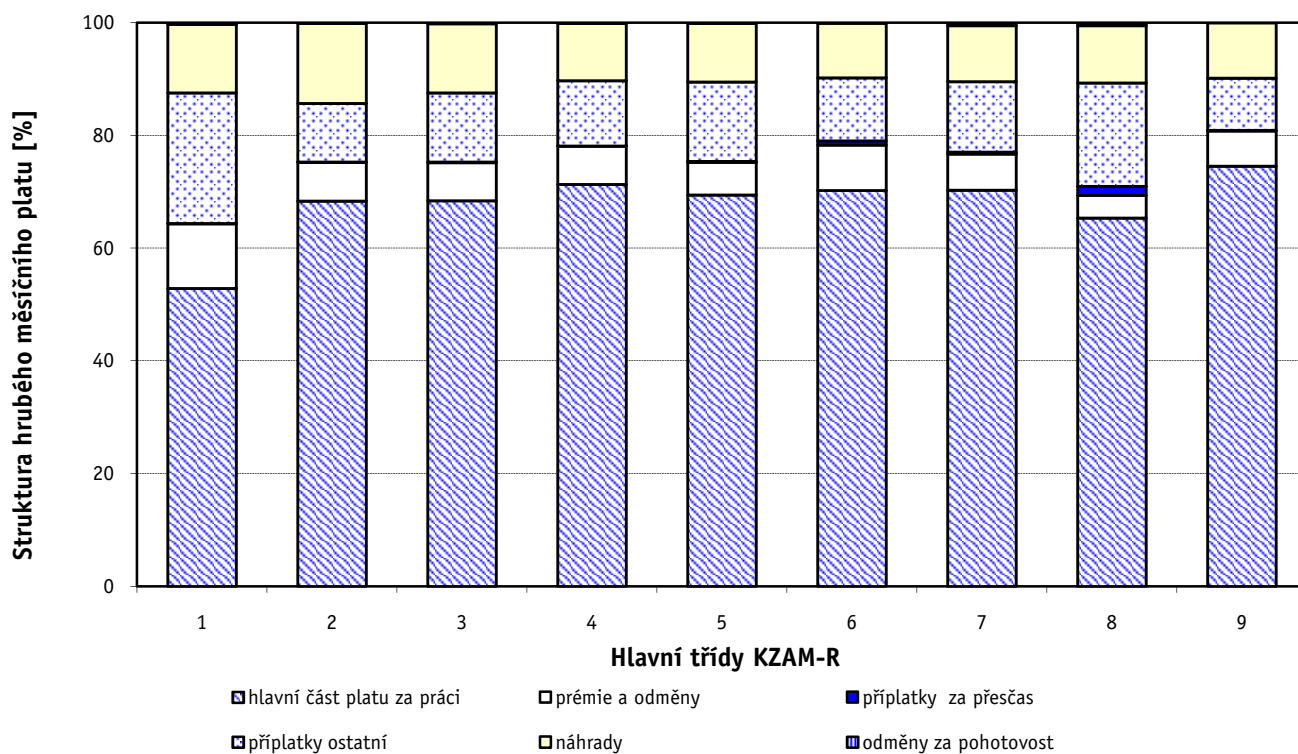
Hlavní třída zaměstnání KZAM - R	Struktura zaměstnanců	Medián
	%	Kč/měs
0 Příslušníci armády	0,2	*
1 Zákodárci, vedoucí a řídicí pracovníci	7,2	34 087
2 Vědečtí a odborní duševní pracovníci	35,4	24 312
3 Techničtí (zdrav., pedagog.) pracovníci	28,5	22 807
4 Nižší administrativní pracovníci	4,2	17 868
5 Provozní pracovníci ve službách a obchodu	11,1	13 978
6 Dělníci v zemědělství, lesnictví a rybářství	0,5	15 334
7 Řemeslníci, výrobci a zpracovatelé	1,2	15 849
8 Obsluha strojů a zařízení	1,5	20 031
9 Pomocní a nekvalifikovaní pracovníci	10,2	11 108
C E L K E M - nepodnikatelská sféra	100	21 924



Hrubý měsíční plat a jeho složky, diference, placená doba podle hlavních tříd zaměstnání KZAM-R

kraj: Zlínský

Diference				Průměr	Vybrané složky hrubého měsíčního platu					Placená doba
1. decil	1. kvartil	3. kvartil	9. decil		prémie a odměny	příplatky za přesčas	příplatky ostatní	náhrady	odměny za pohotovost	
Kč/měs	Kč/měs	Kč/měs	Kč/měs	Kč/měs	%	%	%	%	%	hod/měs
*	*	*	*	*	*	*	*	*	*	*
20 948	28 380	41 478	49 418	35 335	11,5	0,0	23,2	12,2	0,3	174,3
18 650	21 121	27 197	31 001	24 829	6,9	0,1	10,4	14,2	0,1	175,1
17 057	19 676	27 083	32 660	23 936	6,8	0,1	12,3	12,2	0,2	172,5
13 347	15 275	21 168	24 146	18 515	6,8	0,1	11,6	10,2	0,1	175,0
10 885	12 014	16 718	22 891	15 430	5,8	0,2	14,1	10,4	0,1	172,4
12 141	12 685	18 603	21 336	15 789	8,0	0,8	11,2	9,7	0,1	177,4
11 993	13 805	18 203	20 265	16 262	6,4	0,3	12,5	10,0	0,5	176,5
11 352	14 361	23 711	26 095	19 278	4,0	1,6	18,4	10,2	0,5	177,4
9 400	10 020	13 026	16 275	12 014	6,2	0,2	9,2	9,8	0,0	175,5
11 966	16 749	26 537	32 468	22 482	7,2	0,1	12,8	12,6	0,2	174,1



Revidované výsledky ke dni 10. 3. 2010

Hrubý měsíční plat a jeho složky, diference, placená doba podle podskupin zaměstnání KZAM-R

kraj: Zlínský

Podskupiny zaměstnání KZAM-R	Počet zaměstnanců přepočtený podle placených měsíců	Medián
		Kč/měs
1127 Vedoucí pracovníci orgánů státní správy, správních úřadů	319	35 251
1128 Vyšší úředníci bezpečnosti a ochrany (policejní ředitel)	88	42 615
1150 Přednostové, tajemníci a vedoucí pracovníci okresních a obecních úřadů	340	34 492
1210 Ředitelé a prezidenti velkých organizací, podniků	249	40 020
1225 Vedoucí pracovníci v restauracích a hotelích	129	17 508
1229 Vedoucí pracovních dílčích celků jinde neuvedení (kulturních, zdravotn., školských)	101	32 946
1231 Vedoucí pracovníci finančních a hospodářských (správních) útvarů	48	33 309
1239 Vedoucí pracovníci ostatních útvarů jinde neuvedení	17	66 056
1319 Vedoucí, ředitelé malých organizací ostatní (kultura, zdravotnictví, školství)	259	31 217
2131 Projektanti a analytici výpočetních systémů	11	24 442
2132 Programátoři	14	26 397
2139 Ostatní odborníci zabývající se výpočetní technikou jinde neuvedení	59	26 485
2149 Ostatní architekti, projektanti, konstruktéři a techničtí inženýři (tvůrčí pracovníci)	13	22 291
2211 Bakteriologové, biologové, ekologové, zoologové a odborníci v příbuzných oborech	38	24 728
2213 Agronomové, šlechtitelé a odborníci v příbuzných oborech	11	23 619
2221 Lékaři, ordináři (kromě zubních lékařů)	95	44 995
2321 Učitelé všeobecně vzdělávacích předmětů	951	26 383
2322 Učitelé odborných předmětů	642	26 717
2323 Učitelé praktického vyučování (kromě mistrů)	36	28 568
2331 Učitelé základních škol	2 480	24 616
2332 Učitelé předškolní výchovy	777	19 144
2341 Učitelé všeobecně vzdělávacích předmětů na speciálních školách	235	26 639
2342 Učitelé odborných předmětů na speciálních školách	32	25 550
2343 Učitelé praktického vyučování na speciálních školách	54	22 520
2353 Učitelé základních uměleckých škol (vč. soukromých)	302	24 063
2355 Učitelé pedagogických středisek a pedagogickopsychologických poraden	13	25 327
2356 Odborní pedagogové v zařízeních pro výkon ústavní a ochranné výchovy	13	26 113
2359 Ostatní odborní pedagogičtí pracovníci jinde neuvedení (odborní instruktoři)	28	28 478
2411 Odborní pracovníci na úseku účetnictví, financí, daní, apod., hlavní účetní	155	23 680
2412 Odborní pracovníci na úseku zaměstnaneckých, personálních věcí	40	24 303
2419 Ostatní odborní pracovníci v oblasti podnikání	29	21 427
2421 Právníci, právní poradci (mimo advokacie a soudnictví)	50	30 600
2429 Ostatní odborníci v právní oblasti jinde neuvedení	32	23 159
2432 Odborní pracovníci knihoven (kromě řadových)	71	18 124
2434 Odborní pracovníci - kurátoři (muzeí, galérií)	34	21 394
2439 Ostatní odborní pracovníci kultury a osvěty jinde neuvedení	33	16 832
2441 Ekonomové - vědečtí pracovníci, specialisté, experti	41	24 402
2443 Filozofové, historici, politologové	22	20 090
2445 Psychologové	41	26 178
2446 Odborní pracovníci v oblasti sociální péče (kromě řadových)	184	22 536
2451 Spisovatelé, autoři, kritikové, novináři, redaktori	10	24 373
2470 Odborní administrativní pracovníci jinde neuvedení	1 166	22 995
3112 Stavební technici	85	24 250
3119 Ostatní techničtí pracovníci jinde neuvedení	74	21 982

Hrubý měsíční plat a jeho složky, diference, placená doba podle podskupin zaměstnání KZAM-R

kraj: Zlínský

Diference				Průměr	Vybrané složky hrubého měsíčního platu					Placená doba
1. decil	1. kvartil	3. kvartil	9. decil		prémie a odměny	příplatky za přesčas	příplatky ostatní	náhrady	odměny za pohotovost	
Kč/měs	Kč/měs	Kč/měs	Kč/měs	Kč/měs	%	%	%	%	%	hod/měs
26 315	29 480	43 295	53 193	37 272	12,0	0,0	20,1	10,8	0,5	174,7
35 642	38 535	46 268	59 107	44 237	11,0	0,0	19,2	12,5	1,6	165,5
26 350	29 990	40 469	48 489	36 055	12,8	0,1	23,3	10,1	0,2	175,1
30 875	34 502	45 863	55 476	40 999	11,1	0,0	28,1	15,0	0,0	174,9
14 614	16 180	19 418	21 954	18 275	9,8	0,1	14,6	9,8	0,0	175,1
22 087	28 466	38 696	47 783	34 268	11,2	0,0	23,1	12,1	0,4	173,5
22 991	25 659	38 549	48 334	33 715	14,2	0,1	26,9	10,0	0,0	175,4
22 570	28 740	69 120	76 685	51 382	21,8	0,0	27,7	11,3	0,0	174,4
25 813	28 290	36 937	42 548	32 962	7,8	0,1	24,4	15,1	0,0	174,6
20 016	22 774	28 131	32 954	25 530	8,5	0,0	12,6	10,9	0,7	173,4
19 314	26 222	30 642	31 724	26 481	11,5	0,0	13,6	11,2	0,0	175,3
19 281	23 119	29 970	32 088	26 260	9,8	0,0	14,7	10,0	0,0	175,8
16 767	20 313	26 462	28 200	23 018	15,9	0,0	12,5	9,8	0,0	174,7
19 770	21 247	30 681	33 552	26 112	5,0	0,6	12,0	10,3	0,0	177,4
14 351	19 013	27 676	29 463	23 190	8,8	0,0	9,2	11,0	0,0	174,0
31 891	37 204	56 997	69 464	48 320	4,8	2,8	23,6	9,4	3,8	184,7
20 797	23 500	29 277	32 567	26 772	5,7	0,0	11,3	16,3	0,0	175,1
21 932	24 270	29 966	33 438	27 421	6,1	0,0	11,8	16,5	0,0	174,8
22 035	23 727	35 528	41 721	29 820	8,6	0,1	15,6	17,2	0,0	174,6
20 420	22 584	26 513	29 265	24 869	6,6	0,0	7,8	15,7	0,0	174,9
15 561	17 954	20 296	22 294	19 172	7,0	0,0	4,5	15,6	0,0	174,8
21 658	24 552	29 296	32 470	27 073	5,8	0,0	14,0	15,7	0,0	174,7
22 584	24 071	27 518	28 224	25 622	4,7	0,6	12,2	15,6	0,0	174,7
17 896	19 978	25 997	30 052	23 412	4,7	0,4	11,4	16,5	0,0	175,1
19 556	21 379	26 325	29 659	24 419	7,2	0,0	7,9	16,0	0,0	175,0
21 201	22 977	28 038	34 573	26 574	9,2	0,0	8,8	15,6	0,0	174,5
22 376	23 908	27 829	31 531	25 920	5,4	0,0	13,9	15,9	0,0	174,7
15 837	16 777	33 329	40 770	26 546	8,7	0,0	16,7	13,1	0,0	174,8
18 106	20 803	27 206	29 710	24 152	7,5	0,0	15,6	9,8	0,0	175,2
19 415	21 219	28 733	30 960	25 133	10,2	0,1	14,9	11,1	0,0	177,0
14 215	16 890	25 037	27 662	20 782	12,1	0,2	11,9	9,7	0,0	175,4
22 703	25 566	34 972	39 182	30 817	11,7	0,0	18,0	9,7	0,0	175,0
17 952	20 066	26 021	28 688	23 133	6,3	0,0	12,5	10,6	0,1	175,9
14 751	16 379	21 058	25 369	19 040	3,7	0,2	10,0	9,6	0,0	174,5
17 287	19 003	25 302	28 460	22 766	6,4	0,1	10,3	10,1	0,1	178,0
14 024	15 279	20 765	26 806	18 670	8,8	0,0	11,7	9,7	0,0	175,0
18 606	21 321	29 340	33 912	25 765	12,3	0,0	17,5	9,5	0,0	174,8
16 391	18 395	23 054	29 006	22 609	8,2	0,0	9,7	9,5	0,0	174,7
19 957	22 328	29 789	37 575	27 310	6,0	0,0	12,6	13,3	0,0	174,8
17 516	19 358	24 324	26 249	22 219	7,7	0,1	11,2	10,4	0,9	175,1
18 601	20 706	26 761	29 563	24 568	9,1	0,0	13,2	10,8	0,0	176,2
18 602	20 649	25 871	29 132	23 721	8,0	0,1	12,4	10,2	0,1	174,8
18 342	20 363	26 901	29 787	24 416	11,1	0,1	15,6	9,7	0,0	174,8
16 594	19 437	25 412	28 239	22 399	9,3	0,2	15,9	9,8	0,0	176,2

Revidované výsledky ke dni 10. 3. 2010

Hrubý měsíční plat a jeho složky, diference, placená doba podle podskupin zaměstnání KZAM-R

kraj: Zlínský

Podskupiny zaměstnání KZAM-R	Počet zaměstnanců přepočtený podle placených měsíců	Medián
		Kč/měs
3122 Operátoři a obsluha výpočetní techniky	52	21 188
3129 Ostatní technici ve výpočetní technice jinde neuvedení	19	24 724
3151 Kolaudační technici a technici protipožární ochrany	28	32 755
3152 Bezpečnostní technici a technici pro kontrolu zdravotní nezávadnosti a jakosti	43	26 693
3211 Technici a laboranti v oblasti biologie a v příbuzných oborech	22	19 556
3212 Technici v agronomii, v lesnictví a v zemědělství	33	19 112
3226 Rehabilitační a fyzioterapeutičtí pracovníci (vč. odborných masérů)	20	21 133
3231 Ošetřovatelé, všeobecné zdravotní sestry	261	23 909
3233 Sestry pro péči o dítě	54	23 324
3311 Vychovatelé v družinách, klubech, domovech dětí a mládeže apod.	479	19 344
3312 Vedoucí zájmových kroužků (z povolání)	25	20 870
3320 Pedagogové pro předškolní výchovu	164	19 750
3331 Vychovatelé na speciálních školách	63	21 050
3332 Vychovatelé školského zařízení pro výkon ústavní a ochranné výchovy	74	21 781
3341 Instruktóři a mistři odborné výchovy	327	21 174
3416 Nákupčí	10	18 720
3423 Zprostředkovatelé práce a agenti pracovních úřadů	75	21 710
3429 Ostatní obchodní agenti a makléři jinde neuvedení	12	18 836
3431 Odborné sekretářky, sekretáři	121	19 768
3433 Pracovníci v oblasti účetnictví, fakturace, rozpočtnictví, kalkulace	686	21 698
3435 Pracovníci v oblasti práce a mezd (kromě účetních)	11	21 108
3436 Referenti osobních oddělení	26	23 695
3439 Ostatní odborní administrativní pracovníci jinde neuvedení	554	22 961
3442 Berní a daňoví pracovníci	530	22 658
3443 Pracovníci sociálního a důchodového zabezpečení	197	19 983
3444 Pracovníci pasových oddělení a oddělení udělujících povolení	99	23 871
3449 Ostatní celní a daňoví pracovníci a pracovníci v příbuzných oborech	59	29 981
3460 Sociální pracovníci	253	18 963
3479 Ostatní pracovníci umění a zábavy jinde neuvedení	17	15 949
4111 Písačky - opisovačky, stenotypistky	111	15 816
4112 Kancelářští a manipulační pracovníci a obsluha zařízení na zpracování textu	60	17 799
4113 Pracovníci přípravy dat výpočetní techniky	27	15 089
4115 Sekretářky, sekretáři	384	19 439
4121 Nižší účetní	13	17 290
4131 Úředníci ve skladech	59	16 788
4141 Řadoví knihovníci, archiváři, evidenční pracovníci	110	17 749
4142 Poštovní doručovatelé, úředníci v třídárnách	11	15 215
4190 Ostatní nižší úředníci jinde neuvedení	64	21 150
4211 Pokladníci (v bankách, pojišťovnách, spořitelnách, na poště)	36	17 665
4214 Prodavači vstupenek, jízdenek apod.	14	14 223
4223 Telefonisté	19	17 257
4224 Informátoři	17	14 699
5113 Průvodci (turistických zájezdů, historických a kulturních památek)	31	10 748
5121 Pracovníci dohlížející nad obsluhujícím personálem, hospodyně	64	17 944

Hrubý měsíční plat a jeho složky, diference, placená doba podle podskupin zaměstnání KZAM-R

kraj: Zlínský

Diference				Průměr	Vybrané složky hrubého měsíčního platu					Placená doba
1. decil	1. kvartil	3. kvartil	9. decil		prémie a odměny	příplatky za přesčas	příplatky ostatní	náhrady	odměny za pohotovost	
Kč/měs	Kč/měs	Kč/měs	Kč/měs	Kč/měs	%	%	%	%	%	hod/měs
14 401	16 647	24 855	28 620	21 204	10,8	0,1	10,7	9,8	0,9	175,0
17 993	21 642	28 796	32 073	24 583	7,8	0,2	17,9	9,9	0,0	176,5
18 516	20 186	41 133	46 490	31 501	8,1	0,3	18,5	10,4	5,0	169,8
16 903	23 779	30 312	35 075	26 518	10,7	0,0	14,7	10,5	0,0	175,1
16 591	18 486	21 050	24 065	19 903	1,1	0,3	6,3	10,7	0,0	176,3
16 102	17 063	23 899	27 009	20 603	9,7	0,0	8,1	9,7	0,0	174,7
16 494	16 803	22 932	23 730	20 645	2,4	0,1	7,1	11,7	0,0	175,1
19 827	22 072	25 835	27 943	23 919	3,6	0,2	15,1	10,6	0,0	170,5
19 777	21 558	24 775	26 228	23 351	3,3	0,2	11,1	10,5	0,0	171,3
14 535	17 175	21 173	23 332	19 399	6,1	0,1	8,8	15,8	0,0	175,2
13 537	16 789	23 207	25 398	20 269	7,2	0,1	11,8	14,7	0,0	173,4
15 194	17 713	20 957	22 309	19 359	5,8	0,0	6,4	16,1	0,0	174,8
14 783	17 939	23 811	25 757	20 964	4,4	0,0	14,5	15,5	0,0	174,9
17 530	19 176	24 876	31 524	22 970	4,7	0,2	18,3	16,4	0,0	175,1
17 914	19 418	22 960	25 446	21 515	5,7	0,0	8,9	17,7	0,0	175,0
15 269	16 051	23 384	25 031	19 629	7,3	0,0	15,1	9,6	0,0	175,7
18 349	19 966	23 534	25 038	21 752	7,1	0,0	10,1	11,3	0,0	177,9
15 629	17 291	21 720	27 398	20 951	6,8	0,8	16,0	9,9	0,0	177,0
15 587	17 326	21 866	27 327	20 707	10,6	0,0	11,8	10,7	0,0	175,4
16 824	19 327	24 342	27 644	22 098	9,2	0,0	13,3	10,1	0,0	175,3
16 660	17 363	26 600	26 803	21 897	8,4	0,0	13,1	10,1	0,1	176,5
16 681	18 787	26 917	29 726	24 289	13,5	0,1	15,7	10,2	0,0	175,2
17 042	20 255	26 789	30 864	23 796	9,9	0,0	13,9	10,3	0,1	174,6
19 441	20 964	24 429	26 136	22 688	2,3	0,0	11,9	10,5	0,0	174,6
15 859	17 534	22 528	23 867	20 059	7,6	0,0	7,6	10,7	0,0	177,7
19 271	21 128	25 537	27 385	23 562	12,4	0,1	7,8	9,6	0,4	175,4
25 680	28 672	31 698	33 573	29 998	7,2	0,0	11,7	13,7	0,1	166,2
15 133	16 648	22 031	24 626	19 490	6,9	0,0	14,1	10,5	0,6	172,7
14 126	14 612	18 159	18 526	16 402	4,2	0,0	12,0	9,0	0,0	173,9
13 124	14 639	17 635	20 380	16 253	7,2	0,0	5,1	9,7	0,7	175,0
13 522	15 508	20 330	21 729	18 052	8,0	0,0	7,2	10,2	0,0	175,2
11 586	12 698	17 336	22 268	15 589	8,6	0,0	6,5	10,5	0,0	174,7
14 133	16 557	22 657	25 705	20 141	7,3	0,0	13,5	10,7	0,0	175,2
13 588	13 715	20 120	21 495	17 288	7,7	0,0	15,4	9,0	0,0	174,8
13 862	14 960	18 354	20 435	16 925	6,7	0,1	12,7	9,6	0,0	175,4
14 672	15 899	20 367	22 204	18 244	6,1	0,2	9,9	10,0	0,0	175,3
13 100	13 716	17 996	18 092	16 095	5,2	0,0	6,8	9,8	0,7	174,7
13 456	16 210	24 409	26 949	20 630	4,6	0,0	14,9	9,9	0,0	174,6
11 881	13 798	19 720	22 403	17 319	7,6	0,0	10,7	9,8	0,0	175,3
9 872	11 889	15 603	16 556	13 435	5,6	0,1	13,3	11,1	0,0	169,6
10 422	11 731	18 026	19 622	15 563	4,9	0,0	16,4	10,2	0,0	170,9
12 442	13 987	18 729	21 558	16 187	3,4	0,3	10,7	8,4	0,0	175,3
9 711	9 988	14 070	17 690	12 665	4,0	0,2	8,3	10,3	0,0	173,9
10 765	14 619	19 868	21 461	17 050	6,4	0,3	11,8	10,0	0,0	176,3

Revidované výsledky ke dni 10. 3. 2010

Hrubý měsíční plat a jeho složky, diference, placená doba podle podskupin zaměstnání KZAM-R

kraj: Zlínský

Podskupiny zaměstnání KZAM-R	Počet zaměstnanců přepočtený podle placených měsíců	Medián
		Kč/měs
5122 Kuchaři	1 285	12 308
5123 Číšníci, servírky	17	17 068
5131 Dětské pěstounky, pečovatelky, pomocní vychovatelé	18	13 994
5132 Pečovatelé a pomocní ošetřovatelé v zařízeních sociální péče, v nemocnicích	695	15 744
5139 Ostatní pečovatelé a pomocní ošetřovatelé jinde neuvedení	11	12 453
5162 Pracovníci bezpečnostních orgánů (např. policisté, strážníci)	235	24 819
6113 Zahradníci a pěstitelé zahradních plodin a sazenic	87	14 351
7122 Zedníci, kameníci, omítkáři	38	16 956
7124 Tesaři a truhláři	14	13 805
7125 Stavební montážníci	25	13 758
7129 Ostatní stavební dělníci hlavní stavební výroby a pracovníci v ostatních oborech	11	15 290
7136 Instalatéři, potrubáři, stavební zámečníci, klempíři	23	18 573
7137 Stavební a provozní elektrikáři	16	16 982
7222 Nástrojaři, kovomodeláři, kovodělníci, zámečníci	40	16 865
7241 Elektromechanici, opraváři a seřizovači různých typů elektrických zařízení	26	16 218
7422 Umělečtí truhláři, řezbáři, výrobci a opraváři výrobků ze dřeva vč. opravářů	11	17 959
7433 Dámští a pánské krejčí a kloboučníci včetně opravářů oděvů	24	12 712
8162 Obsluha parních turbín, ohřivačů a motorů	27	16 944
8264 Obsluha strojů na bělení, barvení, čištění, praní, žehlení textilu	70	11 363
8321 Řidiči osobních a malých dodávkových automobilů, taxikáři	53	18 804
8322 Řidiči sanitních a rzp vozů	138	24 170
8324 Řidiči nákladních automobilů a tahačů	21	17 986
8326 Řidiči speciálních vozidel	14	20 658
9132 Pomocníci a uklízeči v kancelářích, hotelích, nemocnicích a jiných zařízeních	1 230	10 470
9133 Ruční pradláči a žehlíři (kromě obsluhy strojů)	33	11 034
9141 Domovníci, správci domu	153	16 385
9143 Školníci vč. školníků - údržbářů	398	12 956
9144 Kostelníci, hrobníci	11	14 741
9152 Vrátní, hlídači, uváděči a šatnářky	61	12 310
9161 Sběrači odpadků, popeláři	163	11 478
9169 Ostatní pracovníci v příbuzných oborech jinde neuvedení	136	12 225
9323 Dělníci nádvorní skupiny (pomocní montéři)	10	10 806
9339 Pomocní a nekvalifikovaní pracovníci v dopravě, ve skladech, v telekomunikacích	66	11 460

Hrubý měsíční plat a jeho složky, diference, placená doba
podle podskupin zaměstnání KZAM-R

kraj: Zlínský

Diference				Průměr	Vybrané složky hrubého měsíčního platu					Placená doba
1. decil	1. kvartil	3. kvartil	9. decil		prémie a odměny	příplatky za přesčas	příplatky ostatní	náhrady	odměny za pohotovost	
Kč/měs	Kč/měs	Kč/měs	Kč/měs	Kč/měs	%	%	%	%	%	hod/měs
10 529	11 287	13 614	15 382	12 666	6,9	0,0	8,0	10,1	0,0	175,0
11 647	12 958	17 310	18 693	15 710	4,4	1,0	16,4	7,8	0,0	179,3
11 157	13 137	15 959	19 489	14 665	6,9	0,0	15,9	11,1	0,0	173,4
12 664	14 404	16 834	18 097	15 630	3,3	0,1	18,1	10,9	0,0	167,8
11 150	12 102	15 325	18 687	14 021	6,3	0,0	5,4	10,0	0,0	174,6
19 809	22 834	28 147	32 127	25 564	7,5	0,8	26,6	9,5	0,1	171,3
11 428	12 357	17 490	18 949	14 844	8,6	0,5	8,1	9,8	0,1	176,6
11 294	14 843	18 182	19 533	16 532	6,5	0,2	11,7	10,1	0,2	176,5
11 324	12 090	17 833	20 339	15 075	13,0	0,0	8,0	9,9	0,0	174,0
11 978	12 696	15 459	18 024	14 238	4,4	0,1	15,8	9,6	0,0	174,7
9 554	13 782	15 849	20 361	14 848	3,8	0,6	17,1	10,1	0,0	179,2
14 674	15 255	19 338	20 101	17 532	5,6	0,5	12,7	10,0	1,8	177,2
12 789	15 299	19 000	20 767	17 261	4,8	0,3	14,7	9,6	4,1	176,1
13 483	15 037	19 846	23 054	17 692	7,4	0,4	10,6	10,5	0,0	177,9
14 674	15 261	19 101	20 386	17 110	6,7	0,7	14,2	9,4	0,0	177,5
11 277	13 323	19 272	23 129	17 166	9,6	0,5	10,7	10,5	0,3	176,4
11 150	11 454	15 566	16 731	13 473	4,3	0,1	11,7	9,7	0,0	174,8
13 862	14 529	20 026	22 678	17 554	6,8	1,0	17,5	9,4	0,0	176,0
10 146	10 693	12 100	12 768	11 403	4,4	0,0	13,0	9,8	0,0	174,5
14 915	16 621	20 750	23 216	18 861	7,2	1,1	13,3	9,8	0,0	181,1
20 751	22 420	26 054	27 630	24 205	1,5	2,5	22,3	10,6	0,7	177,5
14 653	15 217	19 739	21 179	17 740	6,6	1,1	13,3	9,7	1,8	181,2
17 123	18 020	23 483	24 089	20 478	7,1	0,2	20,8	10,1	0,7	176,0
9 335	9 799	11 426	12 615	10 825	6,6	0,1	7,7	9,9	0,0	175,4
9 592	10 179	11 744	13 036	11 140	5,8	0,0	10,2	10,4	0,0	174,7
11 500	14 316	18 319	20 871	16 229	7,0	0,3	14,3	9,6	0,1	176,6
10 448	11 303	15 433	17 312	13 499	8,0	0,2	10,1	9,9	0,0	175,5
8 774	9 782	15 962	20 237	13 636	1,9	0,5	24,4	9,6	0,2	175,9
9 790	11 047	13 006	13 935	12 063	3,1	0,5	16,3	9,8	0,0	173,6
9 037	9 700	14 126	16 909	12 201	4,0	0,2	8,6	9,4	0,1	175,9
9 363	10 468	14 837	18 370	13 199	3,4	0,3	7,2	9,9	0,1	176,6
8 974	9 138	12 346	13 537	10 879	4,1	0,4	6,6	8,7	0,0	176,1
9 011	9 988	12 988	17 213	11 979	2,6	0,1	9,6	9,3	0,0	174,8

1. - 4. čtvrtletí 2008 RSCP - nepodnikatelská sféra

NS-T5

Revidované výsledky ke dni 10. 3. 2010

Průměrná měsíční odpracovaná a neodpracovaná doba zaměstnanců podle podskupin zaměstnání KZAM-R

kraj: **Zlínský**

Podskupiny zaměstnání a zaměstnání KZAM-R	Počet zaměstnanců přepočtený podle eviden. měsíců	Odpracovaná doba		Neodpracovaná doba		
		celkem	z toho přesčas	celkem	z toho	
					nemoc	dovolená
		hod/měs	hod/měs	hod/měs	hod/měs	hod/měs
1127 Vedoucí pracovníci orgánů státní správy, správních úřadů	327	148,1	0,1	26,6	3,3	16,4
1128 Vyšší úředníci bezpečnosti a ochrany (policejní ředitel)	89	138,5	1,0	26,9	2,5	18,5
1150 Přednostové, tajemníci a ved.prac.okresních a obecních úř.	348	149,4	0,3	25,7	3,4	15,7
1210 Ředitelé a prezidenti velkých organizací, podniků	251	142,9	0,1	32,0	1,0	25,6
1225 Vedoucí pracovníci v restauracích a hotelích	133	149,4	0,4	25,7	4,3	16,6
1229 Ved. pracovních dílčích celků jinde neuved. (kult.,zdrav.)	103	146,1	0,1	27,5	2,5	18,1
1231 Vedoucí pracovníci finančních a hospodářských útvarů	49	152,7	0,3	22,7	2,3	16,3
1239 Vedoucí pracovníci ostatních útvarů jinde neuvedení	17	151,3	0,0	23,2	1,9	9,5
1319 Vedoucí, ředitelé malých organizací ostatní (kult.,zdrav.)	263	142,2	0,2	32,4	2,8	25,0
2131 Projektanti a analytici výpočetních systémů	11	144,1	0,0	29,4	6,7	14,0
2132 Programátoři	15	147,8	0,0	27,5	5,1	15,8
2139 Ostatní odborníci zabývající se výp. tech. jinde neuvedení	60	150,0	0,1	25,7	3,8	14,7
2149 Ostatní architekti, projektanti, konstrukt.a techn.inženýři	13	145,5	0,0	29,2	6,1	11,9
2211 Bakteriologové, biologové, ekologové, zoologové	38	151,9	2,8	25,5	2,5	10,3
2213 Agronomové, šlechtitelé a odborníci v příbuzných oborech	11	147,0	0,0	27,1	0,9	9,8
2221 Lékaři, ordináři (kromě zubních lékařů)	97	160,2	11,8	24,3	2,4	18,1
2321 Učitelé všeobecně vzdělávacích předmětů	974	138,6	0,2	36,5	3,6	26,0
2322 Učitelé odborných předmětů	656	138,4	0,1	36,4	3,2	26,2
2323 Učitelé praktického vyučování (kromě mistrů)	37	136,2	0,0	38,4	5,8	26,4
2331 Učitelé základních škol	2 558	139,1	0,1	35,9	4,4	25,8
2332 Učitelé předškolní výchovy	806	138,2	0,0	36,7	5,6	26,0
2341 Učitelé všeobecně vzděláv. předmětů na speciál. školách	242	138,4	0,0	36,3	4,0	25,9
2342 Učitelé odborných předmětů na speciálních školách	33	139,2	0,1	35,5	3,7	24,3
2343 Učitelé praktického vyučování na speciálních školách	56	136,5	0,0	38,7	3,9	26,6
2353 Učitelé základních uměleckých škol (vč.soukromých)	308	140,0	0,0	35,0	2,7	26,3
2355 Učitelé pedagog.středisek a pedagog.-psycholog. poraden	13	136,6	0,0	37,9	6,5	26,0
2356 Odborní pedagog. v zařiz. pro výkon ústav.a ochr. výchovy	13	139,4	0,1	35,4	2,4	26,7
2359 Ost.odp.pedagogičtí prac.jinde neuvedení (odb.instruktoři)	29	143,5	0,0	31,3	2,6	20,5
2411 Odborní pracov. na úseku účetnictví, financí, daní, apod.	159	151,6	0,2	23,7	3,2	15,6
2412 Odbor. pracovníci na úseku zaměstnaneckých, pers. věcí	42	147,8	0,2	29,5	6,4	15,5
2419 Ostatní odborní pracovníci v oblasti podnikání	31	143,9	0,6	31,6	9,1	15,6
2421 Právníci, právní poradci (mimo advokacie a soudnictví)	51	151,3	0,0	23,7	2,5	11,9
2429 Ostatní odborníci v právní oblasti jinde neuvedení	33	145,5	0,0	30,4	5,9	16,5
2432 Odborní pracovníci knihoven (kromě řadových)	73	148,1	0,7	26,5	5,5	16,8
2434 Odborní pracovníci - kurátoři (muzeí, galérií)	35	153,7	0,7	24,3	1,6	17,3
2439 Ostatní odborní pracovníci kultury a osvěty jinde neuved.	34	150,8	0,5	24,1	4,5	16,2
2441 Ekonomové - vědečtí pracovníci, specialisté, experti	41	151,5	0,1	23,3	2,3	16,0
2443 Filozofové, historici, politologové	23	149,3	0,0	25,4	4,3	16,6
2445 Psychologové	42	143,7	0,1	31,1	5,0	22,2
2446 Odborní pracov. v oblasti sociální péče (kromě řadových)	194	143,9	0,5	31,2	8,3	14,9
2451 Spisovatelé, autoři, kritikové, novináři, redaktoři	10	150,1	0,0	26,1	0,3	15,7
2470 Odborní administrativní pracovníci jinde neuvedení	1 207	146,8	0,3	28,0	5,6	15,9
3112 Stavební technici	88	147,8	0,1	27,0	5,5	13,4
3119 Ostatní techničtí pracovníci jinde neuvedení	78	146,4	1,0	29,8	8,5	15,7

1. - 4. čtvrtletí 2008 RSCP - nepodnikatelská sféra

NS-T5

Revidované výsledky ke dni 10. 3. 2010

Průměrná měsíční odpracovaná a neodpracovaná doba zaměstnanců podle podskupin zaměstnání KZAM-R

kraj: **Zlínský**

Podskupiny zaměstnání a zaměstnání KZAM-R	Počet zaměstnanců přepočtený podle eviden. měsíců	Odpracovaná doba		Neodpracovaná doba		
		celkem	z toho přesčas	celkem	z toho	
					nemoc	dovolená
		hod/měs	hod/měs	hod/měs	hod/měs	hod/měs
3122 Operátoři a obsluha výpočetní techniky	53	148,9	0,3	26,2	4,2	15,5
3129 Ostatní technici ve výpočetní technice jinde neuvedení	19	150,7	1,7	25,8	2,6	16,8
3151 Kolaudační technici a technici protipožární ochrany	28	147,2	2,6	22,6	1,7	16,5
3152 Bezpečnostní tech.a tech. pro kontrolu zdravotní nezávad.	46	146,8	0,2	28,3	8,6	16,1
3211 Technici a laboranti v oblasti biologie a v příbuz. oborech	23	150,6	1,6	25,6	4,6	16,8
3212 Technici v agronomii, v lesnictví a v zemědělství	34	145,4	0,0	29,3	6,0	16,1
3226 Rehabilitační a fyzioterapeutičtí pracovníci	21	143,4	0,4	31,6	7,7	17,5
3231 Ošetřovatelé, všeobecné zdravotní sestry	272	144,2	1,0	26,2	6,1	11,9
3233 Sestry pro péči o dítě	57	142,0	2,7	29,1	9,2	16,7
3311 Vychovatelé v družinách, domovech dětí a mládeže	497	137,9	0,4	37,4	5,4	25,5
3312 Vedoucí zájmových kroužků (z povolání)	26	143,4	0,3	30,0	2,5	24,5
3320 Pedagogové pro předškolní výchovu	172	136,3	0,0	38,5	5,9	25,1
3331 Vychovatelé na speciálních školách	66	137,4	0,1	37,6	5,4	26,1
3332 Vychovatelé školsk. zařiz. pro výkon ústav. a ochr.výchovy	77	137,7	0,8	37,3	3,8	23,2
3341 Instruktoři a mistři odborné výchovy	336	135,5	0,0	39,5	4,4	26,6
3416 Nákupčí	10	155,5	0,2	20,2	1,1	12,8
3423 Zprostředkovatelé práce a agenti pracovních úřadů	81	146,5	0,0	31,3	8,6	16,6
3429 Ostatní obchodní agenti a makléři jinde neuvedení	12	152,5	2,9	24,4	3,2	16,7
3431 Odborné sekretářky, sekretáři	125	146,6	0,1	28,8	5,4	16,1
3433 Prac. v oblasti účetnictví,fakturace,rozpočet., kalkulace	705	150,2	0,2	25,1	3,6	15,1
3435 Pracovníci v oblasti práce a mezd (kromě účetních)	11	150,7	0,1	25,8	1,3	16,9
3436 Referenti osobních oddělení	27	153,4	0,2	21,9	1,3	12,7
3439 Ostatní odborní administrativní pracovníci jinde neuvedení	573	147,8	0,2	26,9	4,5	13,6
3442 Berní a daňoví pracovníci	542	147,0	0,0	27,6	3,9	17,5
3443 Pracovníci sociálního a důchodového zabezpečení	209	146,8	0,0	30,7	6,9	16,5
3444 Pracovníci pasových odděl. a odděl. udělujících povolení	104	144,8	0,3	30,6	7,5	15,8
3449 Ostatní celní a daňoví pracovníci a prac. v příb. oborech	59	137,5	0,1	28,8	1,0	15,8
3460 Sociální pracovníci	269	141,0	0,2	31,5	9,2	16,5
3479 Ostatní pracovníci umění a zábavy jinde neuvedení	18	146,1	0,0	27,9	8,3	14,7
4111 Písařky - opisovačky, stenotypistky	116	144,2	0,1	30,9	6,5	16,6
4112 Kancelářští pracovníci a obsluha zařiz. na zpracování textu	62	147,2	0,1	27,9	6,0	16,9
4113 Pracovníci přípravy dat výpočetní techniky	28	145,2	0,0	29,5	5,7	16,4
4115 Sekretářky, sekretáři	398	147,9	0,2	27,3	5,1	16,6
4121 Nižší účetní	13	155,4	0,1	19,5	1,0	7,8
4131 Úředníci ve skladech	61	151,5	0,6	23,9	4,2	14,4
4141 Řadoví knihovníci, archiváři, evidenční pracovníci	114	149,2	0,6	26,2	4,8	16,7
4142 Poštovní doručovatelé, úředníci v třídních	11	147,1	0,0	27,6	5,0	16,9
4190 Ostatní nižší úředníci jinde neuvedení	66	148,7	0,2	25,9	3,4	16,9
4211 Pokladníci (v bankách, pojišťov., spořitelnách, na poště)	37	148,2	0,0	27,2	5,9	12,6
4214 Prodavači vstupenek, jízdenek apod.	15	134,4	0,4	35,6	4,9	14,8
4223 Telefonisté	21	134,7	0,2	36,3	14,9	15,3
4224 Informátoři	18	150,5	1,4	24,9	2,9	15,2
5113 Průvodci (turistických zájezdů, kulturních památek)	32	147,9	0,2	26,1	6,4	15,6
5121 Pracovníci dohlížející nad obsluh. personálem, hospodyně	66	149,6	1,3	26,7	5,4	15,8

1. - 4. čtvrtletí 2008 RSCP - nepodnikatelská sféra

NS-T5

Revidované výsledky ke dni 10. 3. 2010

Průměrná měsíční odpracovaná a neodpracovaná doba zaměstnanců podle podskupin zaměstnání KZAM-R

kraj: **Zlínský**

Podskupiny zaměstnání a zaměstnání KZAM-R	Počet zaměstnanců přepočtený podle eviden. měsíců	Odpracovaná doba		Neodpracovaná doba		
		celkem	z toho přesčas	celkem	z toho	
					nemoc	dovolená
		hod/měs	hod/měs	hod/měs	hod/měs	hod/měs
5122 Kuchaři	1 362	144,7	0,2	30,3	8,8	15,5
5123 Číšníci, servírky	17	155,9	5,8	23,3	6,6	13,3
5131 Dětské pěstounky, pečovatelky, pomocní vychovatelé	18	144,6	0,0	28,8	6,0	13,2
5132 Pečovatelé a pomoc. ošetřovat. v zařiz.soc. péče, v nemoc.	723	142,1	0,5	25,8	6,2	12,0
5139 Ostatní pečovatelé a pomocní ošetřovatelé jinde neuved.	12	144,6	0,0	30,0	4,2	16,5
5162 Pracovníci bezpečnostních orgánů (policisté, strážníci)	242	147,5	4,4	23,8	3,7	15,7
6113 Zahradníci a pěstitelé zahradních plodin a sazenic	92	145,9	1,9	30,6	9,3	16,0
7122 Zedníci, kameníci, omítkáři	41	146,1	0,8	30,4	11,3	15,6
7124 Tesaři a truhláři	15	142,4	0,0	31,6	11,4	15,7
7125 Stavební montážníci	26	153,4	0,4	21,4	3,6	16,1
7129 Ostatní stavební děl. stav. výroby a prac. v ost. oborech	12	148,5	2,8	30,5	12,9	16,7
7136 Instalatéri, potrubáři, stavební zámečníci, klempíři	23	154,3	2,5	22,8	3,7	14,6
7137 Stavební a provozní elektrikáři	17	151,6	1,2	24,5	5,8	16,9
7222 Nástrojaři, kovomodeláři, kovodělníci, zámečníci	43	144,9	1,7	32,8	11,6	17,5
7241 Elektromech.a seřizovači různých typů elektrických zařiz.	27	151,7	2,8	25,8	4,5	15,0
7422 Uměleč. truhláři, řezbáři, výrobci a oprav.výrobků ze dřeva	14	120,1	1,6	55,9	38,5	14,1
7433 Dámští a pánští krejčí a kloboučníci vč. opravářů oděvů	25	149,1	0,2	25,7	7,5	14,5
8162 Obsluha parních turbín, ohřivačů a motorů	28	150,6	6,3	24,8	7,7	13,1
8264 Obsluha strojů na bělení, barvení, čištění, praní, žehlení	74	148,7	0,0	25,9	8,5	11,4
8321 Řidiči osobních a malých dodávkov. automobilů, taxikáři	55	153,2	6,5	27,7	4,9	16,3
8322 Řidiči sanitních a rzp vozů	140	151,4	10,9	25,9	2,2	15,2
8324 Řidiči nákladních automobilů a tahačů	21	156,1	5,1	25,0	5,4	16,7
8326 Řidiči speciálních vozidel	14	155,4	0,9	20,6	1,8	17,5
9132 Pomocníci a uklízeči v kancelář., hotel., nemocnicích ap.	1 303	145,6	0,5	29,8	9,2	15,4
9133 Ruční pradláci a žehlíři (kromě obsluhy strojů)	36	142,0	0,2	32,7	12,9	12,9
9141 Domovníci, správci domu	158	150,8	1,7	25,7	5,6	14,2
9143 Školníci vč. školníků - údržbářů	413	148,3	0,6	27,2	6,2	16,4
9144 Kostelníci, hrobníci	11	150,0	2,3	25,9	8,5	15,8
9152 Vrátní, hlídači, uváděči a šatnářky	66	141,8	2,3	31,6	12,1	15,3
9161 Sběrači odpadků, popeláři	172	150,4	0,7	25,7	9,3	14,4
9169 Ostatní pracovníci v příbuzných oborech jinde neuvedení	145	148,1	1,1	28,5	10,8	15,2
9323 Dělníci nádvorní skupiny (pomocní montéři)	11	145,6	1,3	30,6	14,3	12,5
9339 Pomocní a nekvalif. prac. v dopr., ve skladech, v telekom.	69	149,3	0,4	25,5	7,8	14,4



Dodatek

Technický popis šetření

Dodatek – Technický popis šetření

Technický popis šetření přibližuje metodické postupy používané při zpracování nepodnikatelské sféry Regionální statistiky ceny práce (RSCP-NS). Popis je rozdělen do pěti kapitol: koncepce šetření, vstupní údaje, nejdůležitější sledované veličiny, přehled používaných tabulek a definice vybraných pojmů.

1. Koncepce šetření

Kapitola popisuje základní soubor šetření a strukturu statistického souboru.

1.1. Základní soubor

Základním souborem RSCP-NS je soubor ekonomických subjektů, definovaný Automatizovaným rozpočtovým informačním systémem (ARIS), spravovaným Ministerstvem financí. ARIS obsahuje informace z účetního a finančního výkaznictví organizačních složek státu, kapitol státního rozpočtu, státních příspěvkových organizací, státních fondů, územních samosprávných celků a jimi zřizovaných příspěvkových organizací v ČR (viz <http://www.info.mfcr.cz/aris>). Ekonomické subjekty, které přísluší do nepodnikatelské sféry, odměňují platem podle § 109, odst. 3 zákona č. 262/2006 Sb., zákoníku práce, ve znění pozdějších předpisů. Statistické šetření RSCP pro nepodnikatelskou sféru využívá dat Informačního systému o platech, provozovaného Ministerstvem financí (viz www.mfcr.cz/isp).

1.2. Struktura souboru RSCP nepodnikatelské sféry

Statistické šetření RSCP-NS za 1. - 4. čtvrtletí 2008 zahrnuje 14464 ekonomických subjektů, které reprezentují přibližně 664 tisíc zaměstnanců. Odvětvovou skladbu ekonomických subjektů v RSCP-NS (vyjádřenou odvětvovou klasifikací CZ-NACE) představují zejména tři odvětví národního hospodářství České republiky; odvětví veřejné správy, odvětví vzdělávání a odvětví zdravotní a sociální péče. Strukturu souboru RSCP-NS bez non-response ukazují v souhrnném a odvětvovém pohledu za 1. - 4. čtvrtletí 2008 následující dvě tabulky.

Soubor RSCP nepodnikatelské sféry			
	RSCP-NS Celkem	RSCP-NS – kraj Zlínský	
		se sídlem v kraji	se sídlem mimo kraj
Počet ekonomických subjektů	14 464	925	29
Počet zaměstnanců	664 tisíc	27 tisíc	3 tisíc

Tabulka 1

Odvětvová skladba výběrového souboru RSCP-NS – kraj Zlínský			
Kód CZ-NACE		Počet ekonomických subjektů	
		se sídlem v kraji	se sídlem mimo kraj
A	Zemědělství, lesnictví a rybnářství		
B	Těžba a dobývání		
C	Zpracovatelský průmysl		
D	Výroba a rozvod elektřiny, plynu, tepla		
E	Zásobování vodou, činnosti související s odpady	4	
F	Stavebnictví		
G	Obchod, opravy motorových vozidel		
H	Doprava a skladování	1	2
I	Ubytování, stravování a pohostinství	7	
J	Informační a komunikační činnosti	1	
K	Peněžnictví a pojišťovnictví		
L	Činnosti v oblasti nemovitostí	4	
M	Profesní, vědecké a technické činnosti	1	1
N	Administrativní a podpůrné činnosti		
O	Veřejná správa, obrana, sociální zabezpečení	269	22
P	Vzdělávání	529	2
Q	Zdravotní a sociální péče	50	1
R	Kulturní, zábavní a rekreační činnosti	32	1
S	Ostatní činnosti	21	

Tabulka 2

2. Vstupní údaje

Kapitola popisuje specifický sběr dat do šetření RSCP-NS, nejdůležitější vstupní údaje a používané klasifikace a číselníky.

2.1. Sběr dat

Vlastní sběr dat pro RSCP-NS zabezpečuje Informační systém o platech. RSCP-NS přebírá kompletní soubor nepodnikatelské sféry, předzpracovaný pro účely Informačního systému o platech, a provádí na něm specifické kontroly.

2.2. Nejdůležitější vstupní údaje

Šetření RSCP-NS s pololetní periodicitou monitoruje výdělkovou úroveň a odpracovanou dobu jednotlivých zaměstnání podle klasifikace KZAM-R v České republice.

Hodinový výdělek je údaj zjišťovaný z průměrných hodinových výdělků definovaných v § 351 až § 362 zákona č. 262/2006 Sb., zákoníku práce, ve znění pozdějších předpisů. Obvykle se jedná o podíl platu za práci a odpracované doby za poslední čtvrtletí sledovaného období. Hodinový výdělek je krátkodobým indikátorem výdělkové úrovně.

Hrubý měsíční plat, vypočtený z hrubého platu za sledované období, je druhým indikátorem, který ukazuje výdělkovou úroveň. Hrubý plat je součtem platu za práci, náhrad platu a odměn za pracovní pohotovost, které jsou přímo sbíranými položkami. Plat je definován v § 109, odst. 3 zákona č. 262/2006 Sb., zákoníku práce, ve znění pozdějších předpisů. Šetření RSCP-NS sleduje i strukturu hrubého měsíčního platu, tj. prémie a odměny, příplatky za přesčas, ostatní příplatky, náhrady a odměny za pracovní pohotovost. Hrubý měsíční plat a jeho složky se vztahují k celému sledovanému období, které zahrnuje dobu od počátku roku do konce čtvrtletí, za které se šetření provádí.

Šetření RSCP-NS dále sleduje pracovní dobu zaměstnanců. Vstupní věta o zaměstnanci obsahuje odpracovanou dobu od počátku roku a z ní počet přesčasových hodin. Odpracovaná doba u zaměstnanců odměňovaných měsíčním platem nezahrnuje dobu svátků v jinak pracovních dnech. Věta dále obsahuje celkovou neodpracovanou dobu od počátku roku, z ní počet hodin nemoci a dovolené.

2.3. Klasifikace a číselníky

RSCP-NS používá standardní statistické klasifikace a číselníky (podrobněji popsané na www.czso.cz). Použití platných statistických klasifikací je závazné jak pro orgán vykonávající státní statistickou službu, tak pro zpravodajské jednotky, které poskytují údaje pro statistické zjišťování. Proto i RSCP-NS používá následující klasifikace a číselníky:

- | | |
|---------|--|
| KZAM-R | Klasifikace zaměstnání; vydáno sdělením ČSÚ č. 492/2003 Sb. ze dne 18. prosince 2003 o vydání rozšířené Klasifikace zaměstnání KZAM-R. |
| CZ-ICSE | Klasifikace postavení v zaměstnání; vydáno sdělením ČSÚ č. 494/2003 Sb. ze dne 18. prosince 2003 o vydání Klasifikace postavení v zaměstnání. |
| KKOV | Klasifikace kmenových oborů vzdělání; vydáno sdělením ČSÚ č. 320/2003 Sb. ze dne 9. září 2003 o zavedení Klasifikace kmenových oborů vzdělání. Poslední aktualizace byla provedena k 1. září 2008 sdělením ČSÚ č. 264/2008 Sb. ze dne 10. července 2008 o aktualizaci Klasifikace kmenových oborů vzdělání. |

- LAU1 **Číselník okresů;** od 1. ledna 2008 je systém statistické klasifikace územních struktur v České republice rozdělen, v souladu se systémem Eurostatu, na dvě části: klasifikace CZ-NUTS, systém LAU (Local Administrative Units). Z hlediska statistiky mají LAU závazný charakter. Jednotky LAU 1 (**dřívější NUTS 4**) jsou v ČR tvořeny okresy. Územní jednotky na úrovni LAU 1 přebírají kódy od dřívějších jednotek NUTS 4. Proti NUTS 4 jsou v LAU 1 následující změny:
- do kódů LAU 1 okresů krajů Vysočina a Jihomoravského se promítá změna kódů NUTS 3 těchto krajů,
 - Praha se na úrovni LAU 1 nečlení.
- CZ-NACE ¹ **Klasifikace ekonomických činností (CZ-NACE);** vydáno sdělením ČSÚ č. 244/2007 Sb. ze dne 18. září 2007 o zavedení Klasifikace ekonomických činností.
- CZ-GEONOM **Klasifikace zemí;** vydáno sdělením ČSÚ č. 487/2003 Sb. ze dne 18. prosince 2003 o vydání Klasifikace zemí. Poslední aktualizace byla provedena k 1. červenci 2005 sdělením ČSÚ č. 243/2005 Sb. ze dne 9. června 2005 o aktualizaci Klasifikace zemí.

3. Nejdůležitější sledované veličiny

Kapitola popisuje nejdůležitější sledované veličiny, algoritmy jejich výpočtu a kritéria pro zahrnutí zaměstnanců do dalších výpočtů.

3.1. *Hodinový výdělek*

Hodinový výdělek je přímo zjišťovaná veličina. Do výpočtu charakteristik hodinového výdělku jsou zařazeni zaměstnanci, kteří byli v evidenčním stavu k poslednímu dni sledovaného období.

3.2. *Hrubý měsíční plat*

Hrubý měsíční plat se vztahuje k celému sledovanému období, tedy k 1. - 2. čtvrtletí, nebo k 1. - 4. čtvrtletí. Na rozdíl od hodinového výdělku musí být hrubý měsíční plat vypočten z dalších přímo zjišťovaných platových položek a neplatových plnění.

¹ Revidovaná výsledková publikace využívá z důvodu srovnání s novějšími výsledky klasifikaci CZ-NACE (původní verze využívala klasifikaci OKEČ).

Hrubý plat je v RSCP-NS definován jako součet platu za práci, náhrad platu a odměny za pracovní pohotovost. Hrubý měsíční plat zaměstnance se vypočte podle vzorce:

$$\text{HMP} = \frac{\text{PLAT} + \text{NAHRADY} + \text{POHOTOV}}{\text{MESPLAC}_{\text{prep}}}$$

kde :

HMP	je hrubý měsíční plat zaměstnance,
PLAT	je plat za práci zaměstnance v kumulaci za sledované období (vstupní položka věty o zaměstnanci),
NAHRADY	jsou náhrady platu zaměstnance v kumulaci za sledované období (vstupní položka věty o zaměstnanci),
POHOTOV	je odměna za pracovní pohotovost zaměstnance v kumulaci za sledované období (vstupní položka věty o zaměstnanci),
MESPLAC _{prep}	je počet přepočtených placených měsíců zaměstnance, tj. počet měsíců, odpovídajících součtu odpracované doby a doby, po kterou pobíral náhrady platu.

Počet přepočtených placených měsíců MESPLAC_{prep} je roven počtu kalendářních měsíců v případě, že zaměstnanec s plným pracovním úvazkem po celé sledované období pracoval nebo pobíral náhrady platu. Pokud zaměstnanec byl v evidenčním stavu kratší dobu, než sledované období, bude jeho počet placených měsíců zkrácen poměrem počtu pracovních dnů v evidenčním stavu a ve sledovaném období. Podobně se počet placených měsíců zkrátí, pokud zaměstnanec měl jinou absenci, než absenci s náhradou platu (např. nemoc), případně měl sjednán kratší pracovní úvazek.

Hrubý měsíční plat za určitou skupinu zaměstnanců je vážená charakteristika, v níž hrubý měsíční plat určitého zaměstnance má váhu, odpovídající počtu jeho placených měsíců za sledované období (tzv. váha placené doby). Tento způsob výpočtu umožňuje korektní srovnání platové úrovně jednotlivých zaměstnání a srovnávání v čase.

Sestavy s hrubým měsíčním platem, diferenciací a strukturou hrubého platu obsahují také měsíční placenou dobu. Tento údaj ukazuje počet placených hodin (odpracovaná doba a doba náhrad) za placený měsíc a je v souladu s výpočtem hrubého měsíčního platu.

Pro zahrnutí zaměstnance do výpočtů hrubého měsíčního platu se uplatňují následující kritéria:

- přepočtený počet placených měsíců zaměstnance je alespoň jeden měsíc,
- stanovená týdenní pracovní doba na dané pracovní místo je alespoň 30 hodin (dle doporučení Eurostatu).

3.3. Měsíční odpracovaná a neodpracovaná doba

Měsíční odpracovaná (resp. neodpracovaná) doba se stejně jako hrubý měsíční plat vztahuje k celému sledovanému období tj. k 1. - 2. čtvrtletí, nebo k 1. - 4. čtvrtletí.

Měsíční odpracovaná doba zaměstnance se vypočte podle vzorce:

$$\text{ODPRACDmes} = \frac{\text{ODPRACD}}{\text{MESEVID_prep}}$$

kde :

- ODPRACDmes je měsíční odpracovaná doba zaměstnance,
 ODPACD je odpracovaná doba zaměstnance v kumulaci za sledované období (vstupní položka věty o zaměstnanci),
 MESEVID_prep je počet přepočtených evidenčních měsíců zaměstnance, tj. počet měsíců, odpovídajících délce pracovního úvazku a délce pracovního poměru ve sledovaném období.

Počet přepočtených evidenčních měsíců MESEVID_prep je roven počtu kalendářních měsíců v případě, že zaměstnanec s plným pracovním úvazkem po celé sledované období byl v pracovním poměru a nebyl na mateřské či rodičovské dovolené. Pokud zaměstnanec byl v evidenčním stavu kratší dobu, než sledované období, bude jeho počet evidenčních měsíců zkrácen poměrem počtu pracovních dnů v evidenčním stavu a ve sledovaném období. Podobně se počet evidenčních měsíců zkrátí, pokud zaměstnanec měl sjednán kratší pracovní úvazek.

Měsíční odpracovaná doba za určitou skupinu zaměstnanců je vážená charakteristika, v níž měsíční odpracovaná doba určitého zaměstnance má váhu, odpovídající počtu jeho evidenčních měsíců ve sledovaném období (tzv. váha evidenční doby). Pro zahrnutí zaměstnance do výpočtů měsíční odpracované doby se uplatňují stejná kritéria jako u hrubého měsíčního platu.

Obdobně jako odpracovaná doba se počítají měsíční neodpracovaná doba a také průměrné měsíční údaje o přesčasu, dovolené a nemoci.

4. Přehled používaných tabulek

Kapitola Přehled používaných tabulek obsahuje hodnocení kvality údajů a přehled publikovaných tabulek, u kterých jsou vyznačeny váhy nutné pro jejich zpracování.

4.1. Kvalita údajů

Zjišťované charakteristiky podléhají nevýběrovým chybám, neboť se nejedná o výběrové šetření. Nevýběrové chyby bývají způsobeny především špatnou kvalitou dat předávaných respondenty (neúplné a chybné údaje) do

Informačního systému o platu. Při zpracovávání údajů je jejich vliv snižován několikastupňovými kontrolními mechanismy a častými kontakty zpracovatele šetření s respondenty.

4.2. Přehled publikovaných tabulek podle použitých vah

Publikované tabulky s hodinovým výdělkem NS-V0 až NS-V9 obsahují hodnoty počítané ze souboru RSCP nepodnikatelské sféry bez použití vážení.

Tabulka	Třídící kritérium	Váha placené doby	Váha evidenční doby
NS-M0	Celý kraj	X	
NS-M1	HL. třídy zaměstnání KZAM-R	X	
NS-M5	Podskupiny zaměstnání KZAM-R	X	

Tabulka 3

Tabulka	Třídící kritérium	Váha placené doby	Váha evidenční doby
NS-T5	Podskupiny zaměstnání KZAM-R		X

Tabulka 4

5. Definice vybraných pojmů

Ekonomický subjekt	Ekonomický subjekt je právnický subjekt nebo fyzická osoba s postavením podnikatele, zapsaná do registru ekonomických subjektů ČSÚ. Každému ekonomickému subjektu se přiděluje identifikační číslo (IČ).
Organizační jednotka	Z hlediska výdělkové statistiky RSCP se dělí ekonomické subjekty na organizační jednotky podle okresu, ve kterém jejich zaměstnanci působí. Organizační jednotku tvoří všichni zaměstnanci ekonomického subjektu, kteří působí ve stejném okrese.
Zpravodajská jednotka	Zpravodajskou jednotkou je právnická osoba, organizační složka státu nebo fyzická osoba, od níž se požaduje poskytnutí údajů ve statistickém zjišťování podle zákona č. 89/1995 Sb., o státní statistické službě, ve znění pozdějších předpisů.
Sledované období	Sledované období je období od začátku roku do konce čtvrtletí, ve kterém se statistické zjišťování provádí.

Podnikatelská sféra	Do podnikatelské sféry patří subjekty, které odměňují mzdou podle § 109, odst. 2 zákona č. 262/2006 Sb., zákoníku práce, ve znění pozdějších předpisů.
Nepodnikatelská sféra	Do nepodnikatelské sféry patří subjekty, které odměňují platem podle § 109, odst. 3 zákona č. 262/2006 Sb., zákoníku práce, ve znění pozdějších předpisů.
Soubor ISPV-NS	Souborem ISPV nepodnikatelské sféry je soubor ekonomických subjektů, definovaný Automatizovaným rozpočtovým informačním systémem ARIS (viz http://www.info.mfcr.cz/aris).