



Regionální statistika ceny práce

IV. čtvrtletí 2008

Podnikatelská sféra

Zlínský kraj

Revidované výsledky ke dni 10. 3. 2010

Copyright - MPSV ČR

Publikace ani její část nesmí být kopírována, rozšiřována a zařazována do informačních systémů v jakékoliv formě (elektronické, mechanické, optické, magnetické aj.) bez písemného souhlasu

Ministerstva práce a sociálních věcí

Zpracovatel: TREXIMA, spol. s r.o., tř. T. Bati 299, 764 21 Zlín - Louky

O b s a h :

Úvod	7
-------------------	---

Výsledková část podnikatelská sféra

Základní metodické přístupy	11
Popis publikovaných tabulek	12

Hodinový výdělek

PS-V0	Hodinový výdělek v podnikatelské sféře	13
PS-V1	Hodinový výdělek podle hlavních tříd zaměstnání KZAM-R	14
PS-V2	Hodinový výdělek podle věkových kategorií	15
PS-V4	Hodinový výdělek podle vzdělání	15
PS-V5	Hodinový výdělek podle podskupin zaměstnání KZAM-R.....	16
PS-V6	Hodinový výdělek podle kategorií zaměstnání	21
PS-V8	Hodinový výdělek podle pohlaví	21

Hrubá měsíční mzda

PS-M0	Hrubá měsíční mzda a její složky, diferenciacce, placená doba v podnikatelské sféře	23
PS-M1	Hrubá měsíční mzda a její složky, diferenciacce, placená doba podle hlavních tříd zaměstnání KZAM-R.....	24
PS-M5	Hrubá měsíční mzda a její složky, diferenciacce, placená doba podle podskupin zaměstnání KZAM-R.....	26

Měsíční odpracovaná a neodpracovaná doba

PS-T5	Průměrná měsíční odpracovaná a neodpracovaná doba podle podskupin zaměstnání KZAM-R	36
-------	--	----

Dodatek – technický popis šetření

1. Metoda výběru ekonomických subjektů	43
1.1 Základní soubor	43
1.2 Struktura výběrového souboru	43
1.3 Výběr	44
2. Vstupní údaje	45
2.1 Sběr dat	45
2.2 Nejdůležitější vstupní údaje	46
2.3 Klasifikace a číselníky	46
3. Nejdůležitější sledované veličiny	48
3.1 Hodinový výdělek	48

3.2 Hrubá měsíční mzda	48
3.3 Měsíční odpracovaná a neodpracovaná doba	49
4. Dopočtové metody	50
4.1 Řešení neodpovědí a metoda vážení	50
4.2 Kvalita odhadů	51
4.3 Přehled publikovaných tabulek podle použitých vah	51
5. Definice vybraných pojmů	52



Úvod

Úvod

Regionální statistika ceny práce (RSCP) je systém pravidelného monitorování výdělkové úrovně a pracovní doby zaměstnanců v jednotlivých krajích České republiky formou statistického šetření. Sledovanými ukazateli výdělkové úrovně jsou hodinový výdělek a hrubá měsíční mzda (plat). Šetření metodicky vychází a je obsahově harmonizováno se strukturálním šetřením EU „Structure of Earnings Survey“, viz nařízení komise (ES) č. 1916/2000 ve znění pozdějších předpisů.

Šetření je pod názvem „Čtvrtletní šetření o průměrném výdělku“ zařazeno do programu statistických zjišťování, vyhlášených Českým statistickým úřadem (ČSÚ) ve sbírce zákonů pro příslušný kalendářní rok (viz příloha č. 2 Vyhlášky č. 297/2007 Sb., částka 90, kterou se stanoví Program statistických zjišťování na rok 2008) a pro vybrané ekonomické subjekty je povinné. Šetření provádí pracoviště státní statistické služby Ministerstva práce a sociálních věcí (MPSV). Průběh a vývoj šetření řídí komise, složená ze zástupců MPSV, ČSÚ, Ministerstva financí, České národní banky, CERGE-EI, VŠE v Praze, Českomoravské konfederace odborových svazů, Svazu průmyslu a dopravy ČR. Zpracovatelem RSCP je TREXIMA, spol. s r.o. (www.trexima.cz).

Nejdůležitějším kritériem pro členění výsledků RSCP je příslušnost šetřeného ekonomického subjektu k podnikatelské, nebo nepodnikatelské sféře. V podnikatelské sféře probíhá šetření se čtvrtletní periodou a ve sféře nepodnikatelské je prováděno s periodou pololetní. Zdrojem dat pro nepodnikatelskou sféru je Informační systém o platech, který je spravován Ministerstvem financí. Za každou sféru jsou vydávány samostatné výsledkové publikace.

Výsledkové publikace jednotlivých krajů jsou uloženy na stránkách <http://portal.mpsv.cz/> v sekci *Zaměstnanost*, v podsekci *Statistiky* pod odkazem *Statistika výdělků*.

Monitorováním výdělků a pracovní doby zaměstnanců na úrovni České republiky se zabývá „Informační systém o průměrném výdělku“ (ISPV). Výsledková publikace je k dispozici na internetových stránkách MPSV (www.mpsv.cz) v sekci *Příjmy a životní úroveň*.

Důkladný popis šetření, včetně všech výsledkových publikací, poskytuje také portál www.ispv.cz. Slouží především jako podpora respondentům, kteří zde naleznou všechny potřebné informace a podpůrné nástroje pro zasílání dat. Portál je využíván také k uveřejňování odborných studií a článků, které jako zdroj informací uvádí šetření ISPV a RSCP.

Ministerstvo práce a sociálních věcí děkuje všem respondentům šetření za přípravu vstupních dat pro šetření. Svědomitý přístup respondentů a dodržování termínů pro předání dat umožňují pravidelně uveřejňovat tuto publikaci.



Výsledková část

Podnikatelská sféra

Výsledková část podnikatelská sféra

Základní metodické přístupy

Tato publikace přináší charakteristiky hodinového výdělku, hrubé měsíční mzdy a pracovní doby získané za podnikatelskou sféru šetření RSCP (RSCP-PS). V RSCP se zařazují do podnikatelské sféry ekonomické subjekty, které odměňují mzdou, viz § 109, odst. 2 zákona č. 262/2006 Sb., zákoníku práce, ve znění pozdějších předpisů.

Primárním výsledkem RSCP jsou statistiky výdělkové úrovně jednotlivých zaměstnání (v klasifikaci KZAM-R), dalším produktem jsou odhady výdělkových parametrů zaměstnanecké populace krajů v členění podle firemních i zaměstnaneckých charakteristik. Ekonomické subjekty se v RSCP člení na organizační jednotky, jestliže je možné provést vnitřní rozčlenění podle okresů, ve kterých dílčí jednotky působí. Výsledky podle krajů jsou v tomto smyslu výsledky získané pracovištní metodou.

Vedle podnikového výkaznictví ČSÚ je RSCP dalším zdrojem informací o výdělcích v jednotlivých krajích České republiky. Výkaznictví ČSÚ, jako tradiční zdroj, sbírá údaje o evidenčním počtu zaměstnanců a vyplacených mzdách za ekonomický subjekt a publikuje průměrné mzdy v členění podle firemních charakteristik. Při srovnávání výsledků výkaznictví a RSCP-PS je třeba vzít v úvahu rozdílnou definici podnikatelské sféry, rozdílné metody výpočtu výdělkových charakteristik a rozdílný způsob členění výsledků podle krajů. Výkaznictví ČSÚ člení výsledky podle sídla ekonomického subjektu, tj. podnikovou metodou.

Respondenty šetření RSCP-PS jsou aktivní ekonomické subjekty (ES) z institucionálních sektorů nefinančních podniků, finančních institucí a vládních institucí zapsané v registru ekonomických subjektů ČSÚ (RES). Na základě Automatizovaného rozpočtového informačního systému (ARIS), který je spravován Ministerstvem financí, se zjišťuje způsob odměňování a příslušnost ekonomického subjektu k podnikatelské sféře. Šetření je výběrové pro ES s 10 až 249 zaměstnanci a plošné pro ES s 250 a více zaměstnanci. Náhodný výběr je prováděn na základě příslušnosti ES do kraje, velikostní kategorie a odvětví ekonomické činnosti.

Tabulky s označením PS-V5, PS-M5, PS-T5 obsahují charakteristiky výběrového souboru (statistiky) jednotlivých zaměstnání na úrovni podskupin zaměstnání (čtyřmístný KZAM-R). Při interpretaci výsledků je nutno mít na zřeteli, že charakteristiky výběrového souboru nelze automaticky pokládat za odhady platné pro celou zaměstnaneckou populaci. Výběrové charakteristiky jsou ovlivněny větším relativním zastoupením velkých ekonomických subjektů ve výběrovém souboru RSCP-PS. Ostatní tabulky obsahují odhady parametrů základního souboru a při jejich výpočtu byly využity dopočtové metody založené na pravděpodobnosti výběru ekonomických subjektů.

Popis publikovaných tabulek

Tabulky v publikaci jsou rozděleny podle sledovaného ukazatele do tří základních okruhů. Tabulky přinášející charakteristiky hodinového výdělku jsou označeny PS-Vx, kde PS značí podnikatelskou sféru a x je pořadové číslo tabulky. Charakteristiky hrubé měsíční mzdy, struktury mzdy a průměrné placené doby jsou obsaženy v tabulkách se značením PS-Mx a charakteristiky měsíční odpracované a neodpracované doby v tabulkách se značením PS-Tx.

Hlavním výsledkem RSCP jsou statistiky výdělkové úrovně a pracovní doby za jednotlivá zaměstnání podle klasifikace KZAM-R, obsažené v tabulkách PS-V5, PS-M5 a PS-T5. Tyto tabulky obsahují ta zaměstnání, která jsou ve své podskupině zaměstnání (čtyřmístný KZAM-R) zastoupena alespoň třemi ekonomickými subjekty a zároveň deseti zaměstnanci. Uvedené počty organizačních jednotek a zaměstnanců ukazují na zastoupení ve výběrovém souboru. V ostatních tabulkách jsou počty zaměstnanců uváděny v % a jejich účelem je přiblížit relativní zastoupení publikovaných kategorií. Údaje o počtech zaměstnanců z této publikace neslouží jako zdroj informací o počtech zaměstnanců v krajích, ty zjišťují šetření ČSÚ – podnikové výkaznictví a výběrové šetření pracovních sil (viz www.czso.cz).

Statistické charakteristiky používané ve výsledkových tabulkách:

1. decil	První decil je hodnota, pod kterou leží 10 % nejnižších hodnot sledovaného znaku.
1. kvartil	První kvartil je hodnota, pod kterou leží 25 % nejnižších hodnot sledovaného znaku.
Medián	Medián je hodnota uprostřed vzestupně uspořádané řady hodnot sledovaného znaku, polovina hodnot je nižší než medián a druhá polovina je vyšší než medián.
3. kvartil	Třetí kvartil je hodnota, nad kterou leží 25 % nejvyšších hodnot sledovaného znaku.
9. decil	Devátý decil je hodnota, nad kterou leží 10 % nejvyšších hodnot sledovaného znaku.
Průměr	Průměr je počítán jako vážený (případně nevážený) aritmetický průměr sledovaného znaku.

Ostatní symboly používané ve výsledkových tabulkách:

"Neuvedeno"	Symbol "Neuvedeno" označuje kategorii zaměstnanců, u které nebyl uveden kód příslušného třídícího znaku.
"*"	Symbol "*" označuje položku vstupních dat vypočítanou, ale nezveřejnitelnou z důvodu nedostatečného počtu vstupních hodnot (méně než 3 ekonomické subjekty a 10 zaměstnanců).

Revidované výsledky ke dni 10. 3. 2010

Hodinový výdělek v podnikatelské sféře ¹⁾

kraj: Zlínský

Medián hodinového výdělku 110,72 Kč/hod

Index mediánu hodinového výdělku zaměstnanců

meziroční vůči 4. čtvrtletí 2007..... 106,5 %

Diferenciace

1. decil - 10 % hodinových výdělků menších než 68,56 Kč/hod

1. kvartil - 25 % hodinových výdělků menších než 86,46 Kč/hod

Medián - 50 % hodinových výdělků menších než 110,72 Kč/hod

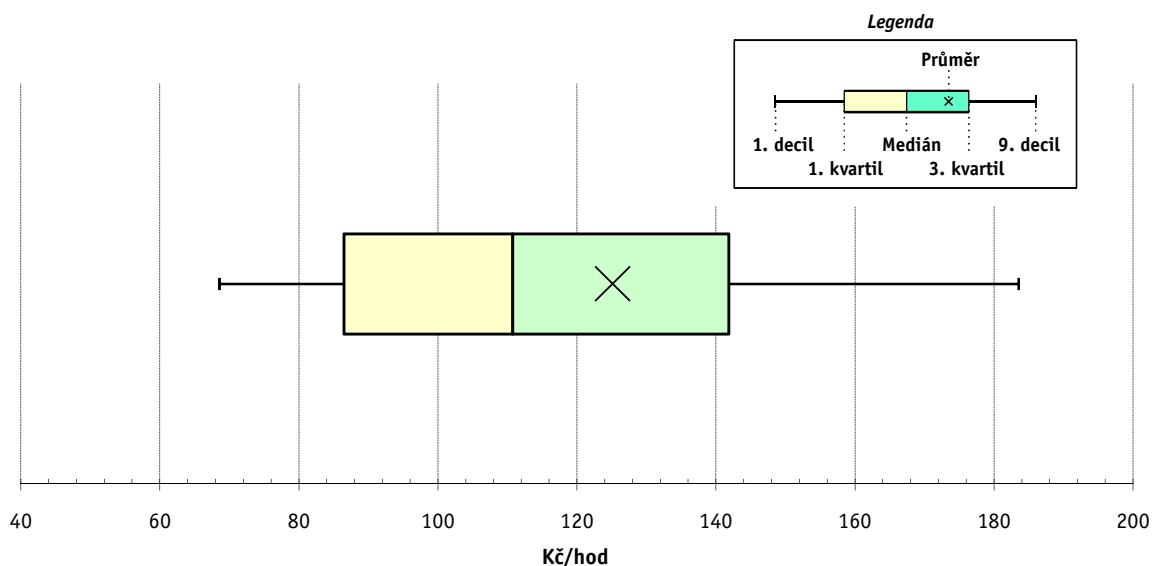
3. kvartil - 25 % hodinových výdělků větších než 141,83 Kč/hod

9. decil - 10 % hodinových výdělků větších než 183,53 Kč/hod

Průměr hodinového výdělku 125,14 Kč/hod

Podíl zaměstnanců s podprůměrným

hodinovým výdělkem 64,2 %



Vysvětlivky:

1) Hodinový výdělek se zjišťuje jako průměrný hodinový výdělek definovaný v § 351 až § 362 zákona č. 262/2006 Sb., zákoníku práce, ve znění pozdějších předpisů.

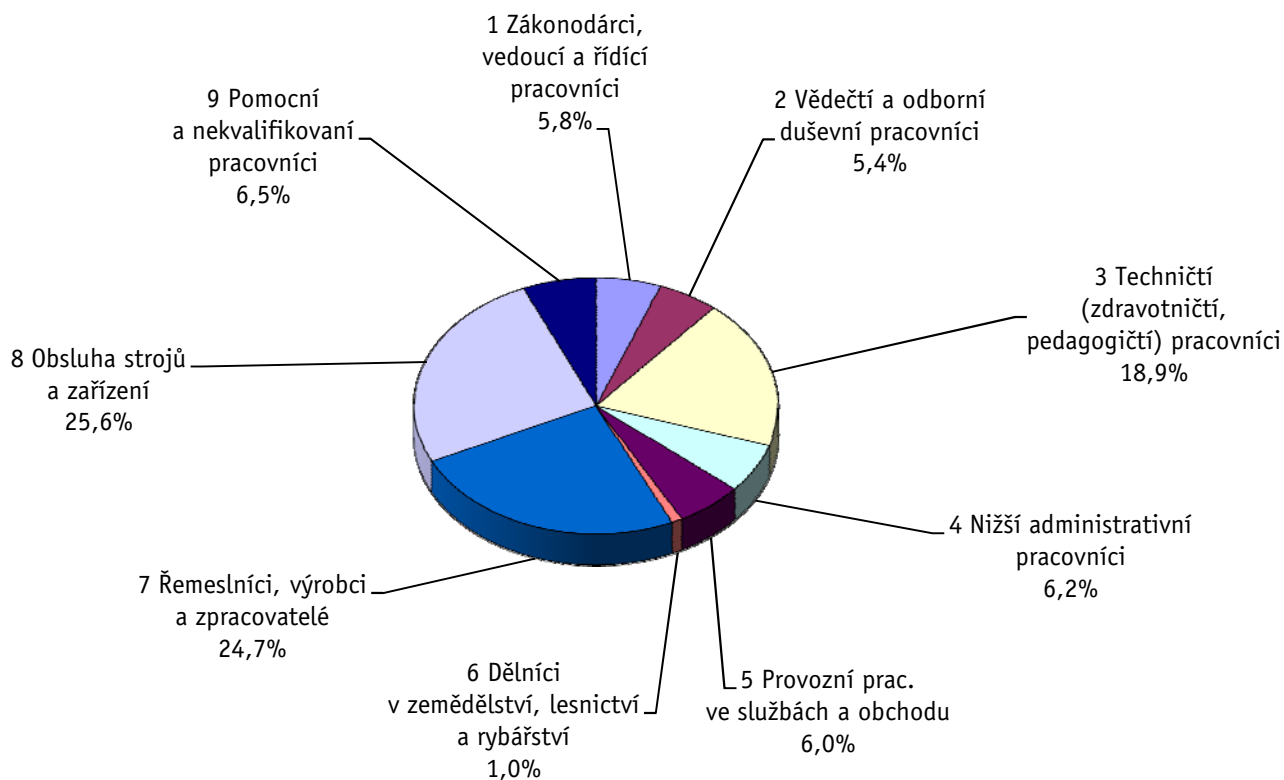
Revidované výsledky ke dni 10. 3. 2010

Hodinový výdělek podle hlavních tříd zaměstnání KZAM-R

kraj: Zlínský

Hlavní třída zaměstnání KZAM-R	Struktura zaměstnanců	Medián	Diferenciace		Průměr
			1. decil	9. decil	
	%	Kč/hod	Kč/hod	Kč/hod	Kč/hod
1 Zákonodárci, vedoucí a řídicí pracovníci	5,8	194,23	89,11	446,84	247,64
2 Vědečtí a odborní duševní pracovníci	5,4	174,25	113,09	292,79	196,23
3 Techničtí, zdravotničtí a pedagogičtí pracovníci	18,9	130,39	89,62	204,97	143,26
4 Nižší administrativní pracovníci	6,2	104,00	68,00	153,01	108,55
5 Provozní pracovníci ve službách a obchodu	6,0	72,00	52,80	105,12	78,92
6 Dělníci v zemědělství, lesnictví a rybářství	1,0	94,60	63,55	127,23	94,61
7 Řemeslníci, výrobci a zpracovatelé	24,7	106,00	72,62	149,72	110,26
8 Obsluha strojů a zařízení	25,6	107,85	74,11	152,72	111,55
9 Pomocní a nekvalifikovaní pracovníci	6,5	70,56	53,53	108,50	77,81
C E L K E M - podnikatelská sféra	100	110,72	68,56	183,53	125,14

Struktura zaměstnanců dle hlavních tříd KZAM - R



4. čtvrtletí 2008

RSCP - podnikatelská sféra

PS-V2

Revidované výsledky ke dni 10. 3. 2010

Hodinový výdělek
podle věkových kategorií

kraj: Zlínský

Věková kategorie	Struktura zaměstnanců	Medián	Diferenciace		Průměr
			1. decil	9. decil	
	%	Kč/hod	Kč/hod	Kč/hod	Kč/hod
do 20 let	1,0	82,22	62,64	112,10	84,97
20 - 29 let	18,0	109,10	71,04	159,29	114,94
30 - 39 let	27,0	115,18	69,88	188,69	129,36
40 - 49 let	25,4	113,00	68,48	199,83	129,43
50 - 59 let	24,5	108,01	67,63	178,56	123,47
60 a více let	4,1	106,88	59,33	224,29	134,85
C E L K E M - podnikatelská sféra	100	110,72	68,56	183,53	125,14

4. čtvrtletí 2008

RSCP - podnikatelská sféra

PS-V4

Revidované výsledky ke dni 10. 3. 2010

Hodinový výdělek
podle vzdělání

kraj: Zlínský

Vzdělání	Struktura zaměstnanců	Medián	Diferenciace		Průměr	
			1. decil	9. decil		
	%	Kč/hod	Kč/hod	Kč/hod	Kč/hod	
KKOV						
Základní a nedokončené	A-C	8,2	85,00	58,05	128,42	90,35
Střední bez maturity	D,E,H,J	50,2	103,29	66,88	152,23	109,02
Střední s maturitou	K-M	29,4	118,75	76,29	189,60	130,68
Vyšší odborné a bakalářské	N,R	2,2	132,94	88,30	222,31	149,21
Vysokoškolské	T,V	8,9	182,94	113,60	364,35	226,33
Neuvedeno		1,0	101,33	54,47	172,07	106,08
C E L K E M - podnikatelská sféra	100	110,72	68,56	183,53	125,14	

Revidované výsledky ke dni 10. 3. 2010

Hodinový výdělek podle podskupin zaměstnání KZAM-R

kraj: Zlínský

Podskupiny zaměstnání KZAM-R	Výběrový soubor		Medián	Diferenciace		Průměr
	počet org. jednotek	počet zaměst.		1. decil	9. decil	
			Kč/hod	Kč/hod	Kč/hod	Kč/hod
1210 Ředitelé a prezidenti velkých organizací, podniků	95	134	501,90	178,01	1 545,00	800,34
1221 Vedoucí pracovníci v zemědělství, lesnictví, rybářství a mysliv.	14	61	232,10	176,23	470,55	295,32
1222 Vedoucí pracovníci v průmyslu (ve výrobě)	94	400	279,59	141,31	634,37	354,25
1223 Vedoucí pracovníci ve stavebnictví a zeměměřičtví	18	113	248,77	143,56	659,20	364,72
1224 Vedoucí pracovníci ve velkoobchodě a v maloobchodě	73	540	122,77	90,72	228,26	150,17
1226 Ved. pracovníci v dopr., skladování, telekom. a na pošt. úřadech	29	192	161,51	126,67	316,94	204,62
1227 Vedoucí prac. v organ.zaměřených na poskytování obch.služeb	39	107	304,59	160,95	616,69	362,63
1228 Vedoucí prac. v pečovatel., úklidových a podobných službách	4	28	157,68	87,88	296,14	181,18
1229 Vedoucí pracovních dílčích celků jinde neuvedení (kult.,zdrav.)	25	74	254,59	136,61	416,15	273,39
1231 Vedoucí pracovníci finančních a hospodářských útvarů	103	252	267,48	138,60	806,27	370,21
1232 Vedoucí pracovníci personálních útvarů a útvarů průmysl. vztahů	50	64	226,76	126,29	501,33	264,11
1233 Vedoucí pracovníci obytných útvarů (včetně průzkumu trhu)	91	199	294,90	143,89	852,17	413,12
1234 Ved. pracovníci reklamních útvarů a útvarů pro styk s veřejností	16	25	280,00	157,78	416,53	279,69
1235 Vedoucí pracovníci zásobovacích útvarů	55	92	223,83	139,27	418,47	280,72
1236 Vedoucí pracovníci výpočetních útvarů	35	42	227,84	165,94	546,98	311,70
1237 Vedoucí pracovníci výzkumných a vývojových útvarů	41	109	266,00	169,00	504,89	327,71
1239 Vedoucí pracovníci ostatních útvarů jinde neuvedení	45	125	212,28	114,92	383,53	236,34
1311 Vedoucí, ředitelé v zemědělství,lesnictví,rybářství a myslivosti	10	15	240,06	168,25	320,85	234,19
1312 Vedoucí, ředitelé v průmyslu (ve výrobě)	56	115	216,77	140,77	453,67	272,11
1313 Vedoucí, ředitelé ve stavebnictví a zeměměřičtví	13	53	354,20	206,44	840,29	471,38
1314 Vedoucí, ředitelé ve velkoobchodu a maloobchodu	76	599	99,66	72,53	170,46	115,06
1315 Vedoucí, ředitelé v restauracích a hotelích	9	18	111,03	75,93	160,94	140,04
1316 Vedoucí, ředitelé v dopravě, sklad., telekom. a na pošt. úřadech	18	58	245,13	157,72	344,31	243,95
1317 Vedoucí, ředitelé v podnicích poskytujících obchodní služby	21	52	285,16	196,19	474,24	314,68
1319 Vedoucí, ředitelé malých organizací ostatní (kult.,zdrav.,škol.)	15	31	191,64	122,23	377,50	223,01
2113 Chemici	7	24	150,49	113,19	218,48	163,74
2119 Ostatní vědci a odborníci v příbuzných oborech jinde neuved.	9	90	207,62	121,13	353,55	233,04
2131 Projektanti a analytici výpočetních systémů	15	25	218,31	134,62	318,93	233,61
2132 Programátoři	40	119	174,63	125,48	273,47	195,05
2139 Ostatní odborníci zabývající se výpoč. tech. jinde neuvedení	56	138	205,94	136,03	345,71	226,67
2142 Projektanti staveb a areálů, stavební inženýři	23	102	212,77	129,46	332,70	232,55
2143 Projektanti elektrotechnických zařízení, elektroinženýři	26	107	190,32	126,24	313,74	203,12
2144 Projektanti elektron.systémů a telekom.sítí, inženýři - elektronici	12	53	167,31	119,49	261,74	188,56
2145 Projektanti a konstruktéři strojních zařízení, strojní inženýři	33	483	179,62	119,21	271,29	189,44
2146 Chemičtí inženýři, technologové	13	100	234,65	152,91	419,26	288,36
2149 Ostatní architekti, projekt., konstruk.a tech.inženýři (tvůr.prac.)	26	64	206,07	117,43	286,12	208,04
2211 Bakteriologové, biolog., ekolog., zoologové a odb.v příb.obor.	18	36	149,77	105,71	289,81	166,13
2212 Farmakologové, anatomové, biochemici, fyziolog., patologové	4	11	151,56	144,32	228,83	177,03
2213 Agronomové, šlechtitelé a odborníci v příbuzných oborech	7	21	187,93	156,08	234,82	192,46
2221 Lékaři, ordináři (kromě zubních lékařů)	11	712	181,49	122,27	317,04	202,33
2224 Farmaceuti, magistři v lékárně, lékárníci	13	72	196,02	155,04	296,96	211,73
2411 Odb. prac. na úseku účetnictví, financí, daní, ap., hlavn. účetní	89	230	186,66	108,64	330,93	209,08
2412 Odbor. pracovníci na úseku zaměstnaneckých, personálních věcí	31	44	130,57	92,29	236,90	151,03
2413 Odborní pracovníci v bankovníctví a pojišťovnictví	32	601	143,89	96,99	247,12	162,18

Revidované výsledky ke dni 10. 3. 2010

Hodinový výdělek podle podskupin zaměstnání KZAM-R

kraj: Zlínský

Podskupiny zaměstnání KZAM-R	Výběrový soubor		Medián	Diferenciace		Průměr
	počet org. jednotek	počet zaměst.		1. decil	9. decil	
			Kč/hod	Kč/hod	Kč/hod	Kč/hod
2419 Ostatní odborní pracovníci v oblasti podnikání	55	208	199,58	108,35	421,52	242,31
2421 Právníci, právní poradci (mimo advokacie a soudnictví)	25	40	225,19	135,39	443,00	260,62
2432 Odborní pracovníci knihoven (kromě řadových)	3	15	98,51	78,99	175,25	106,21
2441 Ekonomové - vědečtí pracovníci, specialisté, experti	43	95	184,41	115,47	306,28	207,40
2447 Tlumočníci a překladatelé	7	14	137,40	103,14	180,06	152,22
2451 Spisovatelé, autoři, kritikové, novináři, redaktoři	11	32	131,43	103,21	192,36	139,35
2470 Odborní administrativní pracovníci jinde neuvedení	28	48	158,59	94,22	227,24	153,75
3111 Technici ve fyzikálních a příbuzných oborech	14	74	150,47	115,94	265,60	174,16
3112 Stavební technici	66	416	175,70	109,00	246,78	180,24
3113 Elektrotechnici	43	272	163,80	115,11	226,02	169,06
3114 Elektronici a technici v radiokomunikacích a telekomunikacích	22	144	158,83	110,34	264,33	178,09
3115 Strojírenští technici	64	1 056	148,19	105,69	218,45	157,46
3116 Chemičtí technici	24	585	186,60	111,00	264,39	192,06
3118 Technici v kartografii, kresliči a zeměměřiči	34	155	155,06	102,62	254,74	169,34
3119 Ostatní techničtí pracovníci jinde neuvedení	152	1 170	146,92	97,18	226,33	158,89
3121 Poradci ve výpočetní technice	27	79	159,05	114,22	257,94	173,20
3122 Operátoři a obsluha výpočetní techniky	51	118	152,22	109,27	238,55	164,04
3123 Operátoři průmyslových robotů, nc strojů	10	103	129,98	91,22	166,91	131,53
3129 Ostatní technici ve výpočetní technice jinde neuvedení	11	27	146,15	78,68	200,24	144,21
3134 Obsluha lékařských zařízení	7	85	129,20	99,16	151,91	127,61
3151 Kolaudační technici a technici protipožární ochrany	10	22	176,62	108,00	280,73	179,66
3152 Bezpečnostní tech.a tech. pro kontrolu zdravotní nezávadnosti	51	147	123,42	89,69	198,43	138,10
3160 Technici železničního provozu	7	152	171,70	158,60	195,18	175,53
3211 Technici a laboranti v oblasti biologie a v příbuzných oborech	16	260	114,47	89,87	143,24	119,70
3212 Technici v agronomii, v lesnictví a v zemědělství	27	169	146,73	109,83	190,83	149,41
3221 Asistenti zdravotničtí	6	18	98,82	79,63	180,70	110,08
3223 Dietetici a odborníci na výživu	6	25	105,11	91,43	147,82	111,08
3226 Rehabilitační a fyzioterapeutičtí pracovníci (vč. odb. masérů)	8	113	102,87	85,36	123,05	107,36
3228 Farmaceutičtí asistenti	11	71	117,11	99,17	129,48	118,80
3231 Ošetřovatelé, všeobecné zdravotní sestry	8	1 769	117,60	94,47	144,31	119,17
3232 Ženské sestry, porodní asistentky	5	196	126,35	99,72	151,37	126,15
3233 Sestry pro péči o dítě	4	205	122,94	98,27	144,25	122,86
3235 Sestry pro intenzivní péči	4	182	127,09	106,44	147,85	127,82
3412 Pojišťovací agenti	17	78	154,89	76,10	226,77	164,98
3415 Obchodní cestující, profes. poradci v obchodě, obch.zástupci	110	475	156,48	89,64	276,28	176,08
3416 Nákupčí	89	341	137,32	88,22	216,81	148,32
3417 Odhadci a zbožíznalci	7	37	96,85	75,56	144,16	106,99
3419 Ostatní pracovníci - obchodní zprostředkovatelé jinde neuved.	6	17	167,41	85,01	248,04	170,51
3421 Obchodní agenti	101	534	143,36	91,99	226,84	155,61
3422 Odbytoví a přepravní agenti	103	469	134,27	97,98	269,57	161,32
3423 Zprostředkovatelé práce a agenti pracovních úřadů	3	10	180,15	114,72	295,95	190,71
3429 Ostatní obchodní agenti a makléři jinde neuvedení	11	17	173,91	83,51	314,39	178,26
3431 Odborné sekretářky, sekretáři	62	172	117,28	71,90	212,87	132,49
3433 Pracovníci v oblasti účetnictví, fakturace, rozpočet., kalkulace	216	1 263	123,66	87,72	188,38	135,37

Revidované výsledky ke dni 10. 3. 2010

Hodinový výdělek podle podskupin zaměstnání KZAM-R

kraj: Zlínský

Podskupiny zaměstnání KZAM-R	Výběrový soubor		Medián	Diferenciace		Průměr
	počet org. jednotek	počet zaměst.		1. decil	9. decil	
			Kč/hod	Kč/hod	Kč/hod	Kč/hod
3434 Pracovníci v oblasti statistiky a matematiky	15	30	126,83	91,07	226,10	150,77
3435 Pracovníci v oblasti práce a mezd (kromě účetních)	30	52	119,44	82,83	215,22	135,48
3436 Referenti osobních oddělení	66	123	138,91	94,03	268,00	164,53
3439 Ostatní odborní administrativní pracovníci jinde neuvedení	108	614	119,05	80,16	195,26	134,01
3471 Aranžéři, průmysloví a komerční návrháři, bytoví architekti	23	60	108,83	72,92	180,33	116,71
4112 Kancelářští a manipul. prac. a obsl. zařízení na zpracování textu	13	39	102,21	73,72	150,00	106,49
4113 Pracovníci přípravy dat výpočetní techniky	17	63	84,38	73,24	153,88	98,16
4115 Sekretářky, sekretáři	114	367	106,27	70,84	152,21	116,81
4121 Nižší účetní	46	226	99,64	76,92	144,93	105,73
4123 Nižší finanční, daňoví úředníci a úředníci v příbuzných oborech	12	29	146,26	76,09	207,89	137,07
4131 Úředníci ve skladech	146	881	100,28	70,06	144,92	106,16
4132 Úředníci ve výrobě (např. výrobní plánovači)	48	235	117,68	80,78	191,52	127,88
4133 Úředníci v dopravě a v přepravě (dispečeri, kontrolori apod.)	33	131	138,41	97,62	169,41	141,79
4141 Řadoví knihovníci, archiváři, evidenční pracovníci	11	17	104,12	81,61	127,93	104,59
4142 Poštovní doručovatelé, úředníci v třídárnách	7	796	96,80	87,06	117,27	99,69
4190 Ostatní nižší úředníci jinde neuvedení	23	67	95,69	70,93	171,76	112,40
4211 Pokladníci (v bankách, pojišťovnách, spořitelnách, na poště)	41	157	116,71	84,18	151,89	120,06
4212 Úředníci na přepážkách a směnárnicích	26	550	120,16	98,45	150,21	123,45
4213 Pokladníci v obchodě, společném stravování apod.	39	825	71,35	58,63	88,84	72,85
4214 Prodavači vstupenek, jízdenek apod.	5	121	127,61	107,63	158,82	132,23
4215 Bookmakeři, krupiéři a úředníci sázkových kanceláří	13	169	81,89	66,17	117,54	88,68
4222 Recepční	13	62	92,50	76,65	112,28	94,14
4223 Telefonisté	8	20	112,29	65,43	147,32	104,82
4224 Informátoři	9	13	104,62	65,26	154,00	106,57
5121 Pracovníci dohlížející nad obsluhujícím personálem, hospodyně	17	61	87,55	61,31	122,76	92,16
5122 Kuchaři	40	374	74,56	55,20	111,85	81,46
5123 Číšníci, servírky	11	81	92,06	68,68	105,40	89,06
5132 Pečovatelé a pomoc.ošetřovatelé v zařiz.soc.péče, v nemocnicích	6	655	78,65	66,86	96,72	80,40
5144 Maséři	7	33	80,76	70,88	93,97	80,57
5161 Hasiči, požárníci	11	212	126,42	91,00	175,15	130,86
5169 Ostatní pracovníci ochrany a ostrahy jinde neuvedení	42	400	63,60	53,55	104,47	71,73
5211 Prodavači v obchodech	131	2 542	72,76	56,00	103,34	77,31
5220 Prodavači ve stáncích a na tržištích	6	11	77,75	61,87	96,91	82,38
6111 Pěstitelé polních plodin	3	18	99,83	67,56	150,65	99,93
6121 Chovatelé hospodářských zvířat (kromě drůbeže a včel)	8	142	100,84	70,82	134,58	101,56
6141 Dělníci pro pěstění a ošetřování lesa	6	35	78,02	59,00	152,21	95,07
7121 Zedníci pracující s tradičními materiály (bambus, hlína atd.)	6	100	99,76	79,76	122,36	100,41
7122 Zedníci, kameníci, omítkáři	38	362	108,38	81,22	133,29	108,19
7123 Betonáři, děl.specializovaní na pokládání betonových povrchů	10	200	101,28	83,31	126,79	104,42
7124 Tesaři a truhláři	22	164	102,51	80,67	133,39	105,72
7125 Stavební montážníci	9	77	124,87	99,55	170,09	130,32
7129 Ost. stavební dělníci hlavní stav. výroby a prac.v ost. oborech	29	325	112,52	82,25	140,32	111,94
7136 Instalatéři, potrubáři, stavební zámečníci, klempíři	51	298	124,42	91,75	148,94	122,81
7137 Stavební a provozní elektrikáři	34	147	118,66	75,57	156,41	124,11

Revidované výsledky ke dni 10. 3. 2010

Hodinový výdělek podle podskupin zaměstnání KZAM-R

kraj: Zlínský

Podskupiny zaměstnání KZAM-R	Výběrový soubor		Medián	Diferenciace		Průměr
	počet org.	počet		1. decil	9. decil	
	jednotek	zaměst.	Kč/hod	Kč/hod	Kč/hod	Kč/hod
7139 Ostatní děl.zajišťující dokonč.stavební práce a děl.v přib.obor.	3	10	84,00	54,02	102,58	82,16
7141 Malíři a tapetáři	9	12	93,63	77,81	119,28	93,38
7142 Lakýrníci a pracovníci v příbuzných oborech	25	163	117,85	92,90	145,36	120,51
7211 Formíři a jádraři	6	70	148,69	107,26	188,43	145,99
7212 Svářeči, řezači plamenem a páječi	43	348	128,38	92,37	163,22	128,62
7213 Výrobci a opraváři výrobků a dílů z plechů	9	107	114,41	96,00	138,88	115,74
7214 Montéři kovových konstrukcí	4	88	106,19	74,18	154,54	110,50
7215 Montéři lan a zdvihacích zařízení (např. na lodích, letadlech)	4	12	116,68	93,10	123,68	111,66
7221 Kováři, obsluha kovacích lisů, obsluha bucharů	14	301	102,31	83,10	149,23	109,57
7222 Nástrojaři, kovomodeláři, kovodělníci, zámečníci	117	2 265	124,33	83,88	173,36	128,93
7223 Seřizovači a obsl. obráběcích strojů (kromě autom. a poloaut.)	55	1 656	127,14	93,68	164,56	128,52
7224 Brusíči, leštiči a ostříči nástrojů	21	130	102,02	80,32	131,20	104,63
7231 Mechanici a opraváři motorových vozidel	38	554	102,88	81,63	131,98	105,92
7234 Mechanici a opraváři kolejových vozidel	7	92	141,17	114,51	161,88	140,58
7235 Mechanici a opraváři obráběcích, zeměd. strojů a prům. zařízení	59	625	129,94	96,06	168,76	132,88
7239 Ostatní mechanici a opraváři strojů a zařízení bez elektro j.n.	24	555	112,04	85,10	153,84	116,60
7241 Elektromech., opraváři a seřizovači různých typů elektr. zařízení	104	1 947	92,75	64,69	165,04	105,03
7242 Mechanici, opraváři a seřizovači elektr. částí aut, letadel, lodí	12	90	135,28	105,14	164,37	138,79
7243 Mechanici, seřizovači, opraváři elektronických zařízení	23	294	114,35	76,26	190,31	125,06
7246 Montéři a opraváři silnoproudých elektrických vedení	5	38	135,17	110,82	183,30	140,17
7247 Montéři a opraváři slaboproudých elektrických vedení	9	28	117,99	81,26	145,75	118,23
7311 Výrobci, mechanici a opraváři přesných přístrojů a zařízení	14	589	119,27	103,13	158,35	126,29
7341 Tiskaři, sazeči (kromě obsluhy tiskárenských strojů)	3	27	120,23	81,98	160,24	118,79
7345 Knihvazači a pracovníci v příbuzných oborech	4	51	84,77	74,41	102,96	86,14
7411 Zpracovatelé masa, ryb vč. uzenářů a konzervovačů masa a ryb	16	622	94,58	77,45	138,08	101,56
7412 Zpracovatelé pekárenských a cukrářských výrobků	12	111	81,34	62,01	97,94	81,11
7419 Ostatní zpracovatelé - výrobci potravinářských výrobků	11	24	91,00	68,97	121,12	96,51
7422 Umělečtí truhláři, řezbáři, výrobci a opraváři výrobků ze dřeva	19	913	85,34	63,53	113,52	91,47
7435 Modeláři a střihači textilu, kůží a podobných materiálů	3	11	71,12	60,89	126,12	79,03
7436 Švadleny, vyšíváči a pracovníci v příbuzných oborech	5	91	63,38	53,48	75,58	67,31
7439 Ost. dělníci při výrobě textilu, oděvů a výrobků z kůží, kožešin	8	46	81,46	62,00	93,14	78,35
7442 Obuvníci, včetně opravářů obuvi (kromě strojních obuvníků)	5	139	91,45	71,00	109,30	92,24
8122 Obsluha zařízení ve slévárenství (taviči, slévači)	7	345	107,45	67,30	171,66	118,78
8123 Obsluha zařízení na tepelné zpracování kovů	14	72	107,45	94,43	134,03	110,97
8126 Obsluha zařízení na úpravu kovového odpadu	3	23	97,13	74,36	115,26	95,04
8141 Obsluha pily a jiného zařízení na zpracování dřeva	5	57	84,38	67,20	130,32	91,73
8143 Obsluha zařízení na výrobu papíru, kartonu a lepenky	3	122	100,04	65,81	139,48	102,67
8149 Obsluha ostatních zařízení na zpracování dřeva a v papírnách	5	293	85,07	71,59	118,38	89,68
8153 Obsluha filtrů a třídíčů (včetně výparníků, podtlakových nádob)	3	30	96,63	80,81	171,25	106,93
8159 Obsluha ostatních zařízení při chemické výrobě jinde neuvedená	20	587	136,49	102,24	165,56	134,80
8162 Obsluha parních turbín, ohřivačů a motorů	27	171	104,80	71,21	182,03	115,53
8163 Obsluha zařízení při úpravě, čištění a rozvodu vody	24	310	124,94	94,67	155,27	124,72
8171 Obsluha automatických nebo poloautomatic. montážních linek	11	106	93,09	71,12	137,67	99,59
8180 Obsluha strojů a zařízení pro práce na železničním svršku	6	79	200,05	131,97	242,28	190,65

Revidované výsledky ke dni 10. 3. 2010

Hodinový výdělek podle podskupin zaměstnání KZAM-R

kraj: Zlínský

Podskupiny zaměstnání KZAM-R	Výběrový soubor		Medián	Diferenciace		Průměr
	počet org. jednotek	počet zaměst.		1. decil	9. decil	
			Kč/hod	Kč/hod	Kč/hod	Kč/hod
8211 Obsluha automat. nebo poloaut. obráběcích strojů (kromě 722)	21	1 239	93,88	64,05	145,26	100,22
8212 Obsluha strojů na výrobu maltovin, vápna, cementu, prefabrikátů	4	15	138,02	96,22	156,86	130,21
8222 Obsluha strojů na výrobu střeliva a výbušnin	4	767	108,30	86,69	138,44	112,21
8223 Obsluha strojů při konečné úpravě a nanášení ochran. povlaků	17	263	100,46	81,06	151,55	106,84
8231 Obsluha strojů na výrobu pryžových výrobků (např. obuvi)	12	4 427	144,26	96,88	169,00	139,61
8232 Obsluha strojů na výrobu plastových výrobků (vč. laminování)	21	1 299	98,93	70,42	135,50	102,14
8240 Obsluha automat. nebo poloautomat. dřevoobráběcích strojů	3	25	96,62	85,53	115,08	98,14
8251 Obsluha tiskárenských strojů	6	127	129,48	92,53	219,05	143,51
8263 Obsluha šicích a vyšívacích strojů	3	26	69,53	57,70	115,31	76,31
8264 Obsluha strojů na bělení, barvení, čištění, praní, žehlení textilu	5	33	94,00	72,00	108,53	90,44
8266 Obsluha strojů na výrobu a dokončovací úpravy obuvi	6	1 019	74,98	58,02	98,70	76,91
8271 Obsluha strojů na zpracování a konzervování masa a ryb	3	202	99,49	73,08	131,43	102,10
8273 Obsluha strojů na mletí zrn a koření	3	26	121,17	102,54	230,56	139,56
8274 Obsluha strojů na zpracování mouky, výrobu pečiva, čokolády	4	377	108,28	78,93	136,64	108,61
8281 Montážní dělníci montující mechanická zařízení (stroje, vozidla)	14	728	93,20	76,17	130,03	98,25
8282 Montážní dělníci montující elektrická zařízení	12	721	85,03	68,26	125,87	92,19
8283 Montážní dělníci montující elektronická zařízení	3	27	77,88	54,34	143,19	91,64
8284 Montážní dělníci montující výrobky z kovů, pryže a plastů	7	291	99,40	69,35	129,26	100,47
8290 Obsluha jiných stacionárních zařízení a ostatní montážní dělníci	6	50	69,52	55,87	82,61	70,01
8311 Strojvedoucí	11	190	183,90	137,79	198,88	179,29
8313 Dělníci zabezpečující sestavování vlaků (brzdaři, výhybkáři)	12	282	137,10	117,19	159,81	137,58
8321 Řidiči osobních a malých dodávkových automobilů, taxikáři	37	83	107,08	73,76	146,73	110,11
8322 Řidiči sanitních a rzp vozů	5	74	98,85	84,81	122,63	101,70
8323 Řidiči autobusů, trolejbusů a tramvají	5	620	93,81	82,62	119,08	98,96
8324 Řidiči nákladních automobilů a tahačů	100	873	112,69	82,98	141,92	112,79
8326 Řidiči speciálních vozidel	12	74	152,36	102,97	176,50	147,97
8331 Obsluha zemědělských a lesních strojů	11	115	112,39	83,83	149,46	115,91
8332 Obsluha zemních a příbuzných strojů	30	237	131,53	103,66	163,89	133,48
8333 Obsluha jeřábů, zdvihacích a podobných manipulačních zařízení	23	194	98,32	78,51	119,52	100,27
8334 Obsluha vysokozdvížných a ostatních motorových vozíků	59	610	104,20	71,70	154,78	110,28
9132 Pomocníci a uklízeči v kancelářích, hotelích, nemocnicích ap.	168	1 280	63,92	51,10	101,53	70,29
9141 Domovníci, správci domu	16	27	65,13	54,63	146,35	84,08
9152 Vrátní, hlídači, uváděči a šatnářky	42	421	65,17	56,37	87,24	69,32
9162 Metaři, čistíči záchodků, žump, kanálů a podobných zařízení	3	19	134,29	91,76	152,23	129,11
9211 Pomocní a nekvalifikovaní dělníci v zemědělství	3	22	91,62	59,33	118,11	87,20
9312 Pomocní a nekvalif. dělníci na stavbách a údržbě silnic, přehrad	6	64	104,98	73,72	128,05	101,45
9321 Pomocní a nekvalifikovaní montážní a manipulační dělníci	69	915	91,60	64,94	150,83	101,53
9322 Ruční balíči a pytlavači	14	197	87,13	63,51	109,15	86,99
9323 Dělníci nádvorní skupiny (pomocní montéři)	15	295	81,60	66,11	103,66	84,73
9333 Vazači a nosiči břemen, přístavní dělníci (dokaři)	10	44	92,61	71,42	132,82	96,93
9339 Pomocní a nekvalif. pracovníci v dopravě, ve skladech, v telek.	69	734	82,56	62,49	116,02	88,82

4. čtvrtletí 2008

RSCP - podnikatelská sféra

PS-V6

Revidované výsledky ke dni 10. 3. 2010

Hodinový výdělek
podle kategorií zaměstnání

kraj: Zlínský

Kategorie zaměstnání	Struktura zaměstnanců	Medián	Diferenciace		Průměr
			1. decil	9. decil	
	%	Kč/hod	Kč/hod	Kč/hod	Kč/hod
D Manuální pracovníci	63,1	100,02	64,16	148,20	104,55
T Nemanuální pracovníci	36,9	134,00	84,30	249,77	160,39
Relace D/T (%)		74,6	76,1	59,3	65,2
C E L K E M - podnikatelská sféra	100	110,72	68,56	183,53	125,14

manuální pracovníci - zaměstnanci s převážně manuálním charakterem práce (hlavní třída KZAM-R 6-9 a vybraná zaměstnání hl. třídy 5)

nemanuální pracovníci - zaměstnanci s převážně nemanuálním charakterem práce (hlavní třída KZAM-R 1-4 a vybraná zaměstnání hl. třídy 5)

4. čtvrtletí 2008

RSCP - podnikatelská sféra

PS-V8

Revidované výsledky ke dni 10. 3. 2010

Hodinový výdělek
podle pohlaví

kraj: Zlínský

Pohlaví	Struktura zaměstnanců	Medián	Diferenciace		Průměr
			1. decil	9. decil	
	%	Kč/hod	Kč/hod	Kč/hod	Kč/hod
M Muž	61,6	121,99	83,03	201,31	140,14
Ž Žena	38,4	90,28	61,28	149,17	101,07
Relace Ž/M (%)		74,0	73,8	74,1	72,1
C E L K E M - podnikatelská sféra	100	110,72	68,56	183,53	125,14

Hrubá měsíční mzda a její složky, diference, placená doba v podnikatelské sféře

kraj: Zlínský

Medián hrubé měsíční mzdy 20 198 Kč/měs

Diference

1. decil - 10 % hodinových výdělků menších než	12 434 Kč/měs
1. kvartil - 25 % hodinových výdělků menších než	15 694 Kč/měs
Medián - 50 % hodinových výdělků menších než	20 198 Kč/měs
3. kvartil - 25 % hodinových výdělků větších než	25 671 Kč/měs
9. decil - 10 % hodinových výdělků větších než	34 249 Kč/měs

Průměr hrubé měsíční mzdy 22 814 Kč/měs

Vybrané složky hrubé měsíční mzdy

prémie a odměny	17,6 %
příplatky za přesčas	1,1 %
příplatky ostatní	3,4 %
náhrady	10,5 %
odměny za pohotovost	0,2 %

Průměrná placená doba 176,1 hod/měs

Revidované výsledky ke dni 10. 3. 2010

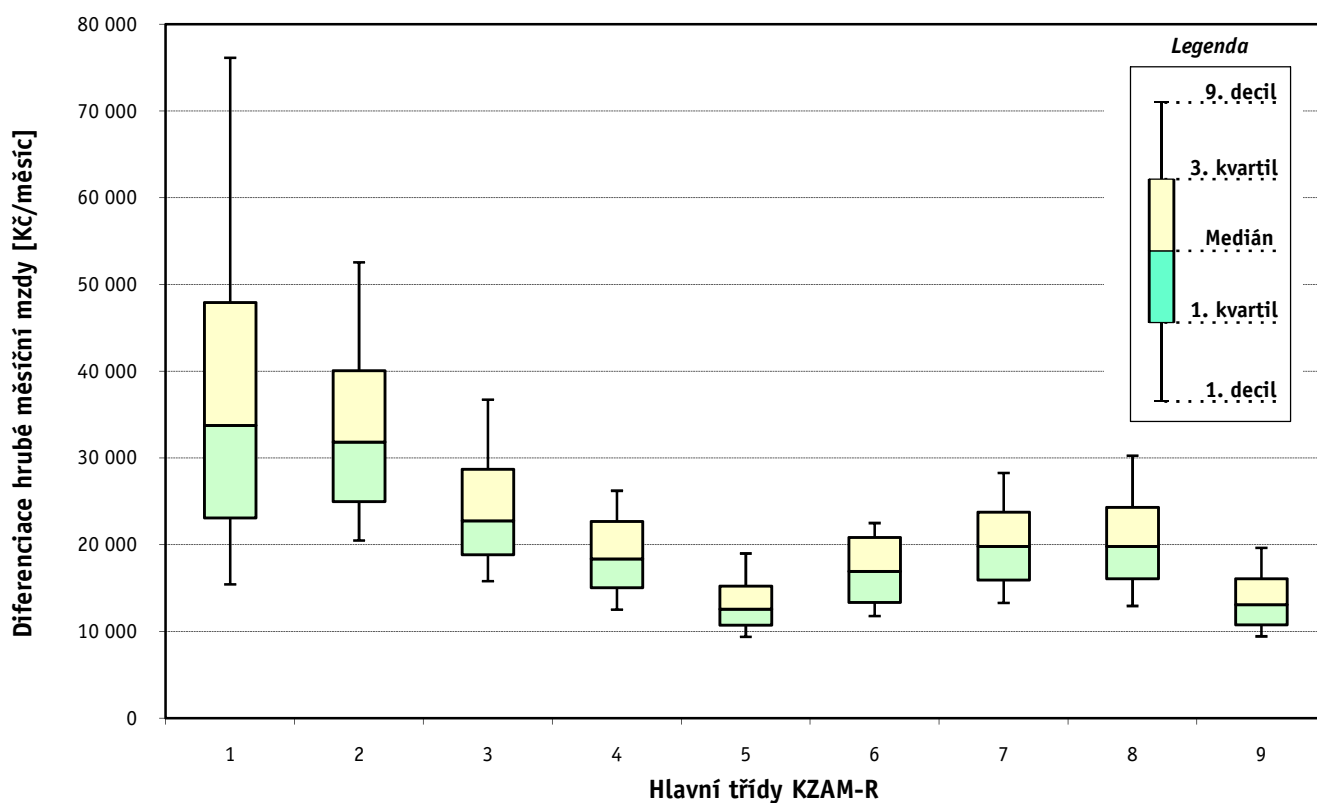
Hrubá měsíční mzda a její složky, diferenciaci, placená doba
podle hlavních tříd zaměstnání KZAM-R

kraj: **Zlínský**

Hlavní třída zaměstnání KZAM - R	Struktura zaměstnanců	Medián
	%	Kč/měs

1 Zákodárci, vedoucí a řídící pracovníci	6,0	33 744
2 Vědečtí a odborní duševní pracovníci	5,5	31 851
3 Techničtí, zdravotničtí a pedagogičtí pracovníci	19,3	22 778
4 Nižší administrativní pracovníci	6,1	18 360
5 Provozní pracovníci ve službách a obchodu	5,4	12 569
6 Dělníci v zemědělství, lesnictví a rybářství	1,0	16 948
7 Řemeslníci, výrobci a zpracovatelé	25,3	19 811
8 Obsluha strojů a zařízení	25,6	19 794
9 Pomocní a nequalifikovaní pracovníci	5,8	13 084

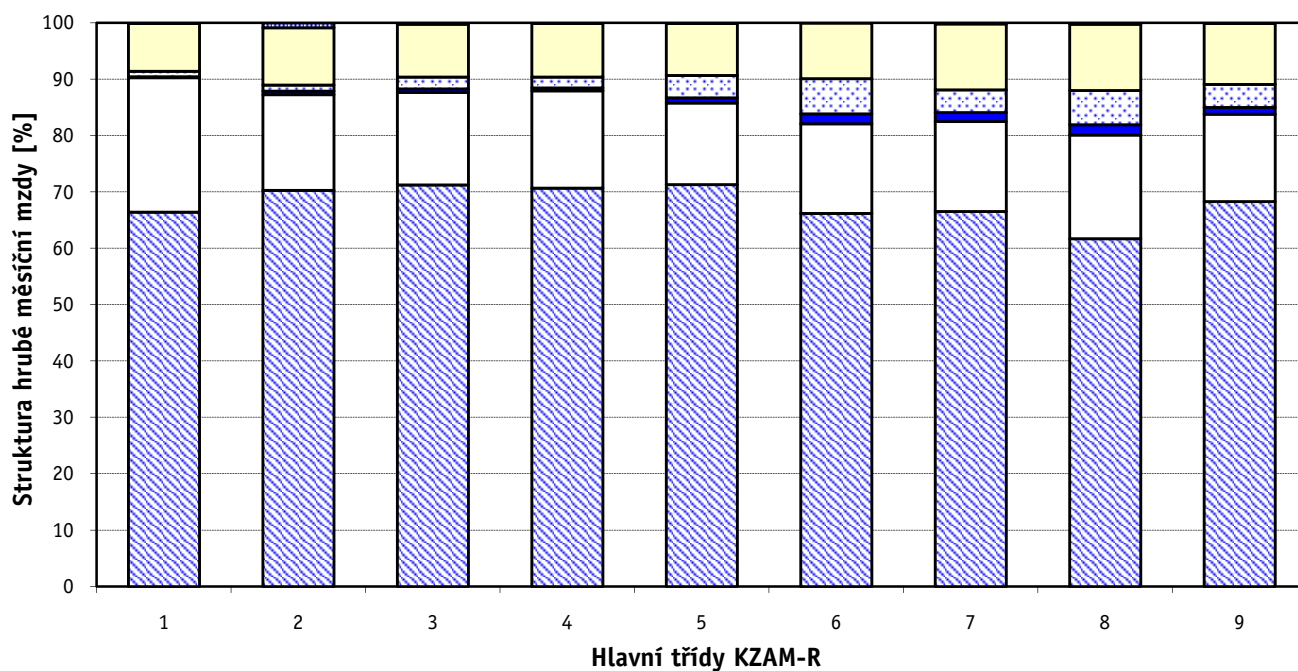
C E L K E M - podnikatelská sféra	100	20 198
--	------------	---------------



Hrubá měsíční mzda a její složky, diferenciacie, placená doba podle hlavních tříd zaměstnání KZAM-R

kraj: Zlínský

Diferenciace				Průměr	Vybrané složky hrubé měsíční mzdy					Placená doba
1. decil	1. kvartil	3. kvartil	9. decil		prémie a odměny	příplatky za přesčas	příplatky ostatní	náhrady	odměny za pohotovost	
Kč/měs	Kč/měs	Kč/měs	Kč/měs	Kč/měs	%	%	%	%	%	hod/měs
15 442	23 077	47 916	76 148	43 997	23,9	0,2	1,0	8,5	0,1	172,6
20 488	24 958	40 068	52 567	35 393	16,9	0,6	1,1	10,2	0,8	173,8
15 792	18 853	28 709	36 742	25 236	16,4	0,6	2,1	9,4	0,2	173,3
12 519	15 040	22 701	26 236	19 191	17,3	0,5	1,9	9,6	0,0	173,3
9 383	10 721	15 241	18 996	13 662	14,5	0,9	4,0	9,3	0,1	174,9
11 773	13 343	20 824	22 507	17 189	15,9	1,7	6,3	9,9	0,0	185,5
13 281	15 929	23 740	28 271	20 442	16,0	1,6	4,0	11,7	0,2	179,2
12 948	16 082	24 305	30 259	20 741	18,4	1,8	6,1	11,8	0,2	177,1
9 442	10 779	16 077	19 639	13 986	15,5	1,2	4,1	10,9	0,1	175,8
12 434	15 694	25 671	34 249	22 814	17,6	1,1	3,4	10,5	0,2	176,1



Revidované výsledky ke dni 10. 3. 2010

Hrubá měsíční mzda a její složky, diference, placená doba podle podskupin zaměstnání KZAM-R

kraj: Zlínský

Podskupiny zaměstnání KZAM-R	Počet zaměstnanců přepočtený podle placených měsíců	Medián
		Kč/měs
1210 Ředitelé a prezidenti velkých organizací, podniků	120	95 293
1221 Vedoucí pracovníci v zemědělství, lesnictví, rybářství a myslivosti	60	40 237
1222 Vedoucí pracovníci v průmyslu (ve výrobě)	390	47 056
1223 Vedoucí pracovníci ve stavebnictví a zeměměřičství	102	44 660
1224 Vedoucí pracovníci ve velkoobchodě a v maloobchodě	508	21 859
1226 Vedoucí pracovníci v dopravě, skladování, telekomunik. a na poštovních úřadech	174	26 570
1227 Vedoucí pracovníci v organizacích zaměřených na poskytování obchodních služeb	99	52 264
1228 Vedoucí pracovníci v pečovatelských, úklidových a podobných službách	27	28 081
1229 Vedoucí pracovních dílčích celků jinde neuvedení (kulturních,zdravotn.,školských)	71	44 400
1231 Vedoucí pracovníci finančních a hospodářských (správních) útvarů	235	44 916
1232 Vedoucí pracovníci personálních útvarů a útvarů průmyslových vztahů	63	39 780
1233 Vedoucí pracovníci obytných útvarů (včetně průzkumu trhu)	193	51 197
1234 Vedoucí pracovníci reklamních útvarů a útvarů pro styk s veřejností	24	44 431
1235 Vedoucí pracovníci zásobovacích útvarů	89	38 648
1236 Vedoucí pracovníci výpočetních útvarů	41	36 988
1237 Vedoucí pracovníci výzkumných a vývojových útvarů	106	47 482
1239 Vedoucí pracovníci ostatních útvarů jinde neuvedení	115	39 891
1311 Vedoucí, ředitelé v zemědělství,lesnictví,rybářství a myslivosti	15	44 479
1312 Vedoucí, ředitelé v průmyslu (ve výrobě)	113	36 641
1313 Vedoucí, ředitelé ve stavebnictví a zeměměřičství	50	62 008
1314 Vedoucí, ředitelé ve velkoobchodu a maloobchodu	558	17 239
1315 Vedoucí, ředitelé v restauracích a hotelích	19	18 571
1316 Vedoucí, ředitelé v dopravě, skladování, telekomunikacích a na poštovních úřadech	55	37 572
1317 Vedoucí, ředitelé v podnicích poskytujících obchodní služby	50	48 139
1319 Vedoucí, ředitelé malých organizací ostatní (kultura,zdravotnictví,školsví)	25	43 661
2113 Chemici	23	23 356
2119 Ostatní vědci a odborníci v příbuzných oborech jinde neuvedení	88	40 472
2131 Projektanti a analytici výpočetních systémů	24	36 358
2132 Programátoři	112	31 321
2139 Ostatní odborníci zabývající se výpočetní technikou jinde neuvedení	134	37 599
2142 Projektanti staveb a areálů, stavební inženýři	98	36 933
2143 Projektanti elektrotechnických zařízení, elektroinženýři	101	33 806
2144 Projektanti elektronických systémů a telekomunikačních sítí, inženýři - elektronik	56	30 256
2145 Projektanti a konstruktéři strojních zařízení, strojní inženýři	457	31 359
2146 Chemičtí inženýři, technologové	95	37 819
2149 Ostatní architekti, projektanti, konstruktéři a techničtí inženýři (tvůrčí pracovníci)	58	37 048
2211 Bakteriologové, biologové, ekologové, zoologové a odborníci v příbuzných oborech	38	25 135
2213 Agronomové, šlechtitelé a odborníci v příbuzných oborech	21	31 916
2221 Lékaři, ordináři (kromě zubních lékařů)	560	39 014
2224 Farmaceuti, magistři v lékárně, lékárníci	49	35 542
2411 Odborní pracovníci na úseku účetnictví, financí, daní, apod., hlavní účetní	222	31 138
2412 Odborní pracovníci na úseku zaměstnaneckých, personálních věcí	42	24 334
2413 Odborní pracovníci v bankovníctví a pojišťovnictví	504	27 722
2419 Ostatní odborní pracovníci v oblasti podnikání	194	34 137

Hrubá měsíční mzda a její složky, diference, placená doba podle podskupin zaměstnání KZAM-R

kraj: Zlínský

Diference				Průměr	Vybrané složky hrubé měsíční mzdy					Placená doba
1. decil	1. kvartil	3. kvartil	9. decil		prémie a odměny	příplatky za přesčas	příplatky ostatní	náhrady	odměny za pohotovost	
Kč/měs	Kč/měs	Kč/měs	Kč/měs	Kč/měs	%	%	%	%	%	hod/měs
33 744	62 801	156 138	308 082	159 404	37,9	0,0	0,3	6,8	0,0	170,7
27 729	31 525	47 361	67 944	48 478	37,9	0,1	0,1	9,0	0,5	166,4
23 927	33 260	69 830	104 500	62 255	27,2	0,1	1,1	8,8	0,0	168,5
27 371	32 297	63 684	121 608	66 954	34,4	0,2	0,0	7,7	0,0	176,4
15 491	18 231	29 372	40 169	26 583	16,1	0,3	3,8	9,8	0,3	171,9
21 803	24 163	32 802	57 147	34 824	17,9	0,1	1,3	9,7	0,1	164,9
31 583	41 950	76 185	110 239	63 805	22,7	0,0	2,2	9,2	0,0	173,0
16 187	19 113	42 409	56 397	34 798	18,3	0,1	1,1	9,1	0,0	170,4
22 717	31 500	62 316	78 623	48 448	8,1	3,8	14,4	8,3	4,3	178,5
25 130	32 331	71 662	139 483	68 783	25,4	0,0	1,2	8,5	0,0	169,6
20 667	28 410	52 307	84 217	44 619	19,5	0,0	1,1	9,0	0,0	168,8
26 519	37 254	90 205	139 109	71 912	26,9	0,1	0,7	8,8	0,2	165,4
29 426	36 339	52 355	63 680	46 843	18,3	0,1	3,0	10,2	0,0	168,4
22 286	25 577	53 460	78 250	47 814	27,8	0,1	0,8	8,8	0,0	169,1
28 908	32 576	54 139	64 325	52 478	25,9	0,1	2,6	8,4	0,1	167,9
27 505	35 980	64 629	93 357	58 326	24,2	0,2	1,8	8,8	0,0	168,3
20 777	29 034	49 632	68 621	42 420	20,3	0,5	3,3	10,0	0,1	170,3
30 353	31 263	47 582	50 583	41 463	23,4	0,0	0,0	11,2	0,1	175,6
24 729	29 696	51 189	73 070	45 735	20,4	0,2	1,1	8,9	0,0	171,6
27 605	43 534	102 058	150 942	83 493	34,6	0,1	0,1	7,7	0,0	174,2
12 400	14 528	21 756	30 341	20 340	18,3	1,0	2,9	9,7	0,1	174,2
13 078	16 168	22 415	26 929	22 836	35,3	0,0	1,6	8,7	0,0	170,2
26 997	31 032	44 448	52 101	39 106	21,2	0,4	2,1	9,3	0,0	168,9
25 535	33 639	70 911	82 488	51 703	22,7	0,0	1,5	8,7	0,0	174,8
29 147	35 386	49 681	72 465	47 346	9,1	0,0	5,7	8,7	0,5	174,6
16 146	17 704	26 493	32 585	24 981	17,3	0,0	1,1	10,0	0,0	167,9
23 075	31 686	49 759	59 690	42 815	26,8	0,8	0,4	10,9	0,0	169,8
24 689	31 525	48 143	55 483	40 738	10,6	0,0	1,5	9,6	0,0	171,7
22 545	26 693	38 556	44 341	33 188	17,4	0,3	1,6	10,2	0,0	170,0
24 046	28 002	47 235	66 033	40 957	18,2	0,1	2,2	9,5	0,4	170,3
24 571	26 749	53 350	64 242	41 138	28,8	0,2	1,5	9,5	0,2	169,5
20 411	24 642	39 513	47 244	34 488	15,3	0,0	0,7	9,5	0,5	169,0
21 490	24 244	40 753	52 013	34 539	12,4	0,5	0,7	9,9	2,9	174,2
21 998	26 133	38 243	44 945	32 782	12,7	0,2	2,0	9,7	0,0	169,4
23 202	30 046	48 291	69 732	47 865	22,3	0,1	1,0	9,2	0,0	163,9
21 704	27 257	43 398	48 646	37 722	18,1	0,3	2,4	10,6	0,0	169,6
16 973	21 545	33 445	47 644	28 770	10,6	1,4	6,1	11,6	0,9	173,6
28 061	29 489	33 908	42 580	32 941	20,1	0,0	0,1	11,4	0,0	174,8
22 556	29 940	51 164	64 651	42 177	8,2	5,7	4,0	8,6	8,5	189,1
27 999	31 935	46 050	57 282	39 377	10,8	2,5	5,3	9,8	1,1	184,0
19 115	24 350	39 906	56 132	35 762	20,3	0,1	1,2	9,0	0,0	170,0
15 707	19 502	31 494	44 864	27 285	13,8	0,1	3,1	9,7	0,0	169,4
17 616	22 368	32 960	45 957	30 597	19,2	0,1	0,5	9,4	0,1	173,3
20 324	26 148	49 848	70 741	43 083	25,1	0,0	0,9	8,9	0,0	166,0

Revidované výsledky ke dni 10. 3. 2010

Hrubá měsíční mzda a její složky, diference, placená doba podle podskupin zaměstnání KZAM-R

kraj: Zlínský

Podskupiny zaměstnání KZAM-R	Počet zaměstnanců přepočtený podle placených měsíců	Medián
		Kč/měs
2421 Právníci, právní poradci (mimo advokacie a soudnictví)	35	37 416
2432 Odborní pracovníci knihoven (kromě řadových)	11	20 583
2441 Ekonomové - vědečtí pracovníci, specialisté, experti	91	32 452
2447 Tlumočníci a překladatelé	13	24 470
2451 Spisovatelé, autoři, kritikové, novináři, redaktori	30	23 054
2470 Odborní administrativní pracovníci jinde neuvedení	45	25 211
3111 Technici ve fyzikálních a příbuzných oborech	71	27 017
3112 Stavební technici	378	30 749
3113 Elektrotechnici	301	28 762
3114 Elektronici a technici v radiokomunikacích a telekomunikacích	138	29 615
3115 Strojírenští technici	1 027	26 002
3116 Chemičtí technici	570	31 320
3118 Technici v kartografii, kresliči a zeměměřiči	147	26 500
3119 Ostatní techničtí pracovníci jinde neuvedení	1 077	25 657
3121 Poradci ve výpočetní technice	73	26 386
3122 Operátoři a obsluha výpočetní techniky	111	26 398
3123 Operátoři průmyslových robotů, nc strojů	84	24 707
3129 Ostatní technici ve výpočetní technice jinde neuvedení	27	24 877
3134 Obsluha lékařských zařízení	76	23 528
3151 Kolaudační technici a technici protipožární ochrany	21	27 960
3152 Bezpečnostní technici a technici pro kontrolu zdravotní nezávadnosti a jakosti	140	21 613
3160 Technici železničního provozu	174	27 352
3211 Technici a laboranti v oblasti biologie a v příbuzných oborech	239	20 734
3212 Technici v agronomii, v lesnictví a v zemědělství	174	27 127
3223 Dietetici a odborníci na výživu	21	18 981
3226 Rehabilitační a fyzioterapeutičtí pracovníci (vč. odborných masérů)	95	17 624
3228 Farmaceutičtí asistenti	50	19 902
3231 Ošetřovatelé, všeobecné zdravotní sestry	1 499	19 845
3232 Ženské sestry, porodní asistentky	170	21 259
3233 Sestry pro péči o dítě	154	20 809
3235 Sestry pro intenzivní péči	153	21 699
3411 Zprostředkovatelé finančních transakcí, obchodu s cennými papíry, devizami	57	28 299
3412 Pojišťovací agenti	71	24 921
3415 Obchodní cestující, profesionální poradci v obchodě, obchodní zástupci	432	28 266
3416 Nákupčí	329	23 812
3417 Odhadci a zbožíznalci	30	19 021
3419 Ostatní pracovníci - obchodní zprostředkovatelé jinde neuvedení	15	30 790
3421 Obchodní agenti	492	24 273
3422 Odbytoví a přepravní agenti	439	23 555
3423 Zprostředkovatelé práce a agenti pracovních úřadů	11	28 922
3429 Ostatní obchodní agenti a makléři jinde neuvedení	14	26 497
3431 Odborné sekretářky, sekretáři	159	21 254
3433 Pracovníci v oblasti účetnictví, fakturace, rozpočtnictví, kalkulace	1 184	21 028
3434 Pracovníci v oblasti statistiky a matematiky	27	25 622

Hrubá měsíční mzda a její složky, diferenciacie, placená doba podle podskupin zaměstnání KZAM-R

kraj: Zlínský

Diferenciacie				Průměr	Vybrané složky hrubé měsíční mzdy					Placená doba
1. decil	1. kvartil	3. kvartil	9. decil		prémie a odměny	příplatky za přesčas	příplatky ostatní	náhrady	odměny za pohotovost	
Kč/měs	Kč/měs	Kč/měs	Kč/měs	Kč/měs	%	%	%	%	%	hod/měs
25 558	29 306	66 506	77 792	48 850	14,1	0,0	2,5	8,7	0,4	167,6
15 882	16 994	21 361	35 053	21 605	16,0	0,2	0,0	11,8	0,0	173,4
21 081	26 650	39 036	60 024	35 552	22,5	0,1	1,5	9,7	0,1	170,7
17 299	21 570	26 767	29 578	26 077	21,3	0,0	0,2	10,2	0,0	171,8
18 489	20 229	26 924	33 223	24 572	8,9	0,0	3,8	10,0	0,0	177,9
17 452	19 453	31 844	38 918	26 767	15,2	0,0	0,8	9,7	0,0	172,0
20 535	21 844	35 377	50 489	31 376	14,8	0,1	2,0	8,6	0,0	171,2
20 029	24 297	37 604	44 509	31 893	18,4	1,1	0,8	9,3	0,1	178,2
19 217	23 047	36 765	42 065	30 169	10,8	0,8	6,5	9,5	1,3	171,7
19 808	24 394	35 736	48 793	32 427	5,7	1,1	2,5	9,2	1,8	174,0
17 725	21 687	31 888	37 229	27 376	15,8	0,7	4,4	9,7	0,0	171,8
18 879	23 620	38 174	46 340	31 955	21,4	1,1	3,5	10,3	0,0	167,8
17 651	21 242	35 265	46 571	29 342	11,0	0,1	1,6	9,9	0,0	168,2
17 506	20 714	32 351	39 486	28 057	16,0	0,8	2,3	10,2	0,3	171,3
20 637	22 882	31 299	41 811	28 910	13,5	0,0	1,0	9,3	0,2	171,5
19 098	22 010	30 794	37 893	27 996	15,1	0,2	4,3	9,4	0,9	170,3
17 723	21 234	28 212	31 486	24 940	7,0	1,8	2,3	11,0	0,0	180,8
14 570	21 351	32 424	36 155	25 629	22,0	0,2	3,7	9,0	0,0	172,5
17 793	19 859	29 935	32 079	24 758	2,7	6,7	6,4	10,4	6,0	187,7
17 628	19 261	38 175	41 468	28 916	21,7	0,3	1,8	9,7	0,4	167,0
15 142	17 844	26 300	32 657	23 235	16,5	0,3	1,3	10,5	0,0	169,3
24 593	25 653	29 206	32 536	27 885	6,4	1,2	10,9	12,6	0,8	164,8
16 031	18 088	24 120	27 151	21 742	4,1	3,3	4,4	10,6	1,7	180,1
18 328	21 873	31 517	34 880	26 857	19,2	0,1	0,4	16,5	0,0	174,0
15 571	16 604	20 968	23 306	19 489	4,9	2,4	3,4	9,5	0,0	177,2
15 105	16 410	19 963	22 192	18 532	4,4	0,7	2,8	10,0	0,0	175,0
16 960	18 174	22 485	24 155	20 342	7,3	0,7	3,3	10,0	0,0	178,9
16 394	17 880	22 287	25 583	20 556	2,7	2,8	9,5	9,5	1,1	173,0
17 314	19 192	22 975	25 878	21 423	2,1	2,7	11,9	9,2	0,2	172,0
17 498	19 016	22 467	23 776	20 765	2,2	3,4	12,2	9,5	0,0	170,6
17 992	19 373	23 216	25 603	21 735	2,9	2,1	13,8	9,4	0,4	174,3
19 250	20 577	35 618	42 416	29 701	15,3	0,8	0,0	8,7	0,0	175,9
20 663	22 585	33 153	40 471	28 723	15,7	0,0	1,2	10,1	0,0	172,8
16 263	21 289	38 998	50 671	32 095	29,8	0,2	1,9	8,5	0,8	169,8
15 143	17 760	29 691	38 860	25 843	20,6	0,2	1,5	9,9	0,1	169,8
14 781	15 850	24 549	27 991	21 299	29,5	0,0	1,0	7,5	0,5	170,1
15 414	25 490	33 778	43 393	31 586	19,5	0,0	2,0	8,9	0,0	174,0
16 421	19 447	32 788	44 526	27 894	22,8	0,1	0,8	8,8	0,2	168,6
16 816	19 550	30 600	45 218	28 157	24,5	0,3	2,5	9,7	0,0	168,4
16 935	25 921	40 751	52 727	32 813	30,6	0,0	0,0	7,7	0,0	175,5
13 207	20 633	37 074	39 286	31 900	12,6	0,0	0,5	9,0	0,0	168,5
13 311	17 073	27 383	35 922	23 304	18,8	0,1	2,0	9,5	0,3	169,8
15 082	17 540	26 140	33 416	23 176	18,3	0,2	1,5	9,4	0,0	170,2
15 765	17 452	34 116	42 051	26 804	23,7	1,2	0,4	9,8	0,1	171,1

Revidované výsledky ke dni 10. 3. 2010

Hrubá měsíční mzda a její složky, diference, placená doba podle podskupin zaměstnání KZAM-R

kraj: Zlínský

Podskupiny zaměstnání KZAM-R	Počet zaměstnanců přepočtený podle placených měsíců	Medián
		Kč/měs
3435 Pracovníci v oblasti práce a mezd (kromě účetních)	49	21 244
3436 Referenti osobních oddělení	112	24 021
3439 Ostatní odborní administrativní pracovníci jinde neuvedení	555	21 326
3471 Aranžéři, průmysloví a komerční návrháři, bytoví architekti	46	19 143
4112 Kancelářští a manipulační pracovníci a obsluha zařízení na zpracování textu	37	16 744
4113 Pracovníci přípravy dat výpočetní techniky	46	15 193
4115 Sekretářky, sekretáři	326	18 878
4121 Nižší účetní	154	17 223
4123 Nižší finanční, daňoví úředníci a úředníci v příbuzných oborech	19	30 516
4131 Úředníci ve skladech	801	18 151
4132 Úředníci ve výrobě (např. výrobní plánovači)	232	20 252
4133 Úředníci v dopravě a v přepravě (dispečeri, kontrolori apod.)	124	23 120
4141 Řadoví knihovníci, archiváři, evidenční pracovníci	16	17 945
4142 Poštovní doručovatelé, úředníci v třídárnách	665	15 872
4190 Ostatní nižší úředníci jinde neuvedení	59	17 981
4211 Pokladníci (v bankách, pojišťovnách, spořitelnách, na poště)	140	19 778
4212 Úředníci na přepážkách a směnárny	463	19 523
4213 Pokladníci v obchodě, společném stravování apod.	606	12 422
4214 Prodavači vstupenek, jízdenek apod.	115	20 929
4215 Bookmakeři, krupiéři a úředníci sázkových kanceláří	152	14 348
4222 Recepční	57	16 867
4223 Telefonisté	18	23 363
4224 Informátoři	11	17 919
5121 Pracovníci dohlížející nad obsluhujícím personálem, hospodyně	59	15 017
5122 Kuchaři	325	13 309
5123 Číšníci, servírky	77	16 726
5132 Pečovatelé a pomocní ošetřovatelé v zařízeních sociální péče, v nemocnicích	578	13 302
5144 Maséři	37	14 509
5161 Hasiči, požárníci	203	21 105
5169 Ostatní pracovníci ochrany a ostrahy jinde neuvedení	322	12 167
5211 Prodavači v obchodech	1 914	12 530
6111 Pěstitelé polních plodin	18	18 732
6121 Chovatelé hospodářských zvířat (kromě drůbeže a včel)	120	18 710
6141 Dělníci pro pěstění a ošetřování lesa	54	12 917
7121 Zedníci pracující s tradičními materiály (bambus, hlína atd.)	86	18 115
7122 Zedníci, kameníci, omítkaři	321	20 924
7123 Betonáři, dělníci specializovaní na pokládání betonových povrchů	144	19 804
7124 Tesaři a truhláři	138	19 993
7125 Stavební montážníci	37	21 023
7129 Ostatní stavební dělníci hlavní stavební výroby a pracovníci v ostatních oborech	297	21 103
7136 Instalatéři, potrubáři, stavební zámečníci, klempíři	273	22 995
7137 Stavební a provozní elektrikáři	132	22 703
7141 Malíři a tapetáři	12	15 503
7142 Lakýrníci a pracovníci v příbuzných oborech	138	20 990

Hrubá měsíční mzda a její složky, diferenciacie, placená doba podle podskupin zaměstnání KZAM-R

kraj: Zlínský

Diferenciacie				Průměr	Vybrané složky hrubé měsíční mzdy					Placená doba
1. decil	1. kvartil	3. kvartil	9. decil		prémie a odměny	příplatky za přesčas	příplatky ostatní	náhrady	odměny za pohotovost	
Kč/měs	Kč/měs	Kč/měs	Kč/měs	Kč/měs	%	%	%	%	%	hod/měs
15 055	17 682	27 317	37 993	23 768	13,6	0,1	1,1	9,5	0,0	169,4
15 797	19 232	35 100	43 136	27 480	20,7	0,1	1,2	10,5	0,0	168,5
13 920	16 556	24 900	31 235	22 419	13,2	0,7	2,5	10,0	0,2	173,0
11 987	15 175	26 017	31 725	20 608	9,3	0,0	0,6	10,8	0,0	171,7
13 040	14 022	21 780	24 688	18 303	9,7	0,5	13,0	10,9	0,0	168,8
12 778	13 663	19 381	23 356	17 416	8,9	0,1	5,1	8,8	0,0	175,5
13 512	15 634	23 283	27 897	20 465	15,9	0,1	0,7	9,9	0,0	171,6
13 621	15 390	20 604	24 803	18 426	20,8	0,1	0,9	10,0	0,0	173,5
21 272	24 213	35 363	37 044	29 496	17,4	0,1	0,0	9,0	0,0	171,1
12 545	14 901	21 955	26 322	18 964	17,1	0,9	3,7	10,0	0,0	174,0
13 953	15 867	25 319	31 555	21 650	19,8	0,4	2,3	9,9	0,0	170,8
16 177	18 831	26 321	31 919	24 356	25,6	0,2	3,4	10,9	0,6	169,5
13 086	16 237	20 822	23 085	17 997	17,8	0,0	3,7	11,9	0,0	168,7
14 595	15 139	17 339	19 667	16 527	11,5	0,5	1,8	10,1	0,0	166,3
13 352	15 335	21 670	25 086	20 951	19,7	0,4	3,3	10,1	0,0	174,3
16 063	18 162	22 490	24 936	20 231	15,8	0,2	1,2	9,7	0,0	170,2
17 049	18 095	21 581	26 792	20 875	12,8	0,3	1,5	9,9	0,0	165,4
9 477	11 403	13 637	15 333	12 623	8,8	0,8	7,4	8,9	0,0	171,1
18 127	19 371	23 093	24 423	21 130	4,7	1,0	12,8	12,5	0,0	166,9
11 314	12 015	18 433	21 487	15 494	24,7	0,3	7,4	8,0	0,0	168,2
13 366	14 910	19 114	20 783	17 032	15,7	0,3	8,2	9,0	0,0	170,0
10 785	11 518	26 337	29 714	19 857	31,0	1,4	0,8	8,1	0,7	171,2
12 421	15 679	19 449	19 973	18 012	8,5	0,2	4,5	11,6	0,0	173,3
10 323	13 002	19 476	22 517	16 106	10,2	0,3	2,0	9,6	0,0	171,3
9 446	11 051	16 566	20 776	14 377	14,0	1,4	4,1	9,5	0,0	174,6
11 287	14 379	19 350	20 396	16 476	16,0	0,9	8,0	8,6	0,0	172,9
11 585	12 239	14 836	16 341	13 724	2,0	2,0	8,0	9,7	0,8	173,1
12 597	13 192	15 612	16 993	14 499	12,8	0,3	3,4	9,1	0,0	170,6
16 470	18 571	23 900	35 660	23 000	16,3	2,6	11,3	10,0	0,6	177,0
9 547	10 274	14 763	18 776	13 164	8,8	3,5	8,3	7,7	0,0	177,0
10 293	11 196	14 827	18 611	13 726	13,7	0,7	4,5	9,5	0,0	173,9
10 160	12 270	22 455	23 692	17 191	22,3	2,4	4,9	10,6	0,0	184,0
13 775	15 619	21 337	24 846	18 761	16,5	1,4	9,4	9,0	0,0	182,9
10 022	11 417	16 507	23 780	15 246	1,0	0,0	0,3	14,3	0,0	169,4
13 762	15 359	21 544	24 200	18 660	16,5	1,5	0,2	11,0	0,0	186,8
14 856	17 833	23 545	26 471	20 932	21,7	1,7	1,4	11,7	0,0	184,1
13 865	17 469	22 183	27 758	20 190	21,3	1,3	2,4	12,8	0,0	177,6
14 479	17 023	23 477	26 205	20 304	20,0	2,1	1,3	12,2	0,0	190,1
14 716	16 987	26 861	32 485	22 217	31,0	1,8	0,5	15,4	0,0	185,5
15 413	17 711	23 700	26 359	21 064	19,5	2,5	1,3	11,8	0,3	189,6
17 198	20 462	24 717	27 149	22 746	16,0	0,9	2,2	10,7	3,1	173,3
14 984	18 276	25 798	27 260	22 100	9,3	2,3	7,4	10,4	1,9	179,0
12 360	13 632	19 378	21 158	16 227	14,9	1,3	0,9	10,7	0,1	180,4
15 277	18 736	23 607	27 136	21 519	13,2	2,3	10,3	12,5	0,0	178,4

Revidované výsledky ke dni 10. 3. 2010

Hrubá měsíční mzda a její složky, diference, placená doba podle podskupin zaměstnání KZAM-R

kraj: Zlínský

Podskupiny zaměstnání KZAM-R	Počet zaměstnanců přepočtený podle placených měsíců	Medián
		Kč/měs
7211 Formíři a jádraři	63	28 330
7212 Svářeči, řezači plamenem a páječi	324	23 497
7213 Výrobci a opraváři výrobků a dílů z plechů	94	19 509
7214 Montéři kovových konstrukcí	168	18 289
7215 Montéři lan a zdvihacích zařízení (např. na lodích, letadlech)	11	24 267
7221 Kováři, obsluha kovacích lisů, obsluha bucharů	256	18 956
7222 Nástrojaři, kovomodeláři, kovodělníci, zámečníci	2 050	23 051
7223 Seřizovači a obsluha obráběcích strojů (kromě automatických a poloautomatických)	1 572	23 788
7224 Brusiči, leštiči a ostříči nástrojů	129	23 182
7231 Mechanici a opraváři motorových vozidel	467	19 400
7234 Mechanici a opraváři kolejových vozidel	94	23 081
7235 Mechanici a opraváři obráběcích, zemědělských strojů a průmyslového zařízení	603	23 474
7239 Ostatní mechanici a opraváři strojů a zařízení bez elektro jinde neuvedení	544	21 036
7241 Elektromechanici, opraváři a seřizovači různých typů elektrických zařízení	1 875	15 910
7242 Mechanici, opraváři a seřizovači elektrických částí aut, letadel, lodí	86	22 015
7243 Mechanici, seřizovači, opraváři elektronických zařízení	281	20 575
7246 Montéři a opraváři silnoproudých elektrických vedení	58	22 360
7247 Montéři a opraváři slaboproudých elektrických vedení	26	23 986
7311 Výrobci, mechanici a opraváři přesných přístrojů a zařízení	542	19 401
7341 Tiskaři, sazeči (kromě obsluhy tiskárenských strojů)	27	20 844
7345 Knihvazači a pracovníci v příbuzných oborech	46	14 631
7411 Zpracovatelé masa, ryb vč. uzenářů a konzervovačů masa a ryb	524	17 189
7412 Zpracovatelé pekárenských a cukrářských výrobků	94	13 618
7419 Ostatní zpracovatelé - výrobci potravinářských výrobků jinde neuvedení	19	16 494
7422 Umělečtí truhláři, řezbáři, výrobci a opraváři výrobků ze dřeva vč. opravářů	839	14 797
7423 Seřizovači a seřizovači-obsluhovači dřevoobráběcích strojů	10	17 233
7436 Švadleny, vyšivači a pracovníci v příbuzných oborech	71	13 669
7439 Ostatní dělníci při výrobě textilu, oděvů a výrobků z kůží, kožešin	51	14 347
7442 Obuvníci, včetně opravářů obuvi (kromě strojních obuvníků)	113	16 314
8122 Obsluha zařízení ve slévárství (taviči, slévači)	333	20 769
8123 Obsluha zařízení na tepelné zpracování kovů	69	21 193
8126 Obsluha zařízení na úpravu kovového odpadu	20	19 048
8141 Obsluha pily a jiného zařízení na zpracování dřeva	47	15 944
8143 Obsluha zařízení na výrobu papíru, kartonu a lepenky	106	20 672
8149 Obsluha ostatních zařízení na zpracování dřeva a v papírnách jinde neuvedená	268	14 892
8153 Obsluha filtrů a třídičů (včetně výparníků, podtlakových nádob)	27	15 134
8159 Obsluha ostatních zařízení při chemické výrobě jinde neuvedená	555	21 196
8162 Obsluha parních turbín, ohřivačů a motorů	156	18 495
8163 Obsluha zařízení při úpravě, čištění a rozvodu vody	288	19 587
8171 Obsluha automatických nebo poloautomatických montážních linek	117	16 617
8180 Obsluha strojů a zařízení pro práce na železničním svršku	86	29 731
8211 Obsluha automatických nebo poloautomatických obráběcích strojů (kromě 722)	1 113	21 339
8212 Obsluha strojů na výrobu maltovin, vápna, cementu, prefabrikátů	11	24 477
8222 Obsluha strojů na výrobu střeliva a výbušnin	706	17 587

Hrubá měsíční mzda a její složky, diferenciace, placená doba podle podskupin zaměstnání KZAM-R

kraj: Zlínský

Diferenciace				Průměr	Vybrané složky hrubé měsíční mzdy					Placená doba
1. decil	1. kvartil	3. kvartil	9. decil		prémie a odměny	příplatky za přesčas	příplatky ostatní	náhrady	odměny za pohotovost	
Kč/měs	Kč/měs	Kč/měs	Kč/měs	Kč/měs	%	%	%	%	%	hod/měs
20 314	21 524	32 599	35 167	28 028	16,5	2,4	8,2	12,3	0,1	181,1
16 824	20 172	27 518	32 177	24 250	12,5	2,0	11,9	12,2	0,0	183,2
15 625	17 715	21 991	24 927	20 084	9,9	1,4	9,1	13,5	0,0	176,9
15 717	17 005	20 207	26 387	19 512	8,2	1,9	20,0	10,2	0,0	175,3
16 088	19 166	27 355	28 042	23 114	3,5	1,2	7,7	12,2	4,6	172,9
14 660	16 620	22 743	28 656	20 138	15,1	1,5	19,0	13,5	0,0	176,1
15 891	18 998	29 536	35 275	24 480	16,3	2,2	7,1	11,7	0,2	177,7
16 346	19 729	27 836	31 898	24 109	16,1	1,7	9,2	11,8	0,0	178,6
16 539	18 885	27 724	30 670	23 471	8,0	1,0	13,1	12,8	0,0	181,0
15 463	17 187	22 058	24 446	19 805	17,0	1,4	4,8	12,1	0,7	170,8
17 823	19 817	24 663	26 931	22 493	8,1	0,6	11,1	13,7	0,0	164,3
16 989	20 294	26 850	32 269	24 176	16,8	1,9	7,3	11,5	0,2	182,7
15 717	17 768	24 468	28 031	21 555	21,0	1,1	8,8	13,0	0,0	174,7
11 122	12 813	23 476	32 174	18 928	14,4	1,7	4,5	11,7	0,8	175,2
17 696	19 559	24 914	26 976	22 616	14,7	0,6	9,2	12,1	0,1	170,7
13 600	14 846	25 796	31 020	21 367	16,9	1,4	4,1	12,5	0,2	170,3
19 199	21 007	30 927	35 362	25 185	14,2	1,5	3,0	10,3	4,0	179,3
18 268	20 333	25 871	28 355	23 256	6,2	1,2	2,0	9,1	4,0	177,4
17 039	17 934	22 661	27 391	20 906	16,8	2,8	11,7	13,4	0,1	169,4
14 850	15 252	26 099	30 803	21 950	13,6	1,7	5,8	9,9	0,6	175,4
11 825	13 780	15 728	17 720	14 812	8,4	1,7	16,9	10,6	0,0	173,9
13 310	14 666	21 249	27 086	18 643	16,4	1,8	4,8	11,6	0,0	177,2
11 685	12 560	14 912	16 591	14 045	11,8	1,5	8,4	9,7	0,0	174,5
11 667	13 926	20 227	26 995	17 394	11,3	0,4	5,4	8,2	0,0	177,6
10 905	12 481	17 071	20 031	15 095	16,7	1,7	3,8	14,2	0,1	172,7
13 041	14 960	19 436	20 370	17 539	28,2	2,4	3,7	11,9	0,0	179,3
10 696	12 199	15 008	16 577	13 680	20,2	0,9	0,1	9,9	0,0	176,0
10 119	11 369	16 341	17 385	14 061	14,9	0,2	1,2	13,1	0,0	167,0
13 393	15 206	18 104	19 655	16 792	5,5	0,9	0,9	11,3	0,0	181,7
13 988	17 089	24 915	29 041	21 197	16,0	2,1	14,8	13,3	0,2	177,6
16 176	17 863	23 906	26 088	21 109	8,9	1,5	15,0	9,7	0,0	180,6
12 547	14 133	21 842	28 219	19 085	23,0	2,1	8,2	12,0	0,0	197,9
11 951	13 152	19 853	27 162	17 764	12,8	3,5	0,6	11,6	0,0	186,2
14 403	16 218	24 374	27 204	20 533	18,7	1,7	2,8	9,9	0,0	174,0
11 833	12 518	19 230	22 585	16 249	11,6	0,9	6,6	13,0	0,0	171,8
12 456	13 682	18 463	22 713	16 475	4,5	0,6	4,4	14,0	0,0	163,9
17 155	19 118	23 017	24 622	21 094	17,3	2,1	12,8	11,9	0,0	161,1
12 948	15 399	23 434	26 517	19 234	13,6	2,2	11,8	9,6	0,4	170,8
14 972	16 726	22 188	25 154	19 702	18,9	0,7	6,2	8,0	0,6	169,3
12 778	14 858	21 428	25 188	18 086	18,2	2,4	9,4	11,0	0,0	176,6
21 896	24 134	32 543	35 516	28 771	17,6	0,8	21,8	11,2	0,6	170,8
15 279	18 124	25 444	29 336	22 174	13,1	0,9	12,1	12,3	0,0	179,5
19 614	19 963	27 994	29 014	24 143	18,0	2,9	0,6	14,8	0,0	195,9
14 159	15 133	21 285	25 776	18 948	10,3	1,4	19,2	8,1	0,0	174,7

Revidované výsledky ke dni 10. 3. 2010

Hrubá měsíční mzda a její složky, diference, placená doba podle podskupin zaměstnání KZAM-R

kraj: Zlínský

Podskupiny zaměstnání KZAM-R	Počet zaměstnanců přepočtený podle placených měsíců	Medián
		Kč/měs
8223 Obsluha strojů při konečné úpravě a nanášení ochranných povlaků	282	16 852
8231 Obsluha strojů na výrobu pryžových výrobků (např. obuvi, pneumatik)	3 650	30 770
8232 Obsluha strojů na výrobu plastových výrobků (vč. laminování)	1 107	17 146
8240 Obsluha automatických nebo poloautomatických dřevoobráběcích strojů	25	18 518
8251 Obsluha tiskárenských strojů	122	22 091
8263 Obsluha šicích a vyšívacích strojů	41	13 347
8264 Obsluha strojů na bělení, barvení, čištění, praní, žehlení textilu	30	16 546
8266 Obsluha strojů na výrobu a dokončovací úpravy obuvi	903	12 791
8271 Obsluha strojů na zpracování a konzervování masa a ryb	154	17 747
8273 Obsluha strojů na mletí zrn a koření	25	23 847
8274 Obsluha strojů na zpracování mouky, výrobu pečiva, čokolády a cukrovinek	318	17 593
8281 Montážní dělníci montující mechanická zařízení (stroje, vozidla)	743	17 404
8282 Montážní dělníci montující elektrická zařízení	725	14 095
8283 Montážní dělníci montující elektronická zařízení	22	13 757
8284 Montážní dělníci montující výrobky z kovů, pryže a plastů	322	16 750
8290 Obsluha jiných stacionárních zařízení a ostatní montážní dělníci	43	12 694
8311 Strojvedoucí	184	30 834
8313 Dělníci zabezpečující sestavování vlaků (brzdaři, výhybkáři)	286	22 195
8321 Řidiči osobních a malých dodávkových automobilů, taxikáři	78	19 274
8322 Řidiči sanitních a rzp vozů	71	18 976
8323 Řidiči autobusů, trolejbusů a tramvají	555	20 067
8324 Řidiči nákladních automobilů a tahačů	783	20 170
8326 Řidiči speciálních vozidel	61	30 250
8331 Obsluha zemědělských a lesních strojů	105	21 538
8332 Obsluha zemních a příbuzných strojů	227	25 004
8333 Obsluha jeřábů, zdvihacích a podobných manipulačních zařízení	179	16 989
8334 Obsluha vysokozdvíhacích a ostatních motorových vozíků	529	18 778
9132 Pomocníci a uklízeči v kancelářích, hotelích, nemocnicích a jiných zařízeních	956	11 140
9141 Domovníci, správci domu	25	12 879
9152 Vrátní, hlídači, uváděči a šatnářky	318	11 635
9162 Metaři, čistíči záchodků, žump, kanálů a podobných zařízení	18	23 806
9211 Pomocní a nekvalifikovaní dělníci v zemědělství	17	15 998
9312 Pomocní a nekvalifikovaní dělníci na stavbách a údržbě silnic, přehrad	54	20 780
9321 Pomocní a nekvalifikovaní montážní a manipulační dělníci	774	16 882
9322 Ruční baliči a pytlovači	181	15 195
9323 Dělníci nádvorní skupiny (pomocní montéři)	230	14 648
9333 Vazači a nosiči břemen, přístavní dělníci (dokaři)	38	16 882
9339 Pomocní a nekvalifikovaní pracovníci v dopravě, ve skladech, v telekomunikacích	657	15 166

**Hrubá měsíční mzda a její složky, diference, placená doba
podle podskupin zaměstnání KZAM-R**

kraj: **Zlínský**

Diference				Průměr	Vybrané složky hrubé měsíční mzdy					Placená doba
1. decil	1. kvartil	3. kvartil	9. decil		prémie a odměny	příplatky za přesčas	příplatky ostatní	náhrady	odměny za pohotovost	
Kč/měs	Kč/měs	Kč/měs	Kč/měs	Kč/měs	%	%	%	%	%	hod/měs
13 223	14 599	20 710	24 686	18 121	13,9	1,3	9,9	9,6	0,0	175,2
16 003	22 122	34 086	37 420	28 500	21,0	2,1	8,5	14,6	0,0	172,0
12 131	14 460	21 481	25 258	18 338	15,5	2,3	8,4	12,4	0,0	174,4
14 404	17 030	19 780	20 603	18 141	18,8	0,8	3,3	11,0	0,0	174,8
15 598	18 927	29 674	38 904	24 856	15,4	1,4	11,3	11,0	0,0	173,5
11 299	12 598	15 487	19 466	14 292	14,2	0,7	0,0	11,4	0,0	168,9
12 863	14 060	19 085	21 950	16 948	16,0	0,8	0,9	12,0	0,0	171,0
10 206	11 463	14 567	16 335	13 104	5,5	0,7	2,1	12,3	0,0	169,8
13 731	15 452	19 960	23 296	18 226	28,0	2,0	5,3	11,5	0,0	174,1
16 903	19 873	26 943	31 245	23 514	20,6	2,3	12,6	13,2	0,0	181,8
13 961	15 140	19 453	22 371	17 991	8,1	1,3	8,6	11,5	0,0	169,9
11 339	15 230	20 106	22 976	17 631	11,7	2,2	5,9	13,3	0,0	177,2
11 187	12 346	16 793	23 059	15 684	8,5	1,3	2,3	15,0	0,0	170,9
11 540	12 571	15 187	22 702	15 488	23,0	0,3	6,3	13,4	0,0	167,6
11 916	14 275	21 211	26 107	18 402	14,8	2,3	3,3	11,3	0,0	176,1
10 383	12 039	13 395	15 017	12 804	8,3	0,5	2,8	10,7	0,0	175,8
24 005	29 144	32 884	36 231	30 586	6,8	2,6	17,3	13,0	0,0	171,7
18 967	20 720	23 720	25 785	22 424	7,3	1,1	16,0	12,0	0,0	163,3
13 020	16 558	22 269	26 681	20 139	16,4	1,6	2,6	9,7	0,1	182,6
15 323	16 567	20 983	22 446	18 947	6,9	5,6	7,5	8,8	0,1	185,5
17 811	18 707	21 074	22 109	20 057	14,7	2,1	8,9	10,9	0,8	190,1
15 465	17 623	23 211	26 284	20 617	18,3	2,1	2,9	10,8	0,7	184,8
21 375	25 852	33 846	40 515	30 305	21,5	3,2	1,9	10,9	0,0	184,4
16 116	18 781	24 489	26 810	21 552	24,0	2,8	2,4	12,5	0,0	194,3
19 033	22 335	28 365	31 538	25 416	19,8	3,3	1,9	12,7	0,5	191,9
13 301	14 628	19 513	21 614	17 353	12,8	1,3	5,8	13,1	0,1	173,4
13 421	15 732	24 287	30 013	20 345	21,7	1,8	4,2	10,6	0,2	173,9
8 981	9 946	13 022	15 691	11 885	13,0	1,5	4,8	10,4	0,0	173,6
10 297	10 841	20 621	25 503	15 903	17,9	0,8	1,9	11,3	0,0	175,9
9 908	10 639	13 459	17 640	12 819	6,2	2,7	12,4	8,5	0,6	177,4
16 681	17 787	24 239	25 402	21 375	28,9	0,6	2,3	9,6	0,5	167,2
11 554	13 315	17 856	23 324	16 305	11,7	0,3	3,8	9,6	0,0	176,2
13 500	16 201	23 050	24 998	19 810	22,2	1,4	0,7	9,8	1,5	181,2
11 907	13 717	20 305	25 117	17 780	11,1	1,2	4,9	11,9	0,0	176,3
12 574	13 593	16 771	18 699	15 556	17,0	1,1	6,2	12,7	0,0	174,8
12 381	13 542	15 858	17 738	15 239	20,6	0,3	6,3	10,1	0,0	169,6
11 951	13 544	19 158	19 650	16 200	20,1	1,3	1,7	11,2	0,0	178,7
11 546	12 966	17 887	20 807	15 811	14,2	1,4	4,5	11,5	0,1	176,0

Revidované výsledky ke dni 10. 3. 2010

**Průměrná měsíční odpracovaná a neodpracovaná doba zaměstnanců
podle podskupin zaměstnání KZAM-R**

kraj: **Zlínský**

Podskupiny zaměstnání KZAM-R	Počet zaměstnanců přečtený podle eviden. měsíců	Odpracovaná doba		Neodpracovaná doba		
		celkem	z toho přesčas	celkem	z toho	
					nemoc	dovolená
		hod/měs	hod/měs	hod/měs	hod/měs	hod/měs
1210 Ředitelé a prezidenti velkých organizací, podniků	121	150,3	0,1	20,4	1,4	15,4
1221 Ved. pracovníci v zemědělství, lesnictví, rybář. a mysliv.	61	147,3	1,0	19,1	0,7	16,1
1222 Vedoucí pracovníci v průmyslu (ve výrobě)	395	148,0	1,1	20,5	1,9	15,0
1223 Vedoucí pracovníci ve stavebnictví a zeměměřičtví	104	154,2	2,4	22,1	3,4	14,8
1224 Vedoucí pracovníci ve velkoobchodě a v maloobchodě	521	149,0	0,8	22,8	4,0	13,7
1226 Ved. pracovníci v dopr., skladování, telekom. a na pošt. úř.	178	141,1	1,1	23,8	3,5	14,9
1227 Ved. prac. v organ.zaměřených na poskytování obch.služ.	100	150,1	0,3	22,9	2,5	16,2
1228 Ved.prac. v pečovatel., úklidových a podobných službách	27	148,6	0,8	21,8	4,0	13,9
1229 Ved. pracovních dílčích celků jinde neuved. (kult.,zdrav.)	71	156,6	6,5	22,0	0,7	16,2
1231 Vedoucí pracovníci finančních a hospodářských útvarů	239	147,6	0,4	22,0	2,9	15,5
1232 Ved. prac. personálních útvarů a útvarů průmysl. vztahů	64	149,5	0,4	19,2	1,7	14,7
1233 Vedoucí pracovníci odbytových útvarů (vč. průzkumu trhu)	194	146,5	0,7	18,9	1,3	14,8
1234 Ved. prac. reklamních útvarů a útvarů pro styk s veřejností	24	146,1	0,8	22,3	2,5	15,0
1235 Vedoucí pracovníci zásobovacích útvarů	90	149,4	0,7	19,7	2,1	14,9
1236 Vedoucí pracovníci výpočetních útvarů	41	148,2	0,6	19,7	1,1	15,3
1237 Vedoucí pracovníci výzkumných a vývojových útvarů	107	148,9	0,9	19,4	1,6	15,5
1239 Vedoucí pracovníci ostatních útvarů jinde neuvedení	118	145,4	1,7	25,0	4,6	16,1
1311 Vedoucí, ředitelé v zemědělství, lesnictví, rybářství	15	154,5	0,4	21,1	2,2	16,9
1312 Vedoucí, ředitelé v průmyslu (ve výrobě)	114	151,7	0,5	19,9	1,8	14,8
1313 Vedoucí, ředitelé ve stavebnictví a zeměměřičtví	50	154,4	0,3	19,8	0,8	14,3
1314 Vedoucí, ředitelé ve velkoobchodu a maloobchodu	570	152,7	4,3	21,5	3,7	13,3
1315 Vedoucí, ředitelé v restauracích a hotelích	19	144,7	0,4	26,0	7,6	13,0
1316 Vedoucí v dopravě, sklad., telekomun. a na pošt. úřadech	55	146,4	2,8	22,4	1,1	15,1
1317 Ved., ředitelé v podnicích poskytujících obchodní služby	51	151,5	0,1	23,3	3,8	15,3
1319 Vedoucí, ředitelé malých organizací ostatní (kult.,zdrav.)	26	148,0	0,9	26,6	5,3	15,7
2113 Chemici	24	140,5	1,0	27,1	4,0	16,1
2119 Ostatní vědci a odborníci v příbuz. oborech jinde neuved.	89	147,3	1,5	22,4	1,8	16,9
2131 Projektanti a analytici výpočetních systémů	24	152,2	1,2	19,4	0,3	15,5
2132 Programátoři	114	147,7	1,6	22,3	2,3	15,8
2139 Ostatní odborníci zabývající se výp. tech. jinde neuvedení	136	148,8	1,5	21,4	2,8	15,2
2142 Projektanti staveb a areálů, stavební inženýři	99	145,8	0,8	23,6	2,6	16,2
2143 Projektanti elektrotechnických zařízení, elektroinženýři	103	146,4	0,2	22,5	3,1	15,8
2144 Projektanti elektronických syst. a telekomunikačních sítí	57	150,3	3,3	23,7	2,6	16,0
2145 Projektanti a konstruktéři strojních zařiz., strojní inženýři	464	147,9	1,1	21,5	1,8	15,5
2146 Chemičtí inženýři, technologové	98	141,9	0,8	22,0	4,0	14,9
2149 Ostatní architekti, projektanti, konstrukt.a techn.inženýři	60	148,0	2,0	21,5	3,2	15,0
2211 Bakteriologové, biologové, ekologové, zoologové	38	147,0	3,2	26,6	2,1	18,1
2213 Agronomové, šlechtitelé a odborníci v příbuzných oborech	21	157,6	0,1	17,2	0,3	16,9
2221 Lékaři, ordináři (kromě zubních lékařů)	575	162,2	14,8	26,5	4,1	16,5
2224 Farmaceuti, magistři v lékárně, lékárníci	50	159,1	9,1	24,7	2,9	16,6
2411 Odborní pracov. na úseku účetnictví, financí, daní, apod.	226	148,8	1,0	21,1	2,7	14,6
2412 Odbor. pracovníci na úseku zaměstnaneckých, pers. věcí	43	147,2	0,4	22,3	4,5	14,4
2413 Odborní pracovníci v bankovníctví a pojišťovnictví	516	150,7	0,5	22,6	4,1	16,2
2419 Ostatní odborní pracovníci v oblasti podnikání	198	145,6	0,5	20,5	1,9	14,9

Revidované výsledky ke dni 10. 3. 2010

**Průměrná měsíční odpracovaná a neodpracovaná doba zaměstnanců
podle podskupin zaměstnání KZAM-R**

kraj: **Zlínský**

Podskupiny zaměstnání KZAM-R	Počet zaměstnanců přečtený podle eviden. měsíců	Odpracovaná doba		Neodpracovaná doba		
		celkem	z toho přesčas	celkem	z toho	
					nemoc	dovolená
		hod/měs	hod/měs	hod/měs	hod/měs	hod/měs
2421 Právníci, právní poradci (mimo advokacie a soudnictví)	36	144,3	0,0	23,3	4,9	15,3
2432 Odborní pracovníci knihoven (kromě řadových)	11	150,6	0,6	22,9	1,6	15,3
2441 Ekonomové - vědeckí pracovníci, specialisté, experti	92	149,4	0,7	21,3	2,9	15,2
2447 Tlumočníci a překladatelé	13	151,9	0,1	19,9	1,1	16,6
2451 Spisovatelé, autoři, kritikové, novináři, redaktori	31	152,8	0,0	25,0	3,2	16,0
2470 Odborní administrativní pracovníci jinde neuvedení	46	148,6	0,1	23,4	2,2	16,2
3111 Technici ve fyzikálních a příbuzných oborech	73	147,9	0,6	23,3	3,9	13,4
3112 Stavební technici	386	154,9	3,5	23,3	3,2	16,1
3113 Elektrotechnici	311	147,6	3,8	24,1	5,1	14,9
3114 Elektronici a technici v radiokomunikacích a telekomunik.	141	151,3	4,5	22,6	3,6	15,2
3115 Strojírenští technici	1 056	148,1	4,1	23,7	4,4	15,6
3116 Chemičtí technici	582	145,3	4,2	22,4	2,9	15,8
3118 Technici v kartografii, kresličtí a zeměměřiči	150	147,0	0,7	21,2	2,2	15,4
3119 Ostatní techničtí pracovníci jinde neuvedení	1 110	147,4	4,0	23,9	4,6	15,1
3121 Poradci ve výpočetní technice	74	149,0	0,6	22,5	3,0	15,7
3122 Operátoři a obsluha výpočetní techniky	112	148,6	1,0	21,7	1,9	15,2
3123 Operátoři průmyslových robotů, nc strojů	90	148,2	11,7	31,5	8,5	13,4
3129 Ostatní technici ve výpočetní technice jinde neuvedení	28	149,2	1,1	23,3	3,5	15,6
3134 Obsluha lékařských zařízení	80	154,7	16,9	32,2	7,4	19,9
3151 Kolaudační technici a technici protipožární ochrany	22	143,8	1,7	23,1	3,8	16,0
3152 Bezpečnostní tech.a tech. pro kontrolu zdravotní nezávad.	144	144,0	1,8	25,2	4,7	15,5
3160 Technici železničního provozu	177	140,9	5,8	23,9	2,9	15,3
3211 Technici a laboranti v oblasti biologie a v příbuz. oborech	249	148,9	7,7	30,8	6,5	18,5
3212 Technici v agronomii, v lesnictví a v zemědělství	178	152,3	1,1	21,6	3,3	16,3
3223 Dietetici a odborníci na výživu	23	143,5	4,6	33,4	10,7	15,9
3226 Rehabilitační a fyzioterapeutičtí pracovníci	100	145,8	1,9	29,1	8,1	16,5
3228 Farmaceutičtí asistenti	51	154,0	4,2	24,8	2,5	17,1
3231 Ošetřovatelé, všeobecné zdravotní sestry	1 576	144,5	5,2	28,3	7,7	15,8
3232 Ženské sestry, porodní asistentky	177	145,5	5,8	26,3	6,3	15,0
3233 Sestry pro péči o dítě	163	141,1	4,7	29,2	8,5	15,3
3235 Sestry pro intenzivní péči	161	145,2	8,2	28,6	7,7	15,2
3411 Zprostředkovatelé finanč. transakcí, obchodu s cen. papíry	58	154,6	5,6	21,2	4,0	15,8
3412 Pojišťovací agenti	74	142,9	0,0	29,9	8,3	15,2
3415 Obchodní cestující, prof. poradci v obchodě, obch.zástupci	441	149,8	1,0	19,9	3,4	13,6
3416 Nákupčí	339	146,5	1,1	23,3	4,6	14,7
3417 Odhadci a zbožíznalci	31	152,3	0,5	17,8	3,7	12,5
3419 Ostatní pracovníci - obchodní zprostředkovatelé jinde n.	16	149,8	0,0	24,2	6,5	16,0
3421 Obchodní agenti	504	147,2	0,7	21,4	3,5	14,1
3422 Odbytoví a přepravní agenti	456	145,5	2,4	22,8	5,5	14,5
3423 Zprostředkovatelé práce a agenti pracovních úřadů	11	153,9	0,0	21,4	5,1	11,5
3429 Ostatní obchodní agenti a makléři jinde neuvedení	15	142,3	0,4	26,4	8,5	15,6
3431 Odborné sekretářky, sekretáři	166	143,9	0,4	26,0	6,6	14,9
3433 Prac. v oblasti účetnictví,fakturace,rozpočet., kalkulace	1 215	147,6	0,9	22,5	3,7	14,5
3434 Pracovníci v oblasti statistiky a matematiky	28	144,7	4,0	26,3	8,5	15,5

Revidované výsledky ke dni 10. 3. 2010

**Průměrná měsíční odpracovaná a neodpracovaná doba zaměstnanců
podle podskupin zaměstnání KZAM-R**

kraj: Zlínský

Podskupiny zaměstnání KZAM-R	Počet zaměstnanců přečtený podle eviden. měsíců	Odpracovaná doba		Neodpracovaná doba		
		celkem	z toho přesčas	celkem	z toho	
					nemoc	dovolená
		hod/měs	hod/měs	hod/měs	hod/měs	hod/měs
3435 Pracovníci v oblasti práce a mezd (kromě účetních)	50	145,9	0,2	23,5	4,3	14,6
3436 Referenti osobních oddělení	114	145,3	0,7	23,3	2,7	16,1
3439 Ostatní odborní administrativní pracovníci jinde neuvedení	574	146,6	1,5	26,3	5,2	15,4
3471 Aranžéři, průmysloví a komerční návrháři, bytoví architekti	48	147,5	0,2	24,2	5,4	13,6
4112 Kancelářští pracovníci a obsluha zařiz. na zpracování textu	39	143,3	2,6	25,3	4,7	14,3
4113 Pracovníci přípravy dat výpočetní techniky	48	148,4	1,0	27,0	9,4	13,1
4115 Sekretářky, sekretáři	336	148,2	0,6	23,4	4,8	14,7
4121 Nižší účetní	159	150,0	0,7	23,4	4,5	13,8
4123 Nižší finanční, daňoví úředníci a úředníci v příb. oborech	19	150,7	0,5	20,4	4,5	14,1
4131 Úředníci ve skladech	839	147,9	4,7	25,8	7,0	14,0
4132 Úředníci ve výrobě (např. výrobní plánovači)	240	146,0	2,5	24,6	4,8	15,0
4133 Úředníci v dopravě a v přepravě (dispečeri, kontr. apod.)	128	144,2	1,1	25,3	4,6	15,8
4141 Řadoví knihovníci, archiváři, evidenční pracovníci	16	140,3	0,5	28,2	7,9	15,8
4142 Poštovní doručovatelé, úředníci v třídárnách	711	134,4	3,0	31,7	10,1	15,0
4190 Ostatní nižší úředníci jinde neuvedení	61	150,0	3,5	24,1	4,7	14,5
4211 Pokladníci (v bankách, pojišťov., spořitelnách, na poště)	145	145,9	1,3	24,3	5,7	15,2
4212 Úředníci na přepážkách a směnárníci	488	136,6	1,9	28,6	7,7	15,1
4213 Pokladníci v obchodě, společném stravování apod.	651	143,4	1,3	27,6	11,4	12,4
4214 Prodavači vstupenek, jízdenek apod.	121	138,4	4,8	28,2	7,2	16,5
4215 Bookmakeři, krupiéři a úředníci sázkových kanceláří	158	146,8	4,8	21,3	3,6	12,9
4222 Recepční	59	148,5	2,1	21,4	5,3	14,4
4223 Telefonisté	19	150,0	2,9	21,2	3,2	14,8
4224 Informátoři	12	139,3	1,8	33,6	10,1	18,6
5121 Pracovníci dohlížející nad obsluh. personálem, hospodyně	61	146,5	2,0	24,7	6,5	14,6
5122 Kuchaři	351	144,0	4,7	30,2	11,6	14,1
5123 Čišníci, servírky	79	152,8	5,5	19,9	4,0	14,0
5132 Pečovatelé a pomoc. ošetřovat. v zařiz.soc. péče, v nemoc.	618	142,0	3,9	30,9	10,5	15,5
5144 Maséři	38	148,9	2,3	21,7	4,8	15,2
5161 Hasiči, požárníci	208	154,2	11,2	22,4	3,8	15,6
5169 Ostatní pracovníci ochrany a ostrahy jinde neuvedení	341	152,0	9,5	24,4	8,3	12,6
5211 Prodavači v obchodech	2 038	147,6	2,4	26,3	10,0	12,6
6111 Pěstitelé polních plodin	18	159,4	10,1	24,3	5,5	13,0
6121 Chovatelé hospodářských zvířat (kromě drůbeže a včel)	132	150,6	8,4	31,5	16,4	13,5
6141 Dělníci pro pěstění a ošetřování lesa	59	135,3	0,3	34,1	13,6	12,2
7121 Zedníci z tradičních materiálů (bambus, hlína atd.)	96	147,1	9,0	38,2	16,1	14,7
7122 Zedníci, kameníci, omítkáři	360	144,4	9,2	38,6	15,7	14,1
7123 Betonáři, děl.specializovaní na pokládání beton. povrchů	158	132,2	7,7	44,9	13,7	20,1
7124 Tesaři a truhláři	151	150,1	12,5	38,8	12,6	15,5
7125 Stavební montážníci	44	119,1	8,1	64,5	17,5	26,5
7129 Ostatní stavební děl. stav. výroby a prac. v ost. oborech	325	152,0	12,7	36,6	13,9	14,6
7136 Instalatéři, potrubáři, stavební zámečníci, klempíři	287	143,4	5,4	29,6	7,6	15,3
7137 Stavební a provozní elektrikáři	138	151,4	10,5	27,2	6,4	15,5
7141 Malíři a tapetáři	13	151,8	7,6	28,3	4,3	15,8
7142 Lakýrníci a pracovníci v příbuzných oborech	154	139,6	10,5	37,6	14,7	15,6

Revidované výsledky ke dni 10. 3. 2010

**Průměrná měsíční odpracovaná a neodpracovaná doba zaměstnanců
podle podskupin zaměstnání KZAM-R**

kraj: Zlínský

Podskupiny zaměstnání KZAM-R	Počet zaměstnanců přečtený podle eviden. měsíců	Odpracovaná doba		Neodpracovaná doba		
		celkem	z toho přesčas	celkem	z toho	
					nemoc	dovolená
		hod/měs	hod/měs	hod/měs	hod/měs	hod/měs
7211 Formíři a jádraři	69	142,2	13,7	37,5	13,5	15,2
7212 Svářeči, řezači plamenem a páječi	354	147,3	12,1	34,7	12,7	14,5
7213 Výrobci a opraváři výrobků a dílů z plechů	101	144,3	7,6	31,9	9,8	15,4
7214 Montéři kovových konstrukcí	196	138,4	8,1	35,3	20,9	10,2
7215 Montéři lan a zdvihacích zařiz. (např. na lodích, letadel)	12	143,4	7,0	29,6	8,2	17,3
7221 Kováři, obsluha kovacích lisů, obsluha bucharů	291	134,4	8,7	40,4	17,1	15,5
7222 Nástrojaři, kovomodeláři, kovodělníci, zámečníci	2 188	145,2	11,1	31,7	9,7	15,2
7223 Seřizovači a obsluha obráběcích strojů	1 671	146,4	10,1	31,6	8,7	16,0
7224 Brusiči, leštiči a ostříči nástrojů	138	146,3	10,7	33,9	9,9	16,5
7231 Mechanici a opraváři motorových vozidel	496	140,0	7,3	30,6	7,9	15,1
7234 Mechanici a opraváři kolejových vozidel	98	134,8	2,8	29,4	7,0	17,5
7235 Mechanici obráběcích, zemědělských strojů a prům. zařiz.	637	152,5	11,7	29,5	8,1	15,6
7239 Ostatní mechanici a opraváři strojů a zařízení bez elektro	577	141,9	5,4	32,5	8,7	16,3
7241 Elektromech.a seřizovači různých typů elektrických zařiz.	2 025	141,7	9,6	32,6	11,1	14,3
7242 Mechanici, opraváři a seřizovači elektr. částí aut, letadel	90	143,3	3,2	27,2	6,4	15,9
7243 Mechanici, seřizovači, opraváři elektronických zařízení	295	141,0	4,0	29,0	7,1	16,0
7246 Montéři a opraváři silnoproudých elektrických vedení	60	152,0	9,1	27,0	4,3	14,7
7247 Montéři a opraváři slaboproudých elektrických vedení	26	155,7	8,1	21,7	0,9	14,6
7311 Výrobci, mechanici a opraváři přesných přístrojů a zařízení	600	132,3	4,7	36,9	15,8	17,0
7341 Tiskaři, sazeči (kromě obsluhy tiskárenských strojů)	29	147,4	6,7	27,6	8,4	11,7
7345 Knihvazači a pracovníci v příbuzných oborech	51	141,5	8,5	31,6	13,9	11,9
7411 Zpracovatelé masa, ryb vč. uzenářů a konzerv. masa a ryb	586	140,2	9,1	35,9	16,8	12,9
7412 Zpracovatelé pekárenských a cukrářských výrobků	103	142,6	6,5	31,4	14,0	14,7
7419 Ostatní zpracovatelé - výrobci potravinářských výrobků	20	152,7	1,6	24,5	10,5	11,7
7422 Uměleč. truhláři, řezbáři, výrobci a oprav.výrobků ze dřeva	953	130,3	7,7	41,4	17,9	12,8
7423 Seřizovači a seřizov.-obsluhovači dřevoobráběcích strojů	11	150,1	14,3	28,7	8,5	14,1
7436 Švadleny, vyšivači a pracovníci v příbuzných oborech	77	145,2	7,3	30,2	11,1	13,5
7439 Ostatní dělníci při výrobě textilu, oděvu a výrobků z kůží	56	134,2	1,9	32,8	11,7	15,3
7442 Obuvníci, vč. opravářů obuvi (kromě strojních obuvníků)	124	146,2	8,1	34,7	14,8	13,1
8122 Obsluha zařízení ve slévárenství (taviči, slévači)	372	137,7	11,5	38,5	16,1	15,0
8123 Obsluha zařízení na tepelné zpracování kovů	74	149,0	13,7	30,7	8,6	16,1
8126 Obsluha zařízení na úpravu kovového odpadu	23	148,4	11,7	52,4	11,1	16,4
8141 Obsluha pily a jiného zařízení na zpracování dřeva	57	135,3	13,7	47,8	27,7	14,5
8143 Obsluha zařízení na výrobu papíru, kartonu a lepenky	116	141,3	9,2	31,9	12,5	12,5
8149 Obsluha ostatních zařiz.na zpracování dřeva a v papírnách	294	135,3	5,6	35,9	14,0	13,7
8153 Obsluha filtrů a třídičů (vč. výparníků, podtlakov. nádob)	30	128,0	3,0	35,9	12,7	15,0
8159 Obsluha ostat. zařízení při chemické výrobě jinde neuved.	589	132,4	4,3	28,7	8,9	15,0
8162 Obsluha parních turbín, ohřivačů a motorů	162	146,8	9,8	23,8	6,3	13,4
8163 Obsluha zařízení při úpravě, čištění a rozvodu vody	300	143,4	4,2	25,8	6,1	15,5
8171 Obsluha automatických nebo poloaut. montážních linek	128	143,8	9,6	32,2	12,6	13,1
8180 Obsluha strojů a zařízení pro práce na železničním svršku	88	145,0	5,3	25,7	4,3	18,5
8211 Obsluha automat. nebo poloaut. obráb.strojů (kromě 722)	1 211	142,9	10,0	35,7	12,3	16,1
8212 Obsluha strojů na výrobu maltovin, vápna, cementu	13	145,8	17,9	48,0	17,0	20,8
8222 Obsluha strojů na výrobu střeliva a výbušnin	777	136,7	8,9	37,0	14,1	15,4

Revidované výsledky ke dni 10. 3. 2010

**Průměrná měsíční odpracovaná a neodpracovaná doba zaměstnanců
podle podskupin zaměstnání KZAM-R**

kraj: Zlínský

Podskupiny zaměstnání KZAM-R	Počet zaměstnanců přečtený podle eviden. měsíců	Odpracovaná doba		Neodpracovaná doba		
		celkem	z toho přesčas	celkem	z toho	
					nemoc	dovolená
		hod/měs	hod/měs	hod/měs	hod/měs	hod/měs
8223 Obsluha strojů při konečné úpravě ochranných povlaků	309	139,5	8,8	34,7	13,4	15,2
8231 Obsluha strojů na výrobu pryžových výrobků (např. obuvi)	3 880	136,8	8,7	34,7	8,9	15,8
8232 Obsluha strojů na výrobu plast. výrobků (vč. laminování)	1 248	135,3	8,1	38,1	17,0	14,9
8240 Obsluha automat. nebo poloautom. dřevoobráběcích strojů	27	145,3	4,8	29,3	5,0	13,7
8251 Obsluha tiskárenských strojů	130	144,4	8,2	28,5	8,6	13,7
8263 Obsluha šicích a vyšívacích strojů	43	142,7	3,9	26,0	9,7	12,6
8264 Obsluha strojů na bělení, barvení, čištění, praní, žehlení	34	132,7	5,2	37,5	17,8	12,4
8266 Obsluha strojů na výrobu a dokončovací úpravy obuvi	1 020	131,1	3,4	38,5	16,5	13,0
8271 Obsluha strojů na zpracování a konzervování masa a ryb	175	135,8	8,0	37,2	18,8	11,8
8273 Obsluha strojů na mletí zrn a koření	27	147,0	12,4	33,9	12,3	16,7
8274 Obsluha strojů na zpracování mouky, výrobu pečiva	356	134,1	5,1	35,2	14,6	14,8
8281 Montážní dělníci montující mechanická zařízení (stroje)	832	139,3	10,9	36,8	16,5	16,0
8282 Montážní dělníci montující elektrická zařízení	803	130,9	5,9	39,4	15,0	15,0
8283 Montážní dělníci montující elektronická zařízení	27	120,2	1,0	46,9	28,5	12,0
8284 Montážní dělníci montující výrobky z kovů, pryže a plastů	370	134,8	5,8	40,3	18,8	14,2
8290 Obsluha jin.stacionárních zařízení a ost. montážní dělníci	47	145,9	3,5	29,7	10,6	12,9
8311 Strojvedoucí	190	143,3	13,3	27,8	4,8	16,8
8313 Dělníci zabezpeč. sestavování vlaků (brzdaři, výhybkáři)	299	137,1	5,4	26,0	6,3	15,6
8321 Řidiči osobních a malých dodávkov. automobilů, taxikáři	82	156,2	10,5	25,8	6,7	13,8
8322 Řidiči sanitních a rzp vozů	74	157,6	15,2	27,2	8,0	15,9
8323 Řidiči autobusů, trolejbusů a tramvají	595	156,8	14,5	32,3	9,9	16,5
8324 Řidiči nákladních automobilů a tahačů	835	154,3	12,0	29,8	8,8	14,5
8326 Řidiči speciálních vozidel	63	154,7	15,6	29,3	5,5	15,4
8331 Obsluha zemědělských a lesních strojů	112	158,9	18,9	34,0	11,6	15,5
8332 Obsluha zemních a příbuzných strojů	245	154,1	17,3	36,4	11,0	16,9
8333 Obsluha jeřábů, zdvihacích a podob. manipulačních zařiz.	194	138,0	7,2	34,8	12,2	15,4
8334 Obsluha vysokozdvížných a ostatních motorových vozíků	570	143,2	9,0	30,0	11,3	13,2
9132 Pomocníci a uklízeči v kancelář., hotel., nemocnicích ap.	1 042	140,8	3,9	32,6	13,1	14,0
9141 Domovníci, správci domu	25	151,0	4,2	24,8	4,8	15,2
9152 Vrátní, hlídači, uváděči a šatnářky	348	147,4	9,6	29,3	11,9	12,6
9162 Metaři, čistíči záchodků, žump, kanálů a podob. zařízení	19	141,3	4,7	25,7	7,7	14,6
9211 Pomocní a nekvalifikovaní dělníci v zemědělství	18	148,3	1,6	27,6	10,6	13,9
9312 Pomocní a nekvalifik. dělníci na stavbách a údržbě silnic	60	143,7	7,3	36,8	15,5	15,9
9321 Pomocní a nekvalifikovaní montážní a manipulační dělníci	844	141,6	7,8	34,0	12,6	14,1
9322 Ruční baliči a pytlotači	202	136,9	6,8	37,2	17,0	14,8
9323 Dělníci nádvorní skupiny (pomocní montéři)	247	139,6	2,7	29,7	10,9	12,9
9333 Vazači a nosiči břemen, přístavní dělníci (dokaři)	40	146,7	6,2	31,7	8,0	14,7
9339 Pomocní a nekvalif. prac. v dopr., ve skladech, v telekom.	698	145,8	7,2	29,8	9,0	14,9



Dodatek

Technický popis šetření

Dodatek – Technický popis šetření

Technický popis šetření přibližuje metodické postupy používané při zpracování podnikatelské sféry Regionální statistiky ceny práce (RSCP-PS). Popis je rozdělen do pěti kapitol: metoda výběru ekonomických subjektů, vstupní údaje, nejdůležitější sledované veličiny, dopočtové metody a definice vybraných pojmů.

1. Metoda výběru ekonomických subjektů

Kapitola popisuje základní soubor šetření, strukturu výběrového souboru a postup při výběru ekonomických subjektů (ES).

1.1. Základní soubor

Základním souborem RSCP-PS jsou aktivní ekonomické subjekty z registru ekonomických subjektů Českého statistického úřadu (ČSÚ), které mají 10 a více zaměstnanců a přísluší do podnikatelské sféry a do institucionálních sektorů nefinančních podniků, finančních institucí nebo vládních institucí. Ekonomické subjekty, které přísluší do podnikatelské sféry, odměňují zaměstnance mzdou podle § 109, odst. 2 zákona č. 262/2006 Sb., zákoníku práce, ve znění pozdějších předpisů. Způsob odměňování se zjišťuje pomocí registru „Automatizovaného rozpočtového informačního systému“ (ARIS), který je spravován Ministerstvem financí. Registr ekonomických subjektů (RES) je detailně popsán na internetových stránkách ČSÚ (www.czso.cz).

1.2. Struktura výběrového souboru

Statistické šetření RSCP-PS za 1. – 4. čtvrtletí 2008 zahrnuje 3313 ekonomických subjektů, které reprezentují přibližně 1339 tisíc zaměstnanců. Strukturu výběrového souboru RSCP-PS bez non-response (dále jen výběrový soubor) ukazují z různých pohledů pro 1. – 4. čtvrtletí 2008 následující tabulky.

Výběrový soubor RSCP podnikatelské sféry			
	RSCP-PS Celkem	RSCP-PS – kraj Zlínský	
		se sídlem v kraji	se sídlem mimo kraj
Počet ekonomických subjektů	3 313	186	237
Počet zaměstnanců	1 339 tisíc	50 tisíc	15 tisíc

Tabulka 1

Odvětvová skladba výběrového souboru RSCP-PS – kraj Zlínský			
Kód CZ-NACE		Počet ekonomických subjektů	
		se sídlem v kraji	se sídlem mimo kraj
A	Zemědělství, lesnictví a rybnářství	9	3
B	Těžba a dobývání	1	1
C	Zpracovatelský průmysl	100	49
D	Výroba a rozvod elektřiny, plynu, tepla	2	7
E	Zásobování vodou, činnosti související s odpady	2	3
F	Stavebnictví	17	9
G	Obchod, opravy motorových vozidel	22	55
H	Doprava a skladování	8	7
I	Ubytování, stravování a pohostinství	3	5
J	Informační a komunikační činnosti	1	16
K	Peněžnictví a pojišťovnictví	1	37
L	Činnosti v oblasti nemovitostí		2
M	Profesní, vědecké a technické činnosti	2	4
N	Administrativní a podpůrné činnosti	7	24
O	Veřejná správa, obrana, sociální zabezpečení		6
P	Vzdělávání	2	3
Q	Zdravotní a sociální péče	8	
R	Kulturní, zábavní a rekreační činnosti		4
S	Ostatní činnosti	1	2

Tabulka 2

1.3. Výběr

Výběr ekonomických subjektů v RSCP-PS lze charakterizovat jako jedноступňový stratifikovaný výběr. Výběrovými jednotkami jsou ekonomické subjekty, na které se v případě vybrání vztahuje zpravodajská povinnost. Statistickými jednotkami jsou zaměstnanci, kteří jsou nositeli sledovaných statistických znaků. Základní soubor (ZS) je rozdělen do oblastí (strat) podle:

- regionů (krajů),
- velikostních kategorií,
- odvětvových skupin.

Regionem se z hlediska výběru jednotek rozumí kraj ve smyslu ústavního zákona č. 347/1997 Sb. v platném znění. Ke stratifikaci výběrové opory jsou použity tři velikostní kategorie ekonomických subjektů uvedené v tabulce 3 – Velikostní kategorie pro výběr. Stratifikační třídění obsahuje dvanáct odvětvových skupin z vybraných institucionálních sektorů podnikatelské sféry.

Vymezení strat je provedeno na základě podobnosti v charakteru ekonomické činnosti a podobnosti v zaměstnanecké struktuře.

V jednotlivých oblastech ZS, vzniklých jeho rozdělením dle příslušných stratifikačních kritérií, je vybrán stanovený podíl ekonomických subjektů. Největší subjekty s 250 a více zaměstnanci jsou zařazeny do šetření všechny (výběr s pravděpodobností rovnou 1). Menší subjekty s 10 až 249 zaměstnanci jsou vybírány v jednotlivých stratech systematickým náhodným výběrem s nestejnými pravděpodobnostmi bez vracení. Pravděpodobnosti výběru se liší podle velikosti subjektu a jejich výše je určena výběrovým podílem uvedeným v tabulce 3. Výběrový soubor ekonomických subjektů s 10 až 249 zaměstnanci se obměňuje metodou rotujícího panelu s periodou rotace devět let, tzn. k plné obměně dojde za devět let.

Velikostní kategorie pro výběr		
Kategorie	Počet zaměstnanců	Výběrový podíl [%]
1	10 až 49	4,5
2	50 až 249	15
3	250 a více	100

Tabulka 3

2. Vstupní údaje

Kapitola popisuje sběr dat do šetření RSCP-PS, nejdůležitější vstupní údaje a používané klasifikace a číselníky.

2.1. Sběr dat

Ekonomické subjekty, na které se vztahuje zpravodajská povinnost, vykazují do statistického šetření RSCP-PS údaje o všech zaměstnancích v pracovním poměru. Vybraná zpravodajská jednotka předává data na Ministerstvo práce a sociálních věcí, které je orgánem vykonávajícím státní statistickou službu. Termínem pro předání dat od respondenta je konec měsíce následujícího po skončení sledovaného období.

Předávaná data mají formu databázových souborů a obsahují informace o zaměstnavateli a zaměstnancích. U více než 90 % respondentů je zdrojem dat pro šetření mzdový a personální systém. Datové soubory jsou předávány ve více než 90 % případů elektronickou poštou, zbylá část respondentů posílá data na disketu, případně na papírových formulářích.

Pro kontrolu a opravu dat, připravených mzdovým a personálním systémem respondenta, případně pro pořízení vstupních dat, je určen "Lokální pořizovací program ISPV 2006", který se musí před použitím nainstalovat na lokální disk.

Pořizovací program řeší i zabezpečení dat při přenosu od respondenta ke zpracovateli. Používá přitom hybridní šifrování s veřejným a privátním klíčem.

Veřejný klíč je součástí instalace pořizovacího programu, privátní klíč je uložen na interním serveru zpracovatele. Zašifovaná data se ukládají do souboru s formátem S/MIME verze 3.

2.2. Nejdůležitější vstupní údaje

Šetření RSCP-PS se čtvrtletní periodicitou monitoruje výdělkovou úroveň a odpracovanou dobu jednotlivých zaměstnání podle klasifikace KZAM-R v České republice.

Hodinový výdělek je údaj zjišťovaný z průměrných hodinových výdělků definovaných v § 351 až § 362 zákona č. 262/2006 Sb., zákoníku práce, ve znění pozdějších předpisů. Obvykle se jedná o podíl mzdy za práci a odpracované doby za poslední čtvrtletí sledovaného období. Hodinový výdělek je krátkodobým indikátorem výdělkové úrovně.

Hrubá měsíční mzda, vypočtená z hrubé mzdy za sledované období, je druhým indikátorem, který ukazuje výdělkovou úroveň. Hrubá mzda je součtem mzdy za práci, náhrad mzdy a odměn za pracovní pohotovost, které jsou přímo sbíranými položkami. Mzda je definovaná v § 109, odst. 2 zákona č. 262/2006 Sb., zákoníku práce, ve znění pozdějších předpisů. Šetření RSCP-PS sleduje i strukturu hrubé měsíční mzdy, tj. prémie a odměny, příplatky za přesčas, ostatní příplatky, náhrady a odměny za pracovní pohotovost. Hrubá měsíční mzda a její složky se vztahují k celému sledovanému období, které zahrnuje dobu od počátku roku do konce čtvrtletí, za které se šetření provádí.

Šetření RSCP-PS dále sleduje pracovní dobu zaměstnanců. Vstupní věta o zaměstnanci obsahuje odpracovanou dobu od počátku roku a z ní počet přesčasových hodin. Odpracovaná doba u zaměstnanců odměňovaných měsíční mzdou nezahrnuje dobu svátků v jinak pracovních dnech. Věta dále obsahuje celkovou neodpracovanou dobu od počátku roku, z ní počet hodin nemoci a dovolené.

2.3. Klasifikace a číselníky

RSCP-PS používá standardní statistické klasifikace a číselníky (podrobněji popsané na www.czso.cz). Použití platných statistických klasifikací je závazné jak pro orgán vykonávající státní statistickou službu, tak pro zpravodajské jednotky, které poskytují údaje pro statistické zjišťování. Proto i RSCP-PS používá následující klasifikace a číselníky:

KZAM-R **Klasifikace zaměstnání;** vydáno sdělením ČSÚ č. 492/2003 Sb. ze dne 18. prosince 2003 o vydání rozšířené Klasifikace zaměstnání KZAM-R.

- CZ-ICSE** **Klasifikace postavení v zaměstnání;** vydáno sdělením ČSÚ č. 494/2003 Sb. ze dne 18. prosince 2003 o vydání Klasifikace postavení v zaměstnání.
- KKOV** **Klasifikace kmenových oborů vzdělání;** vydáno sdělením ČSÚ č. 320/2003 Sb. ze dne 9. září 2003 o zavedení Klasifikace kmenových oborů vzdělání. Poslední aktualizace byla provedena k 1. září 2008 sdělením ČSÚ č. 264/2008 Sb. ze dne 10. července 2008 o aktualizaci Klasifikace kmenových oborů vzdělání.
- LAU1** **Číselník okresů;** od 1. ledna 2008 je systém statistické klasifikace územních struktur v České republice rozdělen, v souladu se systémem Eurostatu, na dvě části: klasifikace CZ-NUTS, systém LAU (Local Administrative Units). Z hlediska statistiky mají LAU závazný charakter. Jednotky LAU 1 (**dřívější NUTS 4**) jsou v ČR tvořeny okresy. Územní jednotky na úrovni LAU 1 přebírají kódy od dřívějších jednotek NUTS 4. Proti NUTS 4 jsou v LAU 1 následující změny:
- do kódů LAU 1 okresů krajů Vysočina a Jihomoravského se promítá změna kódů NUTS 3 těchto krajů,
 - Praha se na úrovni LAU 1 nečlení.
- CZ-NACE**¹ **Klasifikace ekonomických činností (CZ-NACE);** vydáno sdělením ČSÚ č. 244/2007 Sb. ze dne 18. září 2007 o zavedení Klasifikace ekonomických činností.
- CZ-GEONOM** **Klasifikace zemí;** vydáno sdělením ČSÚ č. 487/2003 Sb. ze dne 18. prosince 2003 o vydání Klasifikace zemí. Poslední aktualizace byla provedena k 1. červenci 2005 sdělením ČSÚ č. 243/2005 Sb. ze dne 9. června 2005 o aktualizaci Klasifikace zemí.

¹ Revidovaná výsledková publikace využívá z důvodu srovnání s novějšími výsledky klasifikaci CZ-NACE (původní verze využívala klasifikaci OKEČ).

3. Nejdůležitější sledované veličiny

Kapitola popisuje nejdůležitější sledované veličiny, algoritmy jejich výpočtu a kritéria pro zahrnutí zaměstnanců do dalších výpočtů.

3.1. Hodinový výdělek

Hodinový výdělek je přímo zjišťovaná veličina. Do výpočtu charakteristik hodinového výdělku jsou zařazeni zaměstnanci, kteří byli v evidenčním stavu v posledním dnu sledovaného období.

3.2. Hrubá měsíční mzda

Hrubá měsíční mzda se vztahuje k celému sledovanému období, tedy k 1. čtvrtletí, k 1. - 2. čtvrtletí, k 1. - 3. čtvrtletí, nebo k 1. - 4. čtvrtletí. Na rozdíl od hodinového výdělku musí být hrubá měsíční mzda vypočtena z dalších přímo zjišťovaných mzdových položek a nemzdových plnění.

Hrubá mzda je v RSCP-PS definována jako součet mzdy za práci, náhrad mzdy a odměny za pracovní pohotovost. Hrubá měsíční mzda zaměstnance se vypočte podle vzorce:

$$\text{HMM} = \frac{\text{MZDA} + \text{NAHRADY} + \text{POHOTOV}}{\text{MESPLAC}_{\text{prep}}}$$

kde :

HMM	je hrubá měsíční mzda zaměstnance,
MZDA	je mzda za práci zaměstnance v kumulaci za sledované období (vstupní položka věty o zaměstnanci),
NAHRADY	jsou náhrady mzdy zaměstnance v kumulaci za sledované období (vstupní položka věty o zaměstnanci),
POHOTOV	je odměna za pracovní pohotovost zaměstnance v kumulaci za sledované období (vstupní položka věty o zaměstnanci),
MESPLAC _{prep}	je počet přepočtených placených měsíců zaměstnance, tj. počet měsíců, odpovídajících součtu odpracované doby a doby, po kterou pobíral náhrady mzdy.

Počet přepočtených placených měsíců MESPLAC_{prep} je roven počtu kalendářních měsíců v případě, že zaměstnanec s plným pracovním úvazkem po celé sledované období pracoval nebo pobíral náhrady mzdy. Pokud zaměstnanec byl v evidenčním stavu kratší dobu než sledované období, bude jeho počet placených měsíců zkrácen poměrem počtu pracovních dnů v evidenčním stavu a ve sledovaném období. Podobně se počet placených měsíců zkrátí, pokud

zaměstnanec měl jinou absenci než absenci s náhradou mzdy (např. nemoc), případně měl sjednán kratší pracovní úvazek.

Hrubá měsíční mzda za určitou skupinu zaměstnanců je vážená charakteristika, v níž hrubá měsíční mzda určitého zaměstnance má váhu, odpovídající počtu jeho placených měsíců za sledované období (tzv. váha placené doby). Tento způsob výpočtu umožňuje korektní srovnání mzdové úrovně jednotlivých zaměstnání a srovnávání v čase.

Sestavy s hrubou měsíční mzdou, diferenciací a strukturou hrubé mzdy obsahují také měsíční placenou dobu. Tento údaj ukazuje počet placených hodin (odpracovaná doba a doba náhrad) za placený měsíc a je v souladu s výpočtem hrubé měsíční mzdy.

Pro zahrnutí zaměstnance do výpočtů hrubé měsíční mzdy se uplatňují následující kritéria:

- přepočtený počet placených měsíců zaměstnance je alespoň jeden měsíc,
- stanovená týdenní pracovní doba na dané pracovní místo je alespoň 30 hodin (dle doporučení Eurostatu).

3.3. Měsíční odpracovaná a neodpracovaná doba

Měsíční odpracovaná (resp. neodpracovaná) doba se stejně jako hrubá měsíční mzda vztahuje k celému sledovanému období tj. k 1. čtvrtletí, k 1. - 2. čtvrtletí, k 1. - 3. čtvrtletí, nebo k 1. - 4. čtvrtletí.

Měsíční odpracovaná doba zaměstnance se vypočte podle vzorce:

$$\text{ODPRACD}_{\text{mes}} = \frac{\text{ODPRACD}}{\text{MESEVID}_{\text{prep}}}$$

kde :

- ODPRACD_{mes} je měsíční odpracovaná doba zaměstnance,
 ODPACD je odpracovaná doba zaměstnance v kumulaci za sledované období (vstupní položka věty o zaměstnanci),
 MESEVID_{prep} je počet přepočtených evidenčních měsíců zaměstnance, tj. počet měsíců, odpovídajících délce pracovního úvazku a délce pracovního poměru ve sledovaném období.

Počet přepočtených evidenčních měsíců MESEVID_{prep} je roven počtu kalendářních měsíců v případě, že zaměstnanec s plným pracovním úvazkem po celé sledované období byl v pracovním poměru a nebyl na mateřské či rodičovské dovolené. Pokud zaměstnanec byl v evidenčním stavu kratší dobu, než sledované období, bude jeho počet evidenčních měsíců zkrácen poměrem počtu pracovních dnů v evidenčním stavu a ve sledovaném období. Podobně se počet evidenčních měsíců zkrátí, pokud zaměstnanec měl sjednán kratší pracovní úvazek.

Měsíční odpracovaná doba za určitou skupinu zaměstnanců je vážená charakteristika, v níž měsíční odpracovaná doba určitého zaměstnance má váhu, odpovídající počtu jeho evidenčních měsíců ve sledovaném období (tzv. váha evidenční doby). Pro zahrnutí zaměstnance do výpočtů měsíční odpracované doby se uplatňují stejná kritéria jako u hrubé měsíční mzdy.

Obdobně jako odpracovaná doba se počítají měsíční neodpracovaná doba a také průměrné měsíční údaje o přesčasu, dovolené a nemoci.

4. Dopočtové metody

Kapitola dopočtové metody obsahuje řešení neodpovědí a popis metody vážení, hodnocení kvality odhadů a přehled publikovaných tabulek podle použitých vah.

4.1. Řešení neodpovědí a metoda vážení

Problém neodpovědí (tzv. non-response) či z dalších důvodů nepoužitelných dat od vybraného ekonomického subjektu je v RSCP-PS řešen metodou historické imputace a metodou upravující podnikové váhy respondentům.

Metoda vážení, používaná v RSCP-PS, umožňuje získat z dat výběrového souboru odhady charakteristik (parametrů) základního souboru. Odhady charakteristik zaměstnanecké populace základního souboru RSCP-PS jsou publikovány ve všech tabulkách s výjimkou tabulek s tříděním podle jednotlivých zaměstnání. Základem podnikových vah jsou váhové koeficienty, které vycházejí z pravděpodobnosti výběru každého ekonomického subjektu. Po úpravě vah z důvodu non-response se získají konečné podnikové váhy pomocí dopočtu na aktuální počet ES v základním souboru v rámci jednotlivých vážících strat. Podnikové váhy zvyšují při výpočtech odhadů význam dat ekonomických subjektů s relativně malým zastoupením ve výběrovém souboru. Relativně nejméně zastoupené jsou ve výběrovém souboru RSCP-PS ekonomické subjekty s 10-49 zaměstnanci, a proto mají největší váhy při výpočtech odhadů.

Výpočet váhy jednotlivých zaměstnanců je závislý na typu tabulky a také na typu publikovaného ukazatele. Přehled všech publikovaných tabulek s uvedením použitých vah je uveden v oddíle 4.3. Váha zaměstnance je součinem vah používaných v daném typu tabulkové sestavy.

Tabulky s tříděním podle podskupin zaměstnání KZAM-R (PS-V5, PS-M5 a PS-T5) obsahují charakteristiky výběrového souboru. Při interpretaci výsledků je nutno mít na zřeteli, že charakteristiky výběrového souboru nelze automaticky pokládat za odhady platné pro celou zaměstnaneckou populaci. Výběrové charakteristiky jsou ovlivněny větším relativním zastoupením velkých ekonomických subjektů ve výběrovém souboru RSCP-PS.

4.2. Kvalita odhadů

Odhadované charakteristiky podléhají dvěma typům chyb – výběrovým chybám a nevýběrovým chybám. Výběrové chyby jsou způsobeny faktorem náhody při pravděpodobnostním výběru RSCP-PS. Hodnoty výběrových chyb není možné z výběrového souboru RSCP-PS dostatečně přesně kvantifikovat, nicméně používaná stratifikace výrazně snižuje jejich výši. Nevýběrové chyby bývají způsobeny především špatnou kvalitou dat předávaných respondenty (neúplné a chybné údaje) a jejich vliv je snižován několikastupňovými kontrolními mechanismy a častými kontakty zpracovatele šetření s respondenty.

4.3. Přehled publikovaných tabulek podle použitých vah

Hodinový výdělek				
Tabulka	Třídící kritérium	Podniková váha	Váha placené doby	Váha evidenční doby
PS-V0	Celý kraj	X		
PS-V1	HL. třídy zaměstnání KZAM-R	X		
PS-V2	Věkové kategorie	X		
PS-V4	Vzdělání	X		
PS-V5	Podskupiny zaměstnání KZAM-R			
PS-V6	Kategorie zaměstnání	X		
PS-V8	Pohlaví	X		

Tabulka 4

Hrubá měsíční mzda				
Tabulka	Třídící kritérium	Podniková váha	Váha placené doby	Váha evidenční doby
PS-M0	Celý kraj	X	X	
PS-M1	HL. třídy zaměstnání KZAM-R	X	X	
PS-M5	Podskupiny zaměstnání KZAM-R		X	

Tabulka 5

Odpracovaná a neodpracovaná doba				
Tabulka	Třídící kritérium	Podniková váha	Váha placené doby	Váha evidenční doby
PS-T5	Podskupiny zaměstnání KZAM-R			X

Tabulka 6

5. Definice vybraných pojmů

Ekonomický subjekt	Ekonomický subjekt je právnický subjekt nebo fyzická osoba s postavením podnikatele, zapsaná do registru ekonomických subjektů ČSÚ. Každému ekonomickému subjektu se přiděluje identifikační číslo (IČ).
Organizační jednotka	Z hlediska mzdové statistiky RSCP se dělí ekonomické subjekty na organizační jednotky podle okresu, ve kterém jejich zaměstnanci působí. Organizační jednotku tvoří všichni zaměstnanci ekonomického subjektu, kteří působí ve stejném okrese.
Zpravodajská jednotka	Zpravodajskou jednotkou je právnická osoba, organizační složka státu nebo fyzická osoba, od níž se požaduje poskytnutí údajů ve statistickém zjišťování podle zákona č. 89/1995 Sb., o státní statistické službě, ve znění pozdějších předpisů.
Sledované období	Sledované období je období od začátku roku do konce čtvrtletí, za které se provádí výběrové statistické zjišťování.
Podnikatelská sféra	Do podnikatelské sféry patří subjekty, které odměňují mzdou podle § 109, odst. 2 zákona č. 262/2006 Sb., zákoníku práce, ve znění pozdějších předpisů.
Nepodnikatelská sféra	Do nepodnikatelské sféry patří organizace, které odměňují platem podle § 109, odst. 3 zákona č. 262/2006 Sb., zákoníku práce, ve znění pozdějších předpisů.
Základní soubor	Základním souborem RSCP-PS jsou aktivní ekonomické subjekty podnikatelské sféry z registru ekonomických subjektů ČSÚ, které mají 10 a více zaměstnanců a přísluší do institucionálních sektorů nefinanční podniky, finanční instituce nebo vládní instituce.