

# PŘÍKLADY SPRÁVNÉ PRAXE

## Činnosti koordinátora BOZP na staveništi Plán BOZP



září 2013

Bc. Vladimír Mílek



# **PŘÍKLADY SPRÁVNÉ PRAXE**

**Činnosti koordinátora BOZP na staveništi  
Plán BOZP**

**září 2013**

**Bc. Vladimír Mílek**





# Obsah

Úvod	str. 5
Pojmy	str. 6
Otázky a odpovědi	str. 8
Činnosti koordinátora BOZP na staveništi ve fázi přípravy stavby	str. 17
Činnosti koordinátora BOZP na staveništi ve fázi realizace stavby	str. 19
Zpracování Plánu BOZP	str. 20
Postupy bezpečného provádění prací s navrženým opatřením	str. 24
Příklad Plánu BOZP při revitalizaci bytového domu	str. 36
Speciální pracovní činnosti na staveništi	str. 52
Bližší minimální požadavky na obsahovou náplň Plánu BOZP	str. 55
Shrnutí	str. 58

# Úvod

**V roce 2006 byly v České republice v návaznosti na Směrnici Rady 92/57/EHS ze dne 24. června 1992 o minimálních požadavcích na bezpečnost a ochranu zdraví na dočasných nebo mobilních staveništích (osmá dílčí směrnice ve smyslu čl. 16 odst. 1 rámcové směrnice Rady 89/391/EHS), schváleny a dnem 1. ledna 2007 nabyly účinnosti nové právní předpisy, které změnilly stávající požadavky na zajištění bezpečnosti a ochrany zdraví při práci na staveništích.**

Především je třeba zmínit zákon č. 309/2006 Sb., kterým se upravují další požadavky bezpečnosti a ochrany zdraví při práci v pracovněprávních vztazích a o zajištění bezpečnosti a ochrany zdraví při činnosti nebo poskytování služeb mimo pracovněprávní vztahy (zákon o zajištění dalších podmínek bezpečnosti a ochrany zdraví při práci), ve znění pozdějších předpisů. Tímto zákonem došlo poprvé v národním právu ČR k tomu, že za bezpečnost a ochranu zdraví při práci na staveništích je spoluodpovědný rovněž zadavatel stavby, a to prostřednictvím nového institutu koordinátora bezpečnosti a ochrany zdraví při práci na staveništi (dále jen „koordinátor BOZP“). V § 14 zákona č. 309/2006 Sb., ve znění pozdějších předpisů, je uložena zadavateli stavby povinnost, určit koordinátora BOZP na staveništi. Koordinátor BOZP na staveništi se určuje, budou-li na staveništi působit zaměstnanci více než jednoho zhotovitele stavby, kterým se rozumí nejen právnická osoba, ale i fyzická osoba, která má zaměstnance, protože je rozhodující počet takto podnikajících subjektů a nikoliv forma smluvních vztahů mezi zadavateli a zhotoviteli ve výstavbě. Zadavatel stavby může určit i více koordinátorů BOZP na staveništi, s přihlédnutím k rozsahu a složitosti stavby, kteří jsou nejen při realizaci staveb, ale již při jejich přípravě, spoluzodpovědní za dodržování BOZP na staveništích. Tato nová právní úprava BOZP se v následujících letech začala projevovat v chování zadavatelů staveb, ale i zhotovitelů s ohledem na naše poznatky pomalu a postupně, zejména od roku 2008 s ohledem na pokles objemu stavebních prací, ale i pokles cen za ně. Bohužel stále u nás platí, že při poklesu objemu finančních prostředků za provedení stavebního díla se šetří nejdříve na opatřeních k zajištění bezpečnosti práce.

Předkládaná publikace byla zpracována s ohledem na platné právní předpisy v této oblasti a na základě několikaletých zkušeností z výkonu činnosti koordinátora BOZP na staveništi samotných koordinátorů BOZP, a to zejména těch, kteří se sdružují ve Společné vizi: Bezpečnost práce na staveništi, o. s. (dále jen „Společná vize“). Společná vize od svého vzniku každoročně pořádá pracovní schůzky, semináře, kulaté stoly, workshopy, ale podílí se také s Ministerstvem práce a sociálních věcí na pořádání mezinárodních konferencí na dané téma, kterým je bezpečnost práce na staveništích. V průběhu uplynulých sedmi let Společná vize do své činnosti zapojila řadu zainteresovaných subjektů ze sféry podnikatelské, z oblasti veřejné státní správy

a samosprávy anebo z oblasti inspekce práce. Společná vize provedla sběr desítek až stovek názorů na zajišťování BOZP na staveništích, včetně vyjadřování se k jednotlivým otázkám souvisejících s činností koordinátora BOZP na staveništích a vytvořila tak soubor informací, na základě kterých bylo možno zpracovat tuto publikaci.

**Záměrem zpracování této publikace je nejen pomoci koordinátorům BOZP na staveništi v jejich činnosti, kteří s touto činností v praxi začínají, ale i zadavatelům staveb a dalším účastníkům výstavby, např. projektantům, stavbyvedoucím, technickému dozoru investora aj., kteří mnohdy ještě dnes nemají přesnou představu o obsahu tohoto institutu a považují koordinátora BOZP na staveništi za obdobu „bezpečáka na stavbě“.**

## Pojmy

V této publikaci se rozumí:

- a) **Zadavatelem stavby** stavebník, investor, objednatel stavby, kterým může být právnická nebo fyzická osoba, pro kterou je stavba anebo údržba stavby prováděna anebo zhotovitel v případě, že provádí stavbu pro sebe;
- b) **Zhotovitelem** právnická nebo podnikající fyzická osoba nebo jiná fyzická osoba, která pro jinou fyzickou nebo právnickou osobu zajišťuje nebo provádí na staveništi stavební, montážní, stavebně montážní a bourací anebo udržovací práce bez ohledu na to, zda se jedná o přímou dodávku díla pro zadavatele stavby nebo o poddodávku pro jiného zhotovitele;
- c) **Stavenišťem** místo, vymezené dočasně k realizaci stavby, její změně, odstranění anebo k její údržbě;
- d) **Pracovištěm ve stavebnictví** vymezené místo pro provádění dílčích stavebních a údržbářských prací;
- e) **Plánem bezpečnosti a ochrany zdraví při práci (dále jen „plán“)** dokument obsahující základní informace a opatření pro jednotlivé práce a pracovní postupy na staveništi, jejich časové trvání, posloupnost anebo souběh, které jsou zpracované za účelem zajištění bezpečné a zdraví neohrožující práce s ohledem na povahu a rozsah stavby, místní a provozní podmínky staveniště;
- f) **Ochranou veřejného zájmu v oblasti bezpečnosti a ochrany zdraví při práci při přípravě, realizaci anebo údržbě staveb** soubor činností všech subjektů podílejících se na přípravě, realizaci anebo údržbě stavby směřujících k omezení nebezpečí anebo vzniku rizik na staveništi, k odstraňování anebo snižování důsledků těchto rizik na životy a zdraví fyzických osob na stavbě a k předcházení vzniku škod anebo k jejich snižování;
- g) **Přípravou stavby** období ode dne zahájení zpracování projektové dokumentace pro podání žádosti o vydání stavebního povolení na stavbu do dne jeho vydání nebo den ohlášení stavby, které končí dnem předání staveniště zhotoviteli;

- h) **Realizací stavby** období ode dne převzetí staveniště zhotovitelem, které končí dnem předání stavby;
- i) **Stavbou** stavební dílo, které vzniká stavební, montážní a stavebně montážní prací anebo se jedná o bourací či udržovací práce bez ohledu na jejich stavebně technické provedení, použité stavební výrobky, materiály a konstrukce, účel jejich využití anebo dobu jejich trvání;
- j) **Koordinátorem BOZP na staveništi** (dále jen koordinátor BOZP) fyzická nebo právnická osoba, odborně způsobilá osoba koordinátor BOZP, dle zákona č. 309/2006 Sb. určená zadavatelem stavby k provádění stanovených činností na staveništi při přípravě a realizaci stavby,
- k) **Technický dozor stavebníka** fyzická osoba určená zadavatelem stavby, který zajišťuje dodržování právních předpisů významných pro stavbu, dodržování technických norem, jiných doporučení a standardů, pokud zabezpečují sjednanou nebo potřebnou kvalitu realizovaného díla;
- l) **Bezpečnostní rizika** práce a činnosti vystavující fyzickou osobu zvýšenému ohrožení života nebo poškození zdraví, při jejichž provádění vzniká povinnost zpracovat plán;
- m) **Zdravotní rizika** vyjadřují míru závažnosti zátěže pracovníka vystaveného faktorům na pracovištích a mohou mít nebo mají negativní vliv na zdraví osob;
- n) **PBPP - Postup Bezpečného Provádění Prací** kromě technologického popisu prováděné činnosti komplexně popisuje všechna bezpečnostní opatření, která je nutno řešit s návazností jednotlivých pracovních úkonů s ohledem na použitou konkrétní technologii, návaznost a souběh jednotlivých pracovních operací, zejména:
  - 1) návaznost a souběh jednotlivých pracovních operací,
  - 2) pracovní postup dané pracovní činnosti; pracovní postup musí stanovit návaznost a souběh jednotlivých pracovních operací pro danou pracovní činnost při dodržení zásad bezpečné práce,
  - 3) použití strojů a zařízení a speciálních pracovních prostředků, pomůcek aj.
  - 4) druhy a typy pomocných stavebních konstrukcí (lešení, apod.),
  - 5) způsoby dopravy materiálu včetně komunikací a skladovacích ploch,
  - 6) technické a organizační opatření k zajištění bezpečnosti pracovníků, pracoviště a okolí,
  - 7) opatření k zajištění staveniště (pracoviště) po dobu, kdy se na něm nepracuje,
  - 8) opatření při pracích za mimořádných podmínek.
- o) **SBP - Systém bezpečné práce** organizační směrnice předpisu pro provoz, údržbu a opravy jeřábů musí obsahovat kapitoly dle čl. 4.1 ČSN ISO 12480 – 1.

# Otázky a odpovědi

## *Na které stavbě musí být určen koordinátor BOZP?*

- Budou-li na staveništi působit zaměstnanci více než jednoho zhotovitele stavby, je zadavatel stavby povinen určit potřebný počet koordinátorů BOZP na staveništi,

*Poznámka: kritériem pro určení koordinátora BOZP není počet uzavřených smluv mezi zadavatelem stavby a více zhotoviteli, nýbrž počet skutečně zúčastněných zhotovitelů na staveništi.*

- vzniká-li povinnost doručení oznámení o zahájení prací podle § 15 odst. 1 zákona č. 309/2006 Sb.,
- neprovádí-li stavebník stavbu sám pro sebe svépomocí podle § 160 stavebního zákona a podle § 14 zákona č. 309/2006 Sb.,
- vyžaduje-li stavba stavební povolení nebo ohlášení stavby podle § 103 stavebního zákona podle § 14 zákona č. 309/2006 Sb.

## *Na které stavbě nemusí být určen koordinátor BOZP?*

- Bude-li na staveništi po celou dobu provádění stavebních prací skutečně jen jeden zhotovitel,
- na stavbách, u nichž nevzniká povinnost doručení oznámení o zahájení prací,
- na stavbách, které provádí stavebník sám pro sebe svépomocí podle zvláštního právního předpisu
- na stavbách nevyžadujících stavební povolení ani ohlášení podle zvláštního právního předpisu.
- v případech, že zadavatel stavby, který je fyzickou osobou a splňuje stanovené předpoklady odborné způsobilosti, koordinátora neurčí, bude-li činnost koordinátora vykonávat sám zadavatel.

## *Kdy, v jakém okamžiku, by měl být koordinátor BOZP určen?*

Koordinátor BOZP by měl být určen zadavatelem stavby **bezprostředně po uzavření smlouvy s projektantem odpovědným za zpracování projektové dokumentace**, aby určený koordinátor BOZP mohl projektantovi poskytovat potřebné informace k otázkám zajišťování bezpečnosti a ochrany zdraví při práci na staveništi a připomínkovat zpracovávanou projektovou dokumentaci již v době jejího vzniku.

## *Jaké jsou zákonné povinnosti zadavatele stavby?*

- 1) **určit koordinátora BOZP na staveništi**, pokud:
  - budou-li na staveništi působit zaměstnanci více než jednoho zhotovitele;
- 2) **zajistit zpracování plánu BOZP**, pokud:
  - očekávaná doba trvání prací přesahuje 30 pracovních dnů a očekává se, že tam bude zaměstnáno současně nejméně 20 zaměstnanců; nebo
  - pravděpodobný objem prací přesahuje 500 „člověkodnů“;



- budou-li na staveništi vykonávány práce a činnosti vystavující fyzickou osobu zvýšenému ohrožení života nebo poškození zdraví, které jsou stanoveny prováděcím právním předpisem;
- 3) doručit oznámení o zahájení prací oblastnímu inspektorátu (OIP)** příslušnému podle místa staveniště nejpozději do 8 dnů před předáním staveniště zhotoviteli, pokud:
- očekávaná doba trvání prací přesahuje 30 pracovních dnů a očekává se, že tam bude zaměstnáno současně nejméně 20 zaměstnanců; nebo
  - pravděpodobný objem prací přesahuje 500 člověkodnů.

### *Jaké jsou povinnosti koordinátora BOZP?*

**Koordinátor je při realizaci stavby povinen podle § 18 odst. 2 zákona č. 309/2006 Sb. a § 8 nařízení vlády č. 591/2006 Sb.**

**1) předat zadavateli stavby:**

- přehled platných právních předpisů, které se vztahují k dané stavbě
- informace o možných rizicích v oblasti bezpečnosti práce, které se mohou při realizaci dané stavby vyskytovat
- další informace, týkající se zdraví neohrožujícího pracovního prostředí a podmínek výkonu práce na dané stavbě;

**2) předávat projektantovi i zhotoviteli:**

- **informace** o bezpečnostních a zdravotních rizicích vztahujících se k dané stavbě anebo k jejich činnosti, zejména pracovní nebo technologické postupy a procesy a potřebné informace k organizaci prací v průběhu realizace stavby;
- **podněty a doporučení (technická nebo organizační)** k eliminaci výše uvedených rizik
- **odborné konzultace**, týkající se požadavků na zajištění BOZP;

**3) zabezpečit, aby plán BOZP obsahoval údaje, informace a postupy nezbytné k zajištění bezpečné práce;**

**4) zajistit zpracování požadavků na bezpečnost a ochranu zdraví při práci nejen při výstavbě, ale i při udržovacích pracích realizované stavby;**

**5) spolupracovat se zadavatelem, projektantem a zhotovitelem (zhotoviteli), pokud jsou v této etapě výstavby známi.**

**Koordinátor je při realizaci stavby povinen podle § 18 odst. 2 zákona č. 309/2006 Sb. a § 8 nařízení vlády č. 591/2006 Sb.)**

**1) informovat bez zbytečného odkladu všechny zhotovitele na dané stavbě o bezpečnostních a zdravotních rizicích, která vznikají na staveništi v souvislosti s postupem výstavby, a to cestou upozornění zhotovitelů na dané stavbě na nedostatky v BOZP, které zjistil a vyžadování na zhotovitelích zjednání nápravy a přijetí přiměřených opatření;**

**2) oznamovat zadavateli stavby případy, pokud nebyla-li některým zhotovitelem na dané stavbě neprodleně přijata přiměřená opatření ke zjednání nápravy;**

**3) koordinovat spolupráci zhotovitelů při souběžně nebo následně provedených**

pracích s cílem chránit zdraví fyzických osob, zabráňovat pracovním úrazům a předcházet vzniku nemocí z povolání;

- 4) **dávat zhotovitelům podněty a doporučovat technická řešení nebo opatření k zajištění BOZP** při práci pro stanovení pracovních nebo technologických postupů a plánování bezpečného provádění prací, které se s ohledem na věcné a časové vazby při realizaci stavby uskuteční současně nebo budou na sebe bezprostředně navazovat;
- 5) **spolupracovat se zhotoviteli** při stanovení času potřebného k bezpečnému provádění jednotlivých prací nebo činností;
- 6) **sledovat provádění prací zhotoviteli na staveništi** a zabezpečuje, aby tyto práce byly prováděny s ohledem na dodržování požadavků bezpečnosti a ochrany zdraví při práci;
- 7) **kontrolovat zabezpečení obvodu staveniště**, včetně vstupu a vjezdu na staveniště;
- 8) **spolupracovat se zástupci zaměstnanců pro BOZP a s fyzickou osobou provádějící technický dozor stavebníka**;
- 9) **zúčastňovat se kontrolní prohlídky stavby**, k níž byl přizván stavebním úřadem podle zvláštního právního předpisu;
- 10) **navrhovat termíny kontrolních dnů a organizovat jejich konání za přítomnosti všech zhotovitelů na stavbě nebo jejich pověřených zástupců**;
- 11) **sledovat dodržování plánu BOZP** a projednávat přijetí opatření a termíny k nápravě zjištěných nedostatků;
- 12) **provádět zápisy o zjištěných nedostatcích v BOZP**, o tom, zda a jakým způsobem byly nedostatky zjištěné v průběhu jím prováděné kontroly na staveništi odstraněny.

### ***Jaké jsou pravomoci koordinátora BOZP?***

- A) na základě smluvního vztahu koordinátora BOZP se zadavatelem stavby, :**  
postupovat podle práv a povinností dohodnutých v obchodní smlouvě se zadavatelem dané stavby;
- B) na základě zákona č. 309/2006 Sb., v plat. znění a nařízení vlády č. 591/2006 Sb.:**
1. **upozorňovat zhotovitele na dané stavbě na nedostatky v BOZP**
  2. **vyžadovat na zhotovitelích na dané stavbě zjednání nápravy a navrhopvat přiměřená opatření**
  3. **oznamovat zadavateli stavby případy**, nebyla-li některým ze zhotovitelů na dané stavbě neprodleně přijata přiměřená opatření ke zjednání nápravy
  4. **koordinovat spolupráci zhotovitelů** s cílem chránit zdraví fyzických osob, zabráňovat pracovním úrazům a předcházet vzniku nemocí z povolání
  5. **dávat podněty a doporučovat technická řešení nebo opatření k zajištění BOZP** při práci pro stanovení pracovních nebo technologických postupů a plánování bezpečného provádění prací, které se s ohledem na věcné a časové vazby při realizaci stavby uskuteční současně nebo na sebe budou bezprostředně navazovat
  6. **sledovat průběžně provádění prací na staveništi** se zaměřením na zjišťování, zda jsou dodržovány požadavky na bezpečnost a ochranu zdraví při práci
  7. **sledovat dodržování plánu** a projednávat přijetí opatření a termíny k nápravě zjištěných nedostatků

8. **provádět kontroly a zápisy o zjištěných nedostatcích v BOZP**, o tom, zda a jakým způsobem byly tyto nedostatky odstraněny.

### ***Jaké jsou povinnosti a odpovědnosti zhotovitele?***

Zhotovitel je povinen

- **doložit** nejpozději do 8 dnů před zahájením prací na staveništi, že informoval koordinátora BOZP o rizicích vznikajících při pracovních nebo technologických postupech, které zvolil,
- **poskytovat koordinátorovi BOZP** součinnost potřebnou pro plnění jeho úkolů,
- **postupovat** v souladu se zákoníkem práce a s povinnostmi odborně způsobilých osob v prevenci rizik, to znamená, že je nutno, aby zhotovitel stavby předložil koordinátorovi BOZP technologické a pracovní postupy s opatřeními k eliminaci rizik.

Zaměstnavatel, který provádí jako zhotovitel stavební, montážní, stavebně montážní nebo udržovací práce pro jinou fyzickou nebo právnickou osobu na jejím pracovišti, zajistí v součinnosti s touto osobou **vybavení pracoviště pro bezpečný výkon práce a zajistí:**

- a) udržování pořádku a čistoty na staveništi, popřípadě pracovišti,
- b) uspořádání staveniště popřípadě vymezeného pracoviště, za které odpovídá zhotovitel nebo pod-zhotovitel, kterému bylo toto staveniště, popřípadě pracoviště předáno a který je převzal,
- c) umístění pracoviště, jeho dostupnost, stanovení komunikací nebo prostoru pro příchod a pohyb fyzických osob, výrobních a pracovních prostředků a zařízení,
- d) zajištění požadavků na manipulaci s materiálem,
- e) předcházení zdravotním rizikům při práci s břemeny,
- f) provádění kontroly před prvním použitím, během používání, při údržbě a pravidelném provádění kontrol strojů, technických zařízení, přístrojů a nářadí během používání s cílem odstranit nedostatky, které by mohly nepříznivě ovlivnit bezpečnost a ochranu zdraví,
- g) splnění požadavků na odbornou způsobilost fyzických osob konajících práce na staveništi,
- h) určení a úpravu ploch pro uskladnění, zejména nebezpečných látek, přípravků a materiálů,
- i) splnění podmínek pro odstraňování a odvoz nebezpečných odpadů,
- j) uskladňování, manipulaci, odstraňování a odvoz odpadu a zbytků materiálů,
- k) přizpůsobování času potřebného na jednotlivé práce nebo jejich etapy podle skutečného postupu prací,
- l) předcházení ohrožení života a zdraví fyzických osob, které se s vědomím zaměstnavatele mohou zdržovat na staveništi,
- m) zajištění spolupráce s jinými osobami,
- n) předcházení rizikům vzájemného působení činností prováděných na staveništi nebo v jeho těsné blízkosti,
- o) vedení evidence přítomnosti zaměstnanců a dalších fyzických osob na staveništi, které mu bylo předáno,
- p) přijetí odpovídajících opatření, pokud budou na staveništi vykonávány práce a činnosti vystavující zaměstnance ohrožení života nebo poškození zdraví,

- q) dodržování bližších minimálních požadavků na bezpečnost a ochranu zdraví při práci na staveništích stanovených prováděcím právním předpisem.

**Zhotovitel či zhotovitelé na dané stavbě** přijímají opatření pro případ zdolávání mimořádných událostí, jako jsou havárie, požáry a povodně, jiná vážná nebezpečí a evakuace zaměstnanců, včetně pokynů k zastavení práce a k okamžitému opuštění pracoviště a odchodu do bezpečí.

**Ochranu veřejných zájmů ve výstavbě, tj. odborné vedení provádění stavby podle zvláštního zákona, mohou vykonávat jen fyzické osoby, které získaly oprávnění k jejich výkonu.**

**Stavbyvedoucím** může být jen fyzická osoba, která získala oprávnění k výkonu jimi prováděné činnosti. Stavbyvedoucí je odpovědný

- **za zajištění BOZP** na svěřené stavbě a
- **za dodržování právních předpisů a technických norem v rozsahu celé stavby** a přitom je povinen spolupracovat s koordinátorem BOZP při odborném vedení provádění dané stavby.

Dále má stavbyvedoucí za úkol řídit a kontrolovat práci podřízených zaměstnanců,

- co nejlépe organizovat jejich práci,
- vytvářet příznivé pracovní podmínky a zajišťovat bezpečnost a ochranu zdraví při práci,
- vytvářet podmínky pro zvyšování odborné úrovně zaměstnanců,
- zabezpečovat dodržování právních a vnitřních předpisů.

Z tohoto důvodu stavbyvedoucí plní další povinnosti, zejména

- vytváří příznivé pracovní podmínky a zajišťuje BOZP na svých pracovištích. Zabezpečuje dodržování bezpečnostních předpisů, vede zaměstnance k pracovní kázi a dodržování zásad bezpečného chování zaměstnanců na pracovištích
- nepřipustí, aby zaměstnanec vykonával práce, jejichž výkon by neodpovídal jeho schopnostem a kvalifikaci nebo zdravotní způsobilosti, zajistí, aby práce, na které je vyžadována odborná kvalifikace a průkaz vykonávali pouze zaměstnanci, kteří mají tuto kvalifikaci
- má přehled o rizicích (procesních nebezpečích) na svém pracovišti a při činnostech které řídí a spolupracují s koordinátorem BOZP při identifikaci všech závažnějších nebezpečí vztahujících se k prováděným činnostem a při stanovení stávajících a plánovaných bezpečnostních opatření v rámci prevence rizik
- provádí průběžné kontroly dodržování předpisů a stanovených zásad BOZP jako soustavnou činnost, která je nedílnou součástí každodenních výrobních a provozních povinností a vyžaduje dodržování těchto předpisů, včetně opatření stanovených v rámci prevence rizik
- řídí a kontrolují průběh pracovních činností a přitom pravidelně i namátkově vyžaduje dodržování bezpečnostních předpisů na podřízených pracovištích

- při neobvyklých a nebezpečných pracích konzultuje s koordinátorem BOZP potřebná opatření a sám vykonává nebo zajišťuje stálý přímý dozor nad prováděním takových prací, přitom upozorní zaměstnance na možná vzniklá nebezpečí v průběhu mimořádných prací a situací
- podává návrhy směřující k zabránění ohrožení a nebezpečí, v naléhavých bezodkladných případech provádějí operativní zásahy, zejména jde o zastavení nebo přerušení práce na pracovišti, kde je bezprostředně ohroženo zdraví nebo život zaměstnanců, současně činí opatření k obnovení práce.

### ***Jaké jsou povinnosti odborně způsobilé osoby v prevenci rizik?***

Zhotovitelé - zaměstnavatelé (právnícké a podnikající fyzické osoby) odpovídají za plnění povinností, které jim ukládají právní předpisy upravující požadavky na zajišťování BOZP.

Zhotovitel jako zaměstnavatel musí zajišťovat plnění úkolů v prevenci rizik, zaměstnává-li:

- a) nejvýše 25 zaměstnanců, může zajišťovat úkoly v prevenci rizik sám, má-li k tomu potřebné znalosti,
- b) 26 až 500 zaměstnanců, může zajišťovat úkoly v prevenci rizik sám, je-li k tomu odborně způsobilý, nebo jednou nebo více odborně způsobilým zaměstnancem, kterého zaměstnává v pracovněprávním vztahu; nemá-li takového zaměstnance, je povinen zajistit je jinou odborně způsobilou osobou.

Zaměstnavatel je povinen vytvářet bezpečné a zdraví neohrožující pracovní prostředí a pracovní podmínky vhodnou organizací bezpečnosti a ochrany zdraví při práci a přijímáním opatření k předcházení rizikům. Prevencí rizik se rozumí všechna opatření vyplývající z právních a ostatních předpisů k zajištění bezpečnosti a ochrany zdraví při práci a z opatření zaměstnavatele, která mají za cíl předcházet rizikům, odstraňovat je nebo minimalizovat působení neodstranitelných rizik.

Zaměstnavatel je povinen soustavně vyhledávat nebezpečné činitele a procesy pracovního prostředí a pracovních podmínek, zjišťovat jejich příčiny a zdroje. Na základě tohoto zjištění vyhledávat a hodnotit rizika a přijímat opatření k jejich odstranění a provádět taková opatření, aby v důsledku příznivějších pracovních podmínek a úrovně rozhodujících faktorů práce dosud zařazené podle zvláštního právního předpisu jako rizikové mohly být zařazeny do kategorie nižší. K tomu je povinen pravidelně kontrolovat úroveň bezpečnosti a ochrany zdraví při práci, zejména stav výrobních a pracovních prostředků a vybavení pracovišť a úroveň rizikových faktorů pracovních podmínek, a dodržovat metody a způsob zjištění a hodnocení rizikových faktorů podle prováděcího právního předpisu.

Není-li možné rizika odstranit, je zaměstnavatel povinen je vyhodnotit a přijmout opatření k omezení jejich působení tak, aby ohrožení bezpečnosti a zdraví zaměstnanců bylo minimalizováno. Přijatá opatření jsou nedílnou a rovnocennou součástí všech činností zaměstnavatele na všech stupních řízení. O vyhledávání a vyhodnocování rizik a o přijatých opatřeních podle věty první vede zaměstnavatel

dokumentaci. Při přijímání a provádění technických, organizačních a jiných opatření k prevenci rizik vychází zaměstnavatel ze všeobecných preventivních zásad dle § 102 odst. 5 ZP na pracovištích, zejména navrhuje opatření a sám je vykonává nebo zajišťuje stálý přímý dozor nad prováděním takových prací, přitom upozorní zaměstnance na možná vzniklá nebezpečí v průběhu mimofádných prací a situací. Dále podává návrhy směřující k zabránění ohrožení a nebezpečí, v naléhavých bezodkladných případech provádějí operativní zásahy, zejména jde o zastavení nebo přerušení práce na pracovišti, kde je bezprostředně ohroženo zdraví nebo život zaměstnanců, současně činí opatření k obnovení práce.

OZO v prevenci rizik poskytuje součinnost určenému koordinátorovi BOZP na staveništi, kde působí její zaměstnavatel jako zhotovitel. Účastní se kontrolního dne BOZP a podílí se na zajišťování opatření, která stanoví koordinátor BOZP na dané stavbě.

### ***Jaké jsou povinnosti technického dozora stavebníka (dále jen TDs“)?***

Popis činností a náplň práce technického dozoru stavebníka (TDs) nejsou v žádném platném právním předpisu nebo předpisu stanoveny. TDs je zástupcem zadavatele stavby a je na jeho rozhodnutí o tom, při kterých činnostech a jakým způsobem bude zadavatele stavby zastupovat. Konkrétní náplň jeho pracovní činnosti závisí na obsahu smluvního vztahu se zadavatelem stavby. Obvyklá náplň činnosti TDs:

#### **1. Věcná kontrola dodávky výrobků, prací a služeb**

Komplexní věcná kontrola provedených stavebních prací:

- kontrola souladu s projektovou dokumentací schválenou v rámci stavebního řízení,
- kontrola souladu s veřejným zájmem vyjádřeným v platných právních předpisech a ve stavebním povolení,
- kontrola souladu s dohodnutými technickými normami a smluvními závazky.

Vlastní činnost TDs:

- kontrola pracovních postupů zhotovitele stavby z hlediska výsledné kvality provedených částí stavby
- přejímání zakrývaných konstrukcí
- přejímání dokončených prací včetně předepsaných revizních zkoušek;

#### **2. Kontrola časového průběhu prací**

Základem kontrolní činnosti TDs je časový plán provádění prací. TDs organizuje kontrolní dny na stavbě, při kterých jsou operativně řešeny vzniklé problémy, které by mohly ohrozit jak kvalitu stavby, tak zejména dohodnuté termíny.

#### **3. Finanční kontrola**

Při finanční kontrole spočívá úloha TDs:

- kontrole a odsouhlasení finančních částek účtovaných za provedené práce v průběhu výstavby,

- v odsouhlasování navržených cen za práce provedené zhotovitelem nad rámec smlouvy o dílo.

#### **4. Zajištění podmínek pro průběh a ukončení prací**

Technický dozor stavebníka zastupuje zadavatele stavby především při těchto nezbytných technicko-právních aktech

- předání staveniště,
- organizování (závěrečného) předání a převzetí provedené stavby,
- organizování kolaudace provedené stavby.

### ***Co je obsahem PBPP postupu?***

1. Firma, stavba, název objektu, identifikační číslo PBPP a datum
2. Popis prací, které jsou předmětem PBPP popisu
  - popis prováděné činnosti (použité metody, postupy, materiály, odpady, apod.)
  - způsob provádění prací
  - termíny prací
  - trvání prací
  - posloupnost prací
  - místo provádění prací
  - opatření vyplývající z nestandardních teplotních a klimatických podmínek.
3. Požadované zdroje
  - pracovní síly
  - dozor
  - strojní vybavení
  - materiály.
4. Hodnocení významných rizik pro všechny činnosti, včetně
  - přístupu na pracoviště – výstup z pracoviště
  - podmínek pracoviště
  - ohrožení jiných osob (např. veřejnosti)
  - nebezpečných materiálů, hluk, ruční manipulace atd.
5. Nutná organizační a jiná opatření, jako např.
  - písemná povolení
  - instrukce pro jiné organizace např. bezpečnostní služby
  - speciální školení, kvalifikace, odborná způsobilost
  - zakázané činnosti.
6. Požadavky na osobní ochranné pracovní prostředky
7. Opatření pro případ havárie, včetně
  - záchrany osob
  - zvláštních požadavků na zajištění první pomoci.
8. Dočasné systémové úpravy (např. odklonění dopravy, protipožární opatření).
9. Komu bude /byl PBPP předložen, včetně údajů o

- kontrole a aktualizaci
  - požadovaných změnách
  - o tom, že obsah PBPP byl vysvětlen pracovníkům, kteří budou práce provádět
- monitorování dodržování PBPP.

### ***Jaké jsou faktory zdravotních rizik?***

1. Prach
2. Chemické látky
3. Hluk
4. Vibrace
5. Neionizující záření a elektromagnetická pole
6. Fyzická zátěž
7. Pracovní poloha
8. Zátěž teplem
9. Zátěž chladem
10. Psychická zátěž
11. Zraková zátěž
12. Práce s biologickými činiteli, práce s azbestem anebo s chemickými karcinogeny
13. Práce ve zvýšeném tlaku vzduchu.

### ***Jaké jsou práce a činnosti vystavující fyzickou osobu zvýšenému ohrožení života nebo poškození zdraví, při jejichž provádění vzniká povinnost zpracovat plán?***

- 1.0 Práce vystavující zaměstnance riziku poškození zdraví nebo smrti sesuvem uvolněné zeminy ve výkopu o hloubce větší než 5 m.
- 2.0 Práce související s používáním nebezpečných vysoce toxických chemických látek a přípravků nebo při výskytu biologických činitelů podle zvláštních právních předpisů.
- 3.0 Práce se zdroji ionizujícího záření pokud se na ně nevztahují zvláštní právní předpisy.
- 4.0 Práce nad vodou nebo v její těsné blízkosti spojené s bezprostředním nebezpečím utonutí.
- 5.0 Práce, při kterých hrozí pád z výšky nebo do volné hloubky více než 10 m.
- 6.0 Práce vykonávané v ochranných pásmech energetických vedení popřípadě zařízení technického vybavení.
- 7.0 Studnařské práce, zemní práce prováděné protlačováním nebo mikrotunelováním z podzemního díla, práce při stavbě tunelů, pokud nepodléhají doзору orgánů státní báňské správy.
- 8.0 Potápěčské práce.
- 9.0 Práce prováděné ve zvýšeném tlaku vzduchu (v kesonu).
10. Práce s použitím výbušnin podle zvláštních právních předpisů.
11. Práce spojené s montáží a demontáží těžkých konstrukčních stavebních dílů kovových, betonových, a dřevěných určených pro trvalé zabudování do staveb.



## ***Kdo je zpracovatelem plánu?***

Dle § 15 odst. 2, zákona č. 309/206 Sb.: „*Budou-li na staveništi vykonávány práce a činnosti vystavující fyzickou osobu zvýšenému riziku ohrožení života nebo poškození zdraví, které jsou stanoveny prováděcím předpisem stejně jako v případech podle § 15 odst. 1, **žadavatel stavby zajistí, aby před zahájením prací na staveništi byl zpracován plán bezpečnosti a ochrany zdraví při práci na staveništi podle druhu a velikosti stavby, tak aby plně vyhovoval potřebám zajištění bezpečné a zdraví neohrožující práce***“.

**Z této citace zákona vyplývá, kdo zajišťuje zpracování plánu. Osobou, která plán však přímo zpracovává, může být, např. projektant, odborně způsobilá osoba v prevenci rizik nebo odborně způsobilá osoba koordinátora BOZP, popř. jiná osoba znalá zpracování tohoto dokumentu.** K tomu je třeba uvést, pokud jsou na staveništi splněny podmínky pro určení koordinátora BOZP, pak v souladu s § 7 písm. c) NV č. 591/2006 Sb. „koordinátor zabezpečuje, aby plán obsahoval, přiměřeně povaze a rozsahu stavby a místním a provozním podmínkám staveniště, údaje, informace a postupy zpracované v podrobnostech nezbytných pro zajištění bezpečné a zdraví neohrožující práce, a aby byl odsouhlasen a podepsán všemi zhotoviteli, pokud jsou v době zpracování plánu známi.“

## **Činnosti koordinátora BOZP ve fázi přípravy stavby**

Koordinátor je při přípravě stavby povinen předat zadavateli stavby přehled platných právních předpisů, které se přímo vztahují ke konkrétní stavbě současně s informacemi o rizicích, která jsou spojená s prováděním pracovních činností na staveništi a další podklady zdraví neohrožujícího pracovního prostředí a podmínek výkonu práce pro zhotovitele. Dále je povinen předat projektantovi informace o bezpečnostních a zdravotních rizicích, předkládat podněty a technická řešení nebo organizační opatření, stejně jako poskytovat odborné konzultace a doporučení týkající se požadavků na zajištění BOZP. Důležitou částí jsou pracovní nebo technologické postupy a procesy a potřebná organizace prací v navrhovaném průběhu realizace stavby. Nedílnou součástí jeho činnosti je zabezpečení, aby plán obsahoval údaje, informace a postupy stejně jako zajistit zpracování požadavků na bezpečnost a ochranu zdraví při práci rovněž při udržovacích pracích.

**Koordinátor BOZP ve spolupráci s projektantem a zadavatelem stavby nastavuje podmínky pro budoucí stavbu z hlediska bezpečnosti a ochrany zdraví při práci pro jednotlivé zaměstnance nebo pracovníky zhotovitelů, pracovníky zadavatele stavby (jsou-li stavbou dotčeni), ale také veřejnost, je-li stavbou ohrožena.**

Úloha koordinátora BOZP ve fázi přípravy stavby a posuzovací aspekty životního cyklu stavby zatím nejsou v praxi dostatečně zdůrazňovány. Je třeba navrhnout

vhodnou strategii údržby objektů, vedoucí k nalezení rovnováhy mezi omezenými zdroji a vysokými nároky údržby a oprav tak, aby objekty byly zachovány v přijatelné kvalitě a funkčnosti i ohledem na potřeby udržitelného rozvoje a optimalizací ekonomických, provozních a bezpečnostních položek z hlediska bezpečného užívání a údržby stavby.

**Výstavbu lze rozdělit do tří fází:**

- fáze přípravy stavby,
- fáze realizace stavby,
- fáze užívání a údržby stavby.

### **FÁZE PŘÍPRAVY STAVBY V UZEMNÍM ŘÍZENÍ**

Fáze přípravy výstavby má sama o sobě mnoho dílčích etap. Nejdříve ji představuje především činnost investora, a to především v ekonomické oblasti. Pomocí úvah a různých studií, které nejsou definovány ani předepsány v žádném z právních předpisů vydaných k provádění výstavby (studie příležitosti, studie vhodnosti, studie využitelnosti, technickoekonomické studie apod.), si investor ověřuje schopnost stavbu financovat, návratnost vynaložených finančních prostředků, efektivitu jejich vynaložení a další parametry zamýšleného řešení, včetně možného časového průběhu výstavby.

### **FÁZE PŘÍPRAVY STAVBY VE STAVEBNÍM ŘÍZENÍ**

Dokumentace zpracovaná v etapě územního řízení je z tohoto pohledu dále rozpracována a konkretizována v projektovou dokumentaci pro ohlášení nebo pro stavební povolení v etapě stavebního řízení. Při zpracování této projektové dokumentace zadavatel stavby zajistí zpracování plánu, jsou-li splněny předpoklady platných právních předpisů (Příloha č. 5 NV č. 591/2006 Sb.) tj. při pracích a činnostech vystavujících fyzickou osobu zvýšenému ohrožení života nebo poškození zdraví. Pro zpracování plánu v této fázi výstavby je rozhodující aktivní zapojení koordinátora BOZP do pracovních činností, a to tak, že se bude v součinnosti s projektantem podílet na jeho zpracování anebo sám bude zpracovatelem plánu.

### **FÁZE REALIZACE STAVBY**

Spolupráce stavebník - projektant je ve fázi realizace stavby rozšířena o spolupráci se zhotoviteli na dané stavbě a s jeho představitelem tj. stavbyvedoucím. Současně pokračuje spolupráce těchto účastníků výstavby s koordinátorem BOZP, určeným zadavatelem stavby.

## FÁZE UŽÍVÁNÍ A ÚDRŽBY STAVBY

Dokončenou stavbu lze užívat na základě **oznámení stavebnímu úřadu** nebo **kolaudačního souhlasu**. Povinností stavebníka je zajistit před započítím užívání stavby provedení a vyhodnocení všech předepsaných zkoušek. Po odstranění závad zhotovitel předá stavbu kužívání zadavateli stavby. Současně s předávacím protokolem by zadavatel měl obdržet i tzv. návod na užívání stavby a plán údržby objektu. Údržbou stavby se rozumějí práce, jimiž se zabezpečuje její dobrý stavební stav tak, aby nedocházelo ke znehodnocení stavby a co nejvíce se prodloužila její uživatelnost. Projektové dokumentace doposud plošně neřešily ani údržbu ani konstrukce potřebné pro práce na údržbě objektu s ohledem na bezpečnost při jejich provádění (např. lávky pro údržbu obvodových plášt'ů, záchytné fixní body pro úvazy, přístupy do šachet, zajištění pro údržbu střech atp.), ale požadavky novelizovaného stavebního zákona si tuto změnu bezesporu vyžadají.

**Životnost** – schopnost objektu plnit požadované funkce do dosažení mezního stavu při stanoveném systému předepsané údržby a oprav.

**Životnost fyzická** – je podmíněna životností jednotlivých materiálů použitých v konstrukci, vhodnou technologií, působením vnitřních a vnějších podmínek (provozních, klimatických, účinky vnějšího zatížení od dopravy, emise)

**Životnost morální** – vybavení a zařízení objektu již nevyhovuje současným technickým parametrům a zatěžují racionální a pohodlné užívání objektu a vyžaduje modernizaci:

morální stárnutí je rychlejší než fyzické (technické)

obecně se uvažuje o délce této doby dle účelu objektu cca **20 – 25 let**.

## Činnosti koordinátora BOZP ve fázi realizace stavby

**Koordinátor BOZP je při realizaci stavby povinen**

- **Informovat** zhotovitele stavby o bezpečnostních a zdravotních rizicích, která vznikla na staveništi během postupu prací a v případě porušení bezpečnosti a ochrany zdraví při práci;
- **Upozorňovat** zhotovitele na dané stavbě na nedostatky v BOZP a dále **vyžadovat** zjednání nápravy;
- **Navrhovat** přiměřená opatření a v případech, kdy nebyla opatření přijata ke zjednání nápravy;

- **Oznamovat uvedené skutečnosti** zadavateli stavby,
- **Koordinovat** spolupráci zhotovitelů na dané stavbě s cílem chránit zdraví fyzických osob, zabránovat pracovním úrazům a předcházet vzniku nemocí z povolání; k tomu je oprávněn dávat podněty a doporučovat technická řešení nebo opatření k zajištění BOZP při práci pro stanovení pracovních nebo technologických postupů a plánování bezpečného provádění prací, které se s ohledem na věcné a časové vazby při realizaci stavby uskuteční současně nebo na sebe budou bezprostředně navazovat;
- **Spolupracovat se zhotoviteli** při stanovení času potřebného k bezpečnému provádění jednotlivých prací nebo činností, **sledovat** provádění prací na staveništi se zaměřením na zjišťování, zda jsou dodržovány požadavky na bezpečnost a ochranu zdraví při práci;
- **Kontrolovat** zabezpečení obvodu staveniště, včetně vstupu a vjezdu na staveniště.
- **Spolupracovat** se zástupci zaměstnanců pro BOZP a s fyzickou osobou provádějící technický dozor stavebníka a **zúčastňovat** se kontrolní prohlídky stavby, k níž byl přizván stavebním úřadem podle zvláštního právního předpisu;
- **Sám navrhovat** termíny a **organizovat** kontrolní dny BOZP, **sledovat** dodržování plánu a projednávat přijetí opatření a termíny k nápravě zjištěných nedostatků a **provádět** zápisy těchto zjištěních, včetně o tom, zda a jakým způsobem byly tyto nedostatky odstraněny.

## Zpracování Plánu

### *Definice plánu*

Plánem se rozumí dokument obsahující přiměřeně druhu a rozsahu stavby, místním a provozním podmínkám staveniště **informace, pravidla a opatření pro jednotlivé práce a pracovní postupy na staveništi, jejich časovou posloupnost anebo souběh, které jsou zpracované v podrobnostech nezbytných pro zajištění bezpečné a zdraví neohrožující práce při realizaci stavby.** Plán se archivuje dle zákona

č. 499/2004 Sb., o archivnictví a spisové službě a o změně některých zákonů, ve znění pozdějších předpisů.

**Zpracovatel plánu ve fázi přípravy** stavby musí mít při jeho zpracování na zřeteli, že se tímto plánem ve spolupráci se zadavatelem stavby a projektantem řeší:

- Konkrétní stavba a její specifické podmínky výstavby, plán může být stručný a jednoduchý např. výměna oken v panelových domů, zateplení domu aj. ;
- Bezpečnost a ochranu zdraví při práci, tedy **Postup Bezpečného Provádění Prací (PBPP)**
- Podmínky pro zajištění PBPP např. zajištění staveniště (oplocení, druh, provozní zařízení staveniště, dopravní trasy, atd.);
- Časový plán stavby - harmonogram (základní údaje o stavbě, začátek a konec výstavby, celkovou dobu výstavby, kritickou cestu, dílčí důležité milníky stavby);
- Opatření na základě způsobu provedení s ohledem možných rizik jednotlivce, souběhu prací a ohrožení veřejnosti;
- Plán musí být přizpůsobován skutečnému stavu a podstatným změnám během realizace stavby koordinátorem BOZP pro realizaci.

Při tvorbě plánu by měl být zvážěn každý následující bod. Informace by měly být začleněny, pokud se téma týká, předpokládaných prací. Tento plán stanovuje, jak má být řízena bezpečnost a ochrana zdraví v průběhu fáze realizace výstavby na konkrétní stavbě.

**Míra podrobnosti informací v plánu by měla vždy odpovídat rizikům spojeným s realizací stavby. Opatření musí být konkrétní, např. ochrana proti pádu ze střechy bude provedena pomocí ochranné sítě a ne ochrana bude přednostně zajištěna kolektivní ochranou.**

### ***Podmínky zpracování plánu***

*Budou-li na staveništi vykonávány práce a činnosti vystavující fyzickou osobu zvýšenému ohrožení života nebo poškození zdraví, zadavatel stavby zajistí, stejně jako podle odst. 1 písm. a) a b) §15 zákona č. 309/2006 Sb.), aby před zahájením prací na staveništi byl zpracován plán podle druhu a velikosti stavby tak, aby plně vyhovoval potřebám zajištění bezpečně a zdraví neohrožující práce. V plánu je nutné uvést potřebná opatření z hlediska časové potřeby i způsobu provedení; musí být rovněž přizpůsoben skutečnému stavu a podstatným změnám během realizace stavby*

### ***Práce a činnosti vystavující fyzickou osobu zvýšenému ohrožení života***

*Práce a činnosti vystavující fyzickou osobu zvýšenému ohrožení života nebo poškození zdraví podle §6 a přílohy č. 5 NV č. 591/2006 Sb. a §15 odst. 2 zákona č. 309/2006 Sb. jsou:*

- práce vystavující zaměstnance riziku poškození zdraví nebo smrti sesuvem uvolněné zeminy ve výkopu o hloubce větší než 5 m;
- práce související s používáním nebezpečných vysoce toxických chemických látek a přípravků nebo při výskytu biologických činitelů podle zvláštních právních předpisů;
- práce se zdroji ionizujícího záření, pokud se na ně nevztahují zvláštní právní předpisy;
- práce nad vodou nebo v její těsné blízkosti, spojené s bezprostředním nebezpečím utonutí;
- práce, při kterých hrozí pád z výšky nebo do volné hloubky více než 10 m;
- práce vykonávané v ochranných pásmech energetických vedení, popřípadě zařízení technického vybavení;
- studnařské práce, zemní práce prováděné protlačováním nebo mikrotunelováním z podzemního díla, práce při stavbě tunelů, pokud nepodléhají doзору orgánů státní báňské správy;
- práce prováděné ve zvýšeném tlaku vzduchu (v kesonu);
- práce s použitím výbušnin podle zvláštních právních předpisů;
- práce spojené s montáží a demontáží těžkých konstrukčních stavebních dílů kovových, betonových a dřevěných určených pro trvalé zabudování do staveb.

*Stejně jako v případech, kdy při realizaci stavby:*

- celková předpokládaná doba trvání prací a činností je delší než 30 pracovních dnů, ve kterých budou vykonávány práce a činnosti a bude na nich pracovat současně více než 20 fyzických osob po dobu delší než 1 pracovní den, nebo
- celkový plánovaný objem prací a činností během realizace díla přesáhne 500 pracovních dnů v přepočtu na jednu fyzickou osobu;

### **Opatření ze vzájemného prolínání, souběhu prací**

Stanovení opatření, které vyvolá souběh pracovních činností např. svislá doprava, montáže těžkých konstrukčních celků, střeš a vodorovných konstrukcí, práce PSV apod.

Pracovní postupy, zásady technického a organizačního plánování prací, které probíhají současně (v souběhu) nebo v návaznosti a při odhadu doby potřebné pro splnění plánovaných prací nebo činností.

Požadavky na prostory, kde se současně provádí více druhů práce s uvedením koordinace pracovních úkolů, např. práce v různých výškových úrovních (*práce nad sebou, zajištění pod prací ve výšce apod.*).

### **Minimální požadavky na zpracování Plánu BOZP jsou, zejména**

- **Základní údaje** (identifikační údaje o stavbě a všech účastících výstavby, event. dalších dotčených osobách)
- **Situační plán staveniště** (náskres staveniště, který bude obsahovat, zejména obvod, oplocení, vstupy a výjezdy, komunikace a odstavné a parkovací plochy, skladovací prostory, podzemní a nadzemní vedení např. elektrických vedení, včetně ochranných pásem)
- **Identifikace rizik na staveništi** s údaji o způsobu provádění rizikových prací, povaha rizik a počet pracovníků, kteří v nich pracují
- **Časový plán stavby**, údaje o jednotlivých fázích výstavby, včetně vytypování období, kdy budou realizovány zvlášt nebezpečné práce a počet pracovníků (pořadí pracovních úkolů)
- **Předpokládaný počet pracovníků potřebných při výstavbě** (dle dodavatelského zabezpečení zhotoviteli)
- **Údaje o dopravě a prostorech pro dopravu na staveništi**
- **Bezpečnostní opatření ve společných prostorech staveniště**
- **Informace a údaje o systému kontrol BOZP na staveništi, apod.**

#### Poznámka:

Bližší minimální obsahové požadavky na plán BOZP jsou popsány na straně 55 této publikace.

**V průběhu realizace stavby je nezbytná aktualizace plánu BOZP !!!**

# Postupy bezpečného provádění prací s navrženým opatřením (PBPP) v Plánu BOZP

## *Opatření k zajištění BOZP při pracích ve výšce - střechy*

### *Příklad rekonstrukce střechy*

Práce, při kterých hrozí pád z výšky více než 10m.

- **Jak bude zajištěna ochrana kraje střechy, zabráňující pádu osob nebo materiálu?**
- **Jaké je opatření pádu osob pracujících na střeše při proražení střešních oken, zábran nebo poklopů?**
- **Když se používají sítě, jaké bude zavěšení?**
- **Jak bude zabezpečen prostor pod střechou před volným pohybem osob?**



Obrázek č.1

### *Rozsah stavby – příklad uspořádání staveniště*

- Popis, účel a místo stavby - stručný popis stavby, místo realizace, specifika stavby, navržená technologická zařízení, další údaje charakterizující stavbu.
- Rozsah stavby - členění stavby, stavební část, technologická část, informace o předpokládaných zhotovitelích, informace o provozovateli.



Obrázek č. 2



- Oplocení, vstupy a vjezdy na stavenišťe, prostory pro skladování, osvětlení stavenišť a pracovišť,
- ochranná pásma,
- komunikace na staveništi,
- rozvody energií,
- vnější vlivy na stavbu jako nebezpečí povodní, sesuv zeminy,
- svislé a vodorovné dopravy osob.



Obrázek č.3

Dětem do 15 let je vstup na stavbu zakázán

Obrázek č.4



### Zajištění proti pádu technickou konstrukcí:

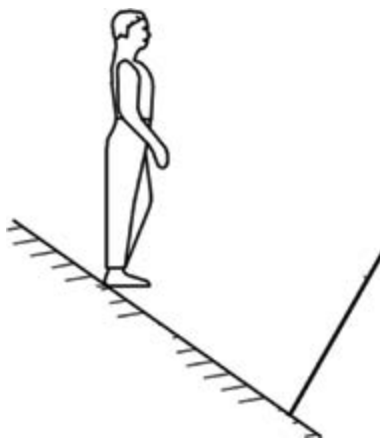
Konstrukce musí odpovídat povaze práce;

Přístupy musí odpovídat výšce místa práce a četnosti používání, nutno uvážit i evakuační možnosti;

Povoleno přerušení konstrukce ochrany pádu v místě přístupu;

Pohyb ve výšce nesmí vytvářet další rizika pádu;

Konstrukce dostatečně únosné s odpovídajícími rozměry, záchytné konstrukce – bezpečný „dopad“.



Obrázek č.5

Jsou na lešení další ochranná opatření, aby se zamezilo pádu osob a materiálů?

Jsou pracovní plošiny plně pokryty podlázkami a jsou podlážky zajištěny proti posunutí a propadnutí?

Existují dostatečné zábrany nebo varovná návěští, aby osoby nemohly pracovat na nedokončeném lešení, např. když nejsou všude řádně položeny podlážky?

Je lešení dostatečně pevné, aby uneslo váhu na něm umístěných materiálů?

Jsou tyto materiály rovnoměrně rozloženy?

Udržuje se lešení řádným způsobem?

Vykonává nad stavem lešení pravidelný dozor kompetentní osoba, např. jednou týdně, a vždy, když dojde k úpravám, poškození, nebo po extrémních výkyvech počasí?



Obrázek č.6

### **Příklad: Opatření k zajištění BOZP při pracích ve výšce - dočasné schodiště**

Přístupy musí odpovídat výšce místa práce a četnosti používání, nutno uvážit i evakuační možnosti;

Konstrukce musí být dostatečně únosné s odpovídajícími rozměry.



Obrázek č.7

## Zajištění pracovníků pomocí osobních ochranných pracovních prostředků (OOPP):

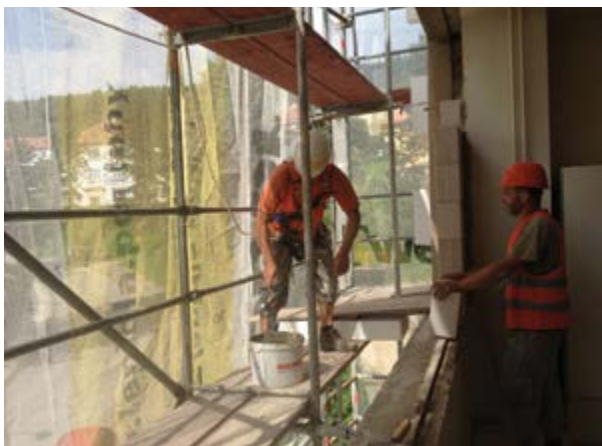
OOPP musí, zejména

- odpovídat povaze práce, rizikům při výkonu těchto prací,
- umožňovat bezpečný pohyb,
- nezatěžovat zbytečně jejich uživatele apod.



Obrázek č.8

## Zajištění pod místem práce ve výšce:



Odstraněním vnitřních „zabradelních“ tyčí vzniká riziko pádu, které můžeme řešit pomocí OOPP.

Obrázek č.9

- Vyloučení provozu;
- Ochranné konstrukce v úrovni místa práce ve výšce pod místem práce ve výšce;
- Ohrazení ohrožených prostorů dvoutyčovým zábradlím minimální výšky 1,1 m;
- Dozor určeným zaměstnancem po celou dobu ohrožení;
- Chráněný prostor – například vyložení záchytné stříšky.

### Příklad: Opatření k zajištění BOZP při zemních pracích

Při vymezení staveniště se bere ohled na související přilehlé prostory a pozemní komunikace s cílem tyto komunikace, prostory a provoz na nich, co nejméně narušit.



Obrázek č.10



Výkop stavební jámy je nutno chránit jak před povrchovou vodou, tak i před vodou podzemní. Proti působení povrchových vod, které do stavební jámy přitékají se stavební jáma chrání obvodovými příkopy na dně stavební jámy a spádováním ji odvádějí do jímek, z nichž se může povrchová voda odčerpávat.

Obrázek č.11

## Doporučená společná opatření BOZP



Obrázek č.12

- Rozsah výkonu činnosti Koordinátora BOZP v realizaci;
- Systém kontrol BOZP na staveništi, včetně opatření ke sjednání nápravy, informací o odstranění závad;
- Opatření přijatá s ohledem na předpokládané provádění prací a činností vystavujících fyzické osoby zvýšenému ohrožení života, tj. opatření technická, organizační, časová k ochraně života a zdraví osob před ohroženími vyvolanými jak jednotlivými postupy, tak samotnou povahou staveniště, která odpovídají v době zpracování plánu známému časovému průběhu jednotlivých prací a postupu stavby;

V etapě při přípravě stavby dochází ke změnám a úpravám projektu. Zpracovatel plánu musí průběžně identifikovat možná nebezpečí a rizika specifická pro realizaci navrženého stavebně konstrukčního a technologického řešení, která by mohla nastat při pracích prováděných současně nebo v bezprostřední návaznosti.

**Smyslem tvorby plánu je nastavení bezpečného prostředí pro všechny účastníky výstavby.**

## Zajistit posouzení pro provoz a údržbu objektu



*Shoz sněhu ze střechy*

Posouzení a eliminace rizik pro provoz a údržbu budoucího objektu a posouzení vlivu stavby na bezpečnost veřejnosti v přílehlém okolí.

Obrázek č.13

Obrázek č.14



### Koordináční opatření

Opatření, které vyvolává souběh pracovních činností (manipulace jeřábů, montáže střech apod.) řeší koordinaci jednotlivých vzájemně kolidujících prací v časovém sledu v případě souběhu prací nebo jejich bezprostřední návaznosti.

SBP - Systém bezpečné práce ZZ (jeřáb, autojeřáb, plošiny) musí obsahovat kapitoly dle čl. 4.1 ČSN ISO 12480 – 1

Obrázek č.15





Vjezd na staveniště kolidující s provozem zadavatele stavby může vyvolat opatření, které má značné ekonomické dopady a **je nutno aby se tento požadavek objevil již v zadávací dokumentaci.**

Obrázek č.16

### **Koordinace řešení opatření mimořádných událostí na stavbě**

**(MÚ)** - **mimořádná událost** je každé škodlivé působení sil a jevů vyvolaných pracovní činností člověka, přírodními vlivy, a dále havárie, které ohrožují život, zdraví fyzických osob a vyžadují provedení záchranných a likvidačních prací. Je to velmi významné riziko, které musí koordinátor BOZP na staveništi umět řešit. Postupuje přitom na základě podkladů získaných od jednotlivých zhotovitelů a koordinuje havarijný, povodňový, evakuační, traumatologický plán, ale také plán likvidace odpadů a NCHLP ??? nepsat zkratky, např. azbest, nafta apod.





Nelze-li u prací prováděných na pozemních komunikacích z provozních nebo technologických důvodů ohrazení ani zábrany provést, musí být bezpečnost provozu a osob zajištěna jiným způsobem, např. řízením provozu nebo střežením.

Obrázek č.17



### **Příklad situačního plánu (náčrt)**

v přípravě stavby ukazuje zhotoviteli i možné opatření a zvýšené náklady na dopravu materiálu na staveniště:

- existující rizika v areálu a jejich povaha,
- místo elektrických přípojek,
- přístupové a dopravní cesty pro automobilovou a pěší dopravu,
- únikové cesty,
- skladiště materiálu jednotlivých zhotovitelů.
- společný jeřáb, výtah, lešení apod.,
- kontejnery na odpad.
- orientační osvětlení,
- rizikové prostory, kde se vyžadují zvláštní opatření a OOPP,
- protipožární materiál, záchranářské vybavení, místa pro poskytnutí první pomoci.

Obrázek č.18

**Při používání tlakových láhví je zakázáno:**

- přenášet tlakové láhve za ochranný klobouček
- připustit manipulaci s tlakovými láhvemi neoprávněným osobám
- rozmísťovat tlakové láhve na pracovištích se zvýšeným nebezpečím, na lešeních, pohyblivých plošinách apod.
- otevírat láhvé ventily násilně s použitím nářadí
- připojovat k tlakovým ventilům matice s poškozenými závity a matice s jinými závity

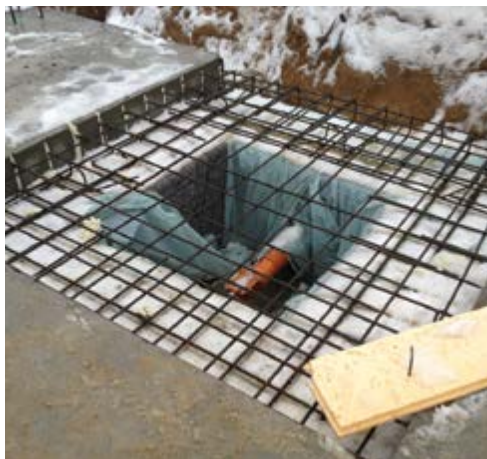
Obrázek č.19



Zhotovitel, musí dbát na to, aby **otvory v podlaze, ve stropě** a prohlubně na porůznych plochách, jejichž půdorysné rozměry ve všech směrech přesahují 0,25 m, byly bezprostředně po jejich vzniku **zakryty poklopy** o odpovídající únosnosti zajištěnými proti posunutí nebo aby volné okraje otvorů byly **zajištěny technickým prostředkem ochrany proti pádu, např. zábradlím nebo ohrazením**

Obrázek č.20

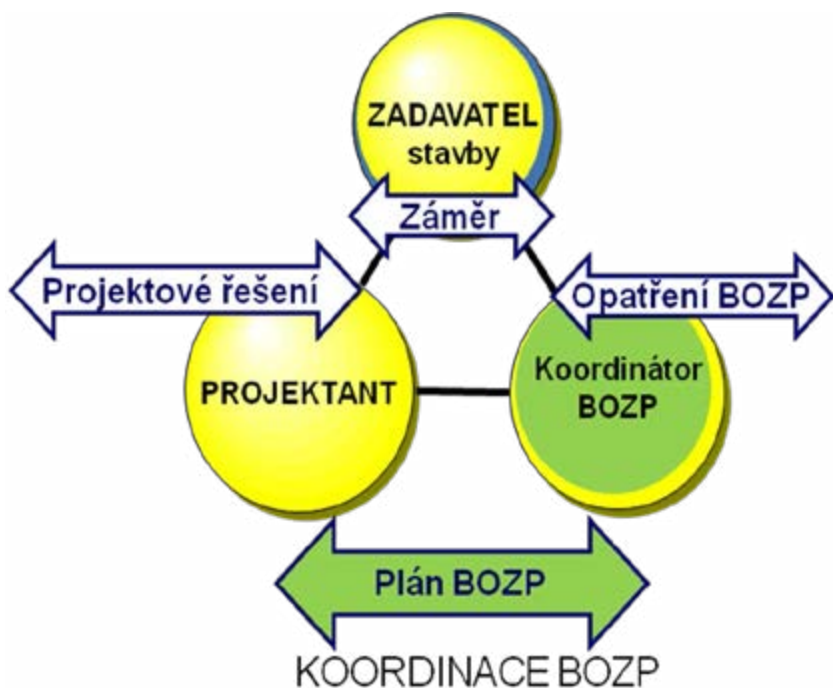




**Otvory** v stěnách zdech (např. výtahové šachty) se musí zabezpečit zábradlím nebo jinou technickou konstrukcí.

Obrázek č.21

## Příklad Plánu BOZP při revitalizaci bytového domu



soubor činností,  
zahnující legislativní, organizační, technická a jiná opatření  
směřující k omezení rizik a škodlivých vlivů na životy  
a zdraví pracovníků  
a veřejnosti.

## **Úvod**

- *důvod - podmínky zpracování*
- *seznam podkladových materiálů*

Jedná se o revitalizaci obytného domu v rozsahu zateplení obvodového pláště a výměny výplní otvorů ve sklepních prostorech.

**Práce a činnosti, které budou na stavbě prováděny podle Přílohy č. 5 nařízení vlády č. 591/2006 Sb., o bližších minimálních požadavcích na bezpečnost a ochranu zdraví při práci na staveništích):**

- Práce, při kterých hrozí pád z výšky nebo do volné hloubky více než 10 m.
- Práce spojené s montáží a demontáží těžkých konstrukčních stavebních dílů kovových, betonových a dřevěných, určených pro trvalé zabudování do staveb.

Obrázek č.22



<p><b>Základní údaje</b></p> <ul style="list-style-type: none"> <li>• termín zahájení a ukončení</li> <li>• popis stavby</li> <li>• místo realizace</li> <li>• specifika stavby</li> <li>• navržená technologická zařízení</li> <li>• systém řízení bezpečnosti práce na projektu</li> <li>• organizační schéma a zodpovědné osoby</li> <li>• počet zhotovitelů a pracovníků</li> </ul>	<p><b>Rozsah stavby</b></p> <p>členění stavby (stavební část, technologická část)</p> <p>seznam a informace o zhotovitelích</p> <p>informace o provozovateli objektu</p> <p>seznam správců dotčených inženýrských sítí</p>
---	--

**Rozsah stavby**

oplocení, vstupy a vjezdy na stavenišť, prostory pro skladování, osvětlení stavenišť a pracovišť, ochranná pásma, komunikace na staveništi, rozvody energií, vnější vlivy na stavbu jako nebezpečí povodní, sesuv zeminy, svislé a vodorovné dopravy osob.

Obrázek č.23



## Ochranná stříška nad vchodem do domu pro jeho obyvatele

### ***Rozsah stavby***

oplocení, vstupy a vjezdy na stavenišťe, prostory pro skladování, osvětlení stavenišť a pracovišť, ochranná pásma, komunikace na staveništi, rozvody energií, vnější vlivy na stavbu jako nebezpečí povodní, sesuv zeminy, svislé a vodorovné dopravy osob.



Obrázek č.24

### ***Situace stavby***



Obrázek č.25

- Výkresy zaměření všech stávajících inženýrských sítí.
- Plán staveniště zobrazující umístění kanceláří, sociálního vybavení, dílen a výrobních prostor, hlavních zařízení s elektrickým pohonem, jako jsou jeřáby, zdviže, čerpadla atd.
- Přibližný počet a umístění přístrojových a rozvodných desek.
- Plánované trasy nadzemních a podzemních kabelů.
- Požadavky na přístupové a havarijní osvětlení včetně nákresu.

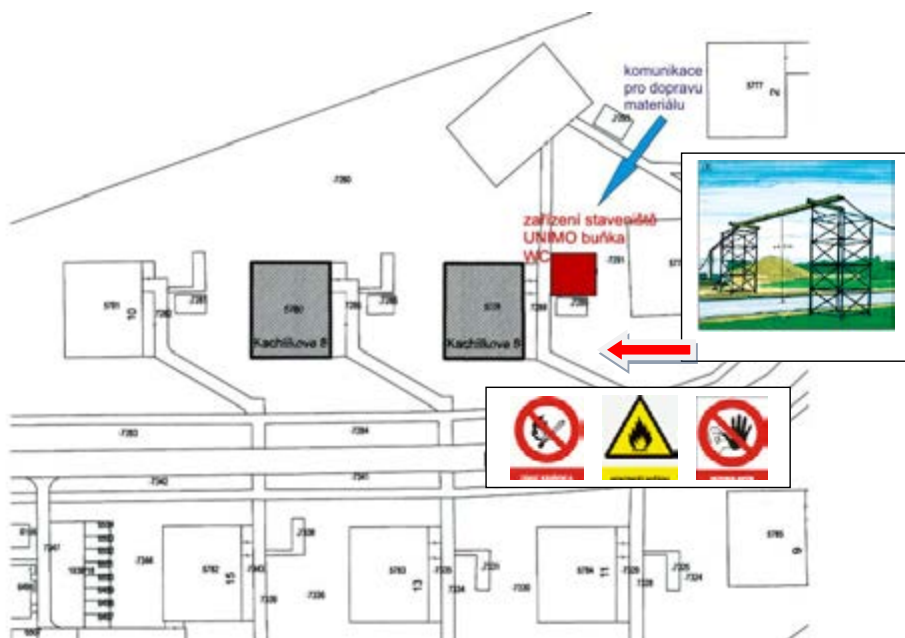
### ***Situace stavby***

Obrázek č.26



Obrázek č.27

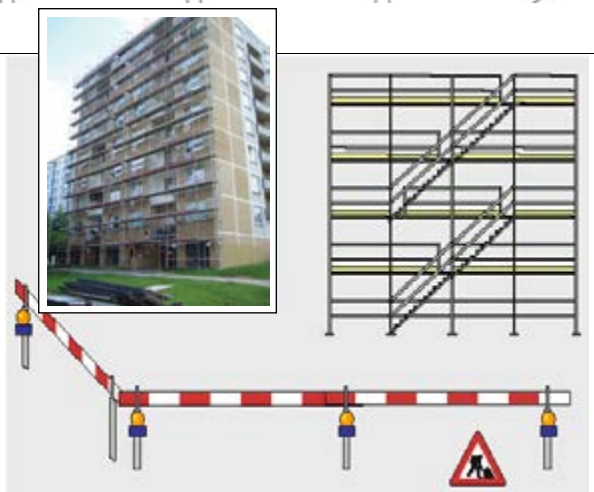




### **Rozsah stavby**

oplocení, vstupy a vjezdy na stavenišť, prostory pro skladování, osvětlení stavenišť a pracovišť, ochranná pásma, komunikace na staveništi, rozvody energií, vnější vlivy na stavbu jako nebezpečí povodní, sesuv zeminy, svislé a vodorovné dopravy osob.

Obrázek č.28





### **Zajištění proti vstupu nepovolaných fyzických osob na staveniště:**

1. Staveniště v zastavěném území musí být na jeho hranici souvisle oploceno do výšky nejméně 1,8 m.
2. U liniových staveb nebo u stavenišť, na kterých se provádějí pouze krátkodobé práce, lze ohrazení provést zábradlím skládajícím se alespoň z horní tyče upevněné ve výšce 1,1 m na stabilních sloupcích a jedné mezilehlé střední tyče; s ohledem na místní a provozní podmínky může toto ohrazení být nahrazeno zábranou.
3. Nelze-li u prací prováděných na pozemních komunikacích z provozních nebo technologických důvodů ohrazení ani zábrany provést, musí být bezpečnost provozu a osob zajištěna jiným způsobem, např. řízením provozu nebo střežením.

#### ***DSK***

***Dočasná stavební konstrukce*** – konstrukce, která dočasně slouží jako místo práce pro osoby, pro jejich příchod a odchod z pracoviště (místa práce) nebo jako dočasná podpora trvalých konstrukcí



Obrázek č.29



DSK

Lze používat jen po jejich úplném dokončení a vybavení.

Před použitím musí být **předány a převzaty do užívání zápisem** do stavebního deníku nebo jiného provozního dokladu.

Obrázek č.30



**PBPP**

*Postupy bezpečného provádění prací*

*Např.*

*Práce, při kterých hrozí pád z výšky nebo do volné hloubky více než 10 m.*

Obrázek č.31



### **PBPP**

Postupy bezpečného provádění prací

Například se jedná o práce, při kterých hrozí pád z výšky nebo do volné hloubky více než 10 m.

Obrázek č.32



### **PBPP**

Práce spojené s montáží a demontáží těžkých konstrukčních stavebních dílů kovových, betonových, a dřevěných určených pro trvalé zabudování do staveb.

Montážní práce smí být zahájeny pouze po náležitém převzetí montážního pracoviště fyzickou osobou určenou k řízení montážních prací a odpovědnou za jejich provádění. O předání montážního pracoviště se vyhotoví písemný záznam.

Obrázek č.33



### **PBPP**

**Při používání plošin je zakázáno, zejména:**

- Pracovat v nebezpečné blízkosti elektrického vedení pod napětím.
- Přetěžovat pracovní plošinu (s výjimkou zkoušek).
- Ovládat zařízení tak, že se způsobí rozhoupání plošiny.
- Pokračovat v provozu při zjištění nepravidelné funkce pohybových mechanismů.
- Vyřazovat z provozu bezpečnostní zařízení (koncové vypínače, tlačítka STOP s výjimkou funkčního přezkoušení).
- Používat plošinu při větru, jehož rychlost přesahuje 38 km/hod. nebo rychlost stanovenou výrobcem.

Obrázek č.34



### **PBPP**

#### *Montáž věžového jeřábu*

Požadavky na organizaci práce a na pracovní postupy předepisují organizování práce tak, aby nedocházelo k nebezpečným situacím a ohrožením zaměstnanců a to jak při provozu, tak při provádění údržby, případně při montáži nebo demontáži zdvihacích zařízení, (například padajícím břemenem, pádem z výšky, přimáčknutím zaměstnance jeřábem nebo břemenem).

Obrázek č.35



### ***Koordináční opatření***

*opatření, které vyvolává souběh pracovních činností (manipulace jeřábů, montáže střech apod.) řeší koordinaci jednotlivých vzájemně kolidujících prací v časovém sledu v případě souběhu prací nebo jejich bezprostřední návaznosti.*

Obrázek č.36



Obrázek č.37

# POZOR!

**Závažné úrazy vznikají i při práci autojeřábu v blízkosti elektrického vedení bez náležitých opatření.**

Mnohdy se zhotovitel mylně domnívá, že při dodavatelském systému je veškerá odpovědnost a všechny starosti s tím spojené jsou na straně živnostníka - jeřábníka.

Úkolem zhotovitel - zaměstnavatele při zajišťování bezpečnosti a ochrany zdraví při práci je vyhledávat a omezovat **rizika**, která ohrožují životy a zdraví zaměstnanců při práci, včetně osob, které se s vědomím zaměstnavatele zdržují na jeho pracovištích.

Zhotovitel - objednatel musí písemně upozornit na všechna rizika, vyplývající z charakteru pracoviště a prostředí – např. možný výron plynu, rozstřík tekutého kovu, nedostatečně ušnosné podloží a příjezdové komunikace, ale rovněž **na elektrické vedení, které se nachází v blízkosti místa manipulace.**

Nemůže-li jeřábník dodržovat stanovenou vzdálenost od vodiče, je povinen okamžitě zastavit další práci. V ochranném pásmu smí pracovat jen se souhlasem příslušného energetického rozvodného závodu, je-li zajištěn bezpečný stav elektrického vedení vypnutím příslušného úseku vedení.

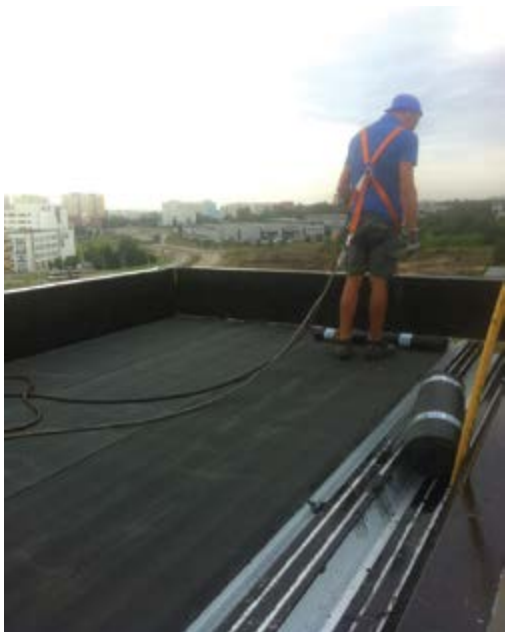
## Příklad harmonogramu v Plánu BOZP konkrétní stavby



**PBPP**

Např.

*Střecha - Práce, při kterých hrozí pád z výšky nebo do volné hloubky více než 10 m.*



Obrázek č.38

**PBPP**

Např.



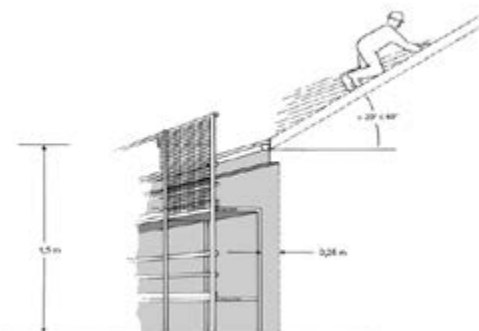
Obrázek č.39

**U záchytných konstrukcí je nutno dbát na zamezení úrazů zaměstnanců při jejich zachycení.**

Základní části záchytného lešení jsou:

- nosná část (sloupky, sloupy, vysunuté nosníky apod.),
- podlaha,
- zábradlí nebo ohrazení,
- kotvení a prostorové ztužení.

Obrázek č.40



DSK a jiná bezpečnostní opatření musí obsahovat plán BOZP již v přípravě stavby, tak aby mohly být uvedeny jednotlivé položky v zadávací dokumentaci v rozpočtu.

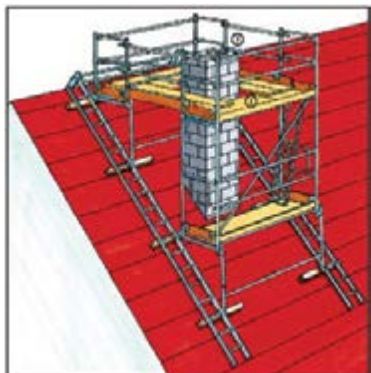


Záchytné lešení se smí umístit nejvýše 1,5 m pod chráněnou úroveň.



## PBPP

Např. Komínová lešení hliníková

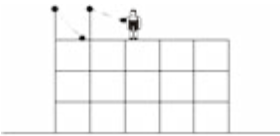





Použití speciálních komínových lešení při zdění a opravách komínů.



Obrázek č.41

## Příklad:

Určení kotvicích bodů:		ANO	NE
Vyprošťovací postup:	K záchraně těchto osob, pokud není zajištěno vyproštění jinými technickými prostředky (např. automobilová pracovní plošina), je nutno mít k dispozici záchranářské vybavení (systém s kladkostrojem, slaňovací brzdy apod.) a vycvičený personál.		
	Horolezecká technika: 	K přístupu na místo práce, ke slaňování, k práci na sedačce apod. lze jen za předpokladu, že pracovník je jistěn schváleným systémem zachycení pádu. To je možné jen při použití minimálně dvou lan - jednoho statického v systému zachycení pádu a druhého horolezeckého (dynamického).	

	Systém zachycení pádu: 	Po zachycení pádu zůstane uživatel zavěšen v postroji ve stabilizované poloze a to hlavou nahoru. Po přemístění se zpět na pracoviště je postroj nezbytně nutné vyřadit z používání a odeslat výrobci na revizi a případnou opravu.
	Polohovací systém:	
Spojky- při volbě, kterou karabinu zvolit, nutno vzít v úvahu zejména tato kritéria:	<ul style="list-style-type: none"> <li>- trvalé připojení - ruční šroubovací pojistka zámku,</li> <li>- časté připojování - automatické uzamykání, otočná pojistka zámku (twist lock), dvoučinná dlaňová pojistka</li> <li>- rozevření zámku karabiny - v závislosti typu (v rozmezí od 15 do 140 mm).</li> </ul>	
<b>Osoby nebo pracovní skupina, na kterou se vztahuje toto povolení:</b>	<b>Podpis:</b>	
<b>Jméno řídicího pracovníka zhotovitele odpovídajícího za práce:</b>		
Potvrzuji, že prováděné práce budou vykonávány pod dohledem výše uvedené osoby a že jakákoli změna v pořadí nebo rozsahu plánovaných prací bude oznámena koordinátorovi BOZP, který vydal toto povolení, a že před pokračováním prací bude zažádáno o revidované povolení.		

### ***PBPP***

#### **Postupy bezpečného provádění prací**

Na veřejných prostranstvích a veřejně přístupných komunikacích musí být přes výkopy zřízeny přechody nebo přejezdy, kapacitně odpovídající danému provozu, dostatečně únosné a bezpečné. Přechody o šířce nejméně 1,5 m musí být opatřeny zábradlím, včetně zarážky pro slepeckou hůl na obou stranách.

Obrázek č.42



### ***PBPP***

#### **Postupy bezpečného provádění prací**

Na staveništi, kde je zamezen vstup nepovolaným osobám, musí být proti pádu fyzických osob do hloubky zajištěny okraje výkopů v těch místech, kde se vnější okraj dopravní komunikace přibližuje k okraji výkopu na vzdálenost menší než 1,5 m.

Obrázek č.43



## Speciální pracovní činnosti na staveništi

<p><b><u>Koordinace řešení opatření mimořádných událostí na stavbě</u></b></p> <p>(MÚ) - mimořádná událost je každé škodlivé působení sil a jevů vyvolaných pracovní činností člověka, přírodními vlivy, a dále havárie, které ohrožují život, zdraví fyzických osob a vyžadují provedení záchranných a likvidačních prací.</p> <p>Je to velmi významné riziko, které musí koordinátor BOZP na staveništi řešit.</p>	<p><b><u>Koordinátor postupuje na základě podkladů získaných od jednotlivých zhotovitelů a při řešení mimořádných událostí je koordinuje s ohledem na:</u></b></p> <ul style="list-style-type: none"><li>• havarijní plán stavby</li><li>• povodňový plán</li><li>• dokumentace požární ochrany</li><li>• evakuační plán,</li><li>• traumatologický plán,</li><li>• plán likvidace odpadů a NCHLP, např. azbest, nafta apod.</li></ul>
<p><b>Zákonnou povinností zaměstnavatele je včas přijmout opatření pro případ vzniku mimořádných událostí, jako jsou například havárie, požáry a povodně a jiná vážná nebezpečí, která mohou přivodit zastavení prací a případnou evakuaci zaměstnanců na stavbě. Na nebezpečí mimořádných událostí reagují právní a jiné předpisy též stanovením požadavků na řešení a uspořádání částí staveb; zvýšenou pozornost věnuje stavbám v záplavovém území.</b></p>	

## práce s azbestem



Obrázek č.44

### Hodnocení zdravotního rizika při práci

s azbestem stanoví ustanovení § 20 nařízení vlády č. 361/2007 Sb., kterým se stanoví podmínky ochrany zdraví při práci, ve znění pozdějších předpisů

Zaměstnavatel je povinen ohlásit **příslušnému orgánu ochrany veřejného zdraví**, že budou vykonávány práce, při nichž jsou nebo mohou být zaměstnanci exponováni azbestu. Hlášení je zaměstnavatel povinen učinit nejméně 30 dnů před zahájením práce a dále vždy, když dojde ke změně pracovních podmínek, které pravděpodobně budou mít za následek zvýšení expozice azbestového prachu nebo prachu z materiálů, které azbest obsahují. Povinnost ohlásit práce s expozicí azbestu zaměstnavatel nemá, jde-li o práci s ojedinělou a krátkodobou expozicí azbestu.

### Plán prací

Před odstraňováním azbestu nebo materiálu obsahujícího azbest ze stavby nebo její části, musí být vypracován plán prací (technologický postup), který musí kromě obecných požadavků obsahovat údaje o:

- místu vykonávané práce,
- povaze a pravděpodobném trvání práce,
- metodách používaných pro práce s materiály obsahujícími azbest,
- zařízení používaném pro ochranu zdraví zaměstnanců vykonávajících práci s materiály obsahujícími azbest a pro ochranu jiných osob přítomných na pracovišti a v blízkosti pracoviště;
- opatřeních k ochraně zdraví při práci.

Obrázek č.45





Plán BOZP má přesněji specifikovat, kdy a jakým způsobem budou technická, organizační, časová, koordinační a kontrolní opatření uváděna do praxe a jakým způsobem se na jejich realizaci bude koordinátor podílet, nesmí se omezovat na pouhé opisování právních předpisů k zajištění bezpečnosti práce pro stavební činnosti. V případech větší staveb, ale i např. složitějších rekonstrukcí za provozu nebude vlastní zpracování Plánu BOZP jednoduchou záležitostí.

**Důvodem ke zpracování plánu je nutnost minimalizovat ohrožení života nebo poškození zdraví zaměstnanců jednotlivých zhotovitelů a dalších osob, kteří se na staveništi pohybují ale také veřejnosti, která je stavební činností dotčena.** Pro zpracování plánu je nutné předem zjistit, vzít v úvahu a zdokumentovat, které druhy ohrožení mohou nastat při jednotlivých pracovních postupech či při jednotlivých fázích výstavby. Je třeba posoudit jednotlivá rizika, vyplývající ze současné činnosti více zhotovitelů na staveništi nebo při jejich následné činnosti, zvážit, které pracovní nebo technologické postupy mohou vytvářet možnost ohrožení dalších osob na staveništi a kterými opatřeními je možné tato rizika vyloučit nebo je minimalizovat. Již během přípravy projektu je nutné vzít v úvahu a zejména posoudit, která ohrožení bezpečnosti při práci a poškození zdraví mohou nastat při současné nebo následné činnosti více zhotovitelů a jiných osob.

**Včasným plánováním opatření může zadavatel minimalizovat rizika či předcházet rizikům a vyloučit neprovázanosti postupů a ušetřit finanční prostředky, například společným využíváním zařízení stavenišť více zhotoviteli.** Členění, rozsah a formu plánu je ponechána na zadavateli. Bude-li nutné vypracovat plán na stavbu, na které budou pracovat zaměstnanci několika zhotovitelů a pouze jeden z nich vykonává nebezpečné činnosti, může se zpracování plánu týkat pouze těchto nebezpečných prací a činností.

## **Bližší požadavky na obsahovou náplň Plánu BOZP**

Zpracovatel plánu by měl naplnit obsah podle potřeby zajišťování koordinace BOZP na staveništi. Důležitou součástí je časový plán stavby, který musí zohledňovat BOZP jednotlivých zhotovitelů, jejich nástupy a zahajování činností, prolínání a souběhy. Požadavky na obsah plánu BOZP jsou v zákoně č. 309/2006 Sb. obecné a není právní ani jiný předpis, který by přesně obsah Plánu BOZP stanovil. Záleží na jeho zpracovateli, jeho zkušenostech, úrovni vyhodnocení všech rizik a spolupráci se zadavatelem stavby a s pověřeným projektantem. Plán může být jednoduchý a stručný, když se jedná o jednotlivé PBPP ale také složitý a rozsáhlý, a to v případech, kdy ještě v průběhu stavby není jasný počet stavebních objektů nebo dochází ke změnám počtu prací s větším rizikem.

### **Možný obsah plánu BOZP**

#### **1. Základní údaje**

- identifikační údaje, stručná charakteristika stavby, členění na stavební objekty a provozní soubory apod.,
- jména, adresy, telefonní čísla účastníků výstavby a další kontaktní osoby, které se mohou týkat dané stavby;

#### **2. Situační plán (náskres) staveniště**

- existující rizika v areálu a jejich povaha,
- místo elektrických přípojek,
- přístupové a dopravní cesty pro automobilovou a pěší dopravu,
- únikové cesty,
- skladiště materiálu jednotlivých zhotovitelů.
- umístění dočasných dílen, výroben např. místo pro přípravu armatury, tesárnu,
- společný jeřáb, výtah, lešení apod.,
- kontejnery na odpad.
- orientační osvětlení,
- rizikové prostory, kde se vyžadují zvláštní opatření a OOPP;

#### **3. Identifikovaná rizika na staveništi s údaji o povaze těchto rizik**

Údaje o zvláštních opatřeních při provádění stavby, popř. o způsobu provádění vyžadujícím speciální i bezpečnostní opatření. Vymezení prostorů obzvláště rizikových prací s uvedením nezbytných opatření k eliminaci důsledků těchto prací;

#### **4. Časový plán**

Harmonogram je dokument v něm se graficky znázorňuje časový sled a dobu trvání jednotlivých složek a etap výstavby;

- 5. Předpokládaný počet zhotovitelů, pracovníků a podnikajících fyzických osob potřebných při výstavbě;**
- 6. PBPP a jiné opatření, která musí zhotovitelé přijmout při realizaci stavby, např.**

### STAVENIŠTĚ

řešení oplocení, ohrazení stavby, vstupy a vjezdy na staveništi, zásady řešení staveb a výkopů prováděných na veřejných prostranstvích a veřejně přístupných komunikacích pro osoby s omezenou schopností pohybu nebo orientace dle vyhlášky č. 398/2009 Sb., prostory pro skladování manipulaci (i mimo staveništi např. při vykládce), nebezpečí spojená s provozem jeřábů v blízkosti stavby, osvětlení stavenišť a pracovišť, ochranná pásma a opatření proti jejich poškození, komunikace na staveništi včetně podjíždění vedení, hlavní vypínač stavby, vnější vlivy na stavbu - ořesy od dopravy, hluchnost, prašnost, nebezpečí povodně, sesuvu zeminy, bezpečné přístupy na místa práce, řešení svislé a vodorovné dopravy osob a materiálu

### ZEMNÍ PRÁCE

řešení zajištění provádění výkopů - riziko zavalení osob – způsoby zajištění stěn výkopu jam a rýh, druhy pažení, šířka výkopu, sklony svahu, práce v ochranných pásmech energetických a jiných vedení, technologie ukládání sítí do výkopu, zabezpečení okolních staveb, snižování a odvádění povrchové a podzemní vody, řešení zajištění proti pádu do výkopu - konkrétní způsob zajištění, přechody a přejezdy přes výkopy, osvětlení ohrazení, úpravy pro slepce, přeprava zemin

### BETONÁŘSKÉ PRÁCE

požadavky na bednění, řešení způsobu dopravy betonové směsi, zajištění pracovníků proti pádu do směsi, pohyb po výztuži, přístup k místům betonáže

### ZEDNICKÉ PRÁCE

řešení základní technologie zdění - zevnitř objektu - ochranné konstrukce, obvodové lešení, zajišťování otvorů ve svislém zdivu, šachet apod.

### MONTÁŽNÍ PRÁCE

řešení jednotlivých montážních operací a s tím spojených opatření pro zajištění BP, přístupy na místo montáže, způsob zajišťování otvorů vzniklých s postupem montáže

### BOURACÍ PRÁCE

stanovení základní technologie bourání - ruční, strojní, kombinované, zajištění pracovišť s bouráním, podchycení bouraných konstrukcí, odvoz sutin, zajištění pracovníků ve výšce, inženýrské sítě - zabezpečení, náhradní vedení, odstraňování materiálů obsahujících azbest, ochrana proti prachu vnikajícího do dýchacích cest, azbestového, prachu z minerální vlny



## STROPY

stanovení způsobu montáže - lešení, řešení zajištění ve výšce po obvodu a v místě montáže, doprava materiálu, zajištění pod prací ve výšce

## STŘECHY

způsob zajištění proti pádu na volném okraji, proti sklouznutí, proti propadnutí střešní konstrukcí, pochůzná pevnost střešních pláštěů, doprava materiálu, zajištění pod prací ve výšce konkretizovat (4 možnosti),

## PRÁCE PSV

řešit požadavky na BP dle profesí, zejména montáž antén a hromosvodů, osazování oken, montáž zábradlí, vodorovné izolace balkonů, teras a střech, montáž výtahů, vzduchotechniky, klimatizací, nátěry a fasády, osvětlení

## **OPATŘENÍ ZE VZÁJEMNÉHO PROLÍNÁNÍ, SOUBĚHU PRACÍ**

stanovení opatření, které vyvolá souběh pracovních činností - jeřábová doprava, montáže střech a vodorovných konstrukcí;

7. **Údaje o prostorech** pro vodorovnou a svislou dopravu, včetně komunikací pro vozidla i pro pěší, dopravní trasy;
8. **Údaje o bezpečnostních opatřeních**, která se zavádějí ve společných prostorech a veřejně přístupných prostorách staveniště, jejich udržování, systém úklidu a likvidace odpadu;
9. **Pracovní postupy**, zásady technického a organizačního plánování prací, které probíhají současně (v souběhu) nebo v návaznosti a při odhadu doby potřebné pro splnění plánovaných prací nebo činností;

Požadavky na prostory, kde se současně provádí více druhů práce s uvedením koordinace pracovních úkolů, např. práce v různých výškových úrovních (*práce nad sebou, zajištění pod prací ve výšce apod.*).

10. **Systém kontroly rizik**, bezpečnostních opatření, technických zařízení, systém předávání dokumentace BOZP a informací mezi zhotoviteli a koordinátorem
  - Plán má obsahovat informace a údaje o systému kontrol BOZP na staveništi, včetně opatření ke sjednání nápravy, sankcí informací o odstranění závad apod.;
11. **Údaj o tom, kdo má na starosti případnou plánovanou průběžnou kontrolu a koordinaci evakuačních plánů, opatření v oblasti požární ochrany, plánů nácviku záchranných prací apod.;**

## 12. Aktualizace plánu

- Zadavatel i koordinátor musí dbát na to, aby byl dle potřeby plán BOZP průběžně aktualizován.
- Plán musí být přizpůsoben skutečnému stavu a podstatným změnám během realizace stavby a dle potřeby aktualizován a upravován s ohledem na technologie zhotovitelů, při přechodu mezi nejdůležitějšími hlavními fázemi průběhu stavby apod.
- Do plánu nutno zapracovat také změny v organizaci staveniště nebo posuny v časovém plánu stavby.
- Plán se může aktualizovat také, např. v rámci kontrolních dnů BOZP.

## Shrnutí

Publikace podává stručný výklad základních právních předpisů platných v České republice pro provádění činností koordinátora bezpečnosti a ochrany zdraví při práci na staveništi s cílem podpořit proces zvyšování bezpečnosti a ochrany zdraví při práci ve výstavbě, a to jak u zaměstnanců, tak dalších pracovníků, kteří se na výstavbě účastní. Přestože se autor nepodílel na přípravě právních předpisů platných v této oblasti, tak poskytuje odborné i laické veřejnosti na základě svých dlouholetých praktických zkušeností vysvětlení pro usnadnění aplikace někdy problémových ustanovení právních předpisů v praxi, a to se záměrem připomenutí nejen ekonomického, ale i etického významu prevence poškození zdraví z práce.

Účelová neperiodická publikace

## **Příklady správné praxe činností koordinátora BOZP na staveništi**



Vyšlo v roce 2013,  
vydání první, 60 stran, 300 výtisků.  
Vydalo Ministerstvo práce a sociálních věcí,  
Na Poříčnickém právu 1, 128 01 Praha 2  
jako neprodejnou účelovou publikaci.

**ISBN 978-80-7421-069-3**

**N e p r o d e j n é**

