

# **ZÁKLADNÍ UKAZATELE Z OBLASTI PRÁCE A SOCIÁLNÍHO ZABEZPEČENÍ V ČESKÉ REPUBLICĚ**

ve vývojových řadách a grafech

## **2011**



Praha 2012



## OBSAH

Seznam zkratk	5
<b>1. ÚVODNÍ SLOVO</b>	<b>6</b>
1.1 Základní demografické a socio-ekonomické ukazatele	7
<b>2. DŮCHODOVÉ POJIŠTĚNÍ</b>	<b>8-9</b>
2.1 Vývoj počtu vyplácených důchodů podle druhu důchodu	11
2.2 Počet důchodců v prosinci let 2003–2011	12
2.3 Průměrné měsíční výše sólo vyplácených důchodů v prosinci let 2003–2011	13
2.4 Výdaje na důchody podle druhu důchodu (civilní sektor)	14
2.5 Vývoj podílu výdajů na důchody k hrubému domácímu produktu	15
2.6 Vývoj relace průměrného vypláceného starobního důchodu k průměrné mzdě	16
2.6.1 Vývoj podílu průměrného vypláceného starobního důchodu a průměr. mzdy (graf)	17
2.7 Přehled o zvýšeních vyplácených důchodů	18
<b>3. NEMOCENSKÉ POJIŠTĚNÍ</b>	<b>19</b>
3.1 Základní ukazatele nemocenského pojištění	20
3.1.1 Základní ukazatele nemocenského pojištění (graf)	21
3.2 Vývoj relace průměrného denního nemocenského a průměrné denní mzdy	22
<b>4. DÁVKY STÁTNÍ SOCIÁLNÍ PODPORY</b>	<b>23</b>
4.1 Výdaje na dávky státní sociální podpory	24
4.1.1 Struktura výdajů na dávky státní sociální podpory (graf)	25
4.2 Průměrný měsíční počet vyplacených dávek státní sociální podpory	25
<b>5. NEPOJISTNÉ DÁVKOVÉ SYSTÉMY</b>	<b>27</b>
5.1 Dávky pro osoby se zdravotním postižením	28
5.2 Dávky pomoci v hmotné nouzi a příspěvek na péči	29
5.2.1 Vývoj výdajů na nepojistné dávkové systémy (graf)	30
<b>6. SOCIÁLNÍ SLUŽBY</b>	<b>31</b>
6.1 Počet sociálních služeb	32
6.2 Sociální služby podle zřizovatele v roce 2011	33
6.3 Náklady na pobytové sociální služby a příjmy z úhrad	34
6.4 Pečovatelská služba	35
<b>7. PŘÍJMY DOMÁCNOSTÍ</b>	<b>36</b>
7.1 Vývoj běžných příjmů sektoru domácností a průměrné mzdy	37
7.1.1 Vývoj běžných příjmů sektoru domácností a průměrné mzdy (graf)	38
7.2 Průměrná hrubá měsíční mzda podle odvětví - sekce CZ-NACE	39
7.2.1 Průměrná hrubá měsíční mzda podle odvětví - sekce CZ-NACE (graf)	40
7.3 Sociální příjmy domácností	41
<b>8. ZÁKLADNÍ INFORMACE O TRHU PRÁCE</b>	<b>42</b>
8.1 Základní ukazatele trhu práce	43
8.1.1 Vývoj počtu uchazečů o zaměstnání a volných pracovních míst (graf)	44
8.2 Výdaje státního rozpočtu na státní politiku zaměstnanosti	45
<b>9. EVROPSKÝ SYSTÉM JEDNOTNÝCH STATISTIK SOCIÁLNÍ OCHRANY</b>	<b>46-47</b>
9.1 Základní systém ESSPROS - vývoj výdajů na soc. ochranu podle funkcí soc. ochr.	48
9.2 Podíl celkových výdajů na sociální ochranu k HDP ve vybraných evropských zemích s využitím dat ESSPROS	49

## SEZNAM ZKRATEK

APZ	aktivní politika zaměstnanosti
CZ-NACE	klasifikace ekonomických činností
ČR	Česká republika
ČSSZ	Česká správa sociálního zabezpečení
ČSÚ	Český statistický úřad
ESA	Evropský systém účtů
ESF	Evropský strukturální fond
ESSPROS	Evropský systém jednotných statistik sociální ochrany
EU	Evropská unie
HDP	hrubý domácí produkt
CHPD	chráněná pracovní dílna
LAU	statistická územní jednotka (okres, obec)
MF	Ministerstvo financí
MPSV	Ministerstvo práce a sociálních věcí
NUTS	územní statistická jednotka (stát, území, okres, kraj)
OSVČ	osoba samostatně výdělečně činná
OZP	osoba se zdravotním postižením
PPZ	pasivní politika zaměstnanosti
SPZ	státní politika zaměstnanosti
SSP	státní sociální podpora
SÚPMP	společensky účelné pracovní místo
VPM	volné pracovní místo
VPP	veřejně prospěšné práce
VŠPS	výběrové šetření pracovních sil
ZS	základní systém (ESSPROS)

# 1. ÚVODNÍ SLOVO

Česká republika jako samostatný stát vznikla 1. ledna 1993 rozdělením bývalé České a Slovenské Federativní republiky. Rozlohou 78 866 km<sup>2</sup> náleží k menším středoevropským státům s počtem 10,5 mil. obyvatel a hustotou osídlení 133 obyvatel/km<sup>2</sup>.

Území státu je administrativně členěno na 76 územních jednotek (okresy na úrovni LAU 1 s průměrným počtem cca 120 tis. obyvatel) a hlavní město Prahu (úroveň NUTS 3 a zároveň LAU 1) s 1,241 mil. obyvatel ke konci roku 2011. Z hlediska územního výkonu státní správy došlo v roce 2003 k zániku okresních úřadů, přičemž funkce státní správy, které do té doby tyto úřady vykonávaly, přešly převážně na obecní a krajské úřady. Územní samospráva je vykonávána na úrovni jednotlivých obcí (cca 6,2 tis. obcí) a od 1. ledna 2000 rovněž na úrovni čtrnácti krajů (odpovídá členění NUTS 3) jakožto vyšších územně-samosprávných celků. Ty postupně převzaly některé funkce dříve zajišťované okresními úřady popřípadě ministerstvy.

V souvislosti s ekonomickou a sociální transformací probíhající po roce 1989 došlo k některým změnám v demografické charakteristice populace. K nejvýraznějším patřilo odsouvání založení rodin a narození dětí do pozdějšího věku. Počet narozených dětí klesal, od roku 1993 byl počet narozených nižší než počet zemřelých. Od roku 2006 je však populační vývoj ve znamení početní převahy živě narozených nad zemřelými. V roce 2011 se v České republice živě narodilo 108,7 tis. dětí, počet zemřelých činil 106,8 tis. Celkový počet obyvatel České republiky činil k 31. prosinci 2011 cca 10 504 tis.

Ekonomický vývoj v České republice byl v roce 2011 ve znamení postupného zpomalení tempa růstu HDP. Z hlediska struktury růstu HDP bylo zřejmé, že jeho nižší růst byl způsoben zejména útlumem domácí poptávky. Došlo k poklesu celkové spotřeby o 0,7 %, poklesly výdaje veřejného sektoru (vládní úsporná opatření, fiskální konsolidace) i sektoru domácností. Ve 3. čtvrtletí 2011 došlo ke stagnaci, ve 4. čtvrtletí 2011 dokonce k mezičtvrtletnímu poklesu HDP. S ohledem na výši HDP v roce 2008 (před ekonomickou krizí) lze konstatovat, že v roce 2011 nedošlo k dosažení úrovně HDP z předkrizového období.

Situace na trhu práce byla v průběhu roku 2011 příznivější než v předchozím roce. Hlavní ukazatele charakterizující trh práce vykázaly v tomto roce meziroční zlepšení. Průměrná míra registrované nezaměstnanosti v roce 2011 dosáhla 8,6 % (nižší oproti roku 2010 o 0,4 p.b.). Došlo k meziročnímu poklesu průměrného počtu registrovaných uchazečů o zaměstnání (507,8 tis.) o 21,0 tis., průměrný počet volných pracovních míst (36,5 tis.) meziročně vzrostl o 3,3 tis. V prosinci 2011 činila míra nezaměstnanosti 8,6 % při celkovém počtu uchazečů o zaměstnání k 31. 12. 2011 ve výši 508,5 tis.

Základní demografické a socio-ekonomické ukazatele

Ukazatel	měrná jednotka	2002	2003	2004	2005	2006	2007	2008	2009	2010	2011
Počet obyvatel k 31. 12. sledovaného roku		10 203	10 211	10 221	10 251	10 287	10 381	10 468	10 507	10 533	10 504
0-14	tis. osob	1 590	1 554	1 527	1 501	1 480	1 477	1 480	1 494	1 518	1 541
15-64		7 195	7 234	7 260	7 293	7 325	7 391	7 432	7 414	7 379	7 263
65+		1 418	1 423	1 434	1 457	1 482	1 513	1 556	1 599	1 636	1 701
Živě narození		92 786	93 685	97 664	102 211	105 831	114 632	119 570	118 348	117 153	108 673
Zemřelí celkem		108 243	111 288	107 177	107 938	104 441	104 636	104 948	107 421	106 844	106 848
muži	roky	72,1	72,0	72,5	72,9	73,4	73,7	74,0	74,2	74,4	74,7
ženy		78,5	78,5	79,0	79,1	79,7	79,9	80,1	80,1	80,6	80,7
Naděje dožití při narození:											
muži		-15 457	-17 603	-9 513	-5 727	1 390	9 996	14 622	10 927	10 309	1 825
ženy		12 290	25 789	18 635	36 229	34 720	83 945	71 790	28 344	15 648	16 889
Přirozený přírůstek obyvatelstva	počet osob	-3 167	8 186	9 122	30 502	36 110	93 941	86 412	39 271	25 957	18 714
Migrační saldo		2 567 530	2 688 107	2 929 172	3 116 056	3 352 599	3 662 573	3 848 411	3 739 225	3 775 237	3 809 311
Celkový přírůstek obyvatelstva	mil. Kč	4,9	4,7	9,0	6,4	7,6	9,2	5,1	-2,8	1,0	0,9
HDP v běžných cenách		1,8	0,1	2,8	1,9	2,5	2,8	6,3	1,0	1,5	1,9
Růst HDP (běžné ceny)	%	8,5	9,9	9,2	9,0	8,1	6,6	5,4	8,0	9,0	8,6
Průměrná míra inflace											
Průměrná míra registrované nezaměstnanosti		5 173	5 132	5 133	5 174	5 199	5 198	5 232	5 287	5 269	5 258
Osoby ekonomicky aktivní	tis. osob										

Pramen: ČSÚ, MPSV

## 2. DŮCHODOVÉ POJIŠTĚNÍ

Současný český důchodový systém je založen na dvou základních pilířích. Prvním z nich je povinné základní důchodové pojištění, které je průběžně financované (PAYGO). Jedná se o univerzální systém zabezpečující všechny ekonomicky aktivní osoby. Právní úprava je jednotná pro všechny pojištěnce (zákon č. 155/1995 Sb., o důchodovém pojištění, ve znění pozdějších předpisů), určité odchylky v oblasti organizačního a administrativního zabezpečení platí pro tzv. silové resorty.

Vedle tohoto povinného pojištění existuje dobrovolné penzijní připojištění se státním příspěvkem, které lze považovat za třetí pilíř důchodového systému. Toto připojištění je pojato jako individuální spoření založené na kapitálovém financování. Systém penzijního připojištění se státním příspěvkem byl založen v roce 1994 a je upraven zákonem č. 42/1994 Sb., o penzijním připojištění se státním příspěvkem. Důchody přiznávané ze třetího pilíře se na příjmech důchodců zatím podílejí zanedbatelnou měrou.

Ze základního důchodového pojištění se poskytují důchody starobní, invalidní, vdovské, vdovecké a sirotčí. Výše důchodu se skládá ze dvou složek, a to ze základní výměry (stanovené pevnou částkou stejnou pro všechny důchodce) a z procentní výměry stanovené podle délky doby pojištění a výše výdělků. O nároku na důchod, jeho výši a výplatě rozhoduje Česká správa sociálního zabezpečení s výjimkou případů, kdy jsou příslušné k rozhodování orgány sociálního zabezpečení ministerstev obrany, vnitra a spravedlnosti.

Po přijetí zákona o důchodovém pojištění v roce 1995 byla přijata již řada legislativních změn. Poukázat lze na úpravy účinné od roku 2004, kdy bylo schváleno pokračovat ve zvyšování věkové hranice pro nárok na starobní důchod i po roce 2007, byla omezena možnost předčasného odchodu do důchodu zrušením dočasně kráceného starobního důchodu (s výjimkami pro invalidní a částečně invalidní důchodce), bylo rozhodnuto o redukci hodnocení doby studia a o zrušení podmínky omezující nárok na výplatu starobního důchodu výší příjmu z výdělečné činnosti. Změny v pojistném spočívaly v převedení části příspěvků vybíraných na státní politiku zaměstnanosti do systému důchodového pojištění (zvýšením sazby pojistného na důchodové pojištění z 26 % na 28 %, při současném snížení sazby na státní politiku zaměstnanosti z 3,6 % na 1,6 %) a v postupném zvyšování minimálního vyměřovacího základu pro stanovení pojistného u OSVČ v letech 2004 až 2006.

V roce 2006 došlo ke změnám u částečných invalidních důchodů a vdovských důchodů vyplácených v souběhu s jiným důchodem. Výplata částečných invalidních důchodů, které byly pro výši příjmů z výdělečné činnosti kráceny, nebo které se z tohoto důvodu nevyplácely, náleží v plné výši od splátky důchodu splatné v únoru 2006. Vdovám, kterým vznikl nárok na vdovský důchod před 1. lednem 1996 a kterým byla výše vdovského důchodu omezena, protože úhrn důchodů přesáhl stanovenou nejvyšší výměru, byla od července 2006 výše jejich vdovských důchodů upravena. V souvislosti s přijetím zákona č. 108/2006 Sb., o sociálních službách, který zavedl novou dávku – příspěvek na péči – bylo od roku 2007 zrušeno vyplácení zvýšení důchodu pro bezmocnost.

Právní úpravou přijatou v roce 2008 (zákon č. 306/2008 Sb.), která nabyla účinnosti v zásadě od 1. ledna 2010, byla realizována I. etapa důchodové reformy, se záměrem přispět k lepší finanční udržitelnosti základního důchodového pojištění a zajistit tak jeho lepší dlouhodobou stabilitu. Mezi nejvýznamnější změny patří:

- postupné prodloužení doby pojištění potřebné pro vznik nároku na starobní důchod z 25 roků na 35 roků včetně náhradních dob pojištění nebo na 30 roků bez náhradních dob pojištění,
- postupné omezení zápočtu náhradních dob pojištění i pro nárok na starobní důchod na 80 % s výjimkou těchto dob z titulu osobní péče o dítě ve věku do 4 let, o osobu, která je závislá na péči jiné osoby a z titulu bývalé základní vojenské služby,
- plynulé pokračování v postupném zvyšování důchodového věku až na 65 let u mužů a žen, které nevychovaly žádné dítě nebo jedno dítě a 62 až 64 let (podle počtu vychovaných dětí) u žen, které vychovaly aspoň dvě děti,
- postupné prodloužení období pro možnost předčasného odchodu do starobního důchodu ze tří na pět roků,
- zrušení podmínky pro nárok na výplatu starobního důchodu vedle příjmu z výdělečné činnosti, která spočívala ve sjednání pracovního vztahu nejdéle na dobu jednoho roku,
- zvyšování procentní výměry starobního důchodu za dobu výdělečné činnosti po vzniku nároku na starobní důchod při souběžném pobírání tohoto důchodu,
- změna plného invalidního důchodu na důchod starobní ve stejné výši při dosažení věku 65 let,
- sjednocení dosavadní pevné věkové hranice pro „trvalý“ nárok žen na vdovský a mužů na vdovecký důchod na věk o 4 roky nižší, než činí důchodový věk pro muže stejného data narození,
- nové vymezení invalidity (zavedení třístupňové invalidity) s „trvalou“ ochranou výše dosavadních částečných invalidních důchodů v případě změny invalidity ze II. stupně invalidity na I. stupeň,
- sjednocení věkové hranice, ke které se zjišťuje tzv. dopočtená doba pro výši procentní výměry invalidního důchodu, pro muže a ženy (pro muže i ženy důchodový věk stanovený pro ženy stejného data narození, které nevychovaly žádné dítě),
- zrušení doby studia získané v období po účinnosti návrhu zákona jako náhradní doby pojištění s výjimkou posuzování nároku na invalidní důchody,
- zvýšení redukce procentní výměry při předčasném odchodu do starobního důchodu z 0,9 % na 1,5 % výpočtového základu, a to od 721. kalendářního dne za každých i započatých 90 kalendářních dnů.

Změna zákona o důchodovém pojištění přijatá v roce 2011 (zákon č. 220/2011 Sb.) byla reakcí na názor Ústavního soudu (nález Pl. ÚS 8/07, publikovaný pod č. 135/2010 Sb.), že právní úprava způsobu stanovení výpočtového základu, z něhož se vypočítává procentní výměra důchodu, spolu se stanovením výše tzv. redukčních hranic, ve svých důsledcích a v kombinaci s ostatními parametry konstrukce důchodového systému, dostatečně negarantuje ústavně zaručené právo na přiměřené hmotné zabezpečení a vede k neakceptovatelné nerovnosti mezi různými skupinami pojištěnců. Ústavní soud dal svým názvem prostor nejen pro úpravu tzv. redukčních hranic, ale i pro přijetí dalších opatření ke zvýšení ekvivalence (zásluhovosti) v základním důchodovém pojištění obecně. Novela zákona o důchodovém pojištění proto obsahuje i dalších opatření, přispívající ke zlepšení finanční udržitelnosti základního důchodového pojištění a zpřesňující současnou právní úpravu. K nejvýznamnějším změnám patří:

- stanovení základní výměry důchodu. Výše základní výměry důchodů se vždy stanoví ve výši 9 % průměrné mzdy,
- stanovení výše redukčních hranic a zápočtu částek osobního vyměřovacího základu pro zjiš-

tění výpočtového základu. Zákon jednoznačně stanoví pravidla pro určení výše redukčních hranic ve vazbě na průměrnou mzdu a v závislosti na výši redukčních hranic procentní sazby pro stanovení částek, které se započtou do výše výpočtového základu z výše osobního vyměřovacího základu. Ke změnám bude docházet postupně v pětiletém přechodném období,

- pokračování v postupném prodlužování rozhodného období pro zjišťování osobního vyměřovacího základu ze současného cílového stavu 30 roků na celoživotní s tím, že tak jako dosud se nebude přihlížet k příjmům před rokem 1986. V řadě případů tak rozhodné období zahrne i dobu soustavné přípravy na budoucí povolání formou studia, kdy zpravidla pojištění nedosahují žádných příjmů. Při výpočtu důchodu se proto bude doba studia považovat za vyloučenou dobu, takže nedojde k rozmělnění skutečně dosažených příjmů v rozhodném období,
- pokračování ve zvyšování důchodového věku a urychlení sjednocení důchodového věku pro muže a ženy tak, že ke sjednocení důchodového věku dojde v roce 2041. Pro narozené v roce 1975 bude platný již jednotný důchodový věk 66 let a 8 měsíců, který se bude zvyšovat o 2 měsíce za každý rok narození po roce 1975,
- pozvolnější odstupňování procentní sazby pro snížení výše procentní výměry předčasného starobního důchodu tak, že pro důchody přiznané po 31. prosinci 2011 se výše procentní výměry důchodu sníží za každých i započatých 90 kalendářních dnů v období od 361. do 720. dne o 1,2 % výpočtového základu (oproti současným 0,9 % výpočtového základu),
- zrušení výplaty jednorázové částky při zániku nároku na vdovský, resp. vdovecký důchod z důvodu uzavření nového manželství pro nároky vzniklé po 31. prosinci 2011,
- zkrácení lhůty pro možnost opětovného vzniku nároku na vdovský či vdovecký důchod, pokud dojde znovu ke splnění zákonem stanovených podmínek, z pěti let na dva roky pro nároky vzniklé po 31. prosinci 2011,
- stanovení výše zvýšení vyplácených důchodů výhradně podle zákonem stanoveného postupu a podle statisticky zjištěného růstu indexu spotřebitelských cen a jedné třetiny růstu reálných mezd.

Od roku 2003 byly vyplácené důchody pravidelně zvyšovány v lednu každého roku, přičemž zvýšení se stanovilo tak, aby u průměrného starobního důchodu činilo nejméně 100 % růstu cen a dále též nejméně jednu třetinu růstu reálné mzdy. V roce 2008 byla zákonem č. 178/2008 Sb. nově stanovena podmínka pro zvýšení důchodů v mimořádném termínu již při růstu cen aspoň o 5 % (dříve až při růstu cen aspoň o 10 %). Současně bylo stanoveno, že v roce 2008 se důchody zvýší mimo pravidelný termín od splátky důchodu splatné v srpnu, takže v roce 2008 byly důchody zvýšeny dvakrát. Pro zvýšení důchodů v pravidelném termínu od ledna 2010 činilo minimální zvýšení stanovené podle zákona 0,9 % a nedošlo tedy k naplnění 2 % podmínky pro povinné provedení valorizace. Vláda se proto v souladu se svými úspornými kroky rozhodla nezvyšovat důchody od ledna 2010. Vyplácené důchody byly zvýšeny až od ledna 2011.

## Vývoj počtu vyplácených důchodů podle druhu důchodu

Tabulka č. 2.1

v tis. osob

Rok	Důchod							Celkem
	starobní	invalidní pro invaliditu stupně			vdovský	vdovecký	sirotčí	
		III. <sup>1)</sup>	II. <sup>2)</sup>	I.				
1996	1 806	408	124		625	31	58	3 052
1997	1 813	398	138		629	51	59	3 088
1998	1 859	392	145		627	68	56	3 147
1999	1 891	385	150		623	75	59	3 184
2000	1 919	382	155		619	79	57	3 210
2001	1 936	380	162		615	82	55	3 230
2002	1 921	382	171		612	85	56	3 227
2003	1 933	385	178		607	86	57	3 246
2004	1 965	388	184		604	88	56	3 285
2005	1 985	389	189		600	89	54	3 308
2006	2 024	390	199		598	91	53	3 355
2007	2 061	389	208		596	93	51	3 397
2008	2 102	383	216		594	94	49	3 438
2009	2 147	375	221		590	95	48	3 478
2010	2 306	248	57	170	587	96	48	3 511
2011	2 391	232	61	162	583	97	47	3 573

### podíl ze všech důchodů v %

1996	59,2	13,4	4,1		20,5	1,0	1,9	100,0
1997	58,7	12,9	4,5		20,4	1,6	1,9	100,0
1998	59,1	12,4	4,6		19,9	2,2	1,8	100,0
1999	59,4	12,1	4,7		19,6	2,4	1,8	100,0
2000	59,8	11,9	4,8		19,3	2,5	1,8	100,0
2001	59,9	11,8	5,0		19,0	2,5	1,7	100,0
2002	59,5	11,9	5,3		19,0	2,6	1,7	100,0
2003	59,5	11,8	5,5		18,7	2,7	1,7	100,0
2004	59,8	11,8	5,6		18,4	2,7	1,7	100,0
2005	60,0	11,8	5,7		18,1	2,7	1,6	100,0
2006	60,3	11,6	5,9		17,8	2,7	1,6	100,0
2007	60,7	11,4	6,1		17,5	2,7	1,5	100,0
2008	61,1	11,1	6,3		17,3	2,7	1,4	100,0
2009	61,7	10,8	6,4		17,0	2,7	1,4	100,0
2010	65,7	7,1	1,6	4,8	16,7	2,7	1,4	100,0
2011	66,9	6,5	1,7	4,5	16,3	2,7	1,3	100,0

Pramen: ČSÚ, MPSV

Poznámky:

Uveden počet důchodů vyplácených v prosinci včetně důchodů vyplácených do ciziny a ostatních. Vdovské a vdovecké důchody jsou včetně souběhů s přímým důchodem.

<sup>1)</sup> Do roku 2009 plně invalidní důchody

<sup>2)</sup> Do roku 2009 částečné invalidní důchody

## Počet důchodců v prosinci let 2003 - 2011

Tabulka č. 2.2

Rok	Starobní			Poměrný starobní	Invalidní pro invaliditu stupně			Vdovský a Vdovecký	Siroťi	ÚHRNEM	
	celkem	krácený			III. 3)	II. 4)					I.
		nekrácený	trvale			dobčasně					
		k věk. hr. 1)	po inval. 2)								
<b>celkem</b>											
2003	1 891 577	1 639 500	0	22 642	26 144	225 933	380 416	173 569	67 438	55 202	2 590 844
2004	1 923 728	1 648 873	0	21 187	24 372	250 683	384 203	179 173	63 374	54 020	2 625 685
2005	1 942 079	1 656 890	0	19 791	14 297	270 892	385 149	184 906	60 632	52 543	2 645 100
2006	1 976 693	1 667 628	0	18 657	13 737	295 328	385 764	194 291	57 411	50 988	2 683 784
2007	2 011 281	1 677 398	0	17 584	10 620	323 263	402 773	202 773	54 195	48 415	2 719 161
2008	2 049 530	1 690 727	0	16 475	4 388	354 415	377 723	211 022	51 507	47 754	2 754 011
2009	2 092 894	1 697 687	0	15 474	3 473	391 734	370 154	215 790	49 281	46 798	2 790 391
2010	2 245 707	1 709 059	108 253	13 227	425 168	425 168	244 048	54 973	46 711	46 021	2 819 093
2011	2 326 984	1 716 138	109 057	13 163	2 986	498 803	227 640	58 034	42 131	46 693	2 873 004

**muži**

2003	657 771	559 274	0	11 064	87 433	187 433	190 456	96 562	7 532	25 453	978 920
2004	669 969	563 112	0	10 216	96 641	187 433	192 961	99 197	7 535	24 773	995 686
2005	679 071	568 237	0	10 470	104 780	187 433	193 836	101 710	7 701	23 871	1 007 516
2006	694 676	572 642	0	11 531	115 531	187 433	194 512	106 163	7 759	22 971	1 027 504
2007	710 131	576 665	0	128 069	141 574	187 433	193 744	110 009	7 835	22 140	1 045 146
2008	733 276	589 616	0	2 086	141 574	187 433	189 678	113 199	7 506	21 253	1 066 465
2009	760 965	600 696	0	1 736	157 933	187 433	184 918	114 416	7 438	20 680	1 089 430
2010	832 291	610 707	46 048	1 585	173 951	187 433	129 066	29 314	7 296	20 167	1 108 146
2011	873 426	615 390	46 471	1 425	210 140	187 433	120 308	31 201	6 881	22 044	1 139 060

**ženy**

2003	1 233 806	1 080 226	0	15 080	138 500	187 433	189 960	77 007	59 906	29 749	1 611 924
2004	1 253 759	1 085 561	0	14 556	145 042	187 433	191 242	79 976	55 839	29 247	1 629 989
2005	1 263 008	1 088 653	0	8 243	166 112	187 433	191 313	83 196	52 931	28 672	1 637 584
2006	1 282 015	1 094 988	0	7 232	179 797	187 433	191 252	88 128	49 652	27 997	1 656 280
2007	1 301 150	1 100 733	0	5 223	195 194	187 433	189 169	92 764	46 560	27 275	1 674 015
2008	1 316 254	1 101 111	0	2 302	212 841	187 433	188 045	97 823	44 001	26 501	1 687 546
2009	1 332 529	1 096 991	0	1 737	233 801	187 433	185 236	101 374	41 843	26 118	1 700 961
2010	1 413 416	1 098 352	62 205	1 642	251 217	187 433	114 982	25 659	39 415	28 854	1 710 947
2011	1 453 558	1 100 748	62 586	1 561	288 663	187 433	107 332	26 833	35 250	23 649	1 733 924

Pramen : ČSSZ

Poznámky:

Nejsou zahrnuti důchodci vyplácené do ciziny.

1) Starobní důchod přiznaný po dosažení důchodového věku

2) Do roku 2009 plně invalidní důchodci nejsou zahrnuti vyplácené do ciziny.

Poměrný starobní = starobní důchodci přiznané podle § 26 zák. č. 100/1988 Sb. a podle § 29 písm. b) zák. č. 155/1995 Sb.

Trvale krácený = až 3 roky před věkovou hranicí přiznaný starobní důchod podle § 31 zák. č. 155/1995 Sb.

Dobčasně krácený = až 2 roky před věkovou hranicí přiznaný starobní důchod podle § 30 zák. č. 155/1995 Sb.

Nekrácený = starobní důchod přiznaný po dosažení důchodového věku

U vdovských, vdoveckých a sirotčích jen důchody vyplácené samostatně.

2) Starobní důchod přiznaný invalidními důchodci po dosažení 65 let věku

4) Do roku 2009 částečně invalidní důchodci. U vdovských, vdoveckých a sirotčích jen důchody vyplácené samostatně.

Trvale krácený = až 3 roky před věkovou hranicí přiznaný starobní důchod podle § 31 zák. č. 155/1995 Sb. (krátká doba pojištění).

Dobčasně krácený = až 2 roky před věkovou hranicí přiznaný starobní důchod podle § 30 zák. č. 155/1995 Sb.

Nekrácený = starobní důchod přiznaný po dosažení důchodového věku

## Průměrné měsíční výše sólo vyplácených důchodů v prosinci let 2003 - 2011

Tabulka č. 2.3

Rok	Starobní			Poměrný starobní	Invalidní pro invaliditu stupně			Vdovský a Vdovecký	Siroťi	ÚHRNEM	
	celkem	krácený			III. 3)	II. 4)					I.
		nekrácený	trvale			dobčasně					
		k věk. hr. 1)	po inval. 2)								
<b>celkem</b>											
2003	7 083	7 226	0	6 432	6 122	6 911	4 243	4 830	3 440	6 616	
2004	7 280	7 454	0	6 537	6 191	7 088	4 315	4 889	3 529	6 797	
2005	7 755	7 953	0	6 914	6 536	7 537	4 584	5 143	3 780	7 238	
2006	8 200	8 437	0	7 241	7 091	7 982	4 847	5 385	3 998	7 653	
2007	8 761	9 040	0	7 699	7 646	8 496	5 161	5 705	4 278	8 176	
2008	9 653	9 963	0	8 538	8 129	9 337	5 893	6 407	4 989	9 039	
2009	10 062	10 412	0	8 903	8 433	9 511	6 076	6 567	5 145	9 413	
2010	10 138	10 531	9 760	8 969	8 456	9 666	6 671	6 140	5 194	9 506	
2011	10 587	11 008	10 158	9 460	8 761	10 004	6 748	6 094	5 428	9 913	

**muži**

2003	7 909	8 044	0	7 241	6 934	7 449	4 501	3 770	3 426	7 285
2004	8 141	8 306	0	7 379	7 020	7 628	4 579	3 862	3 512	7 487
2005	8 671	8 860	0	7 802	7 406	8 096	4 861	4 123	3 761	7 969
2006	9 188	9 401	0	8 170	7 932	8 538	5 133	4 388	3 977	8 419
2007	9 796	10 077	0	8 687	8 503	9 094	5 457	4 688	4 254	8 990
2008	10 728	11 036	0	9 565	9 067	9 943	6 193	5 412	4 960	9 888
2009	11 189	11 536	0	9 962	9 416	10 301	6 384	5 580	5 114	10 311
2010	11 254	11 657	10 758	9 457	9 417	10 142	6 978	6 432	5 153	10 408
2011	11 714	12 177	11 179	9 858	9 858	10 482	7 036	6 399	5 920	10 835

**ženy**

2003	6 438	6 571	0	5 879	5 479	6 243	3 905	4 983	3 452	6 053
2004	6 610	6 774	0	5 963	5 545	6 415	3 975	5 028	3 544	6 216
2005	7 042	7 227	0	6 302	5 839	6 840	4 235	5 291	3 796	6 621
2006	7 444	7 668	0	6 566	6 259	7 342	4 492	5 546	4 016	7 002
2007	8 799	9 094	0	7 853	7 106	8 588	5 355	6 577	5 013	8 311
2008	9 149	9 482	0	8 086	7 175	8 925	5 718	6 743	5 169	8 636
2009	9 204	9 591	8 477	8 154	7 202	9 075	6 310	6 744	5 226	8 721
2010	9 599	10 031	8 867	8 559	7 445	9 435	6 405	6 989	5 440	9 102

Pramen : ČSSZ

Poznámky:

Nejsou zahrnuti důchodci vyplácené do ciziny.

1) Starobní důchod přiznaný po dosažení důchodového věku

2) Do roku 2009 plně invalidní důchodci nejsou zahrnuti vyplácené do ciziny.

Poměrný starobní = starobní důchodci přiznané podle § 26 zák. č. 100/1988 Sb. a podle § 29 písm. b) zák. č. 155/1995 Sb.

Trvale krácený = až 3 roky před věkovou hranicí přiznaný starobní důchod podle § 31 zák. č. 155/1995 Sb.

Dobčasně krácený = až 2 roky před věkovou hranicí přiznaný starobní důchod podle § 30 zák. č. 155/1995 Sb.

Nekrácený = starobní důchod přiznaný po dosažení důchodového věku

U vdovských, vdoveckých a sirotčích jen důchody vyplácené samostatně.

Nekrácený = starobní důchod přiznaný po dosažení 65 let věku

2) Starobní důchod přiznaný invalidními důchodci po dosažení 65 let věku

4) Do roku 2009 částečně invalidní důchodci. U vdovských, vdoveckých a sirotčích jen důchody vyplácené samostatně.

Trvale krácený = až 3 roky před věkovou hranicí přiznaný starobní důchod podle § 31 zák. č. 155/1995 Sb. (krátká doba pojištění).

Dobčasně krácený = až 2 roky před věkovou hranicí přiznaný starobní důchod podle § 30 zák. č. 155/1995 Sb.

Nekrácený = starobní důchod přiznaný po dosažení důchodového věku

Výdaje na důchody podle druhu důchodu (civilní sektor)

Tabulka č. 2.4

v mlrd. Kč

Rok	Důchod						ostátí <sup>3)</sup>	Celkem
	starobní	invalidní pro invaliditu stupně		vdovský	vdovecký	sirotčí		
		III. 1)	II. 2)					
1993	50 864	11 505	1 942	8 467	48	634	178	73 638
1994	57 759	13 507	2 122	9 274	62	724	182	83 630
1995	72 035	17 037	2 966	10 119	106	1 150	279	103 691
1996	85 063	19 887	3 967	11 681	330	1 432	5	122 365
1997	104 198	22 363	5 188	13 127	608	1 794	2	147 281
1998	114 605	24 578	6 162	13 747	831	1 882	0	161 805
1999	123 666	25 557	6 669	14 268	967	1 887	0	173 014
2000	130 932	26 412	7 012	14 534	1 055	1 975	0	181 921
2001	140 657	27 970	7 677	15 938	1 200	2 373	0	195 814
2002	150 772	30 222	8 501	17 078	1 368	2 498	0	210 440
2003	156 273	31 531	9 135	17 343	1 487	2 504	0	218 273
2004	163 026	32 719	9 631	17 408	1 532	2 567	0	226 883
2005	175 669	35 028	10 575	18 042	1 651	2 684	0	243 648
2006	188 949	37 239	11 802	18 924	1 810	2 740	0	261 464
2007	203 933	40 420	13 254	20 382	1 984	2 904	0	282 876
2008	222 105	42 446	14 952	20 871	2 096	3 066	0	305 536
2009	243 636	44 380	16 609	21 576	2 249	3 254	0	331 705
2010	265 985	30 870	4 295	21 018	2 263	3 214	0	340 162
2011	284 614	29 504	5 116	21 483	2 385	3 301	0	359 234

Pramen : ČSSZ

Poznámky:

Čistě výdaje v roce bez záloh poštám na výplatu důchodů.

Od roku 1999 bez bezmocnosti - dříve včetně.

<sup>1)</sup> Do roku 2009 výdaje na plně invalidní důchody

<sup>2)</sup> Do roku 2009 výdaje na částečně invalidní důchody

<sup>3)</sup> Dávky podle předpisů platných před účinností zákona č. 155/1995 Sb.

Vývoj podílu výdajů na důchody k hrubému domácímu produktu

Tabulka č. 2.5

Rok	Výdaje na důchody <sup>1)</sup> (mlrd. Kč)	Hrubý domácí produkt v běžných cenách (mlrd. Kč)	Podíl (%)
1993	76,5	1 144,6	6,7
1994	88,2	1 323,3	6,7
1995	109,8	1 533,7	7,2
1996	127,6	1 761,6	7,2
1997	150,2	1 884,9	8,0
1998	166,1	2 061,6	8,1
1999	177,9	2 149,0	8,3
2000	186,9	2 269,7	8,2
2001	201,1	2 448,6	8,2
2002	213,6	2 567,5	8,3
2003	225,8	2 688,1	8,4
2004	230,9	2 929,2	7,9
2005	247,4	3 116,1	7,9
2006	272,9	3 352,6	8,1
2007	289,9	3 662,6	7,9
2008	312,5	3 848,4	8,1
2009	339,8	3 739,2	9,1
2010	346,2	3 775,2	9,2
2011	368,1	3 809,3	9,7

Poznámky: Podle státního závěrečného účtu.

<sup>1)</sup> Včetně výdajů na důchody ozbrojených složek.



## Vývoj relace průměrného vypláceného starobního důchodu k průměrné mzdě

Tabulka č. 2.6

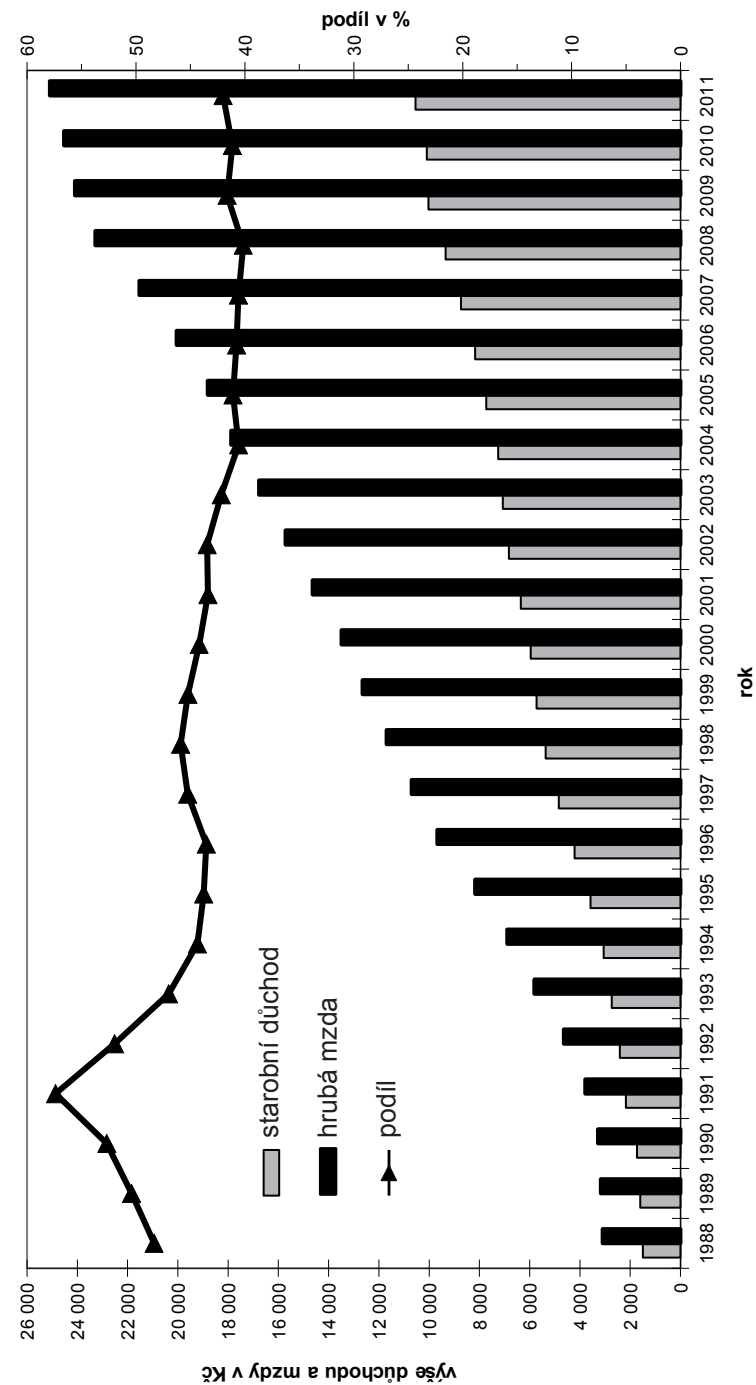
Rok	Průměrný důchod <sup>1)</sup> (v Kč)	Průměrná mzda (v Kč)		Relace důchodu ke mzdě (%)	
		hrubá <sup>2)</sup>	čistá <sup>3)</sup>	hrubé	čisté
1988	1 496	3 095	2 451	48,3	61,0
1989	1 598	3 170	2 504	50,4	63,8
1990	1 731	3 286	2 586	52,7	66,9
1991	2 176	3 792	2 952	57,4	73,7
1992	2 413	4 644	3 563	52,0	67,7
1993	2 734	5 817	4 551	47,0	60,1
1994	3 059	6 896	5 351	44,4	57,2
1995	3 578	8 172	6 318	43,8	56,6
1996	4 213	9 676	7 520	43,5	56,0
1997	4 840	10 696	8 308	45,3	58,3
1998	5 367	11 693	9 090	45,9	59,0
1999	5 724	12 655	9 842	45,2	58,2
2000	5 962	13 490	10 447	44,2	57,1
2001	6 352	14 640	11 324	43,4	56,1
2002	6 830	15 711	12 082	43,5	56,5
2003	7 071	16 769	12 807	42,2	55,2
2004	7 256	17 882	13 601	40,6	53,3
2005	7 728	18 809	14 252	41,1	54,2
2006	8 173	20 050	15 506	40,8	52,7
2007	8 736	21 527	16 509	40,6	52,9
2008	9 347	23 280	17 714	40,2	52,8
2009	10 028	24 091	18 665	41,6	53,7
2010	10 093	24 526	18 962	41,2	53,2
2011	10 543	25 093	19 257	42,0	54,7

Pramen : MPSV

- Poznámky:
- <sup>1)</sup> Měsíční průměr roční výplaty důchodu vypláceného samostatně (bez pozůstalostního).
  - <sup>2)</sup> Jako průměrná hrubá mzda je uveden všeobecný vyměřovací základ (§17 odst. 2 zákona č. 155/1995 Sb.) stanovený nařízením vlády.
  - <sup>3)</sup> Průměrná čistá mzda je průměrná hrubá mzda snížená o této mzdě odpovídající daň z příjmu a o pojistné zdravotního a sociálního pojištění.
- Částky mezd a důchodů jsou zvýšeny o státní vyrovnávací příspěvek v dobách kdy náležel.

Vývoj podílu průměrného vypláceného starobního důchodu\* a průměrné mzdy\*\*

Grat č. 2.6.1



\*) měsíční průměr roční výplaty důchodu vypláceného samostatně \*\*\*) průměrná mzda ve výši všeobecného vyměřovacího základu

## Přehled o zvýšeních vyplácených důchodů

Tabulka č. 2.7

Měsíc zvýšení	Zvýšení			Základní výměra důchodu po zvýšení
	procentní výměry důchodu		základní výměry důchodu	
	starodůchodců	novodůchodců		
duben 1996	8 %	8 %	240 Kč	920 Kč
říjen 1996	6 %	6 %	140 Kč	1 060 Kč
srpen 1997	8 %	8 %	200 Kč	1 260 Kč
červenec 1998	9 %	5 %	50 Kč	1 310 Kč
srpen 1999	7,5 %	5 %		1 310 Kč
prosinec 2000	9 %	5 %		1 310 Kč
prosinec 2001	11 %	8 %		1 310 Kč
leden 2003	4 %	3,8 %		1 310 Kč
leden 2004	2,5 %	2,5 %		1 310 Kč
leden 2005	5,4 %	5,4 %	90 Kč	1 400 Kč
leden 2006	6 %	4 %	70 Kč	1 470 Kč
leden 2007	6,6 %	5,6 %	100 Kč	1 570 Kč
leden 2008	3 %	3 %	130 Kč	1 700 Kč
srpen 2008			470 Kč	2 170 Kč
leden 2009	4,4 %	4,4 %		2 170 Kč
leden 2011	3,9 %	3,9 %	60 Kč	2 230 Kč

Pramen : MPSV

Poznámky :

Starodůchodci = důchody přiznané před 1. lednem 1996.

Novodůchodci = důchody přiznané po 31. prosinci 1995.

## 3. NEMOCENSKÉ POJIŠTĚNÍ

Systém nemocenského pojištění je určen pro výdělečně činné osoby, které jsou při ztrátě příjmu v případech dočasné pracovní neschopnosti z důvodu nemoci nebo úrazu či karantény, ošetřování člena rodiny, těhotenství a mateřství nebo péče o dítě zabezpečeny peněžitými dávkami nemocenského pojištění.

Od 1. ledna 2009 je nemocenské pojištění upraveno zákonem č. 187/2006 Sb., o nemocenském pojištění, ve znění pozdějších předpisů. Tímto předpisem došlo ke sjednocení právní úpravy nemocenského pojištění pro zaměstnance, osoby samostatně výdělečně činné a skupiny osob, jejichž účast na nemocenském pojištění byla upravena zvláštními právními předpisy. Nemocenské pojištění pro všechny pojištěnce (s výjimkou příslušníků, osob ve vazbě a odsouzených) provádí pouze okresní správy sociálního zabezpečení, nikoliv již zaměstnavatelé.

Na rozdíl od osob samostatně výdělečně činných, jejichž nemocenské pojištění zůstává dobrovolné, jsou zaměstnanci i nadále povinně účastni nemocenského pojištění. Povinná účast na nemocenském pojištění vzniká u zaměstnance, pokud splňuje podmínky stanovené zákonem o nemocenském pojištění: výkon práce na území České republiky, rozsah zaměstnání určený minimálním počtem dnů (zaměstnání trvalo nebo mělo trvat aspoň 15 kalendářních dnů) a minimální výše sjednaného příjmu (jedná se o tzv. rozhodný příjem, jehož hranice byla stanovena na 2 000 Kč a je zvyšována podle vývoje průměrné mzdy – v roce 2011 byla 2 000 Kč a v roce 2012 je 2 500 Kč.

Z nemocenského pojištění jsou vypláceny následující dávky: nemocenské, peněžitá pomoc v mateřství, ošetrovné a vyrovnávací příspěvek v těhotenství a mateřství. Výše těchto dávek je odvozena od úrovně příjmů zaměstnance v rozhodném období (zpravidla období 12 kalendářních měsíců před kalendářním měsícem, ve kterém vznikla sociální událost). Výpočet výše dávky je následně proveden na základě denního průměru těchto příjmů (tzv. denní vyměřovací základ), který je stanoveným způsobem limitován.

Nový zákon o nemocenském pojištění zvýšil zainteresovanost zaměstnavatelů na výši pracovní neschopnosti svých zaměstnanců v souvislosti s poskytováním náhrady mzdy zaměstnanci v prvním období trvání dočasné pracovní neschopnosti nebo karantény. V roce 2009 a 2010 nemocenské příslušelo vždy až od 15. kalendářního dne trvání dočasné pracovní neschopnosti nebo karantény (podpůrčí doba trvá nejdéle 380 kalendářních dnů ode dne vzniku dočasné pracovní neschopnosti nebo nařízení karantény, pokud není stanoveno jinak). Od roku 2011 (v souvislosti s úspornými opatřeními) došlo ke změně, nemocenské náleží až od 22. kalendářního dne dočasné pracovní neschopnosti. V období 2009 až 2010 po dobu prvních 14 kalendářních dnů byl zaměstnanec, kterému trval pracovní vztah zakládající účast na nemocenském pojištění, zabezpečen náhradou mzdy, kterou poskytuje zaměstnavatel. Od roku 2011 již platí zaměstnavatel náhradu mzdy zaměstnanci po dobu prvních tří týdnů jeho dočasné pracovní neschopnosti. Náhrada mzdy náleží za pracovní dny a to při dočasné pracovní neschopnosti od 4. pracovního dne (při karanténě od prvního pracovního dne).

Povinnost vyplácet zaměstnancům náhradu mzdy byla zaměstnavatelům kompenzována snížením jejich sazby pojistného na nemocenské pojištění (z 3,3 % na 2,3 %). Zároveň byla v období 2009 až 2010 zaměstnavatelům refundována polovina z náhrady mzdy formou odpočtu od odváděného pojistného.

## Základní ukazatele nemocenského pojištění

Tabulka č. 3.1

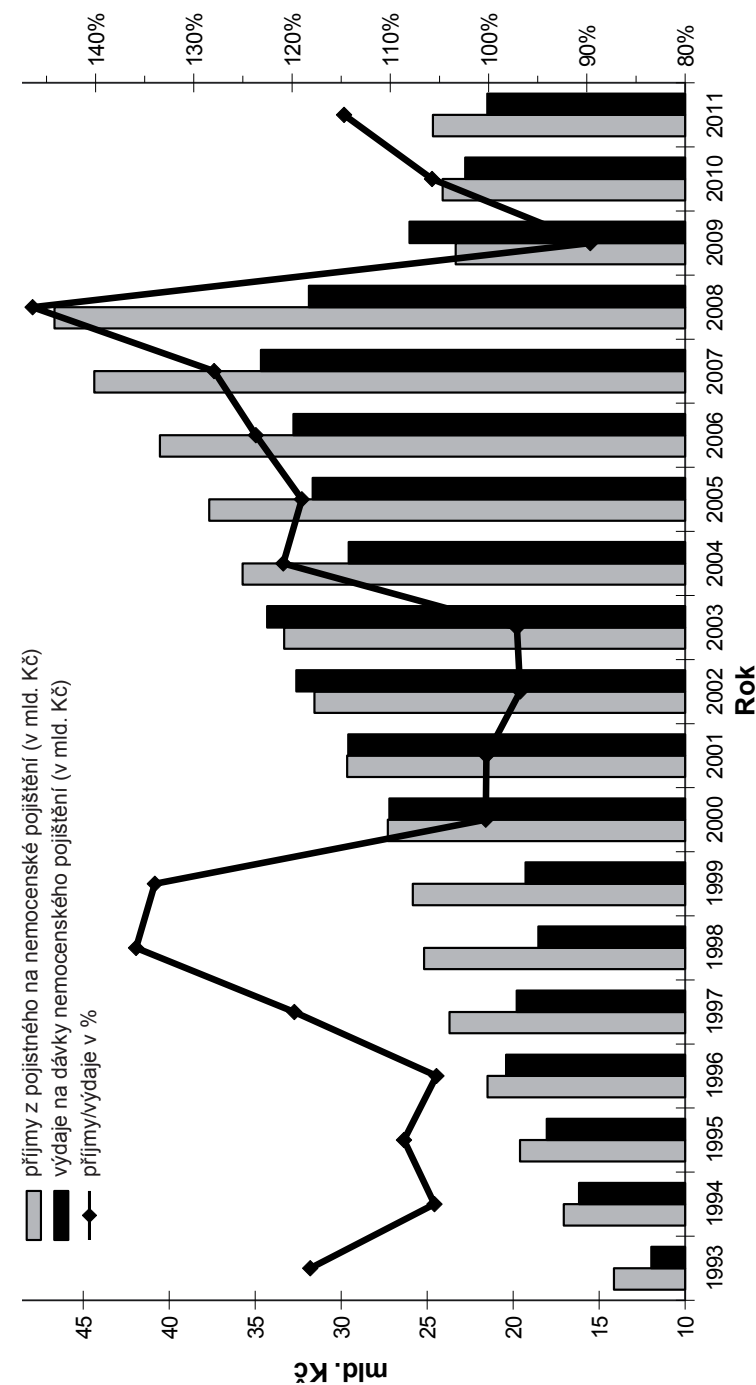
		1993	1994	1995	1996	1997	1998	1999	2000	2001
1.	Průměrný počet nemocensky pojištěných	4 711 075	4 755 667	4 708 151	4 603 615	4 833 831	4 784 482	4 578 688	4 517 546	4 483 455
2.	Nově hlášené případy pracovní neschopnosti	3 925 021	4 048 326	4 324 828	3 951 214	4 192 150	3 790 700	3 813 161	3 812 185	3 863 031
3.	Počet kalendářních dnů pracovní neschopnosti	tis.	91 138	100 177	105 693	101 921	110 312	101 552	99 509	106 730
4.	Prům. doba trvání 1 případu pracovní neschopnosti	dny	23,2	24,8	24,4	25,8	26,3	26,8	26,1	28,0
5.	Průměrné procento pracovní neschopnosti	%	5,30	5,77	6,15	6,05	6,25	5,82	5,95	6,46
6.	Příjmy z pojistného (vybrané pojistné)	mil. Kč	14 133	17 064	19 604	21 492	23 706	25 181	25 839	27 285
7.	Výdaje na dávky nemocenského pojištění celkem	mil. Kč	11 961	16 173	18 049	20 409	19 794	18 533	19 287	27 205
	z toho:									
	výdaje na nemocenské	mil. Kč	9 665	13 589	15 416	17 662	16 959	15 733	16 434	23 653
	výdaje na podporu při ošetrování člena rodiny / ošetrovné	mil. Kč	655	835	893	927	864	765	696	785
	výdaje na peněžitou pomoc v mateřství	mil. Kč	1 623	1 732	1 722	1 811	1 963	2 028	2 151	2 759
	výdaje na vyrovnávací příspěvek v těhotenství a mateřství	mil. Kč	18	17	18	9	8	7	6	7
8.	Rozdíl mezi příjmy a výdaji	(f.6-f.7)	2 172	891	1 555	1 083	3 912	6 648	6 552	80
9.	Příjmy / výdaje	$\frac{(f.6/f.7)}{100}$	118,2	105,5	108,6	105,3	119,8	135,9	134,0	100,3

		2002	2003	2004	2005	2006	2007	2008	2009	2010	2011
1.	Průměrný počet nemocensky pojištěných	4 466 699	4 435 434	4 389 251	4 442 703	4 497 033	4 597 021	4 572 443	4 253 139	4 310 960	4 211 549
2.	Nově hlášené případy pracovní neschopnosti	3 589 680	3 621 995	2 705 662	3 029 448	2 706 725	2 726 634	2 221 739	1 441 516	1 324 926	1 268 761
3.	Počet kalendářních dnů pracovní neschopnosti	tis.	110 411	110 306	94 083	99 346	95 428	94 274	86 757	64 956	59 208
4.	Prům. doba trvání 1 případu pracovní neschopnosti	dny	30,8	30,5	34,8	32,8	35,3	34,6	39,1	45,1	44,1
5.	Průměrné procento pracovní neschopnosti	%	6,77	6,81	5,86	6,13	5,81	5,62	5,18	4,18	3,76
6.	Příjmy z pojistného (vybrané pojistné)	mil. Kč	31 563	33 316	35 738	37 679	40 535	44 354	46 677	23 338	24 103
7.	Výdaje na dávky nemocenského pojištění celkem	mil. Kč	32 609	34 307	29 563	31 660	32 773	34 671	31 882	26 033	22 789
	z toho:										
	výdaje na nemocenské	mil. Kč	28 222	29 523	24 704	26 258	26 963	27 881	24 769	18 215	14 944
	výdaje na podporu při ošetrování člena rodiny / ošetrovné	mil. Kč	893	1 004	730	819	825	893	811	729	431
	výdaje na peněžitou pomoc v mateřství	mil. Kč	3 487	3 774	4 123	4 579	4 981	5 893	6 297	7 084	7 410
	výdaje na vyrovnávací příspěvek v těhotenství a mateřství	mil. Kč	7	6	5	5	4	4	4	5	4
8.	Rozdíl mezi příjmy a výdaji	(f.6-f.7)	-1 046	-991	6 175	6 019	7 762	9 683	14 795	-2 695	1 314
9.	Příjmy / výdaje	$\frac{(f.6/f.7)}{100}$	96,8	97,1	120,9	119,0	123,7	127,9	146,4	89,6	105,8

Pramen: Pracovní neschopnost pro nemoc a úraz v ČR za roky 1993-2011 (Statistické informace ČSÚ), MPSV, ČSSZ (příjmy včetně pokut, penále, přirážky k pojistnému i ostatních závazků a pohledávek)

Graf č. 3.1.1

Graf č. 3.1.1 - Základní ukazatele nemocenského pojištění



## Vývoj relace průměrného denního nemocenského a průměrné denní mzdy

Tabulka č. 3.2

Rok	Průměrná mzda <sup>1)</sup>		Průměrné denní nemocenské <sup>3)</sup> v Kč	Relace prům. denního nemocenského k prům. denní mzdě v %
	měsíční v Kč	denní <sup>2)</sup> v Kč		
1985	2 920	96	64	67
1989	3 170	104	69	66
1990	3 286	108	72	67
1991	3 792	125	77	62
1992	4 644	152	90	59
1993	5 817	191	106	55
1994	6 896	227	136	60
1995	8 172	269	146	54
1996	9 676	317	173	55
1997	10 696	352	150	42
1998	11 693	384	152	39
1999	12 655	416	158	38
2000	13 490	442	209	47
2001	14 640	481	226	47
2002	15 711	517	248	48
2003	16 769	551	262	48
2004	17 882	586	254	43
2005	18 809	618	260	42
2006	20 050	659	273	41
2007	21 527	708	285	40
2008	23 280	763	290	38
2009	24 091	792	361	46
2010	24 526	806	344	43
2011	25 093	825	353	43

Pramen: MPSV

<sup>1)</sup> Průměrná mzda = všeobecný vyměřovací základ stanovený příslušným nařízením vlády

<sup>2)</sup> Průměrná denní mzda se vypočte jako podíl průměrné hrubé měsíční mzdy a průměrného počtu dní v měsíci.

<sup>3)</sup> Do roku 1996 uveden podíl výdajů na nemocenské a počtu kalendářních dnů pracovní neschopnosti podle údajů ČSÚ, přičemž pro období 1985 - 1992 údaje přepočteny z pracovních dnů na kalendářní. Od roku 1997 uváděn podíl výdajů na nemocenské a počtu proplacených dnů podle údajů ČSSZ.

## 4. DÁVKY STÁTNÍ SOCIÁLNÍ PODPORY

Systém státní sociální podpory (upraven zákonem č.117/1995 Sb., o státní sociální podpoře, ve znění pozdějších předpisů) zabezpečuje adresnou pomoc rodinám s nezaopatřenými dětmi ve stanovených sociálních situacích, na jejichž řešení rodina vlastními silami a prostředky nestačí. Jedná se o různé obtížné životní situace, jako je například nedostatečný příjem, péče o novorozené nebo malé dítě, péče o dítě se zdravotním postižením, neúplnost rodiny apod. Systém rovněž finančně přispívá rodinám a jednotlivcům s nízkými příjmy k úhradě náklady na bydlení.

Při posuzování nároků na státní sociální podporu se netestuje majetek rodiny. Předmětem testování jsou příjmy rodiny a to jen u některých druhů dávek (v roce 2011 se jednalo o přídavek na dítě, sociální příspěvek, příspěvek na bydlení a porodné). Bez ohledu na příjem rodiny se poskytují rodičovský příspěvek, dávky péčovské péče a pohřebné. Příjmy rozhodné pro nárok na dávky státní sociální podpory zahrnují především příjmy ze závislé činnosti, příjmy z podnikání nebo jiné samostatné výdělečné činnosti a dále dávky nemocenského a důchodového pojištění a podporu v nezaměstnanosti včetně obdobných příjmů z ciziny. Dávky nejsou předmětem zdanění.

Základem pro určení hranice příjmů rodiny při posuzování nároku na příjmově testované dávky státní sociální podpory a pro stanovení výše některých dávek je životní minimum. Životní minimum představuje minimální společensky uznanou hranici peněžních příjmů k zajištění výživy a ostatních základních osobních potřeb.

Žadosti o poskytování dávek SSP vyřizuje Úřad práce České republiky – krajské pobočky a pobočka pro hlavní město Prahu, resp. jejich kontaktní pracoviště dle místa trvalého pobytu osoby, která uplatňuje svůj nárok na dávky.

Po významných legislativních úpravách účinných od roku 2008 vyvolaných potřebou stabilizace veřejných rozpočtů, jsou od 1. ledna 2011 (v souvislosti s úspornými opatřeními v působnosti Ministerstva práce a sociálních věcí) účinné následující podstatné změny v konstrukci těchto dávek:

- rodičovský příspěvek – u tříleté varianty čerpání došlo k posunu termínu volby varianty čerpání z 21. měsíce na 9. měsíc věku nejmladšího dítěte; u čtyřleté varianty čerpání se částka 7 600 Kč poskytuje jen do 9. měsíce věku dítěte, od 10. měsíce následně v nižší výměře 3 800 Kč až do 4 let věku dítěte; k dalším změnám v konstrukci této dávky došlo od ledna 2012,
- porodné – nově má nárok na dávku pouze žena, která porodila své první živé dítě, a zároveň příjem v rodině za kalendářní čtvrtletí předcházející kalendářnímu čtvrtletí, ve kterém se dítě narodilo, nepřevyšší 2,4 násobek životního minima rodiny,
- sociální příspěvek – došlo k omezení nároku pouze na rodiny se zdravotně postiženým členem, tzn. v případech, kdy rodič pečuje o dlouhodobě nemocné dítě, dlouhodobě zdravotně postižené dítě nebo těžce zdravotně postižené dítě, anebo je-li alespoň 1 z rodičů pečujících o nezaopatřené dítě dlouhodobě těžce zdravotně postižený nebo je nezaopatřeným dítětem, které je dlouhodobě zdravotně postižené nebo dlouhodobě nemocné; od ledna 2012 je dávka zrušena.

Především v důsledku těchto legislativních úprav došlo v roce 2011 k meziročnímu poklesu výdajů na dávky státní sociální podpory o 4,8 mld. Kč na 36,0 mld. Kč (o 11,7 %). Tato úroveň ročních výdajů kontrastuje se situací v roce 2007, kdy především v důsledku více než dvojnásobného meziročního nárůstu nákladů na rodičovský příspěvek (v roce 2007 stanoven ve výši 40 % průměrné měsíční mzdy v nepodnikatelské sféře) činily celkové výdaje na dávky státní sociální podpory 48,5 mld. Kč.

v mil. Kč

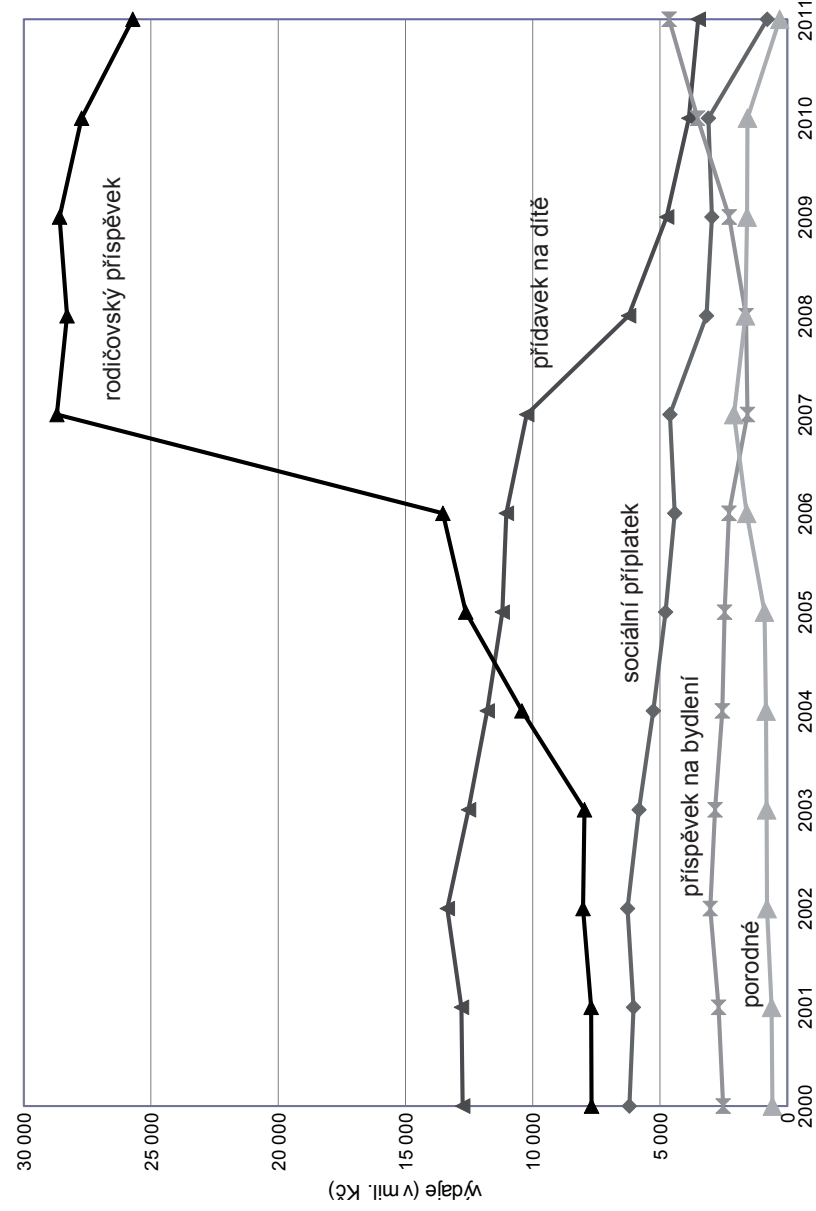
Dávky SSP	2000	2001	2002	2003	2004	2005	2006	2007	2008	2009	2010	2011
Přídavek na dítě	12 748	12 799	13 353	12 519	11 790	11 195	11 033	10 236	6 232	4 736	3 862	3 498
Sociální příspěvek	6 199	6 041	6 271	5 822	5 262	4 779	4 418	4 607	3 174	2 962	3 100	786
Příspěvek na bydlení	2 518	2 689	3 028	2 835	2 548	2 459	2 287	1 565	1 619	2 280	3 521	4 641
Příspěvek na dopravu <sup>1)</sup>	1 045	1 173	1 298	1 267	856	-3	-1	-	-	-	-	-
Rodičovský příspěvek	7 691	7 701	8 022	7 964	10 425	12 627	13 526	28 690	28 294	28 566	27 722	25 709
Dávky péčovské péče	339	366	395	407	427	467	585	771	844	922	1 005	1 073
Porodné	581	616	791	807	832	895	1 591	2 097	1 647	1 579	1 565	292
Pořebné	540	528	529	549	525	533	513	509	71	17	16	15
Ostatní <sup>2)</sup>	194	20	14	8	3	2	89	57	2	-	-	-
<b>Výdaje celkem</b>	<b>31 855</b>	<b>31 942</b>	<b>33 700</b>	<b>32 178</b>	<b>32 669</b>	<b>32 954</b>	<b>34 041</b>	<b>48 532</b>	<b>41 883</b>	<b>41 082</b>	<b>40 791</b>	<b>36 014</b>

Pramen: MPSV

<sup>1)</sup> příspěvek na dopravu náležel do 30. června 2004 (v roce 2005 a 2006 se jedná o vrátky)<sup>2)</sup> zahrnuje příspěvek na teplo (náleží do 30. 6. 2000), příspěvek na nájemné (do 31. 12. 2000), zápalňovací příspěvek (do 31. 12. 2004), příspěvek na péči o dítě v zařízení (od 1. října 2005 do 31. května 2006) a příspěvek na školní pomůcky (od 1. června 2006 do 31. prosince 2007)

Pozn.: celkové výdaje nezahnují převody na depozitní účet, vrátky zaniklých dávek a převody přeplatků z minulých let na příjmový účet státního rozpočtu

## Struktura výdajů na dávky státní sociální podpory



Poznámka: z důvodu přehlednosti grafu není uvedena křivka pro pohřebné a dávky péčovské péče

v tis.

Dávky SSP	2000	2001	2002	2003	2004	2005	2006	2007	2008	2009	2010	2011
Přídavek na dítě	2 055	2 040	2 020	1 958	1 894	1 805	1 760	1 670	886	682	530	484
Sociální příplatek	475	455	446	411	370	330	297	241	166	147	148	26
Příspěvek na bydlení	331	334	340	321	291	262	234	115	86	94	119	141
Příspěvek na dopravu <sup>1)</sup>	358	366	370	351	236	-	-	-	-	-	-	-
Rodičovský příspěvek	268	264	262	260	275	291	307	339	356	362	337	324
Dávky péstounské péče	11	11	12	12	12	13	15	16	18	19	21	21
Porodné	7	7	8	8	8	8	9	9	10	10	10	2
Pohřebné	9	9	9	9	9	9	9	9	1	0,3	0,3	0,3
Ostatní <sup>2)</sup>	159	9	1	1	0	0	5	5	0	0	0	0
<b>Celkem</b>	<b>3 674</b>	<b>3 495</b>	<b>3 468</b>	<b>3 331</b>	<b>3 095</b>	<b>2 718</b>	<b>2 636</b>	<b>2 404</b>	<b>1 523</b>	<b>1 314</b>	<b>1 165</b>	<b>998</b>

Pramen: MPSV

<sup>1)</sup>příspěvek na dopravu náležel do 30. června 2004<sup>2)</sup>zahrnuje příspěvek na teplo (náležel do 30. 6. 2000), příspěvek na nájemné (do 31. 12. 2000), zaopatřovací příspěvek (do 31. 12. 2004), příspěvek na péči o dítě v zařízení (od 1. října 2005 do 31. května 2006) a příspěvek na školní pomůcky (od 1. června 2006 do 31. prosince 2007)

Pozn.: včetně doplátků, přeplatků a vratek

## 5. NEPOJISTNÉ DÁVKOVÉ SYSTÉMY

Agenda nepojistných dávkových systémů, která zahrnuje dávky pomoci v hmotné nouzi, dávky pro osoby se zdravotním postižením a příspěvek na péči, byla do konce roku 2011 zajišťována ze strany příslušných obecních úřadů. V souvislosti se sociální reformou došlo k 1. lednu 2012 k převodu této agendy na Úřad práce ČR.

Systém pomoci v hmotné nouzi zavedený v roce 2007 (zákon č. 111/2006 Sb., zákon o pomoci v hmotné nouzi) zcela nově upravil podmínky poskytování pomoci fyzickým osobám při zajištění základních životních potřeb (situace spojené s nedostatečným zabezpečením základní výživy, bydlením a mimořádnými událostmi). Hmotná nouze představuje stav, kdy osoba či rodina nemá dostatečné příjmy a její celkové sociální a majetkové poměry neumožňují uspokojení základních životních potřeb na úrovni ještě přijatelné pro společnost. Současně si tyto příjmy nemůže z objektivních důvodů zvýšit (vlastní prací, uplatněním nároků a pohledávek, prodejem nebo využitím majetku) a vyřešit tak svoji nelehkou situaci vlastním přičiněním. Hlavním smyslem systému pomoci v hmotné nouzi je motivace k aktivní snaze zajistit si prostředky k uspokojování základních životních potřeb a zabránění sociálnímu vyloučení.

V rámci systému pomoci v hmotné nouzi rozlišujeme tyto dávky:

**1. Příspěvek na živobytí** - pomáhá osobě či rodině při nedostatečném příjmu. Nárok na příspěvek vzniká, pokud po odečtení přiměřených nákladů na bydlení nedosahuje příjem této osoby či rodiny částky živobytí. Ta je stanovena pro každou osobu individuálně, a to na základě hodnocení její snahy a možností.

**2. Doplatek na bydlení** - řeší nedostatek příjmů k uhrazení nákladů na bydlení tam, kde nestačí vlastní příjmy osoby či rodiny včetně příspěvku na bydlení ze systému státní sociální podpory.

**3. Mimořádná okamžitá pomoc** - se poskytuje osobám s nízkými příjmy, které se ocitnou v takových situacích, které je nutné bezodkladně řešit: hrozba újmy na zdraví, postižení vážnou mimořádnou událostí (živelná pohroma, ekologická havárie apod.), hrozba sociálního vyloučení (např. při návratu z vězeňského nebo ústavního zařízení), nedostatek prostředků k úhradě jednorázového výdaje nebo k nákupu či opravě předmětů dlouhodobé potřeby, popřípadě k uhrazení odůvodněných nákladů vznikajících v souvislosti se vzděláním nebo se zájmovou činností nezaopatřených dětí.

Zákonem č. 108/2006 Sb., o sociálních službách (účinný od 1. 1. 2007) byl zaveden příspěvek na péči. Na tuto dávku má nárok osoba, která z důvodu dlouhodobě nepříznivého zdravotního stavu potřebuje v zákonem stanoveném rozsahu pomoc jiné fyzické osoby při péči o vlastní osobu a při zajištění soběstačnosti. Osoba může z příspěvku na základě vlastní svobodné volby hradit profesionální sociální službu nebo jej použít k pokrytí nezbytných nákladů při zajištění péče v rodině.

Dávky pro osoby se zdravotním postižením napomáhají řešit nepříznivou životní situaci těchto osob poskytnutím prostředků na jejich potřeby související s bydlením, dopravou a zajištěním rehabilitačních a kompenzačních pomůcek. Do konce roku 2011 byly podmínky, za kterých se tyto dávky poskytují, upraveny vyhláškou MPSV č. 182/1991 Sb., kterou se provádí zákon o sociálním zabezpečení a zákon o působnosti orgánů ČR v sociálním zabezpečení, ve znění pozdějších předpisů (od roku 2012 se jedná o zákon č. 329/2011 Sb., o poskytování dávek osobám se zdravotním postižením a o změně souvisejících zákonů, který zavedl dvě základní dávky – příspěvek na mobilitu a příspěvek na zvláštní pomůcku).

## Dávky pro osoby se zdravotním postižením

Tabulka č. 5.1

	2006		2007		2008		2009		2010		2011	
	počet poskytl. dávek za rok	výdaje v tis. Kč	počet poskytl. dávek za rok	výdaje v tis. Kč	počet poskytl. dávek za rok	výdaje v tis. Kč	počet poskytl. dávek za rok	výdaje v tis. Kč	počet poskytl. dávek za rok	výdaje v tis. Kč	počet poskytl. dávek za rok	výdaje v tis. Kč
<b>OPAKUJÍCÍ SE PŘÍSPĚVKY</b>												
Opakující se peněžité příspěvek podminěný zdravotním stavem	2 252 465	406 389	2 178 599	480 953	32 215	15 065	33 992	14 465	34 437	15 652	33 123	14 566
na zvýšené náklady *	2 171 239	385 594	2 144 149	465 609	1 684	521						
z toho	22 863	9 237	23 837	9 494	22 381	9 340	21 703	8 837	23 268	9 528	22 059	9 182
na úhradu za užívání bezbariérového bytu	6 706	1 513	6 507	1 497	6 707	1 506	6 961	1 621	6 303	1 571	6 205	1 385
na úhradu za užívání garáže	3 931	3 087	4 106	3 343	4 443	3 691	4 517	3 614	4 793	4 514	4 858	3 994
nevidomým občanům na krmivo pro vodního psa												
<b>JEDNORÁZOVÉ PŘÍSPĚVKY</b>												
Jednorázový peněžité příspěvek podminěný zdravotním stavem	254 209	2 361 497	273 570	2 434 897	266 188	2 481 254	266 378	2 456 337	258 397	1 794 994	247 725	1 883 607
na zakoupení motorového vozidla	4 946	395 120	4 712	381 256	4 951	401 246	4 988	349 900	4 095	335 233	4 006	335 432
na celkovou opravu motorového vozidla	175	8 386	107	5 421	70	3 137	73	2 883	86	3 267	113	5 684
na zvláštní úpravu motorového vozidla	373	15 561	374	16 556	453	18 761	393	16 786	478	21 235	479	20 827
na provoz motorového vozidla **	229 032	1 461 055	239 339	1 523 778	243 141	1 547 079	244 002	1 569 437	237 600	930 962	225 882	884 349
z toho	2 099	65 614	1 984	62 638	2 080	65 566	1 874	59 784	1 588	53 579	1 646	55 966
na úpravu bytu	6 469	42 991	5 922	45 781	5 889	36 374	5 334	33 834	5 217	32 823	4 900	31 555
na individuální dopravu	7 778	317 357	8 227	376 742	7 992	381 700	8 371	411 782	8 049	405 346	9 826	538 725
na opatření zvláštních pomůcek	48	8 416	62	9 766	52	7 941	31	5 592	40	7 681	38	7 663
nevidomým na opatření vodního psa												

Pramen: MPSV

\* příspěvek na zvýšené náklady (příslušné ustanovení Vyhlášky MPSV č. 162/1991 Sb. bylo k 31. 12. 2007 zrušeno) se od roku 2008 nevyplácí (v roce 2008 se jednalo pouze o doplatky tohoto příspěvku), \*\* mezzorůní poměs vydají byl v roce 2010 způsoben snížením výše příspěvku (viz vyhláška MPSV č. 461/2009 Sb.)

## Dávky pomoci v hmotné nouzi a příspěvek na péči

Tabulka č. 5.2

	Měrná jednotka	Rok		
		2007	2008	2009
		2007	2008	2009
		2010	2011	

### Výdaje

Dávky pomoci v hmotné nouzi celkem		3 287	2 794	3 089	3 882	4 982
- příspěvek na živobytí		2 593	2 176	2 328	2 863	3 820
v tom	v mil. Kč	524	473	512	686	850
- doplatek na bydlení		170	146	249	334	312
- mimořádná okamžitá pomoc						
Příspěvek na péči		14 608	18 252	18 697	19 599	18 084

### Průměrný měsíční počet vyplacených dávek

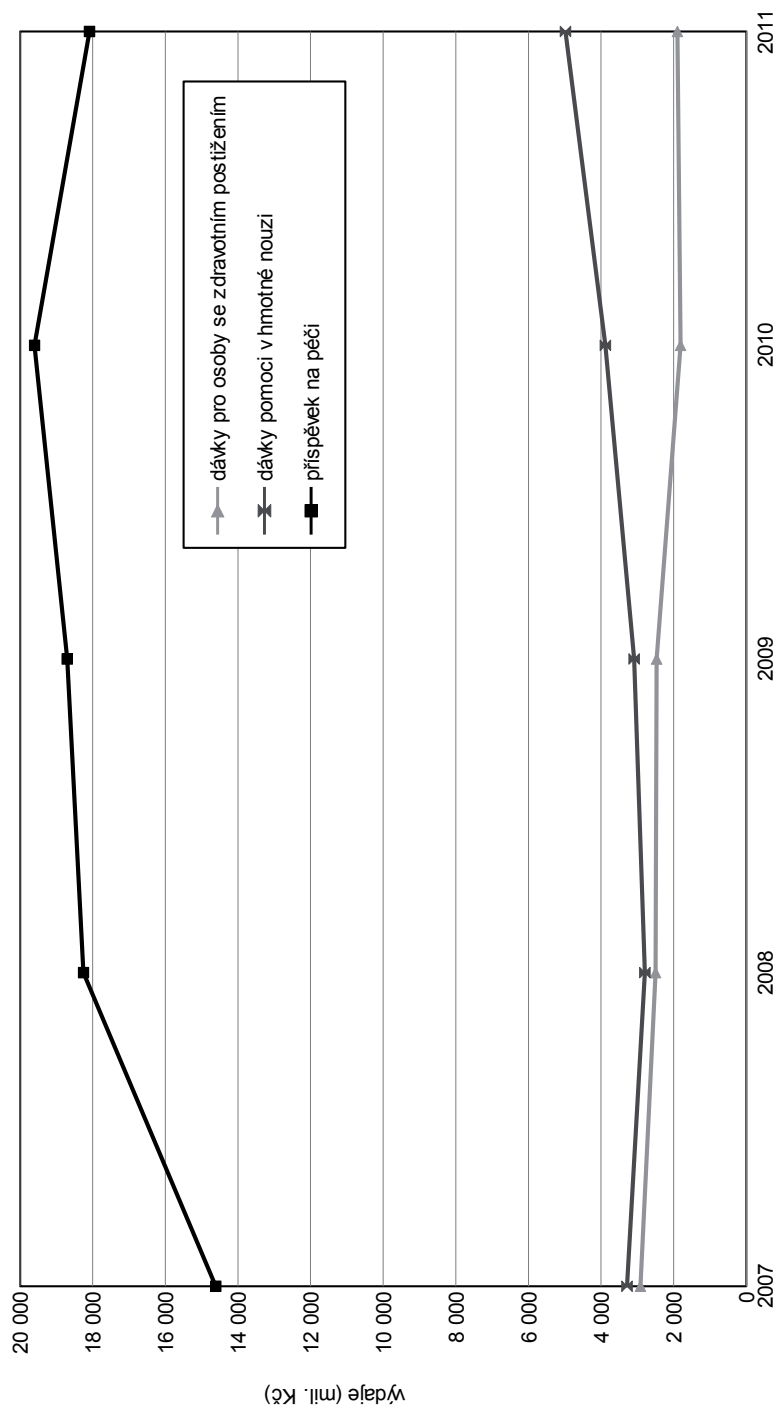
Dávky pomoci v hmotné nouzi		72	66	73	90	102
- příspěvek na živobytí*		25	21	20	23	26
- doplatek na bydlení		6	5	8	9	10
- mimořádná okamžitá pomoc						
Příspěvek na péči		260	309	308	313	302

### Průměrný měsíční počet příjemců (okruhů společně posuzovaných osob)

Příspěvek na živobytí		66	57	63	79	91
-----------------------	--	----	----	----	----	----

Pramen: MPSV a MF

\* zahrnuje počty případů dílčích výplat (příspěvek na živobytí lze poskytovat týdně nebo denně) měsíčního nároku na dávku



## 6. SOCIÁLNÍ SLUŽBY

Hlavním smyslem sociálních služeb je zajištění pomoci při péči o vlastní osobu, zajištění stravování, ubytování, pomoci při zabezpečení chodu domácnosti, ošetřování, pomoc s výchovou, poradenství, zprostředkování kontaktu se společenským prostředím, psycho- a socioterapie a pomoc při prosazování práv a zájmů. Z hlediska uživatelů sociálních služeb se zejména jedná o rozvoj nebo alespoň zachování stávající soběstačnosti, návrat do vlastního domácího prostředí, obnovu nebo zachování původního životního stylu, dále rozvoj schopností a umožnění vést samostatný život, snížení sociálních a zdravotních rizik souvisejících se způsobem života uživatele.

Zcela zásadní změny v oblasti sociálních služeb přinesl zákon č. 108/2006 Sb., o sociálních službách ve znění pozdějších předpisů (dále jen zákon) účinný od 1. ledna 2007. Jeho cílem je zajištění pomoci osobám v nepříznivé sociální situaci prostřednictvím nově definovaného spektra sociálních služeb. Pomocí se rozumí takové činnosti, které jsou nezbytné pro sociální začlenění osob a důstojné podmínky života odpovídající úrovni rozvoje společnosti. Podle zákona je poskytovaná pomoc:

- dostupná - z hlediska typu pomoci, územní dostupnosti, informační dostupnosti a v neposlední řadě také z hlediska ekonomického,
- efektivní - je uzpůsobena tak, aby vyhovovala potřebě člověka, nikoliv „potřebám“ systému,
- kvalitní - je zabezpečována způsobem a rozsahem, který odpovídá současnému poznání a možnostem společnosti,
- bezpečná - je zabezpečována tak, aby neomezovala oprávněná práva a zájmy osob,
- hospodárná - je zabezpečována tak, aby veřejné i osobní výdaje na poskytnutí pomoci v maximálně možné míře pokrývaly objektivizovaný rozsah potřeb.

Osobám v nepříznivé sociální situaci je v případě potřeby zajištění pomoci při soběstačnosti poskytována individuální dávka – příspěvek na péči, jehož výše odpovídá rozsahu potřeb (více viz předchozí kapitola). Příspěvek na péči je poskytován všem oprávněným osobám bez ohledu na to, zda je jim pomoc zajišťována s využitím přirozených zdrojů, zejména rodiny, nebo poskytovatelem sociálních služeb.

Zákon rovněž zavedl významnou novinku z hlediska nutnosti registrační povinnosti poskytovatele sociálních služeb. Zavedení registru poskytovatelů sociálních služeb (dostupný na <http://registr.mpsv.cz>) je základním předpokladem k získání přehledu o rozsahu a charakteru sítě sociálních služeb. Pro poskytovatele je zařazení do registru podmínkou k poskytování sociálních služeb a jedním z předpokladů pro čerpání finančních prostředků z veřejných rozpočtů.

Zákonem byly rovněž vytvořeny podmínky pro „bezpečné, kvalitní a efektivní“ poskytování sociálních služeb s cílem ochrany osob oslabených ve schopnosti prosazovat svá práva a zájmy. Tyto podmínky se promítají ve spektru povinností poskytovatelů sociálních služeb a následně v systémech kontroly. Vedle standardních kontrolních postupů byl zaveden také systém dohledu nad kvalitou sociálních služeb prostřednictvím inspekce kvality poskytování sociálních služeb, který spočívá v odborném hodnocení podmínek a postupů poskytování sociálních služeb. Zákon dále zavedl podmínky odborné způsobilosti pracovníků v sociálních službách.

Stát i nadále určuje podmínky pro poskytování sociálních služeb, není však poskytovatelem sociálních služeb, s výjimkou 5 zařízení sociálních služeb, které v současné době spravuje MPSV ČR. Situace, kdy byl stát majoritním poskytovatelem sociálních služeb, skončila se zánikem okresních úřadů. Úlohou státu je podpora regionální a místní samosprávy v tom, aby byly schopny hodnotit souhrn potřeb jejich obyvatel a na tomto základě vytvářet typově a územně dostupné sítě sociálních služeb.



Druh služby (poskytované ve smyslu § 34 zákona č. 108/2006 Sb.)	2009			2010			2011		
	počet	kapacita	Počet uživatelů k 31. 12.	počet	kapacita	Počet uživatelů k 31. 12.	počet	kapacita	Počet uživatelů k 31. 12.
Centra denních služeb	91	1 215	1 158	85	1 109	1 083	85	1 063	1 019
Denní stacionáře	246	3 844	3 442	248	3 685	3 285	245	3 227	2 941
Týdenní stacionáře	71	956	816	66	892	772	62	908	782
Domovy pro osoby se zdravotním postižením	218	14 552	14 085	219	14 396	13 946	211	13 978	13 618
Domovy pro seniory	453	37 192	35 640	466	37 818	36 183	471	37 616	36 523
Domovy se zvláštním režimem	165	8 223	7 911	176	8 822	8 526	189	9 727	9 415
Chráněné bydlení	116	2 591	2 461	129	2 818	2 695	131	2 667	2 567
Azylové domy	189	5 593	4 797	201	6 037	5 242	205	6 245	5 124
Domy na půl cesty	38	346	264	42	410	323	36	368	275
Zařízení pro krizovou pomoc	39	71	55	42	36	26	40	32	19
Nízkoprahová denní centra	40	0	0	44	0	0	47	0	0
Nízkoprahová zařízení pro děti a mládež	192	0	0	221	0	0	222	0	0
Noclehárny	58	1 085	833	60	1 122	1 049	62	1 250	1 164
Terapeutické komunity	16	251	220	16	261	229	16	249	211
Sociální poradny	609	0	0	645	0	0	587	0	0
Sociálně terapeutické dílny	88	911	870	106	980	976	112	1 080	1 016
Centra sociálně rehabilitačních služeb	241	991	871	266	862	785	251	1 021	981
Pracoviště rané péče	40	0	0	39	0	0	40	0	0
Intervenční centra	16	0	0	17	0	0	17	0	0
Služby následné péče	31	130	80	39	162	134	44	177	140
<b>CELKEM</b>	<b>2 957</b>	<b>77 951</b>	<b>73 503</b>	<b>3 127</b>	<b>79 410</b>	<b>75 254</b>	<b>3 073</b>	<b>79 608</b>	<b>75 795</b>

Pramen: MPSV

Druh služby (poskytované ve smyslu § 34 zákona č. 108/2006 Sb.)	CELKEM		Státní		Krajské		Obecní		Církevní		Ostatní	
	počet	kapacita	počet	kapacita	počet	kapacita	počet	kapacita	počet	kapacita	počet	kapacita
Centra denních služeb	85	1 063	0	0	6	158	23	228	28	201	28	476
Denní stacionáře	245	3 227	3	172	40	621	71	833	57	525	74	1 076
Týdenní stacionáře	62	908	1	85	32	440	8	107	9	83	12	193
Domovy pro osoby se zdravotním postižením	211	13 978	5	727	157	11 405	28	1 348	12	232	9	266
Domovy pro seniory	471	37 616	0	0	184	17 086	171	15 874	70	2 613	46	2 043
Domovy se zvláštním režimem	189	9 727	0	0	91	5 187	48	2 555	14	367	36	1 618
Chráněné bydlení	131	2 667	3	55	52	1 358	11	342	17	201	48	711
Azylové domy	205	6 245	0	0	2	174	46	1 267	77	2 226	80	2 578
Domy na půl cesty	36	368	0	0	1	4	5	38	8	76	22	250
Zařízení pro krizovou pomoc	40	32	0	0	1	10	2	1	10	10	27	11
Nízkoprahová denní centra	47	0	0	0	0	0	1	0	24	0	22	0
Nízkoprahová zařízení pro děti a mládež	222	0	0	0	1	0	17	0	69	0	135	0
Noclehárny	62	1 250	0	0	1	233	12	155	24	399	25	463
Terapeutické komunity	16	249	0	0	1	15	1	15	1	8	13	211
Sociální poradny	587	0	1	0	50	0	26	0	81	0	429	0
Sociálně terapeutické dílny	112	1 080	1	34	14	131	4	64	23	195	70	656
Centra sociálně rehabilitačních služeb	251	1 021	1	15	3	10	0	0	42	140	205	856
Pracoviště rané péče	40	0	1	0	0	0	2	0	12	0	25	0
Intervenční centra	17	0	0	0	6	0	0	0	4	0	7	0
Služby následné péče	44	177	0	0	0	0	2	12	5	8	37	157
<b>CELKEM ČR</b>	<b>3 073</b>	<b>79 608</b>	<b>16</b>	<b>1 088</b>	<b>642</b>	<b>36 832</b>	<b>478</b>	<b>22 839</b>	<b>587</b>	<b>7 284</b>	<b>1 350</b>	<b>11 565</b>

Pramen: MPSV

## Náklady na pobytové sociální služby a příjmy z úhrad

Tabulka č. 6.3

Rok	Druh služby (poskytované ve smyslu § 34 zákona č. 108/2006 Sb.)	Průměrné neinvestiční výdaje na 1 místo a rok v tis. Kč	Průměrná úhrada od obyvatele ročně v tis. Kč	Podíl úhrady na výši nákladů na 1 místo a rok v %
		(1)	(2)	(2/1)
2007	Domovy pro seniory	214	106	49,7
	Domovy pro osoby se zdravotním postižením	297	108	36,4
	Domovy se zvláštním režimem	247	125	50,5
2008	Domovy pro seniory	237	123	51,8
	Domovy pro osoby se zdravotním postižením	315	133	42,2
	Domovy se zvláštním režimem	255	132	51,7
2009	Domovy pro seniory	250	134	53,6
	Domovy pro osoby se zdravotním postižením	347	143	41,2
	Domovy se zvláštním režimem	291	151	51,9
2010	Domovy pro seniory	260	137	52,7
	Domovy pro osoby se zdravotním postižením	344	148	43,0
	Domovy se zvláštním režimem	305	153	50,2
2011	Domovy pro seniory	253	140	55,4
	Domovy pro osoby se zdravotním postižením	339	151	44,4
	Domovy se zvláštním režimem	254	149	58,8

Pramen: MPSV

## Pečovatelská služba

Tabulka č. 6.4

Rok	Výdaje na službu celkem v mil. Kč	Počet uživatelů	Počet pracovníků	Průměrná roční úhrada od 1 uživatele služby v Kč
1996	1 799	89 673	5 660	755
1997	1 215	91 030	5 761	985
1998	1 493	90 897	5 569	1 184
1999	1 331	106 825	5 885	1 211
2000	1 540	113 528	5 760	1 316
2001	1 588	114 203	5 659	1 473
2002	2 255	109 034	5 466	1 796
2003	2 051	116 128	5 430	1 793
2004	2 148	109 475	4 978	1 859
2005	1 593	112 927	4 821	2 028
2006	1 637	105 088	4 556	2 156
2007	1 591	98 373	4 478	4 263
2008	1 643	111 871	560 <sup>x)</sup>	4 261
2009	1 903	114 364	372 <sup>x)</sup>	5 063
2010	1 984	113 238	266 <sup>x)</sup>	5 248
2011	2 101	113 607	283 <sup>x)</sup>	5 798

Pramen: MPSV

x) zahrnuje pouze počet zdravotnických pracovníků

## 7. PŘÍJMY DOMÁCNOSTÍ

Nejvýznamnější část běžných příjmů domácností, jak je zřejmé z objemových ukazatelů statistiky národních účtů ČSÚ, představují náhrady zaměstnancům, a to především mzdy a platy (základní mzdy a platy, prémie a odměny, odstupné, naturální mzdy nezahrnuté v základní mzdě jako např. hodnota výrobků a služeb poskytovaných zaměstnancům zdarma nebo se slevou, hodnota uniforem a stravenek, příspěvky na rekreaci, kulturu, sport aj.). Podíl mezd a platů (v tomto pojetí) na náhradách zaměstnanců v posledních 10 letech v podstatě stagnuje (na cca 76 %), jejich podíl na běžných příjmech domácnosti se v tomto období pohyboval v intervalu 38 % - 41 %.

V roce 2011 dosáhly běžné příjmy sektoru domácností celkem 3 030,8 mld. Kč. Proti roku 2010 nominálně vzrostly o 1,1 % (o 33,5 mld. Kč), reálně však poklesly o 0,8 %. Dalšími složkami tvořícími běžné příjmy domácností jsou sociální dávky a smíšený důchod (téměř 20 % podíl), důchody z vlastnictví a tzv. ostatní běžné transfery (náhrady z neživotního pojištění, výhry ze sázek, loterií apod.) s cca 5% podílem.

Jiným ukazatelem používaným k hodnocení vývoje životní situace domácností je průměrná hrubá měsíční mzda představující podíl mezd bez ostatních osobních nákladů, který připadá na jednoho zaměstnance (před snížením o pojistné na všeobecné zdravotní pojištění a sociální zabezpečení, o platby daně z příjmů a event. o další zákonné srážky). V posledních 11 letech se její meziroční dynamika pohybovala v rozmezí od 2,2 % do 8,8 %, v reálném vyjádření (tj. snížená o vliv růstu spotřebitelských cen) od 0,5 % do 6,1 %.

Průměrná měsíční nominální mzda (na přepočtené počty zaměstnanců) v národním hospodářství v roce 2011 činila 24 436 Kč a meziročně vzrostla o 2,4 % (o 572 Kč) – v roce 2010 se meziročně zvýšila o 2,2 % (o 520 Kč). V podnikatelském sektoru (jehož zaměstnanci tvoří v souboru sledovaných subjektů téměř 82 %) dosáhla 24 429 Kč po meziročním nárůstu ve výši 2,9 % (o 696 Kč). Průměrný plat v nepodnikatelské sféře (organizace plně nebo částečně financované ze státního nebo místních rozpočtů a instituce, které nehopodaří za účelem dosažení zisku) vzrostl o 0,1 % (o 16 Kč) na 24 469 Kč.

Z hlediska prostředků vynaložených formou sociálních příjmů domácností lze konstatovat, že podíl sociálních příjmů ve struktuře celkových příjmů domácností dosáhl v roce 2011 úrovně 18,2 % a převýšil tento podíl dosažený v předchozím roce o 0,3 p.b. Celkový objem sociálních příjmů domácností dosáhl částky 450,0 mld. Kč, což představuje oproti roku 2010 nárůst o 2,6 % (o 11,6 mld. Kč). Objemově nejdůležitější složku (79,4 %) sociálních transferů představovaly dávky důchodového pojištění (v roce 2011 se jednalo o 357,2 mld. Kč). Oproti roku 2010 se jednalo o nárůst o 6,2 % (o 21,0 mld. Kč).

Vývoj běžných příjmů sektoru domácností a průměrné mzdy

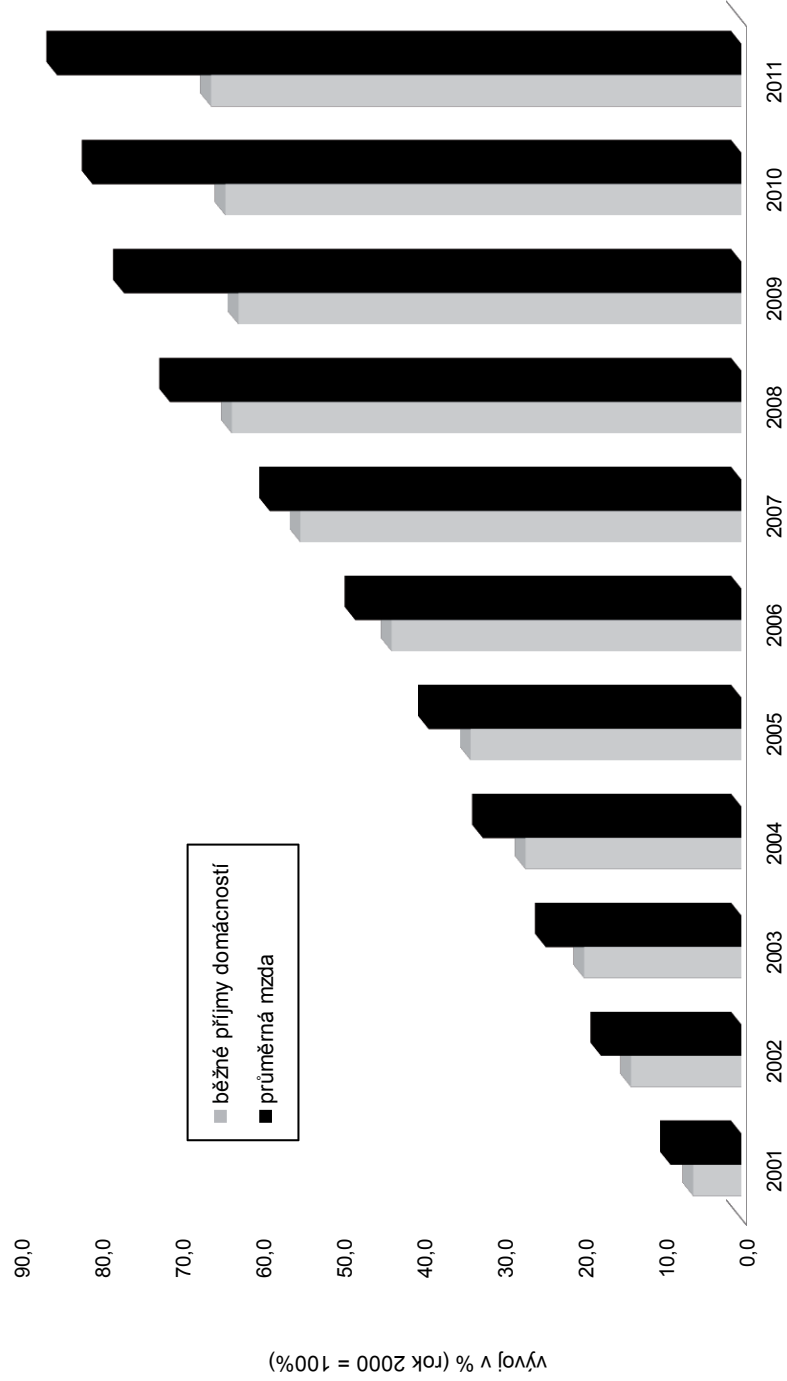
Tabulka č. 7.1

	Rok											
	2001	2002	2003	2004	2005	2006	2007	2008	2009	2010	2011	
<b>Běžné příjmy domácností<sup>x1)</sup></b>												
celkem	1 971,3	2 079,3	2 185,5	2 317,8	2 442,6	2 619,8	2 827,2	2 983,2	2 967,4	2 997,3	3 030,8	
index												
- meziroční	106,0	107,3	105,1	106,1	105,4	107,3	107,9	105,5	99,5	101,0	101,1	
- rok 2000 = 100 %	106,0	113,7	119,5	126,8	133,6	143,4	154,7	163,2	162,4	164,0	165,8	
<b>z toho: mzdy a platy<sup>x1)</sup></b>												
celkem	755,5	809,7	857,6	924,8	986,7	1 057,1	1 139,5	1 212,4	1 192,5	1 195,1	1 205,5	
index												
- meziroční	106,9	105,5	105,9	107,8	106,7	107,1	107,8	106,4	98,4	100,2	100,9	
- rok 2000 = 100 %	106,9	112,8	119,5	128,8	137,4	147,2	158,7	168,9	166,2	166,5	168,0	
<b>Průměrná mzda (na přepočtené počty<sup>x2)</sup></b>												
celkem	14 378	15 524	16 430	17 466	18 344	19 546	20 957	22 592	23 344	23 864	24 436	
index												
- meziroční	108,8	108,0	105,8	106,3	105,0	106,6	107,2	107,8	103,3	102,2	102,4	
- rok 2000 = 100 %	108,8	117,4	124,3	132,1	138,8	147,9	158,5	170,9	176,6	180,5	184,9	

Pramen: ČSÚ

<sup>x1)</sup> V pojetí statistiky národních účtů ČSÚ, vlastní propočty MPSV

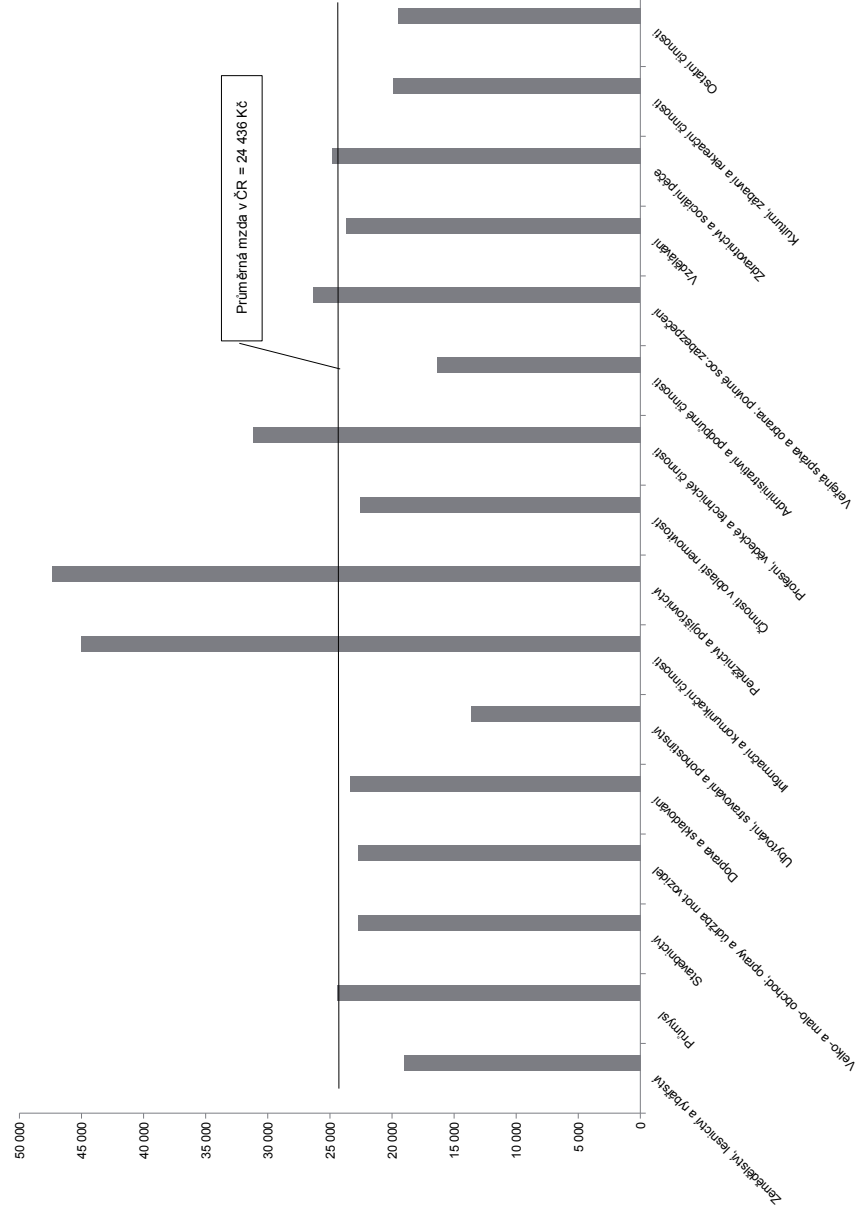
<sup>x2)</sup> data ČSÚ (k 7. 6. 2012), vlastní propočty MPSV



	Rok											
	2000	2001	2002	2003	2004	2005	2006	2007	2008	2009	2010	2011
<b>Průměrná hrubá měsíční mzda v ČR</b>	13 219	14 378	15 524	16 430	17 466	18 344	19 546	20 957	22 592	23 344	23 984	24 436
zemědělství, lesnictví a rybářství	10 466	11 447	11 813	12 188	13 244	13 961	14 538	16 194	17 765	17 644	18 465	19 043
<b>průmysl celkem</b>	13 234	14 153	15 081	15 950	17 021	17 837	18 977	20 311	22 118	22 625	23 659	24 391
těžba a dobývání	16 353	17 743	18 749	19 688	21 122	22 679	24 047	25 714	28 271	28 312	30 270	31 420
zpracovatelský průmysl	12 845	13 761	14 659	15 410	16 584	17 362	18 490	19 852	21 564	21 968	22 962	23 766
v tom												
výroba a rozvod elektřiny, plynu, tepla a klimatizovaného vzduchu	18 468	19 833	21 675	23 084	24 725	26 594	29 179	31 157	35 420	39 436	40 299	40 419
zásobování vodou, činnosti související s odpadními vodami, odpady a sanacemi	13 235	14 071	15 144	15 788	16 775	17 703	18 749	19 750	21 461	22 049	23 059	23 420
slatebnictví	12 623	13 537	14 213	15 203	16 279	16 808	17 885	19 036	20 948	22 022	22 284	22 715
velkoobchod a maloobchod; opravy a údržba motorových vozidel	12 570	13 709	14 778	15 982	16 302	17 058	18 238	19 821	21 341	21 358	22 040	22 721
doprava a skladování	13 368	14 238	15 417	16 260	17 350	18 188	19 262	20 663	22 369	23 000	23 064	23 378
ubytování, stravování a pohostinství	7 526	8 664	9 566	9 826	10 163	10 637	11 676	12 380	12 474	12 330	13 204	13 597
informační a komunikační činnosti	22 089	25 442	27 399	29 466	31 317	33 423	35 814	38 167	41 800	43 063	43 793	45 006
peněžnictví a pojišťovnictví	25 125	28 649	31 283	32 878	35 232	37 296	40 020	42 351	45 655	46 124	46 188	47 338
činnosti v oblasti nemovitosti	12 381	13 696	15 566	16 293	17 436	17 879	19 263	20 718	20 808	20 715	21 346	22 525
profesní, vědecké a technické činnosti	16 003	17 370	19 594	20 722	21 812	23 486	24 678	26 925	30 244	31 789	31 603	31 178
administrativní a podpůrné činnosti	10 865	11 303	12 127	12 203	12 969	13 516	14 478	15 254	15 521	15 927	15 953	16 373
veřejná správa a obrana; povinné sociální zabezpečení	15 472	16 855	18 461	19 659	20 858	22 244	23 292	25 040	26 209	27 045	26 939	26 331
vzdělávání	12 207	13 473	14 779	16 539	17 748	18 787	20 040	21 251	22 119	23 429	23 033	23 720
zdravotnictví a sociální péče	11 689	13 444	15 173	16 465	16 882	17 609	19 043	20 169	21 177	23 032	23 595	24 638
kulturní, zábavní a rekreační činnosti	11 407	12 888	13 211	14 247	15 075	16 071	16 927	17 908	18 797	19 434	19 830	19 910
ostatní činnosti	11 145	12 096	13 230	14 079	14 800	15 450	16 497	17 612	17 990	18 340	18 356	19 468

Pramen: ČSÚ (údaje k 7. 6. 2012)

Poznámka: Údaje se týkají pouze zaměstnanců v pracovním poměru ke zprávoдавské jednotce. Zahrnují nejsou osoby vykonávající veřejné funkce, např. poslanci, senátoři, uvoňnění členové zastupitelstev všech stupňů, soudci aj. V údajích o průměrných mzdách se jedná o mzdy v tomto období zdotované k výplatě.



## Sociální příjmy domácností

Tabulka č. 7.3

	Sociální příjmy (v mil. Kč)										Meziroční index (v %)									
	2003	2004	2005	2006	2007	2008	2009	2010	2011	2004	2005	2006	2007	2008	2009	2010	2011			
<b>Dávky důchodového pojištění<sup>1)</sup></b>	2 18 790	222 371	240 726	260 939	281 726	303 738	330 150	336 230	357 162	101,6	108,3	108,4	108,0	107,8	108,7	101,8	106,2			
<b>Dávky nemocenského pojištění<sup>2)</sup></b>	34 303	29 550	31 656	32 764	34 664	31 873	26 018	22 773	21 492	86,2	107,1	103,5	105,8	91,9	81,6	87,5	94,4			
<b>Dávky státní sociální podpory<sup>3)</sup></b>	32 178	32 730	32 954	34 051	48 533	41 883	41 082	40 791	36 014	101,7	100,7	103,3	142,5	86,3	98,1	99,3	88,3			
<b>Jednorázový příspěvek<sup>4)</sup></b>	x	6 538	x	x	x	x	x	x	x	x	x	x	x	x	x	x	x			
<b>Passivní politika zaměstnanosti<sup>5)</sup></b>	6 870	7 030	7 014	7 276	6 986	7 086	15 035	13 317	10 318	102,3	99,8	103,7	96,0	101,4	212,2	88,6	77,5			
<b>Dávky sociální péče<sup>6)</sup></b>	14 148	14 317	14 196	14 674	3 785	2 489	2 453	1 791	1 901	101,2	99,2	103,4	25,8	65,8	98,5	73,0	106,1			
<b>Dávky pomoci v hmotné nouzi</b>	x	x	x	x	3 287	2 794	3 089	3 882	4 982	x	x	x	x	x	110,6	125,7	128,3			
<b>Příspěvek na péči</b>	x	x	x	x	14 608	18 253	18 697	19 599	18 084	x	x	x	x	x	102,4	104,8	92,3			
<b>Sociální příjmy celkem</b>	<b>306 289</b>	<b>312 546</b>	<b>326 546</b>	<b>349 704</b>	<b>393 589</b>	<b>408 116</b>	<b>436 524</b>	<b>438 383</b>	<b>449 953</b>	<b>102,0</b>	<b>104,5</b>	<b>107,1</b>	<b>112,5</b>	<b>103,7</b>	<b>107,0</b>	<b>100,4</b>	<b>102,6</b>			

Zdroj: MPSV

<sup>1)</sup> včetně důchodového pojištění, vyrovnání důchodů se SR, zvýšení důchodu pro bezmocnost a náhrad povahy rehabilitaci (bez výplat do zahraničí); údaj nezahrnuje zálohy poštám z předchozího roku a výdaje na důchodové dávky v ozbrojených složkách,

<sup>2)</sup> bez ozbrojených složek a dávek vyplácených do ciziny,

<sup>3)</sup> bez převodu na depozitní účet, vratek zamíklých dávek a převodů na příjmový účet SR,

<sup>4)</sup> jednorázový příspěvek dětem ve výši 3 866 mil. Kč a jednorázový příspěvek důchodcům ve výši 2 672 mil. Kč,

<sup>5)</sup> hmotné zabezpečení uchazečů v nezaměstnanosti (nezahrnuje výdaje na poštovné a bankovné),

<sup>6)</sup> dávky zdravotně postiženým občanům, dávky sociální péče (pro staré občany, pro rodinu a děti a pro sociálně vyloučené) a ostatní dávky sociální pomoci

## 8. ZÁKLADNÍ INFORMACE O TRHU PRÁCE

Situace na trhu práce byla v průběhu roku 2011 příznivější než v předchozím roce. Docházelo k postupné stabilizaci na trhu práce a odezdnávání dopadů celosvětové hospodářské krize, které ovlivňovaly trh práce v ČR od konce roku 2008.

Hlavní ukazatele trhu práce vykázaly v roce 2011 meziroční zlepšení. Průměrná míra registrované nezaměstnanosti dosáhla 8,6 % (meziročně nižší o 0,4 p.b.), došlo k meziročnímu poklesu průměrného počtu registrovaných uchazečů o zaměstnání (507,8 tis.) o 21,0 tis., naopak průměrný počet volných pracovních míst (36,5 tis.) meziročně vzrostl o 3,3 tis. Z tohoto důvodu došlo ke snížení průměrného počtu uchazečů o zaměstnání na 1 volné pracovní místo z 16,0 v roce 2010 na 13,9 v roce 2011. Průměrný počet uchazečů o zaměstnání pobírajících podporu v nezaměstnanosti meziročně klesl ze 163,5 tis. na 132,4 tis. (jejich podíl na celkovém počtu uchazečů poklesl z 30,9 % na 26,1 %).

Na celkovém počtu registrovaných uchazečů o zaměstnání se značnou měrou podíleli mladí lidé do 25 let, jejichž zastoupení se v celkovém počtu uchazečů o zaměstnání meziročně zvýšilo – z 16,9 % na 18,1 % ke konci roku 2011, naopak podíl osob starších 50 let poklesl z 27,7 % na 26,0 %. Trvalým problémem zůstává umisťování uchazečů s nižším vzděláním. Podíl uchazečů bez vzdělání a se základním vzděláním k 31. 12. 2011 meziročně vzrostl z 26,3 % na 27,5 % z celkového počtu uchazečů. Počet dlouhodobě nezaměstnaných osob (nezaměstnaných déle než 12 měsíců) vzrostl ze 178,5 tis. na konci roku 2010 na 184,1 tis. k 31. 12. 2011. Jejich podíl na celkovém počtu registrovaných nezaměstnaných se meziročně zvýšil z 31,8 % na 36,2 %.

Průměrná měsíční výše podpory v nezaměstnanosti poklesla z 5 698 Kč v roce 2010 na 5 586 Kč v roce 2011. Výši podpory ovlivnila změna ve struktuře příjemců podpory a nižší rozhodující příjmy uchazečů o zaměstnání přicházejících do evidence ÚP, ale také snížení výše podpory v nezaměstnanosti uchazečům, kteří sami bez vážného důvodu nebo na základě dohody se zaměstnavatelem ukončili pracovní poměr.

Výdaje na podpory v nezaměstnanosti v roce 2011 dosáhly 10,3 mil. a byly ve srovnání s rokem 2010 o 3,1 mld. Kč nižší. To bylo způsobeno především nižším počtem nově zaevidovaných uchazečů o zaměstnání (v roce 2011 celkem 657,7 tis. osob, tj. meziročně o 93,5 tis. méně), snížením průměrného počtu uchazečů o zaměstnání s podporu v nezaměstnanosti a poklesem průměrné měsíční výše podpory v nezaměstnanosti (viz výše).

Na aktivní politiku zaměstnanosti bylo ze státního rozpočtu a Evropského sociálního fondu v roce 2011 na MPSV a ÚP vynaloženo 3,8 mld. Kč. Ve srovnání s rokem 2010 klesly výdaje na APZ o 2,4 mld. Kč, a to především v důsledku snížení výdajů financovaných z Evropského sociálního fondu. Dále bylo v rámci státní politiky zaměstnanosti ze státního rozpočtu vynaloženo 3,3 mld. Kč na příspěvek zaměstnavatelům zaměstnávajícím více než 50 % osob se zdravotním postižením podle § 78 zákona č. 435/2004 Sb., o zaměstnanosti, a 0,4 mld. Kč na výplatu mzdových nároků zaměstnancům při platební neschopnosti zaměstnavatele (insolvenční).

V roce 2011 celková zaměstnanost podle výsledků Výběrového šetření pracovních sil ČSÚ ve všech sférách národního hospodářství České republiky vzrostla na 4 904,0 tis. osob, meziročně byla vyšší o 18,8 tis. osob, tj. o 0,4 %. Po výraznějším poklesu zaměstnanosti v roce 2009 a jeho zmírnění v roce 2010 byl meziroční nárůst v roce 2011 patrný v prvních třech čtvrtletích.

Z hlediska organizačního zajištění politiky zaměstnanosti v České republice došlo k 1. dubnu 2011 nabytí účinnosti zákona č. 73/2011 Sb., o Úřadu práce České republiky a o změně souvisejících zákonů, kterým byl ze stávajících 77 okresních úřadů práce vytvořen Úřad práce České republiky (organizačně členěn na generální ředitelství a krajské pobočky, které zřizují kontaktní pracoviště). Úřad práce plní úkoly v oblastech zaměstnanosti, ochrany zaměstnanců při platební neschopnosti zaměstnavatele a státní sociální podpory, od ledna 2012 rovněž v oblasti nepojistných dávkových systémů (dávky pomoci v hmotné nouzi, dávky pro osoby se zdravotním postižením a příspěvek na péči včetně inspekce poskytování sociálních služeb).

Tabulka č. 8.1

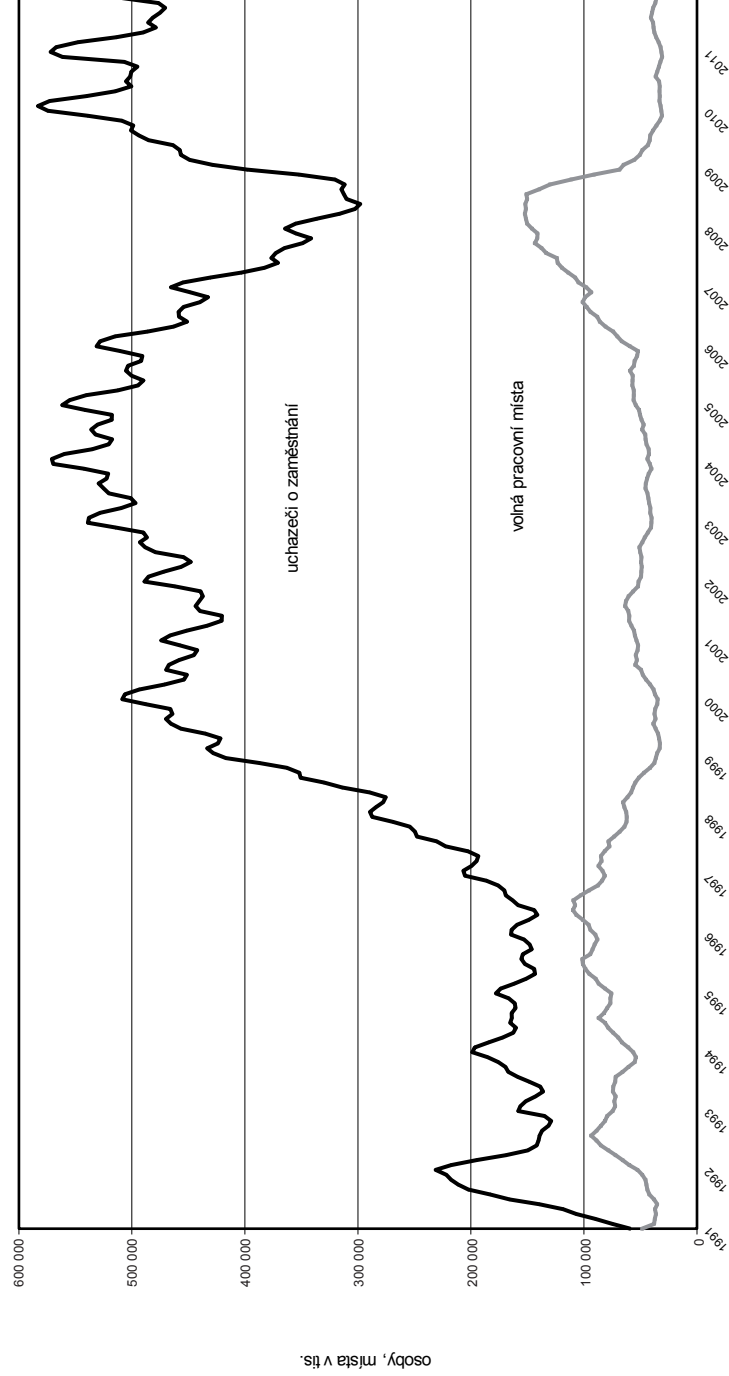
Základní ukazatele trhu práce

Ke dni	Zaměstnanost (počet osob)	Počet uchazečů o zaměstnání						Volná pracovní místa	
		celkem	s příspěvkem	nezaměst. déle než 6 měsíců	nezaměst. déle než 12 měsíců	ženy	absolutní a mladiství		OZP
31.12.1995	5 067 054	153 041	67 623	60 468	36 218	88 113	20 085	22 687	88 047
31.12.1996	5 110 253	186 339	93 430	66 066	37 562	105 100	27 178	31 455	83 976
31.12.1997	4 945 112	268 902	138 108	100 911	52 588	151 772	44 174	40 460	62 284
31.12.1998	4 888 672	386 918	190 396	154 521	86 772	205 401	68 220	48 951	37 641
31.12.1999	4 787 358	487 623	206 836	253 406	144 726	248 120	70 751	57 615	35 117
31.12.2000	4 735 704	457 369	164 139	257 070	175 563	229 804	57 938	59 025	52 060
31.12.2001	4 746 718	461 923	169 046	253 447	171 203	231 870	57 393	61 518	52 084
31.12.2002	4 780 903	514 435	192 615	290 052	191 327	257 438	59 895	66 907	40 651
31.12.2003	4 749 819	542 420	189 479	318 435	218 336	272 498	54 217	71 806	40 188
31.12.2004	4 704 699	541 675	143 236	307 919	219 730	276 254	47 260	74 672	51 203
31.12.2005	4 746 299	510 416	141 753	292 860	212 804	265 631	38 545	75 316	52 164
31.12.2006	4 813 534	448 545	129 882	254 764	184 909	238 713	31 955	71 318	93 425
31.12.2007	4 895 690	354 878	112 675	190 653	136 913	191 150	22 680	65 216	141 066
31.12.2008	4 985 916	352 250	138 506	151 593	101 524	183 639	24 634	61 136	91 189
31.12.2009	4 960 814	539 136	189 497	248 202	123 873	258 112	35 612	67 738	30 927
31.12.2010	4 887 254	561 551	178 962	273 092	178 481	268 200	35 357	69 499	30 803
31.12.2011	4 905 100	508 451	129 951	264 513	184 130	250 301	33 508	63 092	35 784

Pramen: MPSV a ČSÚ (údaj o zaměstnanosti přebírá z VŠPS)

\*) od roku 2005 změna metodiky

OZP - osoby se zdravotním postižením



## Výdaje státního rozpočtu na státní politiku zaměstnanosti

Tabulka č. 8.2

	rok 2000	rok 2001	rok 2002	rok 2003	rok 2004	rok 2005	rok 2006	rok 2007	rok 2008	rok 2009	rok 2010	rok 2011
<b>Výdaje na SPZ</b>	<b>9 086 623</b>	<b>9 522 338</b>	<b>9 879 089</b>	<b>10 960 415</b>	<b>11 750 430</b>	<b>11 908 975</b>	<b>14 202 321</b>	<b>15 072 541</b>	<b>15 680 608</b>	<b>23 132 685</b>	<b>22 736 413</b>	<b>17 836 581</b>
v tom: - <b>PPZ</b>	<b>5 680 469</b>	<b>5 228 947</b>	<b>6 209 746</b>	<b>6 949 250</b>	<b>7 030 047</b>	<b>7 046 845</b>	<b>7 307 521</b>	<b>7 015 755</b>	<b>7 114 894</b>	<b>15 077 723</b>	<b>13 354 778</b>	<b>10 349 149</b>
- <b>APZ</b>	<b>3 406 154</b>	<b>4 063 277</b>	<b>3 483 250</b>	<b>3 274 160</b>	<b>3 939 856</b>	<b>3 977 708</b>	<b>5 900 675</b>	<b>5 673 321</b>	<b>6 131 729</b>	<b>4 953 467</b>	<b>6 171 493</b>	<b>3 815 886</b>
<b>APZ - z toho:</b>												
- absolventská místa <sup>1)</sup>	358 012	388 336	347 996	331 220	418 018	144 687	143	-	-	-	-	-
- SUPM	989 720	1 042 504	616 819	691 559	1 030 597	1 184 356	1 071 803	867 971	570 288	411 950	622 235	511 807
- VPP	759 306	924 451	713 953	685 001	833 189	838 951	899 298	684 989	465 645	292 931	401 697	550 265
- rekválifikace	345 920	382 852	370 431	405 870	480 635	408 250	357 289	269 288	271 130	119 388	96 676	85 421
- zaměstnávání OZP	195 194	211 214	177 575	223 585	251 354	310 040	318 873	235 689	255 656	323 545	323 661	255 783
v tom:												
- <i>vývození CHPD a pr. míst</i>	54 892	46 380	42 135	61 819	83 800	96 380	90 382	43 907	36 137	84 475	80 967	41 518
- <i>provoz CHPD a prac. míst</i>	132 895	158 446	131 632	155 036	162 244	208 799	219 772	185 201	210 469	231 848	234 637	207 988
- <i>prspěvek OSVC <sup>2)</sup></i>	x	x	3 769	6 729	5 048	4 798	7 065	4 638	5 041	4 094	4 463	3 161
- <i>pracovní rehabilitace</i>	7 307	6 388	39	0	262	53	1 654	1 943	4 009	3 129	3 594	3 116
- <i>člené programy <sup>3)</sup></i>	x	x	x	x	x	50 093	217 265	235 924	80 613	0	0	0
- <i>programy ESF</i>	x	x	x	x	x	x	1 277 664	2 100 517	2 676 240	2 736 538	4 175 475	2 166 359
- <i>investiční politiky <sup>4)</sup></i>	590 730	674 495	685 131	803 871	858 853	976 732	1 048 236	1 190 421	1 721 803	1 010 368	509 092	226 899
- <i>ostatní <sup>5)</sup></i>	31 646	64 197	47 237	133 055	67 473	114 744	110 094	88 522	89 354	59 747	42 657	29 351
<b>prspěvek zaměstnavatelům zaměstnávající více než 50% OZP</b>	<b>x</b>	<b>375 428</b>	<b>527 709</b>	<b>524 446</b>	<b>649 012</b>	<b>736 913</b>	<b>1 410 552</b>	<b>2 187 432</b>	<b>2 285 655</b>	<b>2 257 461</b>	<b>2 712 304</b>	<b>3 282 404</b>
<b>Insolvence</b>	<b>135 623</b>	<b>230 114</b>	<b>186 093</b>	<b>212 651</b>	<b>133 489</b>	<b>147 506</b>	<b>183 573</b>	<b>196 032</b>	<b>150 330</b>	<b>844 033</b>	<b>497 837</b>	<b>389 142</b>
<b>služby zaměstnanosti a administrativy <sup>6)</sup></b>	<b>1 621 746</b>	<b>1 619 479</b>	<b>1 651 335</b>	<b>1 896 263</b>	<b>3 428 217</b>	<b>3 846 861</b>	<b>4 175 901</b>	<b>4 711 639</b>	<b>4 469 873</b>	<b>4 695 252</b>	<b>4 249 245</b>	<b>3 717 353<sup>7)</sup></b>

Paměť: MPSV

- 1) zajištění odborné praxe absolventů škol a získání kvalifikace mladších není zákonem č. 435/2004 Sb., o zaměstnanosti, ve znění pozdějších předpisů, upraveno, tzn. již nedochází k vyřazení nových pracovních míst, výdaje úřadů práce vyplývají z dohod uzavřených před účinností tohoto zákona
- 2) příspěvek osobám samostatně výdělečně činným (OSVČ) se zřizováním posílením na vytvoření provoz chráněných pracovních míst
- 3) příloha č. 120 zákona č. 435/2004 Sb., o zaměstnanosti, ve znění pozdějších předpisů (zahrnuje regionální cílové programy k řešení nezaměstnanosti a Program na podporu obnovy nebo technického zhodnocení hmotného investičního majetku, který slouží pracovnímu uplatnění osob se zdravotním postižením)
- 4) zahrnují investiční politiky a program na podporu tvorby nových míst
- 5) zahrnuje náklady na informační materiály vydané ÚP a MPSV, ostatní programy podpory zaměstnanosti, náklady na APZ, n., do roku 2006 též projekty ESF
- 6) zahrnuje kapitálové a věcné výdaje vč. výdajů na platby, ost. platby za provedenou práci a pojistné

OZP - osoby se zdravotním postižením  
CHPD - chráněná pracovní místa

SUPM - veřejné posílené práce

SOPM - spešovaný údené pracovní místa

<sup>7)</sup> ve výčísleném objemu jsou zahrnuti výdaje vládního ministerstva za služby poskytované pouze firmou Cordec pro potřeby ÚP-ČR (příspěvek výdaje MPSV spojené s programovým vybavením a službami jiných dodavatelů nemá ÚP ČR k dispozici)

## 9. EVROPSKÝ SYSTÉM JEDNOTNÝCH STATISTIK SOCIÁLNÍ OCHRANY (ESSPROS)

Evropský systém jednotných statistik sociální ochrany (ESSPROS) byl vyvinut v sedmdesátých letech minulého století Statistickým úřadem evropských společenství (Eurostat) ve spolupráci s odborníky z členských států Evropského společenství jako specifický nástroj vzájemně srovnatelného statistického sledování sociální ochrany v jeho členských státech a je během svého užívání v omezené míře podrobován metodickým korekcím, doplňkům a upřesněním. Pro účely implementace tohoto systému v ČR byla v roce 2000 na základě dohody mezi ČSÚ a MPSV ustavena meziresortní pracovní skupina pod gescí MPSV. Doposud jsou za ČR zpracovány výstupní tabulky Základního systému ESSPROS v časové řadě 1995 až 2010 (včetně kvalitativní databáze obsahující popisy jednotlivých programů a dávek sociální ochrany), modulu počtu příjemců důchodů pro roky 2000 až 2010 (metodicky v definitivní mezinárodně srovnatelné podobě až od roku 2006). Pro Eurostatem nově zaváděný modul čistých dávek na sociální ochranu byla v mezinárodní řešitelské pracovní skupině dotvořena metodika zaručující jejich mezinárodní srovnatelnost. Za ČR již jsou zpracovány údaje za období 2007 až 2009.

ESSPROS se člení na Základní systém (ZS) odpovídající standardním informacím o příjmech a výdajích v oblasti sociální ochrany a moduly poskytující doplňkové statistické informace. Základní systém řeší pouze sociální ochranu poskytovanou ve formě plateb v hotovosti, náhrad a přímo poskytovaného zboží a služeb domácnostem a jednotlivcům. Veškeré transakce, které spadají do rámce ESSPROS, by měly být účetně podchyceny. V případech, kdy není účetnictví v potřebné míře k dispozici, je možné využít údajů ze statistických a jiných administrativních zdrojů, výjimečně i odborných odhadů.

Sociální ochrana je v ZS definována jako veškeré intervence ze strany veřejných nebo soukromých organizací, jejichž cílem je osvobodit domácnosti a jednotlivce od břemene stanoveného balíku rizik nebo potřeb za předpokladu, že neexistují simultánní reciproční ani individuální ujednání. Seznam rizik nebo potřeb je definován na základě dohody prostřednictvím těchto osmi funkcí sociální ochrany:

1. Nemocenská/zdravotní péče
2. Invalidita
3. Stáří
4. Pozůstalí
5. Rodina/děti
6. Nezaměstnanost
7. Bydlení
8. Sociální vyloučení, které není jinde klasifikováno.

Základní systém ESSPROS stanovuje definice a popisuje třídění programů sociální ochrany. Za program sociální ochrany je považován zvláštní soubor pravidel podporovaných jednou nebo více institucionálními jednotkami, které řídí úhradu dávek sociální ochrany a jejich financování. Podmínkou je, že lze za takto definovaný program sestavit zvláštní účet příjmů a výdajů. Programy jsou tříděny do kategorií, přičemž důležitým kritériem je:

- rozhodování (programy veřejné, soukromé),
- právní prosazování (programy povinné, nepovinné),
- stanovení nároků (programy příspěvkové, nepříspěvkové),

- rozsah (programy univerzální, obecné, speciální),
- úroveň ochrany (programy základní, doplňkové).

Příjmy programů sociální ochrany jsou v základním systému ESSPROS klasifikovány podle typu (sociální příspěvky, standardní příspěvky vlády, převody z jiných programů a další příjmy) a podle původu, tzn. ze kterých institucionálních sektorů pocházejí. Rovněž výdaje programů sociální ochrany jsou klasifikovány podle typu nebo důvodu, pro který jsou vypláceny.

Systém ESSPROS identifikuje přesné důvody, pro které je dávka v rámci určitého programu poskytována, a zařídil ji do příslušné funkce a dále v rámci podrobnějšího členění. Rovněž umožňuje vymezení programů sociální ochrany s ohledem na zvyklosti a specifika každé členské nebo kandidátské země tak, aby pokrývaly veškeré ve společnosti existující dávky sociální ochrany a daly se jednoznačně zařadit podle výše zmíněných kritérií. Toto je jediný způsob, jak zajistit srovnatelné statistiky mezi zeměmi s vědomím, že se členské země do značné míry odlišují co do institucionální organizace systému sociální ochrany.

V tabulce 9.1 jsou prezentovány výdaje na sociální ochranu ZS ESSPROS podle jednotlivých funkcí sociální ochrany v časové řadě za roky 1995 až 2010. Podrobnější údaje a mezinárodní srovnání úrovně sociální ochrany v rámci EU i některých dalších evropských zemí dle metodiky ESSPROS lze pak nalézt na webových stránkách Eurostatu (v databázi CIRCA). Odtud jsou do tabulky 9.2 v časové řadě převzaty poslední zveřejněné údaje obsahující srovnání vybraných evropských zemí podle podílu jejich celkových výdajů na sociální ochranu k HDP.



v mil. Kč

Funkce sociální ochrany	Rok															
	1995	1996	1997	1998	1999	2000	2001	2002	2003	2004	2005	2006	2007	2008	2009	2010
1. Nemocenská/zdravotní péče	91 866	105 696	112 736	120 068	128 129	139 075	151 884	168 804	178 920	185 298	195 067	199 876	215 487	222 767	239 254	239 185
2. Invalidita	18 412	22 382	25 817	28 634	30 661	32 037	35 302	37 479	40 685	41 430	43 056	49 829	52 512	54 823	57 176	57 663
3. Stáří	86 406	101 726	123 576	140 002	150 247	160 644	169 625	182 541	185 229	194 507	212 206	227 174	254 177	281 444	310 325	321 475
4. Pozůstalí	12 016	14 193	16 308	17 484	18 204	18 663	20 632	22 120	22 589	22 739	23 670	24 864	26 741	27 182	28 297	27 824
5. Rodina/děti	29 442	31 434	32 589	32 626	33 904	34 984	36 452	38 738	38 477	44 164	41 765	44 040	58 787	53 549	53 893	50 615
6. Nezaměstnanost	5 618	7 341	9 395	10 908	14 444	14 309	14 406	16 513	20 836	20 877	19 767	18 618	22 057	23 663	39 280	31 020
7. Bydlení	43	688	938	1 818	2 458	2 710	2 720	3 038	2 904	2 623	2 547	2 389	2 205	2 194	2 896	4 307
8. Sociální vyloštění jinde neklasifikované	3 277	2 965	4 287	6 553	9 116	11 178	11 818	12 803	14 742	15 153	15 136	16 202	7 353	6 444	8 819	8 560
<b>Výdaje celkem**</b>	<b>247 080</b>	<b>286 425</b>	<b>325 646</b>	<b>358 103</b>	<b>387 163</b>	<b>413 600</b>	<b>442 839</b>	<b>482 036</b>	<b>504 382</b>	<b>526 791</b>	<b>553 214</b>	<b>582 992</b>	<b>639 319</b>	<b>672 066</b>	<b>739 940</b>	<b>740 649</b>

Pramen: MPSV

Údaje jsou zpracovány dle metodiky Eurostatu pro základní systém ESSPROS (ESSPROS Manual 1996 - vč. revizí).

\* ESSPROS = Evropský systém jednotných statistik sociální ochrany.

\*\* celkové výdaje nezahrnují administrativní náklady

## Podíl celkových výdajů na sociální ochranu k HDP\*) ve vybraných evropských zemích s využitím dat ESSPROS\*\*)

Tabulka č. 9.2

v % HDP

eurostat	Rok									
	2001	2002	2003	2004	2005	2006	2007P	2008P	2009P	
EU27 - současné členské státy EU	:	:	:	:	27,1	26,6	25,7 P	26,7 P	29,5 P	
EU25 - EU27 bez Bulharska a Rumunska	26,7	26,9	27,3	27,2	27,2	26,8	25,9 P	26,9 P	29,7 P	
EU15 - členové EU do rozšíření v r. 2004	27,0	27,2	27,6	27,6	27,6	27,2	26,4 P	27,5 P	30,3 P	
EA17 - státy s měnou Euro (eurozóna)	26,8	27,3	27,7	27,6	27,6	27,2	26,8	27,5 P	30,2 P	
BE - Belgie	26,3	26,7	27,4	27,4	27,3	27,1	26,8	28,1	30,4	
BG - Bulharsko	:	:	:	:	15,1	14,2	14,1	15,5	17,2	
CZ - Česká republika	18,7	19,4	19,4	18,6	18,4	18,0	18,0	18,0	20,4	
DK - Dánsko	29,2	29,7	30,9	30,7	30,2	29,2	28,8	29,6	33,4	
DE - Německo	29,7	30,3	30,7	30,1	30,0	28,9	27,8	28,0	31,4 P	
EE - Estonsko	13,0	12,7	12,5	13,0	12,6	12,1	12,1	14,9	19,2	
IE - Irsko	14,7	17,0	17,7	17,9	17,9	18,2	18,8	22,0	27,9	
EL - Řecko	24,3	24,0	23,5	23,6	24,9	24,7	24,8	26,3	28,0	
ES - Španělsko	19,7	20,0	20,3	20,3	20,6	20,5	20,7	22,1 P	25,0 P	
FR - Francie	29,6	30,5	31,0	31,4	31,5	30,9	30,6	31,0	33,1 P	
IT - Itálie	24,9	25,3	25,8	26,0	26,4	26,6	26,7	27,8 P	29,8 P	
CY - Kypr	14,9	16,3	18,4	18,1	18,4	18,5	18,2	18,5	20,9	
LV - Lotyšsko	14,7	14,3	14,0	13,2	12,8	12,7	11,3	12,7	16,8 P	
LT - Litva	14,7	14,0	13,5	13,4	13,2	13,4	14,4	16,1	21,3 P	
LU - Lucembursko	20,9	21,6	22,1	22,3	21,7	20,4	19,3	20,2	23,1	
HU - Maďarsko	19,5	20,4	21,3	20,8	21,9	22,5	22,7	22,9	23,4	
MT - Malta	17,5	17,6	17,9	18,6	18,4	18,3	18,0	18,5	20,0	
NL - Holandsko	26,5	27,6	28,3	28,3	27,9	28,8	28,3	28,5	31,6 P	
AT - Rakousko	28,6	29,0	29,4	29,1	28,7	28,2	27,8	28,4	30,8	
PL - Polsko	21,0	21,1	21,0	20,1	19,7	19,4	18,1	18,6	19,7	
PT - Portugalsko	21,9	22,9	23,3	23,9	24,6	24,6	23,9	24,3	26,9	
RO - Rumunsko	12,8	13,6	13,1	12,8	13,4	12,8	13,6	14,3	17,1	
SI - Slovinsko	24,4	24,3	23,6	23,3	23,0	22,7	21,3	21,4	24,3 P	
SK - Slovensko	18,9	19,1	18,4	17,2	16,5	16,3	16,0	16,0	18,8 P	
FI - Finsko	25,0	25,7	26,6	26,7	26,7	26,4	25,4	26,2	30,3	
SE - Švédsko	30,4	31,3	32,2	31,6	31,1	30,4	29,2	29,5	32,1 P	
UK - Velká Británie	26,8	25,7	25,7	25,9	26,3	26,0	23,3 P	26,3 P	29,2 P	
IS - Island	19,4	21,2	23,0	22,6	21,7	21,2	21,4	22,0	25,4	
NO - Norsko	25,4	26,0	27,2	25,9	23,8	22,6	22,9	22,5	26,4	
CH - Švýcarsko	27,7	28,5	29,2	29,3	29,3	28,0	27,3	26,4 P	:	

Pramen: Eurostat (CIRCA - [http://circa.europa.eu/Public/irc/dsis/esspros/info/data/esspros\\_public\\_data/publication](http://circa.europa.eu/Public/irc/dsis/esspros/info/data/esspros_public_data/publication))

(:) údaj není k dispozici

P = předběžný údaj

\*) údaje hrubého domácího produktu (stav ze října 2011) dle metodiky Eurostatu harmonizované se standardy definovanými Evropským systémem účtů (ESA 1995)

\*\*) ESSPROS = Evropský systém jednotných statistik sociální ochrany





Účelová neperiodická publikace

Není určena k prodeji na knižním trhu

Základní ukazatele z oblasti práce a sociálního zabezpečení  
ve vývojových řadách a grafech  
2011

Zpracoval odbor analýz a statistik MPSV ČR  
Vyšlo v roce 2012, vydání první, 450 výtisků, 50 stran  
Vydalo Ministerstvo práce a sociálních věcí České republiky  
Na Poříčnickém právu 1, 128 01 Praha 2

ISBN 978-80-7421-050-1  
Neprodejné