

Informace o vyplacených dávkách v resortu MPSV ČR
v prosinci 2015

Obsah:	strana
1) Dávky důchodového pojištění	2
2) Dávky nemocenského pojištění	3
3) Podpory v nezaměstnanosti	5
4) Dávky pomoci v hmotné nouzi, dávky pro osoby se zdravotním postižením a příspěvek na péči	6
5) Dávky státní sociální podpory a pěstounské péče	9
6) Souhrnný přehled vývoje výdajů na sociální dávky	12
7) Pojistné na sociální zabezpečení a příspěvek na státní politiku zaměstnanosti	13

1) Dávky důchodového pojištění

- **Výdaje na důchody** dosáhly v prosinci 2015 podle údajů ČSSZ úrovně **39,4 mld. Kč**, za rok 2015 se jednalo o částku **385,5 mld. Kč**, tj. o 9,1 mld. Kč meziročně více.
- Výdaje na **valorizaci důchodů** (proběhla v lednu 2015) činily za **prosinec 2015** cca **533,9 mil. Kč**, od počátku roku 2015 cca **6 537,6 mil. Kč**.

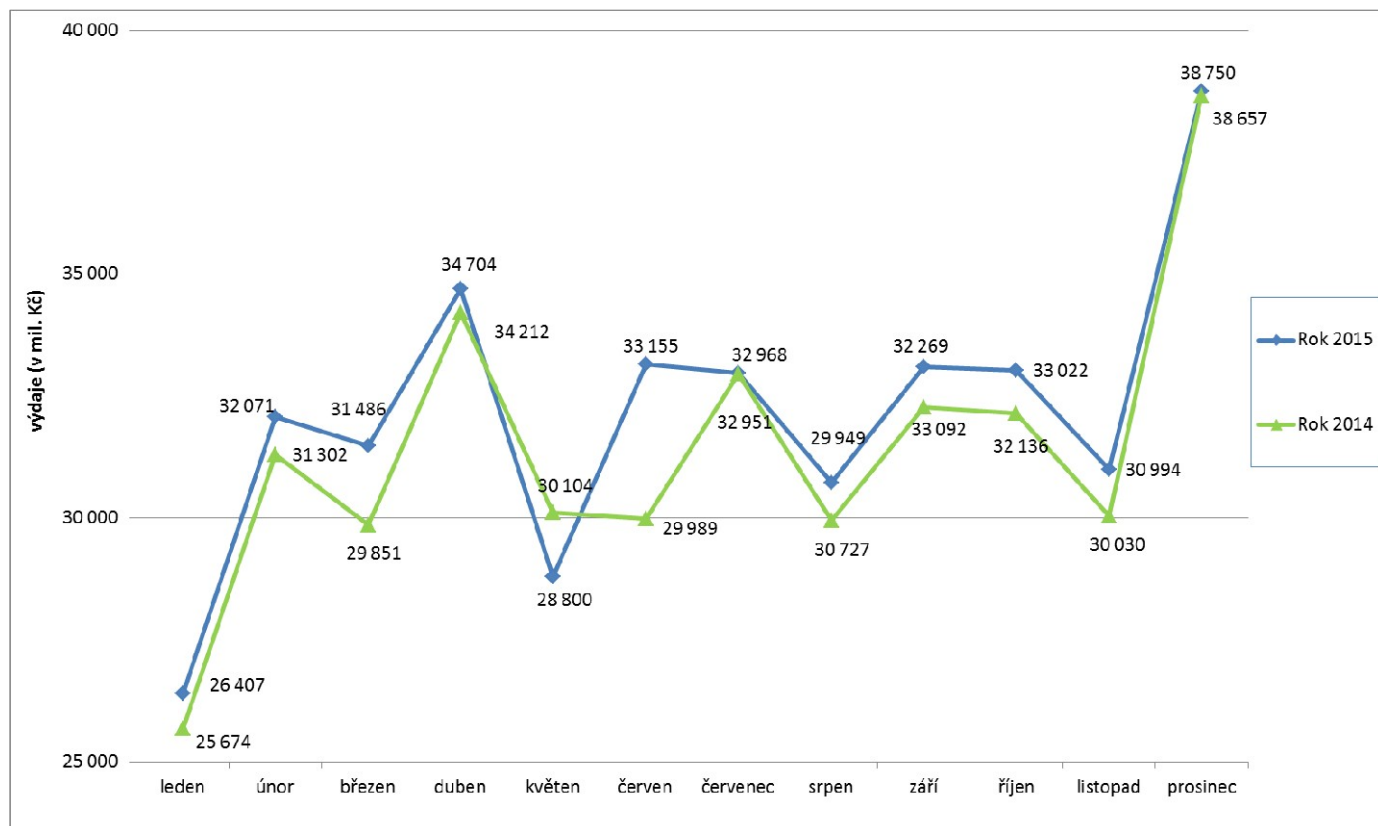
Tabulka 1.1: Vývoj výdajů na dávky důchodového pojištění

Výdaje v rámci dávkového systému		Běžný měsíc											Finanční rok		
		leden	únor	březen	duben	květen	červen	červenec	srpen	září	říjen	listopad	prosinec	skutečnost	rozpočet 2015
Rok 2015 (v mil. Kč)		26 407	32 071	31 486	34 704	28 800	33 155	32 968	30 727	33 092	33 022	30 994	38 750	386 176	386 662
Rok 2014 (v mil. Kč)		25 674	31 302	29 851	34 212	30 104	29 989	32 951	29 949	32 269	32 136	30 030	38 657	377 125	x
Rozdíl	v mil. Kč	734	769	1 635	492	-1 304	3 166	17	778	823	886	964	93	9 052	-486
	v %	2,9	2,5	5,5	1,4	-4,3	10,6	0,1	2,6	2,5	2,8	3,2	0,2	2,4	-0,1

Zdroj: ČNB

Pozn.: vč. ostatních soc. dávek (vyrovnání důchodů se SR a důchodové připojištění) a výdajů spojených s realizací odškodňovacích zákonů

Graf 1.1: Vývoj výdajů na dávky důchodového pojištění



Tabulka 1.2: Vývoj počtu důchodců a vyplacených důchodů podle druhu důchodu

Druh důchodu	Počet důchodců (v tis.)		Meziroční index v %	Počet vypl. důchodů (v tis.)		Meziroční index v %
	prosinec 2014	prosinec 2015		prosinec 2014	prosinec 2015	
Starobní	2 355,1	2 376,9	100,9	2 419,9	2 444,7	101,0
Invalidní	428,4	421,7	98,4	441,3	435,4	98,7
- III. stupeň	199,4	192,4	96,5	205,5	199,0	96,8
- II. stupeň	67,3	68,4	101,6	70,1	71,3	101,7
- I. stupeň	161,7	160,9	99,5	165,7	165,1	99,6
Vdovský*	29,7	27,4	92,1	570,3	564,4	99,0
Vdovecký*	6,5	6,2	95,3	99,2	99,3	100,1
Sírotčí	43,6	41,9	96,1	45,8	44,0	96,2
CELKEM	2 863,2	2 874,0	100,4	3 576,5	3 587,7	100,3

Zdroj: ČSSZ

* ve sloupcích „Počet důchodců“ jsou uvedeni pouze příjemci sólo vyplácených důchodů

Pozn.: ukazatel „Počet důchodců“ zahrnuje důchodce v ČR, ukazatel „Počet vypl. důchodů“ zahrnuje rovněž výplaty do ciziny

Tabulka 1.3: Vývoj výdajů na důchody podle druhu důchodu

Druh důchodu	Vyplaceno v období (mil. Kč)*		Meziroční index v %	Vyplaceno od počátku roku (mil. Kč)*		Meziroční index v %
	prosinec 2014	prosinec 2015		2014	2015	
Starobní	32 058,3	31 421,8	98,0	305 690,2	314 107,8	102,8
Invalidní	4 440,2	4 953,7	111,6	43 689,3	44 164,6	101,1
- III. stupeň	2 649,9	3 314,6	125,1	26 056,6	26 402,4	101,3
- II. stupeň	564,3	534,3	94,7	5 607,8	5 766,6	102,8
- I. stupeň	1 226,0	1 104,8	90,1	12 024,9	11 995,6	99,8
Vdovský	2 334,8	2 515,4	107,7	21 193,4	21 423,5	101,1
Vdovecký	266,0	243,0	91,4	2 539,7	2 564,2	101,0
Sírotčí	311,9	291,6	93,5	3 294,0	3 259,6	99,0
CELKEM	39 411,2	39 425,6	100,0	376 406,5	385 519,6	102,4

Zdroj: ČSSZ

Celkem podle čerpání ČNB**	38 657,2	38 749,7	100,2	377 124,6	386 176,1	102,4
-----------------------------------	-----------------	-----------------	--------------	------------------	------------------	--------------

Zdroj: ČNB

* včetně záloh poštám

** vč. ostatních soc. dávek (vyrovnání důchodů se SR a důchodové připojištění) a výdajů na realizaci odškodňovacích zákonů

2) Dávky nemocenského pojištění

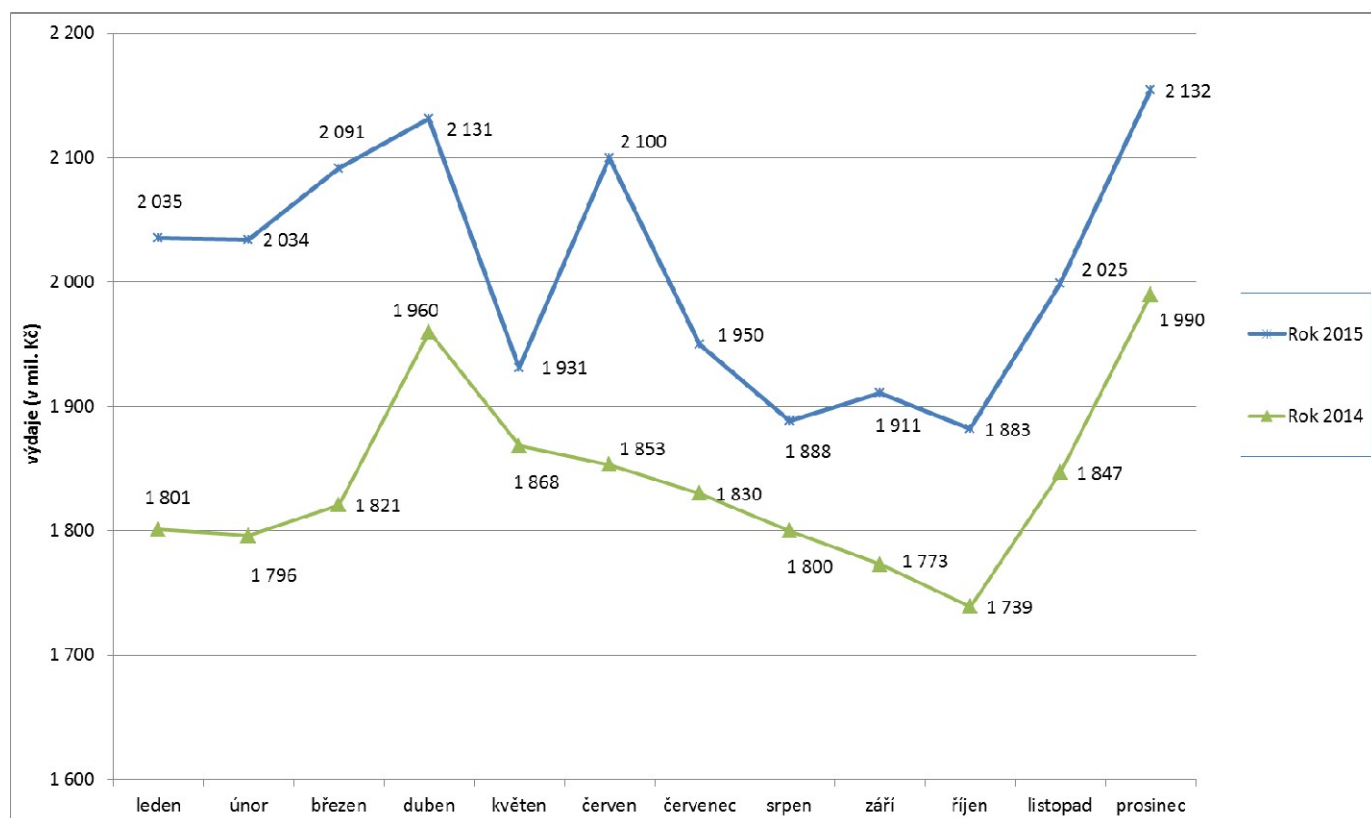
- **Výdaje na dávky nemocenského pojištění** činily v prosinci 2015 více než **2,1 mld. Kč**, za leden až prosinec 2015 se jednalo o cca **24,1 mld. Kč**, (tj. 98,9 % čerpání z částky státního rozpočtu - 24 380,0 mil. Kč).
 - Meziroční zvýšení výdajů objemově nejvýznamnější dávky systému - nemocenského (o 106,5 mil. Kč, tj. o 8,4 %) - souviselo zejména s **nárůstem počtu proplacených dnů**. V prosinci 2015 se tento počet meziročně zvýšil o cca 188,0 tis., tj. o 4,9 %, na 4,03 mil. dnů. Došlo rovněž k meziročnímu **nárůstu výše průměrné denní dávky nemocenského** (o cca 3,3 % na 342 Kč).

Tabulka 2.1: Vývoj výdajů na dávky nemocenského pojištění

Výdaje v rámci dávkového systému		Běžný měsíc											Finanční rok		
		leden	únor	březen	duben	květen	červen	červenec	srpen	září	říjen	listopad	prosinec	skutečnost	rozpočet 2015
Rok 2015 (v mil. Kč)		2 035	2 034	2 091	2 131	1 931	2 100	1 950	1 888	1 911	1 883	2 025	2 132	24 110	24 380
Rok 2014 (v mil. Kč)		1 801	1 796	1 821	1 960	1 868	1 853	1 830	1 800	1 773	1 739	1 847	1 990	22 077	x
Rozdíl	v mil. Kč	234	238	270	171	63	247	120	88	138	144	178	142	2 033	-270
	v %	13,0	13,3	14,8	8,7	3,4	13,3	6,6	4,9	7,8	8,3	9,6	7,1	9,2	-1,1

Zdroj: ČNB

Graf 2.1: Vývoj výdajů na dávky nemocenského pojištění



Tabulka 2.2: Výdaje na dávky nemocenského pojištění podle druhu dávky

Dávka nemocenského pojištění	Vyplaceno v období (v mil. Kč)		Meziroční index v %	Vyplaceno od počátku roku (v mil. Kč)		Meziroční index v %
	prosinec 2014	Prosinec 2015		2014	2015	
Nemocenské	1 271,3	1 377,8	108,4	13 880,5	15 428,0	111,1
Ošetřovné	98,6	103,4	104,9	853,8	1 062,3	124,4
Vyrovňovací příspěvek v těhotenství a mateřství	0,7	0,7	100,0	8,6	9,1	105,8
Peněžitá pomoc v mateřství	619,2	650,0	105,0	7 334,4	7 610,6	103,8
CELKEM	1 989,8	2 131,9	107,1	22 077,2	24 109,9	109,2

Zdroj: ČSSZ

3) Podpory v nezaměstnanosti

- V **prosinci 2015** dosáhly výdaje související s podporou v nezaměstnanosti **623,9 mil. Kč**, za rok 2015 představovaly **8 276,4 mil. Kč** (cca 78,2 % čerpání státního rozpočtu - 10 580,0 mil. Kč).
- **Podíl nezaměstnaných osob** vzrostl oproti **listopadu 2015** o 0,3 p. b. na **6,2 %**, oproti stejnému měsíci loňského roku **podíl nezaměstnaných osob poklesl**, a to o 1,3 p. b.
- **Počet uchazečů o zaměstnání**, kteří měli v **prosinci 2015 nárok na podporu v nezaměstnanosti** (ukazatel, který významně ovlivňuje výši vynaložených prostředků na podpory v nezaměstnanosti), dosáhl cca **108,3 tis.**, tj. 23,9 % z **celkového počtu 453,1 tis. osob** vedených k 31. 12. 2015 v evidenci Úřadu práce ČR.

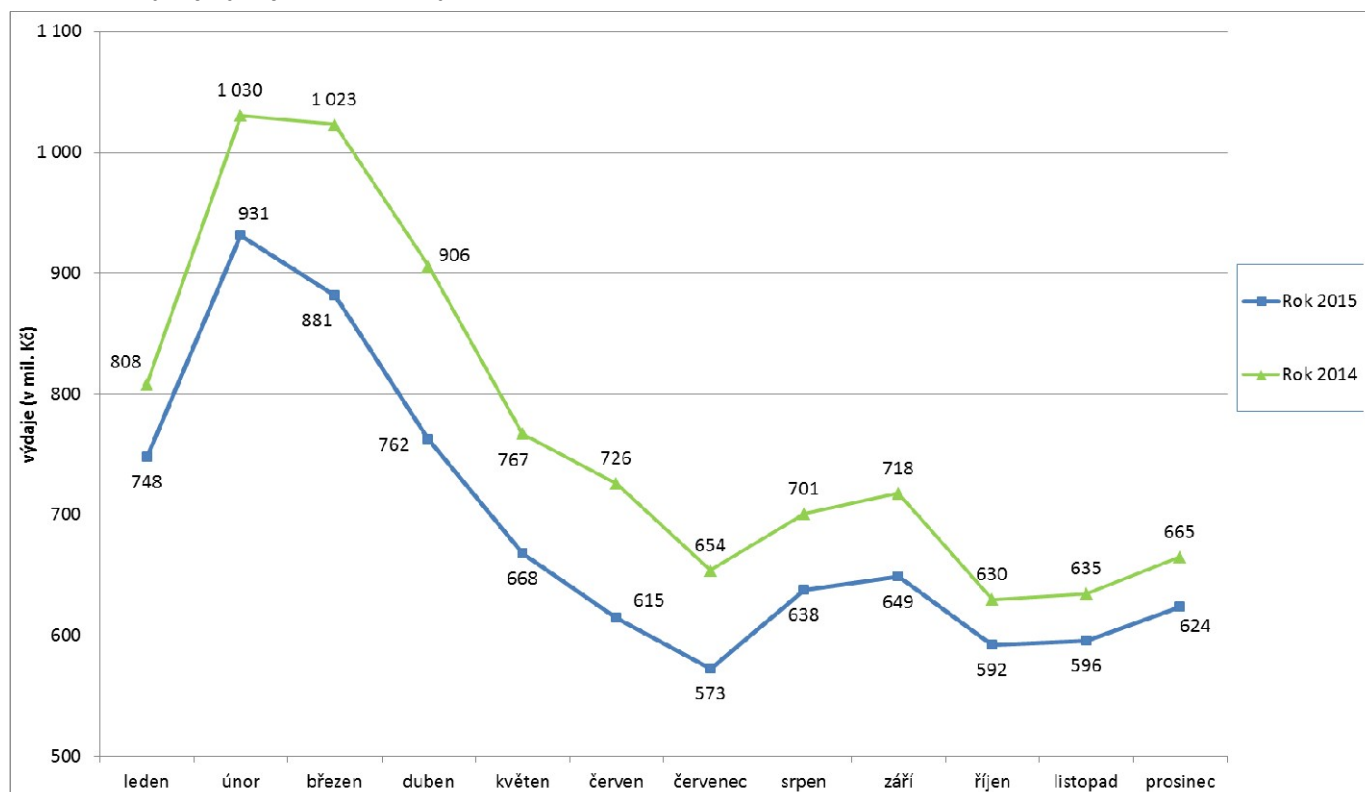
Tabulka 3.1: Vývoj výdajů na podpory v nezaměstnanosti

Výdaje v rámci dávkového systému		Běžný měsíc											Finanční rok		
		leden	únor	březen	duben	květen	červen	červenec	srpen	září	říjen	listopad	prosinec	skutečnost	rozpočet 2015
Rok 2015 (v mil. Kč)		748	931	881	762	668	615	573	638	649	592	596	624	8 276	10 580
Rok 2014 (v mil. Kč)		808	1 030	1 023	906	767	726	654	701	718	630	635	665	9 262	x
Rozdíl	v mil. Kč	-60	-99	-142	-143	-99	-111	-81	-63	-69	-37	-39	-42	-985	-2 304
	v %	-7,4	-9,6	-13,9	-15,8	-12,9	-15,3	-12,4	-9,0	-9,6	-5,9	-6,1	-6,2	-10,6	-21,8

Zdroj: ČNB

Pozn.: zahrnuje podpory v nezaměstnanosti, podpory při rekvalifikaci ZP v pracovní rehabilitaci, kompenzace odbytného, odchodného a odstupného, refundace podpor v nezaměstnanosti do zahraničí, naopak nezahrnuje poštovné, bankovní a nákup ostatních služeb

Graf 3.1: Vývoj výdajů na podpory v nezaměstnanosti



4) Dávky pomoci v hmotné nouzi, dávky pro osoby se zdravotním postižením a příspěvek na péči

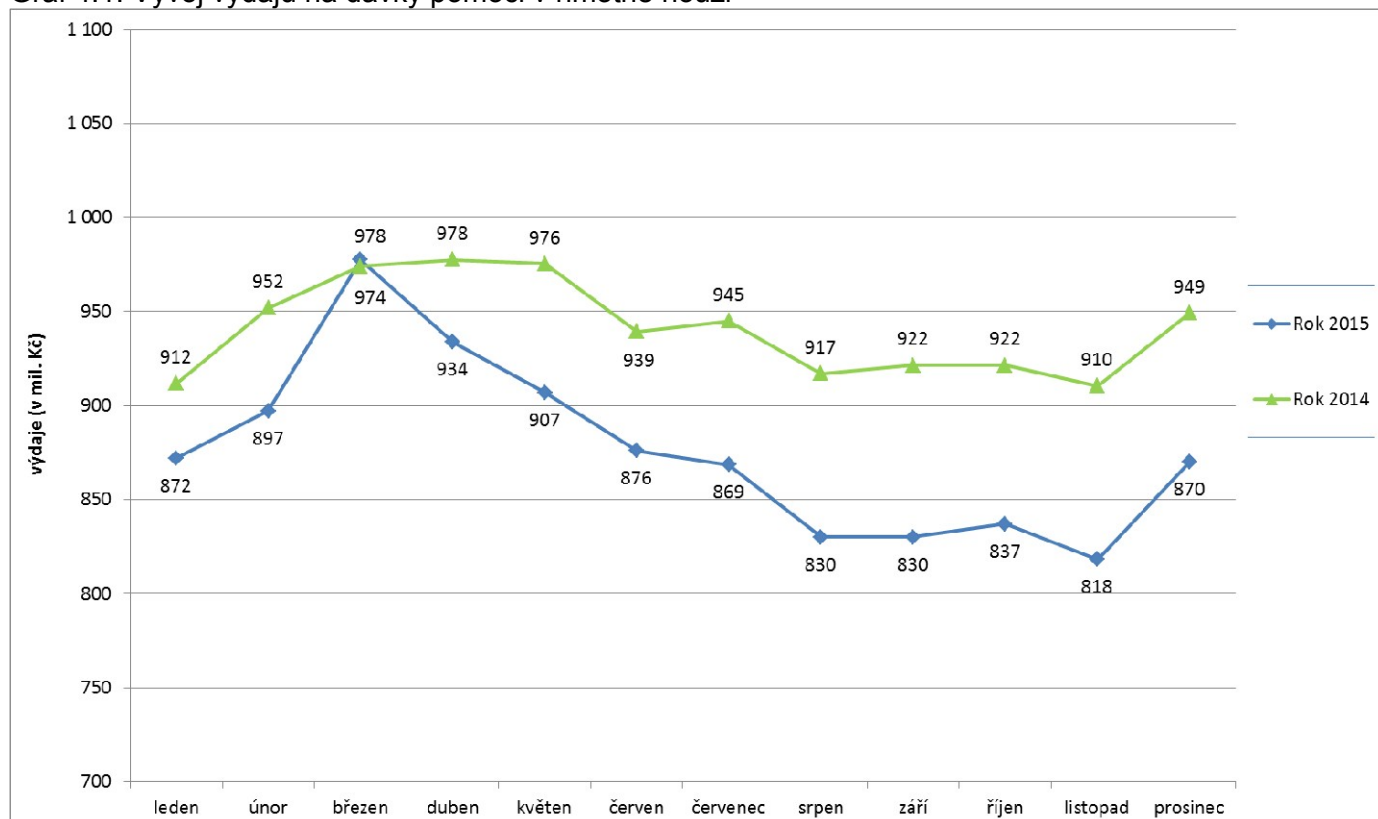
- **Výdaje na dávky pomoci v hmotné nouzi** činily v prosinci 2015 cca **870,3 mil. Kč**, za leden až prosinec 2015 se jednalo o **10 518,0 mil. Kč**, tj. **90,6 %** čerpání z částky **státního rozpočtu** (11 614,9 mil. Kč).
- Výdaje na **dávky pro osoby se zdravotním postižením** dosáhly v prosinci 2015 cca **161,9 mil. Kč**, za rok 2015 se jednalo o cca **1 928,7 mil. Kč**, tj. **78,1 %** čerpání z částky **státního rozpočtu** (2 468,2 mil. Kč).
- Na **příspěvek na péči** bylo v prosinci 2015 vynaloženo cca **1 777,1 mil. Kč**, za leden až prosinec 2015 dosáhly výdaje cca **21 166,6 mil. Kč**, tj. **99,1 %** z částky **státního rozpočtu** (21 350,0 mil. Kč).

Tabulka 4.1: Vývoj výdajů na dávky pomoci v hmotné nouzi

Výdaje v rámci dávkového systému		Běžný měsíc											Finanční rok		
		leden	únor	březen	duben	květen	červen	červenec	srpen	září	říjen	listopad	prosinec	skutečnost	rozpočet 2015
Rok 2015 (v mil. Kč)		872	897	978	934	907	876	869	830	830	837	818	870	10 518	11 615
Rok 2014 (v mil. Kč)		912	952	974	978	976	939	945	917	922	922	910	949	11 295	x
Rozdíl	v mil. Kč	-40	-55	4	-44	-69	-63	-77	-87	-91	-84	-92	-79	-777	-1 097
	v %	-4,4	-5,8	0,4	-4,5	-7,0	-6,7	-8,1	-9,5	-9,9	-9,2	-10,1	-8,3	-6,9	-9,4

Zdroj: JVM

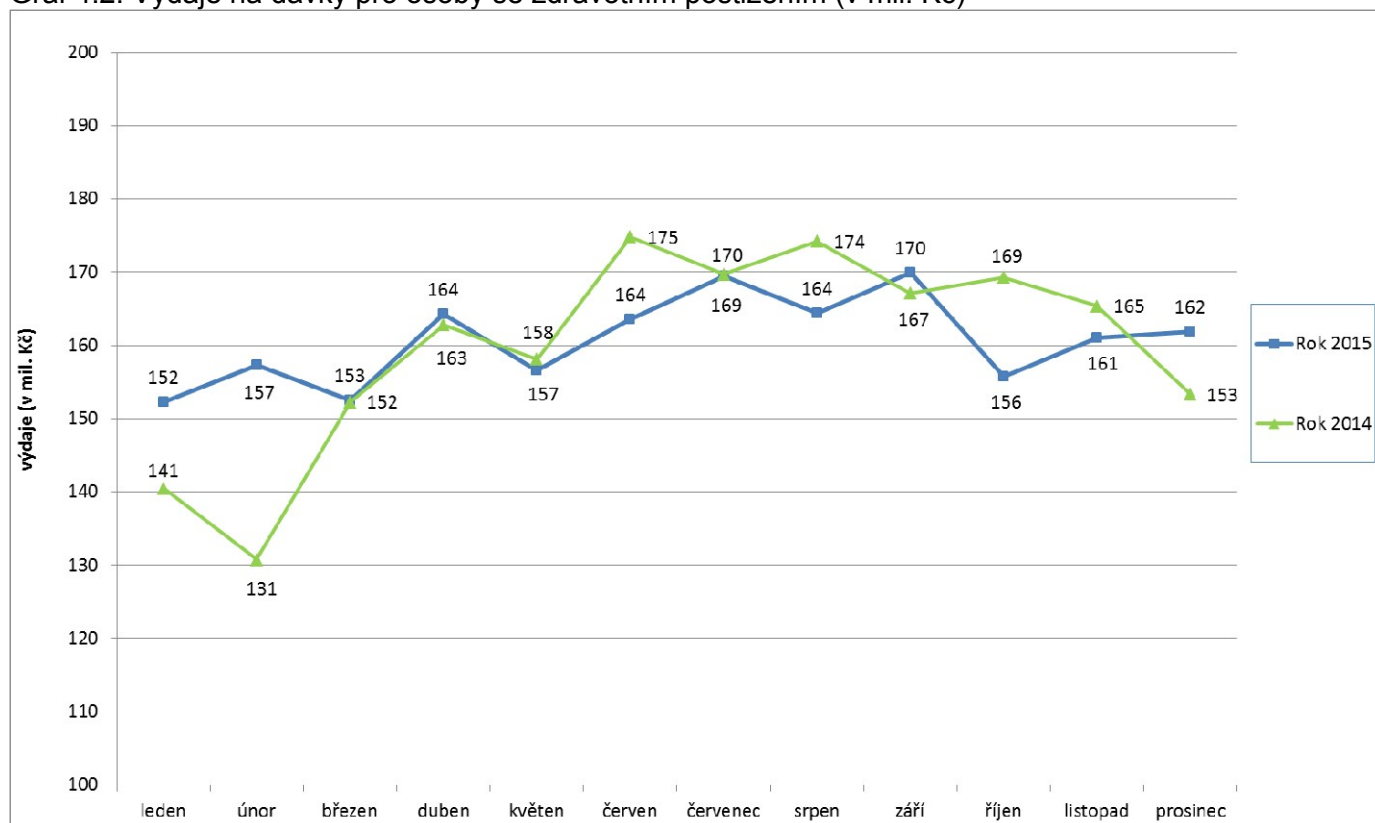
Graf 4.1: Vývoj výdajů na dávky pomoci v hmotné nouzi



Tabulka 4.2: Vývoj výdajů na dávky pro osoby se zdravotním postižením

Výdaje v rámci dávkového systému		Běžný měsíc											Finanční rok		
		leden	únor	březen	duben	květen	červen	červenec	srpen	září	říjen	listopad	prosinec	skutečnost	rozpočet 2015
Rok 2015 (v mil. Kč)		152	157	153	164	157	164	169	164	170	156	161	162	1 929	2 468
Rok 2014 (v mil. Kč)		141	131	152	163	158	175	170	174	167	169	165	153	1 918	x
Rozdíl	v mil. Kč	12	27	0	2	-2	-11	0	-10	3	-14	-4	9	11	-540
	v %	8,3	20,3	0,1	0,9	-0,9	-6,4	-0,2	-5,6	1,7	-8,0	-2,7	5,6	0,6	-21,9

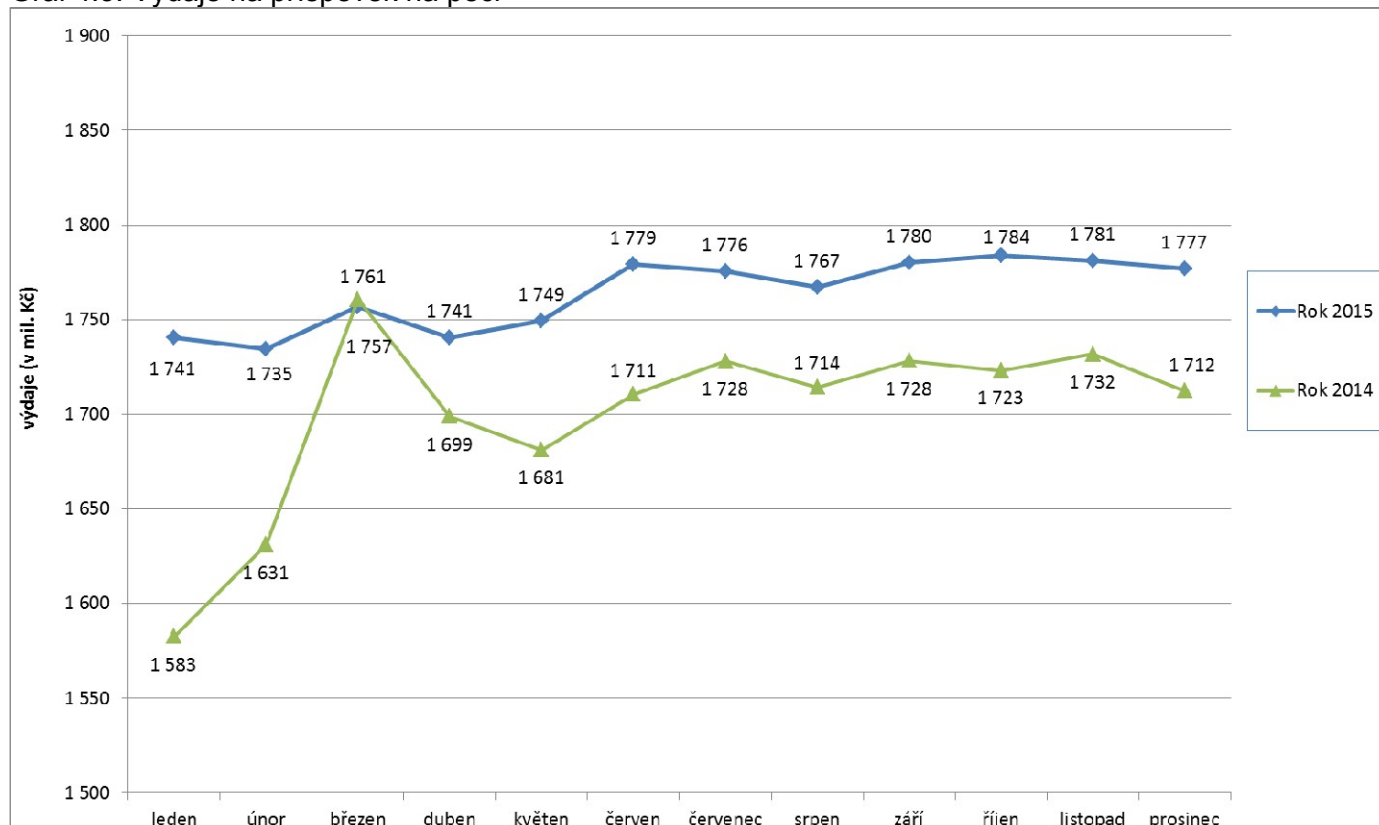
Graf 4.2: Výdaje na dávky pro osoby se zdravotním postižením (v mil. Kč)



Tabulka 4.3: Vývoj výdajů na příspěvek na péči

Výdaje v rámci dávkového systému		Běžný měsíc												Finanční rok	
		leden	únor	březen	duben	květen	červen	červenec	srpen	září	říjen	listopad	prosinec	skutečnost	rozpočet 2015
Rok 2015 (v mil. Kč)		1 741	1 735	1 757	1 741	1 749	1 779	1 776	1 767	1 780	1 784	1 781	1 777	21 167	21 350
Rok 2014 (v mil. Kč)		1 583	1 631	1 761	1 699	1 681	1 711	1 728	1 714	1 728	1 723	1 732	1 712	20 402	x
Rozdíl	v mil. Kč	158	103	-4	42	68	69	48	53	52	61	50	65	765	-183
	v %	10,0	6,3	-0,2	2,5	4,1	4,0	2,8	3,1	3,0	3,5	2,9	3,8	3,7	-0,9

Graf 4.3: Výdaje na příspěvek na péči



Tabulka 4.4: Výdaje na dávky pomoci v hmotné nouzi, dávky pro osoby se zdravotním postižením a příspěvek na péči

Typ dávky	Počet vyplacených dávek (v tis.)		Meziroční index v %	Vyplaceno v měsíci (v mil. Kč)		Meziroční index v %	Vyplaceno od počátku roku (v mil. Kč)		Meziroční index v %
	prosinec 2014	prosinec 2015		prosinec 2014	prosinec 2015		2014	2015	
	Dávky pomoci v hmotné nouzi:	239,8		220,8	92,1		949,1	870,3	
- příspěvek na živobytí	159,2	142,4	89,4	652,1	579,2	88,8	7 900,1	7 240,1	91,6
- doplatek na bydlení	76,4	73,9	96,7	286,6	279,0	97,3	3 249,2	3 136,3	96,5
- mimořádná okamžitá pomoc	4,2	4,5	107,1	10,4	12,1	116,3	145,6	141,6	97,3
Dávky pro zdravotně postižené	235,6	245,5	104,2	153,3	161,9	105,6	1 918,0	1 928,7	100,6
- příspěvek na mobilitu	235,1	245,0	104,2	94,1	97,4	103,5	1 111,3	1 146,1	103,1
- příspěvek na zvl. pomůcku	0,5	0,5	100,0	59,1	64,5	109,1	805,4	782,5	97,2
- ostatní*	0,0	0,0	x	0,1	0,0	x	1,3	0,1	x
Příspěvek na péči	331,0	337,8	102,1	1 712,3	1 777,1	103,8	20 402,0	21 166,6	103,7

Zdroj: OKStat, JVM (údaje k 15. 1. 2016)

* zahrnuje výdaje na dávky pro těžce zdravotně postižené občany přiznané podle vyhlášky MPSV č. 182/1991 Sb.

Pozn.: v prosinci 2015 bylo cca 7,0 tis. příspěvků na živobytí (v prosinci 2014 cca 5,4 tis. příspěvků) a cca 0,2 tis. dávek mimořádné okamžité pomoci (v prosinci 2014 rovněž cca 0,2 tis.) vyplaceno zčásti formou poukázky.

5) Dávky státní sociální podpory a péče

- **Výdaje na dávky státní sociální podpory a péče** dosáhly v prosinci 2015 cca **3,2 mld. Kč**, tj. meziročně o 39,1 mil. Kč více, za leden až prosinec 2015 se jednalo cca **37,6 mld. Kč**, tj. **96,9 % státního rozpočtu** (38 820,0 mil. Kč).
- V systému **státní sociální podpory** byl v prosinci 2015 zaznamenán **meziroční pokles výdajů na přídavek na dítě** (o cca 18,9 mil. Kč). K relativně vyššímu nárůstu výdajů došlo **příspěvků na bydlení** (o cca 17,2 mil. Kč) a rovněž u **porodného** (o 93,6 %, o cca 11,7 mil. Kč), a to zejména v důsledku legislativních změn platných od 1. ledna 2015 (porodné se vyplácí nově i na druhé živě narozené dítě, zároveň došlo ke zvýšení hranice příjmů pro nárok na porodné na 2,7 násobek životního minima rodiny).
- **Na dávky péče** bylo v prosinci 2015 vynaloženo **228,6 mil. Kč**, tj. meziročně o cca 19,1 mil. Kč (o 9,1 %) více. Tento vývoj souvisí především s nárůstem počtu dětí v péči a počtu pěstounů.

Tabulka 5.1: Vývoj výdajů na dávky státní sociální podpory a pěstounské péče

Výdaje v rámci dávkového systému		Běžný měsíc											Finanční rok		
		leden	únor	březen	duben	květen	červen	červenec	srpen	září	říjen	listopad	prosinec	skutečnost	rozpočet 2015
Rok 2015 (v mil. Kč)		2 986	3 094	3 248	3 203	3 126	3 218	3 203	3 023	3 170	3 049	3 010	3 317	37 647	38 820
Rok 2014 (v mil. Kč)		3 026	3 131	3 209	3 195	3 140	3 210	3 172	3 018	3 122	3 041	3 001	3 281	37 544	x
Rozdíl	v mil. Kč	-40	-37	39	8	-14	8	31	5	48	8	9	36	103	-1 173
	v %	-1,3	-1,2	1,2	0,3	-0,4	0,3	1,0	0,2	1,6	0,3	0,3	1,1	0,3	-3,0

Graf 5.1: Výdaje na dávky státní sociální podpory a pěstounské péče



Tabulka 5.2: Výdaje na dávky státní sociální podpory a péčovské péče podle typu dávky

Typ dávky		Počet vyplacených dávek (v tis.)		Meziroční index v %	Vyplaceno v období (v mil. Kč) ¹⁾		Meziroční index v %	Vyplaceno od počátku roku (v mil. Kč) ¹⁾		Meziroční index v %
		prosinec 2014	prosinec 2015		prosinec 2014	prosinec 2015		2014	2015	
Dávky státní sociální podpory	přídavek na dítě	430,1	399,0	92,8	258,1	239,2	92,7	3 206,4	3 056,8	95,3
	příspěvek na bydlení	239,7	241,0	100,5	800,7	817,9	102,1	8 843,5	9 161,3	103,6
	rodičovský příspěvek	274,2	277,7	101,3	1 864,1	1 873,9	100,5	22 913,0	22 479,5	98,1
	porodné	1,0	2,1	210,0	12,5	24,2	193,6	142,5	255,8	179,5
	pohřebné ²⁾	0,2	0,2	x	1,0	1,2	120,0	13,2	13,6	103,0
Dávky SSP celkem ⁵⁾		945,2	920,0	97,3	2 936,3	2 956,3	100,7	35 117,3	34 966,4	99,6
Dávky pěstounské péče	příspěvek na úhradu potřeb dítěte	14,5	15,5	106,9	79,3	84,7	106,8	908,8	988,9	108,8
	odměna pěstouna ⁶⁾	11,3	12,0	106,2	127,1	139,9	110,1	1 424,0	1 624,5	114,1
	příspěvek při převzetí dítěte ²⁾	0,2	0,2	x	1,7	1,7	100,0	21,5	19,9	92,6
	příspěvek na zakoupení osobního motorového vozidla ^{2), 3)}	0,0	0,0	x	0,5	1,1	220,0	12,2	12,2	100,0
	příspěvek při ukončení pěstounské péče ^{2), 4)}	0,0	0,0	x	0,9	1,2	133,3	16,2	19,0	117,3
Dávky pěstounské péče celkem ⁶⁾		26,0	27,7	106,5	209,5	228,6	109,1	2 382,7	2 664,5	111,8
CELKEM - dávky státní sociální podpory a pěstounské péče		971,2	947,7	97,6	3 145,8	3 184,9	101,2	37 500,0	37 630,9	100,3
Celkem dávky SSP a PP dle čerpání ČNB		x	x	x	3 281,3	3 317,3	101,1	37 544,0	37 647,2	100,3

Zdroj: OkStat (údaje ke 12. 1. 2016), ČNB

1) bez převodů z depozitního účtu a na příjmový účet SR,

2) z důvodu nízkého počtu vyplacených dávek a z důvodu zaokrouhlení není hodnota meziročního indexu uvedena,

3) v prosinci 2015 bylo vyplaceno 16 těchto příspěvků, v prosinci 2014 se jednalo o 11 příspěvků,

4) v prosinci 2015 se vyplatilo 49 těchto příspěvků, v prosinci 2014 šlo o 37 příspěvků,

5) včetně údajů za sociální příspěvek, který byl od počátku roku 2012 zrušen (nicméně ještě v prosinci 2014 i v prosinci 2015 byl započítán vliv vrátek a přeplatků – jednalo se o cca -0,1 mil. Kč)

6) ve sloupcích „Vyplaceno...“ bez výdajů na pojistné a na odvody daně z příjmů

6) Souhrnný přehled vývoje výdajů na sociální dávky

Tabulka 6.1 obsahuje základní přehled vývoje výdajů jednotlivých dávkových systémů resortu MPSV uvedených v kapitolách 1 až 5 tohoto materiálu (meziroční srovnání včetně komparace ve vztahu k částkám státního rozpočtu).

Tabulka 6.1: Vývoj výdajů v oblasti dávkových systémů MPSV

(v mil. Kč)

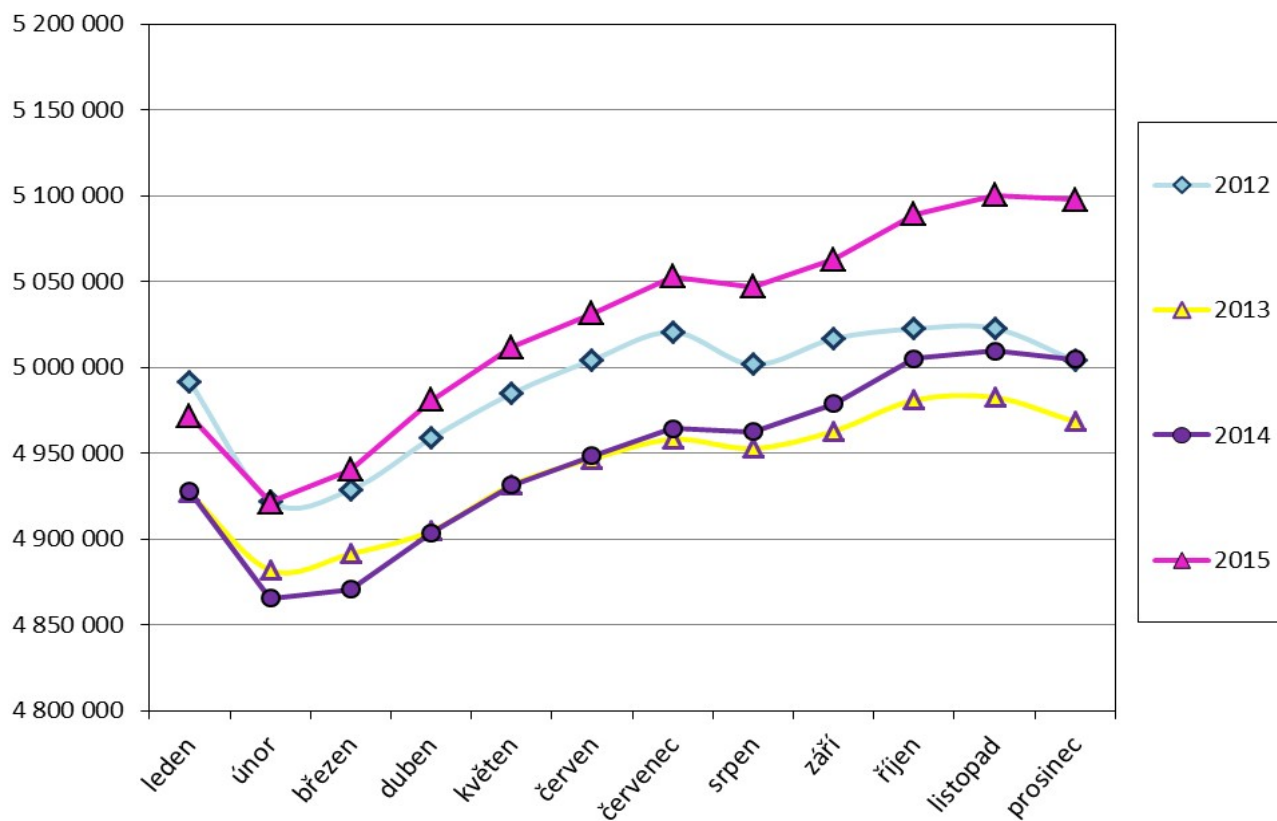
Dávkový systém	Finanční rok		
	skutečnost	skutečnost	rozpočet
	2015	2014	2015
Dávky důchodového pojištění*	386 176,1	377 124,6	386 661,6
Rozdíl - v mil. Kč	x	9 051,5	-485,5
Rozdíl - v %	x	2,4	-0,1
Dávky nemocenského pojištění	24 109,9	22 077,2	24 380,0
Rozdíl - v mil. Kč	x	2 032,7	-270,1
Rozdíl - v %	x	9,2	-1,1
Podpory v nezaměstnanosti	8 276,4	9 261,7	10 580,0
Rozdíl - v mil. Kč	x	-985,3	-2 303,6
Rozdíl - v %	x	-10,6	-21,8
Příspěvek na péči	21 166,6	20 402,0	21 350,0
Rozdíl - v mil. Kč	x	764,6	-183,4
Rozdíl - v %	x	3,7	-0,9
Dávky pomoci v hmotné nouzi	10 518,0	11 294,9	11 614,9
Rozdíl - v mil. Kč	x	-776,9	-1 096,9
Rozdíl - v %	x	-6,9	-9,4
Dávky pro osoby se zdravotním postižením	1 928,7	1 918,0	2 468,2
Rozdíl - v mil. Kč	x	10,7	-539,5
Rozdíl - v %	x	0,6	-21,9
Dávky státní sociální podpory a pěstounské péče	37 647,2	37 544,0	38 820,0
Rozdíl - v mil. Kč	x	103,2	-1 172,8
Rozdíl - v %	x	0,3	-3,0
CELKEM	489 822,9	479 622,4	495 874,7
Rozdíl - v mil. Kč	x	10 200,5	-6 051,8
Rozdíl - v %	x	2,1	-1,2

* vč. ostatních soc. dávek (vyrovnání důchodů se SR a důchodové připojištění) a výdajů spojených s realizací odškodňovacích zákonů

Pojistné na sociální zabezpečení a příspěvek na státní politiku zaměstnanosti

- V prosinci 2015 se příjmy z pojistného na sociální zabezpečení a z příspěvku na státní politiku zaměstnanosti meziročně zvýšily o 2 370,0 mil. Kč na cca **37,0 mld. Kč** (viz tabulka 6.2).
- Z hlediska porovnání příjmů z pojistného na důchodové a nemocenské pojištění a adekvátních výdajů za leden až prosinec 2015 činil rozdíl - **30,2 mld. Kč**, tj. o cca 9,2 mld. Kč méně než za stejné období roku 2014 (viz tabulka 6.3).
- **Celkový úhrn vyměřovacích základů**, ze kterého bylo v prosinci 2015 pojistné odvedeno, se meziročně zvýšil o 6,8 mld. Kč na 108,2 mld. Kč, přičemž **celkový počet pojištěnců se rovněž zvýšil**, a to o cca **92,9 tis. na 5 097,6 tis. osob** (v tom 4 421,9 tis. zaměstnanců a 675,7 tis. OSVČ). V prosinci 2014 se jednalo o 5 004,7 tis. pojištěnců (v tom 4 328,6 tis. zaměstnanců a 676,2 tis. OSVČ). Vývoj počtu pojištěnců v průběhu let 2012 až 2015 zachycuje graf 6.1.

Graf 6.1: Vývoj počtu pojištěnců v letech 2012 až 2015



Tabulka 6.2: Meziroční srovnání příjmů z pojistného

	Příjmy z pojistného (v mil. Kč)		Meziroční index v %	Rozdíl (v mil. Kč)
	prosinec 2014	prosinec 2015		
Důchodové pojištění	30 868,0	32 989,5	106,9	2 121,5
Nemocenské pojištění	2 412,6	2 569,7	106,5	157,1
Důchodové a nemocenské pojištění	33 280,6	35 559,2	106,8	2 278,6
Příspěvek na SPZ*	1 324,1	1 415,6	106,9	91,5
CELKEM	34 604,8	36 974,8	106,8	2 370,0

Zdroj: ČSSZ

* státní politika zaměstnanosti

Tabulka 6.3: Srovnání dosavadních příjmů z pojistného s adekvátními výdaji státního rozpočtu

	Výběr pojistného za leden až prosinec (v mil. Kč)		Meziroční index v %	Výdaje za leden až prosinec (v mil. Kč)		Meziroční index v %	Rozdíl mezi výběrem a výdaji za leden až prosinec (v mil. Kč)	
	rok 2014	rok 2015		rok 2014	rok 2015		rok 2014	rok 2015
Důchodové pojištění*	333 179,1	352 108,6	105,7	376 406,5	385 519,6	102,4	-43 227,3	-33 411,1
Nemocenské pojištění	25 894,3	27 341,9	105,6	22 077,2	24 109,9	109,2	3 817,1	3 232,0
Důchodové a nemoc. pojištění	359 073,5	379 450,5	105,7	398 483,7	409 629,6	102,8	-39 410,2	-30 179,1
Příspěvek na SPZ**	14 303,4	15 118,3	105,7					
CELKEM	373 376,9	394 568,9	105,7					

Zdroj: ČSSZ (účetní bilance)

* výdaje uvedeny včetně záloh poštám;

** státní politika zaměstnanosti (údaje o výdajích za prosinec 2015 nebyly v době přípravy materiálu k dispozici)

V souvislosti s **druhým pilířem důchodového pojištění** (důchodového spoření) činil v prosinci 2015 **objem vyměřovacích základů zaměstnanců s důchodovým spořením cca 1 972,4 mil. Kč** a odvedené **pojistné** představovalo částku cca **69,1 mil. Kč**. Od počátku roku 2015 dosáhlo pojistné za zaměstnance s důchodovým spořením cca **894,1 mil. Kč**.