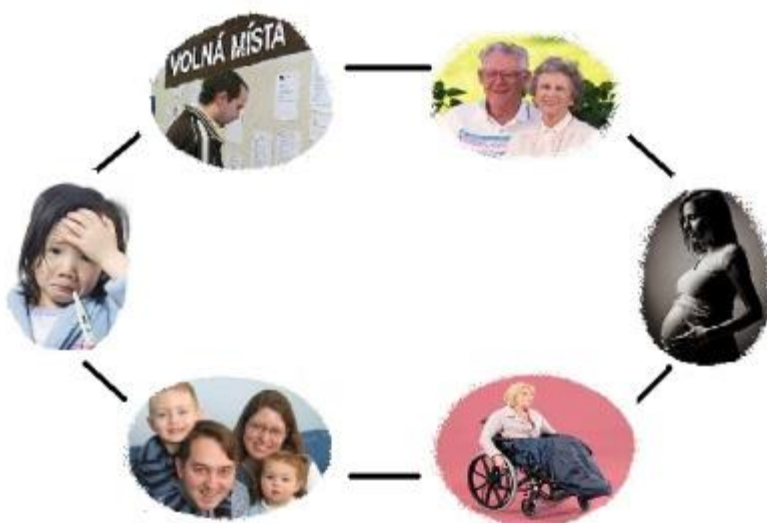


Informace o vyplacených dávkách v resortu MPSV ČR

v únoru 2014



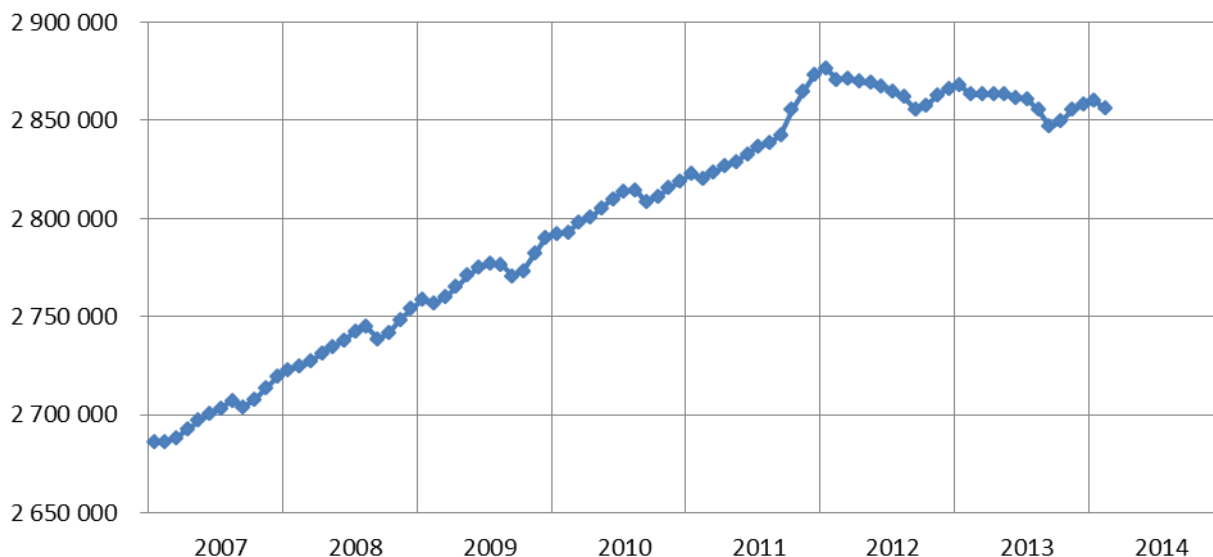
Obsah:	strana
1) Vývoj počtu důchodců a výdajů důchodového pojištění	2
2) Vývoj výdajů na dávky nemocenského pojištění a vývoj dočasné pracovní neschopnosti	5
3) Vývoj vyplacených dávek v rámci podpory v nezaměstnanosti	9
4) Vývoj výdajů na dávky ze systému pomoci v hmotné nouzi, dávky pro osoby se zdravotním postižením a příspěvek na péči	11
5) Dávky státní sociální podpory a pěstounské péče – vybrané údaje o počtu a objemu vyplacených dávek	16
6) Souhrnný přehled vývoje výdajů na sociální dávky a příjmů z pojistného	20
<u>1) Vývoj počtu důchodců a výdajů důchodového pojištění</u>	

Výdaje na důchody činily v únoru 2014 cca **31,2 mld. Kč**. Tato částka byla o cca 0,3 mld. Kč (tj. o 0,8 %) **vyšší** než výdaje na důchody **ve stejném období předchozího roku**. Výdaje za leden a únor 2014 byly meziročně nižší, a to o cca **0,7 mld. Kč** (tj. o 1,2 %). **Od počátku roku 2014 bylo na důchody celkem vyplaceno 55,0 mld. Kč**, což bylo **14,4 %** z částky uvedené ve státním rozpočtu na rok 2014 (částka 381 450,0 mil. Kč).

Na **starobní důchody** bylo od počátku roku 2014 **do konce února 2014 vyplaceno 44,6 mld. Kč**, to znamenalo meziroční pokles o cca 0,3 mld. Kč (o 0,8 %). K poklesu došlo i u vdovských a invalidních důchodů, naopak k nárůstu došlo u důchodů sirotčích (o 16,0 mil. Kč) a vdoveckých (o 3,5 mil. Kč). Příznivá situace ve výdajích důchodového pojištění je způsobena především zvýšenou zálohou (poskytnutou a uvedenou ve statistice v prosinci 2013) na výplatu důchodů v prvních dnech ledna 2014. Tato záloha bude ovlivňovat údaj o výdajích na důchody od počátku roku 2014.

Výdaje související s **valorizací důchodů** (proběhla v **lednu 2014**) činily v **únoru 2014** cca **123,0 mil. Kč**, od počátku **roku 2014** se celkem jednalo o cca **246,7 mil. Kč**.

V **únoru 2014** pobíralo důchod celkem **2 855,8 tis. osob** (tj. **meziměsíčně o 4,0 tis. méně**, z hlediska **meziročního srovnání** byl rovněž zaznamenán **pokles celkového počtu důchodců**, a to **o 7,2 tis.**, z toho **u invalidních důchodců** se jednalo o **snížení o 5,1 tis.**). Počet důchodců se starobním důchodem se meziročně zvýšil, a to o 0,2 tis. Absolutně nejvyšší **meziroční pokles** byl zaznamenán u celkového **počtu invalidních důchodců** (viz výše) – o 5,1 tis. (z hlediska stupně invalidity došlo v únoru 2014 k meziročnímu snížení počtu invalidních důchodců ve třetím stupni o 8,9 tis., naopak počet důchodců ve druhém stupni invalidity se zvýšil o 2,8 tis. a v prvním stupni invalidity o 1,0 tis.).



Poznámka: zvýšení tempa růstu celkového počtu důchodců ve druhé polovině roku 2011 souviselo zejména s tzv. malou důchodovou reformou, v důsledku které došlo k intenzivnějšímu zvýšení počtu důchodců s předčasným starobním důchodem (důchodci, kteří se domnívali, že pro ně bylo výhodnější odejít do důchodu ještě před touto reformou, zažádali o předčasný důchod do září 2011); od ledna 2012 zároveň došlo (společně s přirozeným úbytkem) k oslabení početního potenciálu osob odcházejících do starobního důchodu a tím k postupnému poklesu (do září 2012) celkového počtu důchodců; meziměsíční pokles celkového počtu důchodců v měsíci září (viz výše, vyjma září 2011) souvisí zejména s meziměsíčním poklesem počtu příjemců sirotčích důchodů

Tabulka 1.1: Počty důchodců a výdaje na dávky důchodového pojištění

Druh důchodu	Počet důchodců* (v tis.)		Meziroční index v %	Vyplaceno v období (mil. Kč)**		Meziroční index v %	Vyplaceno od počátku roku (mil. Kč)**		Meziroční index v %
	únor 2013	únor 2014		únor 2013	únor 2014		2013	2014	
Starobní	2 339,8	2 340,0	100,0	24 929,5	25 254,9	101,3	44 959,0	44 611,2	99,2
Invalidní	437,0	431,9	98,8	3 736,5	3 668,0	98,2	6 696,9	6 554,1	97,9
- III. stupeň	213,7	204,8	95,8	2 272,3	2 196,5	96,7	4 076,3	3 920,3	96,2
- II. stupeň	63,0	65,8	104,4	449,5	465,8	103,6	806,4	838,7	104,0
- I. stupeň	160,3	161,3	100,6	1 014,7	1 005,7	99,1	1 814,2	1 795,1	98,9
Vdovský	33,3	31,8	95,5	1 776,2	1 764,1	99,3	3 203,7	2 991,5	93,4
Vdovecký	6,8	6,7	98,5	203,5	210,9	103,6	366,2	369,7	101,0
Sirotčí	46,2	45,4	98,3	279,7	278,4	99,5	500,3	516,3	103,2
CELKEM	2 863,0	2 855,8	99,7	30 925,5	31 176,3	100,8	55 726,1	55 042,7	98,8

Zdroj: ČSSZ

* bez důchodů vyplácených do ciziny

** celkové výdaje nezahrnují zálohy poštám

2) Vývoj výdajů na dávky nemocenského pojištění a vývoj dočasné pracovní neschopnosti

Výdaje na všechny čtyři **dávky nemocenského pojištění činily v únoru 2014 téměř 1,8 mld. Kč.** Při meziročním porovnání se jednalo o **nárůst o 71,8 mil. Kč,** tj. o 4,2 %, způsobený zejména vyššími náklady na nemocenské (o 101,8 mil. Kč). **Od počátku roku 2014** bylo na dávkách nemocenského pojištění vyplaceno cca **3,6 mld. Kč,** oproti stejnému období roku 2013 se jednalo o nárůst o 102,1 mil. Kč (o 2,9 %). Celkové **čerpání ve vztahu k částce státního rozpočtu** (21 677,3 mil. Kč) činilo na konci února 2014 cca **16,6 %.**

Náklady na **nemocenské** se v **únoru 2014 meziročně** (jak je uvedeno výše) **zvýšily o 10,0 %** a dosáhly výše **1 124,6 mil. Kč,** počet **proplacených dnů** nemocenského se v únoru 2014 rovněž **meziročně zvýšil** - o cca 13,4 % na **3,5 mil. dnů.** Na nemocenské bylo od **počátku roku** do konce února 2014 vyplaceno **2 240,3 mil. Kč,** tj. o 138,0 mil. Kč (o 6,6 %) více než ve stejném období předchozího roku. Od 1. 1. 2014 skončilo přechodné období (od 1. 1. 2011 až 31. 12. 2013), kdy zaměstnavatelé vypláceli svým zaměstnancům náhradu mzdy po dobu až tří týdnů dočasné pracovní neschopnosti. Nemocenské nyní náleží již od 15. dne dočasné pracovní neschopnosti, což se v roce 2014 projevilo při meziročním porovnání počtu proplacených dnů i výdajů.

V únoru 2014 bylo v průměru **z 1 000 pojištěnců** (zaměstnanci a nemocensky pojištění OSVČ) cca **41 osob dočasně práce neschopných.** Denně chybělo na pracovištích z důvodu dočasné pracovní neschopnosti v průměru cca **183,9 tis. osob,** což bylo o 10,8 % (o 22,3 tis.) méně než v únoru 2013 (viz tab. 2.1).

Počet otevřených případů dočasné pracovní neschopnosti v průběhu února 2014 postupně narůstal (tento vývoj a srovnání s předešlými roky zachycuje graf 2.1).

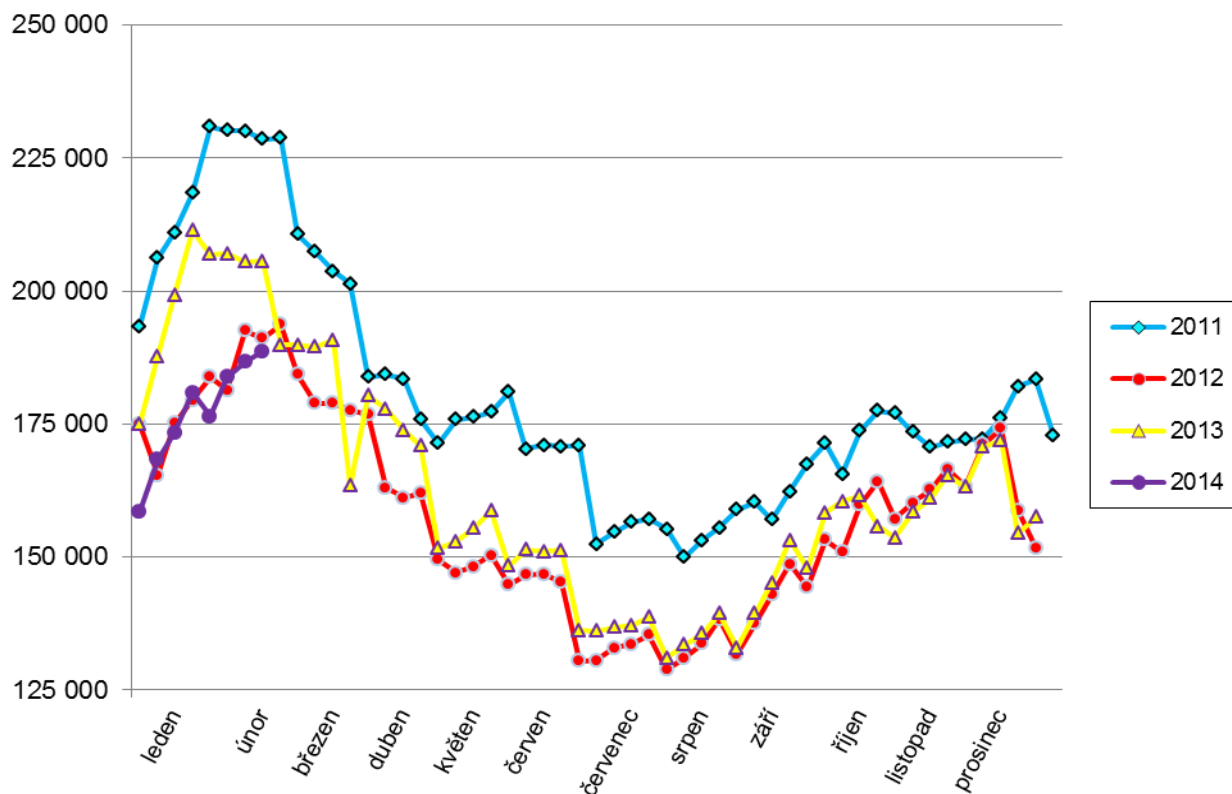
Tab. 2.1: Otevřené případy dočasné pracovní neschopnosti

Vybrané skupiny diagnóz	Průměrný počet práce neschopných		Meziroční index v %	Průměrný denní stav práce neschopných na 1000 pojištěnců *		Meziroční index v %
	únor 2013	únor 2014		únor 2013	únor 2014	
Nemoci oběhové soustavy	10 259	10 119	98,6	2,3	2,2	95,7
Nemoci dýchací soustavy	53 273	30 426	57,1	11,8	6,7	56,8
<i>z toho chřipka</i>	<i>10 767</i>	<i>2 658</i>	<i>24,7</i>	<i>2,4</i>	<i>0,6</i>	<i>25,0</i>
Nemoci trávicí soustavy	9 018	9 487	105,2	2,0	2,1	105,0
Nemoci pohybové soustavy	52 176	53 300	102,2	11,5	11,8	102,6
Úrazy, otravy	28 313	26 130	92,3	6,3	5,8	92,1
CELKEM - všechny diagnózy	206 243	183 916	89,2	45,6	40,7	89,3

Zdroj: ČSSZ - SEE06

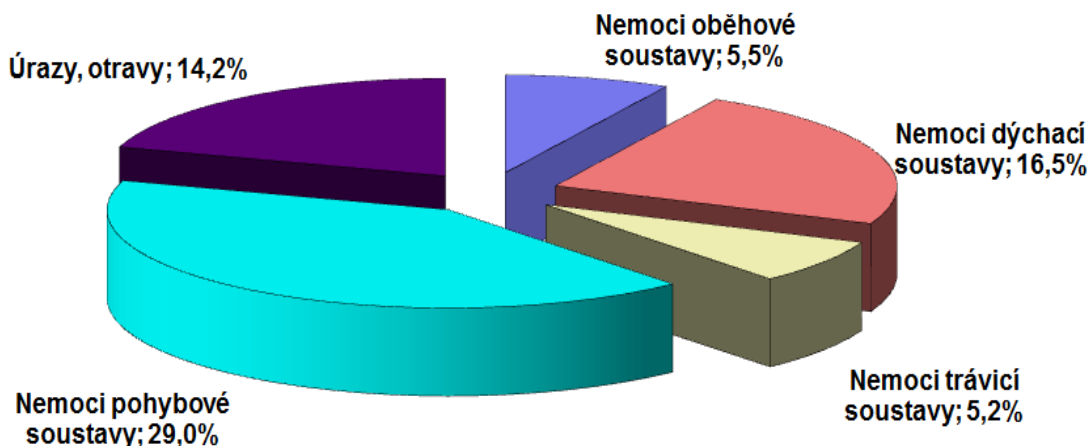
*) Pojištěnci - součet pojistných vztahů a nemocensky pojištěných OSVČ.

Graf 2.1: Vývoj počtu práce neschopných v letech 2011 až 2014



Nejčtetnější důvodem dočasné pracovní neschopnosti byly v únoru 2014 nemoci pohybové soustavy (29,0 %), následovaly nemoci dýchací soustavy (16,5 %) – z toho 1,4 % s diagnózou chřipka, a na třetím místě úrazy a otravy (14,2 %). Rozložení počtu případů dočasné pracovní neschopnosti podle diagnóz bylo v jednotlivých týdnech února 2014 téměř stabilní. Ve srovnání se stejným měsícem roku 2013 došlo k největšímu zvýšení podílu u skupiny nemocí pohybové soustavy – o 3,7 p. b., naopak ke snížení podílu došlo u skupiny nemocí dýchací soustavy – o 9,3 p. b. Relativní zastoupení hlavních skupin diagnóz v únoru 2014 je zachyceno v grafu 2.2.

Graf 2.2: Podíly vybraných skupin diagnóz z celkového počtu práce neschopných v únoru 2014



Výdaje na **peněžitou pomoc v mateřství** dosáhly v **únoru 2014** cca **599,3 mil. Kč**, tj. meziročně o 10,3 mil. Kč (o 1,7 %) méně. **V lednu a únoru 2014** bylo vynaloženo na tuto dávku **1 211,2 mil. Kč**, tj. o 16,8 mil. Kč (o 1,4 %) méně než ve stejném období roku 2013.

Ošetřovné bylo v **únoru 2014** vyplaceno ve výši **71,6 mil. Kč**, tj. meziročně o 19,8 mil. Kč (o 21,7 %) méně. Na ošetřovné bylo **od počátku roku 2014** vyplaceno **144,5 mil. Kč**, tj. meziročně o 19,2 mil. Kč (o 11,7 %) méně.

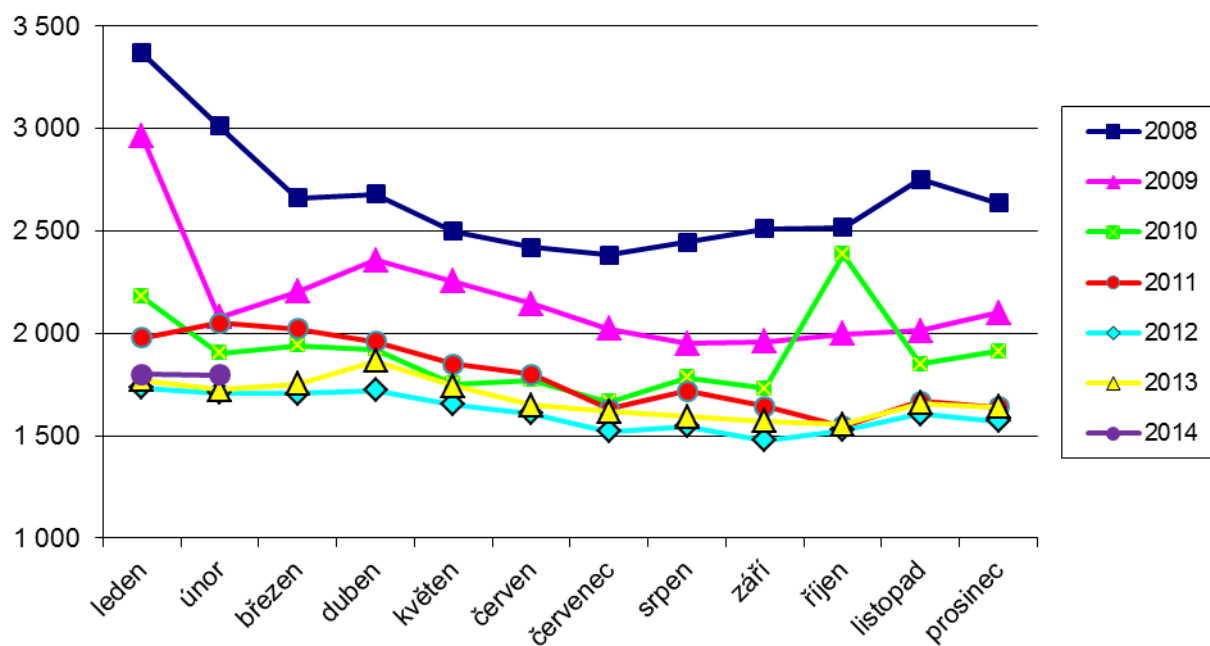
Výdaje na **vyrovňovací příspěvek v těhotenství a mateřství** činily v **únoru 2014** cca 0,6 mil. Kč, tj. o 0,1 mil. Kč více než v únoru 2013. **Od počátku roku 2014** bylo na tuto dávku vyplaceno celkem **1,2 mil. Kč**.

Tabulka 2.2: Výdaje na dávky nemocenského pojištění

Dávka nemocenského pojištění	Vyplaceno v období (v mil. Kč)		Meziroční index v %	Vyplaceno od počátku roku (v mil. Kč)		Meziroční index v %
	únor 2013	únor 2014		2013	2014	
Nemocenské	1 022,8	1 124,6	110,0	2 102,3	2 240,3	106,6
Ošetřovné	91,4	71,6	78,3	163,7	144,5	88,3
Vyrovňovací příspěvek v těhotenství a mateřství	0,5	0,6	120,0	1,1	1,2	109,1
Peněžitá pomoc v mateřství	609,6	599,3	98,3	1 228,0	1 211,2	98,6
CELKEM	1 724,3	1 796,1	104,2	3 495,1	3 597,2	102,9

Zdroj: ČSSZ (bilanční tabulky)

Graf 2.3: Výdaje na dávky nemocenského pojištění (v mil. Kč)



Poznámka: meziměsíční nárůst výdajů v říjnu 2010 byl způsoben doplatky peněžité pomoci v mateřství

3) Vývoj vyplacených dávek v rámci podpory v nezaměstnanosti

V únoru 2014 dosáhly výdaje související s podporou v nezaměstnanosti **1 030,1 mil. Kč**. Proti stejnému měsíci roku 2013 bylo vynaloženo o 27,3 mil. Kč (o 2,7 %) více. Z hlediska vývoje od počátku roku 2014 **vzrostly náklady na podpory v nezaměstnanosti meziročně o téměř 29,5 mil. Kč** (tj. o 1,6 %) **na 1 837,8 mil. Kč**. **Ve vztahu k částce státního rozpočtu** (na rok 2014 se jedná o 10 700,0 mil. Kč) činilo na konci února 2014 reálné čerpání **17,2 %**.

V únoru 2014 situace na trhu práce z meziměsíčního hlediska zůstala obdobná – **podíl nezaměstnaných osob** (ukazatel je vztažen k počtu obyvatel ve věku 15 až 64 let) dosáhl **8,6 %**, oproti únoru 2013 byl vyšší o 0,5 p. b. **Celkový počet uchazečů o zaměstnání k 28. 2. 2014 činil cca 625,4 tis.** (došlo k meziměsíčnímu mírnému poklesu - o 3,9 tis., avšak k meziročnímu nárůstu - o 31,7 tis.). **Počet uchazečů, kteří měli v únoru 2014 nárok na podporu v nezaměstnanosti** (ukazatel, který významně ovlivňuje výši vynaložených prostředků na podpory v nezaměstnanosti), dosáhl cca **152,5 tis.**, tj. 24,4 % všech osob vedených v evidenci Úřadu práce ČR. Oproti únoru 2013 byl tento počet vyšší o 8,7 tis. uchazečů, oproti lednu 2014 rovněž vzrostl, a to o 2,0 tis. (o 1,3 %).

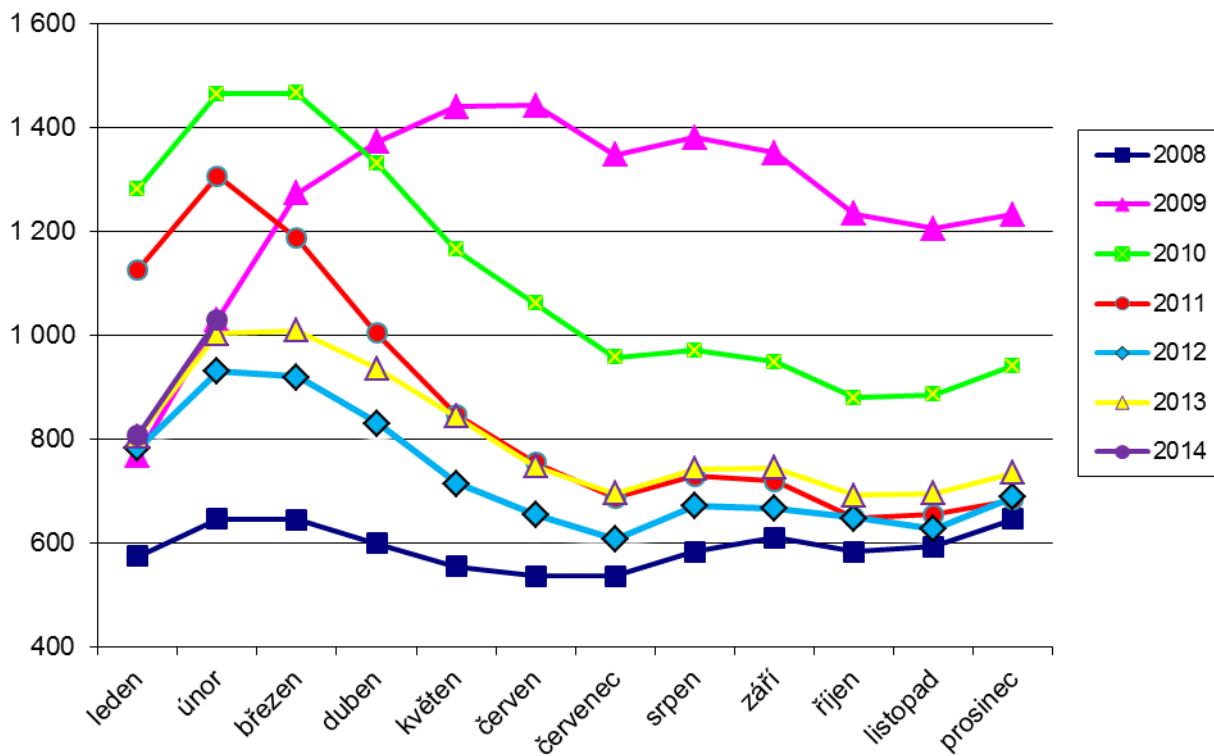
Tabulka 3.1: Výdaje na podpory v nezaměstnanosti

	Vyplaceno v období (v mil. Kč)		Meziroční index v %	Vyplaceno od počátku roku (v mil. Kč)		Meziroční index v %
	únor 2013	únor 2014		2013	2014	
DÁVKY CELKEM*	1 002,8	1 030,1	102,7	1 808,3	1 837,8	101,6

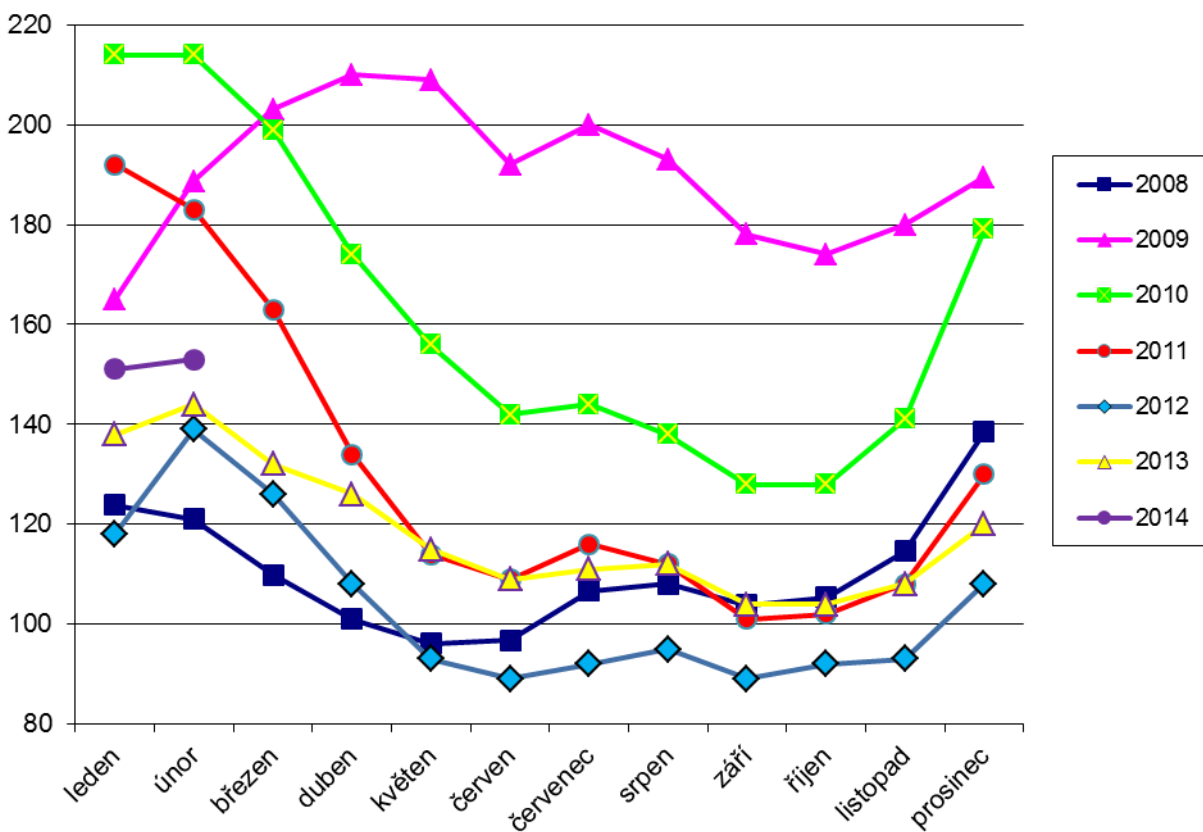
Zdroj: MPSV – odbor 62

* bez poštovního a bankovního

Graf 3.1: Výdaje na pasivní politiku zaměstnanosti (v mil. Kč)



Graf 3.2: Počet uchazečů o zaměstnání s podporou v nezaměstnanosti (v tis.)



4) Vývoj výdajů na dávky ze systému pomoci v hmotné nouzi, dávky pro osoby se zdravotním postižením a příspěvek na péči

Celková finanční částka vyplacená na **dávky pomoci v hmotné nouzi** dosáhla v únoru 2014 výše **952,0 mil. Kč**, tj. meziročně o 140,2 mil. Kč (o 17,3 %) více. **Za leden a únor 2014 činily výdaje na dávky pomoci v hmotné nouzi 1 863,8 mil. Kč**, tj. meziročně více o **302,4 mil. Kč** (o 19,4 %).

Ve vztahu k částce státního rozpočtu (11 400,0 mil. Kč) bylo výše uvedené **čerpání na konci února 2014 na úrovni 16,3 % státního rozpočtu**.

Příspěvek na živobytí je základní dávkou pomoci v hmotné nouzi, která řeší nedostatečný příjem domácností k zabezpečení výživy a ostatních základních osobních potřeb (kromě bydlení). **Počet příspěvků na živobytí** vyplacených v únoru 2014 činil **163,6 tis.**, tj. **o 21,6 tis. více (o 15,2 %) než v únoru 2013**, přičemž objem finančních prostředků vynaložených na tuto dávku dosáhl výše **669,3 mil. Kč** (meziročně o 77,5 mil. Kč (o 13,1 %) více). **Od počátku roku 2014** bylo na příspěvek na živobytí vyplaceno celkem **1 317,9 mil. Kč**, tj. o 171,7 mil. Kč (**o 15,0 %**) více než ve stejném období roku 2013. Důvodem tohoto meziročního nárůstu je zejména vysoký počet uchazečů o zaměstnání bez nároku na podporu v nezaměstnanosti a příjmová situace domácností.

Doplatek na bydlení představuje dávku, kterou stát zvyšuje nedostatečný příjem osoby či rodiny k uhrazení nákladů na bydlení. **Počet doplateků na bydlení** vyplacených v únoru 2014 činil **73,4 tis.**, tj. o 15,1 tis. (**o 25,9 %**) více než v únoru 2013. Objem finančních prostředků vynaložených na doplatek na bydlení dosáhl částky **270,7 mil. Kč**, tj. meziročně o 65,9 mil. Kč (**o 32,2 %**) více. **Za leden a únor roku 2014** byla tato dávka vyplacena v celkové výši **524,5 mil. Kč**, ve stejném období minulého roku se jednalo o 387,1 mil. Kč, to představuje výrazný **nárůst - o 137,4 mil. Kč (o 35,5 %)**. Meziroční zvýšení počtu vyplacených dávek a nákladů na tuto dávku bylo ovlivněno obdobnými faktory jako v případě příspěvku na živobytí.

Mimořádná okamžitá pomoc – je pomocí v situacích nepříznivého a mimořádného charakteru, kdy je potřeba poskytnout pomoc bezprostředně (hrozba vážné újmy na zdraví, vážná mimořádná událost, ohrožení sociálním vyloučením, nedostatečnost příjmů). V únoru 2014 činil počet vyplacených dávek mimořádné okamžité pomoci cca **4,0 tis.**, tj. o 3,7 tis. méně (o 48,1 %) než v únoru 2013. V objemu vyplacených finančních prostředků došlo rovněž k meziročnímu snížení, a to o 3,2 mil. Kč (o 21,1 %) na částku **12,0 mil. Kč**. **Za leden a únor 2014** činily výdaje na mimořádnou okamžitou pomoc celkem cca **21,4 mil. Kč**, tj. **meziročně o 6,7 mil. Kč (o 23,8 %) méně**.

Dávky pro osoby se zdravotním postižením byly v únoru 2014 vyplaceny v celkové výši **130,8 mil. Kč**, od počátku roku 2014 se jednalo o **271,2 mil. Kč**, tj. o 23,7 mil. Kč (o 8,0 %) méně než ve stejném období předchozího roku. Tento meziroční pokles výdajů byl způsoben zejména poklesem výdajů na příspěvek na zvláštní pomůcku (viz tabulka 4.1). Ve výše uvedené celkové částce výdajů se promítají výplaty:

- **příspěvku na mobilitu** (v únoru 2014 vyplaceno **224,8 tis. dávek**, tj. o 4,3 % méně než v únoru 2013, v objemu **89,1 mil. Kč**),
- **příspěvku na zvláštní pomůcku** (v únoru 2014 vyplaceno **355 příspěvků**, tj. o 19,9 % méně než v únoru 2013, ve výši **41,6 mil. Kč**) a
- **dávek pro těžce zdravotně postižené občany** přiznaných podle vyhlášky MPSV č. 182/1991 Sb. (v únoru 2014 bylo vyplaceno cca **0,1 mil. Kč**).

Výdaje na dávky pro osoby se zdravotním postižením činily ke konci února 2014 cca **10,0 % z částky uvedené ve státním rozpočtu na rok 2014** (2 719,0 mil. Kč).

Příspěvek na péči - náleží těm lidem, kteří jsou především z důvodu nepříznivého zdravotního stavu závislí na pomoci jiné osoby při zvládnání základních životních potřeb. V únoru 2014 bylo **vyplaceno 331,0 tis. příspěvků** (tj. o 4,6 % více než v únoru 2013), celkové náklady dosáhly **1 631,2 mil. Kč**, tj. o 39,6 mil. Kč (o 2,5 %) více než v únoru 2013 (viz graf 4.3), což souviselo s vyšším růstem počtu vyplacených příspěvků ve vyšších stupních závislosti. Od počátku roku 2014 bylo na příspěvku na péči **vyplaceno 3 213,8 mil. Kč**, tj. meziročně o 36,0 mil. Kč více (o 1,1 %).

Výdaje na příspěvek na péči činily ke konci února 2014 cca **15,5 % z částky uvedené ve státním rozpočtu na rok 2014** (20 690,0 mil. Kč).

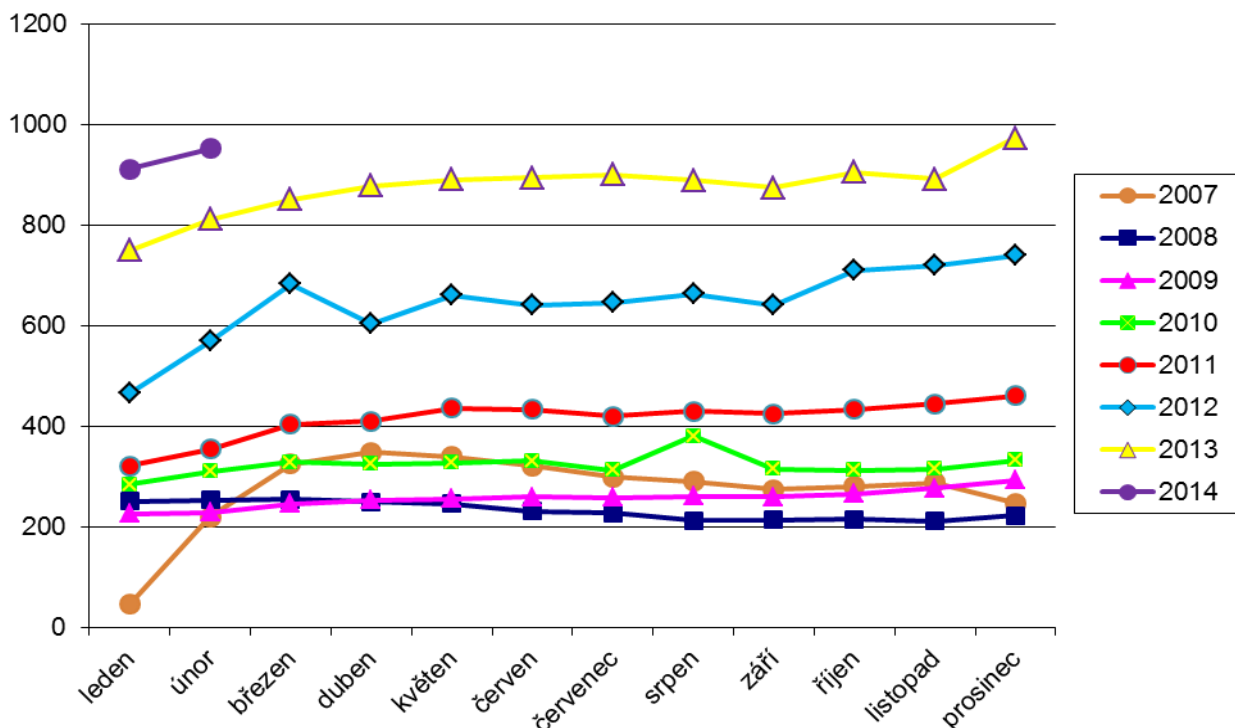
Tabulka 4.1: Výdaje na dávky pomoci v hmotné nouzi, dávky pro osoby se zdravotním postižením a příspěvek na péči

Typ dávky	Počet vyplacených dávek (v tis.)		Meziroční index v %	Vyplaceno v měsíci (v mil. Kč)		Meziroční index v %	Vyplaceno od počátku roku (v mil. Kč)		Meziroční index v %
	únor 2013	únor 2014		únor 2013	únor 2014		2013	2014	
Dávky pomoci v hmotné nouzi:	208,0	241,0	115,9	811,8	952,0	117,3	1 561,4	1 863,8	119,4
- příspěvek na živobytí	142,0	163,6	115,2	591,8	669,3	113,1	1 146,2	1 317,9	115,0
- doplatek na bydlení	58,3	73,4	125,9	204,8	270,7	132,2	387,1	524,5	135,5
- mimořádná okamžitá pomoc	7,7	4,0	51,9	15,2	12,0	78,9	28,1	21,4	76,2
Dávky pro zdravotně postižené	235,4	225,2	95,7	143,7	130,8	91,0	294,9	271,2	92,0
- příspěvek na mobilitu	235,0	224,8	95,7	93,8	89,1	95,0	186,4	182,5	97,9
- příspěvek na zvl. pomůcku	0,4	0,4	100,0	49,1	41,6	84,7	107,0	88,4	82,6
- ostatní*	0,0	0,0	x	0,8	0,1	12,5	1,5	0,3	20,0
Příspěvek na péči	316,4	331,0	104,6	1 591,6	1 631,2	102,5	3 177,8	3 213,8	101,1

Zdroj: OKStat, JVM

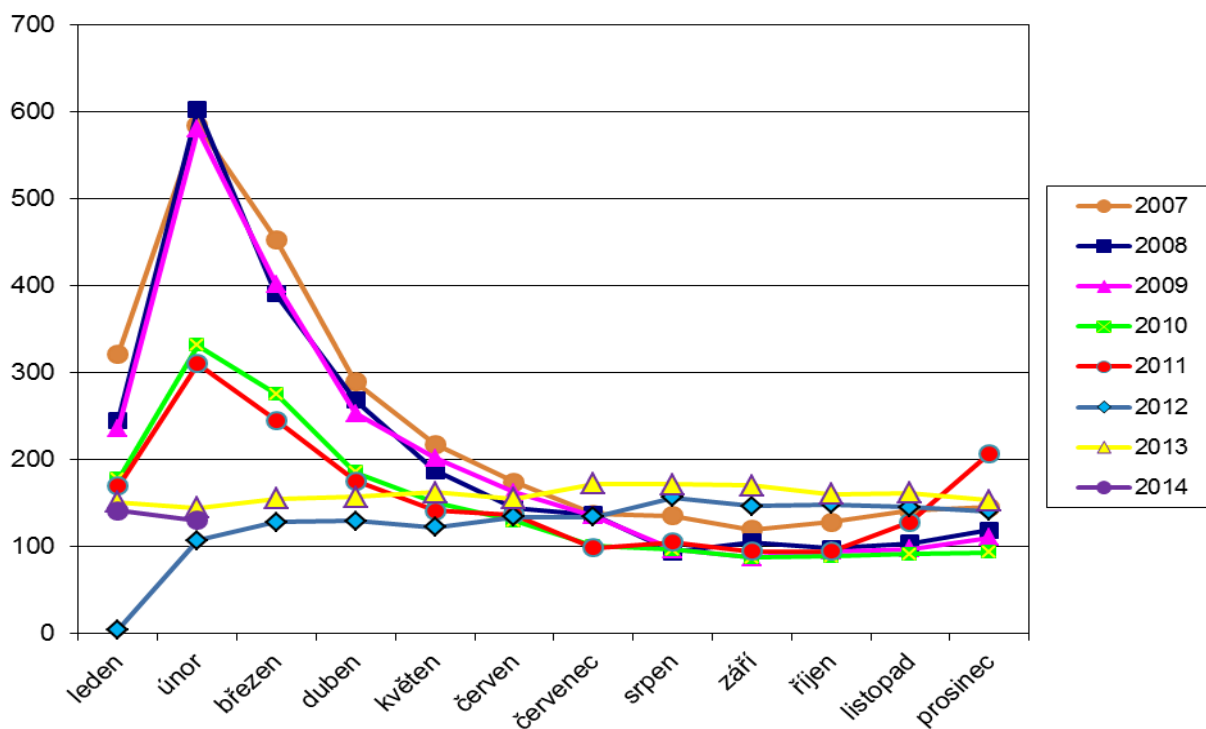
* zahrnuje výdaje na dávky pro těžce zdravotně postižené občany přiznané podle vyhlášky MPSV č. 182/1991 Sb.

Graf 4.1: Výdaje na dávky pomoci v hmotné nouzi (v mil. Kč)



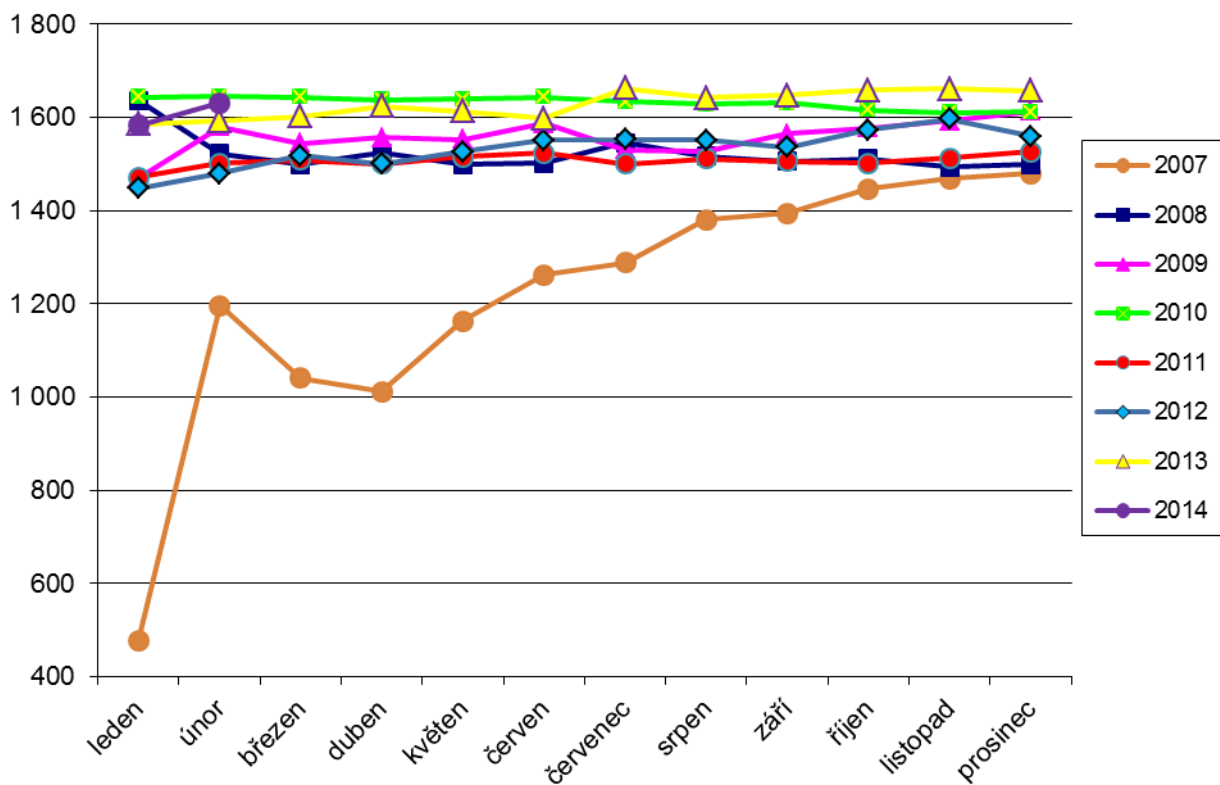
Poznámka: nižší úroveň měsíčních výdajů na počátku roku 2007 je dána zavedením (náběhem) nového systému pomoci v hmotné nouzi od ledna 2007; zvýšení výdajů v srpnu 2010 bylo způsobeno řešením následků povodňových škod v Libereckém a Ústeckém kraji (výplata mimořádné okamžité pomoci); nárůst výdajů v březnu 2012 byl způsoben kumulací výplat dávek přiznaných za předchozí měsíce (souvisí s náběhem sociální reformy I.)

Graf 4.2: Výdaje na dávky pro osoby se zdravotním postižením (v mil. Kč)



Poznámka: vyšší výdaje v únoru a březnu (do roku 2011) byly způsobeny zvýšeným počtem vyplacených jednorázových dávek (především příspěvku na provoz motorového vozidla)

Graf 4.3: Výdaje na příspěvek na péči (v mil. Kč)



Poznámka: nižší úroveň měsíčních výdajů v roce 2007 je dána zavedením (náběhem) příspěvku na péči od ledna 2007

5) Dávky státní sociální podpory a pěstounské péče – vybrané údaje o počtu a objemu vyplacených dávek

V únoru 2014 bylo vyplaceno celkem cca **983,7 tis. dávek** státní sociální podpory a pěstounské péče, tj. o cca 17,8 tis. více (o 1,8 %) než ve stejném období předchozího roku (viz tabulka 5.1). Tento nárůst byl způsoben zejména zvýšením počtu vyplacených příspěvků na bydlení (meziročně o 35,4 tis.). Výdaje na dávky státní sociální podpory a pěstounské péče dosáhly v únoru 2014 výše cca **3,1 mld. Kč**, tj. o 85,6 mil. Kč více než v únoru 2013, a to především z důvodu meziročního navýšení výdajů na příspěvek na bydlení (o 145,7 mil. Kč) a na odměnu pěstouna (o 28,1 mil. Kč). **Za první dva měsíce roku 2014 bylo na dávkách státní sociální podpory a pěstounské péče vyplaceno celkem cca 6,3 mld. Kč**, oproti stejnému období roku 2013 se jednalo o **nárůst o 231,3 mil. Kč** (o 3,8 %), a to zejména v důsledku (jak je uvedeno výše) nárůstu výdajů na příspěvek na bydlení, odměnu pěstouna a na příspěvek na úhradu potřeb dítěte.

Ve vztahu k upravenému státnímu rozpočtu, který na rok 2014 počítal s výdaji na dávky státní sociální podpory a pěstounské péče ve výši 39 710,0 mil. Kč, bylo uvedené čerpání na konci února 2014 na úrovni **15,8 % státního rozpočtu**.

Přídavek na dítě – v únoru 2014 bylo vyplaceno **466,2 tis. dávek** (tj. 47,4 % všech dávek státní sociální podpory a pěstounské péče), tj. meziročně o 2,5 % méně (v únoru 2013 se jednalo o cca 478,1 tis.), přičemž výdaje na tuto dávku dosáhly výše **278,5 mil. Kč**, tj. o 9,2 mil. Kč méně (o 3,2 %) než v únoru 2013. Celkem se za první dva měsíce roku 2014 vyplatilo na přídavku na dítě **550,7 mil. Kč**, což představuje pokles oproti stejnému období loňského roku o 19,5 mil. Kč (o 3,4 %).

Příspěvek na bydlení – počet vyplacených dávek dosáhl v únoru 2014 cca **203,6 tis.** a meziročně vzrostl o 35,4 tis. (tj. o 21,0 %). Objem prostředků pro příjemce této dávky rovněž meziročně vzrostl, a to o 145,7 mil. Kč (o 27,2 %) na **680,8 mil. Kč**. **Od počátku roku 2014** bylo vyplaceno **1 365,1 mil. Kč**, to znamenalo **nárůst o 306,4 mil. Kč (o 28,9 %)** oproti loňskému roku. Pokračující nárůst počtu vyplacených dávek a výdajů na tuto dávku je důsledkem stanovení vyšších normativů pro propočet této dávky v souvislosti s růstem nákladů na bydlení a příjmové situace některých typů domácností.

Rodičovský příspěvek – počet vyplacených dávek meziročně v únoru 2014 klesl o 10,4 tis. na **288,2 tis.**, tj. o 3,5 %. Rovněž v případě výdajů byl zaznamenán pokles, a to o 87,6 mil. Kč (o 4,3 %) na **1 970,7 mil. Kč**. Celkem bylo **od počátku roku 2013** vyplaceno **3 939,1 mil. Kč**, tj. o 171,3 mil. Kč (tj. o 4,2 %) méně než ve stejném období předchozího roku.

Porodné – v únoru 2014 obdrželo tuto dávku, kterou stát přispívá na náklady související s narozením dítěte, cca **1,0 tis.** matek. Jejich počet byl přibližně stejný jako v únoru 2013. Suma vyplacená na tuto dávku ve výši **13,4 mil. Kč** byla meziročně vyšší, a to o cca 0,2 mil. Kč (o 1,5 %). **Od počátku roku 2014** bylo na porodném vyplaceno **24,2 mil. Kč**, tj. meziročně o 0,6 mil. Kč (o 2,4 %) méně.

Pohřebné – touto dávkou stát přispívá na náklady spojené s vypravením pohřbu nezaopatřeného dítěte nebo při úmrtí rodiče nezaopatřeného dítěte. V únoru 2014 bylo vyplaceno **281 dávek pohřebného** při celkových nákladech cca **1,4 mil. Kč**, což bylo o cca 0,1 mil. Kč méně než v únoru 2013. **Od počátku roku 2013** činily výdaje na pohřebné cca **2,3 mil. Kč**.

Dávky pěstounské péče skládající se z příspěvku na potřeby dítěte, odměny pěstouna, příspěvku při převzetí dítěte, příspěvku na zakoupení osobního motorového vozidla a příspěvku při ukončení pěstounské péče, jsou od ledna 2013 upraveny zákonem č. 359/1999 Sb., o sociálně-právní ochraně dětí (do konce roku 2012 zákonem č. 117/1995 Sb., o státní sociální podpoře).

V únoru 2014 byl zaznamenán vzestup celkového počtu těchto dávek (meziročně o cca 4,7 tis. na **24,4 tis.**, tj. o 23,9 %). V objemu vyplacených finančních prostředků bylo v únoru 2014 rovněž zaznamenáno meziroční zvýšení, a to o cca 36,5 mil. Kč (o 23,7 %) na **190,3 mil. Kč**. Tento vývoj souvisí především s nárůstem počtu dětí v pěstounské péči a počtem pěstounů. **Od počátku roku 2014** se celkem vyplatilo na dávkách pěstounské péče **376,5 mil. Kč**, oproti stejnému období roku 2013 se jednalo o **nárůst o 116,3 mil. Kč (tj. o 44,7 %)**.

Tabulka 5.1: Výdaje na dávky státní sociální podpory a pěstounské péče

Typ dávky		Počet vyplacených dávek (v tis.)		Meziroční index v %	Vyplaceno v období (v mil. Kč) ¹⁾		Meziroční index v %	Vyplaceno v období (v mil. Kč) ¹⁾		Meziroční index v %
		únor 2013	únor 2014		únor 2013	únor 2014		2013	2014	
Dávky státní sociální podpory	přídavek na dítě	478,1	466,2	97,5	287,7	278,5	96,8	570,2	550,7	96,6
	příspěvek na bydlení	168,2	203,6	121,0	535,1	680,8	127,2	1 058,7	1 365,1	128,9
	rodičovský příspěvek	298,6	288,2	96,5	2 058,3	1 970,7	95,7	4 110,4	3 939,1	95,8
	porodné	1,0	1,0	100,0	13,2	13,4	101,5	24,8	24,2	97,6
	pohřebné ²⁾	0,3	0,3	100,0	1,5	1,4	93,3	2,5	2,3	92,0
Dávky SSP celkem ⁵⁾		946,2	959,3	101,4	2 895,6	2 944,7	101,7	5 766,1	5 881,1	102,0
Dávky pěstounské péče	příspěvek na úhradu potřeb dítěte	11,3	13,6	120,4	61,1	73,0	119,5	115,6	144,7	125,2
	odměna pěstouna	8,1	10,4	128,4	84,1	112,2	133,4	134,4	222,8	165,8
	příspěvek při převzetí dítěte ²⁾	0,2	0,3	x	1,5	2,2	146,7	2,6	4,0	153,8
	příspěvek na zakoupení osobního motorového vozidla ^{2),3)}	0,1	0,0	x	6,5	1,6	24,6	6,9	3,0	43,5
	příspěvek při ukončení pěst. péče ⁴⁾	0,0	0,1	x	0,6	1,3	216,7	0,7	2,0	285,7
Dávky pěstounské péče celkem		19,7	24,4	123,9	153,8	190,3	123,7	260,2	376,5	144,7
CELKEM – dávky státní sociální podpory a pěstounské péče		965,9	983,7	101,8	3 049,4	3 135,0	102,8	6 026,3	6 257,6	103,8

Zdroj: OkStat

1) bez převodů z depozitního účtu a na příjmový účet SR,

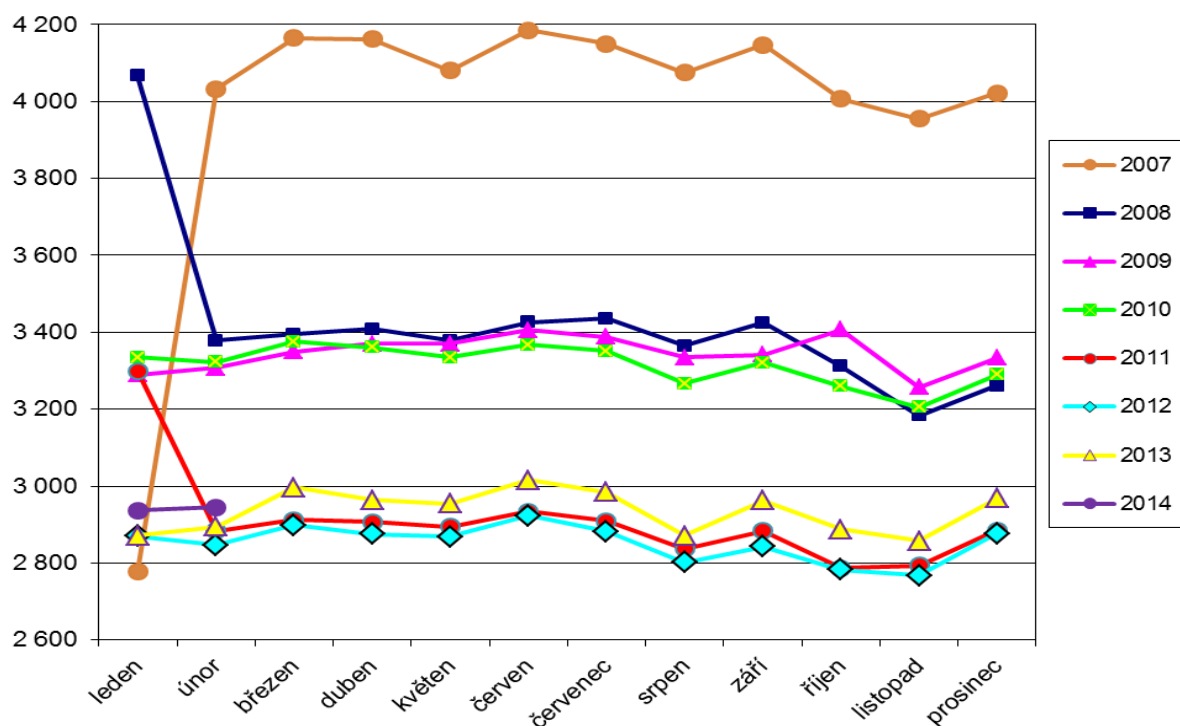
2) z důvodu velmi malého počtu vyplacených dávek a z důvodu zaokrouhlení není hodnota meziročního indexu uvedena,

3) se změnou legislativy účinnou od ledna 2013 došlo k rozšíření okruhu osob s nárokem na tuto dávku (nově mohou nárok uplatit osoby, které mají v pěstounské péči nejméně tři děti; do konce roku 2012 se jednalo o pěstouny s nejméně čtyřmi dětmi); v únoru 2014 bylo vyplaceno 23 těchto příspěvků, v únoru 2013 se jednalo o 67 příspěvků,

4) příspěvek byl zaveden k 1. lednu 2013 (v únoru 2014 bylo vyplaceno 51 těchto příspěvků v celkové výši 1,3 mil. Kč)

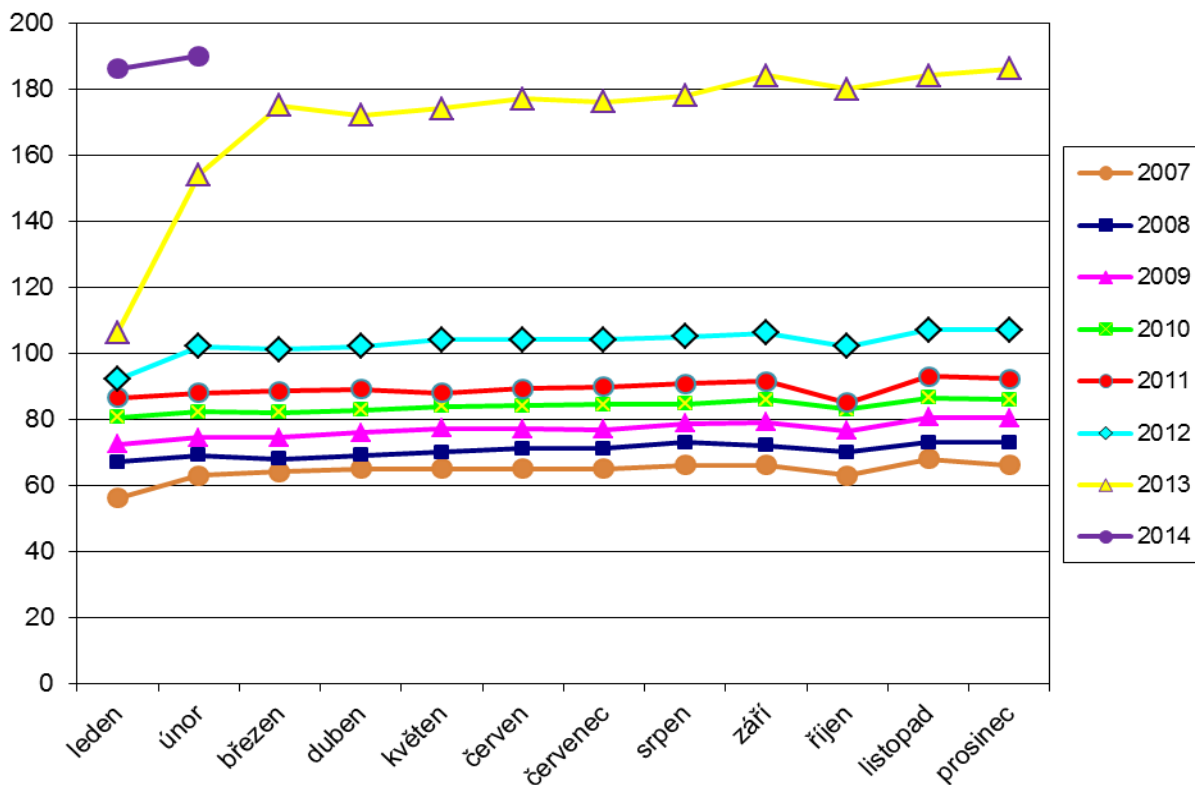
5) včetně údajů za sociální příplatek, který byl od počátku roku 2012 zrušen (nicméně ještě v roce 2013 a 2014 byl započítán vliv vratek a přeplatků – v únoru 2013 se jednalo o cca -0,2 mil. Kč, v únoru 2014 se jednalo o -0,1 mil. Kč)

Graf 5.1: Výdaje na dávky státní sociální podpory (v mil. Kč)



Poznámka: nižší úroveň měsíčních výdajů v lednu 2007 je způsobena výplatami dávek ještě podle předchozí legislativní úpravy platné do konce roku 2006 (výrazné navýšení měsíčních výdajů od února 2007 je zapříčiněno především zcela novou konstrukcí rodičovského příspěvku); od února 2008 je úroveň výdajů ovlivněna přijatými úspornými opatřeními v rámci reformy veřejných rozpočtů, od února 2011 dalšími úspornými kroky (výrazné omezení nároku na porodné a na sociální příspěvek – od ledna 2012 došlo ke zrušení této dávky, úpravy rodičovského příspěvku)

Graf 5.2: Výdaje na dávky péče o děti (v mil. Kč)



6) Souhrnný přehled vývoje výdajů na sociální dávky a příjmů z pojistného

Tabulka 6.1 shrnuje vývoj výdajů jednotlivých dávkových systémů resortu MPSV ČR uvedených v kapitolách 1 až 5 tohoto materiálu (meziroční srovnání včetně komparace ve vztahu k aktuálním částkám státního rozpočtu).

Tabulka 6.1: Vývoj výdajů dávkových systémů resortu MPSV ČR

Dávkový systém	Vyplaceno v období (v mil. Kč)		Meziroční index v %	Vyplaceno od začátku roku (v mil. Kč)		Meziroční index v %	Státní rozpočet k 28. 2. 2014 (v mil. Kč)	Čerpání rozpočtu od začátku roku v %
	únor 2013	únor 2014		2013	2014			
Dávky důchodového pojištění ¹⁾	30 925,5	31 176,3	100,8	55 726,1	55 042,7	98,8	381 450,0	14,4
Dávky nemocenského pojištění	1 724,3	1 796,1	104,2	3 495,1	3 597,2	102,1	21 677,3	16,6
Podpory v nezaměstnanosti	1 002,8	1 030,1	102,7	1 808,3	1 837,8	101,6	10 700,0	17,2
Příspěvek na péči	1 591,6	1 631,2	102,5	3 177,8	3 213,8	101,1	20 690,0	15,5
Dávky pomoci v hmotné nouzi	811,8	952,0	117,3	1 561,4	1 863,8	119,4	11 400,0	16,3
Dávky pro osoby se zdravotním postižením	143,7	130,8	91,0	294,9	271,2	92,0	2 719,0	10,0
Dávky státní sociální podpory a pěstounské péče ²⁾	3 049,4	3 135,0	102,8	6 026,3	6 257,6	103,8	39 710,0	15,8
CELKEM	39 249,1	39 851,5	101,5	72 089,9	72084,1	100,0	488 346,3	14,8

1) uvedeny jsou pouze dávkové výdaje, tzn. bez záloh poštám,

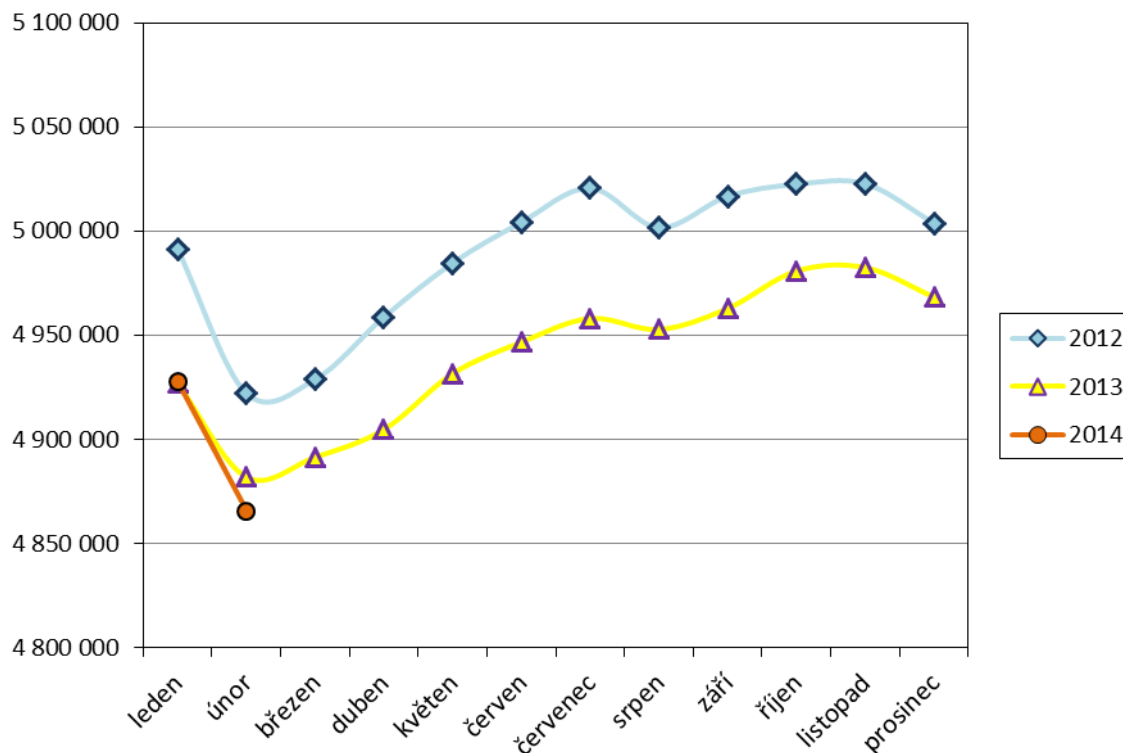
2) bez převodů z depozitního účtu a na příjmový účet SR

Pojistné na sociální zabezpečení a příspěvek na státní politiku zaměstnanosti

V únoru 2014 činily příjmy z pojistného na sociální zabezpečení a z příspěvku na státní politiku zaměstnanosti cca **30,2 mld. Kč**, tj. **o 795,0 mil. Kč více než v únoru 2013** (viz tabulka 6.2). V období **od ledna do konce února 2014** bylo na pojistném a příspěvku vybráno cca **61,0 mld. Kč**, tj. o 1,0 mld. Kč (o 1,7 %) více než ve stejném období roku 2013 (viz tabulka 6.3). V období od září 2012 do června 2013 byl převážně zaznamenáván meziroční pokles příjmů z pojistného, ale od července 2013 již pravidelně dochází k meziročnímu nárůstu příjmů. Je však třeba zmínit, že v únoru 2014 bylo vybráno o 638 mil. Kč méně než v předchozím měsíci.

Celkový úhrn vyměřovacích základů, ze kterého bylo v únoru 2014 pojistné odvedeno, se meziročně zvýšil o 5,3 mld. Kč na 91,0 mld. Kč, přičemž **celkový počet pojištěnců se snížil o 16,3 tis. na 4 865,7 tis. osob** (v tom 4 195,7 tis. zaměstnanců a 669,9 tis. OSVČ platících zálohy na důchodové pojištění), v únoru 2013 se jednalo o 4 881,9 tis. pojištěnců (z toho zaměstnanců 4 189,3 tis. a OSVČ 692,6 tis.). Vývoj počtu pojištěnců v průběhu roku 2012, 2013 a 2014 zachycuje graf 6.1.

Graf 6.1 Vývoj počtu pojištěnců v letech 2012, 2013 a 2014



Pozn.: únorový pokles počtu pojištěnců zpravidla souvisí se situací na trhu práce na přelomu roku (ukončení pracovních poměrů ke konci roku)

Tabulka 6.2: Meziroční srovnání příjmů z pojistného

	Příjmy z pojistného (v mil. Kč)		Meziroční index v %	Rozdíl (v mil. Kč)
	únor 2013	únor 2014		
Důchodové pojištění	26 226,2	26 920,0	102,6	693,8
Nemocenské pojištění	2 028,5	2 097,3	103,4	68,8
<i>Důchodové a nemocenské pojištění</i>	28 254,7	29 017,3	102,7	762,6
Příspěvek na SPZ	1 123,4	1 155,8	102,9	32,4
CELKEM	29 378,1	30 173,1	102,7	795,0

Zdroj: ČSSZ

Z hlediska **porovnání příjmů z pojistného na důchodové a nemocenské pojištění a adekvátních výdajů za leden a únor 2014** činil rozdíl - **1,8 mld. Kč**. Ve srovnání se stejným obdobím roku 2013 se jednalo o snížení salda o cca 1,7 mld. Kč (viz tabulka 6.3). V této části se však odráží i výše záloh na důchody vyplacené v lednu (v prosinci 2013 byla výše záloh o 1,1 mld. Kč vyšší než záloha za prosinec 2012). Zohledníme-li tuto skutečnost, pak byl deficit důchodového pojištění o 0,65 mld. Kč nižší než v předchozím roce.

Zatímco systém nemocenského pojištění vykazoval na konci února 2014 přebytek ve výši cca 0,6 mld. Kč, deficit důchodového pojištění dosáhl výše - 2,4 mld. Kč.

Vezmeme-li v úvahu vliv výběru příspěvku na státní politiku zaměstnanosti a výdajů na tuto politiku (výdaje na pasivní a aktivní politiku zaměstnanosti včetně prostředků z ESF, výdaje na insolventnost a příspěvek na podporu zaměstnávání osob se zdravotním postižením), výše uvedený rozdíl by se zvýšil o téměř 0,6 mld. Kč.

Tabulka 6.3: Srovnání dosavadních příjmů z pojistného s adekvátními výdaji státního rozpočtu

	Výběr pojistného za leden až únor (v mil. Kč)		Meziroční index v %	Výdaje za leden až únor (v mil. Kč)		Meziroční index v %	Rozdíl mezi výběrem a výdaji za leden až únor (v mil. Kč)	
	rok 2013	rok 2014		rok 2013	rok 2014		rok 2013	rok 2014
Důchodové pojištění*	53 521,7	54 423,0	101,7	57 694,2	56 848,3	98,5	-4 172,4	-2 425,3
Nemocenské pojištění	4 135,2	4 226,9	102,2	3 495,1	3 597,2	102,9	640,1	629,7
<i>Důchodové a nemocenské pojištění</i>	57 657,0	58 649,9	101,7	61 189,3	60 445,5	98,8	-3 532,3	-1 795,6
Příspěvek na SPZ**	2 289,3	2 334,6	102,0	2 424,5	2 895,9***	119,4	-135,2	-561,3
CELKEM	59 946,3	60 984,5	101,7	63 613,8	63 341,4	99,6	-3 667,5	-2 356,9

Zdroj: účetní bilance ČSSZ a sestava „Plnění rozpočtu kapitoly 313“ (odb. 62 MPSV)

* výdaje jsou uvedeny včetně záloh poštám; nižší výdaje v roce 2013 jsou ovlivněny zvýšenou zálohou na důchody poskytnutou v prosinci 2012

** státní politika zaměstnanosti (z hlediska výběru pojistného představuje příjmy z příspěvku na SPZ, ve výdajové části zahrnuje prostředky na pasivní a aktivní politiku zaměstnanosti (včetně prostředků z ESF, které nemají přímou souvislost s výběrem pojistného), dále na insolventnost a na příspěvek na podporu zaměstnávání zdravotně postižených občanů)

*** jedná se o předběžný údaj

V souvislosti se zavedením **druhého pilíře důchodového pojištění** (důchodového spoření) činil v únoru 2014 **objem vyměřovacích základů zaměstnanců s důchodovým spořením cca 2 260 mil. Kč** a odvedené **pojistné představovalo částku cca 79,1 mil. Kč**. Od počátku roku 2014 dosáhlo pojistné za zaměstnance s důchodovým spořením **cca 138,2 mil. Kč**.