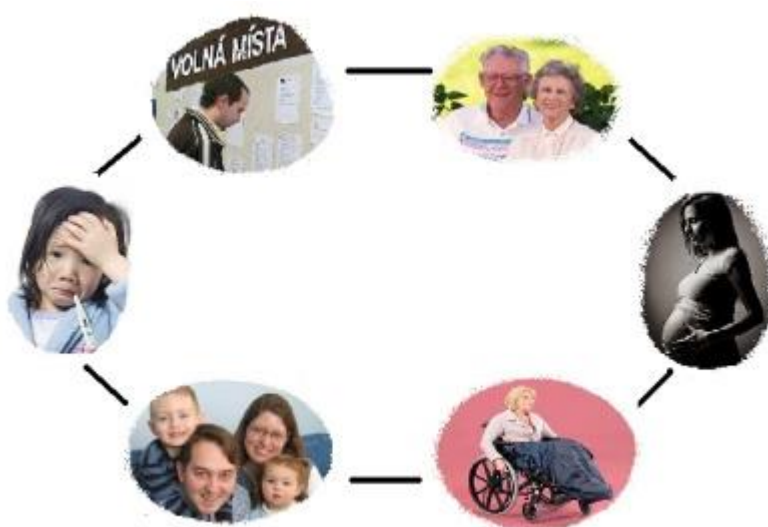


Informace o vyplacených dávkách v resortu MPSV ČR v březnu 2014



Obsah:	strana
1) Vývoj počtu důchodců a výdajů důchodového pojištění	2
2) Vývoj výdajů na dávky nemocenského pojištění a vývoj dočasné pracovní neschopnosti	5
3) Vývoj vyplacených dávek v rámci podpory v nezaměstnanosti	9
4) Vývoj výdajů na dávky ze systému pomoci v hmotné nouzi, dávky pro osoby se zdravotním postižením a příspěvek na péči	11
5) Dávky státní sociální podpory a pěstounské péče – vybrané údaje o počtu a objemu vyplacených dávek	16
6) Souhrnný přehled vývoje výdajů na sociální dávky a příjmů z pojistného	20

1) Vývoj počtu důchodců a výdajů důchodového pojištění

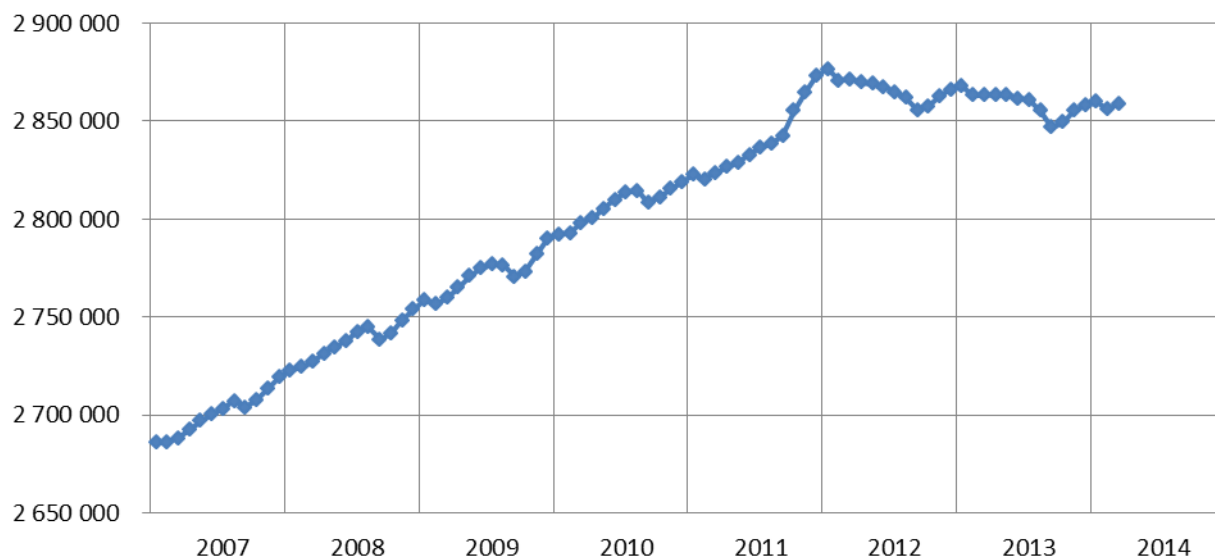
Výdaje na důchody činily v březnu 2014 cca 30,8 mld. Kč. Tato částka byla o více než 0,3 mld. Kč (tj. o 1,1 %) nižší než výdaje na důchody ve stejném období předchozího roku. Výdaje za leden až březen 2014 byly meziročně nižší, a to o cca 1,0 mld. Kč (tj. o 1,2 %). Od počátku roku 2014 bylo na důchody celkem vyplaceno 85,8 mld. Kč, což bylo 22,5 % z částky uvedené ve státním rozpočtu na rok 2014 (částka 381 450,0 mil. Kč).

Na starobní důchody bylo od počátku roku 2014 do konce března 2014 vyplaceno 69,5 mld. Kč, to znamenalo meziroční pokles o cca 0,5 mld. Kč (o 0,7 %). K poklesu došlo rovněž u vdovských a invalidních důchodů, naopak nárůst byl zaznamenán u důchodů sirotčích (o 10,8 mil. Kč) a vdoveckých (o 2,2 mil. Kč). Příznivá situace ve výdajích důchodového pojištění je způsobena především zvýšenou zálohou (poskytnutou a uvedenou ve statistice v prosinci 2013) na výplatu důchodů v prvních dnech ledna 2014. Tato záloha bude dále ovlivňovat úroveň výdajů na důchody od počátku roku 2014.

Výdaje související s valorizací důchodů (proběhla v lednu 2014) činily v březnu 2014 cca 123,0 mil. Kč, od počátku roku 2014 se celkem jednalo o cca 370,0 mil. Kč.

V březnu 2014 pobíralo důchod celkem 2 858,8 tis. osob (tj. meziměsíčně o 3,0 tis. více, z hlediska meziročního srovnání byl zaznamenán pokles celkového počtu důchodců o 4,2 tis.). K meziročnímu poklesu (o 5,0 tis.) došlo zejména u počtu invalidních důchodců - z hlediska stupně invalidity došlo v březnu 2014 k meziročnímu snížení počtu invalidních důchodců ve třetím stupni o 8,5 tis., naopak počet důchodců ve druhém stupni invalidity se zvýšil o 2,8 tis. a v prvním stupni invalidity o 0,7 tis. Počet důchodců se starobním důchodem se naopak meziročně mírně zvýšil o 3,4 tis.

Graf 1.1: Vývoj celkového počtu důchodců v jednotlivých měsících let 2007 až 2014



Poznámka: zvýšení tempa růstu celkového počtu důchodců ve druhé polovině roku 2011 souviselo zejména s tzv. malou důchodovou reformou, v důsledku které došlo k intenzivnějšímu zvýšení počtu důchodců s předčasným starobním důchodem (důchodci, kteří se domnívali, že pro ně bylo výhodnější odejít do důchodu ještě před touto reformou, zažádali o předčasný důchod do září 2011); od ledna 2012 zároveň došlo (společně s přirozeným úbytkem) k oslabení početního potenciálu osob odcházejících do starobního důchodu a tím k postupnému poklesu (do září 2012) celkového počtu důchodců; meziměsíční pokles celkového počtu důchodců v měsíci září (viz výše, vyjma září 2011) souvisí zejména s meziměsíčním poklesem počtu příjemců sirotčích důchodů

Tabulka 1.1: Počty důchodců a výdaje na dávky důchodového pojištění

Druh důchodu	Počet důchodců* (v tis.)		Meziroční index v %	Vyplaceno v období (mil. Kč)**		Meziroční index v %	Vyplaceno od počátku roku (mil. Kč)**		Meziroční index v %
	březen 2013	březen 2014		březen 2013	březen 2014		2013	2014	
Starobní	2 340,1	2 343,5	100,1	25 081,2	24 923,7	99,4	70 040,1	69 535,0	99,3
Invalidní	436,4	431,4	98,9	3 735,5	3 612,1	96,7	10 432,3	10 166,2	97,4
- III. stupeň	212,6	204,1	96,0	2 268,7	2 154,7	95,0	6 344,9	6 075,1	95,7
- II. stupeň	63,2	66,0	104,4	450,5	462,0	102,6	1 256,9	1 300,7	103,5
- I. stupeň	160,6	161,3	100,4	1 016,3	995,4	97,9	2 830,5	2 790,4	98,6
Vdovský	33,0	31,5	95,5	1 795,6	1 736,3	96,7	4 999,3	4 727,8	94,6
Vdovecký	6,8	6,7	98,5	208,8	207,5	99,4	575,0	577,2	100,4
Sirotčí	46,6	45,7	98,1	283,3	278,2	98,2	783,7	794,5	101,4
CELKEM	2 863,0	2 858,8	99,9	31 104,4	30 757,9	98,9	86 830,5	85 800,6	98,8

Zdroj: ČSSZ

* bez důchodů vyplácených do ciziny

** celkové výdaje nezahrnují zálohy poštám

2) Vývoj výdajů na dávky nemocenského pojištění a vývoj dočasné pracovní neschopnosti

Výdaje na všechny čtyři **dávky nemocenského pojištění činily v březnu 2014 cca 1,8 mld. Kč**. Při meziročním porovnání se jednalo o **nárůst o 68,6 mil. Kč**, tj. o 3,9 %, způsobený zejména vyššími náklady na nemocenské (o 100,1 mil. Kč). **Od počátku roku 2014** bylo na dávkách nemocenského pojištění vyplaceno cca **5,4 mld. Kč**, oproti stejnému období roku 2013 se jednalo o nárůst o 170,6 mil. Kč (o 3,3 %). Celkové **čerpání ve vztahu k částce státního rozpočtu** (21 677,3 mil. Kč) činilo na konci března 2014 cca **25,0 %**.

Náklady na **nemocenské** se v **březnu 2014 meziročně** (jak je uvedeno výše) **zvýšily o 9,1 %** a dosáhly výše **1 196,6 mil. Kč**. Od počátku roku do konce března 2014 bylo vyplaceno **3 436,9 mil. Kč**, tj. o 238,1 mil. Kč (o 7,4 %) více než ve stejném období předchozího roku. Tento vývoj souvisí s **ukončením přechodného období** (od 1. ledna 2011 do 31. prosince 2013), kdy zaměstnavatelé vyplácely náhradu mzdy po dobu až tří týdnů dočasné pracovní neschopnosti zaměstnance. **Od 1. ledna 2014** náleží **nemocenské již od 15. dne dočasné pracovní neschopnosti**, a to se projevuje **růstem počtu proplacených dnů a výdajů** na nemocenské. V březnu 2014 se meziročně zvýšil počet proplacených dnů nemocenského o 13,2 % na 3,7 mil. dnů, přestože denně chybělo na pracovištích o cca 14 tis. pojištěnců méně (175,9 tis.) než v březnu 2013, tj. z 1 000 pojištěnců (zaměstnanců a OSVČ) cca 39 dočasně práce neschopných osob (viz tab. 2.1).

Počet otevřených případů dočasné pracovní neschopnosti v průběhu března 2014 stagnoval, ke konci mírně klesal (tento vývoj a srovnání s předešlými roky zachycuje graf 2.1).

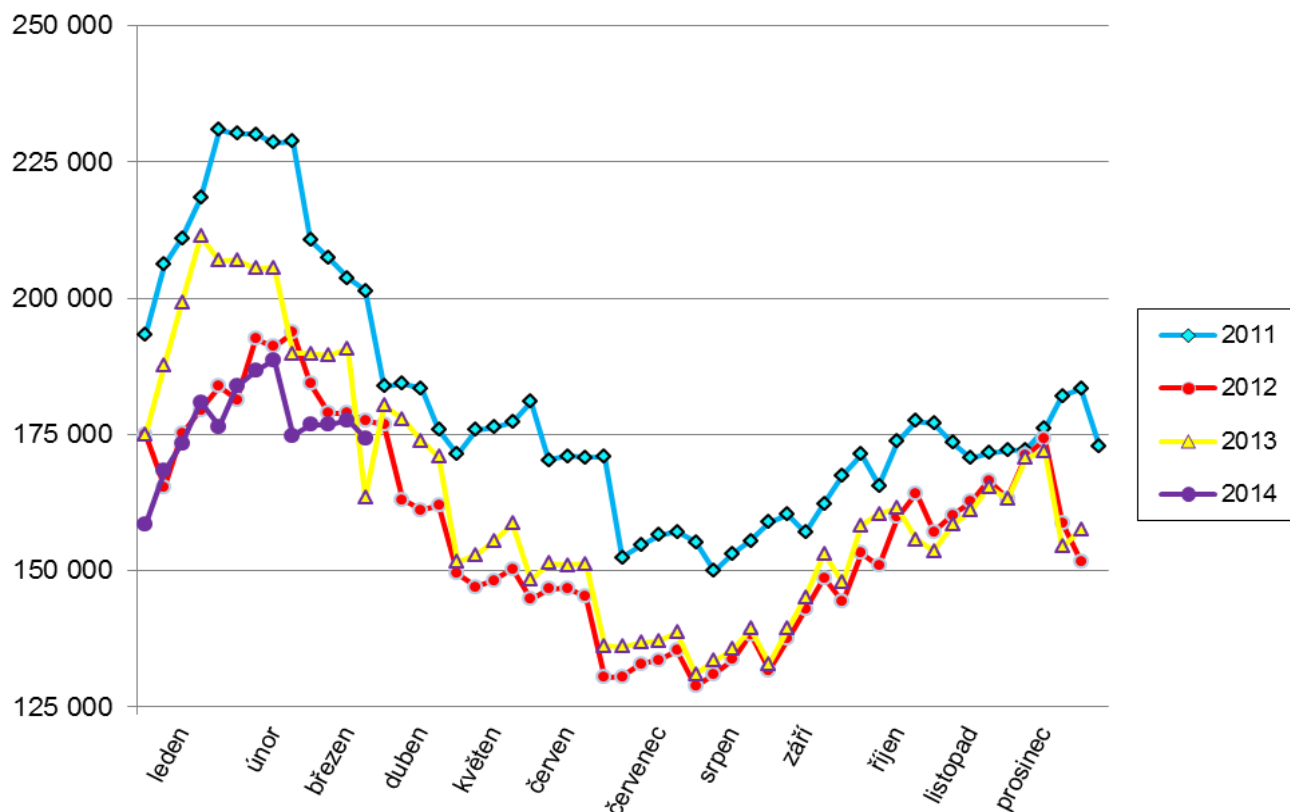
Tab. 2.1: Otevřené případy dočasné pracovní neschopnosti

Vybrané skupiny diagnóz	Průměrný počet práce neschopných		Meziroční index v %	Průměrný denní stav práce neschopných na 1000 pojištěnců *		Meziroční index v %
	březen 2013	březen 2014		březen 2013	březen 2014	
Nemoci oběhové soustavy	10 065	9 616	95,5	2,2	2,1	95,5
Nemoci dýchací soustavy	41 816	27 223	65,1	9,2	6,0	65,2
<i>z toho chřipka</i>	6 482	2 286	35,3	1,4	0,5	35,7
Nemoci trávicí soustavy	8 932	9 205	103,1	2,0	2,0	100,0
Nemoci pohybové soustavy	49 331	50 314	102,0	10,9	11,1	101,8
Úrazy, otravy	27 559	25 546	92,7	6,1	5,6	91,8
CELKEM - všechny diagnózy	189 957	175 932	92,6	41,9	38,9	92,8

Zdroj: ČSSZ - SBE06

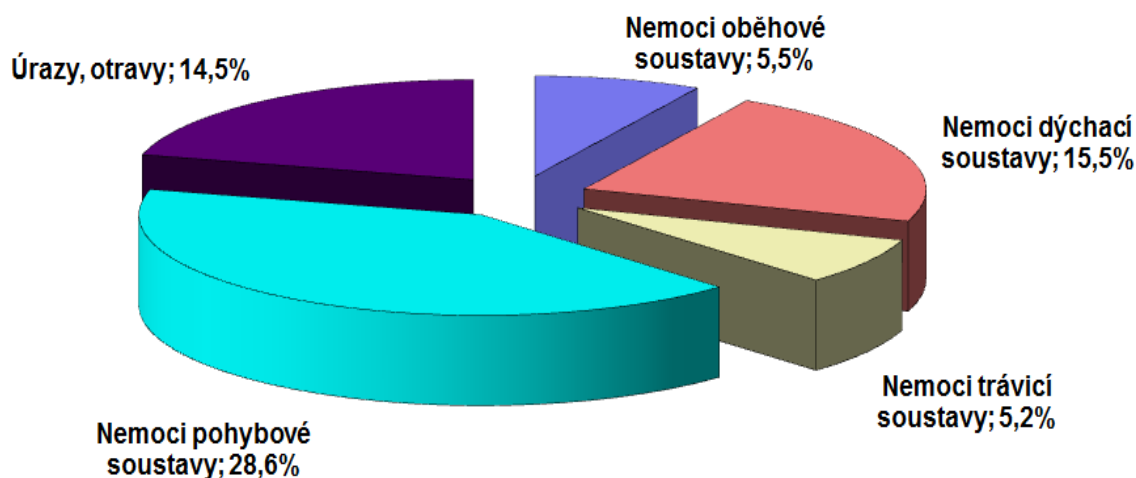
*) Pojištěnci - součet pojistných vztahů a nemocensky pojištěných OSVČ.

Graf 2.1: Vývoj počtu práce neschopných v letech 2011 až 2014



Nejčastějším důvodem dočasné pracovní neschopnosti byly v březnu 2014 **nemoci pohybové soustavy** (28,6 %), následovaly nemoci dýchací soustavy (15,5 %) – z toho 1,3 % s diagnózou chřipka, a na třetím místě **úrazy a otravy** (14,5 %). Rozložení počtu případů dočasné pracovní neschopnosti podle diagnóz bylo v jednotlivých týdnech března 2014 téměř stabilní. Ve srovnání se stejným měsícem roku 2013 došlo k největšímu zvýšení podílu u skupiny nemocí pohybové soustavy – o 2,6 p. b., naopak ke snížení podílu došlo u skupiny nemocí dýchací soustavy – o 6,5 p. b. Relativní zastoupení hlavních skupin diagnóz v březnu 2014 je zachyceno v grafu 2.2.

Graf 2.2: Podíly vybraných skupin diagnóz z celkového počtu práce neschopných v březnu 2014



Výdaje na **peněžitou pomoc v mateřství** dosáhly v **březnu 2014** cca **537,0 mil. Kč**, tj. meziročně o 9,7 mil. Kč (o 1,8 %) méně. **V lednu až březnu 2014** bylo vynaloženo na tuto dávku **1 748,2 mil. Kč**, tj. o 26,5 mil. Kč (o 1,5 %) méně než ve stejném období roku 2013.

Ošetřovné bylo v **březnu 2014** vyplaceno ve výši **86,5 mil. Kč**, tj. meziročně o 22,2 mil. Kč (o 20,4 %) méně. Na ošetřovné bylo **od počátku roku 2014** vyplaceno **231,0 mil. Kč**, tj. meziročně o 41,4 mil. Kč (o 15,2 %) méně.

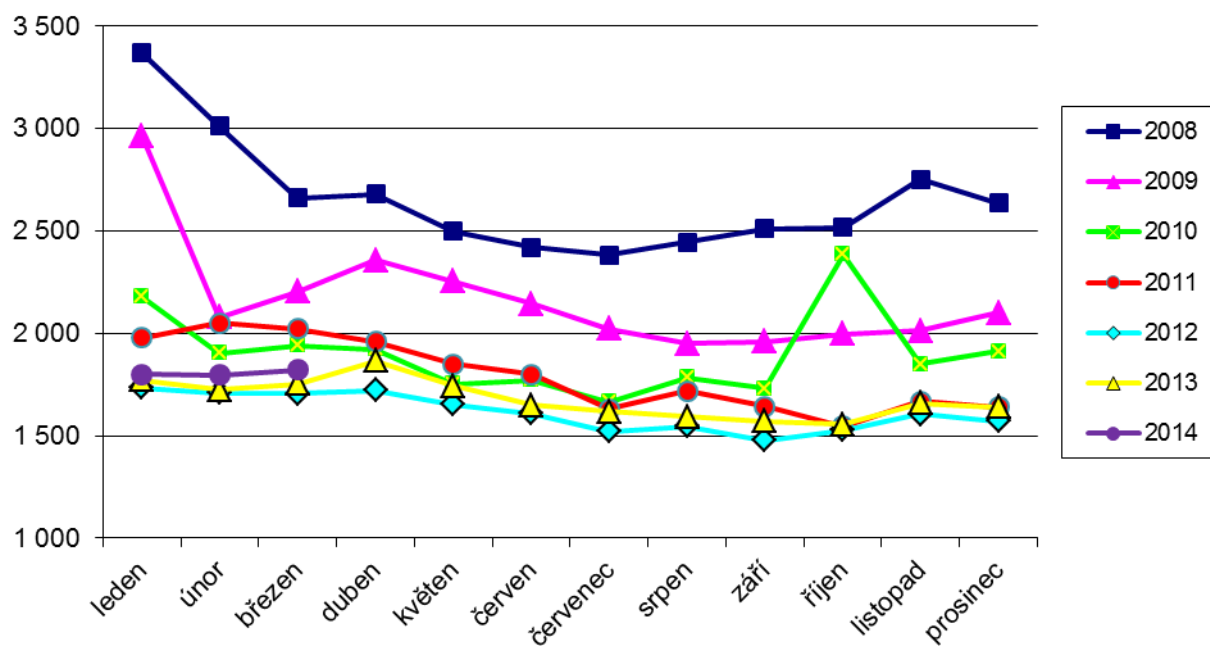
Výdaje na **vyrovnávací příspěvek v těhotenství a mateřství** činily v **březnu 2014** cca 0,7 mil. Kč, tj. o 0,2 mil. Kč více než v březnu 2013. **Od počátku roku 2014** bylo na tuto dávku vyplaceno celkem **1,9 mil. Kč**.

Tabulka 2.2: Výdaje na dávky nemocenského pojištění

Dávka nemocenského pojištění	Vyplaceno v období (v mil. Kč)		Meziroční index v %	Vyplaceno od počátku roku (v mil. Kč)		Meziroční index v %
	březen 2013	březen 2014		2013	2014	
Nemocenské	1 096,5	1 196,6	109,1	3 198,8	3 436,9	107,4
Ošetřovné	108,7	86,5	79,6	272,4	231,0	84,8
Vyrovnávací příspěvek v těhotenství a mateřství	0,5	0,7	140,0	1,6	1,9	118,8
Peněžitá pomoc v mateřství	546,7	537,0	98,2	1 774,7	1 748,2	98,5
CELKEM	1 752,3	1 820,9	103,9	5 247,5	5 418,1	103,3

Zdroj: ČSSZ (bilanční tabulky)

Graf 2.3: Výdaje na dávky nemocenského pojištění (v mil. Kč)



Poznámka: meziměsíční nárůst výdajů v říjnu 2010 byl způsoben doplatky peněžité pomoci v mateřství

3) Vývoj vyplacených dávek v rámci podpory v nezaměstnanosti

V březnu 2014 dosáhly výdaje související s podporou v nezaměstnanosti **1 023,0 mil. Kč**. Proti stejnému měsíci roku 2013 bylo vynaloženo o 13,9 mil. Kč (o 1,4 %) více. Z hlediska vývoje od počátku roku 2014 **vzrostly náklady na podpory v nezaměstnanosti meziročně o téměř 43,5 mil. Kč** (tj. o 1,5 %) **na 2 860,8 mil. Kč**. **Ve vztahu k částce státního rozpočtu** (na rok 2014 se jedná o 10 700,0 mil. Kč) činilo na konci března 2014 reálné **čerpání 26,7 %**.

V březnu 2014 se situace na trhu práce z hlediska meziměsíčního srovnání zlepšila – **podíl nezaměstnaných osob** (ukazatel je vztažen k počtu obyvatel ve věku 15 až 64 let) dosáhl **8,3 %**, oproti únoru 2014 byl nižší o 0,3 p. b., oproti březnu 2013 naopak vyšší o 0,3 p. b. **Celkový počet uchazečů o zaměstnání k 31. 3. 2014 činil cca 608,3 tis.** (došlo k meziměsíčnímu poklesu - o 17,1 tis., avšak k meziročnímu nárůstu - o 20,5 tis.). **Počet uchazečů, kteří měli v březnu 2014 nárok na podporu v nezaměstnanosti** (ukazatel, který významně ovlivňuje výši vynaložených prostředků na podpory v nezaměstnanosti), dosáhl cca **137,3 tis.**, tj. 22,6 % všech osob vedených v evidenci Úřadu práce ČR. Oproti březnu 2013 byl tento počet vyšší o 4,9 tis. uchazečů, avšak oproti únoru 2014 klesl, a to o 15,2 tis. (o 10,0 %).

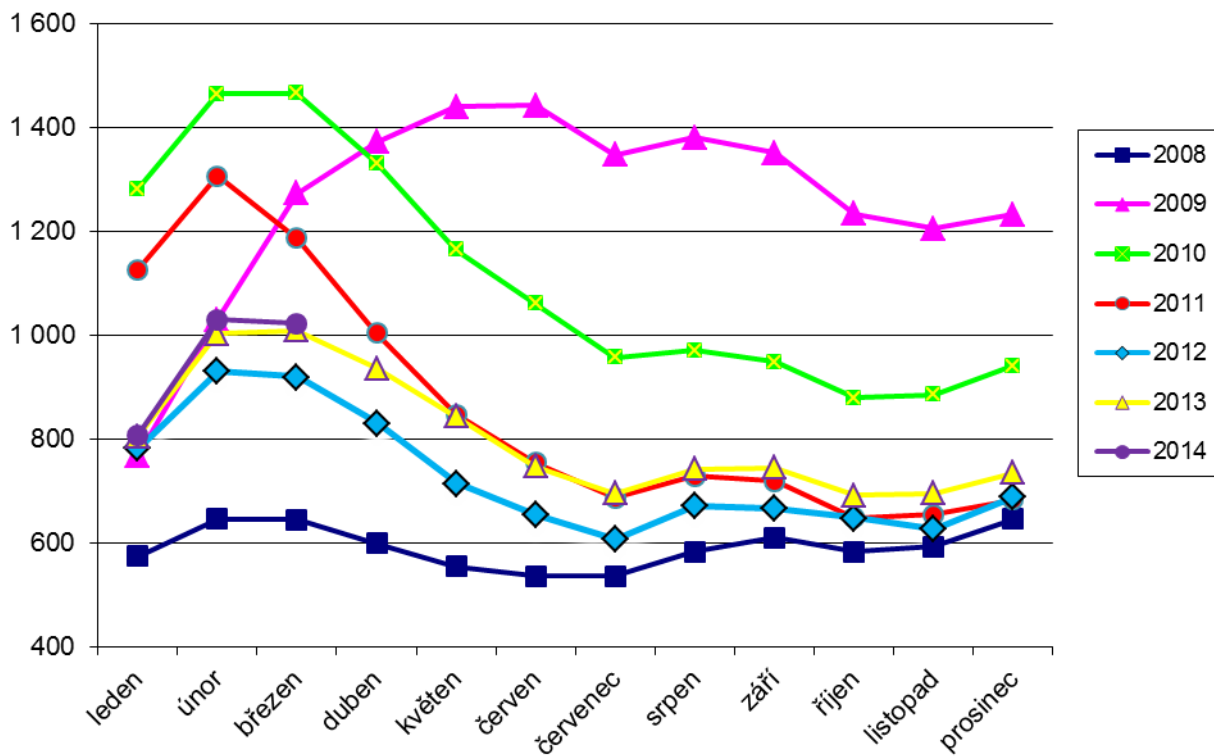
Tabulka 3.1: Výdaje na podpory v nezaměstnanosti

	Vyplaceno v období (v mil. Kč)		Meziroční index v %	Vyplaceno od počátku roku (v mil. Kč)		Meziroční index v %
	březen 2013	březen 2014		2013	2014	
DÁVKY CELKEM*	1 009,1	1 023,0	101,4	2 817,3	2 860,8	101,5

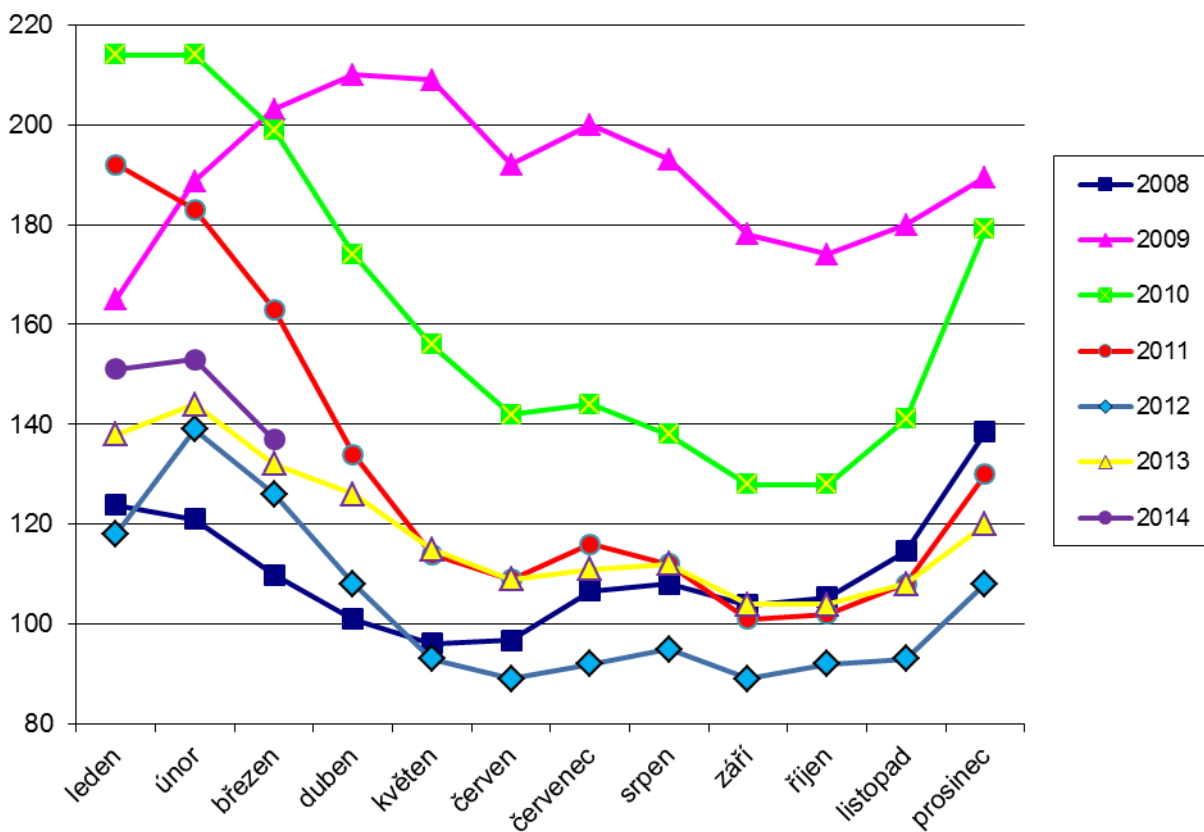
Zdroj: ČNB

* bez poštovního a bankovního

Graf 3.1: Výdaje na pasivní politiku zaměstnanosti (v mil. Kč)



Graf 3.2: Počet uchazečů o zaměstnání s podporou v nezaměstnanosti (v tis.)



4) Vývoj výdajů na dávky ze systému pomoci v hmotné nouzi, dávky pro osoby se zdravotním postižením a příspěvek na péči

Celková finanční částka vyplacená na **dávky pomoci v hmotné nouzi** dosáhla v březnu 2014 výše **974,0 mil. Kč**, tj. meziročně o 123,5 mil. Kč (o 14,5 %) více. **Za leden až březen 2014 činily výdaje na dávky pomoci v hmotné nouzi 2 837,8 mil. Kč**, tj. meziročně více o **425,8 mil. Kč** (o 17,7 %).

Ve vztahu k částce státního rozpočtu (11 400,0 mil. Kč) bylo výše uvedené **čerpání na konci března 2014 na úrovni 24,9 % státního rozpočtu**.

Příspěvek na živobytí je základní dávkou pomoci v hmotné nouzi, která řeší nedostatečný příjem domácností k zabezpečení výživy a ostatních základních osobních potřeb (kromě bydlení). **Počet příspěvků na živobytí** vyplacených v březnu 2014 činil **168,3 tis.**, tj. **o 19,5 tis. více (o 13,1 %) než v březnu 2013**, přičemž objem finančních prostředků vynaložených na tuto dávku dosáhl výše **687,9 mil. Kč** (meziročně o 67,3 mil. Kč (o 10,8 %) více). **Od počátku roku 2014** bylo na příspěvek na živobytí vyplaceno celkem **2 005,8 mil. Kč**, tj. o 238,9 mil. Kč (**o 13,5 %) více** než ve stejném období roku 2013. Důvodem tohoto meziročního nárůstu je zejména vysoký počet uchazečů o zaměstnání bez nároku na podporu v nezaměstnanosti a příjmová situace domácností.

Doplatek na bydlení představuje dávku, kterou stát zvyšuje nedostatečný příjem osoby či rodiny k uhrazení nákladů na bydlení. **Počet doplateků na bydlení** vyplacených v březnu 2014 činil **74,8 tis.**, tj. o 13,3 tis. (**o 21,6 %) více** než v březnu 2013. Objem finančních prostředků vynaložených na doplatek na bydlení dosáhl částky **272,7 mil. Kč**, tj. meziročně o 56,7 mil. Kč (**o 26,3 %) více**. **Za leden až březen roku 2014** byla tato dávka vyplacena v celkové výši **797,3 mil. Kč**, ve stejném období minulého roku se jednalo o 603,1 mil. Kč, to představuje výrazný **nárůst - o 194,2 mil. Kč (o 32,2 %)**. Meziroční zvýšení počtu vyplacených dávek a nákladů na tuto dávku bylo ovlivněno obdobnými faktory jako v případě příspěvku na živobytí.

Mimořádná okamžitá pomoc – je pomocí v situacích nepříznivého a mimořádného charakteru, kdy je potřeba poskytnout pomoc bezprostředně (hrozba vážné újmy na zdraví, vážná mimořádná událost, ohrožení sociálním vyloučením, nedostatečnost příjmů). V březnu 2014 činil počet vyplacených dávek mimořádné okamžité pomoci cca **4,5 tis.**, tj. o 1,3 tis. méně (o 22,4 %) než v březnu 2013. V objemu vyplacených finančních prostředků došlo rovněž k meziročnímu snížení, a to o 0,6 mil. Kč (o 4,3 %) na částku **13,3 mil. Kč. Za leden až březen 2014** činily výdaje na mimořádnou okamžitou pomoc celkem cca **34,7 mil. Kč, tj. meziročně o 7,3 mil. Kč (o 17,4 %) méně.**

Dávky pro osoby se zdravotním postižením byly v březnu 2014 vyplaceny v celkové výši **152,3 mil. Kč**, od počátku roku 2014 se jednalo o **423,5 mil. Kč**, tj. o 26,0 mil. Kč (o 5,8 %) méně než ve stejném období předchozího roku. Tento meziroční pokles výdajů byl způsoben zejména poklesem výdajů na příspěvek na zvláštní pomůcku (viz tabulka 4.1). Ve výše uvedené celkové částce výdajů se promítají výplaty:

- **příspěvku na mobilitu** (v březnu 2014 vyplaceno **227,4 tis. dávek**, tj. o 3,2 % méně než v březnu 2013, v objemu **90,4 mil. Kč**),
- **příspěvku na zvláštní pomůcku** (v březnu 2014 vyplaceno **534 příspěvků**, tj. o 2,3 % více než v březnu 2013, ve výši **61,9 mil. Kč**) a
- dávek pro těžce zdravotně postižené občany přiznaných podle vyhlášky MPSV č. 182/1991 Sb. (v březnu 2014 bylo vyplaceno pouze cca 3 tis. Kč).

Výdaje na dávky pro osoby se zdravotním postižením činily ke konci března 2014 cca **15,6 % z částky uvedené ve státním rozpočtu na rok 2014** (2 719,0 mil. Kč).

Příspěvek na péči - náleží těm lidem, kteří jsou především z důvodu nepříznivého zdravotního stavu závislí na pomoci jiné osoby při zvládnutí základních životních potřeb. V březnu 2014 bylo **vyplaceno 330,9 tis. příspěvků** (tj. o 3,8 % více než v březnu 2013), celkové náklady dosáhly **1 760,8 mil. Kč**, tj. o 159,0 mil. Kč (o 9,9 %) více než v březnu 2013 (viz graf 4.3). Z hlediska **meziměsíčního srovnání** výdajů došlo ke **zvýšení celkových nákladů** na tuto dávku o **129,6 mil. Kč**, a to zejména z důvodu **vyšší sumy doplatků dávek** (o cca 117,4 mil. Kč meziměsíčně více). Od počátku roku 2014 bylo na příspěvku na péči **vyplaceno 4 974,6 mil. Kč**, tj. meziročně o 195,0 mil. Kč více (o 4,1 %).

Výdaje na příspěvek na péči činily ke konci března 2014 cca **24,0 % z částky uvedené ve státním rozpočtu na rok 2014** (20 690,0 mil. Kč).

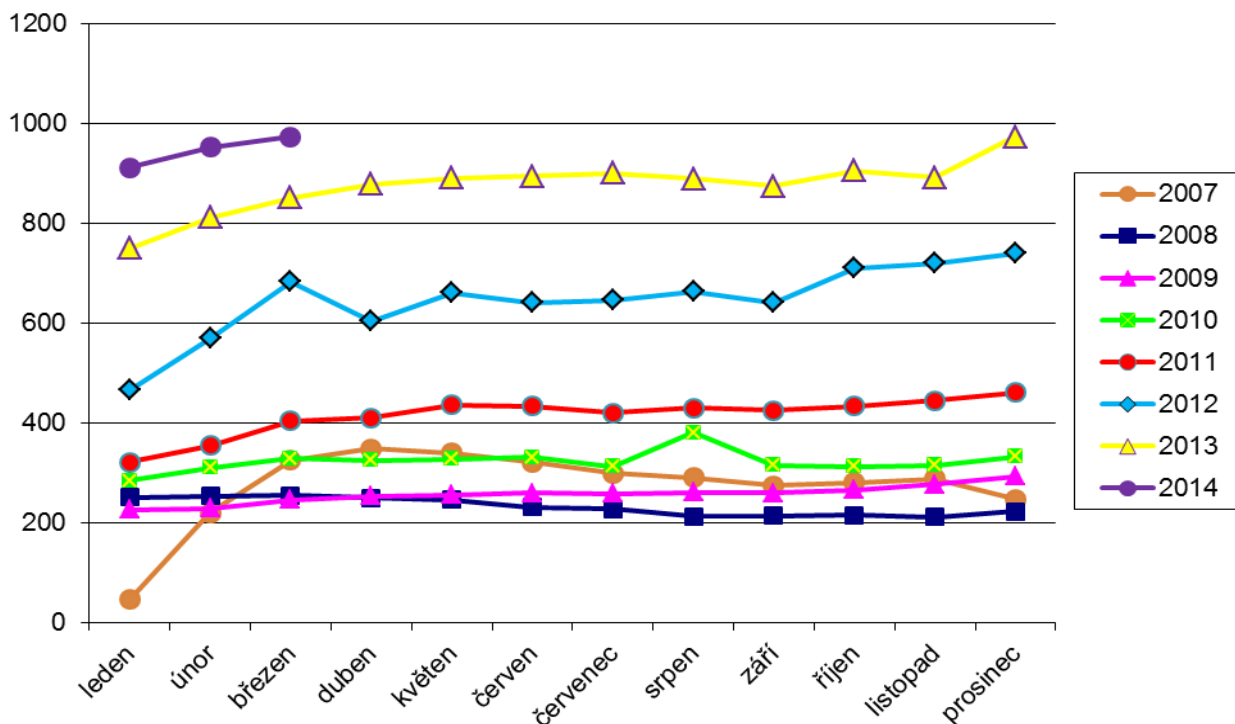
Tabulka 4.1: Výdaje na dávky pomoci v hmotné nouzi, dávky pro osoby se zdravotním postižením a příspěvek na péči

Typ dávky	Počet vyplacených dávek (v tis.)		Meziroční index v %	Vyplaceno v měsíci (v mil. Kč)		Meziroční index v %	Vyplaceno od počátku roku (v mil. Kč)		Meziroční index v %
	březen 2013	březen 2014		březen 2013	březen 2014		2013	2014	
Dávky pomoci v hmotné nouzi:	216,1	247,6	114,6	850,5	974,0	114,5	2 412,0	2 837,8	117,7
- příspěvek na živobytí	148,8	168,3	113,1	620,6	687,9	110,8	1 766,9	2 005,8	113,5
- doplatek na bydlení	61,5	74,8	121,6	216,0	272,7	126,3	603,1	797,3	132,2
- mimořádná okamžitá pomoc	5,8	4,5	77,6	13,9	13,3	95,7	42,0	34,7	82,6
Dávky pro zdravotně postižené	235,3	227,9	96,9	154,6	152,3	98,5	449,5	423,5	94,2
- příspěvek na mobilitu	234,8	227,4	96,8	93,8	90,4	96,4	280,2	272,9	97,4
- příspěvek na zvl. pomůcku	0,5	0,5	100,0	60,3	61,9	102,7	167,3	150,3	89,8
- ostatní*	0,0	0,0	x	0,5	0,0	x	2,0	0,3	15,0
Příspěvek na péči	318,7	330,9	103,8	1 601,8	1 760,8	109,9	4 779,6	4 974,6	104,1

Zdroj: OKStat, JVM

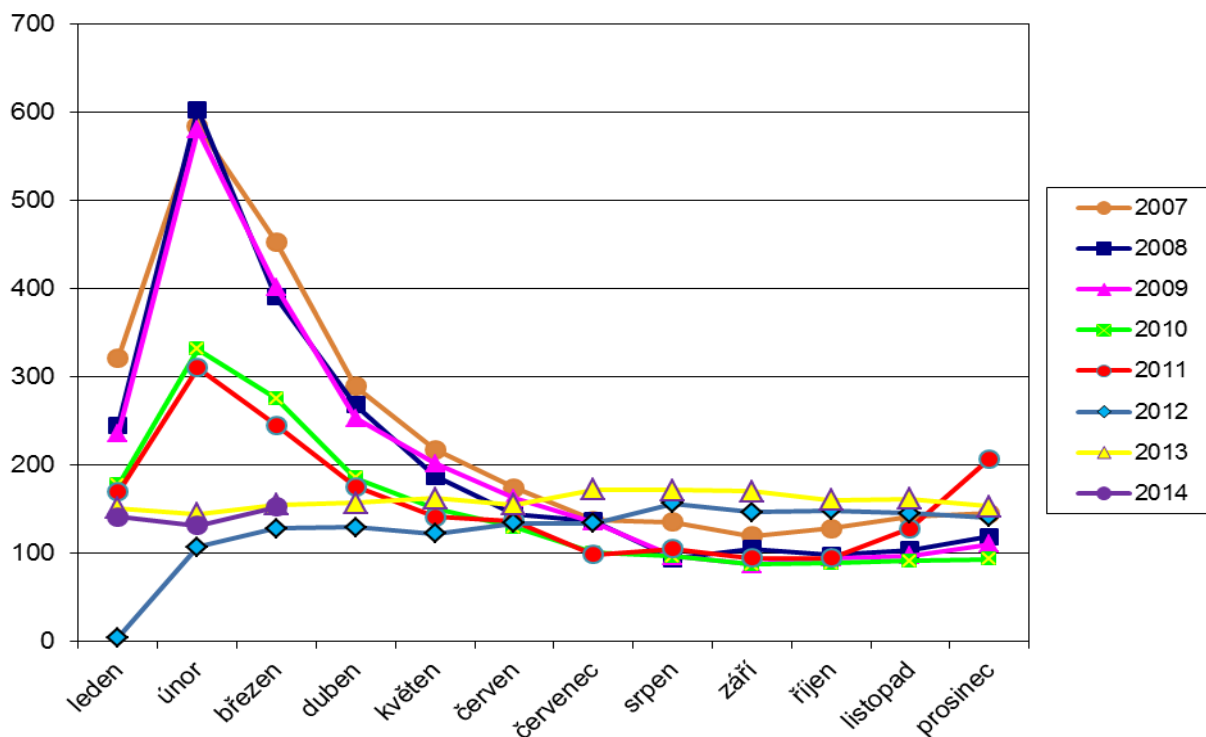
* zahrnuje výdaje na dávky pro těžce zdravotně postižené občany přiznané podle vyhlášky MPSV č. 182/1991 Sb.

Graf 4.1: Výdaje na dávky pomoci v hmotné nouzi (v mil. Kč)



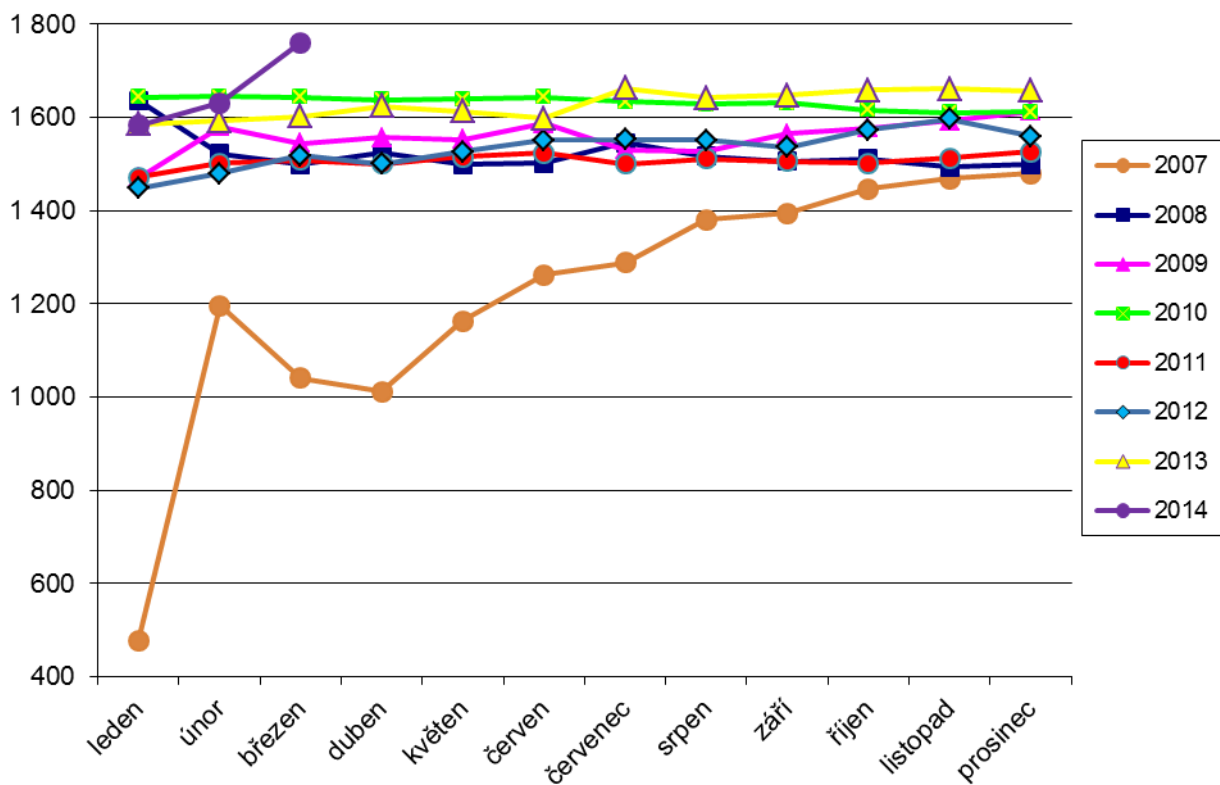
Poznámka: nižší úroveň měsíčních výdajů na počátku roku 2007 je dána zavedením (náběhem) nového systému pomoci v hmotné nouzi od ledna 2007; zvýšení výdajů v srpnu 2010 bylo způsobeno řešením následků povodňových škod v Libereckém a Ústeckém kraji (výplata mimořádné okamžité pomoci); nárůst výdajů v březnu 2012 byl způsoben kumulací výplat dávek přiznaných za předchozí měsíce (souvisí s náběhem sociální reformy I.)

Graf 4.2: Výdaje na dávky pro osoby se zdravotním postižením (v mil. Kč)



Poznámka: vyšší výdaje v únoru a březnu (do roku 2011) byly způsobeny zvýšeným počtem vyplacených jednorázových dávek (především příspěvku na provoz motorového vozidla)

Graf 4.3: Výdaje na příspěvek na péči (v mil. Kč)



Poznámka: nižší úroveň měsíčních výdajů v roce 2007 je dána zavedením (náběhem) příspěvku na péči od ledna 2007

5) Dávky státní sociální podpory a pěstounské péče – vybrané údaje o počtu a objemu vyplacených dávek

V březnu 2014 bylo vyplaceno celkem cca **1 006,8 tis. dávek** státní sociální podpory a pěstounské péče, tj. o cca 3,2 tis. více (o 0,3 %) než ve stejném období předchozího roku (viz tabulka 5.1). Tento nárůst byl způsoben zejména zvýšením počtu vyplacených příspěvků na bydlení (meziročně o 30,6 tis.). Výdaje na dávky státní sociální podpory a pěstounské péče dosáhly v březnu 2014 výše cca **3,2 mld. Kč**, tj. o 35,9 mil. Kč více než v březnu 2013, a to především z důvodu meziročního navýšení výdajů na příspěvek na bydlení (o 131,5 mil. Kč) a na odměnu pěstouna (o 13,1 mil. Kč). **Za první tři měsíce roku 2014 bylo na dávkách státní sociální podpory a pěstounské péče vyplaceno celkem cca 9,5 mld. Kč**, oproti stejnému období roku 2013 se jednalo o **nárůst o 267,3 mil. Kč** (o 2,9 %), a to zejména v důsledku (jak je uvedeno výše) nárůstu výdajů na příspěvek na bydlení, odměnu pěstouna a na příspěvek na úhradu potřeb dítěte.

Ve vztahu k upravenému státnímu rozpočtu, který na rok 2014 počítá s výdaji na dávky státní sociální podpory a pěstounské péče ve výši 39 710,0 mil. Kč, bylo uvedené čerpání na konci března 2014 na úrovni **23,8 % státního rozpočtu**.

Přídavek na dítě – v březnu 2014 bylo vyplaceno **462,5 tis. dávek** (tj. 45,9 % všech dávek státní sociální podpory a pěstounské péče), tj. meziročně o 3,6 % méně (v březnu 2013 se jednalo o cca 479,8 tis.), přičemž výdaje na tuto dávku dosáhly výše **276,3 mil. Kč**, tj. o 12,2 mil. Kč méně (o 4,2 %) než v březnu 2013. Celkem se za první tři měsíce roku 2014 vyplatilo na přídavku na dítě **827,0 mil. Kč**, což představuje pokles oproti stejnému období loňského roku o 31,6 mil. Kč (o 3,7 %).

Příspěvek na bydlení – počet vyplacených dávek dosáhl v březnu 2014 cca **230,8 tis.** a meziročně vzrostl o 30,6 tis. (tj. o 15,3 %). Objem prostředků pro příjemce této dávky rovněž meziročně vzrostl, a to o 131,5 mil. Kč (o 21,0 %) na **758,0 mil. Kč**. **Od počátku roku 2014** bylo vyplaceno **2 123,1 mil. Kč**, to znamenalo **nárůst o 437,9 mil. Kč (o 26,0 %)** oproti loňskému roku. Pokračující nárůst počtu vyplacených dávek a výdajů na tuto dávku je důsledkem stanovení vyšších normativů pro propočet této dávky v souvislosti s růstem nákladů na bydlení a příjmové situace některých typů domácností.

Rodičovský příspěvek – počet vyplacených dávek meziročně v březnu 2014 klesl o 12,0 tis. na **287,9 tis.**, tj. o 4,0 %. Rovněž v případě výdajů byl zaznamenán pokles, a to o 100,2 mil. Kč (o 4,8 %) na **1 965,8 mil. Kč**. Celkem bylo **od počátku roku 2014** vyplaceno **5 904,9 mil. Kč**, tj. o 271,6 mil. Kč (tj. o 4,4 %) méně než ve stejném období předchozího roku.

Porodné – v březnu 2014 obdrželo tuto dávku, kterou stát přispívá na náklady související s narozením dítěte, cca **1,0 tis.** matek. Jejich počet byl přibližně stejný jako v březnu 2013. Suma vyplacená na tuto dávku ve výši **12,6 mil. Kč** byla meziročně nižší, a to o cca 1,1 mil. Kč (o 8,0 %). **Od počátku roku 2014** bylo na porodném vyplaceno **36,8 mil. Kč**, tj. meziročně o 1,6 mil. Kč (o 4,2 %) méně.

Pohřebné – touto dávkou stát přispívá na náklady spojené s vypravením pohřbu nezaopatřeného dítěte nebo při úmrtí rodiče nezaopatřeného dítěte. V březnu 2014 bylo vyplaceno **235 dávek pohřebného** při celkových nákladech cca **1,2 mil. Kč**, což bylo o cca 0,1 mil. Kč méně než v březnu 2013. **Od počátku roku 2014** činily výdaje na pohřebné cca **3,5 mil. Kč**.

Dávky pěstounské péče skládající se z příspěvku na potřeby dítěte, odměny pěstouna, příspěvku při převzetí dítěte, příspěvku na zakoupení osobního motorového vozidla a příspěvku při ukončení pěstounské péče, jsou od ledna 2013 upraveny zákonem č. 359/1999 Sb., o sociálně-právní ochraně dětí (do konce roku 2012 zákonem č. 117/1995 Sb., o státní sociální podpoře).

V březnu 2014 byl zaznamenán vzestup celkového počtu těchto dávek (meziročně o cca 2,0 tis. na **24,4 tis.**, tj. o 8,9 %). V objemu vyplacených finančních prostředků bylo v březnu 2014 rovněž zaznamenáno meziroční zvýšení, a to o cca 17,9 mil. Kč (o 10,2 %) na **193,1 mil. Kč**. Tento vývoj souvisí především s nárůstem počtu dětí v pěstounské péči a počtem pěstounů. **Od počátku roku 2014** se celkem vyplatilo na dávkách pěstounské péče **569,5 mil. Kč**, oproti stejnému období roku 2013 se jednalo o **nárůst o 134,2 mil. Kč (tj. o 30,8 %)**.

Tabulka 5.1: Výdaje na dávky státní sociální podpory a péče

Typ dávky		Počet vyplacených dávek (v tis.)		Meziroční index v %	Vyplaceno v období (v mil. Kč) ¹⁾		Meziroční index v %	Vyplaceno v období (v mil. Kč) ¹⁾		Meziroční index v %
		březen 2013	březen 2014		březen 2013	březen 2014		2013	2014	
Dávky státní sociální podpory	přídavek na dítě	479,8	462,5	96,4	288,5	276,3	95,8	858,6	827,0	96,3
	příspěvek na bydlení	200,2	230,8	115,3	626,5	758,0	121,0	1 685,2	2 123,1	126,0
	rodičovský příspěvek	299,9	287,9	96,0	2 066,0	1 965,8	95,2	6 176,5	5 904,9	95,6
	porodné	1,0	1,0	100,0	13,7	12,6	92,0	38,4	36,8	95,8
	pohřebné ²⁾	0,3	0,2	66,7	1,3	1,2	92,3	3,8	3,5	92,1
Dávky SSP celkem ⁵⁾		981,2	982,4	100,1	2 995,8	3 013,8	100,6	8 761,8	8 894,9	101,5
Dávky pěstounské péče	příspěvek na úhradu potřeb dítěte	12,4	13,7	110,5	67,1	73,7	109,8	182,7	218,4	119,5
	odměna pěstouna	9,8	10,5	107,1	101,6	114,7	112,9	236,0	337,5	143,0
	příspěvek při převzetí dítěte ²⁾	0,2	0,2	x	1,4	1,9	135,7	4,0	5,9	147,5
	příspěvek na zakoupení osobního motorového vozidla ^{2),3)}	0,0	0,0	x	4,5	1,8	40,0	11,3	4,7	41,6
	příspěvek při ukončení pěst. péče ⁴⁾	0,0	0,0	x	0,6	1,0	166,7	1,3	3,0	230,8
Dávky pěstounské péče celkem		22,4	24,4	108,9	175,2	193,1	110,2	435,3	569,5	130,8
CELKEM – dávky státní sociální podpory a pěstounské péče		1 003,6	1 006,8	100,3	3 171,0	3 206,9	101,1	9 197,1	9 464,4	102,9

Zdroj: OkStat

1) bez převodů z depozitního účtu a na příjmový účet SR,

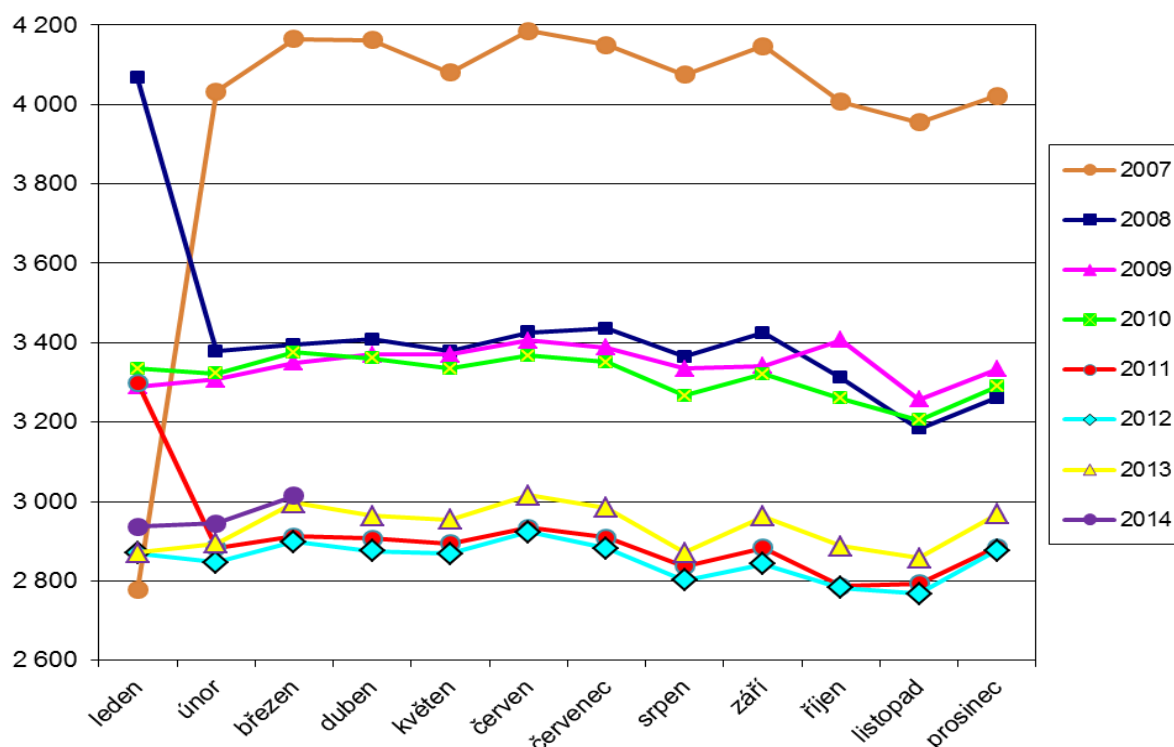
2) z důvodu velmi malého počtu vyplacených dávek a z důvodu zaokrouhlení není hodnota meziročního indexu uvedena,

3) se změnou legislativy účinnou od ledna 2013 došlo k rozšíření okruhu osob s nárokem na tuto dávku (nově mohou nárok uplatit osoby, které mají v pěstounské péči nejméně tři děti; do konce roku 2012 se jednalo o pěstouny s nejméně čtyřmi dětmi); v březnu 2014 bylo vyplaceno 23 těchto příspěvků, v březnu 2013 se jednalo o 47 příspěvků,

4) příspěvek byl zaveden k 1. lednu 2013 (v březnu 2014 bylo vyplaceno 39 těchto příspěvků v celkové výši 1,0 mil. Kč)

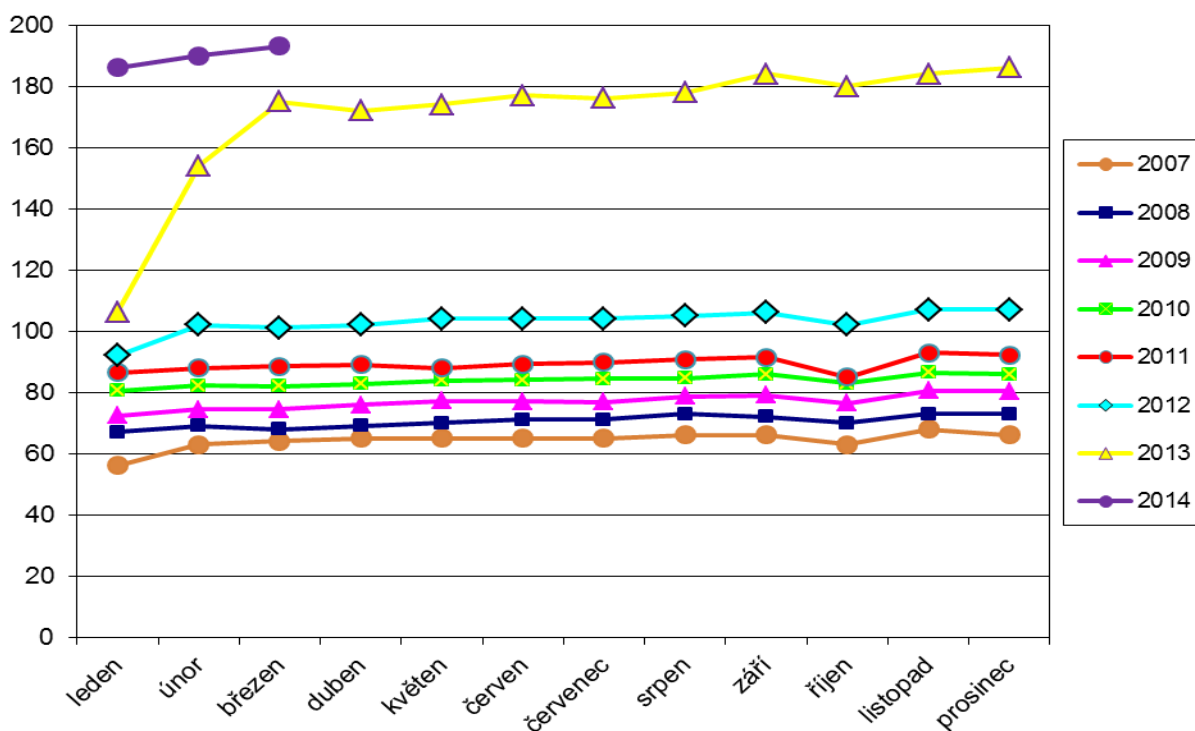
5) včetně údajů za sociální příplatek, který byl od počátku roku 2012 zrušen (nicméně ještě v roce 2013 a 2014 byl započítán vliv vratek a přeplatků – v březnu 2013 se jednalo o cca -0,2 mil. Kč, v březnu 2014 se jednalo o -0,1 mil. Kč)

Graf 5.1: Výdaje na dávky státní sociální podpory (v mil. Kč)



Poznámka: nižší úroveň měsíčních výdajů v lednu 2007 je způsobena výplatami dávek ještě podle předchozí legislativní úpravy platné do konce roku 2006 (výrazné navýšení měsíčních výdajů od února 2007 je zapříčiněno především zcela novou konstrukcí rodičovského příspěvku); od února 2008 je úroveň výdajů ovlivněna přijatými úspornými opatřeními v rámci reformy veřejných rozpočtů, od února 2011 dalšími úspornými kroky (výrazné omezení nároku na porodné a na sociální příplatek – od ledna 2012 došlo ke zrušení této dávky, úpravy rodičovského příspěvku)

Graf 5.2: Výdaje na dávky pěstounské péče (v mil. Kč)



6) Souhrnný přehled vývoje výdajů na sociální dávky a příjmů z pojistného

Tabulka 6.1 shrnuje vývoj výdajů jednotlivých dávkových systémů resortu MPSV ČR uvedených v kapitolách 1 až 5 tohoto materiálu (meziroční srovnání včetně komparace ve vztahu k aktuálním částkám státního rozpočtu).

Tabulka 6.1: Vývoj výdajů dávkových systémů resortu MPSV ČR

Dávkový systém	Vyplaceno v období (v mil. Kč)		Meziroční index v %	Vyplaceno od začátku roku (v mil. Kč)		Meziroční index v %	Státní rozpočet k 31. 3. 2014 (v mil. Kč)	Čerpání rozpočtu od začátku roku v %
	březen 2013	březen 2014		2013	2014			
Dávky důchodového pojištění ¹⁾	31 104,4	30 757,9	98,9	86 830,5	85 800,6	98,8	381 450,0	22,5
Dávky nemocenského pojištění	1 752,3	1 820,9	103,9	5 247,5	5 418,1	103,3	21 677,3	25,0
Podpory v nezaměstnanosti	1 009,1	1 023,0	101,4	2 817,3	2 860,8	101,5	10 700,0	26,7
Příspěvek na péči	1 601,8	1 760,8	109,9	4 779,6	4 974,6	104,1	20 690,0	24,0
Dávky pomoci v hmotné nouzi	850,5	974,0	114,5	2 412,0	2 837,8	117,7	11 400,0	24,9
Dávky pro osoby se zdravotním postižením	154,6	152,3	98,5	449,5	423,5	94,2	2 719,0	15,6
Dávky státní sociální podpory a pěstounské péče ²⁾	3 171,0	3 206,9	101,1	9 197,1	9 464,4	102,9	39 710,0	23,8
CELKEM	39 643,7	39 695,8	100,1	111 733,5	111 779,8	100,0	488 346,3	22,9

1) uvedeny jsou pouze dávkové výdaje, tzn. bez záloh poštám,

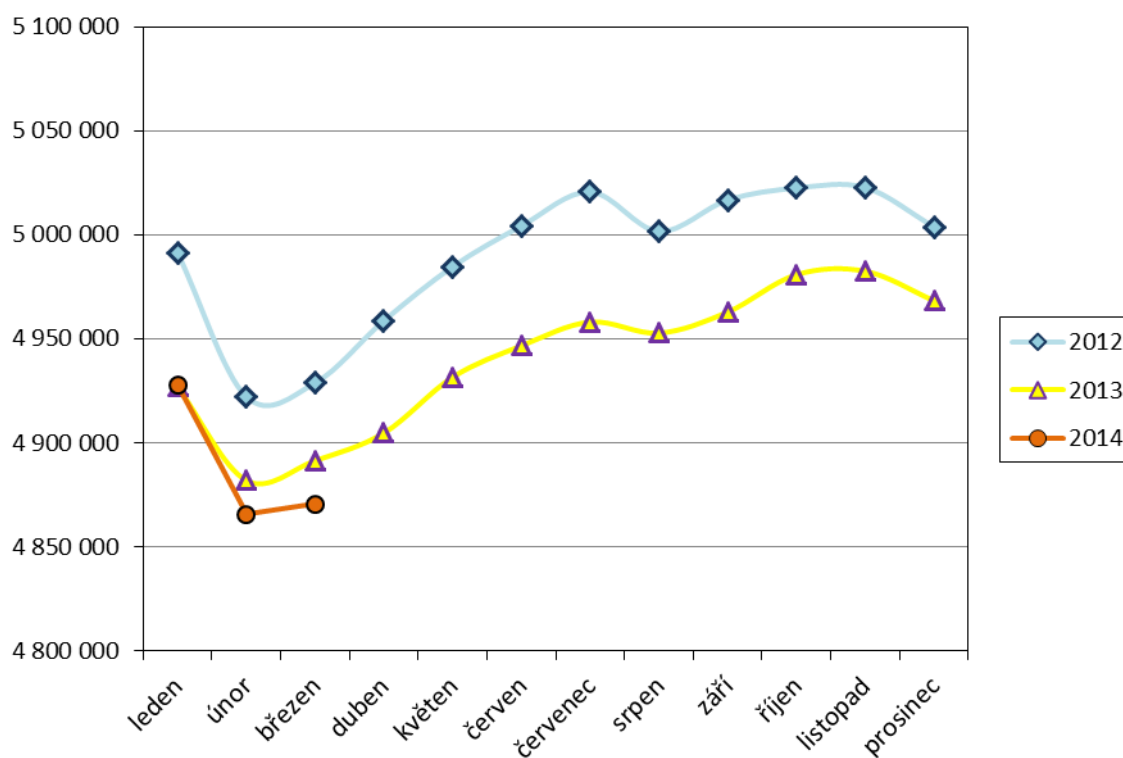
2) bez převodů z depozitního účtu a na příjmový účet SR

Pojistné na sociální zabezpečení a příspěvek na státní politiku zaměstnanosti

V březnu 2014 činily příjmy z pojistného na sociální zabezpečení a z příspěvku na státní politiku zaměstnanosti cca **29,6 mld. Kč**, tj. **o 890,9 mil. Kč více než v březnu 2013** (viz tabulka 6.2). V období **od ledna do konce března 2014** bylo na pojistném a příspěvku vybráno cca **90,6 mld. Kč**, tj. o 1,9 mld. Kč (o 2,2 %) více než ve stejném období roku 2013 (viz tabulka 6.3).

Celkový úhrn vyměřovacích základů, ze kterého bylo v březnu 2014 pojistné odvedeno, se meziročně zvýšil o 3,3 mld. Kč na 88,3 mld. Kč, přičemž **celkový počet pojištěnců** se z důvodu poklesu počtu OSVČ platících zálohy na důchodové pojištění (o 22,0 tis.) **snížil o 20,8 tis. na 4 870,6 tis. osob** (v tom 4 202,3 tis. zaměstnanců a 668,3 tis. OSVČ). V březnu 2013 se jednalo o 4 891,4 tis. pojištěnců (v tom 4 201,1 tis. zaměstnanců a 690,3 tis. OSVČ). Vývoj počtu pojištěnců v průběhu roku 2012, 2013 a 2014 zachycuje graf 6.1.

Graf 6.1 Vývoj počtu pojištěnců v letech 2012, 2013 a 2014



Tabulka 6.2: Meziroční srovnání příjmů z pojistného

	Příjmy z pojistného (v mil. Kč)		Meziroční index v %	Rozdíl (v mil. Kč)
	březen 2013	březen 2014		
Důchodové pojištění	25 672,5	26 454,6	103,0	782,1
Nemocenské pojištění	1 973,3	2 045,6	103,7	72,3
Důchodové a nemocenské pojištění	27 645,8	28 500,2	103,1	854,4
Příspěvek na SPZ	1 100,0	1 136,5	103,3	36,5
CELKEM	28 745,8	29 636,7	103,1	890,9

Zdroj: ČSSZ

Z hlediska porovnání příjmů z pojistného na důchodové a nemocenské pojištění a adekvátních výdajů za leden až březen 2014 činil rozdíl - 4,9 mld. Kč. Ve srovnání se stejným obdobím roku 2013 se jednalo o snížení salda o cca 3,8 mld. Kč (viz tabulka 6.3).

Systém nemocenského pojištění vykazoval na konci března 2014 přebytek ve výši cca 0,9 mld. Kč. Uvedená částka byla sice o cca 6,6 mil. Kč nižší, než za stejné období roku 2013, ale nemocenské od ledna 2014 náleží již od třetího týdne dočasné pracovní neschopnosti. Deficit důchodového pojištění dosáhl výše - 5,8 mld. Kč.

Tabulka 6.3: Srovnání dosavadních příjmů z pojistného s adekvátními výdaji státního rozpočtu

	Výběr pojistného za leden až březen (v mil. Kč)		Meziroční index v %	Výdaje za leden až březen (v mil. Kč)		Meziroční index v %	Rozdíl mezi výběrem a výdaji za leden až březen (v mil. Kč)	
	rok 2013	rok 2014		rok 2013	rok 2014		rok 2013	rok 2014
Důchodové pojištění*	79 194,3	80 877,6	102,1	88 730,5	86 640,6	97,6	-9 536,2	-5 763,0
Nemocenské pojištění	6 108,5	6 272,5	102,7	5 247,5	5 418,1	103,3	861,0	854,4
Důchodové a nem. pojištění	85 302,8	87 150,1	102,2	93 977,9	92 058,7	98,0	-8 675,2	-4 908,6
Příspěvek na SPZ**	3 389,3	3 471,2	102,4					
CELKEM	88 692,1	90 621,3	102,2					

Zdroj: účetní bilance ČSSZ

* výdaje jsou uvedeny včetně záloh poštám; nižší výdaje v roce 2013 jsou ovlivněny zvýšenou zálohou na důchody poskytnutou v prosinci 2012

** státní politika zaměstnanosti (údaje o výdajích za leden až březen 2014 nebyly v době přípravy materiálu k dispozici)

V souvislosti se zavedením druhého pilíře důchodového pojištění (důchodového spoření) činil v březnu 2014 objem vyměřovacích základů zaměstnanců s důchodovým spořením cca 2 232 mil. Kč a odvedené pojistné představovalo částku cca 78,1 mil. Kč. Od počátku roku 2014 dosáhlo pojistné za zaměstnance s důchodovým spořením cca 216,3 mil. Kč.