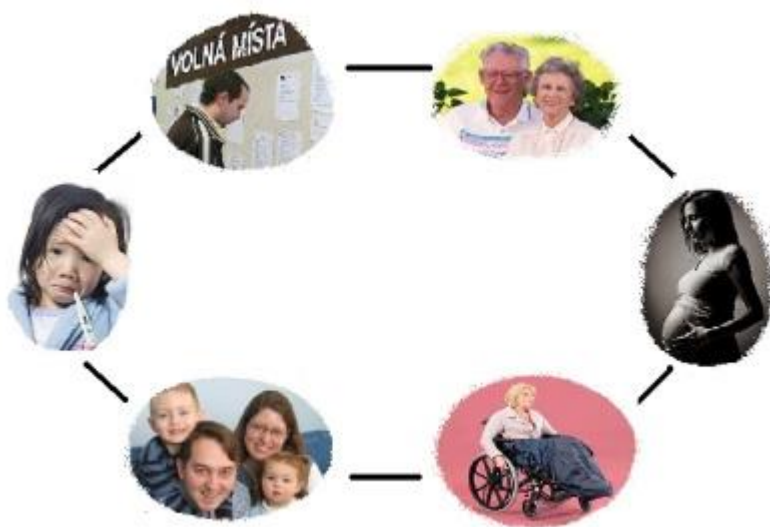


Informace o vyplacených dávkách v resortu MPSV ČR v červnu 2014



Obsah:	strana
1) Dávky důchodového pojištění	2
2) Dávky nemocenského pojištění	3
3) Podpory v nezaměstnanosti	4
4) Dávky pomoci v hmotné nouzi, dávky pro osoby se zdravotním postižením a příspěvek na péči	6
5) Dávky státní sociální podpory a pěstounské péče	8
6) Souhrnný přehled vývoje výdajů na sociální dávky a příjmů z pojistného	11

1) Dávky důchodového pojištění

- **Výdaje na důchody** dosáhly v červnu 2014 úrovně **30,8 mld. Kč**, v období od ledna do konce června 2014 se jednalo o **179,9 mld. Kč**, tj. **47,2 %** čerpání z **částky státního rozpočtu** (381 450,0 mil. Kč).
- Při téměř stejném meziročním **počtu důchodců (2,9 mil.)** i **vyplácených důchodů (3,6 mil.)** byl v červnu 2014 zaznamenán **nárůst výdajů na dávky důchodového pojištění o 0,4 mld. Kč**.
- Výdaje související s **valorizací důchodů**, která proběhla v lednu 2014, dosáhly v červnu 2014 **cca 124,1 mil. Kč** (od počátku roku 2014 se celkem jednalo o cca 739,0 mil. Kč).

Tabulka 1.1: Vývoj počtu důchodců a počtu vyplácených důchodů

Druh důchodu	Počet důchodců (v tis.)		Meziroční index v %	Počet vypl. důchodů (v tis.)		Meziroční index v %
	červen 2013	červen 2014		červen 2013	červen 2014	
Starobní	2 340,2	2 353,7	100,6	2 399,7	2 416,8	100,7
Invalidní	435,0	429,2	98,7	446,5	441,8	98,9
- III. stupeň	210,2	202,1	96,1	215,4	208,0	96,6
- II. stupeň	64,1	66,4	103,6	66,8	69,2	103,6
- I. stupeň	160,7	160,7	100,0	164,3	164,6	100,2
Vdovský*	32,7	30,8	94,2	575,6	572,1	99,4
Vdovecký*	6,8	6,7	98,5	98,4	99,1	100,7
Sirotčí*	46,8	45,8	97,9	49,2	48,1	97,8
CELKEM	2 861,5	2 866,1	100,2	3 569,4	3 578,0	100,2

Zdroj: ČSSZ

* ve sloupcích „počet důchodců“ jsou uvedeni pouze příjemci sólo vyplácených důchodů

Tabulka 1.2: Vývoj výdajů na dávky důchodového pojištění

Druh důchodu	Vyplaceno v období (mil. Kč)*		Meziroční index v %	Vyplaceno od počátku roku (mil. Kč)*		Meziroční index v %
	červen 2013	červen 2014		2013	2014	
Starobní	24 535,5	25 000,8	101,9	144 717,6	145 892,5	100,8
Invalidní	3 633,7	3 589,9	98,8	21 532,4	21 118,2	98,1
- III. stupeň	2 192,9	2 137,2	97,5	13 062,8	12 616,4	96,6
- II. stupeň	446,3	460,7	103,2	2 613,9	2 697,8	103,2
- I. stupeň	994,5	992,0	99,7	5 855,7	5 804,0	99,1
Vdovský	1 737,9	1 727,7	99,4	10 317,4	10 037,9	97,3
Vdovecký	204,3	207,7	101,7	1 202,4	1 213,1	100,9
Sirotčí	281,7	277,2	98,4	1 637,3	1 632,5	99,7
CELKEM	30 393,1	30 803,4	101,3	179 407,1	179 894,2	100,3

Zdroj: ČSSZ

* výdaje celkem nezahrnují zálohy poštám

2) Dávky nemocenského pojištění

- **Výdaje na dávky nemocenského pojištění** činily v červnu 2014 cca **1,9 mld. Kč**, od počátku roku 2014 šlo o **11,1 mld. Kč**, tj. **51,2 %** čerpání z částky **státního rozpočtu** (21 677,3 mil. Kč).
- U objemově nejvýznamnější dávky systému – **nemocenského** (v červnu 2014 cca 63,3 % výdajů systému) – byl zaznamenán od ledna do června 2014 meziroční nárůst výdajů (o 653,9 mil. Kč na 7 099,1 mil. Kč), a to především v souvislosti s **ukončením přechodného období** (od 1. ledna 2011 do 31. prosince 2013), kdy zaměstnavatelé vyplácely **náhradu mzdy** po dobu až tří týdnů dočasné pracovní neschopnosti zaměstnance - **od 1. ledna 2014 náleží nemocenské již od 15. dne dočasné pracovní neschopnosti**.
- V důsledku změny uvedené v předchozím bodě došlo rovněž k **nárůstu počtu proplacených dnů** (v červnu 2014 se meziročně zvýšil počet proplacených dnů nemocenského o 21,0 % na 3,58 mil. dnů).

Tabulka 2.1: Výdaje na dávky nemocenského pojištění

Dávka nemocenského pojištění	Vyplaceno v období (v mil. Kč)		Meziroční index v %	Vyplaceno od počátku roku (v mil. Kč)		Meziroční index v %
	červen 2013	červen 2014		2013	2014	
Nemocenské	993,1	1 172,0	118,0	6 445,2	7 099,1	110,1
Ošetrovné	54,6	67,4	123,4	504,6	462,0	91,6
Vyrovňovací příspěvek v těhotenství a mateřství	0,5	0,8	160,0	3,4	4,1	120,6
Peněžitá pomoc v mateřství	602,2	612,3	101,7	3 551,8	3 533,6	99,5
CELKEM	1 650,4	1 852,5	112,2	10 504,9	11 098,8	105,7

Zdroj: ČSSZ (bilanční tabulky)

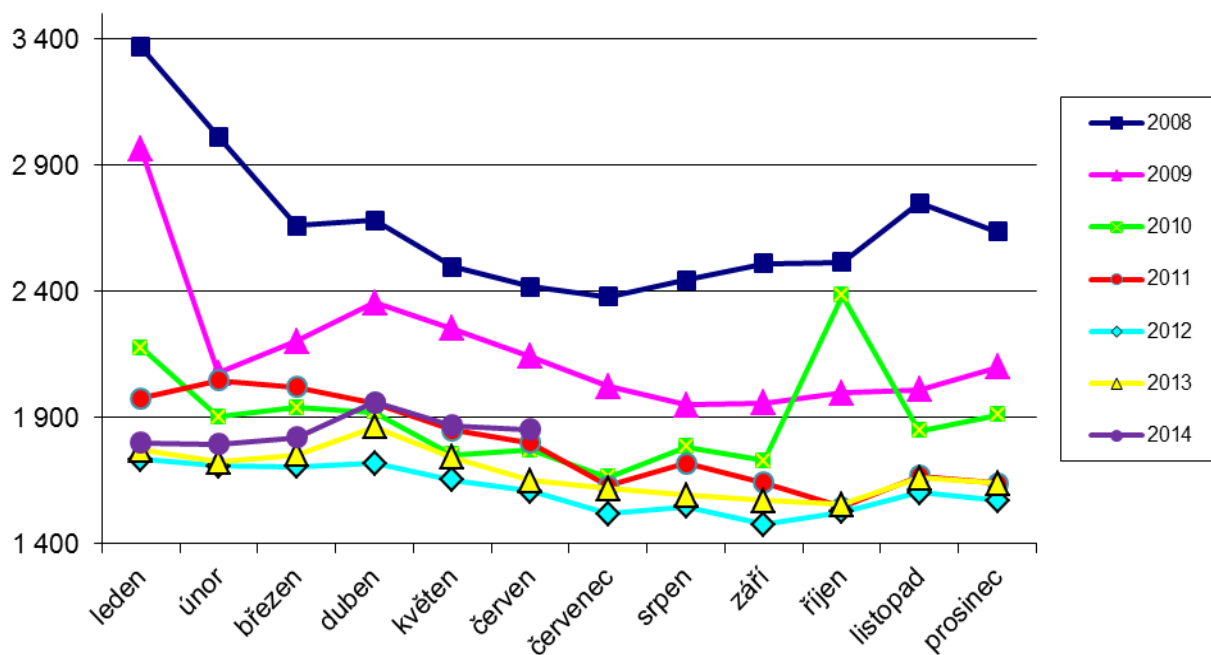
Tabulka 2.2: Otevřené případy dočasné pracovní neschopnosti

Vybrané skupiny diagnóz	Průměrný počet práce neschopných		Meziroční index v %	Průměrný denní stav práce neschopných na 1000 pojištěnců *		Meziroční index v %
	červen 2013	červen 2014		červen 2013	červen 2014	
Nemoci oběhové soustavy	8 721	8 608	98,7	1,9	1,9	100,0
Nemoci dýchací soustavy	18 990	15 656	82,4	4,2	3,4	81,0
<i>z toho chřipka</i>	1 741	1 043	59,9	0,4	0,2	50,0
Nemoci trávicí soustavy	7 909	8 387	106,0	1,7	1,8	105,9
Nemoci pohybové soustavy	41 272	43 917	106,4	9,0	9,6	106,7
Úrazy, otravy	24 733	25 387	102,6	5,4	5,5	101,9
CELKEM - všechny diagnózy	150 465	152 562	101,4	32,9	33,2	100,9

Zdroj: ČSSZ - SEE06

*) Pojištěnci - součet pojistných vztahů a nemocensky pojištěných OSVČ.

Graf 2.1: Výdaje na dávky nemocenského pojištění (v mil. Kč)



Poznámka: meziměsíční nárůst výdajů v říjnu 2010 byl způsoben doplatky peněžité pomoci v mateřství

3) Podpory v nezaměstnanosti

- V **červnu 2014** dosáhly výdaje související s podporou v nezaměstnanosti **725,7 mil. Kč**, od počátku roku 2014 představovaly **5 259,2 mil. Kč**, tj. cca **49,2 %** ve vztahu k částce **státního rozpočtu** (10 700,0 mil. Kč).
- Situace se na trhu práce od počátku roku 2014 zlepšuje - **podíl nezaměstnaných osob** dosáhl v červnu 2014 úrovně **7,4 %**, tj. o 0,1 p. b. méně než v květnu 2014.
- **Počet uchazečů o zaměstnání**, kteří měli v **červnu 2014 nárok na podporu v nezaměstnanosti** (ukazatel, který významně ovlivňuje výši vynaložených prostředků na podpory v nezaměstnanosti), dosáhl cca **100,0 tis.**, tj. 18,6 % z **celkového počtu 537,2 tis. osob** vedených k 30. 6. 2014 v evidenci Úřadu práce ČR.

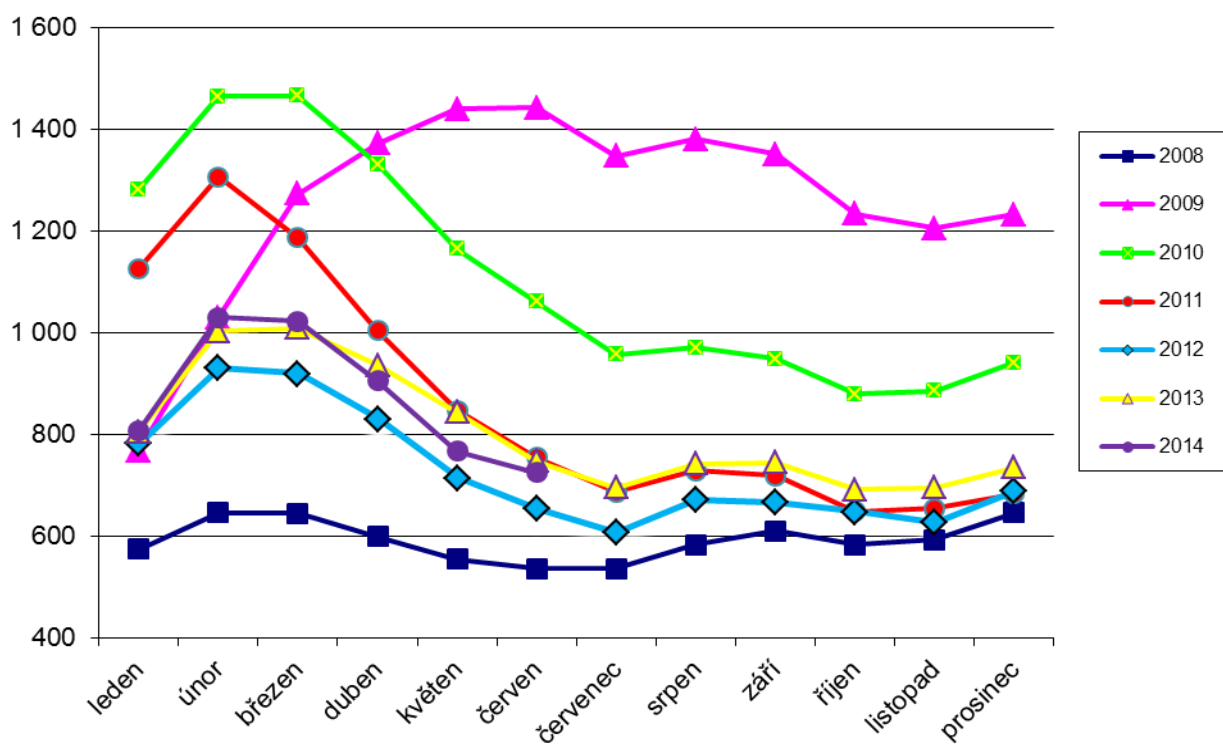
Tabulka 3.1: Výdaje na podpory v nezaměstnanosti

	Vyplaceno v období (v mil. Kč)		Meziroční index v %	Vyplaceno od počátku roku (v mil. Kč)		Meziroční index v %
	červen 2013	červen 2014		2013	2014	
VÝDAJE CELKEM*	747,9	725,7	97,0	5 346,0	5 259,2	98,4

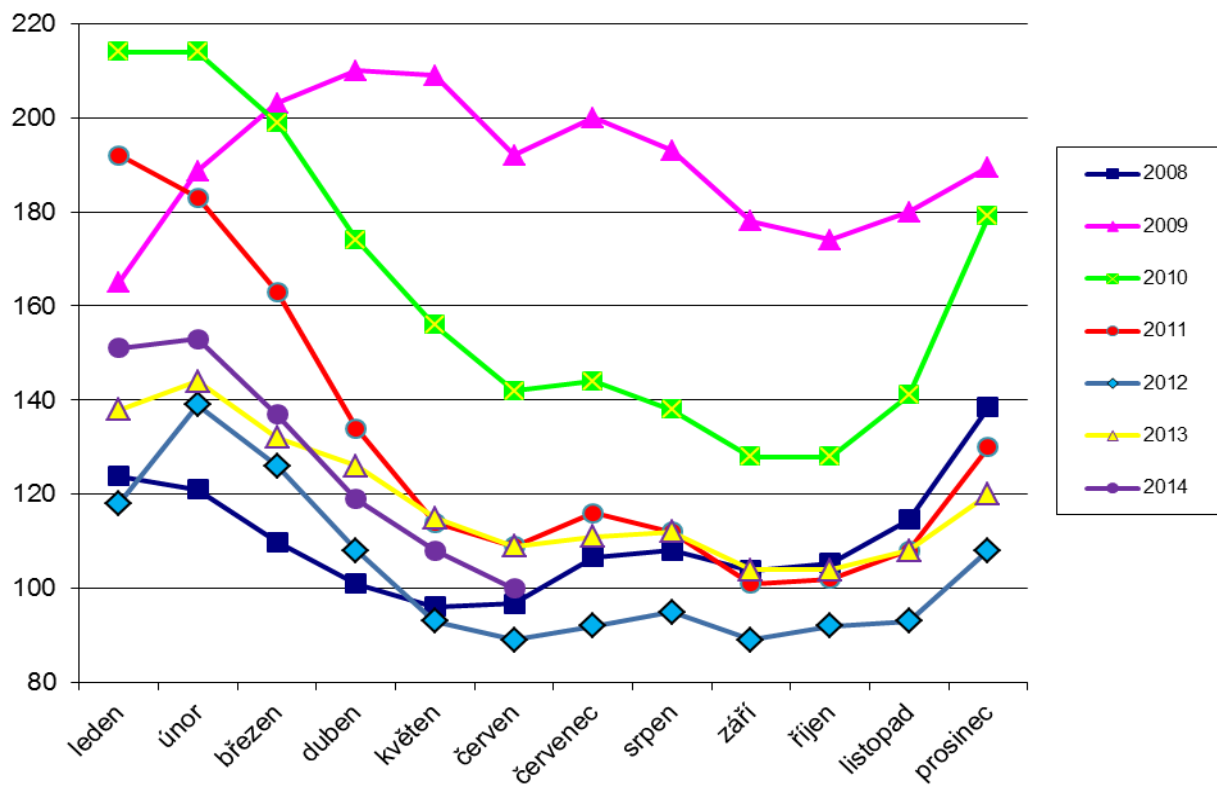
Zdroj: ČNB

* zahrnuje podpory v nezaměstnanosti, podpory při rekvalifikaci ZP v pracovní rehabilitaci, kompenzace odbytného, odchodného a odstupného, refundace podpor v nezaměstnanosti do zahraničí, naopak nezahrnuje poštovné a bankovné

Graf 3.1: Výdaje na pasivní politiku zaměstnanosti (v mil. Kč)



Graf 3.2: Počet uchazečů o zaměstnání s podporou v nezaměstnanosti (v tis.)



4) Dávky pomoci v hmotné nouzi, dávky pro osoby se zdravotním postižením a příspěvek na péči

- **Výdaje na dávky pomoci v hmotné nouzi** činily v červnu 2014 cca **939,4 mil. Kč**, v období od ledna do konce června 2014 se jednalo o **5 730,4 mil. Kč**, tj. **50,3 %** čerpání z částky **státního rozpočtu** (11 400,0 mil. Kč). Výrazný **meziroční nárůst počtu vyplacených příspěvků na živobytí a doplatků na bydlení** a s tím souvisejících **výdajů** (viz tabulka 4.1) je způsoben především vysokým počtem uchazečů o zaměstnání bez nároku na podporu v nezaměstnanosti a příjmovou situací domácností. Naopak u **mimořádné okamžité pomoci** byl zaznamenán **meziroční pokles** (způsobeno zvýšeným počtem vyplacených dávek a vyšší sumou výdajů v červnu 2013 v souvislosti s řešením následků povodní zejména v Ústeckém a Středočeském kraji v červnu 2013).
- Výdaje na **dávky pro osoby se zdravotním postižením** dosáhly v červnu 2014 cca **174,8 mil. Kč**, v období od ledna do konce června 2014 se jednalo o **919,2 mil. Kč**, tj. **33,8 %** čerpání z částky **státního rozpočtu** (2 719,0 mil. Kč).
- Na **příspěvek na péči** bylo v červnu 2014 vynaloženo cca **1 710,5 mil. Kč**, od počátku roku 2014 šlo o **10 065,0 mil. Kč**, tj. **48,6 %** z částky **státního rozpočtu** (20 690,0 mil. Kč). Meziroční zvýšení výdajů je dáno především nárůstem počtu vyplacených příspěvků ve II. a III. stupni závislosti (z celkového meziročního nárůstu 15,0 tis. příspěvků představoval II. stupeň cca 6,6 tis. a III. stupeň cca 4,9 tis.).

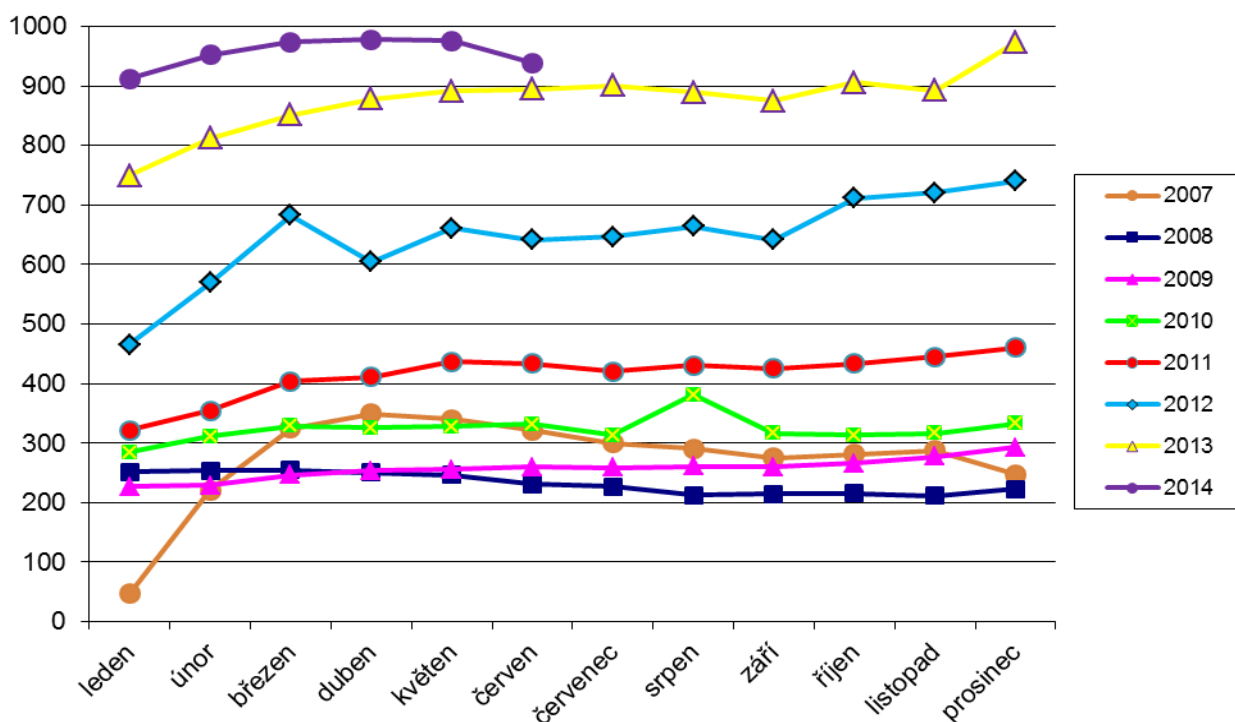
Tabulka 4.1: Výdaje na dávky pomoci v hmotné nouzi, dávky pro osoby se zdravotním postižením a příspěvek na péči

Typ dávky	Počet vyplacených dávek (v tis.)		Meziroční index v %	Vyplaceno v měsíci (v mil. Kč)		Meziroční index v %	Vyplaceno od počátku roku (v mil. Kč)		Meziroční index v %
	červen 2013	červen 2014		červen 2013	červen 2014		2013	2014	
Dávky pomoci v hmotné nouzi:	220,4	238,5	108,2	894,6	939,4	105,0	5 075,0	5 730,4	112,9
- příspěvek na živobytí	150,2	162,8	108,4	619,4	662,2	106,9	3 653,0	4 038,3	110,5
- doplatek na bydlení	62,5	71,8	114,9	224,0	264,7	118,2	1 300,3	1 619,2	124,5
- mimořádná okamžitá pomoc	7,7	3,9	50,6	51,2	12,4	24,2	121,8	72,9	59,9
Dávky pro zdravotně postižené	233,9	233,9	100,0	154,5	174,8	113,1	922,3	919,2	99,7
- příspěvek na mobilitu	233,4	233,2	99,9	92,9	92,6	99,7	560,0	548,4	97,9
- příspěvek na zvl. pomůcku	0,5	0,7	140,0	61,4	82,1	133,7	359,2	370,0	103,0
- ostatní*	0,0	0,0	x	0,1	0,1	x	3,1	0,8	25,8
Příspěvek na péči	316,1	331,1	104,7	1 598,4	1 710,5	107,0	9 614,8	10 065,0	104,7

Zdroj: OKStat, JVM

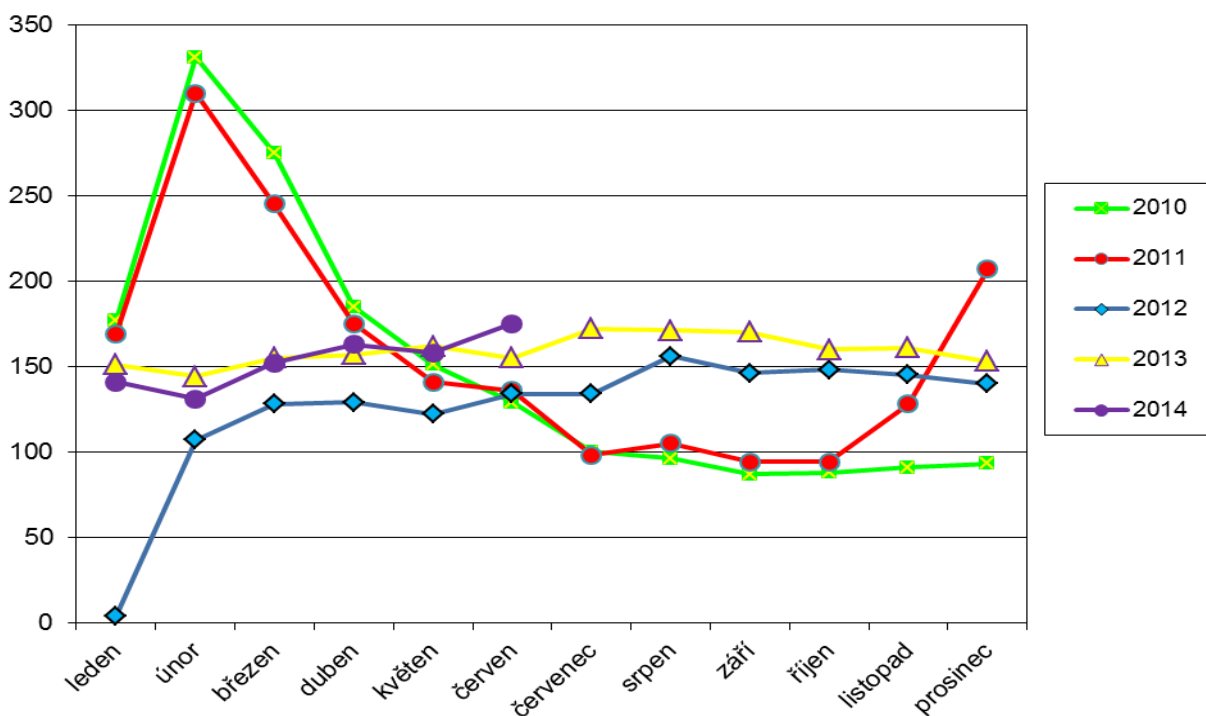
* zahrnuje výdaje na dávky pro těžce zdravotně postižené občany přiznané podle vyhlášky MPSV č. 182/1991 Sb.

Graf 4.1: Výdaje na dávky pomoci v hmotné nouzi (v mil. Kč)



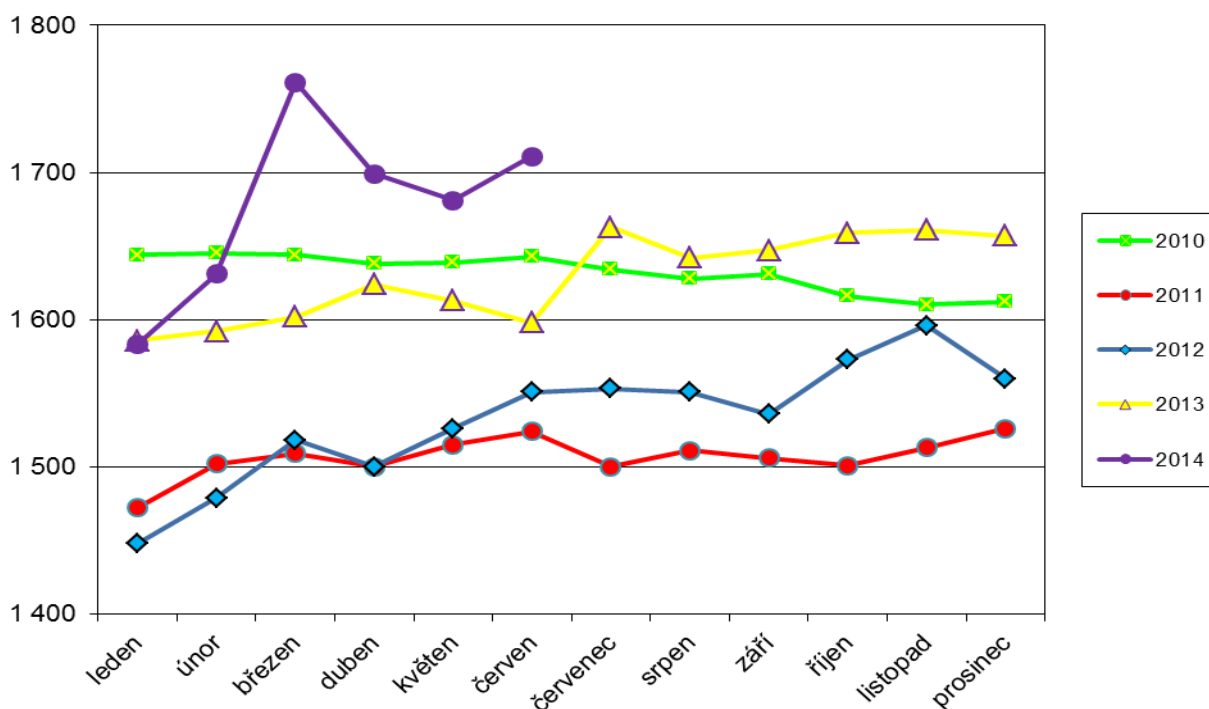
Poznámka: nižší úroveň měsíčních výdajů na počátku roku 2007 je dána zavedením (náběhem) nového systému pomoci v hmotné nouzi od ledna 2007; zvýšení výdajů v srpnu 2010 bylo způsobeno řešením následků povodňových škod v Libereckém a Ústeckém kraji (výplata mimořádné okamžité pomoci); nárůst výdajů v březnu 2012 byl způsoben kumulací výplat dávek přiznaných za předchozí měsíce (souvisí s náběhem sociální reformy I.)

Graf 4.2: Výdaje na dávky pro osoby se zdravotním postižením (v mil. Kč)



Poznámka: vyšší výdaje v únoru a březnu (do roku 2011) byly způsobeny zvýšeným počtem vyplacených jednorázových dávek (především příspěvku na provoz motorového vozidla), které se přiznávaly na období celého kalendářního roku

Graf 4.3: Výdaje na příspěvek na péči (v mil. Kč)



5) Dávky státní sociální podpory a pěstounské péče

- **Výdaje na dávky státní sociální podpory a pěstounské péče** dosáhly v červnu 2014 výše cca **3,2 mld. Kč**, tj. o 20,8 mil. Kč více než v červnu 2013. Od počátku roku 2014 bylo na těchto dávkách vyplaceno celkem cca **19,0 mld. Kč**, tj. **47,8 % státního rozpočtu** (39 710,0 mil. Kč)
- V systému **státní sociální podpory** byl v červnu 2014 zaznamenán výrazný **meziroční nárůst počtu dávek a výdajů na příspěvek na bydlení** (o 134,3 mil. Kč) jako důsledek stanovení vyšších normativů pro propočet této dávky v souvislosti s růstem nákladů na bydlení a příjmové situace některých typů domácností.
- **Na dávky pěstounské péče** bylo v červnu 2014 vynaloženo **198,4 mil. Kč**, tj. o cca 21,7 mil. Kč (o 12,3 %) více než v červnu 2013. Tento vývoj souvisí především s nárůstem počtu dětí v pěstounské péči a počtem pěstounů.

Tabulka 5.1: Výdaje na dávky státní sociální podpory a pěstounské péče

Typ dávky		Počet vyplacených dávek (v tis.)		Meziroční index v %	Vyplaceno v období (v mil. Kč) ¹⁾		Meziroční index v %	Vyplaceno od počátku roku (v mil. Kč) ¹⁾		Meziroční index v %
		červen 2013	červen 2014		červen 2013	červen 2014		2013	2014	
Dávky státní sociální podpory	přídavek na dítě	473,6	460,6	97,3	285,5	275,5	96,5	1 712,9	1 650,2	96,3
	příspěvek na bydlení	208,0	239,0	114,9	671,5	805,8	120,0	3 573,7	4 412,3	123,5
	rodičovský příspěvek	296,2	282,7	95,4	2 044,4	1 919,8	93,9	12 328,5	11 703,5	94,9
	porodné	1,0	1,0	x	13,4	12,8	95,5	75,2	71,6	95,2
	pohřebné ²⁾	0,3	0,3	x	1,4	1,3	92,9	7,4	6,8	91,9
Dávky SSP celkem ⁵⁾		979,1	983,5	100,4	3 016,0	3 015,1	100,0	17 696,0	17 843,7	100,8
Dávky pěstounké péče	příspěvek na úhradu potřeb dítěte	12,4	14,0	112,9	67,5	75,6	112,0	382,8	442,7	115,6
	odměna pěstouna	9,6	10,8	112,5	103,9	119,0	114,5	548,5	687,6	125,4
	příspěvek při převzetí dítěte ²⁾	0,2	0,2	x	2,1	1,7	81,0	9,1	10,9	119,8
	příspěvek na zakoupení osobního motorového vozidla ^{2),3)}	0,0	0,0	x	2,3	1,3	56,5	20,3	7,9	38,9
	příspěvek při ukončení pěst. péče ^{2),4)}	0,0	0,0	x	0,9	0,9	100,0	3,6	5,7	158,3
Dávky pěstounské péče celkem		22,2	25,1	113,1	176,7	198,4	112,3	964,3	1 154,8	119,8
CELKEM – dávky státní sociální podpory a pěstounské péče		1 001,3	1 008,6	100,7	3 192,7	3 213,5	100,7	18 660,5	18 998,5	101,8

Zdroj: OkStat

1) bez převodů z depozitního účtu a na příjmový účet SR,

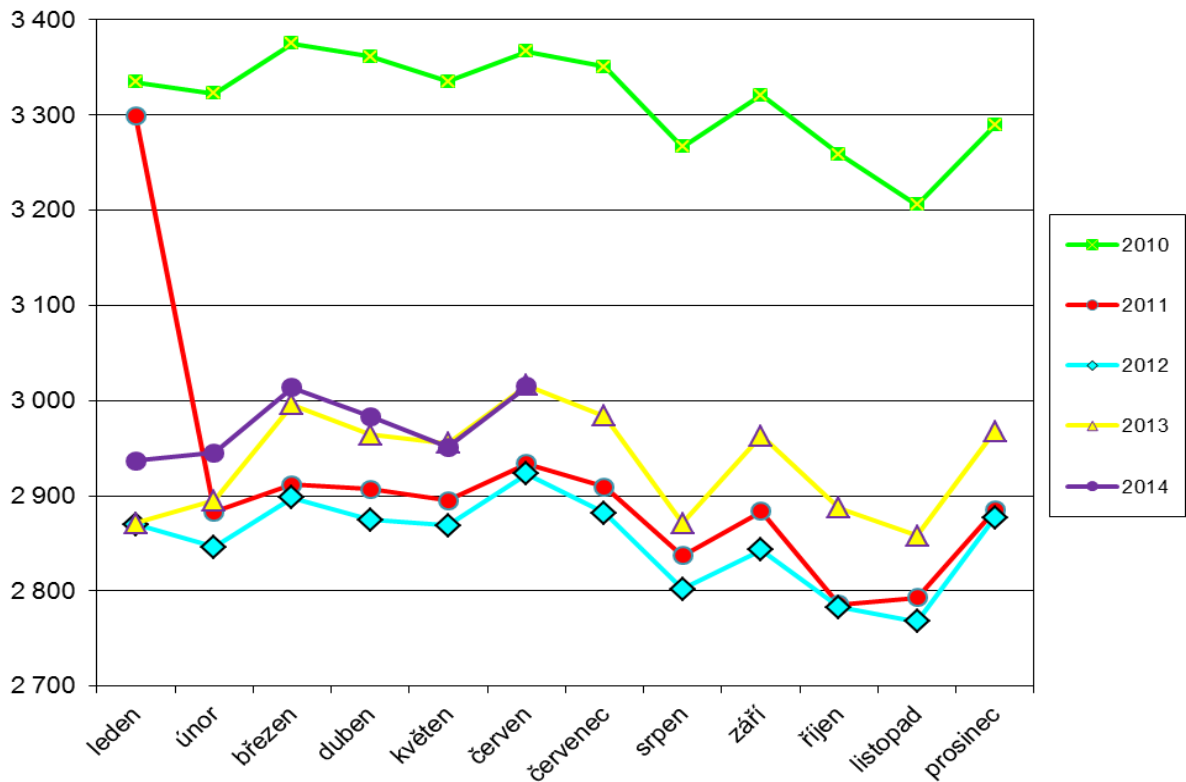
2) z důvodu nízkého počtu vyplacených dávek a z důvodu zaokrouhlení není hodnota meziročního indexu uvedena,

3) v červnu 2014 bylo vyplaceno 18 těchto příspěvků, v červnu 2013 se jednalo o 31 příspěvků,

4) v červnu 2014 se vyplatilo 37 těchto příspěvků, v červnu 2013 šlo o 35 příspěvků,

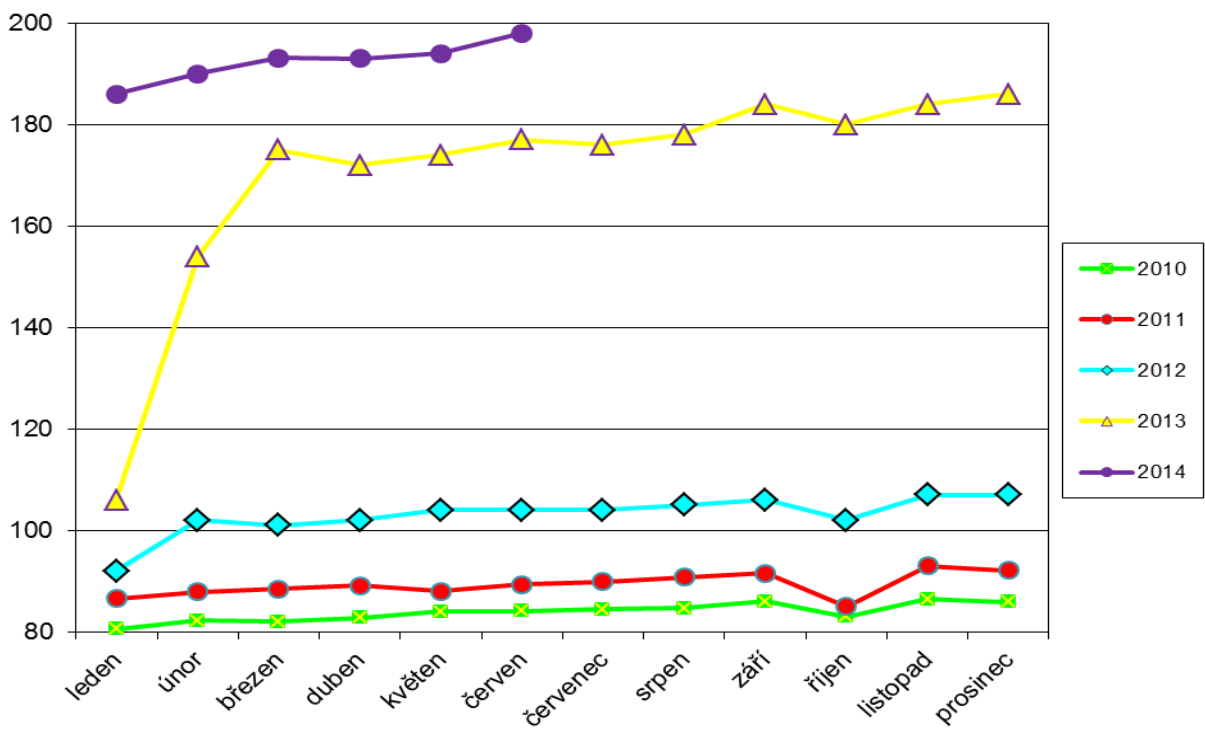
5) včetně údajů za sociální příspěvek, který byl od počátku roku 2012 zrušen (nicméně ještě v roce 2013 a 2014 byl započítán vliv vrátek a přeplatků – v červnu 2013 se jednalo o cca -0,2 mil. Kč, v červnu 2014 se jednalo rovněž o -0,2 mil. Kč)

Graf 5.1: Výdaje na dávky státní sociální podpory (v mil. Kč)



Poznámka: nižší úroveň měsíčních výdajů od února 2011 (oproti roku 2010) odráží úsporná opatření (výrazné omezení nároku na porodné a na sociální příplatek – od ledna 2012 došlo ke zrušení této dávky, úpravy rodičovského příspěvku)

Graf 5.2: Výdaje na dávky péče o děti (v mil. Kč)



6) Souhrnný přehled vývoje výdajů na sociální dávky a příjmů z pojistného

Tabulka 6.1 shrnuje vývoj výdajů jednotlivých dávkových systémů resortu MPSV ČR uvedených v kapitolách 1 až 5 tohoto materiálu (meziroční srovnání včetně komparace ve vztahu k aktuálním částkám státního rozpočtu).

Tabulka 6.1: Vývoj výdajů dávkových systémů resortu MPSV ČR

Dávkový systém	Vyplaceno v období (v mil. Kč)		Meziroční index v %	Vyplaceno od začátku roku (v mil. Kč)		Meziroční index v %	Státní rozpočet k 30. 6. 2014 (v mil. Kč)	Čerpání rozpočtu od začátku roku v %
	červen 2013	červen 2014		2013	2014			
Dávky důchodového pojištění ¹⁾	30 393,1	30 803,4	101,3	179 407,1	179 894,2	100,3	381 450,0	47,2
Dávky nemocenského pojištění	1 650,4	1 852,5	112,2	10 504,9	11 098,8	105,7	21 677,3	51,2
Podpory v nezaměstnanosti	747,9	725,7	97,0	5 346,0	5 259,2	98,4	10 700,0	49,2
Příspěvek na péči	1 598,4	1 710,5	107,0	9 614,8	10 065,0	104,7	20 690,0	48,6
Dávky pomoci v hmotné nouzi	894,6	939,4	105,0	5 075,0	5 730,4	112,9	11 400,0	50,3
Dávky pro osoby se zdravotním postižením	154,5	174,8	113,1	922,3	919,2	99,7	2 719,0	33,8
Dávky státní sociální podpory a pěstounské péče ²⁾	3 192,7	3 213,5	100,7	18 660,5	18 998,5	101,8	39 710,0	47,8
CELKEM	38 631,6	39 419,8	102,0	229 530,6	231 965,3	101,1	488 346,3	47,5

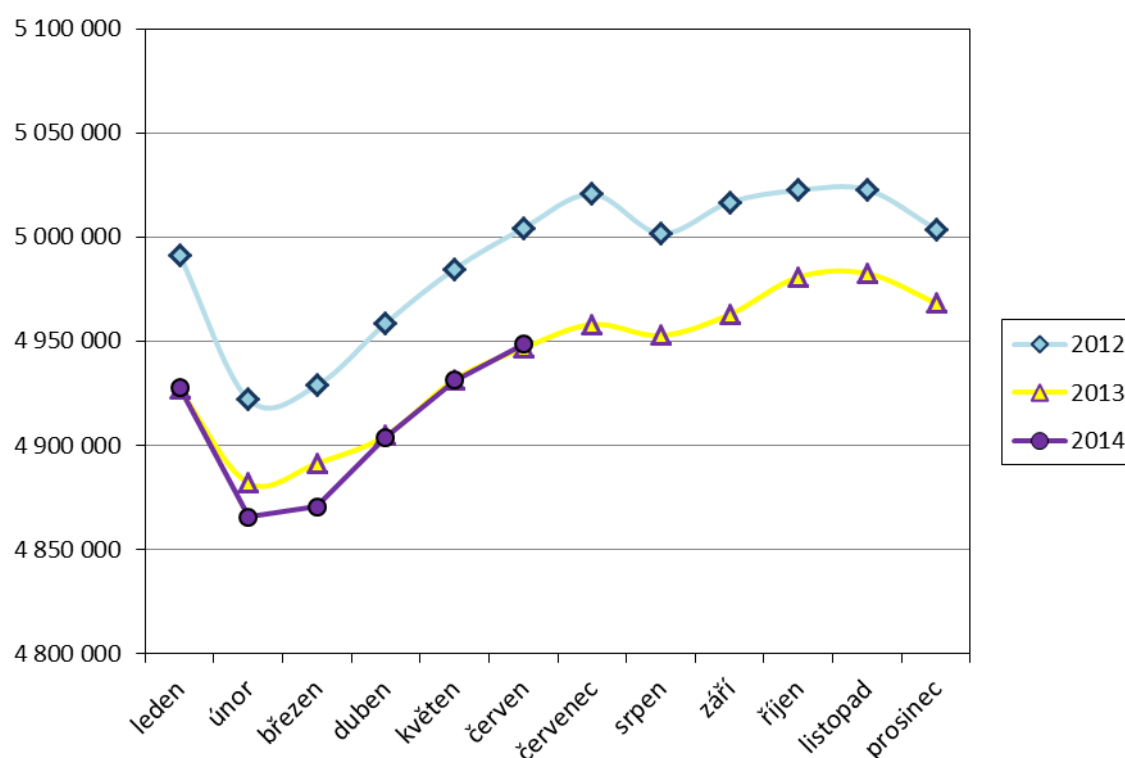
1) uvedeny jsou pouze dávkové výdaje, tzn. bez záloh poštám,

2) bez převodů z depozitního účtu a na příjmový účet SR

Pojistné na sociální zabezpečení a příspěvek na státní politiku zaměstnanosti

- V červnu 2014 činily příjmy z pojistného na sociální zabezpečení a z příspěvku na státní politiku zaměstnanosti cca **31,4 mld. Kč** (viz tabulka 6.2). Z hlediska porovnání příjmů z pojistného na důchodové a nemocenské pojištění a adekvátních výdajů za leden až červen 2014 činil rozdíl - 14,5 mld. Kč (viz tabulka 6.3).
- Celkový úhrn vyměřovacích základů, ze kterého bylo v červnu 2014 pojistné odvedeno, se meziročně zvýšil o 2,0 mld. Kč na 93,7 mld. Kč, přičemž **celkový počet pojištěnců se rovněž zvýšil**, a to o cca **1,9 tis. na 4 948,5 tis. osob** (v tom 4 262,0 tis. zaměstnanců a 686,5 tis. OSVČ). V červnu 2013 se jednalo o 4 946,6 tis. pojištěnců (v tom 4 239,1 tis. zaměstnanců a 707,5 tis. OSVČ). Vývoj počtu pojištěnců v průběhu roku 2012 až 2014 zachycuje graf 6.1.

Graf 6.1 Vývoj počtu pojištěnců v letech 2012 až 2014



Tabulka 6.2: Meziroční srovnání příjmů z pojistného

	Příjmy z pojistného (v mil. Kč)		Meziroční index v %	Rozdíl (v mil. Kč)
	červen 2013	červen 2014		
Důchodové pojištění	27 322,4	28 037,3	102,6	714,9
Nemocenské pojištění	2 117,6	2 179,1	102,9	61,5
Důchodové a nemocenské pojištění	29 440,1	30 216,4	102,6	776,3
Příspěvek na SPZ	1 170,6	1 203,9	102,8	33,3
CELKEM	30 610,7	31 420,3	102,6	809,6

Zdroj: ČSSZ

Tabulka 6.3: Srovnání dosavadních příjmů z pojistného s adekvátními výdaji státního rozpočtu

	Výběr pojistného za leden až červen (v mil. Kč)		Meziroční index v %	Výdaje za leden až červen (v mil. Kč)		Meziroční index v %	Rozdíl mezi výběrem a výdaji za leden až červen (v mil. Kč)	
	rok 2013	rok 2014		rok 2013	rok 2014		rok 2013	rok 2014
Důchodové pojištění*	160 375,8	164 582,5	102,6	181 321,8	180 764,5	99,7	-20 946,0	-16 182,0
Nemocenské pojištění	12 390,3	12 790,0	103,2	10 504,9	11 098,8	105,7	1 885,4	1 691,2
Důchodové a nem. pojištění	172 766,1	177 372,4	102,7	191 826,7	191 863,3	100,0	-19 060,6	-14 490,8
Příspěvek na SPZ**	6 868,6	7 067,2	102,9					
CELKEM	179 634,7	184 439,7	102,7					

Zdroj: účetní bilance ČSSZ

* výdaje jsou uvedeny včetně záloh poštám; nižší výdaje v roce 2013 jsou ovlivněny zvýšenou zálohou na důchody poskytnutou v prosinci 2012

** státní politika zaměstnanosti (údaje o výdajích za leden až červen 2014 nebyly v době přípravy materiálu k dispozici)

- V souvislosti s **druhým pilířem důchodového pojištění** (důchodového spoření) činil v červnu 2014 **objem vyměřovacích základů zaměstnanců s důchodovým spořením cca 2 084,2 mil. Kč** a odvedené **pojistné** představovalo částku cca **73,0 mil. Kč**. Od počátku roku 2014 dosáhlo pojistné za zaměstnance s důchodovým spořením cca **461,5 mil. Kč**.