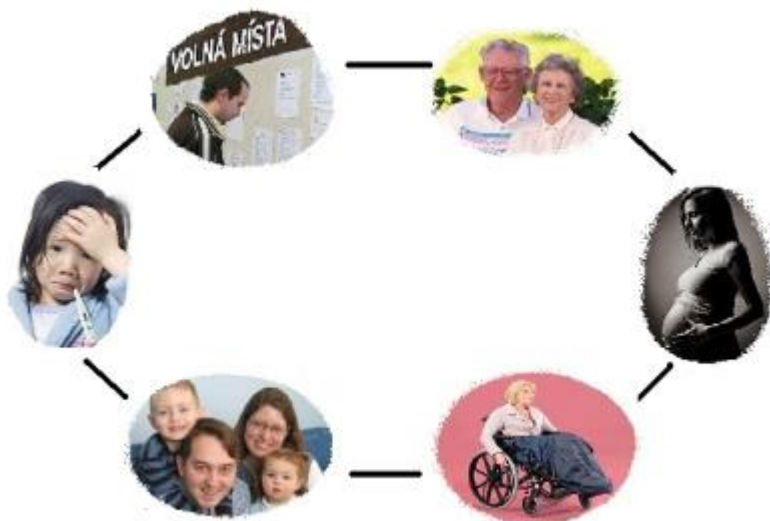


# Informace o vyplacených dávkách v resortu MPSV ČR v červenci 2014



## **Obsah:**

	strana
1) Dávky důchodového pojištění	2
2) Dávky nemocenského pojištění	3
3) Podpory v nezaměstnanosti	4
4) Dávky pomoci v hmotné nouzi, dávky pro osoby se zdravotním postižením a příspěvek na péči	6
5) Dávky státní sociální podpory a pěstounské péče	8
6) Souhrnný přehled vývoje výdajů na sociální dávky a příjmů z pojistného	11

## 1) Dávky důchodového pojištění

- **Výdaje na důchody** dosáhly v červenci 2014 úrovně **32,0 mld. Kč**, v období od ledna do konce července 2014 se jednalo o **211,9 mld. Kč**, tj. **55,6 %** čerpání z **částky státního rozpočtu** (381 450,0 mil. Kč).
- Při téměř stejném meziročním **počtu důchodců (2,9 mil.)** i **vyplácených důchodů (3,6 mil.)** byl v červenci 2014 zaznamenán **nárůst výdajů na dávky důchodového pojištění o téměř 1,1 mld. Kč**.
- Výdaje související s **valorizací důchodů**, která proběhla v lednu 2014, dosáhly v červenci 2014 **cca 124,1 mil. Kč** (od počátku roku 2014 se celkem jednalo o cca 863,1 mil. Kč).

Tabulka 1.1: Vývoj počtu důchodců a počtu vyplácených důchodů

Druh důchodu	Počet důchodců (v tis.)		Meziroční index v %	Počet vypl. důchodů (v tis.)		Meziroční index v %
	červenec 2013	červenec 2014		červenec 2013	červenec 2014	
Starobní	2 340,4	2 355,6	100,6	2 400,0	2 418,9	100,8
Invalidní	434,9	428,8	98,6	446,6	441,5	98,9
- III. stupeň	209,6	201,6	96,2	214,9	207,6	96,6
- II. stupeň	64,4	66,5	103,3	67,1	69,3	103,2
- I. stupeň	160,9	160,7	99,9	164,6	164,6	100,0
Vdovský*	32,5	30,4	93,5	575,9	571,9	99,3
Vdovecký*	6,8	6,6	97,1	98,6	99,2	100,6
Sirotčí*	46,3	45,3	97,8	48,6	47,7	98,0
<b>CELKEM</b>	<b>2 861,0</b>	<b>2 866,7</b>	<b>100,2</b>	<b>3 569,8</b>	<b>3 579,0</b>	<b>100,3</b>

Zdroj: ČSSZ

\* ve sloupcích „počet důchodců“ jsou uvedeni pouze příjemci sólo vyplácených důchodů

Tabulka 1.2: Vývoj výdajů na dávky důchodového pojištění

Druh důchodu	Vyplaceno v období (mil. Kč)*		Meziroční index v %	Vyplaceno od počátku roku (mil. Kč)*		Meziroční index v %
	červenec 2013	červenec 2014		2013	2014	
Starobní	25 020,1	26 029,2	104,0	169 737,7	171 921,7	101,3
Invalidní	3 695,0	3 701,7	100,2	25 227,5	24 820,0	98,4
- III. stupeň	2 231,7	2 210,8	99,1	15 294,6	14 827,2	96,9
- II. stupeň	454,5	475,1	104,5	3 068,4	3 173,0	103,4
- I. stupeň	1 008,8	1 015,8	100,7	6 864,5	6 819,8	99,3
Vdovský	1 781,1	1 813,5	101,8	12 098,5	11 851,4	98,0
Vdovecký	208,7	217,5	104,2	1 411,2	1 430,6	101,4
Sirotčí	280,6	279,0	99,4	1 917,8	1 911,4	99,7
<b>CELKEM</b>	<b>30 985,6</b>	<b>32 041,0</b>	<b>103,4</b>	<b>210 392,7</b>	<b>211 935,2</b>	<b>100,7</b>

Zdroj: ČSSZ

\* výdaje celkem nezahrnují zálohy poštám

## 2) Dávky nemocenského pojištění

- **Výdaje na dávky nemocenského pojištění** činily v červenci 2014 cca **1,8 mld. Kč**, od počátku roku 2014 šlo o **12,9 mld. Kč**, tj. **59,6 %** čerpání z částky **státního rozpočtu** (21 677,3 mil. Kč).
- U objemově nejvýznamnější dávky systému – **nemocenského** (v červenci 2014 cca 62,7 % výdajů systému) – byl zaznamenán od ledna do července 2014 meziroční nárůst výdajů (o 841,0 mil. Kč na 8 246,9 mil. Kč), a to především v souvislosti s **ukončením přechodného období** (od 1. ledna 2011 do 31. prosince 2013), kdy zaměstnavatelé vypláceli **náhradu mzdy** po dobu až tří týdnů dočasné pracovní neschopnosti zaměstnance - **od 1. ledna 2014 náleží nemocenské již od 15. dne dočasné pracovní neschopnosti**.
- V důsledku změny uvedené v předchozím bodě došlo rovněž k **nárůstu počtu proplacených dnů** (v červenci 2014 se meziročně zvýšil počet proplacených dnů nemocenského o 23,7 % na 3,53 mil. dnů).

Tabulka 2.1: Výdaje na dávky nemocenského pojištění

Dávka nemocenského pojištění	Vyplaceno v období (v mil. Kč)		Meziroční index v %	Vyplaceno od počátku roku (v mil. Kč)		Meziroční index v %
	červenec 2013	červenec 2014		2013	2014	
Nemocenské	960,7	1 147,8	119,5	7 405,9	8 246,9	111,4
Ošetrovné	61,0	68,9	113,0	565,6	530,9	93,9
Vyrovňovací příspěvek v těhotenství a mateřství	0,6	0,8	133,3	4,0	4,9	122,5
Peněžitá pomoc v mateřství	595,7	612,4	102,8	4 147,5	4 145,9	100,0
<b>CELKEM</b>	<b>1 618,0</b>	<b>1 829,9</b>	<b>113,1</b>	<b>12 122,9</b>	<b>12 928,7</b>	<b>106,6</b>

Zdroj: ČSSZ (bilanční tabulky)

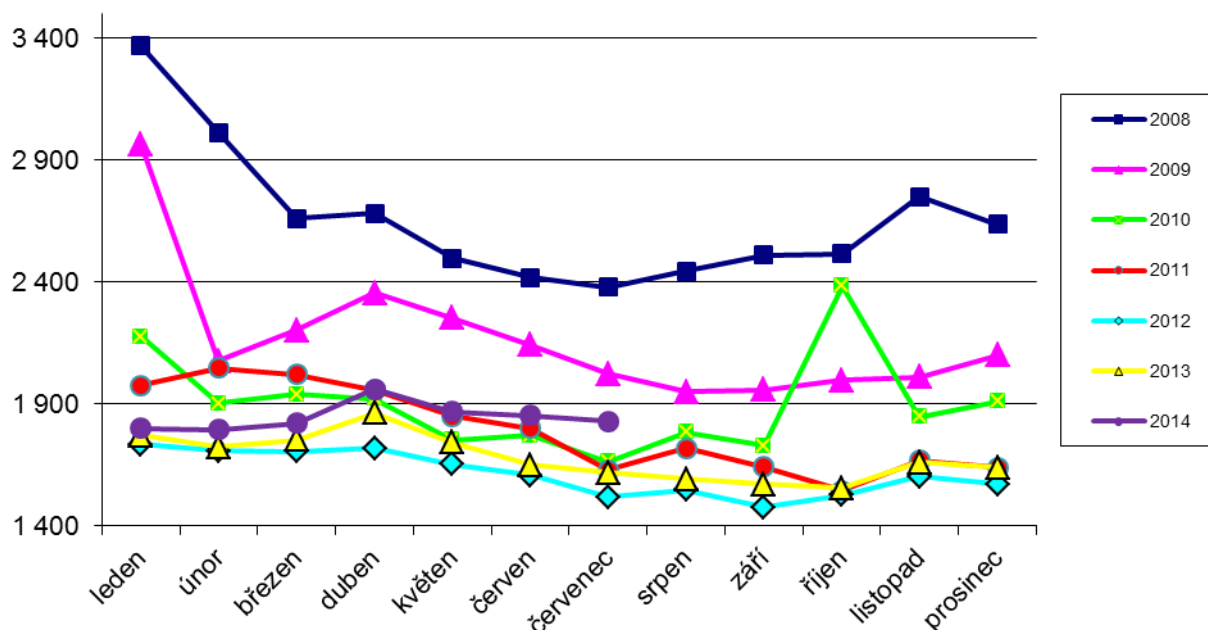
Tabulka 2.2: Otevřené případy dočasné pracovní neschopnosti

Vybrané skupiny diagnóz	Průměrný počet práce neschopných		Meziroční index v %	Průměrný denní stav práce neschopných na 1000 pojištěnců *		Meziroční index v %
	červenec 2013	červenec 2014		červenec 2013	červenec 2014	
Nemoci oběhové soustavy	7 968	8 351	104,8	1,7	1,8	105,9
Nemoci dýchací soustavy	13 992	13 077	93,5	3,1	2,8	90,3
<i>z toho chřipka</i>	<i>1 301</i>	<i>875</i>	<i>67,3</i>	<i>0,3</i>	<i>0,2</i>	<i>66,7</i>
Nemoci trávicí soustavy	6 989	7 756	111,0	1,5	1,7	113,3
Nemoci pohybové soustavy	37 754	42 696	113,1	8,2	9,3	113,4
Úrazy, otravy	24 605	25 828	105,0	5,4	5,6	103,7
<b>CELKEM - všechny diagnózy</b>	<b>137 001</b>	<b>146 336</b>	<b>106,8</b>	<b>29,9</b>	<b>31,8</b>	<b>106,4</b>

Zdroj: ČSSZ - SEE06

\*) Pojištěnci - součet pojistných vztahů a nemocensky pojištěných OSVČ.

Graf 2.1: Výdaje na dávky nemocenského pojištění (v mil. Kč)



Poznámka: meziměsíční nárůst výdajů v říjnu 2010 byl způsoben doplatky peněžité pomoci v mateřství

### 3) Podpory v nezaměstnanosti

- V **červenci 2014** dosáhly výdaje související s podporou v nezaměstnanosti **653,9 mil. Kč**, od počátku roku 2014 představovaly **5 913,0 mil. Kč**, tj. cca **55,3 %** ve vztahu k částce **státního rozpočtu** (10 700,0 mil. Kč).
- Situace se na trhu práce od počátku roku do června 2014 zlepšovala – v **červenci 2014 podíl nezaměstnaných osob** dosáhl stejné úrovně jako v červnu 2014, tj. **7,4 %**.
- **Počet uchazečů o zaměstnání**, kteří měli v **červenci 2014 nárok na podporu v nezaměstnanosti** (ukazatel, který významně ovlivňuje výši vynaložených prostředků na podpory v nezaměstnanosti), dosáhl cca **107,8 tis.**, tj. 19,9 % z **celkového počtu 541,4 tis. osob** vedených k 31. 7. 2014 v evidenci Úřadu práce ČR.

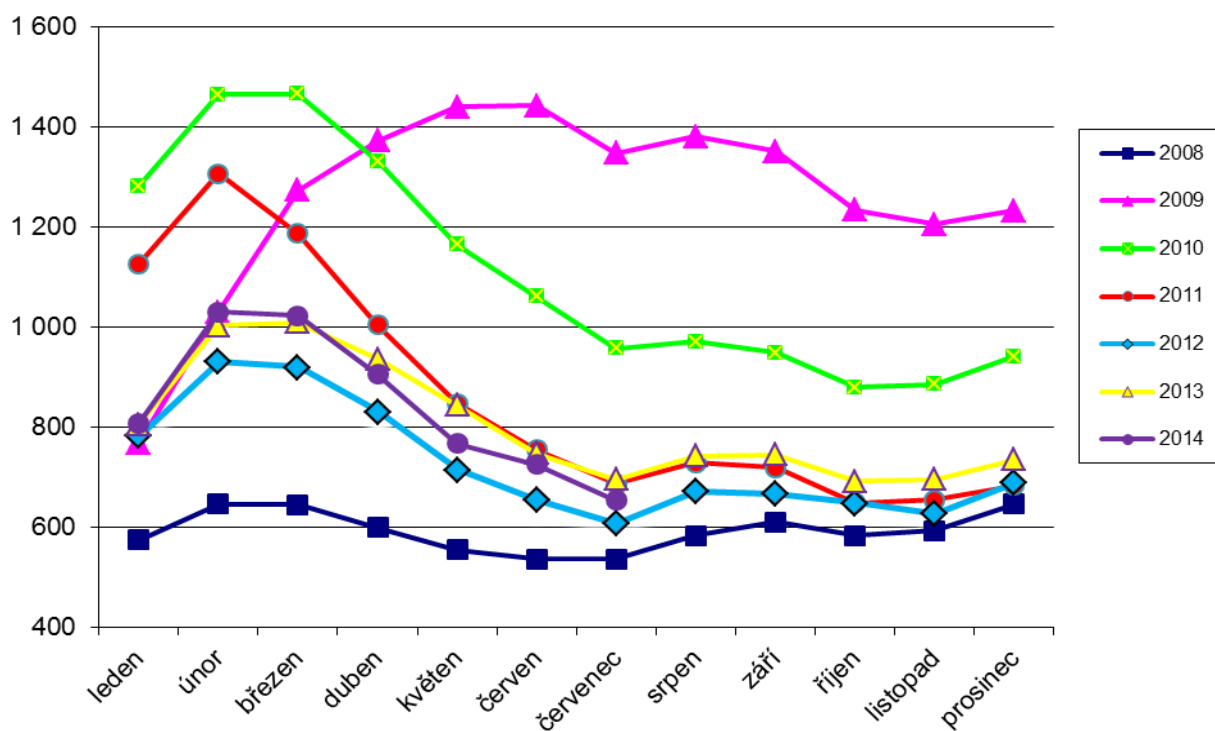
Tabulka 3.1: Výdaje na podpory v nezaměstnanosti

	Vyplaceno v období (v mil. Kč)		Meziroční index v %	Vyplaceno od počátku roku (v mil. Kč)		Meziroční index v %
	červenec 2013	červenec 2014		2013	2014	
<b>VÝDAJE CELKEM*</b>	<b>695,7</b>	<b>653,9</b>	<b>94,0</b>	<b>6 041,8</b>	<b>5 913,0</b>	<b>97,9</b>

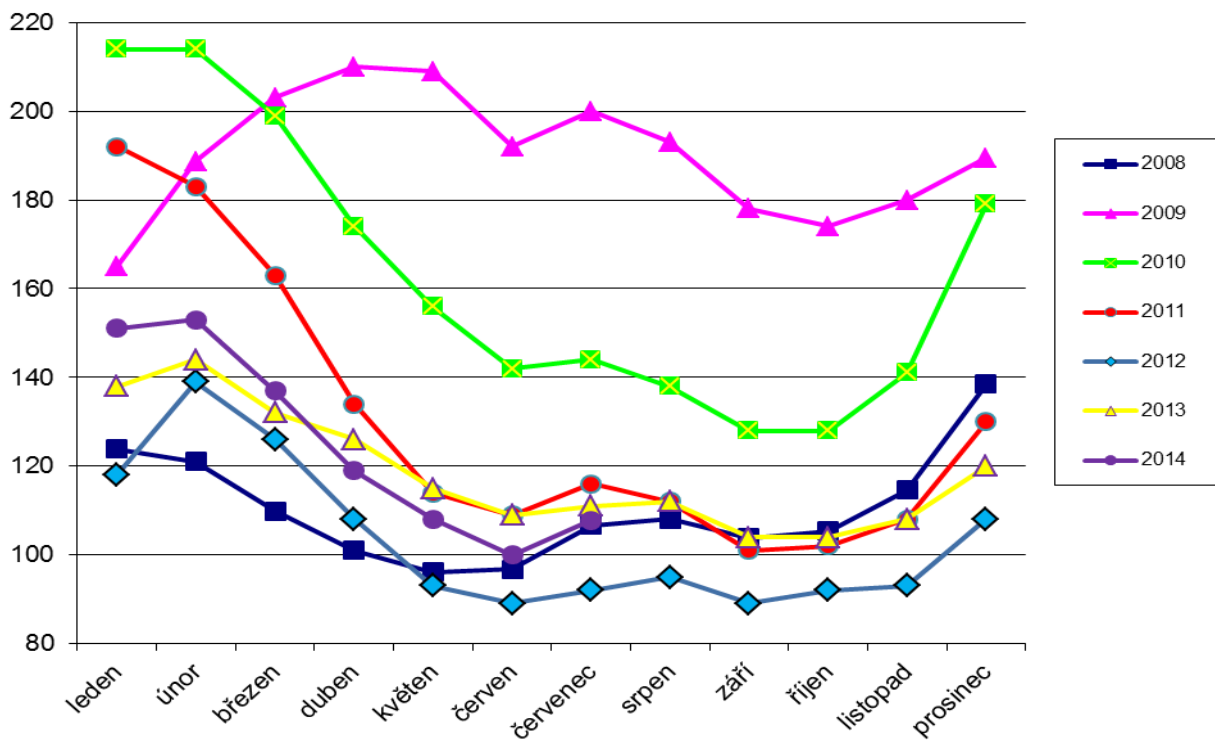
Zdroj: ČNB

\* zahrnuje podpory v nezaměstnanosti, podpory při rekvalifikaci ZP v pracovní rehabilitaci, kompenzace odbytného, odchodného a odstúpného, refundace podpor v nezaměstnanosti do zahraničí, naopak nezahrnuje poštovní a bankovní

Graf 3.1: Výdaje na pasivní politiku zaměstnanosti (v mil. Kč)



Graf 3.2: Počet uchazečů o zaměstnání s podporou v nezaměstnanosti (v tis.)



#### 4) Dávky pomoci v hmotné nouzi, dávky pro osoby se zdravotním postižením a příspěvek na péči

- **Výdaje na dávky pomoci v hmotné nouzi** činily v červenci 2014 cca **945,0 mil. Kč**, v období od ledna do konce července 2014 se jednalo o **6 675,4 mil. Kč**, tj. **58,6 %** čerpání z částky **státního rozpočtu** (11 400,0 mil. Kč). **Meziroční nárůst počtu vyplacených příspěvků na živobytí a zejména doplatků na bydlení a s tím souvisejících výdajů** (viz tabulka 4.1) je způsoben především vysokým počtem uchazečů o zaměstnání bez nároku na podporu v nezaměstnanosti a příjmovou situací domácností. Naopak u **mimořádné okamžité pomoci** byl zaznamenán **meziroční pokles** (způsobeno zvýšeným počtem vyplacených dávek a vyšší sumou výdajů v souvislosti s řešením následků povodní zejména v Ústeckém a Středočeském kraji v červnu 2013).
- Výdaje na **dávky pro osoby se zdravotním postižením** dosáhly v červenci 2014 cca **169,7 mil. Kč**, v období od ledna do konce července 2014 se jednalo o **1 088,9 mil. Kč**, tj. **40,0 %** čerpání z částky **státního rozpočtu** (2 719,0 mil. Kč).
- Na **příspěvek na péči** bylo v červenci 2014 vynaloženo cca **1 728,0 mil. Kč**, od počátku roku 2014 šlo o **11 793,0 mil. Kč**, tj. **57,0 %** z částky **státního rozpočtu** (20 690,0 mil. Kč). Meziroční zvýšení výdajů je dáno především nárůstem počtu vyplacených příspěvků ve II. a III. stupni závislosti (z celkového meziročního nárůstu 10,1 tis. příspěvků představoval II. stupeň cca 4,4 tis. a III. stupeň cca 4,0 tis.).

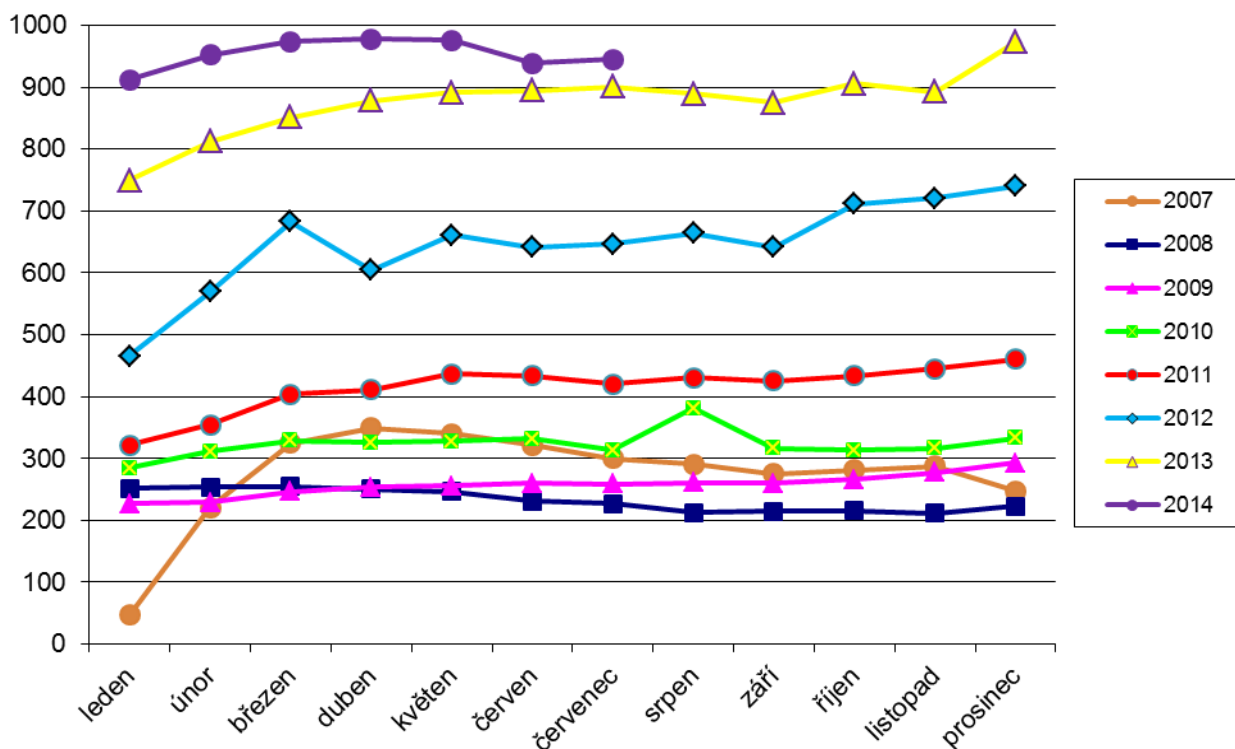
Tabulka 4.1: Výdaje na dávky pomoci v hmotné nouzi, dávky pro osoby se zdravotním postižením a příspěvek na péči

Typ dávky	Počet vyplacených dávek (v tis.)		Meziroční index v %	Vyplaceno v měsíci (v mil. Kč)		Meziroční index v %	Vyplaceno od počátku roku (v mil. Kč)		Meziroční index v %
	červenec 2013	červenec 2014		červenec 2013	červenec 2014		2013	2014	
<b>Dávky pomoci v hmotné nouzi:</b>	<b>226,0</b>	<b>237,8</b>	<b>105,2</b>	<b>900,8</b>	<b>945,0</b>	<b>104,9</b>	<b>5 975,8</b>	<b>6 675,4</b>	<b>111,7</b>
- příspěvek na živobytí	152,6	162,2	106,3	626,6	661,6	105,6	4 279,6	4 699,9	109,8
- doplatek na bydlení	66,4	71,8	108,1	240,7	270,1	112,2	1 540,9	1 889,3	122,6
- mimořádná okamžitá pomoc	7,0	3,8	54,3	33,5	13,4	40,0	155,3	86,3	55,6
<b>Dávky pro zdravotně postižené</b>	<b>235,3</b>	<b>236,2</b>	<b>100,4</b>	<b>172,1</b>	<b>169,7</b>	<b>98,6</b>	<b>1 094,5</b>	<b>1 088,9</b>	<b>99,5</b>
- příspěvek na mobilitu	234,6	235,5	100,4	93,1	93,6	100,5	653,1	642,0	98,3
- příspěvek na zvl. pomůcku	0,7	0,7	100,0	78,8	76,0	96,4	438,0	446,0	101,8
- ostatní*	0,0	0,0	x	0,3	0,1	x	3,4	0,9	26,5
<b>Příspěvek na péči</b>	<b>326,3</b>	<b>333,6</b>	<b>102,2</b>	<b>1 662,7</b>	<b>1 728,0</b>	<b>103,9</b>	<b>11 277,5</b>	<b>11 793,0</b>	<b>104,6</b>

Zdroj: OKStat, JVM

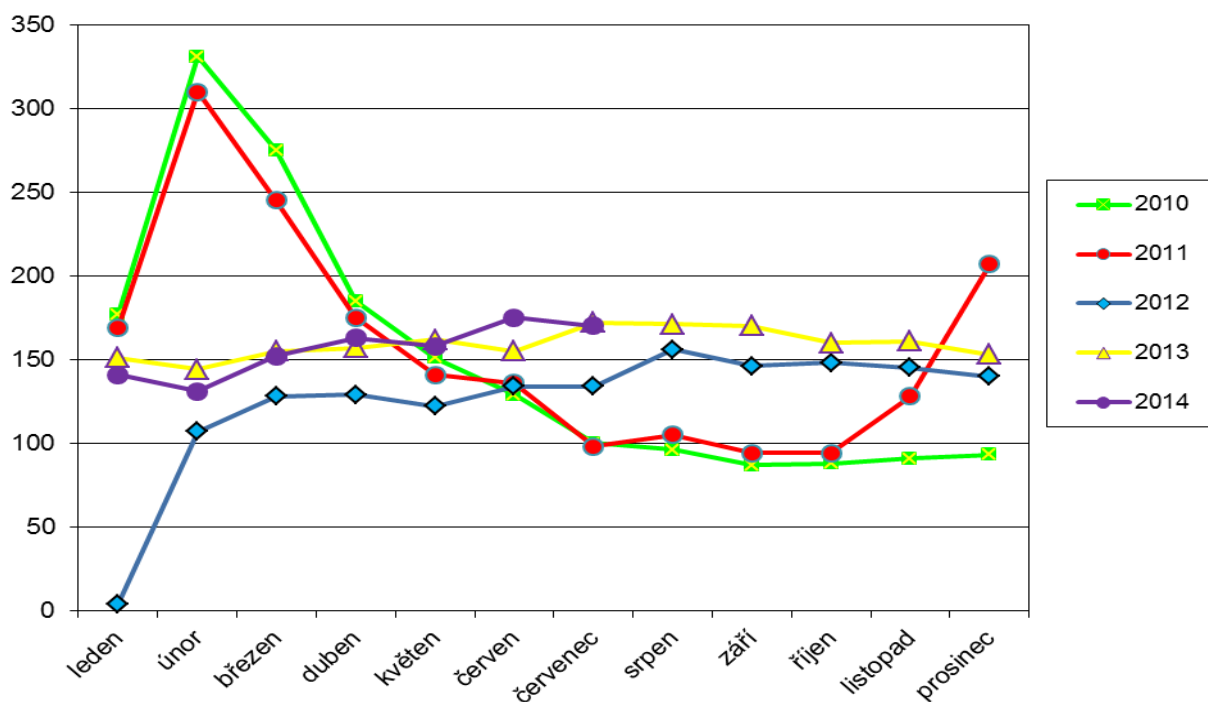
\* zahrnuje výdaje na dávky pro těžce zdravotně postižené občany přiznané podle vyhlášky MPSV č. 182/1991 Sb.

Graf 4.1: Výdaje na dávky pomoci v hmotné nouzi (v mil. Kč)



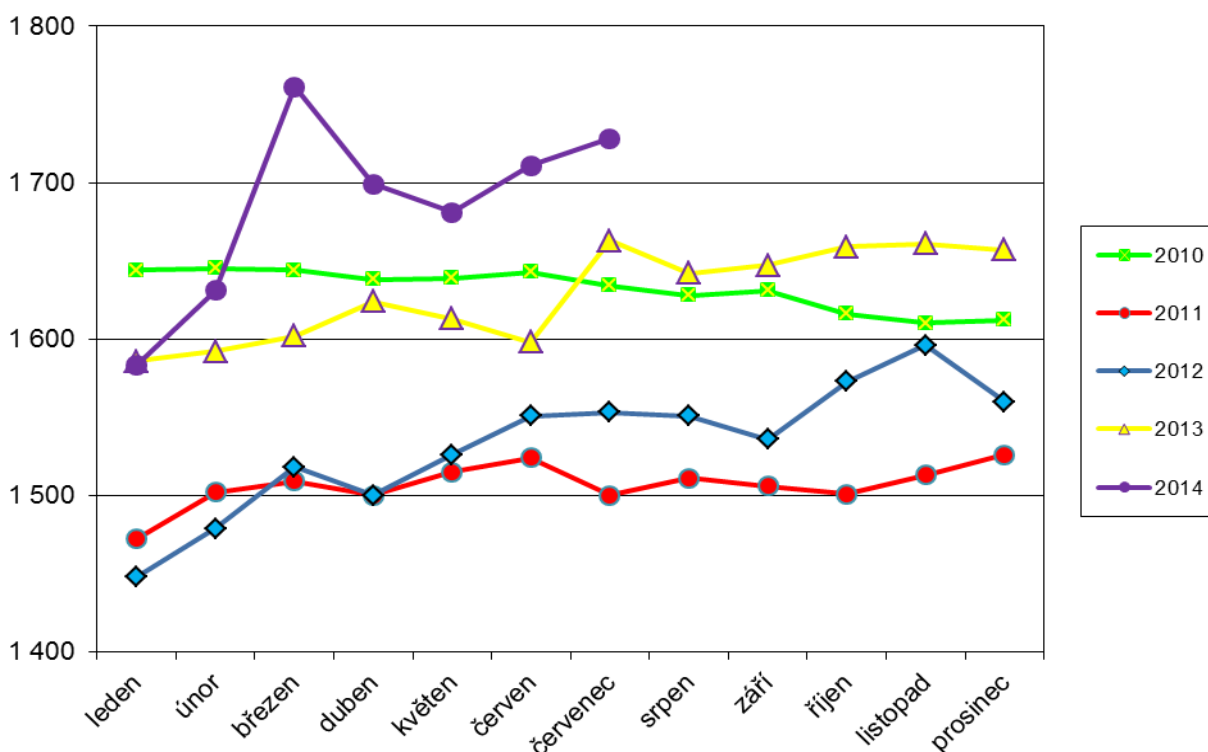
Poznámka: nižší úroveň měsíčních výdajů na počátku roku 2007 je dána zavedením (náběhem) nového systému pomoci v hmotné nouzi od ledna 2007; zvýšení výdajů v srpnu 2010 bylo způsobeno řešením následků povodňových škod v Libereckém a Ústeckém kraji (výplata mimořádné okamžité pomoci); nárůst výdajů v březnu 2012 byl způsoben kumulací výplat dávek přiznaných za předchozí měsíce (souvisí s náběhem sociální reformy I.)

Graf 4.2: Výdaje na dávky pro osoby se zdravotním postižením (v mil. Kč)



Poznámka: vyšší výdaje v únoru a březnu (do roku 2011) byly způsobeny zvýšeným počtem vyplacených jednorázových dávek (především příspěvku na provoz motorového vozidla), které se přiznávaly na období celého kalendářního roku

Graf 4.3: Výdaje na příspěvek na péči (v mil. Kč)



## 5) Dávky státní sociální podpory a pěstounské péče

- **Výdaje na dávky státní sociální podpory a pěstounské péče** dosáhly v červenci 2014 výše téměř **3,2 mld. Kč**, tj. o 9,4 mil. Kč více než v červenci 2013. Od počátku roku 2014 bylo na těchto dávkách vyplaceno celkem cca **22,2 mld. Kč**, tj. **55,8 % státního rozpočtu** (39 710,0 mil. Kč)
- V systému **státní sociální podpory** byl v červenci 2014 zaznamenán výrazný **meziroční nárůst počtu dávek a výdajů na příspěvek na bydlení** (o 132,5 mil. Kč) jako důsledek stanovení vyšších normativů pro propočet této dávky v souvislosti s růstem nákladů na bydlení a příjmové situace některých typů domácností. Naopak v případě **rodičovského příspěvku** byl zaznamenán meziroční **pokles výdajů**, a to o cca 124,6 mil. Kč
- **Na dávky pěstounské péče** bylo v červenci 2014 vynaloženo **198,7 mil. Kč**, tj. o cca 22,3 mil. Kč (o 12,6 %) více než v červenci 2013. Tento vývoj souvisí především s nárůstem počtu dětí v pěstounské péči a počtem pěstounů.



Tabulka 5.1: Výdaje na dávky státní sociální podpory a péstounské péče

Typ dávky		Počet vyplacených dávek (v tis.)		Meziroční index v %	Vyplaceno v období (v mil. Kč) <sup>1)</sup>		Meziroční index v %	Vyplaceno od počátku roku (v mil. Kč) <sup>1)</sup>		Meziroční index v %
		červenec 2013	červenec 2014		červenec 2013	červenec 2014		2013	2014	
Dávky státní sociální podpory	přídavek na dítě	471,4	457,5	97,1	284,6	274,9	96,6	1 997,5	1 925,0	96,4
	příspěvek na bydlení	204,4	234,5	114,7	660,4	792,9	120,1	4 234,1	5 205,1	122,9
	rodičovský příspěvek	293,8	278,3	94,7	2 028,1	1 891,9	93,3	14 356,6	13 595,4	94,7
	porodné	0,8	0,8	x	9,9	10,3	104,0	85,2	81,9	96,1
	pohřebné <sup>2)</sup>	0,2	0,2	x	1,0	1,0	100,0	8,4	7,8	92,9
<b>Dávky SSP celkem <sup>5)</sup></b>		<b>970,6</b>	<b>971,3</b>	<b>100,1</b>	<b>2 983,8</b>	<b>2 970,9</b>	<b>99,6</b>	<b>20 680,3</b>	<b>20 814,3</b>	<b>100,6</b>
Dávky pěstounké péče	příspěvek na úhradu potřeb dítěte	12,5	14,1	112,8	67,7	76,4	112,9	450,5	519,2	115,2
	odměna pěstouna	9,6	10,8	112,5	104,8	119,2	113,7	653,3	806,4	123,4
	příspěvek při převzetí dítěte <sup>2)</sup>	0,2	0,2	x	1,6	1,4	87,5	10,6	12,3	116,0
	příspěvek na zakoupení osobního motorového vozidla <sup>2),3)</sup>	0,0	0,0	x	1,5	0,9	60,0	21,9	8,8	40,2
	příspěvek při ukončení pěst. péče <sup>2),4)</sup>	0,0	0,0	x	0,8	0,8	100,0	4,4	6,6	150,0
<b>Dávky pěstounské péče celkem</b>		<b>22,3</b>	<b>25,1</b>	<b>112,6</b>	<b>176,4</b>	<b>198,7</b>	<b>112,6</b>	<b>1 140,7</b>	<b>1 353,3</b>	<b>118,6</b>
<b>CELKEM – dávky státní sociální podpory a pěstounské péče</b>		<b>992,9</b>	<b>996,4</b>	<b>100,4</b>	<b>3 160,2</b>	<b>3 169,6</b>	<b>100,3</b>	<b>21 821,0</b>	<b>22 167,6</b>	<b>101,6</b>

Zdroj: OkStat

1) bez převodů z depozitního účtu a na příjmový účet SR,

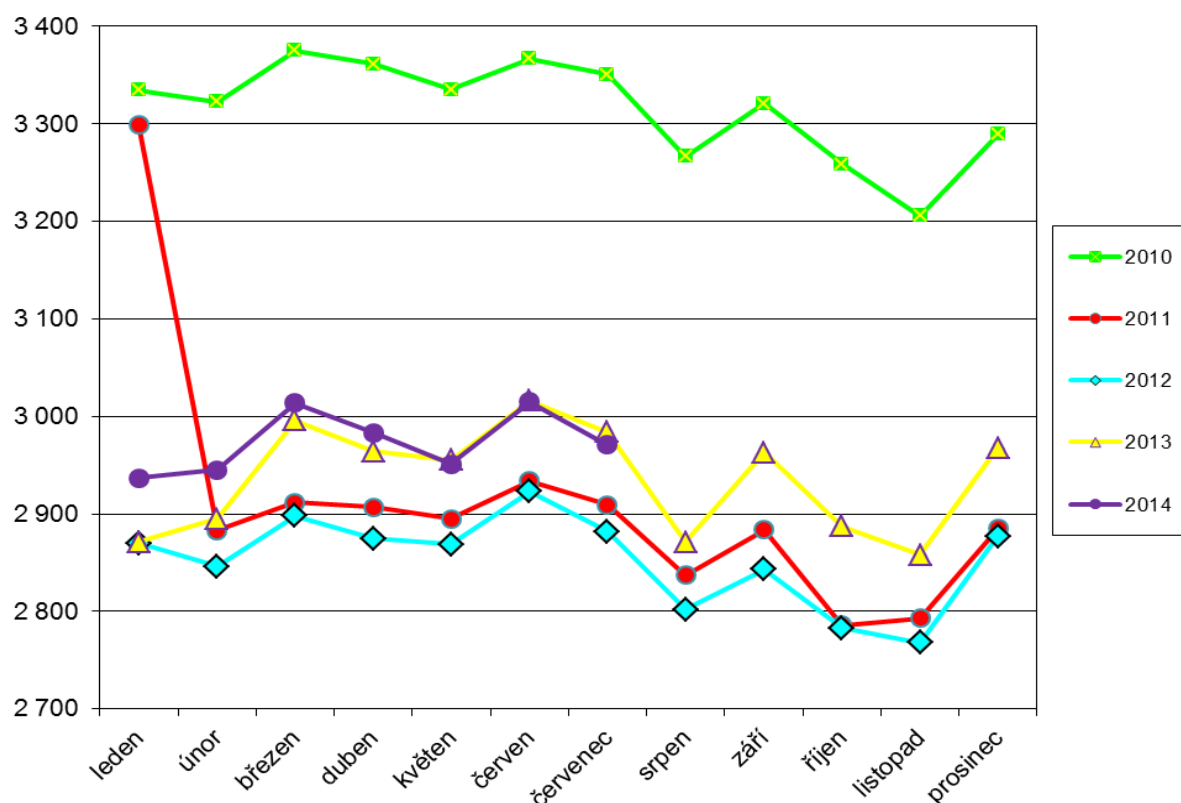
2) z důvodu nízkého počtu vyplacených dávek a z důvodu zaokrouhlení není hodnota meziročního indexu uvedena,

3) v červenci 2014 bylo vyplaceno 14 těchto příspěvků, v červenci 2013 se jednalo o 20 příspěvků,

4) v červenci 2014 se vyplatilo 33 těchto příspěvků, v červenci 2013 šlo rovněž o 33 příspěvků,

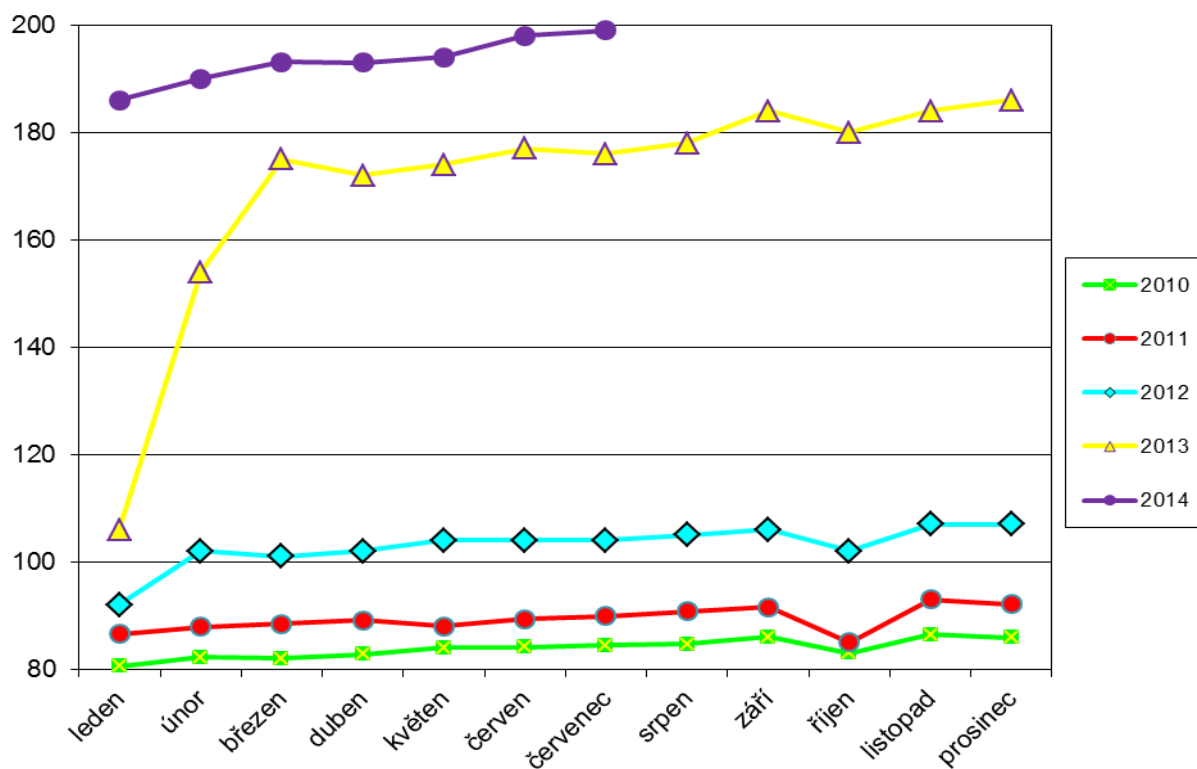
5) včetně údajů za sociální příspěvek, který byl od počátku roku 2012 zrušen (nicméně ještě v roce 2013 a 2014 byl započítán vliv vrátek a přeplatků – v červenci 2013 se jednalo o cca -0,2 mil. Kč, v červenci 2014 se jednalo o -0,1 mil. Kč)

Graf 5.1: Výdaje na dávky státní sociální podpory (v mil. Kč)



Poznámka: nižší úroveň měsíčních výdajů od února 2011 (oproti roku 2010) odráží úsporná opatření (výrazné omezení nároku na porodné a na sociální příplatek – od ledna 2012 došlo ke zrušení této dávky, úpravy rodičovského příspěvku)

Graf 5.2: Výdaje na dávky pěstounské péče (v mil. Kč)



## 6) Souhrnný přehled vývoje výdajů na sociální dávky a příjmů z pojistného

Tabulka 6.1 shrnuje vývoj výdajů jednotlivých dávkových systémů resortu MPSV ČR uvedených v kapitolách 1 až 5 tohoto materiálu (meziroční srovnání včetně komparace ve vztahu k aktuálním částkám státního rozpočtu).

Tabulka 6.1: Vývoj výdajů dávkových systémů resortu MPSV ČR

Dávkový systém	Vyplaceno v období (v mil. Kč)		Meziroční index v %	Vyplaceno od začátku roku (v mil. Kč)		Meziroční index v %	Státní rozpočet k 31. 7. 2014 (v mil. Kč)	Čerpání rozpočtu od začátku roku v %
	červenec 2013	červenec 2014		2013	2014			
Dávky důchodového pojištění <sup>1)</sup>	30 985,6	32 041,0	103,4	210 392,7	211 935,2	100,7	381 450,0	55,6
Dávky nemocenského pojištění	1 618,0	1 829,9	113,1	12 122,9	12 928,7	106,6	21 677,3	59,6
Podpory v nezaměstnanosti	695,7	653,9	94,0	6 041,8	5 913,0	97,9	10 700,0	55,3
Příspěvek na péči	1 662,7	1 728,0	103,9	11 277,5	11 793,0	104,6	20 690,0	57,0
Dávky pomoci v hmotné nouzi	900,8	945,0	104,9	5 975,8	6 675,4	111,7	11 400,0	58,6
Dávky pro osoby se zdravotním postižením	172,1	169,7	98,6	1 094,5	1 088,9	99,5	2 719,0	40,0
Dávky státní sociální podpory a pěstounské péče <sup>2)</sup>	3 160,2	3 169,6	100,3	21 821,0	22 167,6	101,6	39 710,0	55,8
<b>CELKEM</b>	<b>39 195,1</b>	<b>40 537,1</b>	<b>103,4</b>	<b>268 726,2</b>	<b>272 501,8</b>	<b>101,4</b>	<b>488 346,3</b>	<b>55,8</b>

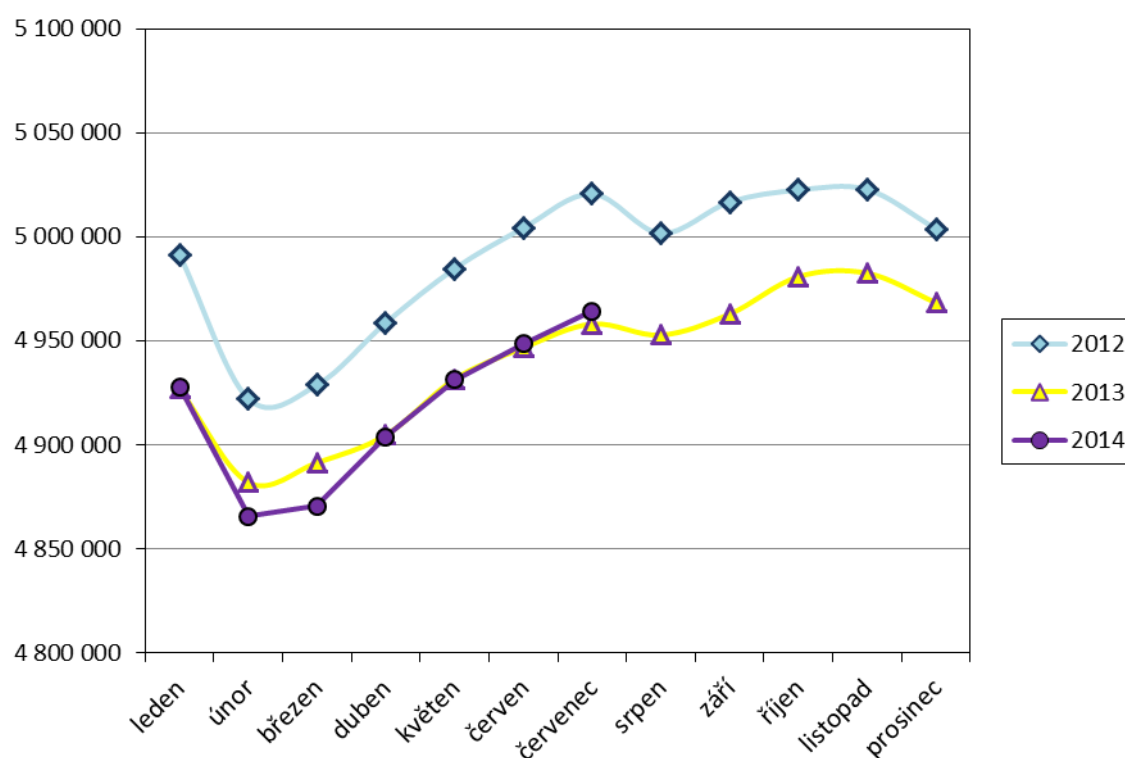
1) uvedeny jsou pouze dávkové výdaje, tzn. bez záloh poštám,

2) bez převodů z depozitního účtu a na příjmový účet SR

## Pojistné na sociální zabezpečení a příspěvek na státní politiku zaměstnanosti

- V červenci 2014 činily příjmy z pojistného na sociální zabezpečení a z příspěvku na státní politiku zaměstnanosti téměř **31,4 mld. Kč** (viz tabulka 6.2).
- Z hlediska porovnání příjmů z pojistného na důchodové a nemocenské pojištění a adekvátních výdajů za leden až červenec 2014 činil rozdíl - **19,1 mld. Kč** (viz tabulka 6.3).
- Celkový úhrn vyměřovacích základů, ze kterého bylo v červenci 2014 pojistné odvedeno, se meziročně zvýšil o 4,2 mld. Kč na 93,6 mld. Kč, přičemž **celkový počet pojištěnců se rovněž zvýšil**, a to o cca **6,1 tis. na 4 964,2 tis. osob** (v tom 4 278,1 tis. zaměstnanců a 686,0 tis. OSVČ). V červenci 2013 se jednalo o 4 958,1 tis. pojištěnců (v tom 4 250,6 tis. zaměstnanců a 707,4 tis. OSVČ). Vývoj počtu pojištěnců v průběhu roku 2012 až 2014 zachycuje graf 6.1.

Graf 6.1: Vývoj počtu pojištěnců v letech 2012 až 2014



Tabulka 6.2: Meziroční srovnání příjmů z pojistného

	Příjmy z pojistného (v mil. Kč)		Meziroční index v %	Rozdíl (v mil. Kč)
	červenec 2013	červenec 2014		
Důchodové pojištění	27 038,4	27 983,5	103,5	945,1
Nemocenské pojištění	2 091,5	2 173,8	103,9	82,3
<b>Důchodové a nemocenské pojištění</b>	<b>29 129,9</b>	<b>30 157,2</b>	<b>103,5</b>	<b>1 027,3</b>
Příspěvek na SPZ	1 158,6	1 201,1	103,7	42,5
<b>CELKEM</b>	<b>30 288,5</b>	<b>31 358,3</b>	<b>103,5</b>	<b>1 069,8</b>

Zdroj: ČSSZ

Tabulka 6.3: Srovnání dosavadních příjmů z pojistného s adekvátními výdaji státního rozpočtu

	Výběr pojistného za leden až červenec (v mil. Kč)		Meziroční index v %	Výdaje za leden až červenec (v mil. Kč)		Meziroční index v %	Rozdíl mezi výběrem a výdaji za leden až červenec (v mil. Kč)	
	rok 2013	rok 2014		rok 2013	rok 2014		rok 2013	rok 2014
Důchodové pojištění*	187 414,2	192 565,9	102,7	212 231,6	213 654,5	100,7	-24 817,5	-21 088,5
Nemocenské pojištění	14 481,8	14 963,8	103,3	12 122,9	12 928,7	106,6	2 358,8	2 035,1
<b>Důchodové a nem. pojištění</b>	<b>201 895,9</b>	<b>207 529,7</b>	<b>102,8</b>	<b>224 354,6</b>	<b>226 583,1</b>	<b>101,0</b>	<b>-22 458,6</b>	<b>-19 053,4</b>
Příspěvek na SPZ**	8 027,2	8 268,3	103,0					
<b>CELKEM</b>	<b>209 923,1</b>	<b>215 798,0</b>	<b>102,8</b>					

Zdroj: účetní bilance ČSSZ

\* výdaje jsou uvedeny včetně záloh poštám; nižší výdaje v roce 2013 jsou ovlivněny zvýšenou zálohou na důchody poskytnutou v prosinci 2012,

\*\* státní politika zaměstnanosti (údaje o výdajích za leden až červenec 2014 nebyly v době přípravy materiálu k dispozici)

- V souvislosti s **druhým pilířem důchodového pojištění** (důchodového spoření) činil v červenci 2014 **objem vyměřovacích základů zaměstnanců s důchodovým spořením cca 1 984,8 mil. Kč** a odvedené **pojistné představovalo částku cca 69,5 mil. Kč**. Od počátku roku 2014 dosáhlo pojistné za zaměstnance s důchodovým spořením cca **531,0 mil. Kč**.