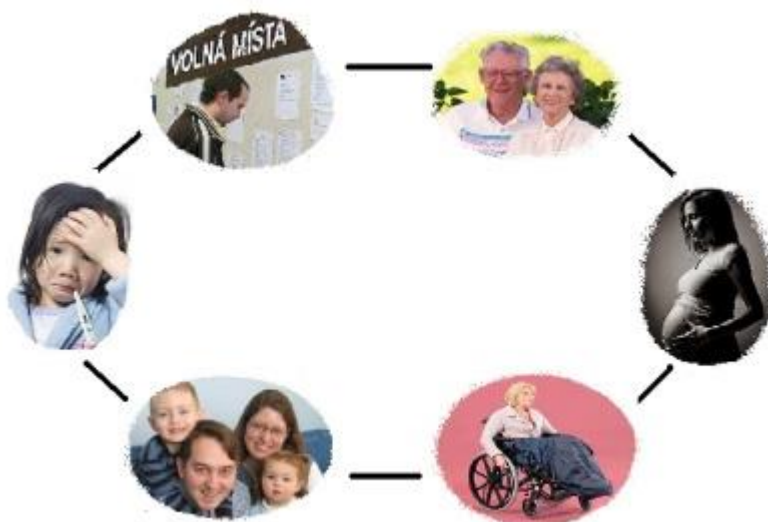


Informace o vyplacených dávkách v resortu MPSV ČR

v lednu 2014



Obsah:	strana
1) Vývoj počtu důchodců a výdajů důchodového pojištění	2
2) Vývoj výdajů na dávky nemocenského pojištění a vývoj dočasné pracovní neschopnosti	4
3) Vývoj vyplacených dávek v rámci podpory v nezaměstnanosti	8
4) Vývoj výdajů na dávky ze systému pomoci v hmotné nouzi, dávky pro osoby se zdravotním postižením a příspěvek na péči	10
5) Dávky státní sociální podpory a pěstounské péče – vybrané údaje o počtu a objemu vyplacených dávek	14
6) Souhrnný přehled vývoje výdajů na sociální dávky a příjmů z pojistného	18

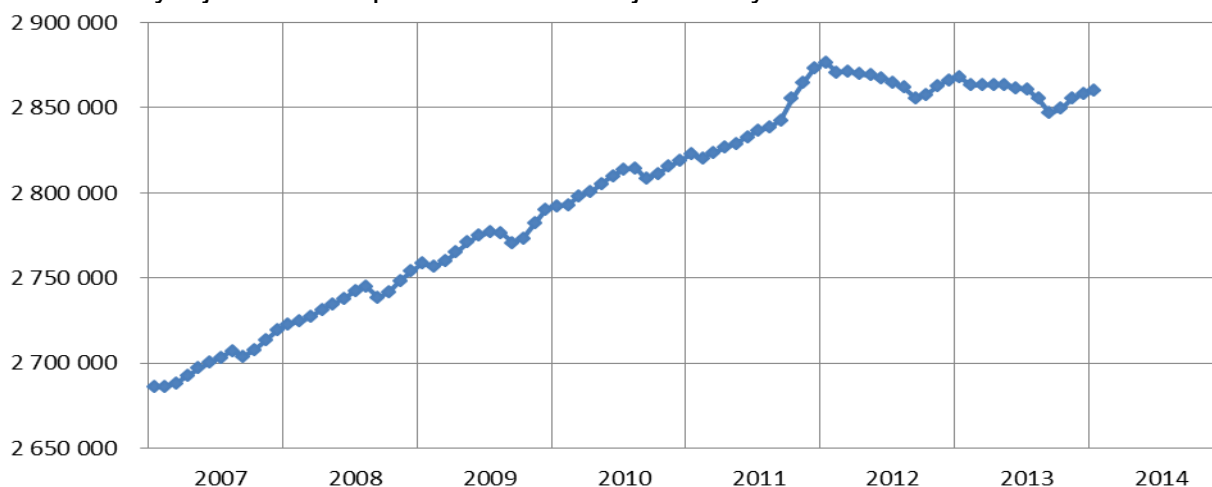
1) Vývoj počtu důchodců a výdajů důchodového pojištění

Výdaje na důchody činily v **lednu 2014** cca **23,9 mld. Kč**. Tato částka byla o cca 0,9 mld. Kč (tj. o 3,8 %) **nižší** než výdaje na důchody **ve stejném období předchozího roku**. Tato situace byla ovlivněna především zvýšenou zálohou (poskytnutou v prosinci 2013) na výplatu důchodů v prvních dnech ledna 2014 (tato záloha byla uvedena ve statistice za prosinec 2013) a bude se projevovat i v následujících měsících. Zatímco v prosinci 2012 činila záloha poštám 6,9 mld. Kč, v prosinci 2013 se jednalo o 8,0 mld. Kč. Na konci ledna 2014 bylo čerpáno cca **6,3 %** částky uvedené ve státním rozpočtu na rok 2014 (částka 381 450,0 mil. Kč).

V **lednu 2014** proběhla **valorizace důchodů** – základní výměra byla zvýšena o 10 Kč na 2 340 Kč, procentní výměra o 0,4 % - a výdaje na ni v **lednu 2014** činily **123,7 mil. Kč**.

V **lednu 2014** pobíralo důchod celkem **2 859,8 tis. osob**. **Meziměsíčně byl zaznamenán nárůst tohoto počtu o 1,9 tis.** způsobený zvýšením počtu příjemců starobních důchodů (o 2,3 tis.). Z hlediska **meziročního srovnání** byl naopak zaznamenán **pokles celkového počtu důchodců**, a to **o 7,8 tis.**, z toho v případě starobních důchodců o 0,4 tis., **u invalidních důchodců se jednalo o snížení o 5,1 tis.** (z hlediska stupně invalidity došlo v lednu 2014 k meziročnímu snížení počtu invalidních důchodců ve třetím stupni o 9,2 tis., naopak počet důchodců ve druhém stupni invalidity se zvýšil o 2,9 tis. a v prvním stupni invalidity o 1,2 tis.).

Graf 1.1: Vývoj celkového počtu důchodců v jednotlivých měsících let 2007 až 2014



Poznámka: zvýšení tempa růstu celkového počtu důchodců ve druhé polovině roku 2011 souviselo zejména s tzv. malou důchodovou reformou, v důsledku které došlo k intenzivnějšímu zvýšení počtu důchodců s předčasným starobním důchodem (důchodci, kteří se domnívali, že pro ně bylo výhodnější odejít do důchodu ještě před touto reformou, zažádali o předčasný důchod do září 2011); od ledna 2012 zároveň došlo (společně s přirozeným úbytkem) k oslabení početního potenciálu osob odcházejících do starobního důchodu a tím k postupnému poklesu (do září 2012) celkového počtu důchodců; meziměsíční pokles celkového počtu důchodců v měsíci září (viz výše, vyjma září 2011) souvisí zejména s meziměsíčním poklesem počtu příjemců sirotčích důchodů

Tabulka 1.1: Počty důchodců a výdaje na dávky důchodového pojištění

Druh důchodu	Počet důchodců* (v tis.)		Meziroční index v %	Vyplaceno v období (mil. Kč)**		Meziroční index v %
	leden 2013	leden 2014		leden 2013	leden 2014	
Starobní	2 343,0	2 342,6	100,0	20 029,4	19 356,3	96,6
Invalidní	438,2	433,1	98,8	2 960,4	2 886,0	97,5
- III. stupeň	215,0	205,8	95,7	1 804,0	1 723,8	95,6
- II. stupeň	62,9	65,8	104,6	356,9	372,8	104,5
- I. stupeň	160,3	161,5	100,7	799,5	789,4	98,7
Vdovský	33,6	32,0	95,2	1 427,5	1 227,4	86,0
Vdovecký	6,9	6,8	98,6	162,6	158,8	97,7
Sirotčí	46,0	45,3	98,5	220,6	237,9	107,8
CELKEM	2 867,6	2 859,8	99,7	24 800,6	23 866,4	96,2

Zdroj: ČSSZ

* bez důchodů vyplácených do ciziny

** celkové výdaje nezahrnují zálohy poštám na následující kalendářní měsíc

2) Vývoj výdajů na dávky nemocenského pojištění a vývoj dočasné pracovní neschopnosti

Výdaje na všechny čtyři **dávky nemocenského pojištění činily v lednu 2014 cca 1,8 mld. Kč**. Při meziročním porovnání se jednalo o **nárůst o 30,3 mil. Kč**, tj. o 1,7 %, způsobený zejména vyššími náklady na nemocenské (o 36,3 mil. Kč). Celkové **čerpání ve vztahu k částce státního rozpočtu** (21 677,3 mil. Kč) činilo na konci ledna 2014 cca **8,3 %**.

Náklady na **nemocenské** se v **lednu 2014 meziročně** (jak je uvedeno výše) **zvýšily o 3,4 %** a dosáhly výše **1 115,8 mil. Kč**, **počet proplacených dnů** nemocenského se v lednu 2014 rovněž **meziročně zvýšil** - o cca 6,9 % na **3,5 mil. dnů**.

Od 1. 1. 2014 skončilo přechodné období (od 1. 1. 2011 až 31. 12. 2013), kdy zaměstnavatelé vypláceli svým zaměstnancům náhradu mzdy po dobu až tří týdnů dočasné pracovní neschopnosti. Nemocenské nyní náleží již od 15. dne dočasné pracovní neschopnosti, což se v roce 2014 projeví při meziročním porovnání počtu proplacených dnů a výdajů.

V lednu 2013 bylo v průměru **z 1 000 pojištěnců** (zaměstnanci a nemocensky pojištění OSVČ) cca **37 osob dočasně práce neschopných**. Denně chybělo na pracovištích z důvodu dočasné pracovní neschopnosti v průměru cca **170,3 tis. osob**, tj. o 11,9 % (o 23,1 tis.) méně než v lednu 2013 (viz tab. 2.1).

Počet otevřených případů dočasné pracovní neschopnosti v průběhu ledna 2014 postupně narůstal (tento vývoj a srovnání s předešlými roky zachycuje graf 2.1).

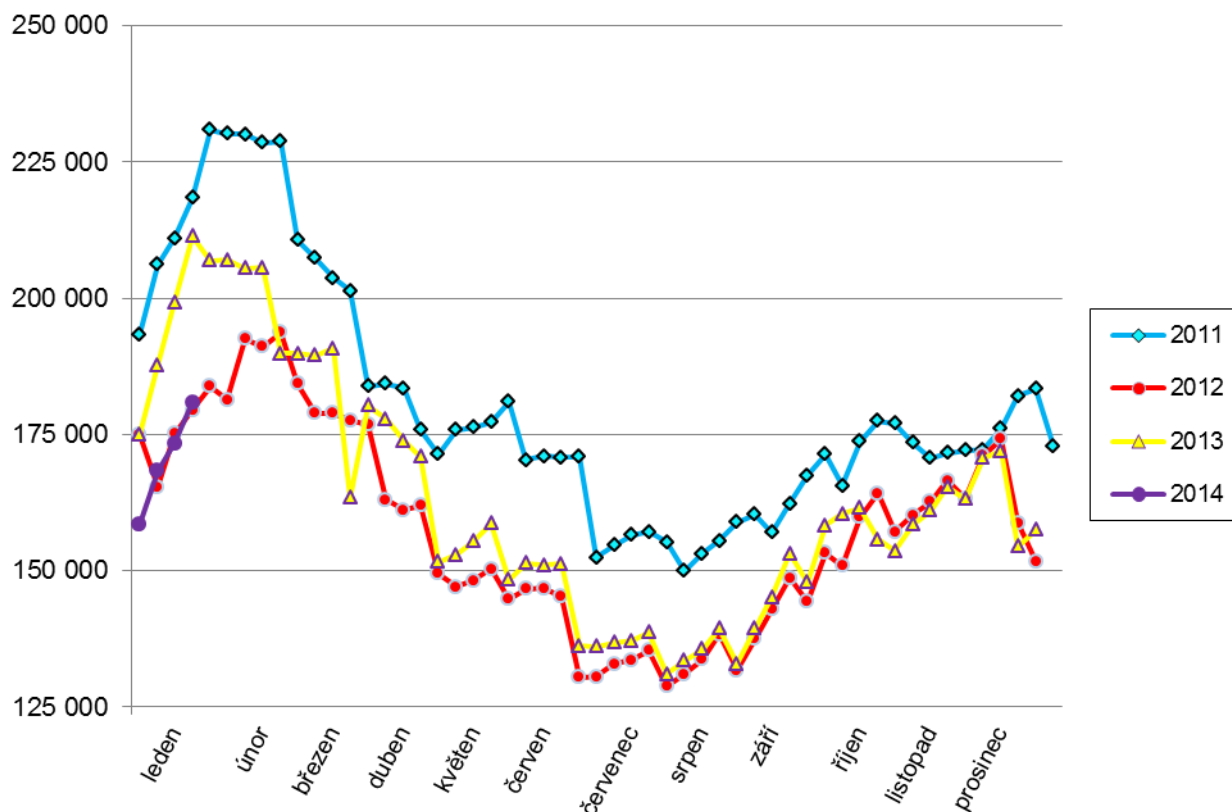
Tab. 2.1: Otevřené případy dočasné pracovní neschopnosti

Vybrané skupiny diagnóz	Průměrný počet práce neschopných		Meziroční index v %	Průměrný denní stav práce neschopných na 1000 pojištěnců *		Meziroční index v %
	leden 2013	leden 2014		leden 2013	leden 2014	
Nemoci oběhové soustavy	9 952	9 552	96,0	2,2	2,1	95,5
Nemoci dýchací soustavy	46 347	26 258	56,7	10,1	5,7	56,4
<i>z toho chřipka</i>	<i>8 051</i>	<i>2 128</i>	<i>26,4</i>	<i>1,8</i>	<i>0,5</i>	<i>27,8</i>
Nemoci trávicí soustavy	8 721	8 604	98,7	1,9	1,9	100,0
Nemoci pohybové soustavy	49 805	49 597	99,6	10,8	10,8	100,0
Úrazy, otravy	26 807	24 431	91,1	5,8	5,3	91,4
CELKEM - všechny diagnózy	193 314	170 256	88,1	42,0	37,1	88,3

Zdroj: ČSSZ - SEB06

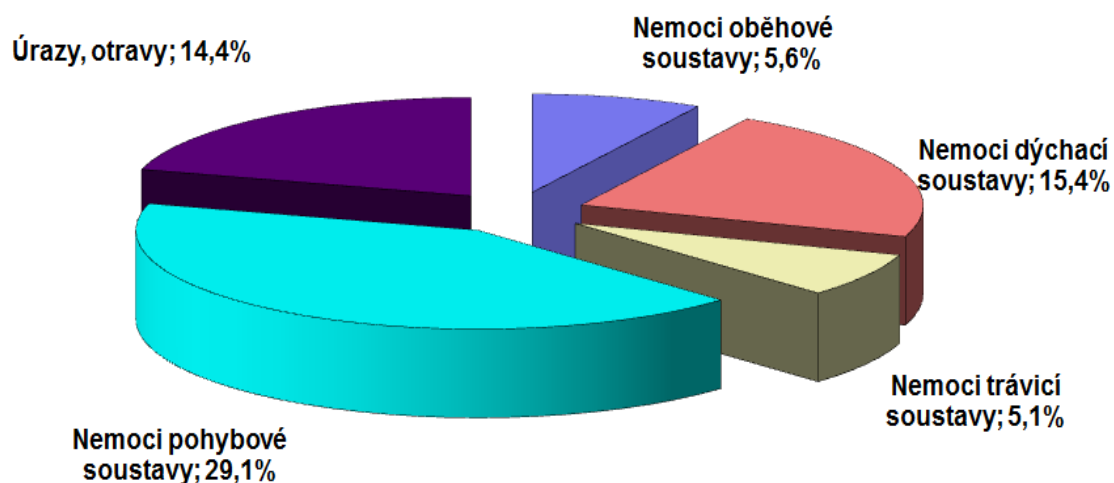
*) Pojištěnci - součet pojistných vztahů a nemocensky pojištěných OSVČ.

Graf 2.1: Vývoj počtu práce neschopných v letech 2011 až 2013



Nejčastějším důvodem dočasné pracovní neschopnosti byly v lednu 2014 **nemoci pohybové soustavy** (29,1 %), následovaly **nemoci dýchací soustavy** (15,4 %) – z toho 1,3 % s diagnózou chřipka a na třetím místě byly **úrazy a otravy** (14,4 %). Rozložení počtu případů dočasné pracovní neschopnosti podle diagnóz bylo v jednotlivých týdnech ledna 2014 téměř stabilní. Ve srovnání se stejným měsícem roku 2013 došlo k největšímu zvýšení podílu u skupiny nemocí pohybové soustavy – o 3,3 p. b., naopak ke snížení došlo u skupiny nemocí dýchací soustavy – o 8,4 p. b. Relativní zastoupení hlavních skupin diagnóz v lednu 2014 je zachyceno v grafu 2.2.

Graf 2.2: Podíly vybraných skupin diagnóz z celkového počtu práce neschopných v lednu 2014



Výdaje na **peněžitou pomoc v mateřství** dosáhly v **lednu 2014** cca **611,9 mil. Kč**, tj. meziročně o 6,5 mil. Kč (o 1,1 %) méně.

Ošetrovné bylo v **lednu 2014** vyplaceno ve výši **72,8 mil. Kč**, tj. meziročně o 0,5 mil. Kč (o 0,7 %) více.

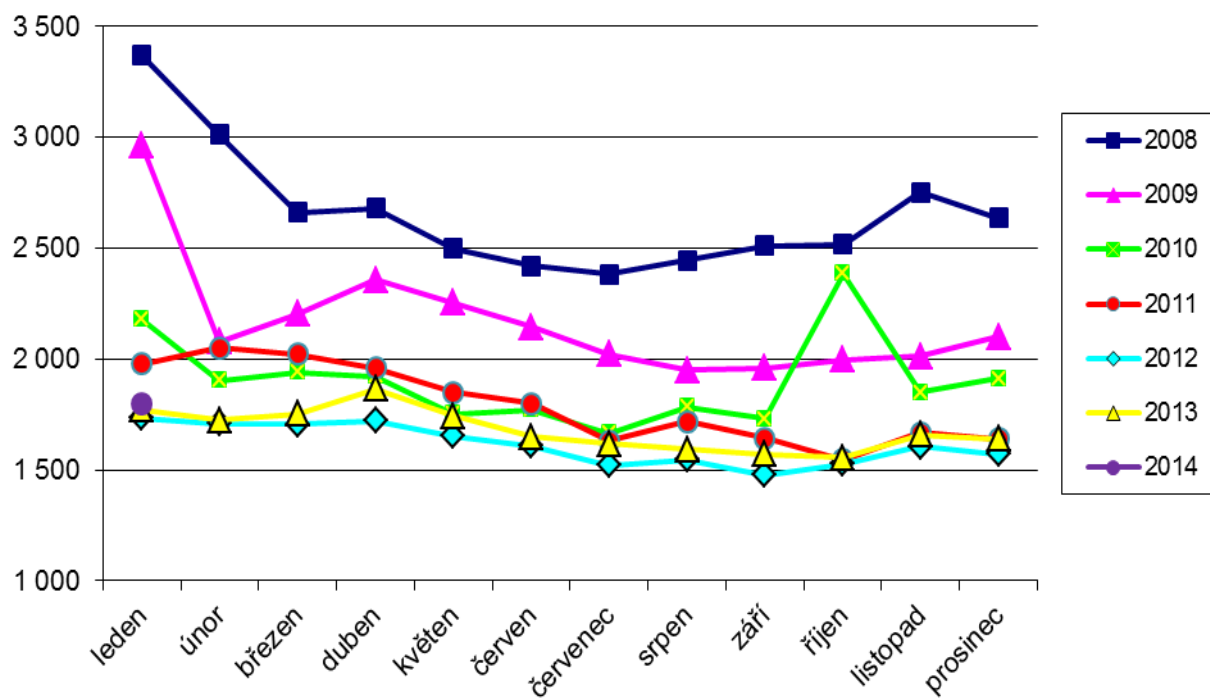
Výdaje na **vyrovnávací příspěvek v těhotenství a mateřství** činily v **lednu 2014** cca 0,6 mil. Kč, tj. obdobná částka jako v lednu 2013.

Tabulka 2.2: Výdaje na dávky nemocenského pojištění

Dávka nemocenského pojištění	Vyplaceno v období (v mil. Kč)		Meziroční index v %
	leden 2013	leden 2014	
Nemocenské	1 079,5	1 115,8	103,4
Ošetrovné	72,3	72,8	100,7
Vyrovnávací příspěvek v těhotenství a mateřství	0,6	0,6	100,0
Peněžitá pomoc v mateřství	618,4	611,9	98,9
CELKEM	1 770,8	1 801,1	101,7

Zdroj: ČSSZ (bilanční tabulky)

Graf 2.3: Výdaje na dávky nemocenského pojištění (v mil. Kč)



Poznámka: meziměsíční nárůst výdajů v říjnu 2010 byl způsoben doplatky peněžitě pomoci v mateřství

3) Vývoj vyplacených dávek v rámci podpory v nezaměstnanosti

V lednu 2014 dosáhly výdaje související s podporou v nezaměstnanosti **807,7 mil. Kč**. Proti stejnému měsíci roku 2013 bylo vynaloženo o 2,2 mil. Kč (o 0,3 %) více. **Ve vztahu k částce státního rozpočtu** (za celý rok 2014 se jedná o 10 700,0 mil. Kč) činilo na konci ledna 2014 reálné **čerpání 7,5 %**.

Podle vývoje na bankovních účtech ČNB by měly výdaje na podpory v nezaměstnanosti dosáhnout v únoru 2014 částky zhruba **1 030,0 mil. Kč**.

V lednu 2014 se situace na trhu práce z meziměsíčního hlediska zhoršila – **podíl nezaměstnaných osob** (ukazatel je vztažen k počtu obyvatel ve věku 15 až 64 let) dosáhl **8,6 %**, což je o 0,4 p. b. více než v prosinci 2013, oproti lednu 2013 byl vyšší o 0,6 p. b. **Celkový počet uchazečů o zaměstnání k 31. 1. 2014 činil cca 629,3 tis.** (došlo k nárůstu jak meziměsíčnímu - o 32,5 tis., tak meziročnímu - o 43,5 tis.). **Počet uchazečů, kteří měli v lednu 2014 nárok na podporu v nezaměstnanosti** (ukazatel, který významně ovlivňuje výši vynaložených prostředků na podpory v nezaměstnanosti), dosáhl cca **150,5 tis.**, tj. 23,9 % všech osob vedených v evidenci Úřadu práce ČR. Oproti lednu 2013 byl tento počet vyšší o 12,4 tis. uchazečů, oproti prosinci 2013 rovněž vzrostl, a to o 30,5 tis. (o 25,4 %).

Tabulka 3.1: Výdaje na podpory v nezaměstnanosti

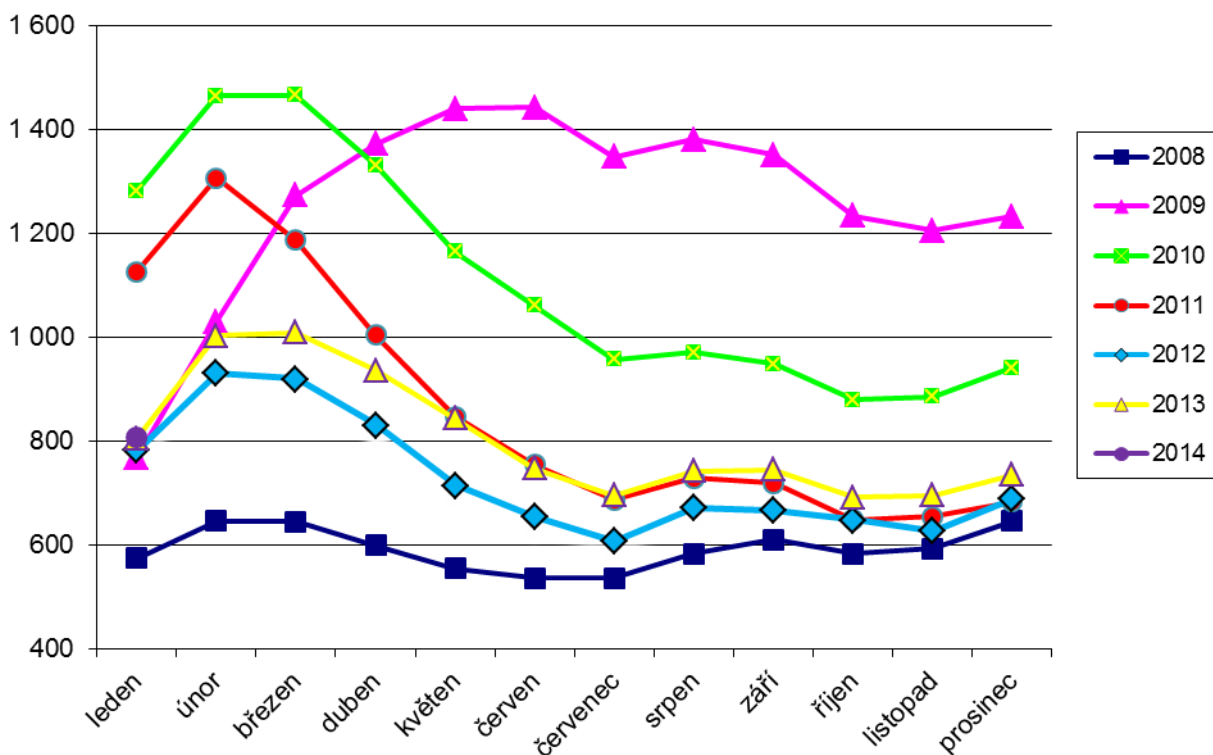
	Vyplaceno v období (v mil. Kč)		Meziroční index v %
	leden 2013	leden 2014	
Výdaje na pasivní politiku zaměstnanosti*	805,5	807,7	100,3

Zdroj: ČNB

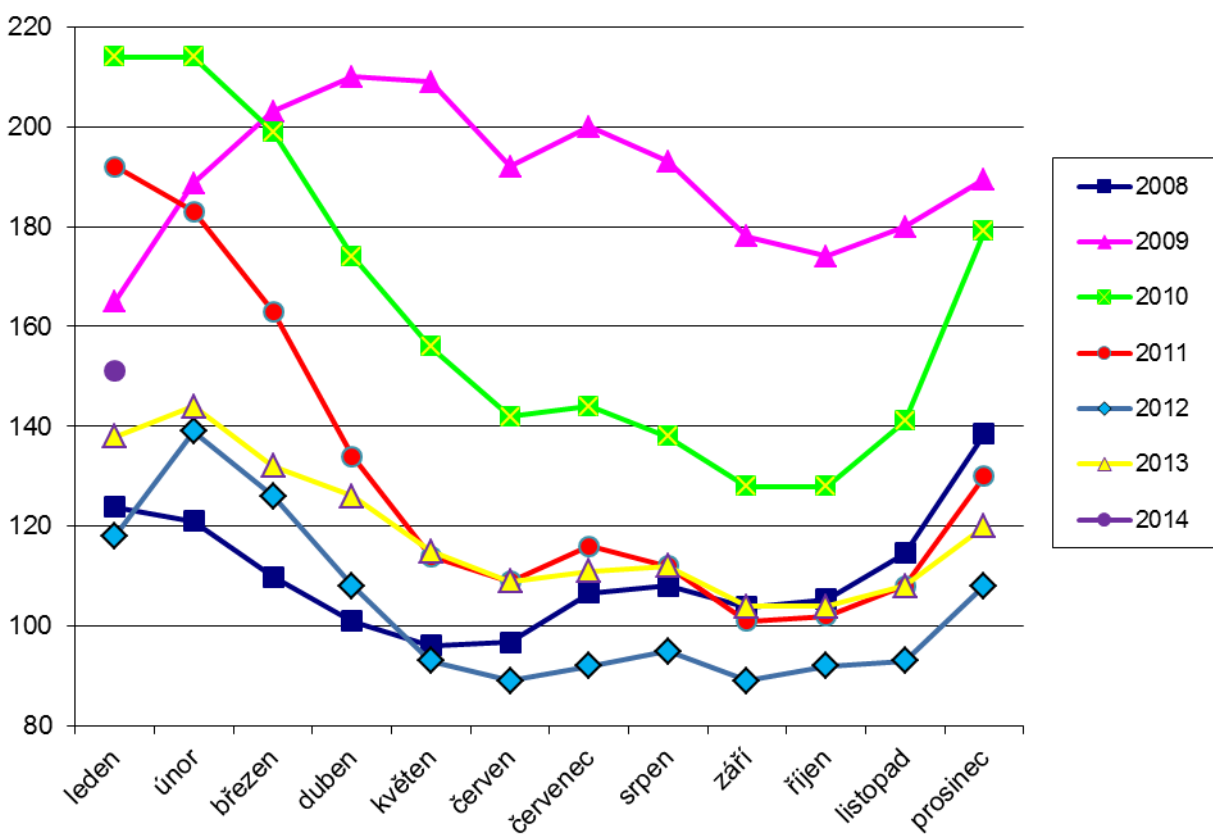
Poznámka: strukturované údaje za podpory v nezaměstnanosti nebyly v době zpracování materiálu k dispozici

* bez poštovního a bankovního

Graf 3.1: Výdaje na pasivní politiku zaměstnanosti (v mil. Kč)



Graf 3.2: Počet uchazečů o zaměstnání s podporou v nezaměstnanosti (v tis.)



4) Vývoj výdajů na dávky ze systému pomoci v hmotné nouzi, dávky pro osoby se zdravotním postižením a příspěvek na péči

Celková finanční částka vyplacená na dávky pomoci v hmotné nouzi dosáhla v lednu 2014 výše 912,0 mil. Kč, tj. meziročně o 162,4 mil. Kč (o 21,7 %) více. Ve vztahu k částce upraveného státního rozpočtu (11 400,0 mil. Kč) bylo výše uvedené **čerpání na konci ledna na úrovni **8,0 % státního rozpočtu**.**

Příspěvek na živobytí je základní dávkou pomoci v hmotné nouzi, která řeší nedostatečný příjem domácností k zabezpečení výživy a ostatních základních osobních potřeb (kromě bydlení). **Počet příspěvků na živobytí** vyplacených v lednu 2014 činil **157,9 tis.***, tj. o 24,9 tis. **více (o 18,7 %)** než v lednu 2013, přičemž objem finančních prostředků vynaložených na tuto dávku dosáhl výše **648,6 mil. Kč** (meziročně o 94,2 mil. Kč (o 17,0 %) více). Důvodem tohoto meziročního nárůstu je zejména vysoký počet uchazečů o zaměstnání bez nároku na podporu v nezaměstnanosti a příjmová situace domácností.

Doplatek na bydlení představuje dávku, kterou stát zvyšuje nedostatečný příjem osoby či rodiny k uhrazení nákladů na bydlení. **Počet doplateků na bydlení** vyplacených v lednu 2014 činil **70,7 tis.***, tj. o 17,5 tis. **(o 32,9 %) více** než v lednu 2013. Objem finančních prostředků vynaložených na doplatek na bydlení dosáhl částky **253,9 mil. Kč**, tj. meziročně o 71,6 mil. Kč (o 39,3 %) více. Meziroční zvýšení počtu vyplacených dávek a nákladů na tuto dávku bylo ovlivněno obdobnými faktory jako v případě příspěvku na živobytí a (v souvislosti s růstem nákladů na bydlení) rovněž zvýšením normativních nákladů na bydlení od 1. ledna 2014. Růst byl zaznamenán ve všech formách bydlení, zejména u nájemního bydlení a v jiných formách bydlení (z toho především na ubytovnách).

Mimořádná okamžitá pomoc – je pomocí v situacích nepříznivého a mimořádného charakteru, kdy je potřeba poskytnout pomoc bezprostředně (hrozba vážné újmy na zdraví, vážná mimořádná událost, ohrožení sociálním vyloučením, nedostatečnost příjmů). V lednu 2014 činil počet vyplacených dávek mimořádné okamžité pomoci cca **4,4 tis.***, tj. o 1,9 tis. méně (o 30,2 %) než v lednu 2013. V objemu vyplacených finančních prostředků došlo rovněž k meziročnímu snížení, a to o 3,4 mil. Kč (o 26,4 %) na částku **9,5 mil. Kč**.

* zahrnuje počty vyplacených dávek z původních AIS i OKaplikací (zdroj údaje: Oksystém)

Dávky pro osoby se zdravotním postižením byly v lednu 2014 vyplaceny v celkové výši **140,5 mil. Kč**, tj. o 10,7 mil. Kč méně (o 7,1 %) než v lednu 2013. Tento meziroční pokles výdajů byl způsoben zejména poklesem výdajů na příspěvek na zvláštní pomůcku (viz tabulka 4.1). Ve výše uvedené celkové částce výdajů se promítají výplaty:

- **příspěvku na mobilitu** (v lednu 2014 vyplaceno **234,3 tis. dávek***, tj. o 1,0 % více než v lednu 2013, v objemu **93,4 mil. Kč**),
- **příspěvku na zvláštní pomůcku** (v lednu 2014 vyplaceno **377 příspěvků***, tj. o 33,9 % méně než v lednu 2013, ve výši **46,8 mil. Kč**) a
- **dávek pro těžce zdravotně postižené občany** přiznaných podle vyhlášky MPSV č. 182/1991 Sb. (v lednu 2014 bylo vyplaceno cca **0,3 mil. Kč**).

Výdaje na dávky pro osoby se zdravotním postižením činily ke konci ledna 2014 cca **5,2 % z částky uvedené ve státním rozpočtu na rok 2014** (2 719,0 mil. Kč).

Příspěvek na péči - náleží těm lidem, kteří jsou především z důvodu nepříznivého zdravotního stavu závislí na pomoci jiné osoby při zvládnání základních životních potřeb. V lednu 2014 bylo **vyplaceno 323,1 tis. příspěvků***, celkové náklady dosáhly **1 582,6 mil. Kč**, tj. o 3,6 mil. Kč (o 0,2 %) méně než v lednu 2013 (viz graf 4.3).

Výdaje na příspěvek na péči činily ke konci ledna 2014 cca **7,6 % z částky uvedené ve státním rozpočtu na rok 2014** (20 690,0 mil. Kč).

* zahrnuje počty vyplacených dávek z původních AIS i OKaplikací (zdroj údaje: Oksystém)

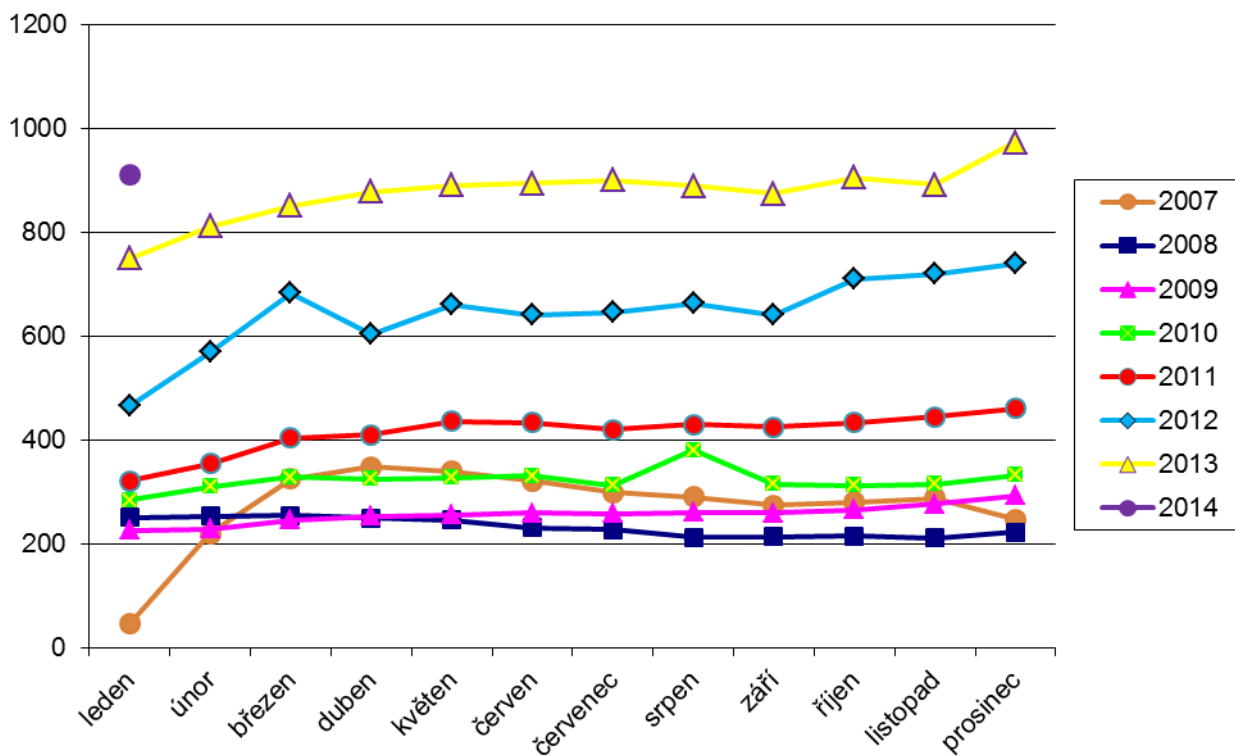
Tabulka 4.1: Výdaje na dávky pomoci v hmotné nouzi, dávky pro osoby se zdravotním postižením a příspěvek na péči

Typ dávky	Vyplaceno v měsíci (v mil. Kč)		Meziroční index v %
	leden 2013	leden 2014	
Dávky pomoci v hmotné nouzi	749,6	912,0	121,7
- příspěvek na živobytí	554,4	648,6	117,0
- doplatek na bydlení	182,3	253,9	139,3
- mimořádná okamžitá pomoc	12,9	9,5	73,6
Dávky pro osoby se zdravotním postižením	151,2	140,5	92,9
- příspěvek na mobilitu	92,6	93,4	100,9
- příspěvek na zvláštní pomůcku	57,9	46,8	80,8
- ostatní*	0,7	0,3	42,9
Příspěvek na péči	1 586,2	1 582,6	99,8

Zdroj: JVM

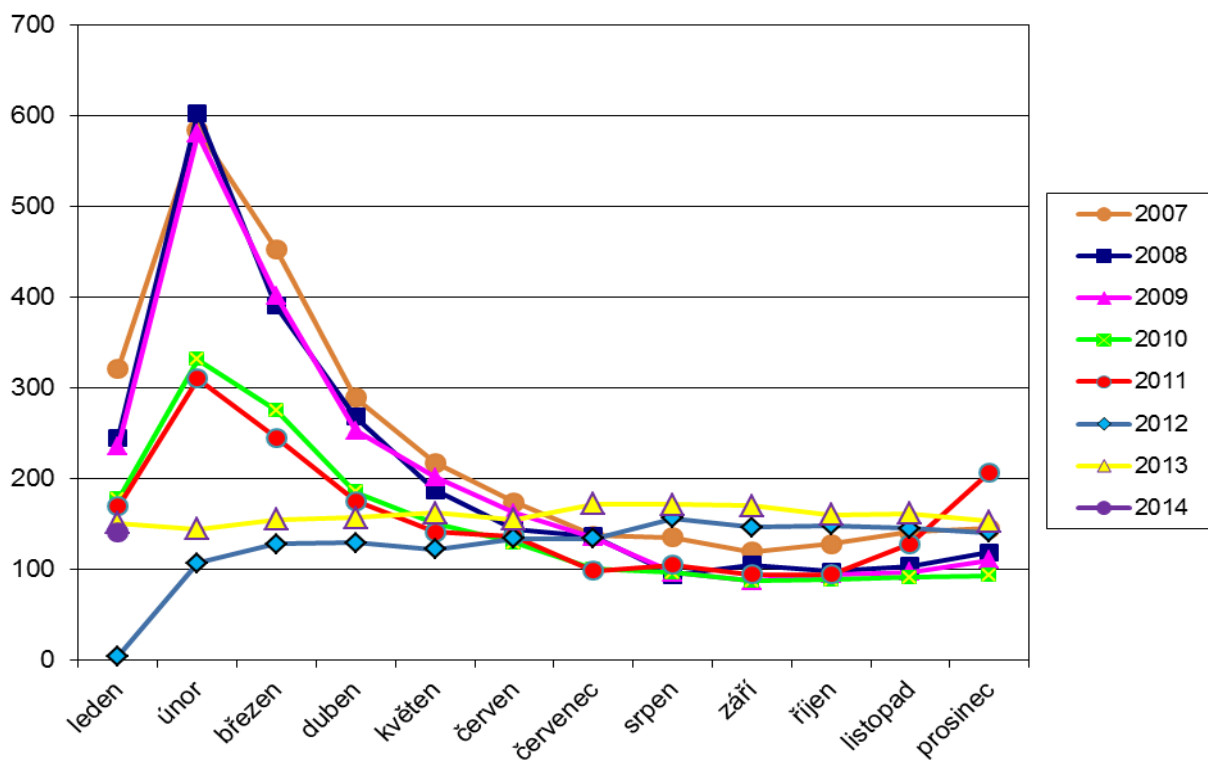
* zahrnuje výdaje ÚP ČR na dávky pro těžce zdravotně postižené občany přiznané podle vyhlášky MPSV č. 182/1991 Sb.

Graf 4.1: Výdaje na dávky pomoci v hmotné nouzi (v mil. Kč)



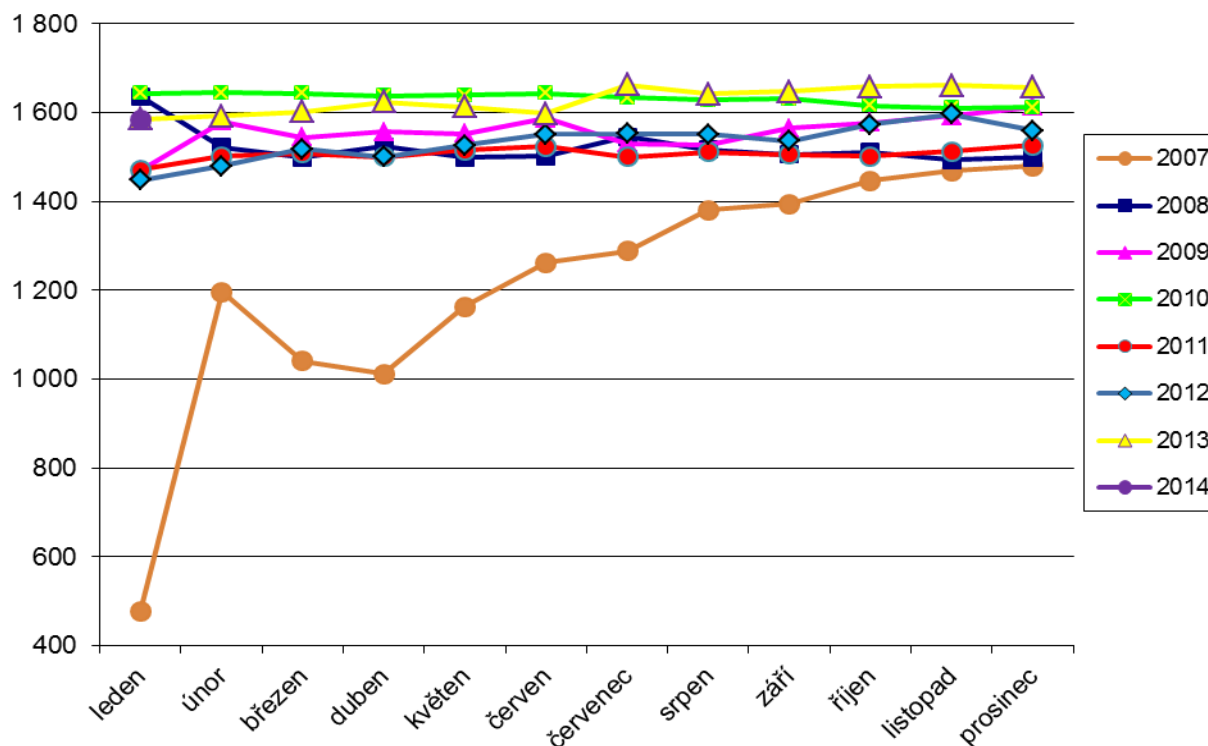
Poznámka: nižší úroveň měsíčních výdajů na počátku roku 2007 je dána zavedením (náběhem) nového systému pomoci v hmotné nouzi od ledna 2007; zvýšení výdajů v srpnu 2010 bylo způsobeno řešením následků povodňových škod v Libereckém a Ústeckém kraji (výplata mimořádné okamžité pomoci); nárůst výdajů v březnu 2012 byl způsoben kumulací výplat dávek přiznaných za předchozí měsíce (souvisí s náběhem sociální reformy I.)

Graf 4.2: Výdaje na dávky pro osoby se zdravotním postižením (v mil. Kč)



Poznámka: vyšší výdaje v únoru a březnu (do roku 2011) byly způsobeny zvýšeným počtem vyplacených jednorázových dávek (především příspěvku na provoz motorového vozidla)

Graf 4.3: Výdaje na příspěvek na péči (v mil. Kč)



Poznámka: nižší úroveň měsíčních výdajů v roce 2007 je dána zavedením (náběhem) příspěvku na péči od ledna 2007

5) Dávky státní sociální podpory a pěstounské péče – vybrané údaje o počtu a objemu vyplacených dávek

V lednu 2014 bylo vyplaceno celkem cca **982,4 tis. dávek** státní sociální podpory a pěstounské péče, tj. o cca 15,3 tis. více (o 1,6 %) než ve stejném období předchozího roku (viz tabulka 5.1). Tento nárůst byl způsoben zejména zvýšením počtu vyplacených příspěvků na bydlení (meziročně o 36,7 tis.). Výdaje na dávky státní sociální podpory a pěstounské péče dosáhly v lednu 2014 výše cca **3,1 mld. Kč**, tj. o 145,8 mil. Kč (o 4,9 %) více než v lednu 2013, a to především z důvodu meziročního navýšení výdajů na příspěvek na bydlení (o 160,6 mil. Kč) a na odměnu pěstouna (o 60,4 mil. Kč).

Ve vztahu ke státnímu rozpočtu, který na rok 2014 počítá s výdaji na dávky státní sociální podpory a pěstounské péče ve výši 39 710,0 mil. Kč, bylo uvedené čerpání na konci ledna 2014 na úrovni **7,9 % státního rozpočtu**.

Přídavek na dítě – v lednu 2014 bylo vyplaceno **456,8 tis. dávek** (tj. 46,5 % všech dávek státní sociální podpory a pěstounské péče), tj. meziročně o 2,9 % méně (v lednu 2013 se jednalo o cca 470,5 tis.), přičemž výdaje na tuto dávku dosáhly výše **272,3 mil. Kč**, tj. o 10,3 mil. Kč méně (o 3,6 %) než v lednu 2013.

Příspěvek na bydlení – počet vyplacených dávek dosáhl v lednu 2014 cca **213,2 tis.** a meziročně vzrostl o 36,7 tis. (tj. o 20,8 %). Objem prostředků pro příjemce této dávky rovněž meziročně vzrostl, a to o 160,6 mil. Kč (o 30,7 %) na **684,3 mil. Kč**. Pokračující nárůst počtu vyplacených dávek a výdajů na tuto dávku je důsledkem stanovení vyšších normativů pro propočtení této dávky v souvislosti s růstem nákladů na bydlení a příjmové situace některých typů domácností.

Rodičovský příspěvek – počet vyplacených dávek meziročně v lednu 2014 klesl o 10,7 tis. na **287,8 tis.**, tj. o 3,6 %. Rovněž v případě výdajů byl zaznamenán pokles, a to o 83,9 mil. Kč (o 4,1 %) na **1 968,4 mil. Kč**.

Porodné – v lednu 2014 obdrželo tuto dávku, kterou stát přispívá na náklady související s narozením dítěte, cca **0,8 tis.** matek. Jejich počet byl o cca 0,1 tis. nižší než v lednu 2013. Suma vyplacená na tuto dávku ve výši **10,8 mil. Kč** byla meziročně nižší, a to o cca 0,7 mil. Kč (o 6,1 %).

Pohřebné – touto dávkou stát přispívá na náklady spojené s vypravením pohřbu nezaopatřeného dítěte nebo při úmrtí rodiče nezaopatřeného dítěte. V lednu 2014 bylo vyplaceno **176 dávek pohřebného** při celkových nákladech cca **0,9 mil. Kč**, což bylo o cca 0,1 mil. Kč méně než v lednu 2013.

Dávky pěstounské péče skládající se z příspěvku na potřeby dítěte, odměny pěstouna, příspěvku při převzetí dítěte, příspěvku na zakoupení osobního motorového vozidla a příspěvku při ukončení pěstounské péče, jsou od ledna 2013 upraveny zákonem č. 359/1999 Sb., o sociálně-právní ochraně dětí (do konce roku 2012 zákonem č. 117/1995 Sb., o státní sociální podpoře).

V lednu 2014 byl zaznamenán vzestup celkového počtu těchto dávek (meziročně o cca 3,1 tis. na **23,6 tis.**, tj. o 15,1 %). V objemu vyplacených finančních prostředků bylo v lednu 2014 rovněž zaznamenáno **meziroční zvýšení**, a to o **cca 80,0 mil. Kč** (o 75,3 %) na **186,2 mil. Kč** (viz graf 5.2). Tento meziroční nárůst (v lednu 2013 byly dávky vypláceny ještě podle předchozí právní úpravy) souvisí především s výše zmiňovanou novou právní úpravou, v důsledku které došlo ke zvýšení částek odměny pěstouna, částek příspěvku na úhradu potřeb dítěte, zavedení příspěvku při ukončení pěstounské péče, rozšíření nároku na příspěvek na zakoupení osobního motorového vozidla, jakož i k nárůstu počtu dětí v pěstounské péči a počtu pěstounů.

Tabulka 5.1: Výdaje na dávky státní sociální podpory a pěstounské péče

Typ dávky		Počet vyplacených dávek (v tis.)		Meziroční index v %	Vyplaceno v období (v mil. Kč) ¹⁾		Meziroční index v %
		leden 2013	leden 2014		leden 2013	leden 2014	
Dávky státní sociální podpory	přídavek na dítě	470,5	456,8	97,1	282,6	272,3	96,4
	příspěvek na bydlení	176,5	213,2	120,8	523,7	684,3	130,7
	rodičovský příspěvek	298,5	287,8	96,4	2 052,3	1 968,4	95,9
	porodné	0,9	0,8	88,9	11,5	10,8	93,9
	pohřebné ²⁾	0,2	0,2	x	1,0	0,9	90,0
Dávky SSP celkem ⁵⁾		946,6	958,8	101,3	2 870,7	2 936,5	102,3
Dávky pěstounské péče	příspěvek na úhradu potřeb dítěte	11,3	13,3	117,7	54,5	71,6	131,4
	odměna pěstouna	9,1	10,1	111,0	50,2	110,6	220,3
	příspěvek při převzetí dítěte ²⁾	0,1	0,2	x	1,1	1,8	163,6
	příspěvek na zakoupení osobního motorového vozidla ^{2),3)}	0,0	0,0	x	0,4	1,4	350,0
	příspěvek při ukončení pěst. péče ⁴⁾	0,0	0,0	x	0,0	0,8	x
Dávky pěstounské péče celkem		20,5	23,6	115,1	106,2	186,2	175,3
CELKEM – dávky státní sociální podpory a pěstounské péče		967,1	982,4	101,6	2 976,9	3 122,7	104,9

Zdroj: OkStat

1) bez převodů z depozitního účtu a na příjmový účet SR,

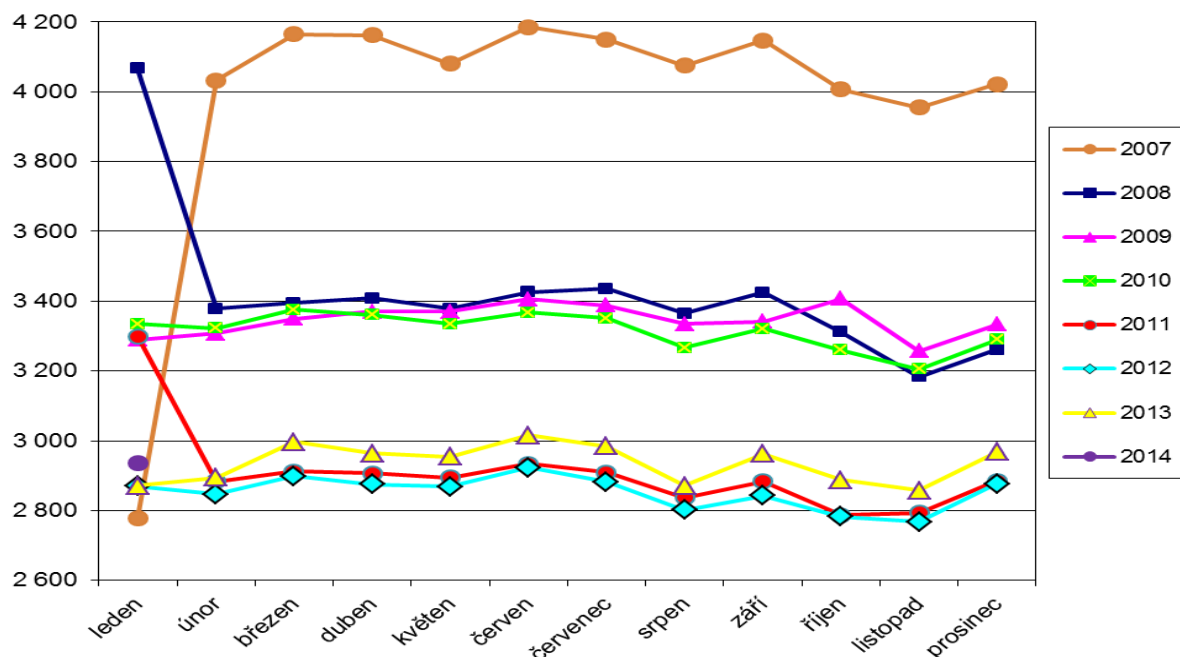
2) z důvodu velmi malého počtu vyplacených dávek a z důvodu zaokrouhlení není hodnota meziročního indexu uvedena,

3) se změnou legislativy účinnou od ledna 2013 došlo k rozšíření okruhu osob s nárokem na tuto dávku (nově mohou nárok uplatit osoby, které mají v pěstounské péči nejméně tři děti; do konce roku 2012 se jednalo o pěstouny s nejméně čtyřmi dětmi); v lednu 2014 bylo vyplaceno 19 těchto příspěvků, v lednu 2013 se jednalo o 5 příspěvků,

4) příspěvek byl zaveden k 1. lednu 2013 (v lednu 2014 bylo vyplaceno 31 těchto příspěvků v celkové výši 0,8 mil. Kč)

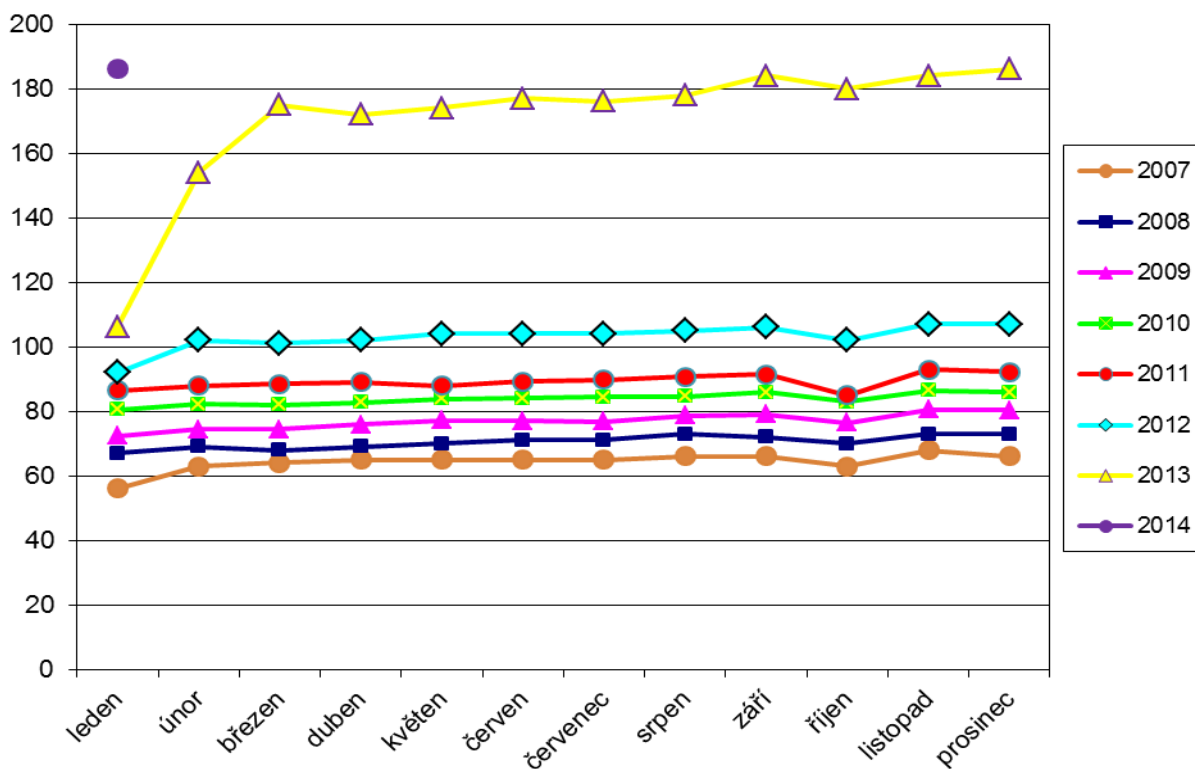
5) včetně údajů za sociální příplatek, který byl od počátku roku 2012 zrušen (nicméně ještě v roce 2013 a 2014 byl započítán vliv vratek a přeplatků – v lednu 2013 to bylo cca -0,3 mil. Kč, v lednu 2014 se jednalo o -0,2 mil. Kč)

Graf 5.1: Výdaje na dávky státní sociální podpory (v mil. Kč)



Poznámka: nižší úroveň měsíčních výdajů v lednu 2007 je způsobena výplatami dávek ještě podle předchozí legislativní úpravy platné do konce roku 2006 (výrazné navýšení měsíčních výdajů od února 2007 je zapříčiněno především zcela novou konstrukcí rodičovského příspěvku); od února 2008 je úroveň výdajů ovlivněna přijatými úspornými opatřeními v rámci reformy veřejných rozpočtů, od února 2011 dalšími úspornými kroky (výrazné omezení nároku na porodné a na sociální příspěvek – od ledna 2012 došlo ke zrušení této dávky, úpravy rodičovského příspěvku)

Graf 5.2: Výdaje na dávky péče o děti (v mil. Kč)



Poznámka: nárůst výdajů od roku 2013 souvisí s novou právní úpravou dávek péče o děti (zákon č. 359/1999 Sb., o sociálně-právní ochraně dětí, ve znění pozdějších předpisů), v důsledku které došlo ke zvýšení částek odměny pěstouna a příspěvku na úhradu potřeb dítěte, zavedení příspěvku při ukončení pěstounské péče, rozšíření nároku na příspěvek na zakoupení osobního motorového vozidla

6) Souhrnný přehled vývoje výdajů na sociální dávky a příjmů z pojistného

Tabulka 6.1 shrnuje vývoj výdajů jednotlivých dávkových systémů resortu MPSV ČR uvedených v kapitolách 1 až 5 tohoto materiálu (meziroční srovnání včetně komparace ve vztahu k aktuálním částkám státního rozpočtu).

Tabulka 6.1: Vývoj výdajů dávkových systémů resortu MPSV ČR

Dávkový systém	Vyplaceno v období (v mil. Kč)		Meziroční index v %	Státní rozpočet k 31. 1. 2014 (v mil. Kč)	Čerpání rozpočtu od začátku roku v %
	leden 2013	leden 2014			
Dávky důchodového pojištění ¹⁾	24 800,6	23 866,4	96,2	381 450,0	6,3
Dávky nemocenského pojištění	1 770,8	1 801,1	101,7	21 677,3	8,3
Podpory v nezaměstnanosti	805,5	807,7	100,3	10 700,0	7,5
Příspěvek na péči	1 586,2	1 582,6	99,8	20 690,0	7,6
Dávky pomoci v hmotné nouzi	749,6	912,0	121,7	11 400,0	8,0
Dávky pro osoby se zdravotním postižením	151,2	140,5	92,9	2 719,0	5,2
Dávky státní sociální podpory a pěstounské péče ²⁾	2 976,9	3 122,7	104,9	39 710,0	7,9
CELKEM	32 840,8	32 233,0	98,1	488 346,3	6,6

1) uvedeny jsou pouze dávkové výdaje, tzn. bez záloh poštám,

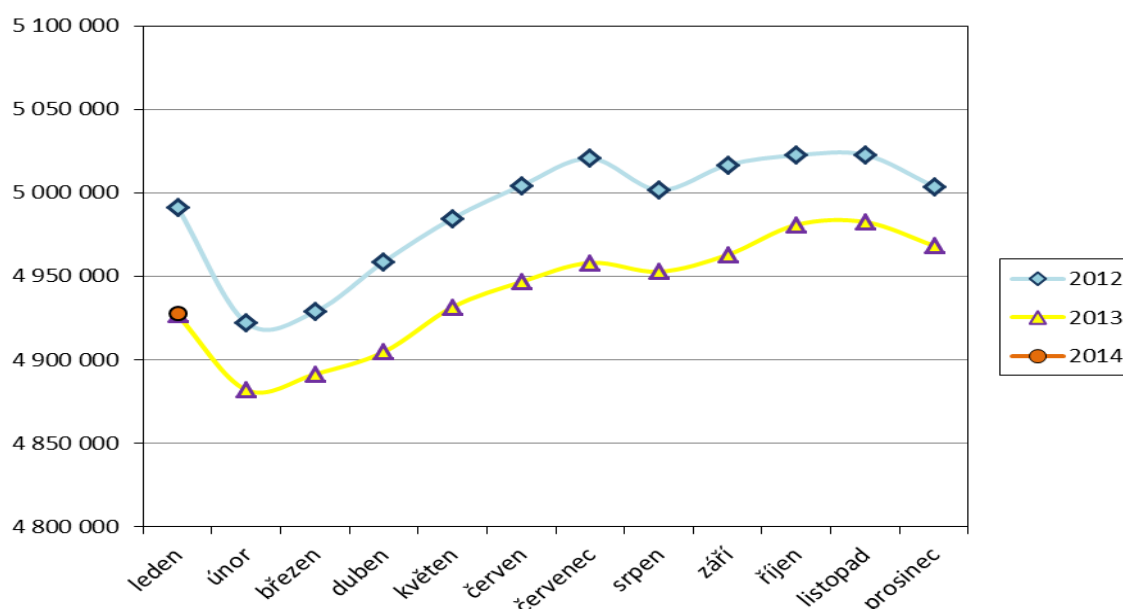
2) bez převodů z depozitního účtu a na příjmový účet SR

Pojistné na sociální zabezpečení a příspěvek na státní politiku zaměstnanosti

V lednu 2014 činily příjmy z pojistného na sociální zabezpečení a z příspěvku na státní politiku zaměstnanosti cca **30,8 mld. Kč**, tj. **o 243,3 mil. Kč více než v lednu 2013** (viz tabulky 6.2, 6.3).

Celkový úhrn vyměřovacích základů, ze kterého bylo v lednu 2014 pojistné odvedeno, se meziročně zvýšil o 1,1 mld. Kč na 91,6 mld. Kč, přičemž **celkový počet pojištěnců se zvýšil o 0,9 tis. na 4 927,8 tis. osob** (v tom 4 251,8 tis. zaměstnanců a 676,0 tis. OSVČ platících zálohy na důchodové pojištění), v lednu 2013 se jednalo o 4 926,9 tis. pojištěnců (z toho zaměstnanců 4 250,3 tis. a OSVČ 676,6 tis.). Vývoj měsíčního počtu pojištěnců od počátku roku 2012 zachycuje graf 6.1.

Graf 6.1 Vývoj počtu pojištěnců v letech 2012 až 2014



Tabulka 6.2: Meziroční srovnání příjmů z pojistného z příspěvku na státní politiku zaměstnanosti

	Příjmy z pojistného (v mil. Kč)		Meziroční index v %	Rozdíl (v mil. Kč)
	leden 2013	leden 2014		
Důchodové pojištění	27 295,5	27 503,0	100,8	207,5
Nemocenské pojištění	2 106,8	2 129,6	101,1	22,8
Důchodové a nemocenské pojištění	29 402,3	29 632,6	100,8	230,3
Příspěvek na SPZ	1 165,9	1 178,9	101,1	13,0
CELKEM	30 568,2	30 811,5	100,8	243,3

Zdroj: ČSSZ

Z hlediska porovnání příjmů z pojistného na důchodové a nemocenské pojištění a adekvátních výdajů za leden 2014 představoval rozdíl kladnou částku 2 222,6 mil. Kč (v lednu 2013 to bylo 881,3 mil. Kč). K letošní kladné bilanci došlo převážně v důsledku toho, že v prosinci 2013 byla poštám vyplacena poměrně vysoká záloha na lednové důchody - 8,0 mld. Kč (v důsledku toho byly účetně vykázány výdaje na důchody v lednu 2014 meziročně nižší).

System nemocenského pojištění dlouhodobě vykazuje měsíčně vyšší příjmy z pojistného než výdaje, stejně tomu bylo i v lednu 2014, kdy byl vykázán přebytek ve výši 328,5 mil. Kč.

Tabulka 6.3: Srovnání dosavadních příjmů z pojistného s adekvátními výdaji státního rozpočtu

	Výběr pojistného v lednu (v mil. Kč)		Meziroční index v %	Výdaje v lednu (v mil. Kč)		Meziroční index v %	Rozdíl mezi výběrem a výdaji za leden (v mil. Kč)	
	rok 2013	rok 2014		rok 2013	rok 2014		rok 2013	rok 2014
Důchodové pojištění*	27 295,5	27 503,0	100,8	26 750,2	25 608,9	95,7	545,3	1 894,1
Nemocenské pojištění	2 106,8	2 129,6	101,1	1 770,8	1 801,1	101,7	336,0	328,5
Důchodové a nemocenské pojištění	29 402,3	29 632,6	100,8	28 521,0	27 410,0	96,1	881,3	2 222,6
Příspěvek na SPZ	1 165,9	1 178,9	101,1					
CELKEM	30 568,2	30 811,5	100,8					

Zdroj: účetní bilance ČSSZ

* výdaje jsou uvedeny včetně záloh poštám

V souvislosti se zavedením druhého pilíře důchodového pojištění (důchodového spoření) činil v lednu 2014 objem vyměřovacích základů zaměstnanců s důchodovým spořením cca 1 686,1 mil. Kč a odvedené pojistné představovalo částku cca 59,0 mil. Kč.