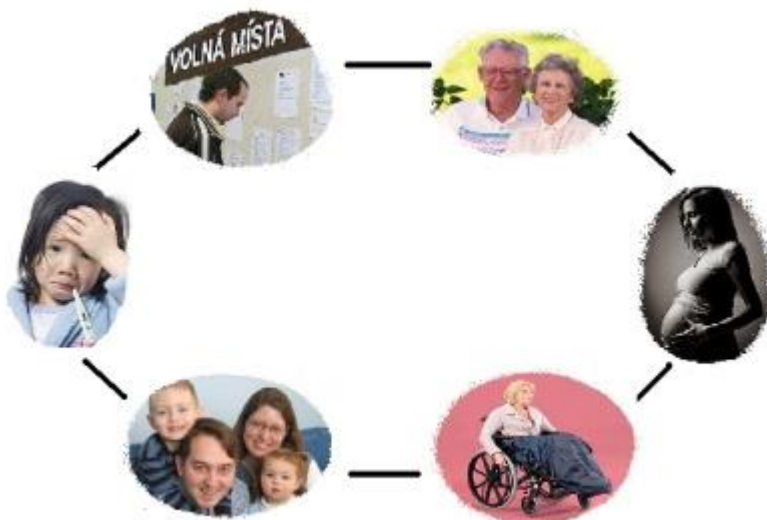


# Informace o vyplacených dávkách v resortu MPSV ČR

## v lednu 2013



### **Obsah:**

	strana
1) Vývoj počtu důchodců a výdajů důchodového pojištění	2
2) Vývoj výdajů na dávky nemocenského pojištění a vývoj dočasné pracovní neschopnosti	4
3) Vývoj vyplacených dávek v rámci podpory v nezaměstnanosti	8
4) Vývoj výdajů na dávky ze systému pomoci v hmotné nouzi, dávky pro osoby se zdravotním postižením a příspěvek na péči	10
5) Dávky státní sociální podpory a pěstounské péče – vybrané údaje o počtu a objemu vyplacených dávek	14
6) Souhrnný přehled vývoje výdajů na sociální dávky a příjmů z pojistného	17

## **1) Vývoj počtu důchodců a výdajů důchodového pojištění**

**Výdaje na důchody za leden 2013** činily **24,8 mld. Kč**. Tato částka byla meziročně o 3,9 mld. Kč (o 13,7 %) nižší. Tato situace byla ovlivněna především **zvýšenou zálohou** (poskytnutou v prosinci 2012) **na výplatu důchodů** v prvních dnech ledna 2013 (tato záloha byla uvedena ve statistice za prosinec 2012) a bude se projevovat i v dalších měsících. Zatímco v prosinci 2011 činila záloha poštám 2,0 mld. Kč, v prosinci 2012 se jednalo o 6,9 mld. Kč. V lednu 2013 bylo čerpáno 6,5 % částky státního rozpočtu (384,2 mld. Kč).

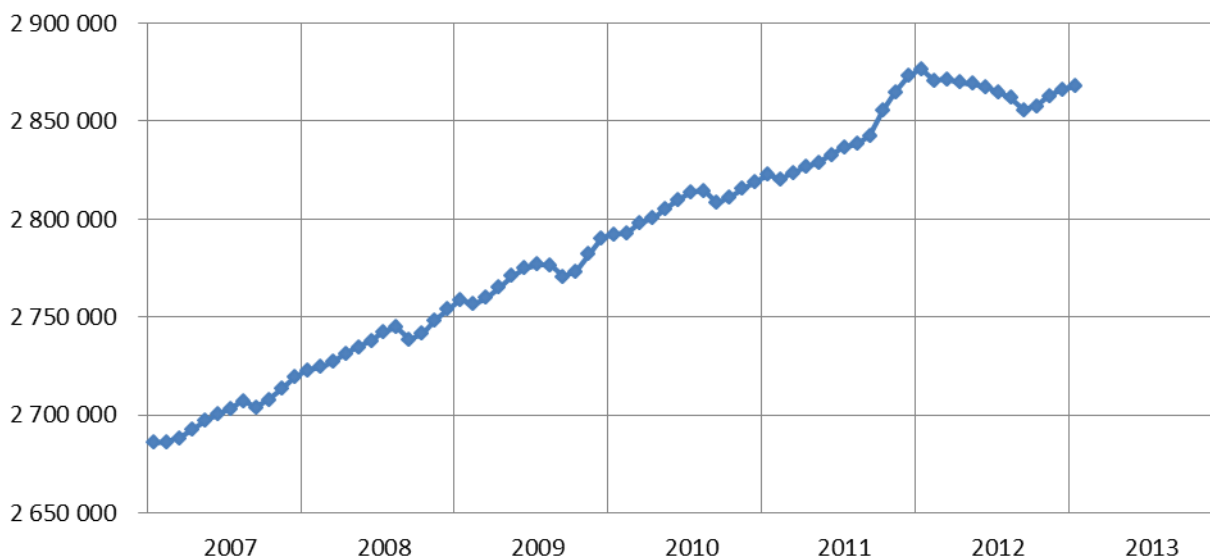
**V lednu 2013** proběhla **valorizace důchodů** – základní výměra byla zvýšena o 60 Kč na 2 330 Kč a procentní výměra o 0,9 %.

Na celkových výdajích na důchody se v lednu 2013 podílely starobní důchody cca 80,7 %, invalidní důchody 11,9 %, vdovské důchody 5,8 %, vdovecké důchody 0,7 % a sirotčí důchody 0,9 %.

**Výdaje na starobní důchody činily v lednu 2013 cca 20,0 mld. Kč**, tj. o cca 3,0 mld. Kč (o 13,1 %) méně než ve stejném období minulého roku. Výdaje na invalidní důchody zaznamenaly meziroční pokles o 621,8 mil. Kč, tj. o 17,4 %. Rovněž výdaje na všechny pozůstalostní důchody klesly.

**V lednu 2013** pobíralo důchod celkem **2 867,6 tis. osob**, což bylo meziročně o 8,9 tis. méně (naopak oproti prosinci 2012 o 1,6 tis. více). **Počet důchodců se starobním důchodem se meziročně snížil o 1,2 tis.** (v lednu 2013 činil jejich počet 2 343,0 tis., z toho důchodců s předčasným starobním důchodem 526,0 tis., tj. meziročně více o 19,7 tis.), rovněž celkový počet příjemců pozůstalostních důchodů klesl. Absolutně nejvyšší **meziroční pokles** byl zaznamenán **v počtech invalidních důchodců** – o 5,8 tis. Z hlediska stupně invalidity došlo v lednu 2013 k meziročnímu snížení počtu invalidních důchodců ve třetím stupni (o 11,6 tis.), počet důchodců ve druhém stupni invalidity se zvýšil (o 4,6 tis.), rovněž počet důchodců v prvním stupni invalidity vzrostl (o 1,2 tis.).

Graf 1.1: Vývoj celkového počtu důchodců v jednotlivých měsících let 2007 až 2013



Poznámka: zvýšení tempa růstu celkového počtu důchodců ve druhé polovině roku 2011 souvisí zejména s tzv. malou důchodovou reformou, v důsledku které došlo k intenzivnějšímu zvýšení počtu důchodců s předčasným starobním důchodem (důchodci, kteří se domnívali, že je pro ně výhodnější odejít ještě před touto reformou, zažádali o předčasný důchod do září 2011); od ledna 2012 zároveň došlo (společně s přirozeným úbytkem) k oslabení početního potenciálu osob odcházejících do starobního důchodu

Tabulka 1.1: Počty důchodců a výdaje na dávky důchodového pojištění

Druh důchodu	Počet důchodců* (v tis.)		Meziroční index v %	Vyplaceno v období (mil. Kč)**		Meziroční index v %
	leden 2012	leden 2013		leden 2012	leden 2013	
Starobní	2 344,2	2 343,0	99,9	23 052,2	20 029,4	86,9
Invalidní	444,0	438,2	98,7	3 582,2	2 960,4	82,6
- III. stupeň	226,6	215,0	94,9	2 232,8	1 804,0	80,8
- II. stupeň	58,3	62,9	107,9	400,3	356,9	89,2
- I. stupeň	159,1	160,3	100,8	949,1	799,5	84,2
Vdovský	35,2	33,6	95,5	1 669,9	1 427,5	85,5
Vdovecký	6,9	6,9	100,0	185,0	162,6	87,9
Sirotčí	46,2	46,0	99,6	256,7	220,6	85,9
<b>CELKEM</b>	<b>2 876,5</b>	<b>2 867,6</b>	<b>99,7</b>	<b>28 746,0</b>	<b>24 800,6</b>	<b>86,3</b>

Zdroj: ČSSZ

\* bez důchodů vyplácených do ciziny

\*\* celkové výdaje nezahrnují zálohy poštám

## 2) Vývoj výdajů na dávky nemocenského pojištění a vývoj dočasné pracovní neschopnosti

Výdaje na všechny čtyři **dávky nemocenského pojištění činily v lednu 2013 téměř 1,8 mld. Kč.** Při meziročním porovnání se jedná o **nárůst o 36,3 mil. Kč,** tj. o 2,1 %. Celkové čerpání ve vztahu k částce státního rozpočtu na tento rok (20,14 mld. Kč) činilo na konci ledna 2013 cca **8,8 %.**

Náklady na **nemocenské** se v **lednu 2013 meziročně zvýšily o 21,1 mil. Kč** (o 2,0 %) na **1 079,5 mil. Kč.** Na vývoj výdajů mělo vliv (vedle růstu mezd) i zvýšení počtu případů nemocí dýchacích cest, které se meziročně zvýšily o cca 59 % a meziměsíčně o cca 86 %. Je však třeba uvést, že ve výdajích na nemocenské se projevily jenom ty případy dočasné pracovní neschopnosti, které jsou delší než 21 dnů, neboť po dobu prvních tří týdnů neschopnosti poskytuje zaměstnavatel náhradu mzdy.

V dobrovolném nemocenském **pojištění OSVČ** se již plně projevila změna právních předpisů od 1. ledna 2011 (zatímco v lednu 2012 bylo průměrné denní nemocenské 379 Kč, v lednu 2013 se jednalo o 174 Kč – pro zaměstnance se jednalo o 338 Kč - a počet proplacených dnů meziročně klesl o více než jednu třetinu).

**V lednu 2013** bylo v průměru **z 1 000 pojištěnců** (zaměstnanci a nemocensky pojištění OSVČ) cca **42 osob dočasně práce neschopných.** Denně chybělo na pracovištích z důvodu dočasné pracovní neschopnosti v průměru cca **193,3 tis. osob,** což bylo o 10,0 % (o 17,6 tis.) více než v lednu 2012 (viz tab. 2.1). Počet otevřených případů dočasné pracovní neschopnosti v průběhu ledna 2013 narůstal (tento vývoj a meziroční srovnání zachycuje graf 2.1).

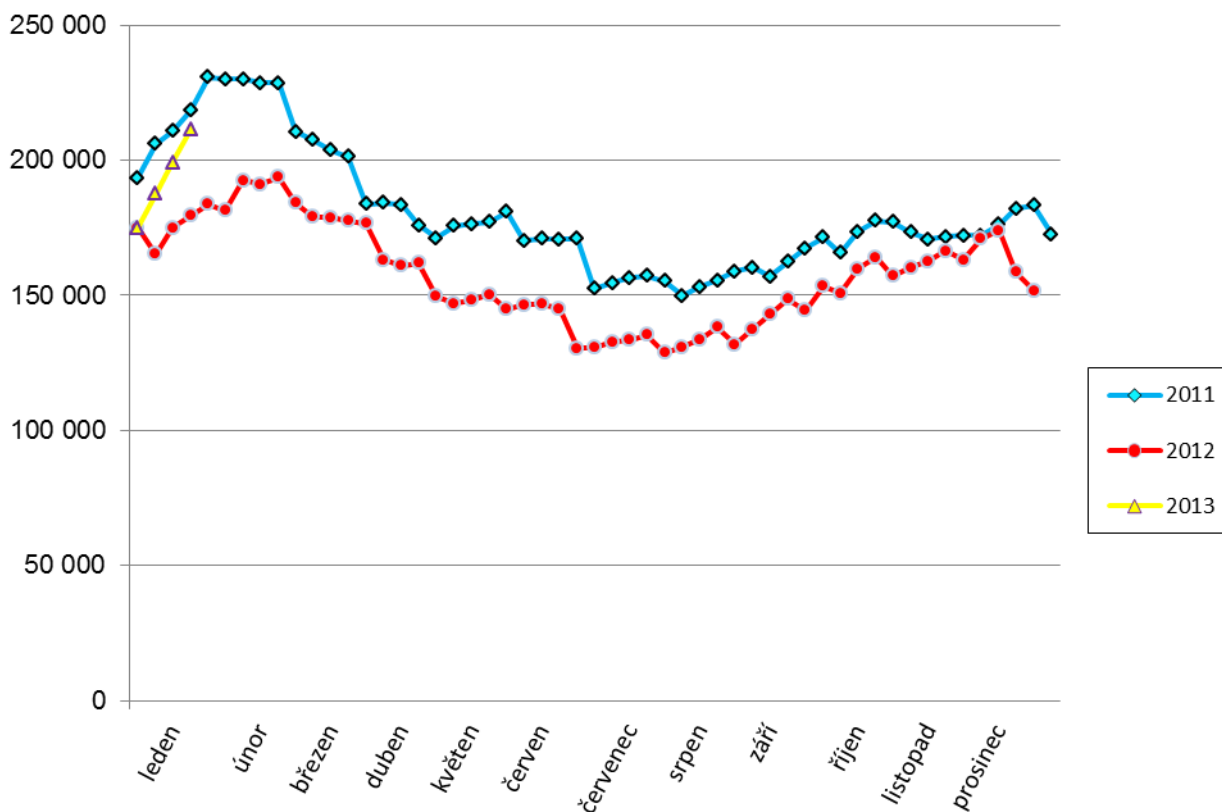
Tab. 2.1: Otevřené případy dočasné pracovní neschopnosti

Vybrané skupiny diagnóz	Průměrný počet práce neschopných		Meziroční index v %	Průměrný denní stav práce neschopných na 1000 pojištěnců *		Meziroční index v %
	leden 2012	leden 2013		leden 2012	leden 2013	
Nemoci oběhové soustavy	9 062	9 952	109,8	2,0	2,2	110,0
Nemoci dýchací soustavy	29 118	46 347	159,2	6,3	10,1	160,3
<i>z toho chřipka</i>	<i>3 349</i>	<i>8 051</i>	<i>240,4</i>	<i>0,7</i>	<i>1,8</i>	<i>257,1</i>
Nemoci trávicí soustavy	8 883	8 721	98,2	1,9	1,9	100,0
Nemoci pohybové soustavy	45 166	49 805	110,3	9,7	10,8	111,3
Úrazy, otravy	25 898	26 807	103,5	5,6	5,8	103,6
<b>CELKEM</b>	<b>175 737</b>	<b>193 314</b>	<b>110,0</b>	<b>37,9</b>	<b>42,0</b>	<b>110,8</b>

Zdroj: ČSSZ - SEE06

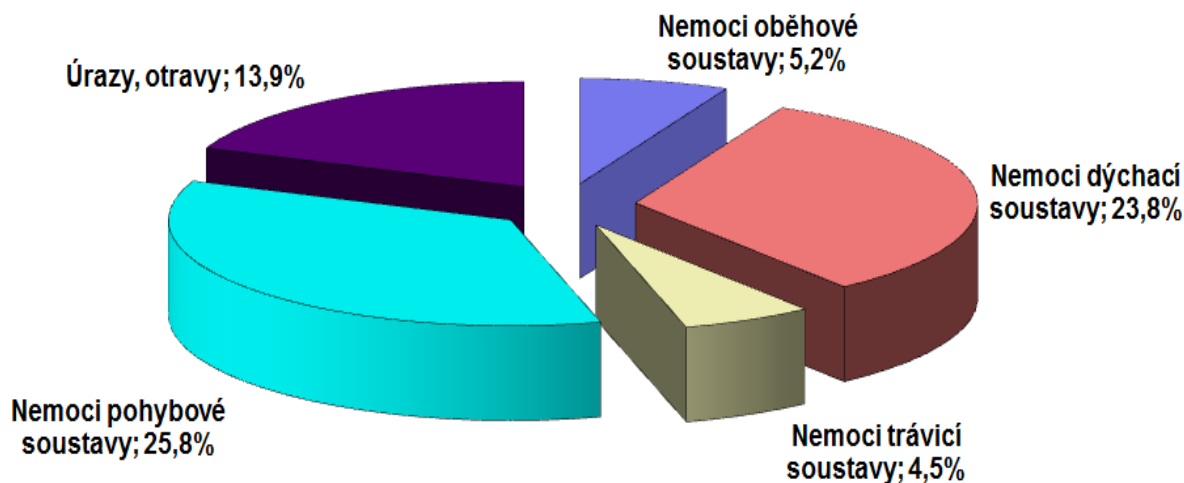
\*) Pojištěnci - součet pojistných vztahů a nemocensky pojištěných OSVČ.

Graf 2.1: Vývoj počtu práce neschopných



**Nejčtenějším důvodem dočasné pracovní neschopnosti byly v lednu 2013 nemoci pohybové soustavy (25,8 %), následovaly nemoci dýchací soustavy (23,8 %) – z toho 4,1 % tvořila diagnóza chřipka, a úrazy a otravy (13,9 %).** Rozložení počtu případů dočasné pracovní neschopnosti podle diagnóz bylo v jednotlivých týdnech ledna 2013 téměř stabilní. Ve srovnání se stejným měsícem roku 2012 došlo ke zvýšení podílu u skupiny nemocí dýchací soustavy o 7,2 p. b., z toho u diagnózy chřipka došlo ke zvýšení o 2,2 p. b., u nemocí pohybové soustavy došlo k meziročnímu zvýšení o 0,1 p. b. a podíl skupiny úrazů a otrav se o 3,8 p. b. snížil (relativní zastoupení hlavních skupin diagnóz v lednu 2013 je zachyceno v grafu 2.2).

Graf 2.2: Podíly vybraných skupin diagnóz z celkového počtu práce neschopných v lednu 2013



Výdaje na peněžitou pomoc v mateřství činily v **lednu 2013** cca **618,4 mil. Kč**, což bylo ve srovnání s **lednem 2012** o 10,8 mil. Kč více.

Ošetřovné bylo v **lednu 2013** vyplaceno ve výši **72,3 mil. Kč**, tj. meziročně o 4,4 mil. Kč (o 6,5 %) více.

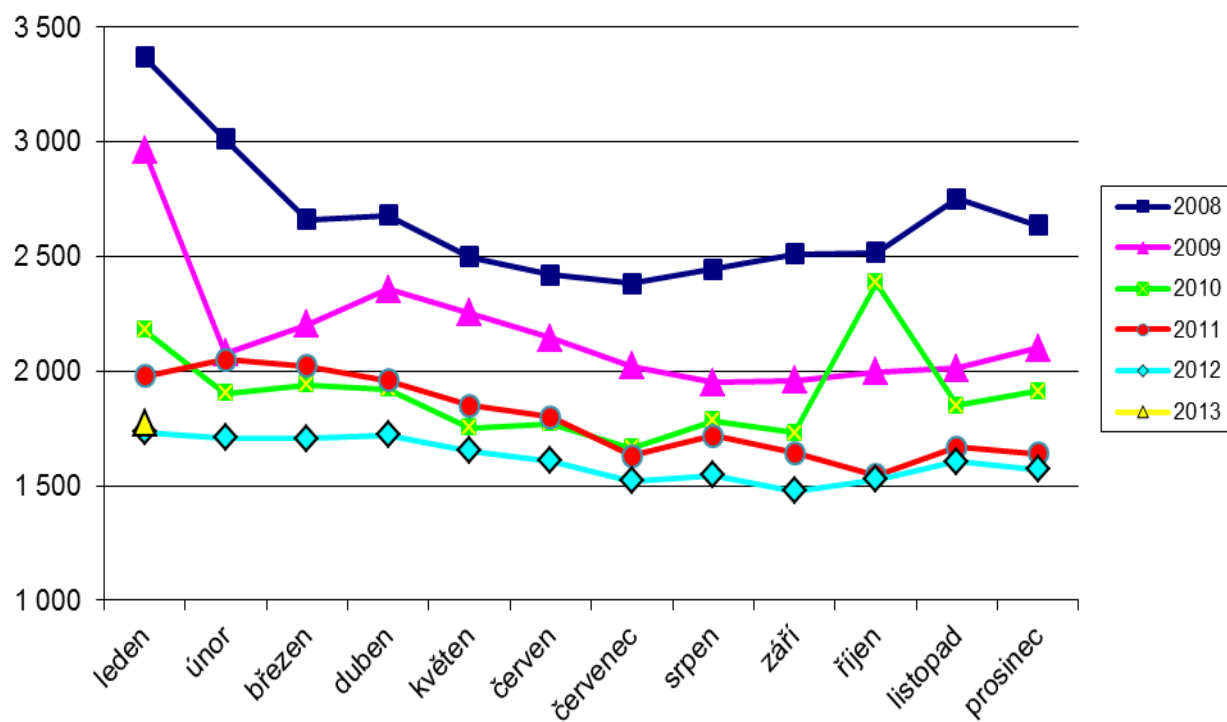
Výdaje na vyrovnávací příspěvek v těhotenství a mateřství činily v **lednu 2013** cca **0,6 mil. Kč**, což bylo stejně jako v lednu 2012.

Tabulka 2.2: Výdaje na dávky nemocenského pojištění

Dávka nemocenského pojištění	Vyplaceno v období (v mil. Kč)		Meziroční index v %
	leden 2012	leden 2013	
Nemocenské	1 058,4	1 079,5	102,0
Ošetřovné	67,9	72,3	106,5
Vyrovnávací příspěvek v těhotenství a mateřství	0,6	0,6	100,0
Peněžitá pomoc v mateřství	607,6	618,4	101,8
<b>CELKEM</b>	<b>1 734,5</b>	<b>1 770,8</b>	<b>102,1</b>

Zdroj: ČSSZ (bilanční tabulky)

Graf 2.3: Výdaje na dávky nemocenského pojištění (v mil. Kč)



Poznámka: meziměsíční nárůst výdajů v říjnu 2010 byl způsoben doplatky peněžitě pomoci v mateřství

### **3) Vývoj vyplacených dávek v rámci podpory v nezaměstnanosti**

V lednu 2013 dosáhly výdaje související s podporou v nezaměstnanosti **805,5 mil. Kč**. Proti stejnému měsíci roku 2012 bylo vynaloženo o 23,2 mil. Kč (o 3,0 %) více. Ve vztahu k částce státního rozpočtu (9,8 mld. Kč) činilo na konci ledna 2013 reálné čerpání **8,2 %**.

Podle čerpání na bankovních účtech ČNB výdaje na podpory v nezaměstnanosti v **únoru 2013** vzrostly oproti předchozímu měsíci o 197,3 mil. Kč na částku **1 002,8 mil. Kč**.

V lednu 2013 se situace na trhu práce meziměsíčně zhoršila – **podíl nezaměstnaných osob** (vztážen k počtu obyvatel ve věku 15 až 64 let) **vzrostl oproti prosinci 2012 o 0,6 p. b. na 8,0 %** a oproti lednu 2012 o 0,9 p. b. **Celkový počet uchazečů o zaměstnání k 31. 1. 2013 činil cca 585,8 tis.** (meziměsíčně vzrostl o 40,5 tis. uchazečů). **Počet uchazečů, kteří měli v lednu 2013 nárok na podporu v nezaměstnanosti** (ukazatel, který významně ovlivňuje výši vynaložených prostředků na podpory v nezaměstnanosti) dosáhl cca **138,1 tis.**, tj. 23,6 % všech osob vedených v evidenci Úřadu práce ČR, oproti lednu 2012 tento počet vzrostl o 20,5 tis., oproti prosinci 2012 o 30,2 tis.

Tabulka 3.1: Výdaje na podpory v nezaměstnanosti

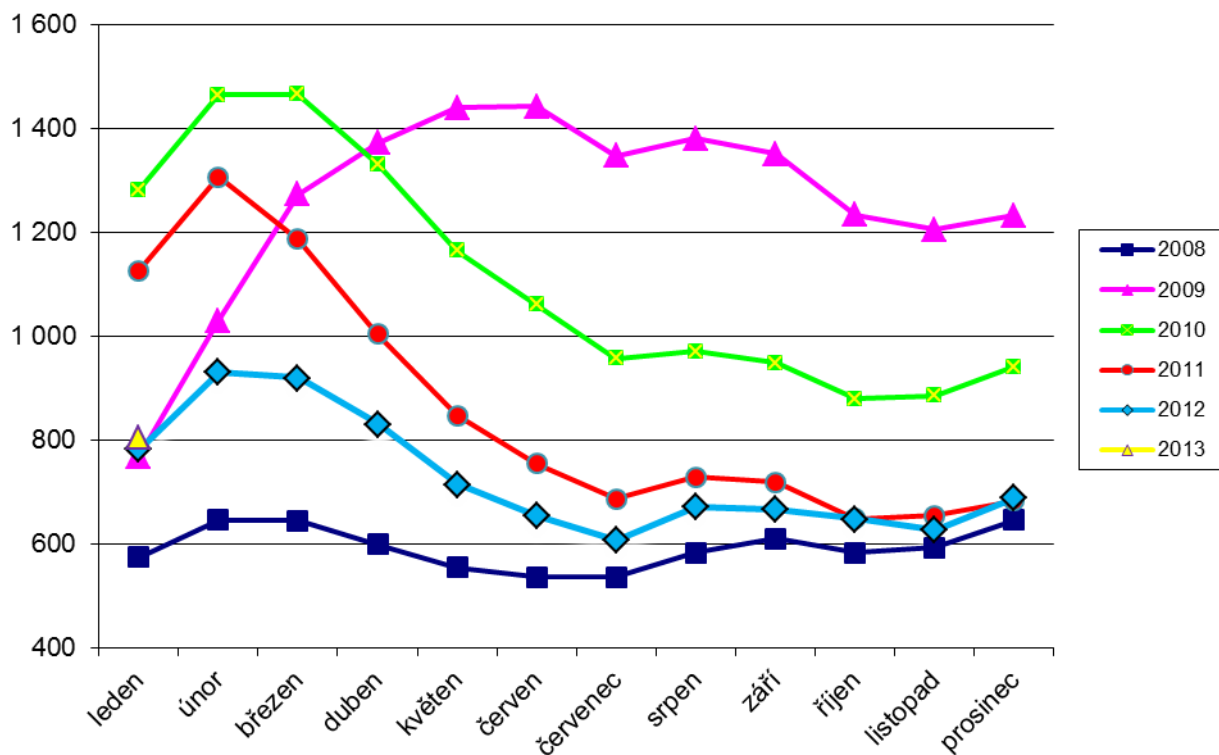
	Vyplaceno v období (v mil. Kč)		Meziroční index v %
	leden 2012	leden 2013	
Výdaje na pasivní politiku zaměstnanosti	782,3	805,5	103,0

Zdroj: ČNB

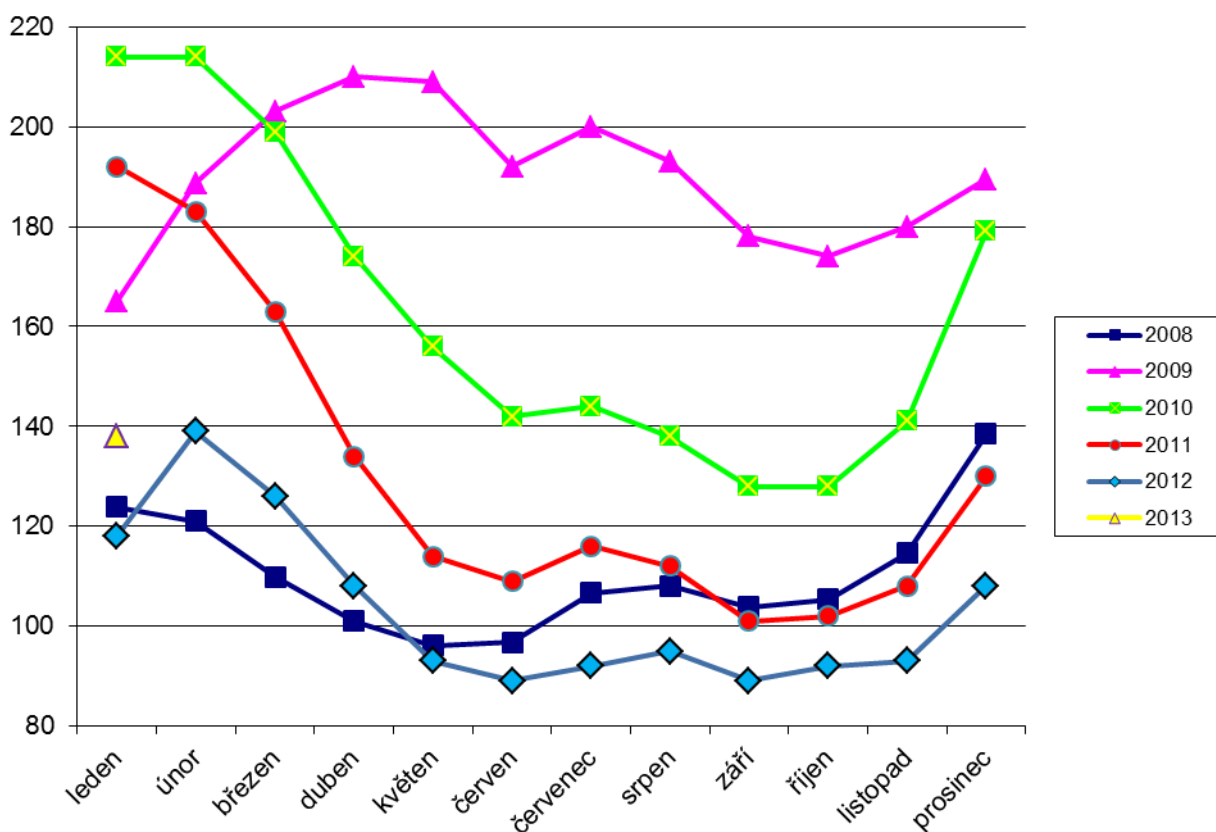
Poznámka: strukturované údaje za podpory v nezaměstnanosti nebyly v době zpracování materiálu k dispozici



Graf 3.1: Výdaje na pasivní politiku zaměstnanosti (v mil. Kč)



Graf 3.2: Počet uchazečů o zaměstnání s podporou v nezaměstnanosti (v tis.)



#### **4) Vývoj výdajů na dávky ze systému pomoci v hmotné nouzi, dávky pro osoby se zdravotním postižením a příspěvek na péči**

**Celková finanční částka vyplacená na dávky pomoci v hmotné nouzi dosáhla v lednu 2013 výše 749,6 mil. Kč, tj. meziročně o 285,2 mil. Kč (o 61,4 %) více (oproti prosinci 2012 došlo rovněž k nárůstu výdajů, a to o 9,3 mil. Kč).**

**Příspěvek na živobytí** je základní dávkou pomoci v hmotné nouzi, která řeší nedostatečný příjem domácností k zabezpečení výživy a ostatních základních osobních potřeb (kromě bydlení). Počet vyplacených příspěvků na živobytí v lednu 2013 dosáhl 131,6 tis, v lednu 2012 se jednalo o 80,1 tis. Toto zvýšení (o 64,3 %) související zejména s vyšší (dlouhodobou) nezaměstnaností se projevilo v nárůstu objemu finančních prostředků vynaložených na tuto dávku: v lednu 2013 šlo o **554,4 mil. Kč**, což bylo meziročně o 211,3 mil. Kč (o 61,6 %) více.

**Doplatek na bydlení** představuje dávku, kterou stát zvyšuje nedostatečný příjem osoby či rodiny k uhrazení nákladů na bydlení. V lednu 2013 bylo vyplaceno **51,6 tis.** doplatků na bydlení v celkovém objemu **182,3 mil. Kč**, tj. meziročně o 67,2 mil. Kč (o 58,4 %) více. Uvedené zvýšení souvisí především s růstem cen v oblasti bydlení a příjmovou situací domácností.

**Mimořádná okamžitá pomoc** – je pomocí v situacích nepříznivého a mimořádného charakteru, kdy je potřeba poskytnout pomoc bezprostředně (hrozba vážné újmy na zdraví, vážná mimořádná událost, ohrožení sociálním vyloučením, nedostatečnost příjmů). V lednu 2013 činil počet vyplacených dávek cca **5,8 tis.** V objemu vyplacených finančních prostředků došlo v lednu 2013 u tohoto typu pomoci k meziročnímu nárůstu o 6,7 mil. Kč (o 108,1 %) na částku **12,9 mil. Kč**.

**Dávky pro osoby se zdravotním postižením** byly v lednu 2013 vyplaceny v celkové výši **151,2 mil. Kč** (bez výdajů územních rozpočtů) což je o 98,5 mil. Kč (o 186,9 %) více než v lednu loňského roku. Tento výrazný meziroční nárůst výdajů byl způsoben pozdějším postupným náběhem výplat nových dávek (příspěvek na mobilitu od února 2012, příspěvek na zvláštní pomůcku od března 2012). V uvedené celkové částce výdajů se promítají výplaty:

- **příspěvku na mobilitu** (v lednu 2013 bylo vyplaceno **226,9 tis. dávek** v objemu **92,6 mil. Kč**),
- **příspěvku na zvláštní pomůcku** (v lednu 2013 vyplaceno **558 příspěvků** ve výši **57,9 mil. Kč**) a
- **dávek pro těžce zdravotně postižené občany** vyplacené Úřadem práce ČR podle vyhlášky MPSV č. 182/1991 Sb. (v lednu 2013 se jednalo o výdaje ve výši **0,7 mil. Kč**).

**Příspěvek na péči** - náleží těm lidem, kteří jsou především z důvodu nepříznivého zdravotního stavu závislí na pomoci jiné osoby, a to v oblasti běžné denní péče o vlastní osobu a v oblasti soběstačnosti. V lednu 2013 bylo vyplaceno **311,4 tis. příspěvků** (meziročně o 13,1 tis. příspěvků více) v úhrnu za **1 586,2 mil. Kč**, tj. o 139,3 mil. Kč (o 9,6 %) více než v lednu 2012 (viz graf 4.3).

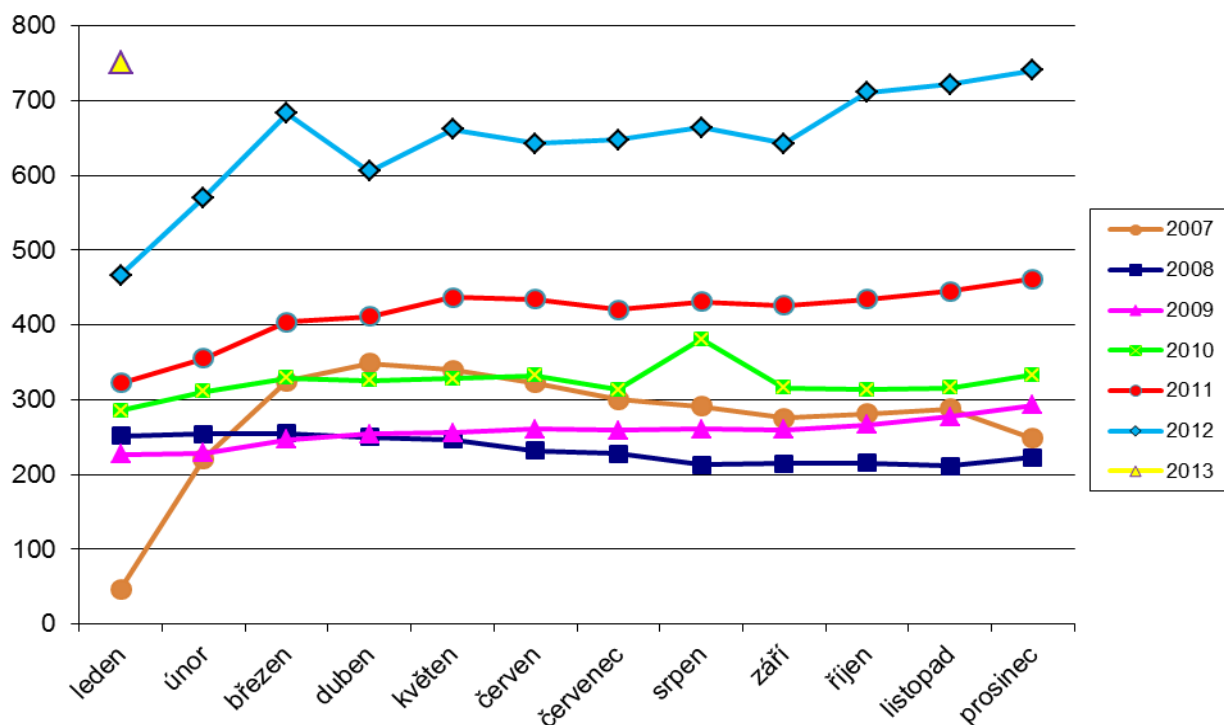
**Celkové výdaje na dávky pomoci v hmotné nouzi, dávky pro osoby se zdravotním postižením a příspěvek na péči činily v lednu 2013 cca 2,5 mld. Kč, tj. čerpání na úrovni 8,2 % upraveného státního rozpočtu na rok 2013 (z částky 30,3 mld. Kč).**

Tabulka 4.1: Výdaje na dávky pomoci v hmotné nouzi, dávky osobám se zdravotním postižením a příspěvek na péči

	Vyplaceno v měsíci (v mil. Kč)		Meziroční index v %
	leden 2012	leden 2013	
Dávky pomoci v hmotné nouzi:	464,4	749,6	161,4
- příspěvek na živobytí	343,1	554,4	161,6
- doplatek na bydlení	115,1	182,3	158,4
- mimořádná okamžitá pomoc	6,2	12,9	208,1
Dávky pro zdravotně postižené	52,7	151,2	286,9
Příspěvek na péči	1 446,9	1 586,2	109,6

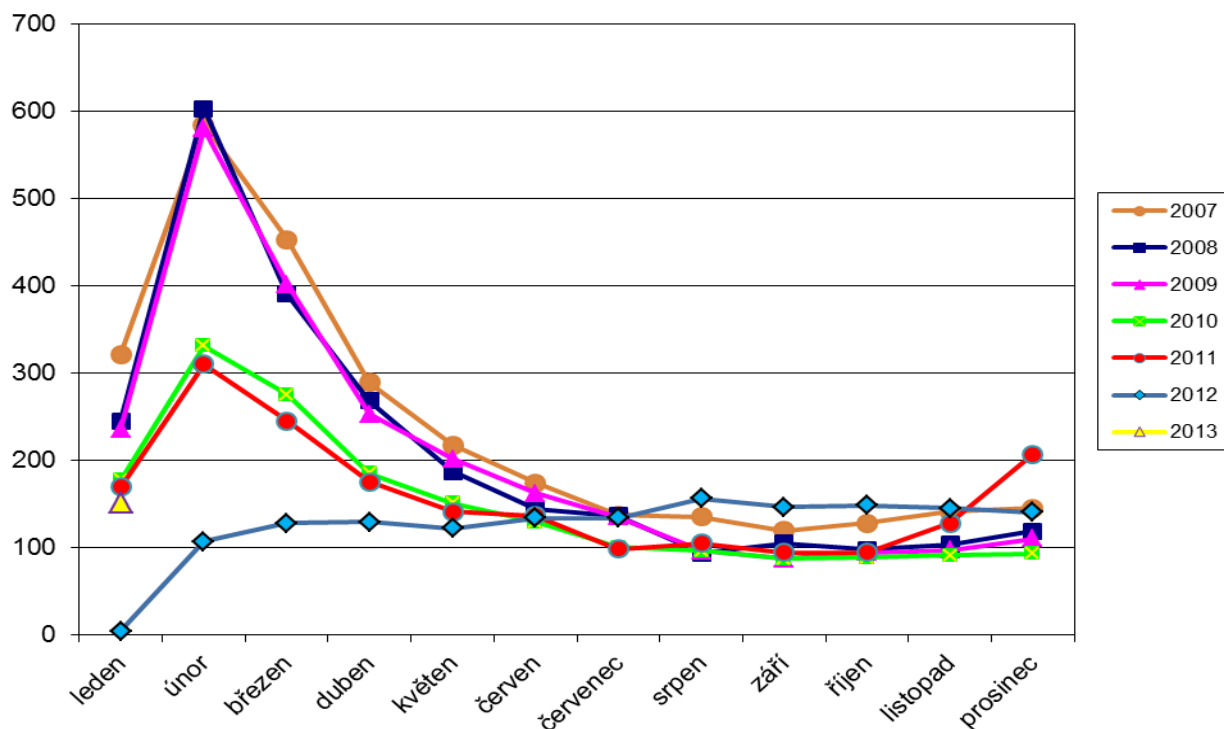
Zdroj: JVM

Graf 4.1: Výdaje na dávky pomoci v hmotné nouzi (v mil. Kč)



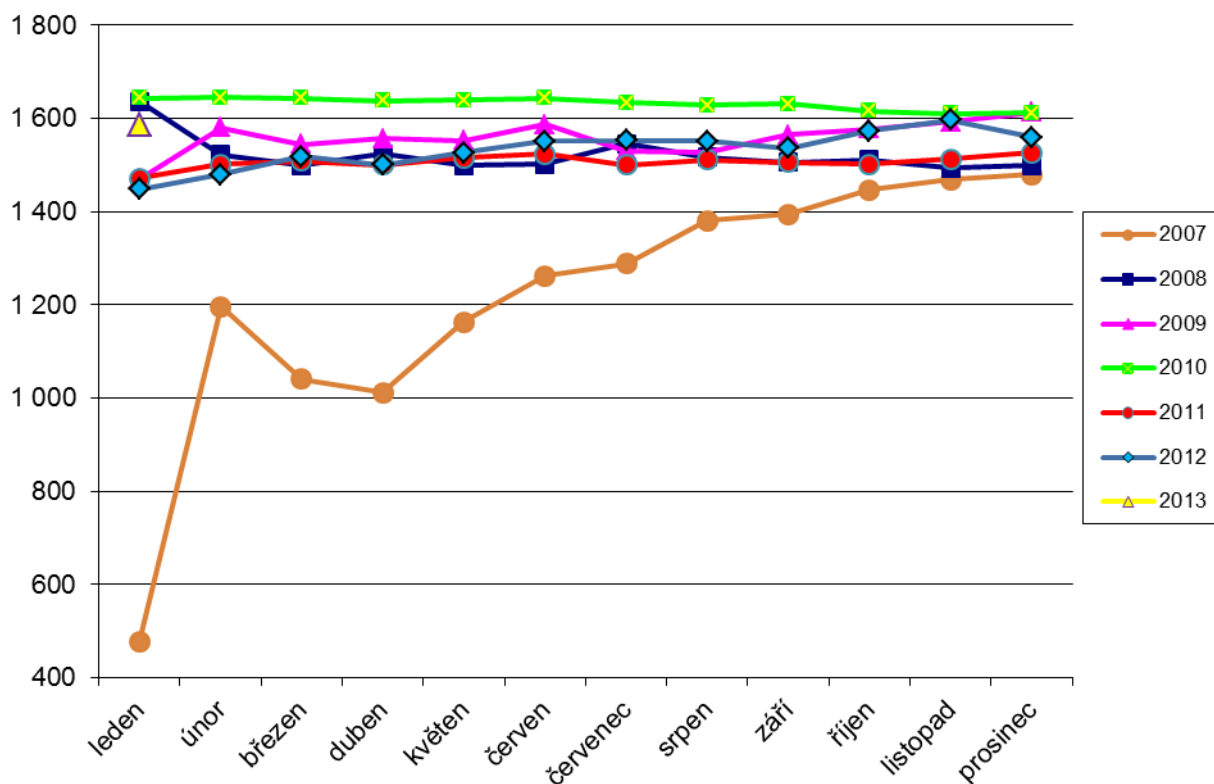
Poznámka: nižší úroveň měsíčních výdajů na počátku roku 2007 je dána zavedením (náběhem) nového systému pomoci v hmotné nouzi od ledna 2007; zvýšení výdajů v srpnu 2010 bylo způsobeno řešením následků povodňových škod v Libereckém a Ústeckém kraji (výplata mimořádné okamžité pomoci); nárůst výdajů v březnu 2012 byl způsoben kumulací výplat dávek přiznaných za předchozí měsíce (souvisí s náběhem sociální reformy I.)

Graf 4.2: Výdaje na dávky pro osoby se zdravotním postižením (v mil. Kč)



Poznámka: vyšší výdaje v únoru a březnu (do roku 2011) byly způsobeny zvýšeným počtem vyplacených jednorázových dávek (především příspěvku na provoz motorového vozidla)

Graf 4.3: Výdaje na příspěvek na péči (v mil. Kč)



Poznámka: nižší úroveň měsíčních výdajů v roce 2007 je dána zavedením (náběhem) příspěvku na péči od ledna 2007

## **5) Dávky státní sociální podpory a pěstounské péče – vybrané údaje o počtu a objemu vyplacených dávek**

V lednu 2013 bylo vyplaceno celkem cca **973,2 tis.** dávek státní sociální podpory a pěstounské péče (od 1. ledna 2013 jsou dávky pěstounské péče upraveny zákonem č. 359/2011 Sb., o sociálně-právní ochraně dětí, ve znění pozdějších předpisů), tj. o cca 1,6 tis. dávek více (o 0,2 %) než ve stejném období předchozího roku (viz tabulka 5.1), a bylo na ně uvolněno téměř **3,0 mld. Kč** (o 14,4 mil. Kč více než v lednu 2012); bylo čerpáno **8,1 % částky státního rozpočtu** (36,91 mld. Kč).

**Přídavek na dítě** – v lednu 2013 bylo vyplaceno **473,4 tis. dávek**, tj. meziročně o 2,1 % více (v lednu 2012 se jednalo o cca 463,7 tis.). Finanční objem poskytnutý příjemcům této dávky představoval v lednu 2013 cca **282,6 mil. Kč**, tj. meziročně o 4,2 mil. Kč více (o 1,5 %).

**Příspěvek na bydlení** – počet vyplacených dávek dosáhl v lednu 2013 cca **177,6 tis.** a meziročně vzrostl o 22,3 tis. (tj. o 14,4 %). Objem prostředků pro příjemce této dávky se také zvýšil, a to o 94,5 mil. Kč (o 22,0 %) na **523,7 mil. Kč**. Pokračující nárůst počtu vyplacených dávek a výdajů na tuto dávku souvisel se zvýšením nákladů na bydlení, stanovením vyšších normativů pro propočty této dávky a s příjmovou situací některých typů domácností.

**Rodičovský příspěvek** – počet vyplacených dávek meziročně klesl o 16,6 tis. na **300,4 tis.** v lednu 2013, tj. o 5,2 %. Také objem celkové finanční částky pro příjemce této dávky se meziročně snížil, a to o 51,1 mil. Kč (o 2,4 %) na **2 052,3 mil. Kč**.

**Dávky pěstounské péče** skládající se z příspěvku na potřeby dítěte, odměny pěstouna, příspěvku při převzetí dítěte, příspěvku na zakoupení motorového vozidla a od ledna 2013 nově zavedeného příspěvku při ukončení pěstounské péče, zaznamenaly v lednu 2013 nárůst v počtu vyplacených dávek (meziročně o cca 1,0 tis. na **20,6 tis.**, tj. o 5,1 %). Rovněž v objemu vyplacených finančních prostředků se jednalo o meziroční navýšení, a to o cca 14,1 mil. Kč, tj. o 15,3 %, na **106,2 mil. Kč**.

**Porodné** – v lednu 2013 obdrželo tuto dávku, kterou stát přispívá na náklady související s narozením dítěte, cca **0,9 tis.** matek. Jejich počet byl o 0,1 tis. vyšší než v lednu 2012. Suma vyplacená na tuto dávku ve výši **11,5 mil. Kč** byla meziročně vyšší, a to o 1,4 mil. Kč (o 13,9 %).

**Pohřebné** – touto dávkou stát přispívá na náklady spojené s vypravením pohřbu nezaopatřeného dítěte nebo při úmrtí rodiče nezaopatřeného dítěte. V lednu 2013 bylo vyplaceno **205 dávek pohřebného** při celkových nákladech cca **1,0 mil. Kč**, což bylo o 0,2 mil. Kč méně než v lednu 2012.

Tabulka 5.1: Výdaje na dávky státní sociální podpory a dávky pěstounské péče

Typ dávky		Počet vyplacených dávek (v tis.)		Meziroční index v %	Vyplaceno v období (v mil. Kč)*		Meziroční index v %
		leden 2012	leden 2013		leden 2012	leden 2013	
Přídavek na dítě		463,7	473,4	102,1	278,4	282,6	101,5
Sociální příplatek**		15,0	0,0	0,0	48,1	-0,3	x
Příspěvek na bydlení		155,3	177,6	114,4	429,2	523,7	122,0
Rodičovský příspěvek		317,0	300,4	94,8	2 103,4	2 052,3	97,6
Porodné		0,8	0,9	112,5	10,1	11,5	113,9
Pohřebné		0,2	0,2	x	1,2	1,0	83,3
Dávky pěstounské péče	příspěvek na úhradu potřeb dítěte	10,8	11,4	105,6	47,3	54,5	115,2
	odměna pěstouna	8,7	9,1	104,6	43,1	50,2	116,5
	příspěvek při převzetí dítěte***	0,1	0,1	x	1,2	1,1	91,7
	příspěvek na zakoupení mot. vozidla***	0,0	0,0	x	0,5	0,4	80,0
	příspěvek při ukončení pěst. péče****	x	0,0	x	x	0,0	x
CELKEM		971,6	973,2	100,2	2 962,5	2 976,9	100,5

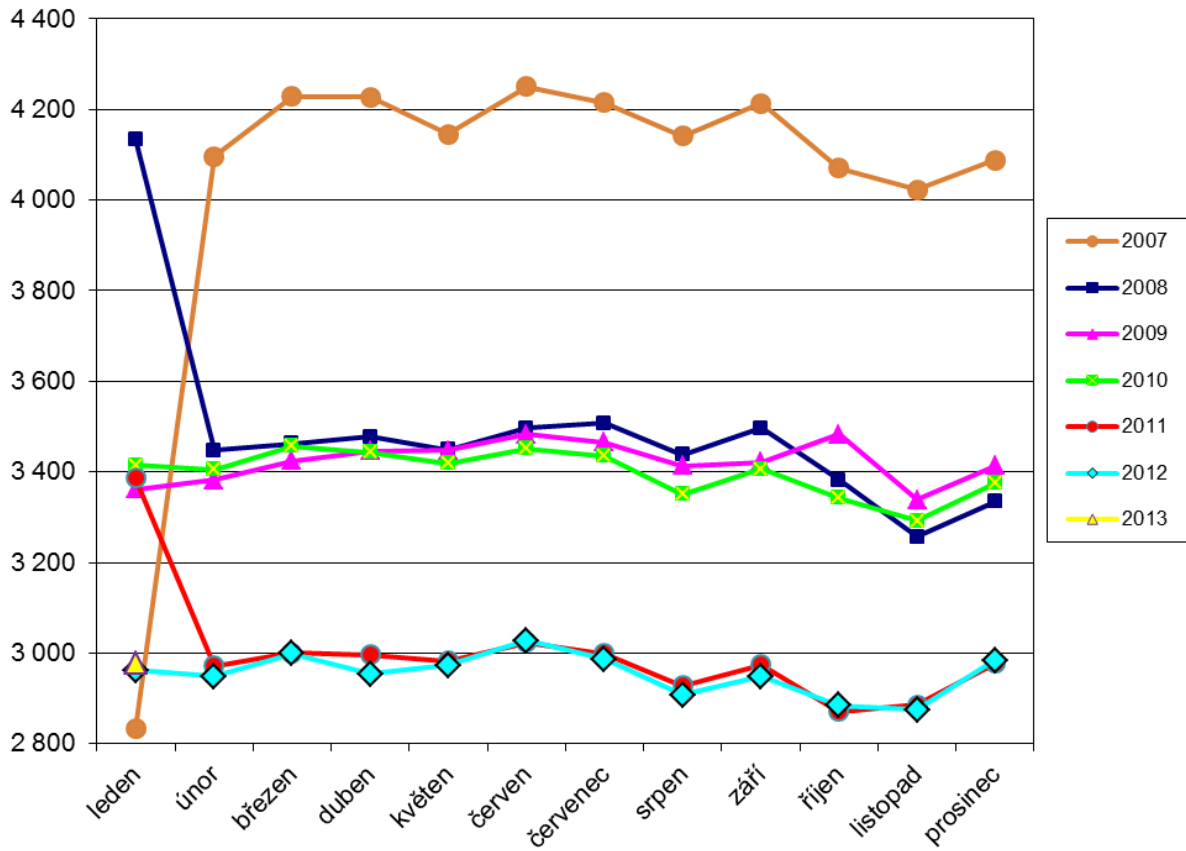
\* údaje o celkových dávkových výdajích nezahrnují převody z depozitního účtu a vratky zrušených dávek na příjmový účet SR,

\*\* od počátku roku 2012 je dávka zrušena (záporná hodnota u výdajů za leden 2013 je dána vlivem přeplatků a vrátek),

\*\*\* z důvodu velmi malého počtu vyplacených dávek a z důvodu zaokrouhlení není hodnota meziročního indexu uvedena,

\*\*\*\* příspěvek byl zaveden k 1. lednu 2013 (v lednu 2013 byl vyplacen jeden tento příspěvek ve výši 25 tis. Kč).

Graf 5.1: Výdaje na dávky státní sociální podpory (v mil. Kč)



Poznámka: nižší úroveň měsíčních výdajů v lednu 2007 je způsobena výplatami dávek ještě podle předchozí legislativní úpravy platné do konce roku 2006 (výrazné navýšení měsíčních výdajů od února 2007 je zapříčiněno především zcela novou konstrukcí rodičovského příspěvku); od února 2008 je úroveň výdajů ovlivněna přijatými úspornými opatřeními v rámci reformy veřejných rozpočtů, od února 2011 dalšími úspornými kroky (výrazné omezení nároku na porodné a sociální příplatek – od ledna 2012 zcela zrušen, úpravy rodičovského příspěvku)



## 6) Souhrnný přehled vývoje výdajů na sociální dávky a příjmů z pojistného

Tabulka 6.1 shrnuje vývoj výdajů jednotlivých dávkových systémů resortu MPSV ČR uvedených v kapitolách 1 až 5 tohoto materiálu včetně komparace ve vztahu k aktuálním částkám státního rozpočtu.

Tabulka 6.1: Vývoj výdajů dávkových systémů resortu MPSV ČR

	Vyplaceno v období (v mil. Kč)		Meziroční index v %	Státní rozpočet k 31. 1. 2013 (v mil. Kč)	Čerpání rozpočtu od začátku roku v %
	leden 2012	leden 2013			
Dávky důchodového pojištění <sup>1)</sup>	28 746,0	24 800,2	86,3	384 168,1	6,5
Dávky nemocenského pojištění	1 734,5	1 770,8	102,1	20 135,0	8,8
Podpory v nezaměstnanosti	782,3	805,5	103,0	9 800,0	8,2
Příspěvek na péči	1 446,9	1 586,2	109,6	30 316,0	8,2
Dávky pomoci v hmotné nouzi	464,4	749,6	161,4		
Dávky pro osoby se zdravotním postižením <sup>2)</sup>	52,7	151,2	286,9		
Dávky státní sociální podpory <sup>3)</sup>	2 962,5	2 976,9	100,5	36 910,0	8,1
<b>CELKEM</b>	<b>36 189,3</b>	<b>32 840,4</b>	<b>90,7</b>	<b>481 329,1</b>	<b>6,8</b>

1) bez záloh poštám,

2) nezahrnuje výdaje obcí dle vyhlášky MPSV č. 182/1991 Sb.

3) bez převodů z depozitního účtu, vrátek zaniklých dávek a převodů na příjmový účet SR

## Pojistné na sociální zabezpečení a státní politiku zaměstnanosti

V lednu 2013 činily příjmy z pojistného na sociální zabezpečení a státní politiku zaměstnanost cca **30,6 mld. Kč**, tj. o 332 mil. Kč (o 1,1 %) méně než v lednu 2012 (viz tabulka 6.2).

Na snížení výběru pojistného měl vliv zejména meziroční pokles počtu důchodově pojištěných o cca 65 tis. osob (o 1,3 %), z toho 53 tis. představovaly OSVČ. Celkový **počet pojištěnců** v lednu 2013 činil cca **4,93 mil. osob** (z toho 4,25 mil. zaměstnanců a 682,2 tis. OSVČ platících zálohy na důchodové pojištění).

Z hlediska **porovnání příjmů z pojistného na důchodové a nemocenské pojištění a adekvátních výdajů** za leden 2013 představoval rozdíl kladnou částku 881,3 mil. Kč (v lednu 2012 byl deficit 2 769,3 mil. Kč). **K letošní kladné bilanci došlo převážně v důsledku toho, že v prosinci 2012 byla poštám vyplacena vysoká záloha na lednové důchody - 6,9 mld. Kč** (v důsledku toho byly účetně vykázané výdaje na důchody v lednu 2013 meziročně nižší), **zatímco lednové výdaje zahrnují zálohu v běžné výši (cca 2,0 mld. Kč).**

Systém nemocenského pojištění dlouhodobě vykazuje každý měsíc vyšší příjmy z pojistného než výdaje, stejně tomu bylo i v lednu 2013, kdy byl vykázán přebytek ve výši 336,0 mil. Kč.

Tabulka 6.2: Srovnání dosavadních příjmů z pojistného s adekvátními výdaji státního rozpočtu

	Výběr pojistného v lednu (v mil. Kč)		Meziroční index v %	Výdaje v lednu (v mil. Kč)		Meziroční index v %	Rozdíl mezi výběrem a výdaji za leden (v mil. Kč)	
	rok 2012	rok 2013		rok 2012	rok 2013		rok 2012	rok 2013
Důchodové pojištění*	27 597,2	27 295,5	98,9	30 760,0	26 750,2	87,0	-3 162,8	545,3
Nemocenské pojištění	2 128,1	2 106,8	99,0	1 734,5	1 770,8	102,1	393,6	336,0
<b>Důchodové a nemocenské pojištění</b>	<b>29 725,3</b>	<b>29 402,3</b>	<b>98,9</b>	<b>32 494,5</b>	<b>28 521,0</b>	<b>87,8</b>	<b>-2 769,2</b>	<b>881,3</b>
<i>Příspěvek na SPZ</i>	1 175,2	1 165,9	99,2					
<b>CELKEM</b>	<b>30 900,4</b>	<b>30 568,2</b>	<b>98,9</b>					

Zdroj: účetní bilance ČSSZ

\* výdaje jsou uvedeny včetně záloh poštám