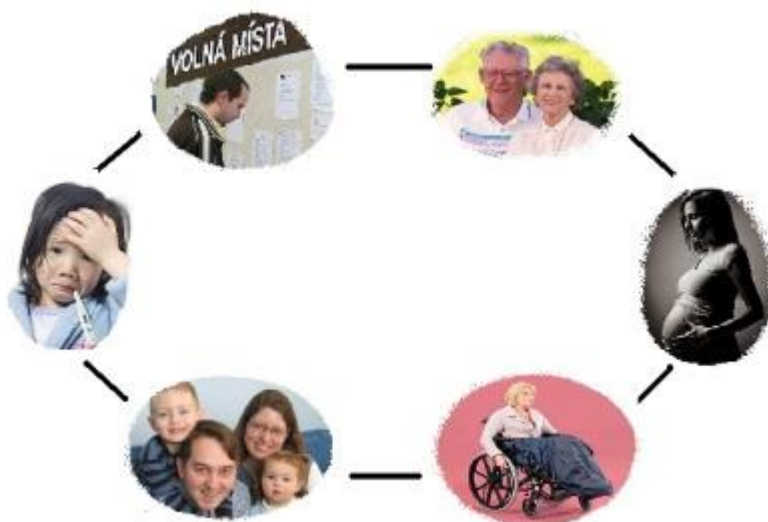


Informace o vyplacených dávkách v resortu MPSV ČR

v červenci 2013



Obsah:	strana
1) Vývoj počtu důchodců a výdajů důchodového pojištění	2
2) Vývoj výdajů na dávky nemocenského pojištění a vývoj dočasné pracovní neschopnosti	5
3) Vývoj vyplacených dávek v rámci podpory v nezaměstnanosti	9
4) Vývoj výdajů na dávky ze systému pomoci v hmotné nouzi, dávky pro osoby se zdravotním postižením a příspěvek na péči	11
5) Dávky státní sociální podpory a pěstounské péče – vybrané údaje o počtu a objemu vyplacených dávek	15
6) Souhrnný přehled vývoje výdajů na sociální dávky a příjmů z pojistného	19

1) Vývoj počtu důchodců a výdajů důchodového pojištění

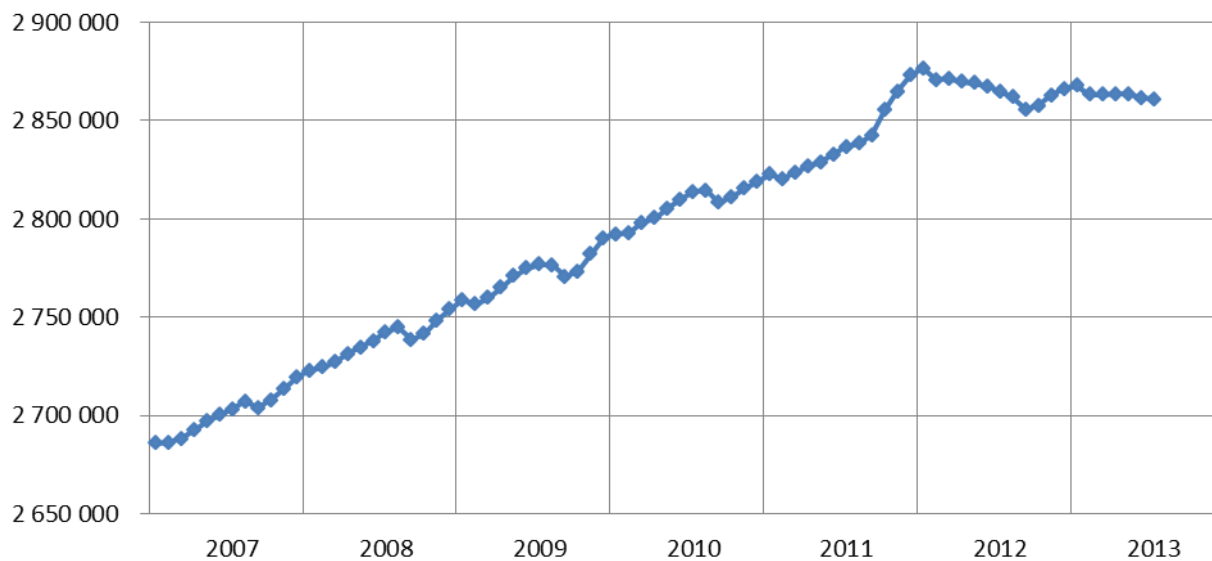
Výdaje na důchody činily v červenci 2013 cca 31,0 mld. Kč. Tato částka byla o téměř 1,1 mld. Kč (tj. o 3,5 %) **vyšší** než výdaje na důchody **ve stejném období předchozího roku.** Výdaje za leden až červenec 2013 byly naopak meziročně nižší, a to o cca **2,4 mld. Kč** (tj. o 1,1 %). **Od počátku roku 2013 bylo na důchody celkem vyplaceno 210,4 mld. Kč,** což bylo **54,9 %** z částky uvedené v upraveném státním rozpočtu (383 493,1 mil. Kč).

Na starobní důchody bylo od počátku tohoto roku do konce července 2013 vyplaceno 169,7 mld. Kč, to znamenalo meziroční pokles o cca 0,7 mld. Kč (o 0,4 %). K meziročnímu poklesu došlo i u ostatních druhů vyplácených důchodů (vyjma invalidních důchodů ve druhém stupni a vdoveckých důchodů). Příznivá situace meziročního poklesu byla způsobena mimo jiné **zvýšenou zálohou** (poskytnutou v prosinci 2012 ve výši **6,9 mld. Kč**) **na výplatu důchodů** v prvních dnech ledna 2013 (tato záloha byla vyúčtována a uvedena ve statistice v prosinci 2012), což zároveň **ovlivňuje** vykázanou **výši výdajů na důchody od počátku roku 2013.**

Výdaje související s **valorizací důchodů** (proběhla v lednu 2013) činily v **červenci 2013 cca 376,1 mil. Kč,** od počátku **roku 2013** se celkem jednalo o cca **2 660,6 mil. Kč.**

V červenci 2013 pobíralo důchod celkem **2 861,0 tis. osob** (o 0,5 tis. méně než v červnu 2013, meziročně o 3,7 tis. méně). Počet důchodců se starobním důchodem se meziročně zvýšil o 4,5 tis. Počet osob s předčasným starobním důchodem, které ještě nedosáhly důchodového věku, se meziročně snížil o téměř čtvrtinu - z cca 88 tis. na 69 tis. z celkového počtu důchodců, kteří odešli do předčasného důchodu (535,0 tis.). Celkový počet důchodců s invalidními a pozůstalostními důchody meziročně poklesl. Absolutně nejvyšší **meziroční pokles** byl zaznamenán u celkového **počtu invalidních důchodců** – o 6,0 tis. (z hlediska stupně invalidity došlo v červenci 2013 k meziročnímu snížení počtu invalidních důchodců ve třetím stupni o 10,8 tis., naopak počet důchodců ve druhém stupni invalidity se zvýšil o 3,2 tis. a v prvním stupni invalidity o 1,6 tis.).

Graf 1.1: Vývoj celkového počtu důchodců v jednotlivých měsících let 2007 až 2013



Poznámka: zvýšení tempa růstu celkového počtu důchodců ve druhé polovině roku 2011 souviselo zejména s tzv. malou důchodovou reformou, v důsledku které došlo k intenzivnějšímu zvýšení počtu důchodců s předčasným starobním důchodem (důchodci, kteří se domnívali, že je pro ně výhodnější odejít ještě před touto reformou, zažádali o předčasný důchod do září 2011); od ledna 2012 zároveň došlo (společně s přirozeným úbytkem) k oslabení početního potenciálu osob odcházejících do starobního důchodu a tím k postupnému poklesu (do září 2012) celkového počtu důchodců

Tabulka 1.1: Počty důchodců a výdaje na dávky důchodového pojištění

Druh důchodu	Počet důchodců* (v tis.)		Meziroční index v %	Vyplaceno v období (mil. Kč)**		Meziroční index v %	Vyplaceno od počátku roku (mil. Kč)**		Meziroční index v %
	červenec 2012	červenec 2013		červenec 2012	červenec 2013		2012	2013	
Starobní	2 335,9	2 340,4	100,2	24 016,8	25 020,1	104,2	170 476,3	169 737,7	99,6
Invalidní	440,9	434,9	98,6	3 698,4	3 695,0	99,9	26 507,6	25 227,5	95,2
- III. stupeň	220,4	209,6	95,1	2 275,0	2 231,7	98,1	16 432,7	15 294,6	93,1
- II. stupeň	61,2	64,4	105,2	432,5	454,5	105,1	3 018,5	3 068,4	101,7
- I. stupeň	159,3	160,9	101,0	990,9	1 008,8	101,8	7 056,4	6 864,5	97,3
Vdovský	34,4	32,5	94,5	1 742,5	1 781,1	102,2	12 419,5	12 098,5	97,4
Vdovecký	6,9	6,8	98,6	198,7	208,7	105,0	1 404,0	1 411,2	100,5
Sirotčí	46,6	46,3	99,4	272,9	280,6	102,8	1 940,2	1 917,8	98,8
CELKEM	2 864,7	2 861,0	99,9	29 929,3	30 985,6	103,5	212 747,7	210 392,7	98,9

Zdroj: ČSSZ

* bez důchodů vyplácených do ciziny

** celkové výdaje nezahrnují zálohy poštám

2) Vývoj výdajů na dávky nemocenského pojištění a vývoj dočasné pracovní neschopnosti

Výdaje na všechny čtyři **dávky nemocenského pojištění činily v červenci 2013 cca 1,6 mld. Kč**. Při meziročním porovnání se jednalo o **nárůst o 98,5 mil. Kč** (způsobený zejména vyššími náklady na nemocenské a ošetřovné), tj. o 6,5 %. **Od počátku roku 2013** bylo na dávkách nemocenského pojištění vyplaceno cca **12,1 mld. Kč**, oproti stejnému období roku 2012 se jednalo o nárůst o 472,6 mil. Kč (o 4,1 %). Celkové **čerpání ve vztahu k částce státního rozpočtu** (20 135 mil. Kč) činilo na konci července 2013 cca **60,2 %**.

Náklady na **nemocenské** se v **červenci 2013 meziročně zvýšily** o 81,8 mil. Kč (o 9,3 %) a dosáhly výše **960,7 mil. Kč**. Na nemocenské bylo od **počátku roku 2013** vyplaceno 7 405,9 mil. Kč, tj. o 318,3 mil. Kč (o 4,5 %) více než ve stejném období předchozího roku.

V červenci 2013 bylo v průměru **z 1 000 pojištěnců** (zaměstnanci a nemocensky pojištění OSVČ) cca **30 osob dočasně práce neschopných**. Denně chybělo na pracovištích z důvodu dočasné pracovní neschopnosti v průměru cca **137,0 tis. osob**, což bylo o 3,3 % (o 4,4 tis.) více než v červenci 2012 (viz tab. 2.1).

Počet otevřených případů na začátku července 2013 stagnoval, od druhého týdne mírně rostl (tento vývoj a srovnání s předešlými roky zachycuje graf 2.1).

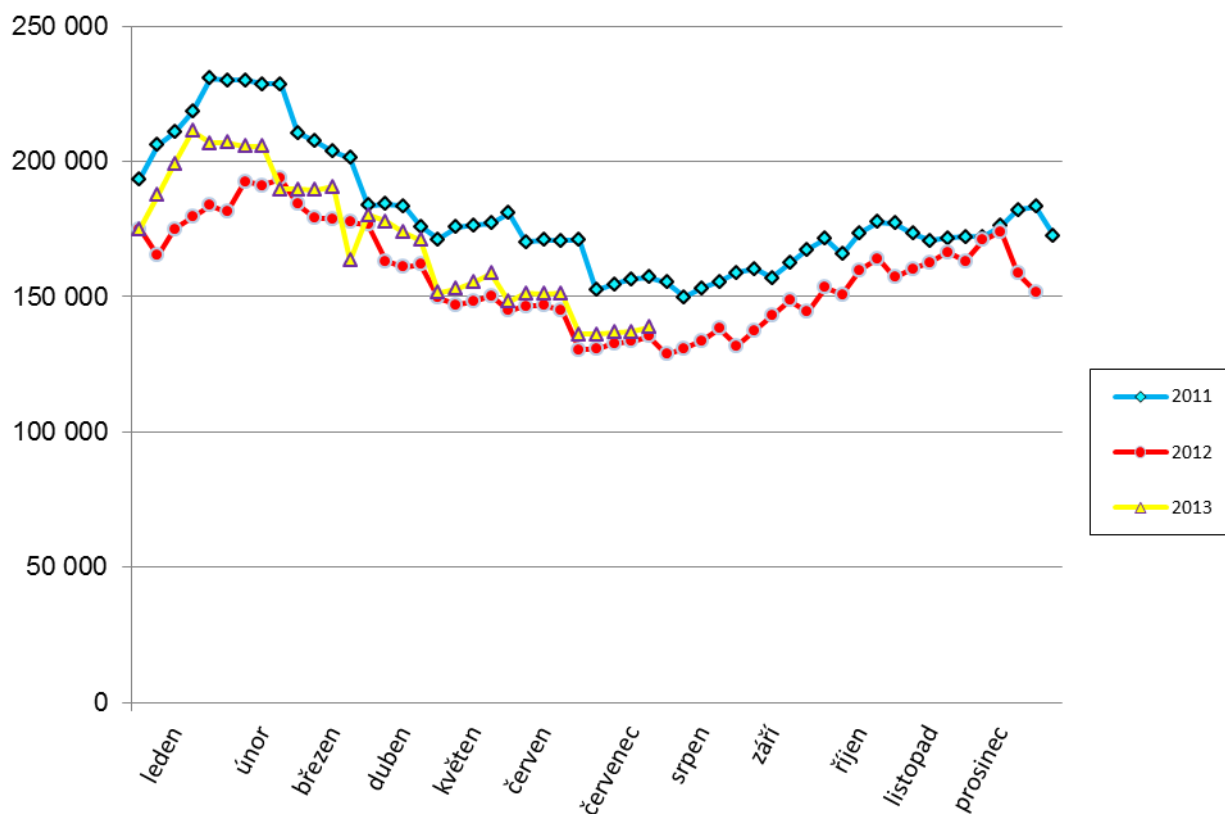
Tab. 2.1: Otevřené případy dočasné pracovní neschopnosti

Vybrané skupiny diagnóz	Průměrný počet práce neschopných		Meziroční index v %	Průměrný denní stav práce neschopných na 1000 pojištěnců *		Meziroční index v %
	červenec 2012	červenec 2013		červenec 2012	červenec 2013	
Nemoci oběhové soustavy	7 811	7 968	102,0	1,7	1,7	100,0
Nemoci dýchací soustavy	11 840	13 992	118,2	2,6	3,1	119,2
<i>z toho chřipka</i>	<i>1 064</i>	<i>1 301</i>	<i>122,3</i>	<i>0,2</i>	<i>0,3</i>	<i>150,0</i>
Nemoci trávicí soustavy	6 858	6 989	101,9	1,5	1,5	100,0
Nemoci pohybové soustavy	35 244	37 754	107,1	7,6	8,2	107,9
Úrazy, otravy	23 814	24 605	103,3	5,2	5,4	103,8
CELKEM - všechny diagnózy	132 581	137 001	103,3	28,7	29,9	104,2

Zdroj: ČSSZ - SEE06

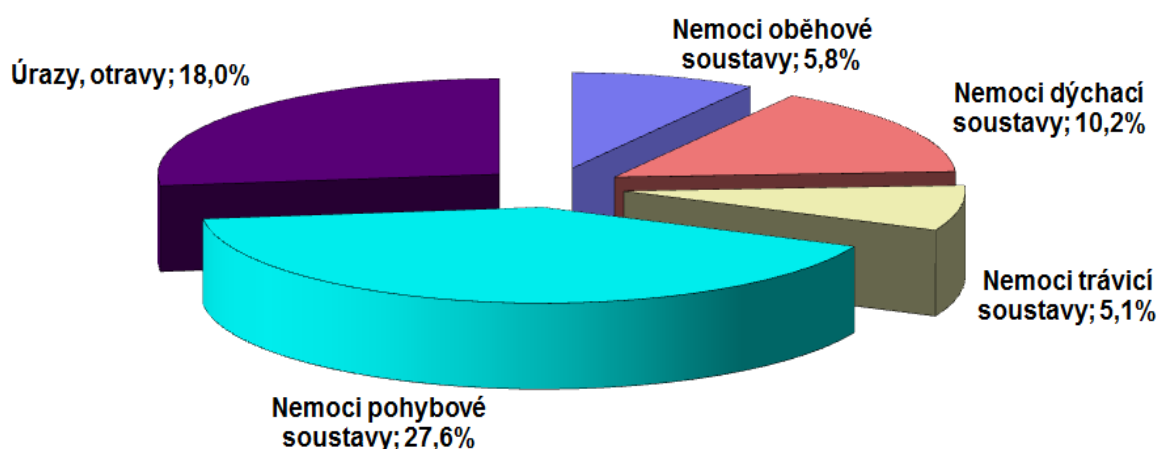
*) Pojištěnci - součet pojistných vztahů a nemocensky pojištěných OSVČ.

Graf 2.1: Vývoj počtu práce neschopných v letech 2011 až 2013



Nejčtenějším důvodem dočasné pracovní neschopnosti byly v červenci 2013 nemoci pohybové soustavy (27,6 %), následovaly úrazy a otravy (18,0 %) a na třetím místě nemoci dýchací soustavy (10,2 %) – z toho 1,0 % s diagnózou chřipka. Rozložení počtu případů dočasné pracovní neschopnosti podle diagnóz bylo v jednotlivých týdnech měsíce července téměř stabilní. Ve srovnání se stejným měsícem roku 2012 došlo k největšímu zvýšení podílu u skupiny nemocí dýchací soustavy – o 1,3 p. b. (z toho u diagnózy chřipka došlo ke zvýšení o 0,2 p. b) a také u nemocí pohybové soustavy – o 1,0 p. b. Relativní zastoupení hlavních skupin diagnóz v červenci 2013 je zachyceno v grafu 2.2.

Graf 2.2: Podíly vybraných skupin diagnóz z celkového počtu práce neschopných v červenci 2013



Výdaje na **peněžitou pomoc v mateřství** dosáhly v **červenci 2013** cca **595,7 mil. Kč**, tj. ve srovnání s **červencem 2012** o 0,5 mil. Kč (o 0,1 %) více. **Za leden až červenec 2013** bylo vynaloženo na tuto dávku 4 147,5 mil. Kč, tj. o 41,1 mil. Kč (tj. o 1,0 %) více než ve stejném období roku 2012.

Ošetřovné bylo v **červenci 2013** vyplaceno ve výši **61,0 mil. Kč**, tj. meziročně o 16,0 mil. Kč (o 35,6 %) více. Na ošetřovné bylo od počátku roku 2013 vyplaceno 565,6 mil. Kč, tj. meziročně o 113,1 mil. Kč (tj. o 25,0 %) více.

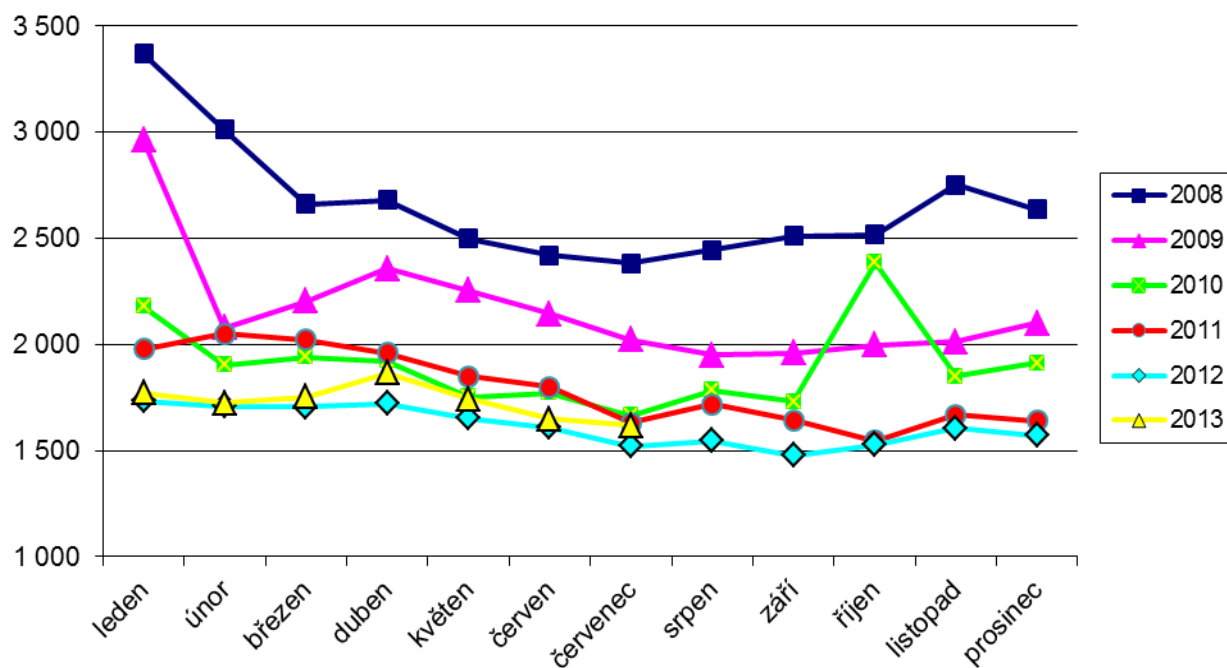
Výdaje na **vyrovnávací příspěvek v těhotenství a mateřství** činily v **červenci 2013** cca 0,6 mil. Kč, což bylo o 0,2 mil. Kč více než v červenci 2012. Od počátku roku 2013 bylo na tuto dávku vyplaceno 4,0 mil. Kč.

Tabulka 2.2: Výdaje na dávky nemocenského pojištění

Dávka nemocenského pojištění	Vyplaceno v období (v mil. Kč)		Meziroční index v %	Vyplaceno od počátku roku (v mil. Kč)		Meziroční index v %
	červenec 2012	červenec 2013		2012	2013	
Nemocenské	878,9	960,7	109,3	7 087,6	7 405,9	104,5
Ošetřovné	45,0	61,0	135,6	452,5	565,6	125,0
Vyrovnávací příspěvek v těhotenství a mateřství	0,4	0,6	150,0	3,7	4,0	108,1
Peněžitá pomoc v mateřství	595,2	595,7	100,1	4 106,4	4 147,5	101,0
CELKEM	1 519,5	1 618,0	106,5	11 650,3	12 122,9	104,1

Zdroj: ČSSZ (bilanční tabulky)

Graf 2.3: Výdaje na dávky nemocenského pojištění (v mil. Kč)



Poznámka: meziměsíční nárůst výdajů v říjnu 2010 byl způsoben doplatky peněžitě pomoci v mateřství

3) Vývoj vyplacených dávek v rámci podpory v nezaměstnanosti

V červenci 2013 dosáhly výdaje související s podporou v nezaměstnanosti **695,7 mil. Kč**. Proti stejnému měsíci roku 2012 bylo vynaloženo o 88,2 mil. Kč (o 14,5 %) více. Z hlediska vývoje od počátku roku 2013 **vzrostly náklady na podpory v nezaměstnanosti meziročně o více než 0,6 mld. Kč** (tj. o 11,1 %) **na 6 041,8 mil. Kč**. **Ve vztahu k částce státního rozpočtu** (9 800 mil. Kč) činilo na konci července 2013 reálné čerpání **61,7 %**.

Podle vývoje na bankovních účtech ČNB dosáhnou výdaje na podpory v nezaměstnanosti v srpnu 2013 částky cca **740 mil. Kč**.

V červenci 2013 se situace na trhu práce meziměsíčně mírně zhoršila – **podíl nezaměstnaných osob** (vztažen k počtu obyvatel ve věku 15 až 64 let) **vzrostl oproti červnu 2013 o 0,2 p. b. na 7,5 %**, oproti červenci 2012 byl vyšší o 1,0 p. b. **Celkový počet uchazečů o zaměstnání k 31. 7. 2013 činil cca 551,1 tis.** (meziměsíčně vzrostl o 10,6 tis. uchazečů, meziročně o 65,5 tis.). **Počet uchazečů, kteří měli v červenci 2013 nárok na podporu v nezaměstnanosti** (ukazatel, který významně ovlivňuje výši vynaložených prostředků na podpory v nezaměstnanosti), dosáhl cca **111,3 tis.**, tj. 20,2 % všech osob vedených v evidenci Úřadu práce ČR. Oproti červenci 2012 byl tento počet vyšší o 19,5 tis. uchazečů, oproti červnu 2013 vzrostl o 2,4 tis. (o 2,2 %).

Tabulka 3.1: Výdaje na podpory v nezaměstnanosti

	Vyplaceno v období (v mil. Kč)		Meziroční index v %	Vyplaceno od počátku roku (v mil. Kč)		Meziroční index v %
	červenec 2012	červenec 2013		2012	2013	
Podpory v nezaměstnanosti	603,9	689,1	114,1	4 159,8	5 974,6	143,6
Podpory při rekvalifikaci ZP v pracovní rehabilitaci	0,0	0,1	x	0,0	0,5	x
Kompenzace odbytného, odchodného a odstupného*	4,6	6,5	141,3	18,9	43,4	229,6
Refundace podpor v nezaměstnanosti**	0,0	0,0	x	0,0	21,4	x
Ostatní	-1,1	0,0	x	-3,5	1,8	x
DÁVKY CELKEM***	607,5	695,7	114,5	5 436,2	6 041,8	111,1

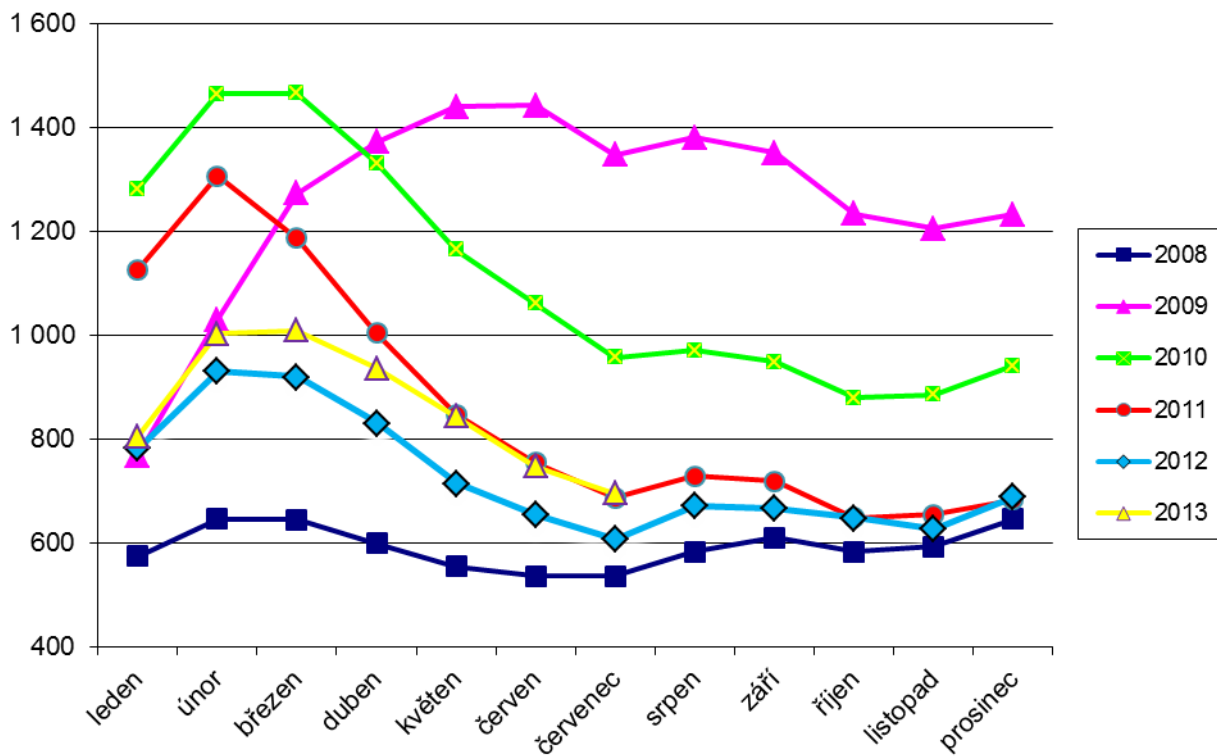
Zdroj: MPSV – odbor 62

* od počátku roku 2012 jsou součástí dávkových výdajů kompenzace poskytované Úřadem práce na základě §44b zákona č. 435/2004 Sb., o zaměstnanosti, ve znění pozdějších předpisů (jedná se o kompenzace odstupného, odbytného nebo odchodného, které nebylo zaměstnavatelem uchazeči o zaměstnání vyplaceno),

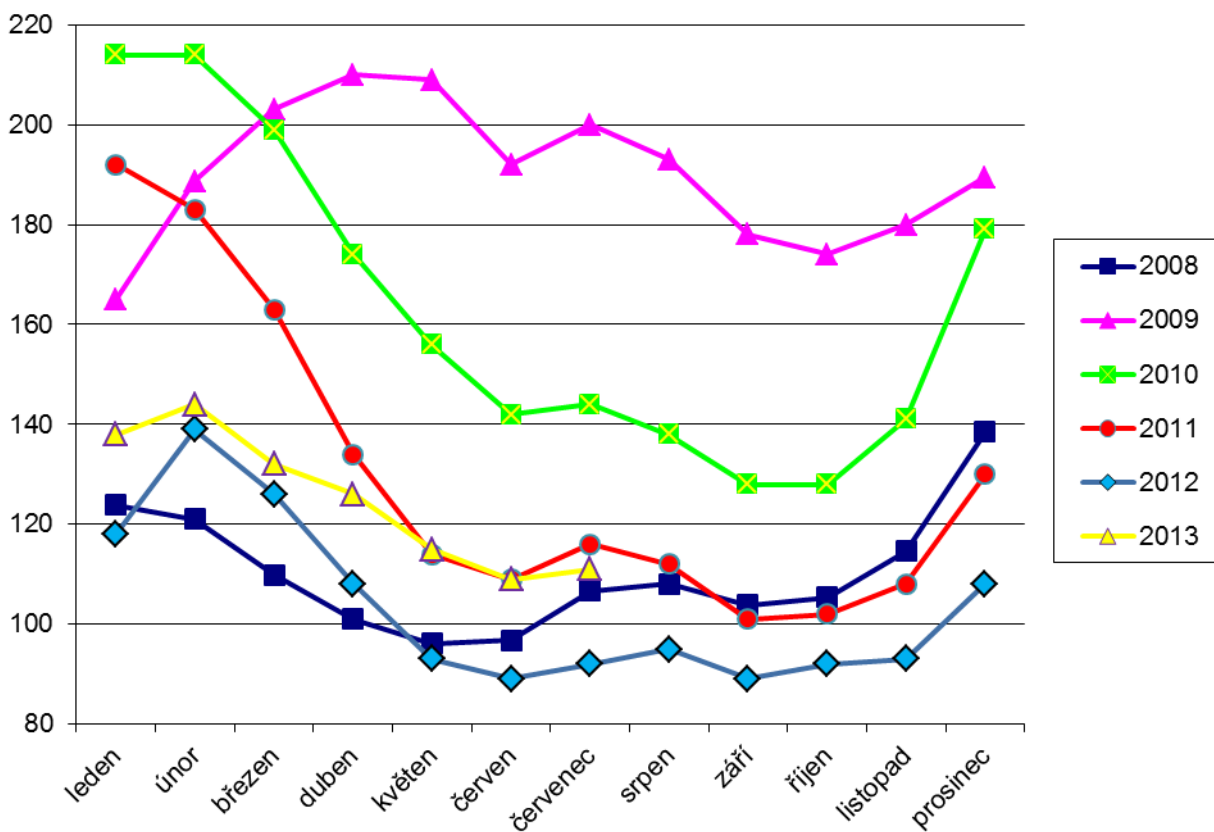
** refundace výplat podpor v nezaměstnanosti do zahraničí,

*** bez poštovního a bankovního

Graf 3.1: Výdaje na pasivní politiku zaměstnanosti (v mil. Kč)



Graf 3.2: Počet uchazečů o zaměstnání s podporou v nezaměstnanosti (v tis.)



4) Vývoj výdajů na dávky ze systému pomoci v hmotné nouzi, dávky pro osoby se zdravotním postižením a příspěvek na péči

Celková finanční částka vyplacená na **dávky pomoci v hmotné nouzi** dosáhla v červenci 2013 výše **900,8 mil. Kč**, tj. meziročně o 253,7 mil. Kč (o 39,2 %) více. Oproti červnu 2013 došlo rovněž k nárůstu výdajů, a to o 6,2 mil. Kč. **Od počátku roku 2013 činily výdaje na dávky pomoci v hmotné nouzi 5 976,2 mil. Kč**, tj. meziročně více o **1 702,3 mil. Kč** (o 39,8 %).

Ve vztahu k státnímu rozpočtu, který na rok 2013 počítá s výdaji na dávky pomoci v hmotné nouzi ve výši 7 500 mil. Kč, bylo výše uvedené **čerpání na konci července 2013** na úrovni **79,7 % státního rozpočtu**.

Příspěvek na živobytí je základní dávkou pomoci v hmotné nouzi, která řeší nedostatečný příjem domácností k zabezpečení výživy a ostatních základních osobních potřeb (kromě bydlení). **Počet příspěvků na živobytí** vyplacených v červenci 2013 činil **152,6 tis.**, tj. o 34,7 tis. **více (o 29,4 %)** než v červenci 2012, přičemž objem finančních prostředků vynaložených na tuto dávku dosáhl výše **626,6 mil. Kč** (meziročně o 129,3 mil. Kč (o 26,0 %) více, meziměsíčně o 7,2 mil. Kč (o 1,2 %) více). **Od počátku roku 2013** bylo na příspěvku na živobytí vyplaceno celkem **4 280,0 mil. Kč**, tj. o 981,2 mil. Kč **(o 29,7 %)** více než ve stejném období minulého roku. Důvodem tohoto meziročního nárůstu je zejména vysoký počet uchazečů o zaměstnání bez nároku na podporu v nezaměstnanosti a příjmová situace domácností.

Doplatek na bydlení představuje dávku, kterou stát zvyšuje nedostatečný příjem osoby či rodiny k uhrazení nákladů na bydlení. **Počet doplateků na bydlení** vyplacených v červenci 2013 činil **66,4 tis.**, tj. o 24,1 tis. **(o 57,0 %)** více než v červenci 2012. Objem finančních prostředků vynaložených na doplatek na bydlení dosáhl objemu **240,7 mil. Kč**, tj. meziročně o 104,2 mil. Kč (o 76,3 %) více (oproti červnu 2013 o 16,7 mil. Kč (o 7,5 %) více). **Za leden až červenec roku 2013** byla tato dávka vyplacena v celkové výši **1 540,9 mil. Kč**, ve stejném období minulého roku se jednalo o 876,1 mil. Kč, to představuje velmi výrazný **nárůst** o 664,8 mil. Kč **(o 75,9 %)**. Meziroční zvýšení počtu vyplacených dávek a nákladů na tuto dávku bylo způsobeno obdobnými faktory jako v případě příspěvku na živobytí. Z hlediska forem bydlení byl tento růst zaznamenán ve všech formách, zejména u nájemního bydlení a v jiných formách bydlení (z toho především na ubytovnách).

Mimořádná okamžitá pomoc – je pomocí v situacích nepříznivého a mimořádného charakteru, kdy je potřeba poskytnout pomoc bezprostředně (hrozba vážné újmy na zdraví, vážná mimořádná událost, ohrožení sociálním vyloučením, nedostatečnost příjmů). V červenci 2013 činil počet vyplacených dávek mimořádné okamžité pomoci cca **7,0 tis.**, tj. o 1,6 tis. více (o 26,6 %) než v červenci 2012. V objemu vyplacených finančních prostředků došlo k meziročnímu zvýšení o 20,2 mil. Kč (o 151,9 %) na částku **33,5 mil. Kč** (obvyklá výše měsíčních výdajů na mimořádnou okamžitou pomoc dosahuje cca 12 až 16 mil. Kč). K tomuto zvýšení výdajů došlo (obdobně jako v červnu 2013) v souvislosti s řešením následků **červnových povodní**. Z důvodu postižení vážnou mimořádnou událostí bylo v červenci 2013 vyplaceno 14,4 mil. Kč (obvykle se měsíční výše výdajů na tuto dávku pohybuje v řádu statisíců) a na úhradu nákladů spojených s pořízením nebo opravou nezbytných základních předmětů dlouhodobé potřeby 7,7 mil. Kč. **Za leden až červenec 2013** činily výdaje na mimořádnou okamžitou pomoc **155,3 mil. Kč**, tj. **meziročně o 56,3 mil. Kč (o 56,9 %) více**.

Dávky pro osoby se zdravotním postižením byly v červenci 2013 vyplaceny v celkové výši **172,2 mil. Kč**, od počátku roku 2013 se jednalo o **1 094,5 mil. Kč**, tj. o 283,3 mil. Kč (o 34,9 %) více než ve stejném období minulého roku. Tento výrazný meziroční nárůst výdajů byl způsoben pozdějším náběhem výplat nových typů dávek v minulém roce (příspěvek na mobilitu vyplácen od února 2012, příspěvek na zvláštní pomůcku až od března 2012). V uvedené celkové částce výdajů se promítají výplaty:

- **příspěvku na mobilitu** (v červenci 2013 vyplaceno **234,6 tis. dávek** v objemu **93,1 mil. Kč**),
- **příspěvku na zvláštní pomůcku** (v červenci 2013 vyplaceno **662 příspěvků** ve výši **78,8 mil. Kč**) a
- **dávek pro těžce zdravotně postižené občany** přiznaných podle vyhlášky MPSV č. 182/1991 Sb. (v červenci 2013 bylo vyplaceno cca **0,3 mil. Kč**).

Výdaje na dávky pro osoby se zdravotním postižením činily ke konci července 2013 cca **47,1 % z částky uvedené ve státním rozpočtu na rok 2013** (2 326,0 mil. Kč).

Příspěvek na péči - náleží těm lidem, kteří jsou především z důvodu nepříznivého zdravotního stavu závislí na pomoci jiné osoby při zvládnání základních životních potřeb. V červenci 2013 bylo na tuto dávku **vyplaceno 1 662,7 mil. Kč**, tj. o 110,0 mil. Kč (o 7,1 %) více než v červenci 2012 (viz graf 4.3). Od počátku roku 2013 bylo na příspěvku na péči **vyplaceno 11 277,5 mil. Kč**, tj. **meziročně o 702,7 mil. Kč více (o 6,6 %)**.

Výdaje na příspěvek na péči činily ke konci července 2013 cca **55,0 % z částky uvedené ve státním rozpočtu na rok 2013** (20 490,0 mil. Kč).

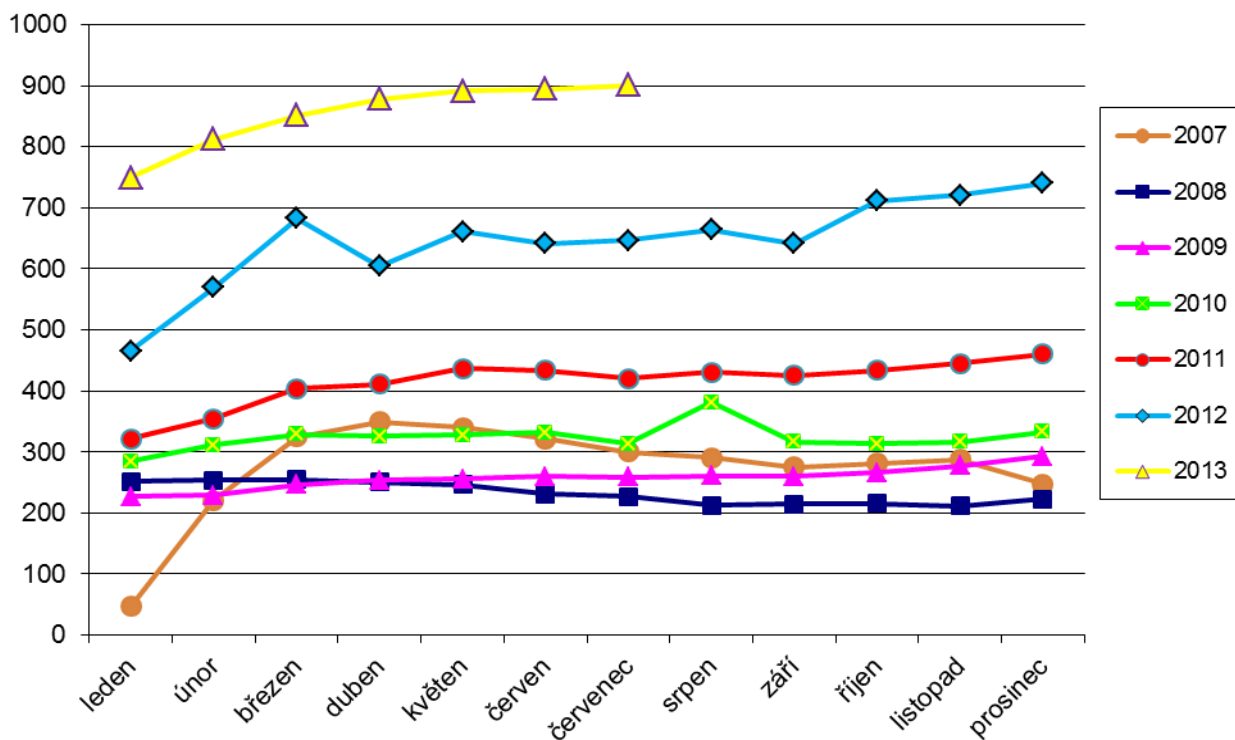
Tabulka 4.1: Výdaje na dávky pomoci v hmotné nouzi, dávky pro osoby se zdravotním postižením a příspěvek na péči

	Vyplaceno v měsíci (v mil. Kč)		Meziroční index v %	Vyplaceno od počátku roku (v mil. Kč)		Meziroční index v %
	červenec 2012	červenec 2013		2012	2013	
Dávky pomoci v hmotné nouzi:	647,1	900,8	139,2	4 273,9	5 976,2	139,8
- příspěvek na živobytí	497,3	626,6	126,0	3 298,8	4 280,0	129,7
- doplatek na bydlení	136,5	240,7	176,3	876,1	1 540,9	175,9
- mimořádná okamžitá pomoc	13,3	33,5	251,9	99,0	155,3	156,9
Dávky pro zdravotně postižené	138,5	172,2	124,3	811,2	1 094,5	134,9
- příspěvek na mobilitu	87,8	93,1	106,0	532,8	653,1	122,6
- příspěvek na zvl. pomůcku	43,0	78,8	183,3	122,8	438,0	356,7
- ostatní*	7,7	0,3	3,9	155,6	3,4	2,2
Příspěvek na péči	1 552,7	1 662,7	107,1	10 574,8	11 277,5	106,6

Zdroj: JVM

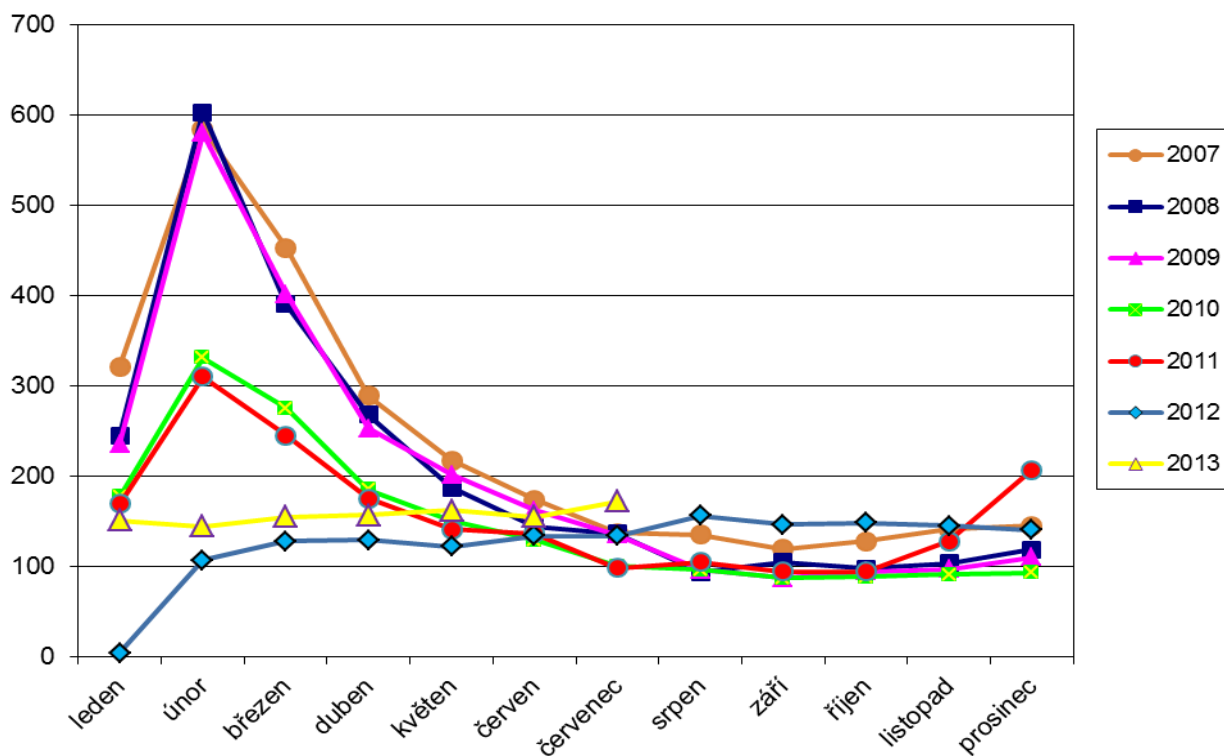
* zahrnuje výdaje ÚP ČR a obcí (v roce 2012) na dávky pro těžce zdravotně postižené občany přiznané podle vyhlášky MPSV č. 182/1991 Sb.

Graf 4.1: Výdaje na dávky pomoci v hmotné nouzi (v mil. Kč)



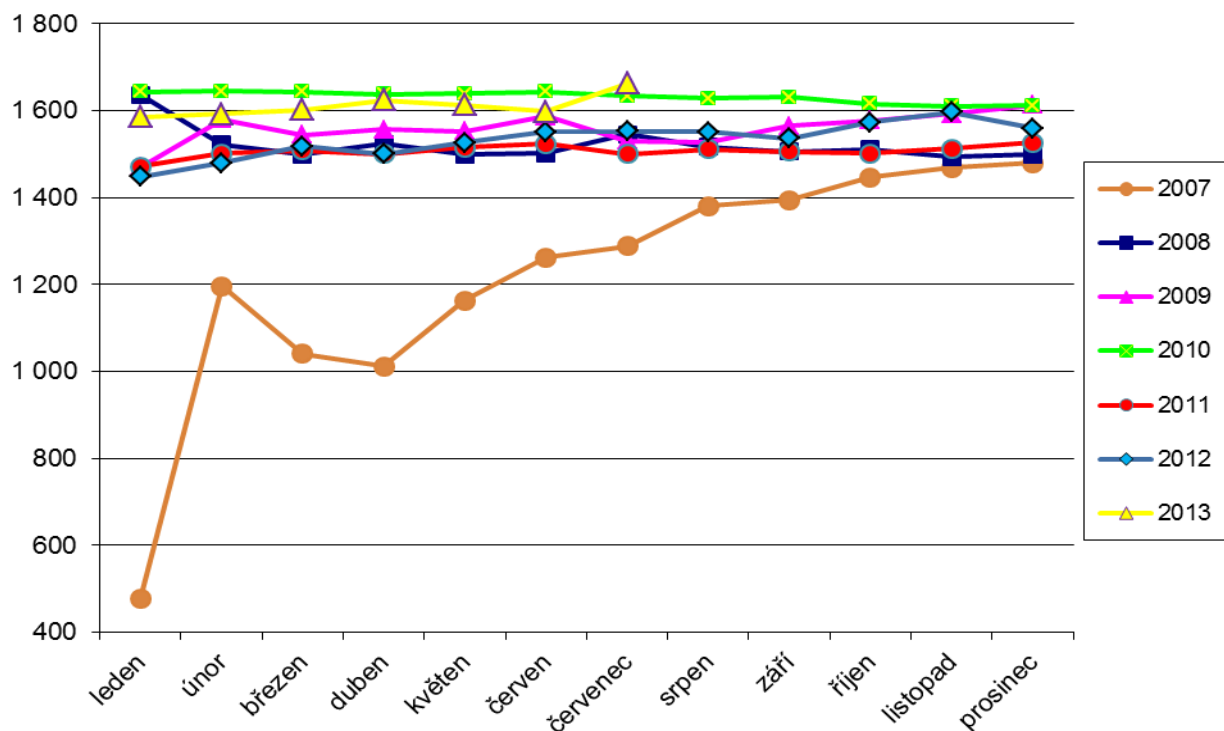
Poznámka: nižší úroveň měsíčních výdajů na počátku roku 2007 je dána zavedením (náběhem) nového systému pomoci v hmotné nouzi od ledna 2007; zvýšení výdajů v srpnu 2010 bylo způsobeno řešením následků povodňových škod v Libereckém a Ústeckém kraji (výplata mimořádné okamžité pomoci); nárůst výdajů v březnu 2012 byl způsoben kumulací výplat dávek přiznaných za předchozí měsíce (souvisí s náběhem sociální reformy I.)

Graf 4.2: Výdaje na dávky pro osoby se zdravotním postižením (v mil. Kč)



Poznámka: vyšší výdaje v únoru a březnu (do roku 2011) byly způsobeny zvýšeným počtem vyplacených jednorázových dávek (především příspěvku na provoz motorového vozidla)

Graf 4.3: Výdaje na příspěvek na péči (v mil. Kč)



Poznámka: nižší úroveň měsíčních výdajů v roce 2007 je dána zavedením (náběhem) příspěvku na péči od ledna 2007

5) Dávky státní sociální podpory a pěstounské péče – vybrané údaje o počtu a objemu vyplacených dávek

V červenci 2013 bylo vyplaceno celkem cca **999,9 tis. dávek** státní sociální podpory a pěstounské péče, tj. o cca 24,8 tis. více (o 2,5 %) než ve stejném období předchozího roku (viz tabulka 5.1). Tento nárůst byl způsoben zejména zvýšením počtu vyplacených příspěvků na bydlení (meziročně o 34,9 tis.). Výdaje na dávky státní sociální podpory a pěstounské péče dosáhly v červenci 2013 výše **cca 3,2 mld. Kč**, tj. o 174,4 mil. Kč více než v červenci 2012, a to především z důvodu meziročního navýšení výdajů na příspěvek na bydlení (o 151,5 mil. Kč) a na odměnu pěstouna (o 55,8 mil. Kč). **Za prvních sedm měsíců roku 2013 bylo na dávkách státní sociální podpory a pěstounské péče vyplaceno celkem 21,8 mld. Kč**, oproti stejnému období loňského roku se jednalo o **nárůst o 965,4 mil. Kč** (o 4,6 %), a to zejména v důsledku (jak je uvedeno výše) nárůstu výdajů na příspěvek na bydlení a odměnu pěstouna.

Ve vztahu k upravenému státnímu rozpočtu, který na rok 2013 počítá s výdaji na dávky státní sociální podpory a pěstounské péče ve výši 37 153,0 mil. Kč, bylo uvedené čerpání na konci července 2013 na úrovni **58,7 % státního rozpočtu**.

Přídavek na dítě – v červenci 2013 bylo vyplaceno **475,1 tis. dávek** (tj. 47,5 % všech dávek státní sociální podpory a pěstounské péče), tj. meziročně o 0,2 % méně (v červenci 2012 se jednalo o cca 476,0 tis.), přičemž výdaje na tuto dávku dosáhly výše **284,6 mil. Kč**, tj. o 0,6 mil. Kč méně (o 0,2 %) než v červenci 2012. Celkem se za prvních sedm měsíců roku 2013 vyplatilo na přídavku na dítě 1 997,5 mil. Kč, což představuje nárůst oproti stejnému období loňského roku o 5,7 mil. Kč (o 0,3 %).

Příspěvek na bydlení – počet vyplacených dávek dosáhl v červenci 2013 cca **205,5 tis.** a meziročně vzrostl o 34,9 tis. (tj. o 20,5 %). Objem prostředků pro příjemce této dávky rovněž meziročně vzrostl, a to o 151,5 mil. Kč (o 29,8 %) na **660,4 mil. Kč**. **Od počátku roku 2013** bylo vyplaceno **4 234,1 mil. Kč**, to znamenalo **nárůst o 904,7 mil. Kč (o 27,2 %)** oproti loňskému roku. Pokračující nárůst počtu vyplacených dávek a výdajů na tuto dávku je důsledkem stanovení vyšších normativů pro propočet této dávky v souvislosti s růstem nákladů na bydlení a příjmové situace některých typů domácností.

Rodičovský příspěvek – počet vyplacených dávek meziročně v červenci 2013 klesl o 11,6 tis. na **295,8 tis.**, tj. o 3,8 %. Rovněž v případě výdajů byl zaznamenán pokles, a to o 49,8 mil. Kč (o 2,4 %) na **2 028,1 mil. Kč**. Celkem bylo od počátku roku 2013 vyplaceno 14 356,5 mil. Kč, tj. o 329,3 mil. Kč (tj. o 2,2 %) méně než ve stejném období předchozího roku, a to zejména v souvislosti s průběžným poklesem porodnosti a také o rodiče, kteří čerpali příspěvek ve zkrácené dvouleté variantě.

Porodné – v červenci 2013 obdrželo tuto dávku, kterou stát přispívá na náklady související s narozením dítěte, cca **0,8 tis.** matek. Jejich počet byl o cca 0,1 tis. vyšší než v červenci 2012. Suma vyplacená na tuto dávku ve výši **9,9 mil. Kč** byla meziročně vyšší, a to o cca 0,2 mil. Kč (o 2,1 %). Od počátku roku 2013 bylo na porodném vyplaceno 85,2 mil. Kč, tj. meziročně o 4,2 mil. Kč (o 5,2 %) více.

Pohřebné – touto dávkou stát přispívá na náklady spojené s vypravením pohřbu nezaopatřeného dítěte nebo při úmrtí rodiče nezaopatřeného dítěte. V červenci 2013 bylo vyplaceno **197 dávek pohřebného** při celkových nákladech cca **1,0 mil. Kč**, což bylo o cca 0,2 mil. Kč více než v červenci 2012. Od počátku roku 2013 činily výdaje na pohřebné cca 8,4 mil. Kč.

Dávky pěstounské péče skládající se z příspěvku na potřeby dítěte, odměny pěstouna, příspěvku při převzetí dítěte, příspěvku na zakoupení osobního motorového vozidla a příspěvku při ukončení pěstounské péče, jsou od ledna 2013 upraveny zákonem č. 359/1999 Sb., o sociálně-právní ochraně dětí (do konce roku 2012 zákonem č. 117/1995 Sb., o státní sociální podpoře).

V červenci 2013 byl zaznamenán vzestup celkového počtu těchto dávek (meziročně o cca 2,3 tis. na **22,5 tis.**, tj. o 11,4 %, a to v souvislosti s nárůstem počtu vyplacených dávek – zejména odměn pěstouna a příspěvku na úhradu potřeb dítěte, viz tabulka 5.1). V objemu vyplacených finančních prostředků se rovněž jednalo o meziroční zvýšení, a to o cca 72,7 mil. Kč, tj. o 70,1 %, na **176,4 mil. Kč**. Tento vývoj souvisí především s výše zmiňovanou novou právní úpravou, v důsledku které došlo ke zvýšení částek odměny pěstouna. **Od počátku roku 2013** se celkem vyplatilo na dávkách pěstounské péče **1 140,7 mil. Kč**, oproti stejnému období roku 2012 se jednalo o **nárůst o 431,1 mil. Kč (tj. o 60,8 %)**.

Tabulka 5.1: Výdaje na dávky státní sociální podpory a pěstounské péče

Typ dávky		Počet vyplacených dávek (v tis.)		Meziroční index v %	Vyplaceno v období (v mil. Kč) ¹⁾		Meziroční index v %	Vyplaceno od počátku roku (v mil. Kč) ¹⁾		Meziroční index v %
		červenec 2012	červenec 2013		červenec 2012	červenec 2013		2012	2013	
Přídavek na dítě		476,0	475,1	99,8	285,2	284,6	99,8	1 991,8	1 997,5	100,3
Příspěvek na bydlení		170,6	205,5	120,5	508,9	660,4	129,8	3 329,4	4 234,1	127,2
Rodičovský příspěvek		307,4	295,8	96,2	2 077,9	2 028,1	97,6	14 685,8	14 356,5	97,8
Porodné		0,7	0,8	114,3	9,7	9,9	102,1	81,0	85,2	105,2
Pohřebné ²⁾		0,2	0,2	100,0	0,8	1,0	125,0	8,6	8,4	97,7
Dávky pěstounské péče	příspěvek na úhradu potřeb dítěte	11,1	12,6	113,5	53,4	67,7	126,8	364,8	450,5	123,5
	odměna pěstouna	9,0	9,7	107,8	49,0	104,8	213,9	334,0	653,3	195,6
	příspěvek při převzetí dítěte ²⁾	0,1	0,2	x	1,0	1,6	160,0	8,4	10,6	126,2
	příspěvek na zakoupení os. motorového vozidla ^{2,3)}	0,0	0,0	x	0,3	1,5	x	2,4	21,9	x
	příspěvek při ukončení pěst. péče ⁴⁾	x	0,0	x	x	0,8	x	x	4,4	x
CELKEM ⁵⁾		975,1	999,9	102,5	2 985,8	3 160,2	105,8	20 855,4	21 820,8	104,6

1) bez převodů z depozitního účtu a na příjmový účet SR,

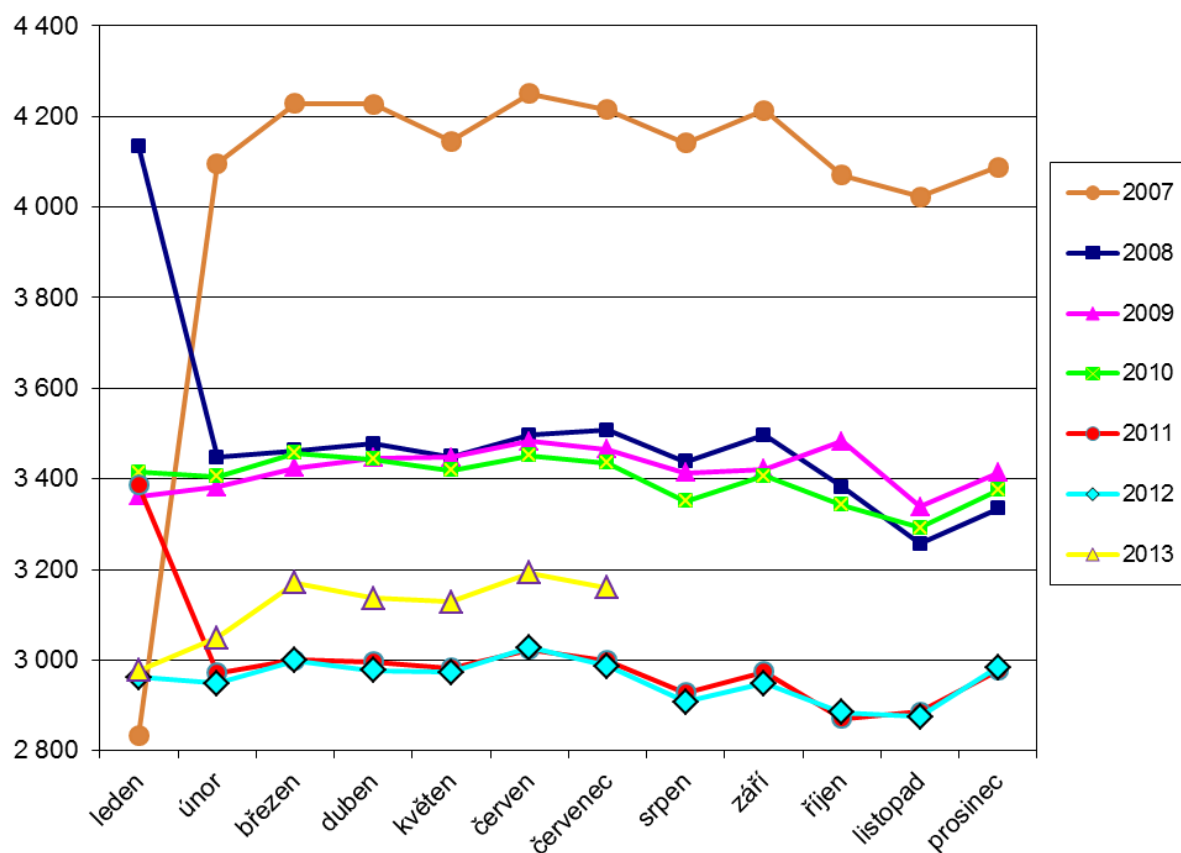
2) z důvodu velmi malého počtu vyplacených dávek a z důvodu zaokrouhlení není hodnota meziročního indexu uvedena,

3) výrazné meziroční zvýšení výdajů na tuto dávku (viz meziroční index) souvisí se změnou legislativy účinné od ledna 2013, kdy došlo k rozšíření okruhu osob s nárokem na tuto dávku (nově mohou nárok uplatit osoby, které mají v pěstounské péči nejméně tři děti; do konce roku 2012 se jednalo o pěstouny s nejméně čtyřmi dětmi),

4) příspěvek byl zaveden k 1. lednu 2013 (v červenci 2013 bylo vyplaceno 33 těchto příspěvků ve výši 825 tis. Kč),

5) včetně údajů za sociální příplatek, který byl od počátku roku 2012 zrušen (nicméně ještě v lednu 2012 vyplaceno podle právní úpravy platné do konce roku 2011 cca 15 tis. příplatků v objemu 48 mil. Kč, v únoru 2012 se jednalo o 1,1 tis. příplatků za cca 2 mil. Kč, v březnu 2012 to bylo cca 0,6 tis. příplatků za 0,8 mil. Kč, v dubnu 2012 cca 0,2 tis. příplatků, v květnu a červnu 2012 se jednalo pouze již o cca 0,1 tis. příplatků)

Graf 5.1: Výdaje na dávky státní sociální podpory a pěstounské péče (v mil. Kč)



Poznámka: nižší úroveň měsíčních výdajů v lednu 2007 je způsobena výplatami dávek ještě podle předchozí legislativní úpravy platné do konce roku 2006 (výrazné navýšení měsíčních výdajů od února 2007 je zapříčiněno především zcela novou konstrukcí rodičovského příspěvku); od února 2008 je úroveň výdajů ovlivněna přijatými úspornými opatřeními v rámci reformy veřejných rozpočtů, od února 2011 dalšími úspornými kroky (výrazné omezení nároku na porodné a na sociální příplatek – od ledna 2012 došlo ke zrušení této dávky, úpravy rodičovského příspěvku)

6) Souhrnný přehled vývoje výdajů na sociální dávky a příjmů z pojistného

Tabulka 6.1 shrnuje vývoj výdajů jednotlivých dávkových systémů resortu MPSV ČR uvedených v kapitolách 1 až 5 tohoto materiálu (meziroční srovnání včetně komparace ve vztahu k aktuálním částkám státního rozpočtu).

Tabulka 6.1: Vývoj výdajů dávkových systémů resortu MPSV ČR

Dávkový systém	Vyplaceno v období (v mil. Kč)		Meziroční index v %	Vyplaceno od začátku roku (v mil. Kč)		Meziroční index v %	Státní rozpočet k 31. 7. 2013 (v mil. Kč)	Čerpání rozpočtu od začátku roku v %
	červenec 2012	červenec 2013		2012	2013			
Dávky důchodového pojištění ¹⁾	29 929,3	30 985,6	103,5	212 747,7	210 392,7	98,9	383 493,1	54,9
Dávky nemocenského pojištění	1 519,5	1 618,3	106,5	11 650,3	12 122,9	104,1	20 135,0	60,2
Podpory v nezaměstnanosti	607,5	695,7	114,5	5 436,2	6 041,8	111,1	9 800,0	61,7
Příspěvek na péči	1 552,7	1 662,7	107,1	10 574,8	11 277,5	106,6	20 490,0	55,0
Dávky pomoci v hmotné nouzi	647,1	900,8	139,2	4 273,9	5 976,2	139,8	7 500,0	79,7
Dávky pro osoby se zdravotním postižením	138,5	172,2	124,3	811,2	1 094,5	134,9	2 326,0	47,1
Dávky státní sociální podpory a pěstounské péče ²⁾	2 985,8	3 160,2	105,8	20 855,4	21 820,8	104,6	37 153,0	58,7
CELKEM	37 380,4	39 195,5	104,9	266 349,5	268 726,4	100,9	480 897,1	55,9

1) uvedeny jsou pouze dávkové výdaje, tzn. bez záloh poštám,

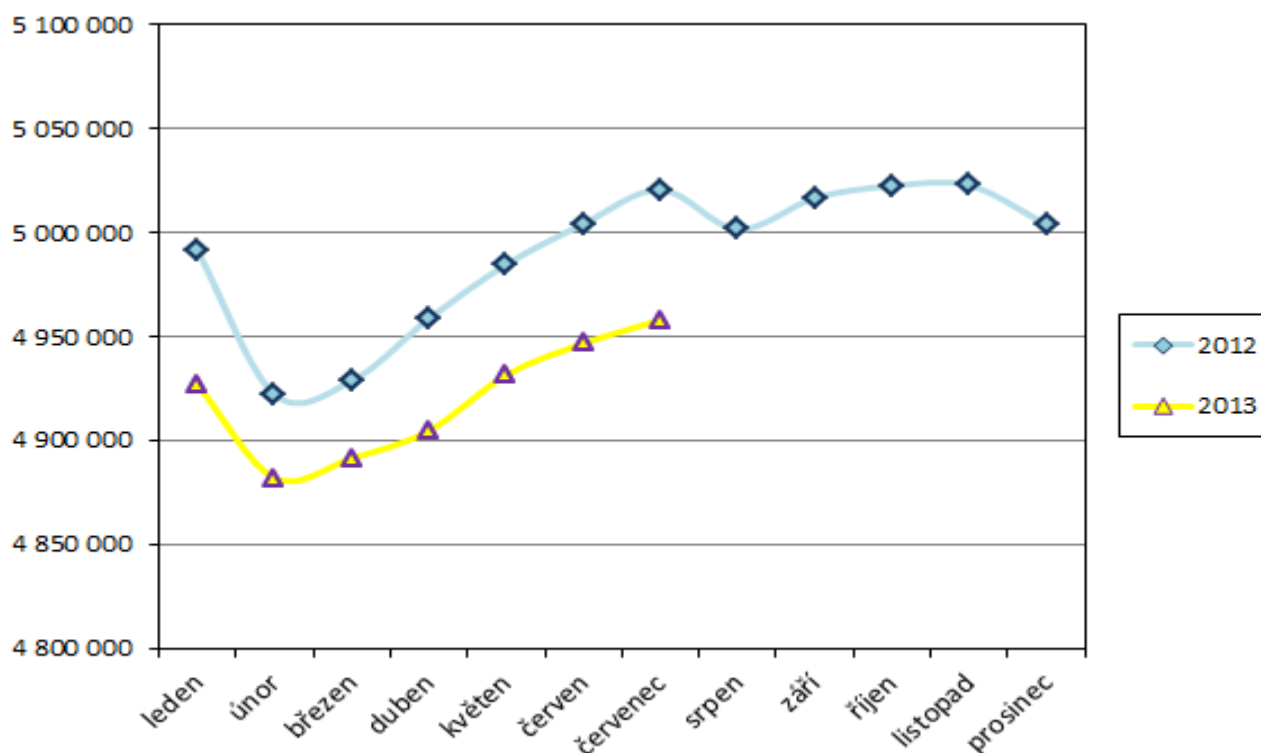
2) bez převodů z depozitního účtu a na příjmový účet SR

Pojistné na sociální zabezpečení a příspěvek na státní politiku zaměstnanosti

V červenci 2013 činily příjmy z pojistného na sociální zabezpečení a na příspěvek na státní politiku zaměstnanosti cca **30,3 mld. Kč**, tj. o 213,8 mil. Kč více než v červenci 2012 (viz tabulka 6.2). Přestože došlo k mírnému meziročnímu nárůstu, vybraná částka je o 322 mil. Kč nižší než v červnu 2013. V období od ledna do července 2013 bylo na pojistném vybráno cca 209,9 mld. Kč, tj. o 1,1 mld. Kč (o 0,5 %) méně než ve stejném období roku 2012 (viz tabulka 6.3). Na výběr pojistného má vedle vývoje výše vyměřovacích základů vliv zejména počet důchodově pojištěných osob.

Celkový **počet pojištěnců** v červenci 2013 činil **4 958,1 tis. osob** (v tom 4 250,6 tis. zaměstnanců a 707,4 tis. OSVČ platících zálohy na důchodové pojištění), v červenci 2012 se jednalo o 5 020,6 tis. (o 62,5 tis. pojištěnců více; z toho zaměstnanců o 34,5 tis. a OSVČ o 28,1 tis.). Vývoj počtu pojištěnců za roky 2012 a 2013 zachycuje graf 6.1.

Graf 6.1 Vývoj počtu pojištěnců v letech 2012 a 2013



Tabulka 6.2: Meziroční srovnání příjmů z pojistného

	Příjmy z pojistného (v mil. Kč)		Meziroční index v %	Rozdíl (v mil. Kč)
	červenec 2012	červenec 2013		
Důchodové pojištění	26 861,6	27 038,4	100,7	176,8
Nemocenské pojištění	2 062,7	2 091,5	101,4	28,8
<i>Důchodové a nemocenské pojištění</i>	28 924,3	29 129,9	100,7	205,6
Příspěvek na SPZ	1 150,5	1 158,6	100,7	8,1
CELKEM	30 074,7	30 288,5	100,7	213,8

Zdroj: ČSSZ

Z hlediska porovnání příjmů z pojistného na důchodové a nemocenské pojištění a adekvátních výdajů za leden až červenec 2013 činil rozdíl - 22,5 mld. Kč. Ve srovnání se stejným obdobím roku 2012 se jednalo o snížení salda o cca 0,9 mld. Kč (viz tabulka 6.3). Zatímco systém nemocenského pojištění hospodařil na konci července 2013 s přebytkem ve výši cca 2,4 mld. Kč, deficit důchodového pojištění dosáhl - 24,8 mld. Kč.

Vezmeme-li v úvahu vliv výběru příspěvku na státní politiku zaměstnanosti a výdajů na tuto politiku (výdaje na pasivní a aktivní politiku zaměstnanosti včetně prostředků z ESF, výdaje na insolventnost a příspěvek na podporu zaměstnávání osob se zdravotním postižením) výše uvedený rozdíl by se zvýšil o téměř 2,0 mld. Kč.

Tabulka 6.3: Srovnání dosavadních příjmů z pojistného s adekvátními výdaji státního rozpočtu

	Výběr pojistného za leden až červenec (v mil. Kč)		Meziroční index v %	Výdaje za leden až červenec (v mil. Kč)		Meziroční index v %	Rozdíl mezi výběrem a výdaji za leden až červenec (v mil. Kč)	
	rok 2012	rok 2013		rok 2012	rok 2013		rok 2012	rok 2013
Důchodové pojištění*	188 531,5	188 414,2	99,4	214 720,9	212 231,6	98,8	-26 189,4	-24 817,5
Nemocenské pojištění	14 476,0	14 481,8	100,0	11 650,3	12 122,9	104,1	2 825,7	2 358,8
<i>Důchodové a nemocenské pojištění</i>	203 007,5	201 895,9	99,5	226 371,2	224 354,6	99,1	-23 363,7	-22 458,6
Příspěvek na SPZ**	8 068,1	8 027,2	99,5	8 953,6	9 996,9	111,7	-885,5	-1 969,7
CELKEM	211 075,6	209 923,1	99,5	235 324,8	234 351,5	99,6	-24 249,2	-24 428,4

Zdroj: účetní bilance ČSSZ a sestava „Plnění rozpočtu kapitoly 313“ (odb. 62 MPSV)

* výdaje jsou uvedeny včetně záloh poštám; nižší výdaje v roce 2013 jsou ovlivněny zvýšenou zálohou na důchody poskytnutou v prosinci 2012

** státní politika zaměstnanosti (z hlediska výběru pojistného představuje příjmy z příspěvku na SPZ, ve výdajové části zahrnuje prostředky na pasivní a aktivní politiku zaměstnanosti (včetně prostředků z ESF, které nemají přímou souvislost s výběrem pojistného), dále na insolventnost a na příspěvek na podporu zaměstnávání zdravotně postižených občanů)

V souvislosti se zavedením **druhého pilíře důchodového pojištění** (důchodového spoření) činil v červenci 2013 **objem vyměřovacích základů zaměstnanců s důchodovým spořením cca 593 mil. Kč** a odvedené **pojistné** představovalo částku cca **20,8 mil. Kč**. Od počátku roku 2013 dosáhlo pojistné za zaměstnance s důchodovým spořením cca **52,9 mil. Kč**.