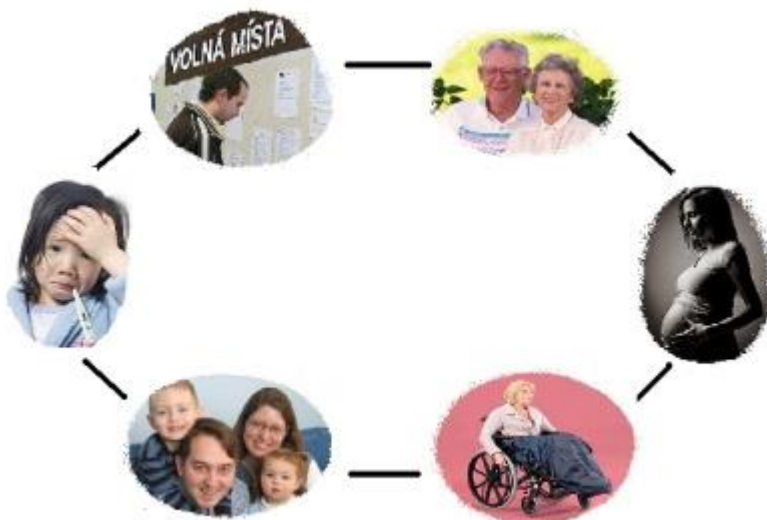


Informace o vyplacených dávkách v resortu MPSV ČR

v říjnu 2013



| Obsah: | strana |
|---|--------|
| 1) Vývoj počtu důchodců a výdajů důchodového pojištění | 2 |
| 2) Vývoj výdajů na dávky nemocenského pojištění a vývoj dočasné pracovní neschopnosti | 5 |
| 3) Vývoj vyplacených dávek v rámci podpory v nezaměstnanosti | 9 |
| 4) Vývoj výdajů na dávky ze systému pomoci v hmotné nouzi, dávky pro osoby se zdravotním postižením a příspěvek na péči | 11 |
| 5) Dávky státní sociální podpory a pěstounské péče – vybrané údaje o počtu a objemu vyplacených dávek | 15 |
| 6) Souhrnný přehled vývoje výdajů na sociální dávky a příjmů z pojistného | 19 |

1) Vývoj počtu důchodců a výdajů důchodového pojištění

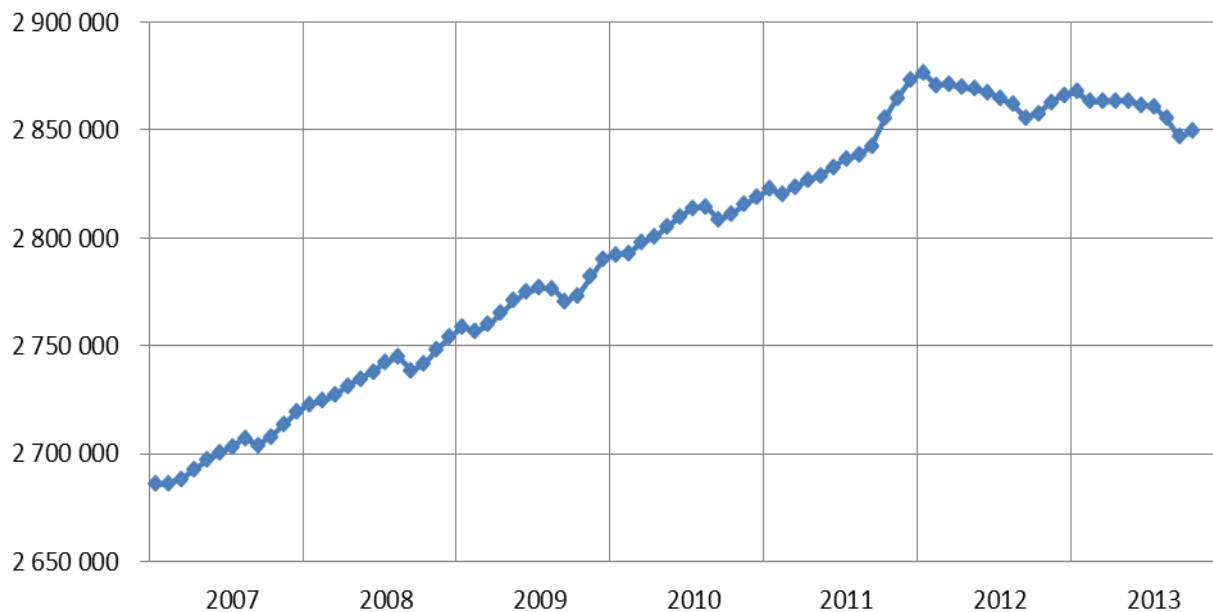
Výdaje na důchody činily v říjnu 2013 cca **31,6 mld. Kč**. Tato částka byla o více než 0,9 mld. Kč (tj. o 2,9 %) **vyšší** než výdaje na důchody **ve stejném období předchozího roku**. Výdaje za leden až říjen 2013 byly naopak meziročně nižší, a to o cca **0,6 mld. Kč** (tj. o 0,2 %). **Od počátku roku 2013 bylo na důchody celkem vyplaceno 304,0 mld. Kč**, což bylo **79,9 %** z částky uvedené v upraveném státním rozpočtu (380 511,8 mil. Kč).

Na **starobní důchody** bylo od počátku tohoto roku **do konce října 2013 vyplaceno 245,4 mld. Kč**, to znamenalo meziroční nárůst o cca 1,1 mld. Kč (o 0,5 %). U ostatních druhů vyplácených důchodů došlo k meziročnímu poklesu (vyjma invalidních důchodů ve druhém stupni a vdoveckých důchodů). Příznivá situace z hlediska meziročního poklesu celkového objemu vyplácených důchodů (jak uvedeno výše o cca 0,6 mld. Kč, tj. o 0,2 %) byla způsobena mimo jiné **zvýšenou zálohou** (poskytnutou v prosinci 2012 ve výši **6,9 mld. Kč**) **na výplatu důchodů** v prvních dnech ledna 2013 (tato záloha byla vyúčtována a uvedena ve statistice v prosinci 2012), což zároveň **ovlivňuje** vykázanou **výši výdajů na důchody od počátku roku 2013**.

Výdaje související s **valorizací důchodů** (proběhla v lednu 2013) činily v říjnu 2013 cca **371,4 mil. Kč** (tj. 41,7 % z celkového meziročního zvýšení), od počátku roku 2013 se celkem jednalo o cca **3 778,9 mil. Kč**.

V říjnu 2013 pobíralo důchod celkem **2 849,3 tis. osob** (celkový **meziměsíční nárůst tohoto počtu o 2,6 tis.** byl způsoben mírným zvýšením počtu příjemců všech druhů důchodů, pouze u invalidních důchodů třetího stupně došlo ke snížení počtu důchodců; z hlediska **meziročního srovnání** byl zaznamenán **pokles celkového počtu důchodců**, a to **o 8,2 tis.**, z toho **u invalidních důchodců** se jednalo o **snížení o 5,4 tis.**). Počet důchodců se starobním důchodem se meziročně také snížil, a to o 0,4 tis. Počet osob s předčasným starobním důchodem, které ještě nedosáhly důchodového věku, se meziročně snížil z cca 77 tis. na 62 tis. (z celkového počtu 539,9 tis. důchodců, kteří odešli do předčasného důchodu). Celkový počet důchodců s invalidními a pozůstalostními důchody meziročně poklesl. Absolutně nejvyšší **meziroční pokles** byl zaznamenán u celkového **počtu invalidních důchodců** (viz výše) – o 5,4 tis. (z hlediska stupně invalidity došlo v říjnu 2013 k meziročnímu snížení počtu invalidních důchodců ve třetím stupni o 9,9 tis., naopak počet důchodců ve druhém stupni invalidity se zvýšil o 3,0 tis. a v prvním stupni invalidity o 1,6 tis.).

Graf 1.1: Vývoj celkového počtu důchodců v jednotlivých měsících let 2007 až 2013



Poznámka: zvýšení tempa růstu celkového počtu důchodců ve druhé polovině roku 2011 souviselo zejména s tzv. malou důchodovou reformou, v důsledku které došlo k intenzivnějšímu zvýšení počtu důchodců s předčasným starobním důchodem (důchodci, kteří se domnívali, že pro ně bylo výhodnější odejít do důchodu ještě před touto reformou, zažádali o předčasný důchod do září 2011); od ledna 2012 zároveň došlo (společně s přirozeným úbytkem) k oslabení početního potenciálu osob odcházejících do starobního důchodu a tím k postupnému poklesu (do září 2012) celkového počtu důchodců

Tabulka 1.1: Počty důchodců a výdaje na dávky důchodového pojištění

| Druh důchodu | Počet důchodců* (v tis.) | | Meziroční index v % | Vyplaceno v období (mil. Kč)** | | Meziroční index v % | Vyplaceno od počátku roku (mil. Kč)** | | Meziroční index v % |
|---------------|-----------------------------|----------------|------------------------|-----------------------------------|-----------------|------------------------|--|------------------|------------------------|
| | říjen 2012 | říjen 2013 | | říjen 2012 | říjen 2013 | | 2012 | 2013 | |
| Starobní | 2 338,5 | 2 338,1 | 100,0 | 24 679,8 | 25 540,2 | 103,5 | 244 260,7 | 245 361,1 | 100,5 |
| Invalidní | 439,8 | 434,4 | 98,8 | 3 750,6 | 3 744,2 | 99,8 | 37 765,3 | 36 361,8 | 96,3 |
| - III. stupeň | 217,6 | 207,7 | 95,5 | 2 299,6 | 2 258,8 | 98,2 | 23 345,0 | 22 007,1 | 94,3 |
| - II. stupeň | 62,2 | 65,2 | 104,8 | 441,0 | 462,5 | 104,9 | 4 339,7 | 4 445,0 | 102,4 |
| - I. stupeň | 160,0 | 161,6 | 101,0 | 1 010,0 | 1 022,9 | 101,3 | 10 080,6 | 9 909,7 | 98,3 |
| Vdovský | 32,7 | 31,1 | 95,1 | 1 799,9 | 1 831,5 | 101,8 | 17 780,4 | 17 484,8 | 98,3 |
| Vdovecký | 6,6 | 6,5 | 98,5 | 208,3 | 215,4 | 103,4 | 2 019,0 | 2 044,0 | 101,2 |
| Sirotčí | 40,0 | 39,3 | 98,3 | 301,2 | 298,8 | 99,2 | 2 755,4 | 2 735,2 | 99,3 |
| CELKEM | 2 857,5 | 2 849,3 | 99,7 | 30 739,8 | 31 630,0 | 102,9 | 304 580,7 | 303 987,0 | 99,8 |

Zdroj: ČSSZ

* bez důchodů vyplácených do ciziny

** celkové výdaje nezahrnují zálohy poštám

2) Vývoj výdajů na dávky nemocenského pojištění a vývoj dočasné pracovní neschopnosti

Výdaje na všechny čtyři **dávky nemocenského pojištění činily v říjnu 2013 téměř 1,6 mld. Kč.** Při meziročním porovnání se jednalo o **nárůst o 29,3 mil. Kč,** tj. o 1,9 %, způsobený zejména vyššími náklady na nemocenské (o 19,3 mil. Kč) a na ošetřovné (o 13,1 mil. Kč). **Od počátku roku 2013** bylo na dávkách nemocenského pojištění vyplaceno cca **16,8 mld. Kč,** oproti stejnému období roku 2012 se jednalo o nárůst o 641,1 mil. Kč (o 4,0 %). Celkové **čerpání ve vztahu k částce státního rozpočtu** (20 135 mil. Kč) činilo na konci října 2013 cca **83,6 %.**

Náklady na **nemocenské** se v říjnu 2013 **meziročně** (jak je uvedeno výše) **zvýšily,** a to o 19,3 mil. Kč (o 2,2 %) a dosáhly výše **879,7 mil. Kč, počet proplacených dnů** nemocenského se v říjnu 2013 rovněž **meziročně zvýšil** - o cca 1 % na **2,6 mil. dnů.** Na nemocenské bylo od **počátku roku 2013** vyplaceno 10 117,2 mil. Kč, tj. o 459,0 mil. Kč (o 4,8 %) více než ve stejném období předchozího roku. Od počátku roku 2013 bylo proplaceno 30,3 mil. dnů nemocenského, tj. o 1,3 mil. více (o 4,4 %) než ve stejném období minulého roku.

V říjnu 2013 bylo v průměru **z 1 000 pojištěnců** (zaměstnanci a nemocensky pojištění OSVČ) cca **35 osob dočasně práce neschopných.** Denně chybělo na pracovištích z důvodu dočasné pracovní neschopnosti v průměru cca **159,0 tis. osob,** což bylo o 2,2 % (o 3,4 tis.) více než v říjnu 2012 (viz tab. 2.1).

Počet otevřených případů dočasné pracovní neschopnosti v průběhu října 2013 postupně narůstal, v posledním týdnu poklesl (tento vývoj a srovnání s předešlými roky zachycuje graf 2.1).

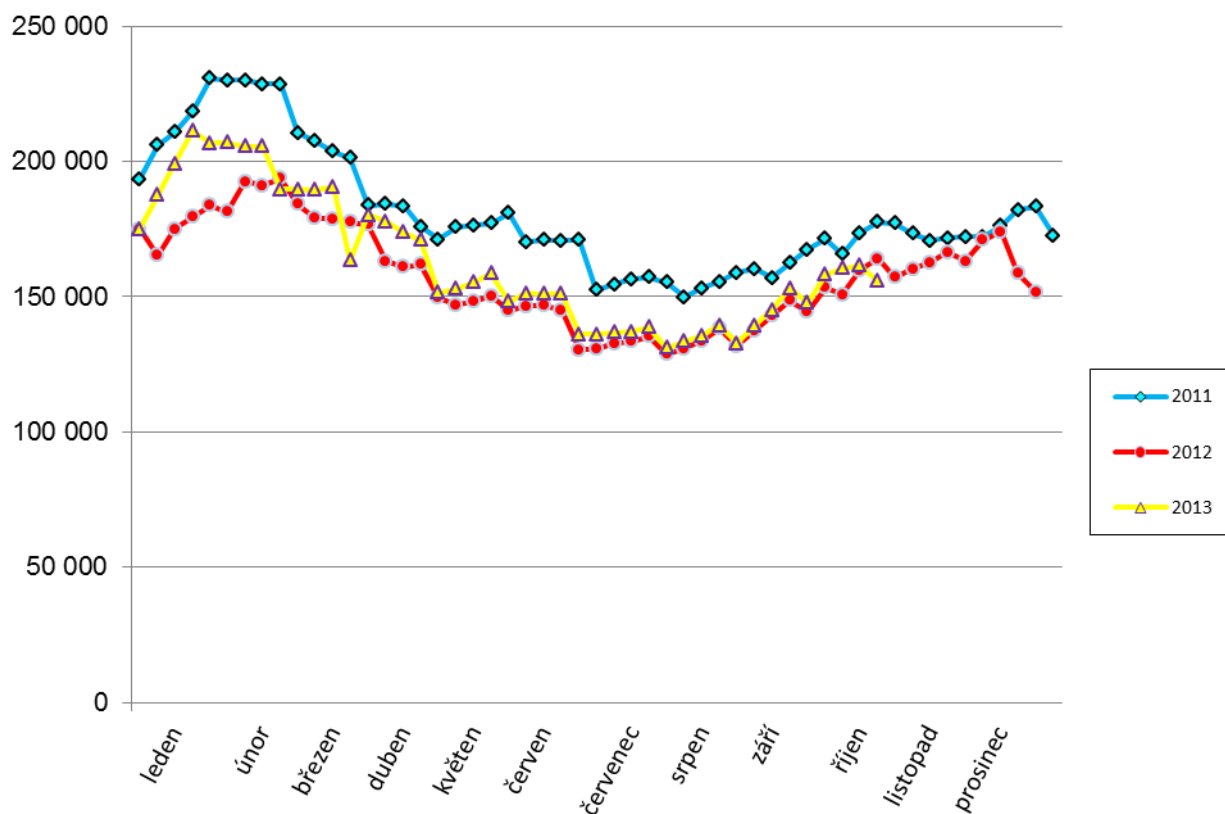
Tab. 2.1: Otevřené případy dočasné pracovní neschopnosti

| Vybrané skupiny diagnóz | Průměrný počet práce neschopných | | Meziroční index v % | Průměrný denní stav práce neschopných na 1000 pojištěnců * | | Meziroční index v % |
|----------------------------------|----------------------------------|----------------|---------------------|--|-------------|---------------------|
| | říjen 2012 | říjen 2013 | | říjen 2012 | říjen 2013 | |
| Nemoci oběhové soustavy | 8 824 | 8 807 | 99,8 | 1,9 | 1,9 | 100,0 |
| Nemoci dýchací soustavy | 22 915 | 23 748 | 103,6 | 4,9 | 5,2 | 106,1 |
| <i>z toho chřipka</i> | <i>1 918</i> | <i>2 023</i> | <i>105,5</i> | <i>0,4</i> | <i>0,4</i> | <i>100,0</i> |
| Nemoci trávicí soustavy | 8 154 | 8 218 | 100,8 | 1,8 | 1,8 | 100,0 |
| Nemoci pohybové soustavy | 40 563 | 42 276 | 104,2 | 8,8 | 9,2 | 104,5 |
| Úrazy, otravy | 25 451 | 25 997 | 102,1 | 5,5 | 5,6 | 101,8 |
| CELKEM - všechny diagnózy | 155 626 | 158 987 | 102,2 | 33,6 | 34,5 | 102,7 |

Zdroj: ČSSZ - SEE06

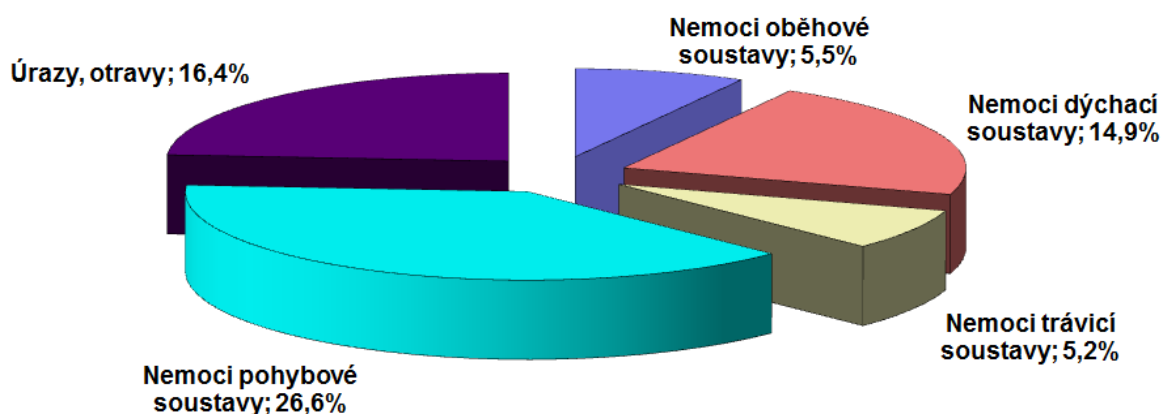
*) Pojištěnci - součet pojistných vztahů a nemocensky pojištěných OSVČ.

Graf 2.1: Vývoj počtu práce neschopných v letech 2011 až 2013



Nejčtetnějším důvodem dočasné pracovní neschopnosti byly v říjnu 2013 nemoci pohybové soustavy (26,6 %), následovaly úrazy a otravy (16,4 %) a nemoci dýchací soustavy (14,9 %) – z toho 1,3 % s diagnózou chřipka. Rozložení počtu případů dočasné pracovní neschopnosti podle diagnóz bylo v jednotlivých týdnech října 2013 téměř stabilní. Ve srovnání se stejným měsícem roku 2012 došlo k největšímu zvýšení podílu u skupiny nemocí pohybové soustavy – o 0,5 p. b., také došlo ke zvýšení podílu nemocí dýchací soustavy – o 0,2 p. b., z toho u chřipky o 0,1 p. b. Relativní zastoupení hlavních skupin diagnóz v říjnu 2013 je zachyceno v grafu 2.2.

Graf 2.2: Podíly vybraných skupin diagnóz z celkového počtu práce neschopných v říjnu 2013



Výdaje na **peněžitou pomoc v mateřství** dosáhly v **říjnu 2013** cca **615,6 mil. Kč**, tj. meziročně o 2,8 mil. Kč (o 0,5 %) méně, ve srovnání se zářím 2013 byly výdaje rovněž nižší - o 19,8 mil. Kč. **V lednu až říjnu 2013** bylo vynaloženo na tuto dávku **6 025,7 mil. Kč**, tj. o 41,1 mil. Kč (o 0,7 %) více než ve stejném období roku 2012.

Ošetřovné bylo v **říjnu 2013** vyplaceno ve výši **60,3 mil. Kč**, tj. meziročně o 13,1 mil. Kč (o 27,8 %) více. Na ošetřovné bylo **v období leden až říjen 2013** vyplaceno **694,2 mil. Kč**, tj. meziročně o 141,1 mil. Kč (o 25,5 %) více.

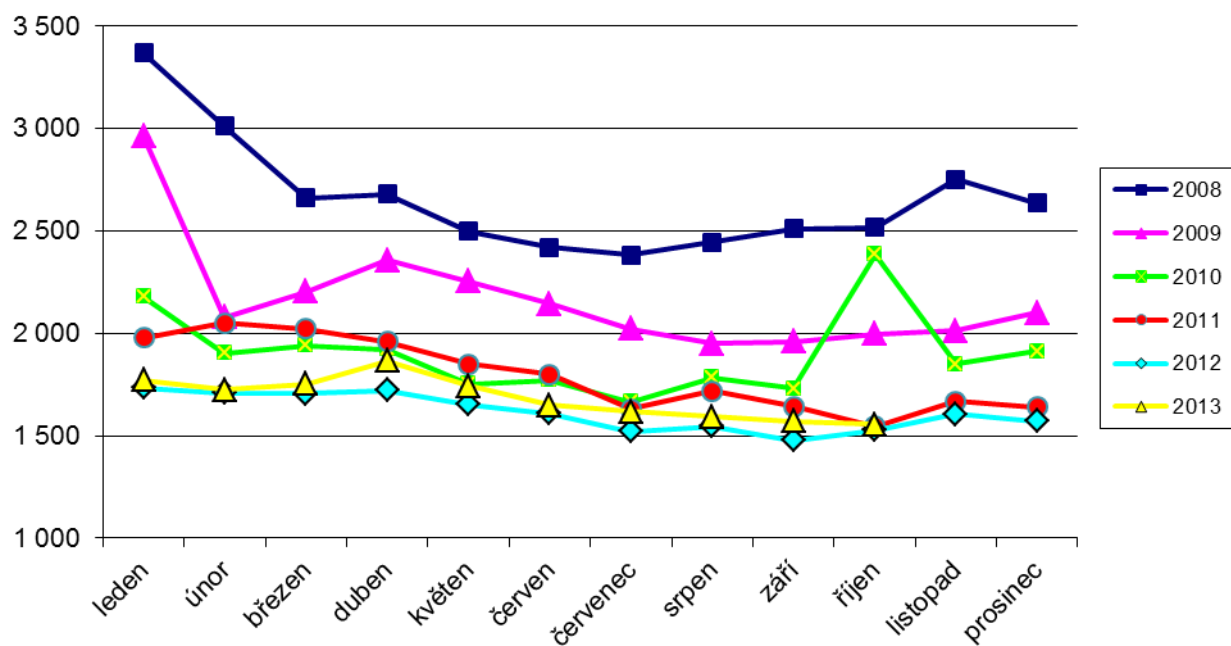
Výdaje na **vyrovnávací příspěvek v těhotenství a mateřství** činily v **říjnu 2013** cca 0,5 mil. Kč, tj. o cca 0,2 mil. Kč méně než v říjnu 2012. **Od počátku roku 2013** bylo na tuto dávku vyplaceno **5,7 mil. Kč**.

Tabulka 2.2: Výdaje na dávky nemocenského pojištění

| Dávka nemocenského pojištění | Vyplaceno v období (v mil. Kč) | | Meziroční index v % | Vyplaceno od počátku roku (v mil. Kč) | | Meziroční index v % |
|---|--------------------------------|----------------|---------------------|---------------------------------------|-----------------|---------------------|
| | říjen 2012 | říjen 2013 | | 2012 | 2013 | |
| Nemocenské | 860,4 | 879,7 | 102,2 | 9 658,2 | 10 117,2 | 104,8 |
| Ošetřovné | 47,2 | 60,3 | 127,8 | 553,1 | 694,2 | 125,5 |
| Vyrovnávací příspěvek v těhotenství a mateřství | 0,7 | 0,5 | 71,4 | 5,8 | 5,7 | 98,3 |
| Peněžitá pomoc v mateřství | 618,4 | 615,6 | 99,5 | 5 984,6 | 6 025,7 | 100,7 |
| CELKEM | 1 526,8 | 1 556,1 | 101,9 | 16 201,7 | 16 842,8 | 104,0 |

Zdroj: ČSSZ (bilanční tabulky)

Graf 2.3: Výdaje na dávky nemocenského pojištění (v mil. Kč)



Poznámka: meziměsíční nárůst výdajů v říjnu 2010 byl způsoben doplatky peněžité pomoci v mateřství

3) Vývoj vyplacených dávek v rámci podpory v nezaměstnanosti

V říjnu 2013 dosáhly výdaje související s podporou v nezaměstnanosti **692,0 mil. Kč**. Proti stejnému měsíci roku 2012 bylo vynaloženo o 44,2 mil. Kč (o 6,8 %) více. Z hlediska vývoje od počátku roku 2013 **vzrostly náklady na podpory v nezaměstnanosti meziročně o cca 0,8 mld. Kč** (tj. o 10,8 %) **na 8 221,3 mil. Kč**. **Ve vztahu k částce upraveného státního rozpočtu** (10 770,2 mil. Kč) činilo na konci října 2013 reálné čerpání **76,3 %**.

Podle vývoje na bankovních účtech ČNB dosáhnou výdaje na podpory v nezaměstnanosti v listopadu 2013 částky **cca 700 mil. Kč**.

V říjnu 2013 zůstala situace na trhu práce z meziměsíčního hlediska na obdobné úrovni – **podíl nezaměstnaných osob** (ukazatel je vztažen k počtu obyvatel ve věku 15 až 64 let) dosáhl (stejně jako v září 2013) **7,6 %**, oproti říjnu 2012 byl vyšší o 0,7 p. b. **Celkový počet uchazečů o zaměstnání k 31. 10. 2013 činil cca 556,7 tis.** (meziměsíčně klesl o 0,4 tis. uchazečů, meziročně vzrostl o 59,9 tis.). **Počet uchazečů, kteří měli v říjnu 2013 nárok na podporu v nezaměstnanosti** (ukazatel, který významně ovlivňuje výši vynaložených prostředků na podpory v nezaměstnanosti), dosáhl cca **103,8 tis.**, tj. 18,7 % všech osob vedených v evidenci Úřadu práce ČR. Oproti říjnu 2012 byl tento počet vyšší o 11,6 tis. uchazečů, oproti září 2013 klesl o 0,4 tis. (o 0,4 %).

Tabulka 3.1: Výdaje na podpory v nezaměstnanosti

| | Vyplaceno v období (v mil. Kč) | | Meziroční index v % | Vyplaceno od počátku roku (v mil. Kč) | | Meziroční index v % |
|---|-----------------------------------|---------------|---------------------------|---|----------------|---------------------------|
| | říjen 2012 | říjen 2013 | | 2012 | 2013 | |
| Podpory v nezaměstnanosti | 622,7 | 687,8 | 110,5 | 7 338,5 | 8 139,2 | 110,9 |
| Podpory při rekvalifikaci ZP v pracovní rehabilitaci | 0,0 | 0,0 | x | 0,1 | 0,6 | x |
| Kompenzace odbytného, odchodného a odstupného* | 7,2 | 4,2 | 58,3 | 48,7 | 57,8 | 118,7 |
| Refundace podpor v nezaměstnanosti** | 18,8 | 0,0 | x | 40,8 | 21,8 | 53,4 |
| Ostatní | -0,9 | 0,0 | x | -7,6 | 1,9 | x |
| DÁVKY CELKEM*** | 647,8 | 692,0 | 106,8 | 7 420,6 | 8 221,3 | 110,8 |

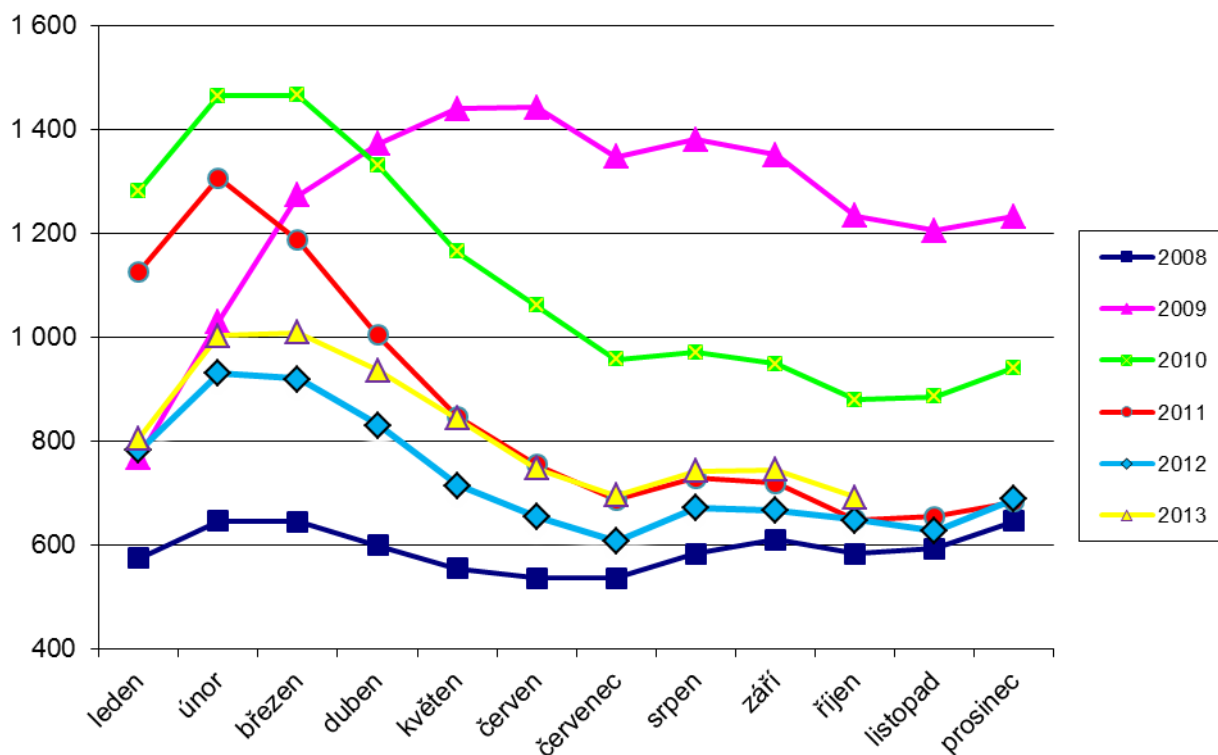
Zdroj: MPSV – odbor 62

* od počátku roku 2012 jsou součástí dávkových výdajů kompenzace poskytované Úřadem práce na základě §44b zákona č. 435/2004 Sb., o zaměstnanosti, ve znění pozdějších předpisů (jedná se o kompenzace odchodného, odbytného nebo odstupného, které nebylo zaměstnavatelem uchazeči o zaměstnání vyplaceno),

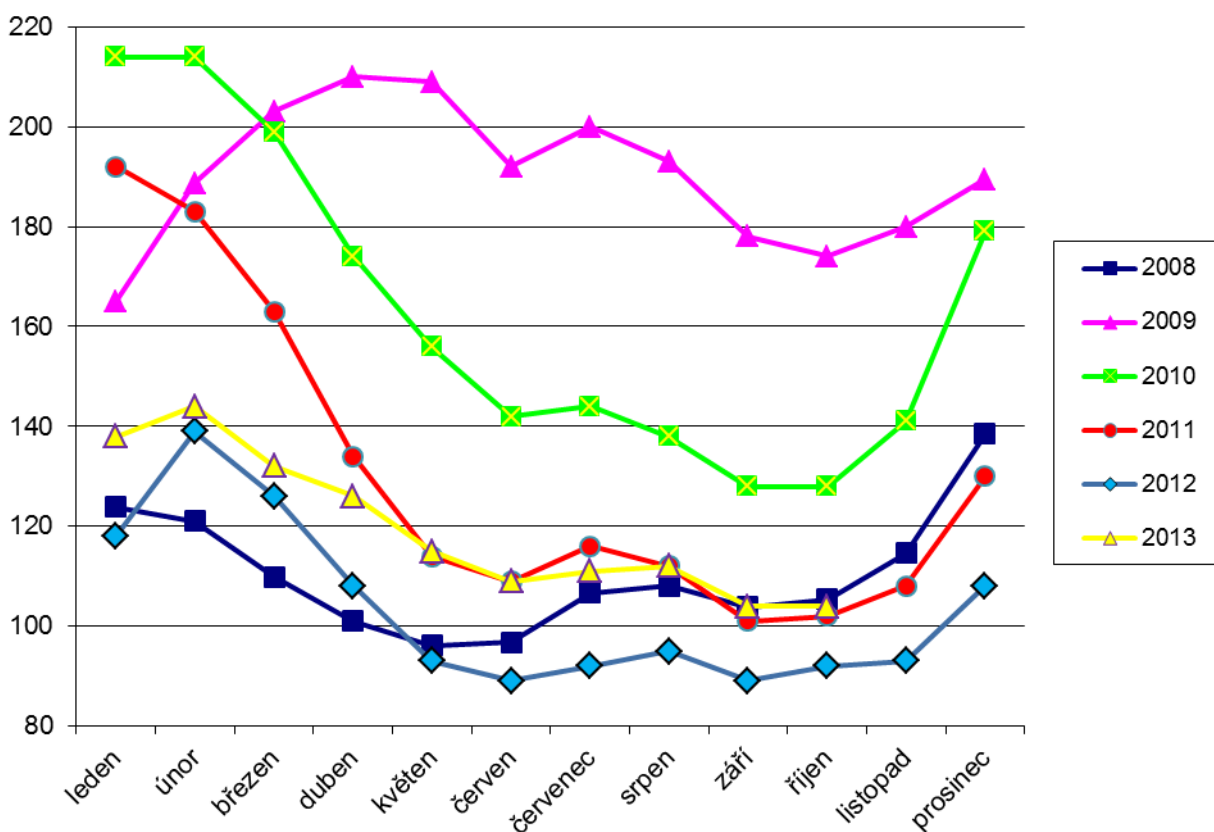
** refundace výplat podpor v nezaměstnanosti do zahraničí,

*** bez poštovního a bankovního

Graf 3.1: Výdaje na pasivní politiku zaměstnanosti (v mil. Kč)



Graf 3.2: Počet uchazečů o zaměstnání s podporou v nezaměstnanosti (v tis.)



4) Vývoj výdajů na dávky ze systému pomoci v hmotné nouzi, dávky pro osoby se zdravotním postižením a příspěvek na péči

Celková finanční částka vyplacená na **dávky pomoci v hmotné nouzi** dosáhla v říjnu 2013 výše **905,8 mil. Kč**, tj. meziročně o 195,2 mil. Kč (o 27,5 %) více. Oproti září 2013 došlo rovněž ke zvýšení výdajů, a to o 31,2 mil. Kč. **Od počátku roku 2013 činily výdaje na dávky pomoci v hmotné nouzi 8 645,4 mil. Kč**, tj. meziročně více o **2 355,9 mil. Kč** (o 37,5 %).

Ve vztahu k upravenému státnímu rozpočtu, který na rok 2013 počítá s výdaji na dávky pomoci v hmotné nouzi ve výši 10 250 mil. Kč, bylo výše uvedené **čerpání na konci října 2013 na úrovni 84,3 % státního rozpočtu**.

Příspěvek na živobytí je základní dávkou pomoci v hmotné nouzi, která řeší nedostatečný příjem domácností k zabezpečení výživy a ostatních základních osobních potřeb (kromě bydlení). **Počet příspěvků na živobytí** vyplacených v říjnu 2013 činil **154,7 tis.**, tj. o 28,4 tis. **více (o 22,5 %)** než v říjnu 2012, přičemž objem finančních prostředků vynaložených na tuto dávku dosáhl výše **634,6 mil. Kč** (meziročně o 105,3 mil. Kč (o 19,9 %) více, meziměsíčně o 13,9 mil. Kč (o 2,2 %) více). **Od počátku roku 2013** bylo na příspěvek na živobytí vyplaceno celkem **6 163,1 mil. Kč**, tj. o 1 339,3 mil. Kč **(o 27,8 %)** více než ve stejném období minulého roku. Důvodem tohoto meziročního nárůstu je zejména vysoký počet uchazečů o zaměstnání bez nároku na podporu v nezaměstnanosti a příjmová situace domácností.

Doplatek na bydlení představuje dávku, kterou stát zvyšuje nedostatečný příjem osoby či rodiny k uhrazení nákladů na bydlení. **Počet doplateků na bydlení** vyplacených v říjnu 2013 činil **69,8 tis.**, tj. o 20,8 tis. **(o 42,4 %)** více než v říjnu 2012. Objem finančních prostředků vynaložených na doplatek na bydlení dosáhl objemu **256,1 mil. Kč**, tj. meziročně o 90,1 mil. Kč (o 54,3 %) více (oproti září 2013 o 19,8 mil. Kč (o 8,4 %) více). **Za leden až říjen roku 2013** byla tato dávka vyplacena v celkové výši **2 276,1 mil. Kč**, ve stejném období minulého roku se jednalo o 1 323,9 mil. Kč, to představuje výrazný **nárůst - o 952,2 mil. Kč (o 71,9 %)**. Meziroční zvýšení počtu vyplacených dávek a nákladů na tuto dávku bylo způsobeno obdobnými faktory jako v případě příspěvku na živobytí. Z hlediska forem bydlení byl tento růst zaznamenán ve všech formách, zejména u nájemního bydlení a v jiných formách bydlení (z toho především na ubytovnách).

Mimořádná okamžitá pomoc – je pomocí v situacích nepříznivého a mimořádného charakteru, kdy je potřeba poskytnout pomoc bezprostředně (hrozba vážné újmy na zdraví, vážná mimořádná událost, ohrožení sociálním vyloučením, nedostatečnost příjmů). V říjnu 2013 činil počet vyplacených dávek mimořádné okamžité pomoci cca **7,0 tis.**, tj. o 0,3 tis. méně (o 4,1 %) než v říjnu 2012. V objemu vyplacených finančních prostředků došlo k meziročnímu snížení o 0,2 mil. Kč (o 1,3 %) na částku **15,1 mil. Kč**. **Za leden až říjen 2013** činily výdaje na mimořádnou okamžitou pomoc **206,2 mil. Kč**, tj. **meziročně o 64,4 mil. Kč** (o 45,4 %) **více**, a to zejména z důvodu zvýšených výdajů v červnu a červenci 2013 v důsledku řešení povodňových škod.

Dávky pro osoby se zdravotním postižením byly v říjnu 2013 vyplaceny v celkové výši **159,5 mil. Kč**, od počátku roku 2013 se jednalo o **1 594,7 mil. Kč**, tj. o 326,5 mil. Kč (o 25,7 %) více než ve stejném období minulého roku. Tento meziroční nárůst výdajů byl způsoben pozdějším náběhem výplat nových typů dávek v minulém roce (příspěvek na mobilitu vyplácen od února 2012, příspěvek na zvláštní pomůcku až od března 2012). Ve výše uvedené celkové částce výdajů se promítají výplaty:

- **příspěvku na mobilitu** (v říjnu 2013 vyplaceno **234,2 tis. dávek** v objemu **93,0 mil. Kč**),
- **příspěvku na zvláštní pomůcku** (v říjnu 2013 vyplaceno **563 příspěvků** ve výši **66,4 mil. Kč**) a
- **dávek pro těžce zdravotně postižené občany** přiznaných podle vyhlášky MPSV č. 182/1991 Sb. (v říjnu 2013 bylo vyplaceno cca **0,1 mil. Kč**).

Výdaje na dávky pro osoby se zdravotním postižením činily ke konci října 2013 cca **76,2 % z částky uvedené v upraveném státním rozpočtu na rok 2013** (2 094,0 mil. Kč).

Příspěvek na péči - náleží těm lidem, kteří jsou především z důvodu nepříznivého zdravotního stavu závislí na pomoci jiné osoby při zvládnání základních životních potřeb. V říjnu 2013 bylo **vyplaceno 324,8 tis. příspěvků***, celkové náklady dosáhly **1 659,2 mil. Kč**, tj. o 85,9 mil. Kč (o 5,5 %) více než v říjnu 2012 (viz graf 4.3), což souviselo s vyšším růstem počtu vyplacených příspěvků ve vyšších stupních závislosti. Od počátku roku 2013 bylo na příspěvku na péči **vyplaceno 16 227,2 mil. Kč**, tj. **meziročně o 992,4 mil. Kč více** (o 6,5 %).

Výdaje na příspěvek na péči činily ke konci října 2013 cca **81,2 % z částky uvedené v upraveném státním rozpočtu na rok 2013** (19 972,0 mil. Kč).

** jedná se o dávky vyplacené jak z nového agendového informačního systému, tak z původního informačního systému*

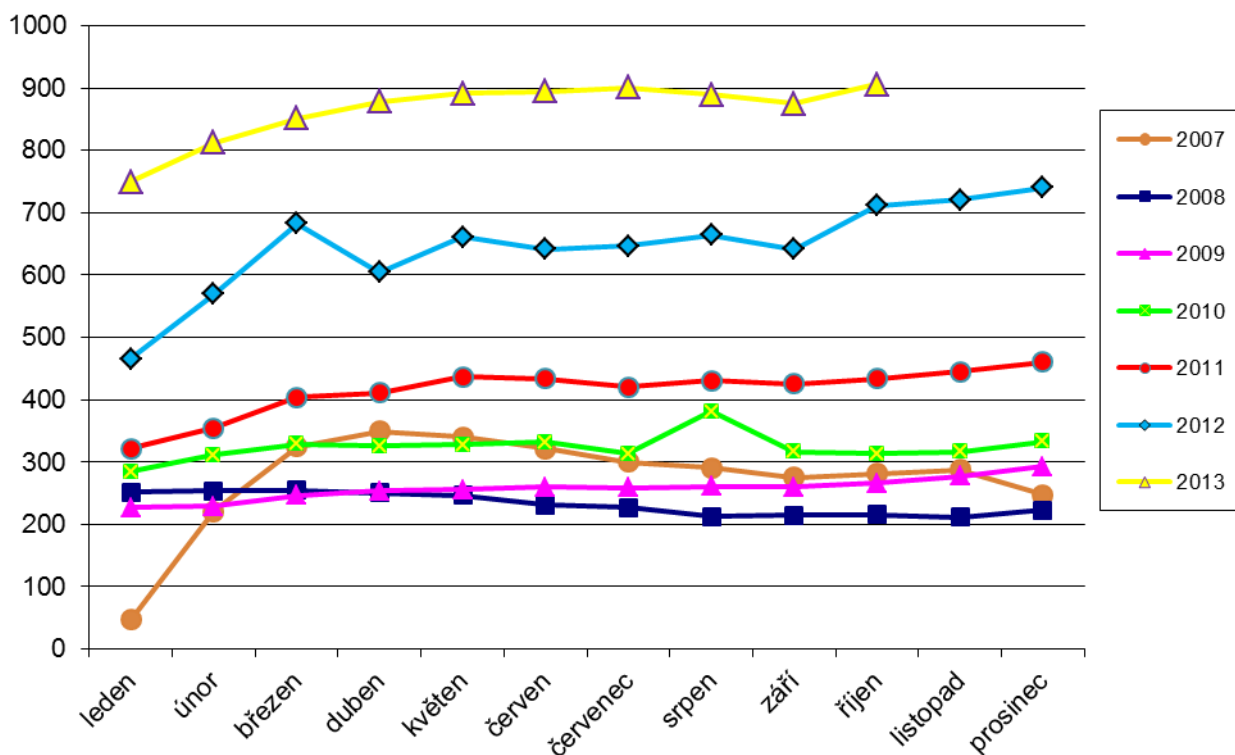
Tabulka 4.1: Výdaje na dávky pomoci v hmotné nouzi, dávky pro osoby se zdravotním postižením a příspěvek na péči

| | Vyplaceno v měsíci (v mil. Kč) | | Meziroční index v % | Vyplaceno od počátku roku (v mil. Kč) | | Meziroční index v % |
|--------------------------------------|-----------------------------------|----------------|------------------------|---|-----------------|------------------------|
| | říjen 2012 | říjen 2013 | | 2012 | 2013 | |
| Dávky pomoci v hmotné nouzi: | 710,6 | 905,8 | 127,5 | 6 289,5 | 8 645,4 | 137,5 |
| - příspěvek na živobytí | 529,3 | 634,6 | 119,9 | 4 823,8 | 6 163,1 | 127,8 |
| - doplatek na bydlení | 166,0 | 256,1 | 154,3 | 1 323,9 | 2 276,1 | 171,9 |
| - mimořádná okamžitá pomoc | 15,3 | 15,1 | 98,7 | 141,8 | 206,2 | 145,4 |
| Dávky pro zdravotně postižené | 149,6 | 159,5 | 106,6 | 1 268,2 | 1 594,7 | 125,7 |
| - příspěvek na mobilitu | 91,4 | 93,0 | 101,8 | 817,4 | 932,1 | 114,0 |
| - příspěvek na zvl. pomůcku | 55,4 | 66,4 | 119,9 | 283,3 | 658,5 | 232,4 |
| - ostatní* | 2,8 | 0,1 | 3,6 | 167,5 | 4,1 | 2,4 |
| Příspěvek na péči | 1 573,3 | 1 659,2 | 105,5 | 15 234,8 | 16 227,2 | 106,5 |

Zdroj: JVM

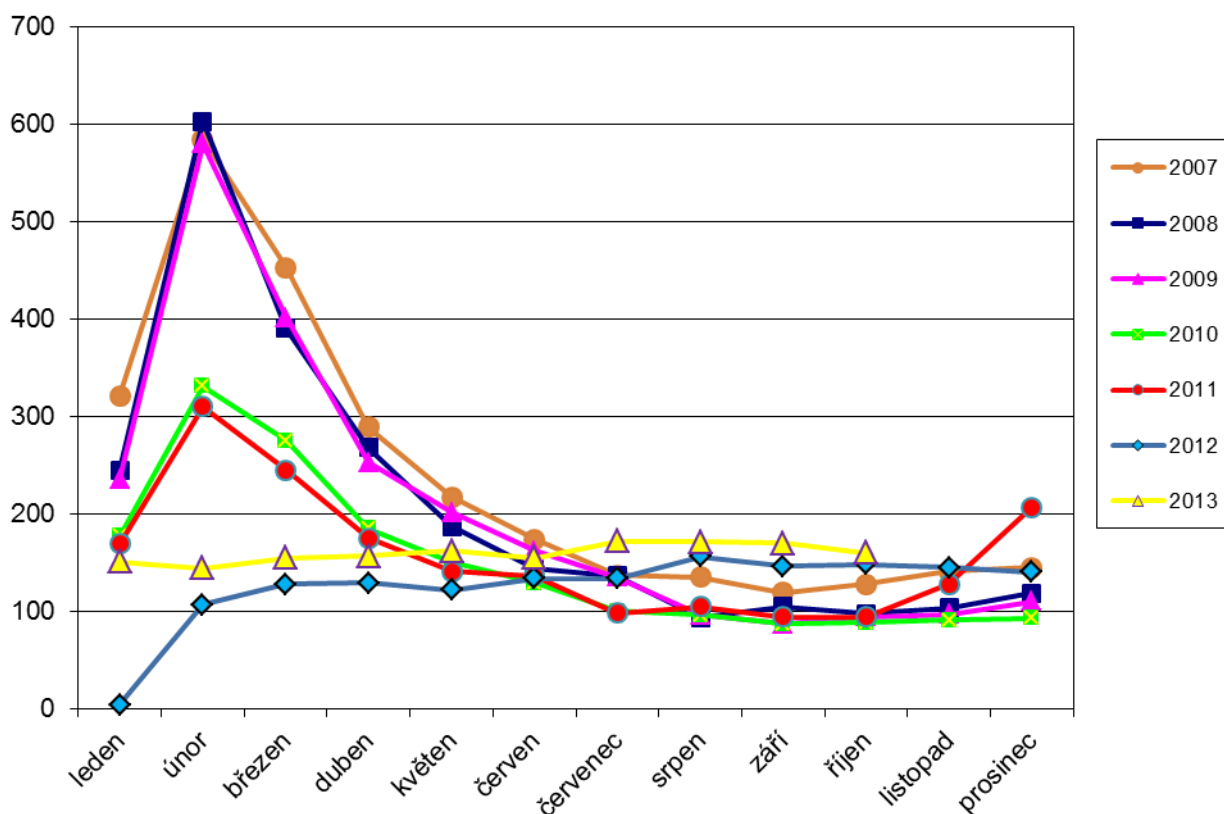
* zahrnuje výdaje ÚP ČR a obcí (v roce 2012) na dávky pro těžce zdravotně postižené občany přiznané podle vyhlášky MPSV č. 182/1991 Sb.

Graf 4.1: Výdaje na dávky pomoci v hmotné nouzi (v mil. Kč)



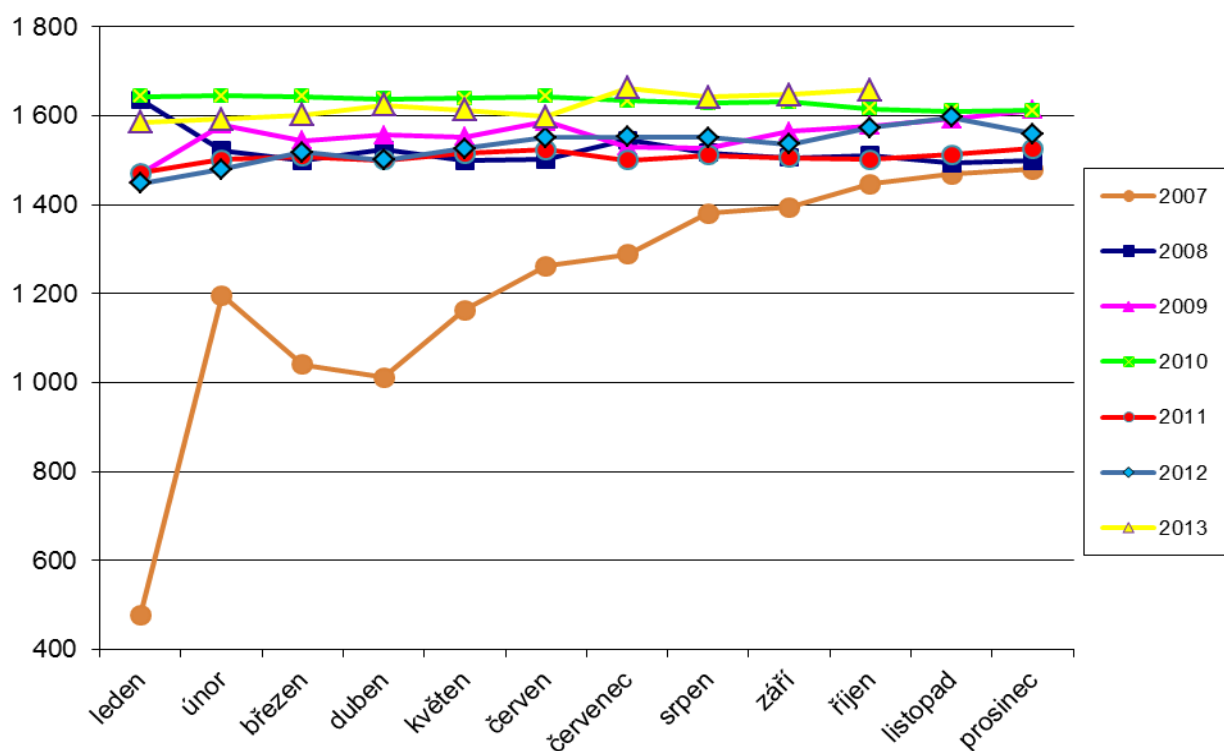
Poznámka: nižší úroveň měsíčních výdajů na počátku roku 2007 je dána zavedením (náběhem) nového systému pomoci v hmotné nouzi od ledna 2007; zvýšení výdajů v srpnu 2010 bylo způsobeno řešením následků povodňových škod v Libereckém a Ústeckém kraji (výplata mimořádné okamžité pomoci); nárůst výdajů v březnu 2012 byl způsoben kumulací výplat dávek přiznaných za předchozí měsíce (souvisí s náběhem sociální reformy I.)

Graf 4.2: Výdaje na dávky pro osoby se zdravotním postižením (v mil. Kč)



Poznámka: vyšší výdaje v únoru a březnu (do roku 2011) byly způsobeny zvýšeným počtem vyplacených jednorázových dávek (především příspěvku na provoz motorového vozidla)

Graf 4.3: Výdaje na příspěvek na péči (v mil. Kč)



Poznámka: nižší úroveň měsíčních výdajů v roce 2007 je dána zavedením (náběhem) příspěvku na péči od ledna 2007

5) Dávky státní sociální podpory a pěstounské péče – vybrané údaje o počtu a objemu vyplacených dávek

V říjnu 2013 bylo vyplaceno celkem cca **948,5 tis. dávek** státní sociální podpory a pěstounské péče, tj. o cca 37,2 tis. více (o 4,1 %) než ve stejném období předchozího roku (viz tabulka 5.1). Tento nárůst byl způsoben zejména zvýšením počtu vyplacených příspěvků na bydlení (meziročně o 36,4 tis.). Výdaje na dávky státní sociální podpory a pěstounské péče dosáhly v říjnu 2013 výše téměř **3,1 mld. Kč**, tj. o 182,3 mil. Kč více než v říjnu 2012, a to především z důvodu meziročního navýšení výdajů na příspěvek na bydlení (o 155,8 mil. Kč) a na odměnu pěstouna (o 57,3 mil. Kč). **Za prvních deset měsíců roku 2013 bylo na dávkách státní sociální podpory a pěstounské péče vyplaceno celkem cca 31,1 mld. Kč**, oproti stejnému období loňského roku se jednalo o **nárůst o 1 486,9 mil. Kč** (o 5,0 %), a to zejména v důsledku (jak je uvedeno výše) nárůstu výdajů na příspěvek na bydlení a odměnu pěstouna.

Ve vztahu k upravenému státnímu rozpočtu, který na rok 2013 počítá s výdaji na dávky státní sociální podpory a pěstounské péče ve výši 38 019,5 mil. Kč, bylo uvedené čerpání na konci října 2013 na úrovni **81,8 % upraveného státního rozpočtu**.

Přídavek na dítě – v říjnu 2013 bylo vyplaceno **436,4 tis. dávek** (tj. 46,0 % všech dávek státní sociální podpory a pěstounské péče), tj. meziročně o 2,1 % více (v říjnu 2012 se jednalo o cca 427,4 tis.), přičemž výdaje na tuto dávku dosáhly výše **258,3 mil. Kč**, tj. o 5,7 mil. Kč více (o 2,3 %) než v říjnu 2012. Celkem se za prvních deset měsíců roku 2013 vyplatilo na přídavku na dítě 2 828,7 mil. Kč, což představuje nárůst oproti stejnému období loňského roku o 10,4 mil. Kč (o 0,4 %).

Příspěvek na bydlení – počet vyplacených dávek dosáhl v říjnu 2013 cca **197,0 tis.** a meziročně vzrostl o 36,4 tis. (tj. o 22,7 %). Objem prostředků pro příjemce této dávky rovněž meziročně vzrostl, a to o 155,8 mil. Kč (o 33,1 %) na **626,4 mil. Kč**. **Od počátku roku 2013** bylo vyplaceno **6 064,7 mil. Kč**, to znamenalo **nárůst o 1 357,6 mil. Kč (o 28,8 %)** oproti loňskému roku. Pokračující nárůst počtu vyplacených dávek a výdajů na tuto dávku je důsledkem stanovení vyšších normativů pro propočet této dávky v souvislosti s růstem nákladů na bydlení a příjmové situace některých typů domácností.

Rodičovský příspěvek – počet vyplacených dávek meziročně v říjnu 2013 klesl o 11,2 tis. na **291,2 tis.**, tj. o 3,7 %. Rovněž v případě výdajů byl zaznamenán pokles, a to o 57,7 mil. Kč (o 2,8 %) na **1 990,3 mil. Kč**. Celkem bylo od počátku roku 2013 vyplaceno 20 376,7 mil. Kč, tj. o 495,1 mil. Kč (tj. o 2,4 %) méně než ve stejném období předchozího roku, a to zejména v souvislosti s průběžným poklesem porodnosti a poklesem počtu rodičů, kteří čerpali příspěvek ve zkrácené dvouleté variantě.

Porodné – v říjnu 2013 obdrželo tuto dávku, kterou stát přispívá na náklady související s narozením dítěte, cca **0,9 tis.** matek. Jejich počet byl o cca 0,1 tis. vyšší než v říjnu 2012. Suma vyplacená na tuto dávku ve výši **11,3 mil. Kč** byla meziročně vyšší, a to o cca 0,5 mil. Kč (o 4,6 %). Od počátku roku 2013 bylo na porodném vyplaceno 121,7 mil. Kč, tj. meziročně o 5,0 mil. Kč (o 4,3 %) více.

Pohřebné – touto dávkou stát přispívá na náklady spojené s vypravením pohřbu nezaopatřeného dítěte nebo při úmrtí rodiče nezaopatřeného dítěte. V říjnu 2013 bylo vyplaceno **243 dávek pohřebného** při celkových nákladech cca **1,2 mil. Kč**, což bylo o cca 0,1 mil. Kč méně než v říjnu 2012. Od počátku roku 2013 činily výdaje na pohřebné cca 11,9 mil. Kč.

Dávky pěstounské péče skládající se z příspěvku na potřeby dítěte, odměny pěstouna, příspěvku při převzetí dítěte, příspěvku na zakoupení osobního motorového vozidla a příspěvku při ukončení pěstounské péče, jsou od ledna 2013 upraveny zákonem č. 359/1999 Sb., o sociálně-právní ochraně dětí (do konce roku 2012 zákonem č. 117/1995 Sb., o státní sociální podpoře).

V říjnu 2013 byl zaznamenán vzestup celkového počtu těchto dávek (meziročně o cca 3,0 tis. na **22,8 tis.**, tj. o 15,2 %). V objemu vyplacených finančních prostředků bylo v říjnu 2013 rovněž zaznamenáno meziroční zvýšení, a to o cca 77,9 mil. Kč (o 76,2 %) na **180,1 mil. Kč**. Tento vývoj souvisí především s výše zmiňovanou novou právní úpravou, v důsledku které došlo ke zvýšení částek odměny pěstouna, částek příspěvku na úhradu potřeb dítěte, zavedení příspěvku při ukončení pěstounské péče, rozšíření nároku na příspěvek na zakoupení osobního motorového vozidla, jakož i k nárůstu počtu dětí v pěstounské péči i počtu pěstounů. **Od počátku roku 2013** se celkem vyplatilo na dávkách pěstounské péče **1 682,3 mil. Kč**, oproti stejnému období roku 2012 se jednalo o **nárůst o 659,5 mil. Kč (tj. o 64,5 %)**.

Tabulka 5.1: Výdaje na dávky státní sociální podpory a pěstounské péče

| Typ dávky | | Počet vyplacených dávek (v tis.) | | Meziroční index v % | Vyplaceno v období (v mil. Kč) ¹⁾ | | Meziroční index v % | Vyplaceno od počátku roku (v mil. Kč) ¹⁾ | | Meziroční index v % |
|--|---|-------------------------------------|------------|------------------------|---|------------|------------------------|--|----------|------------------------|
| | | říjen 2012 | říjen 2013 | | říjen 2012 | říjen 2013 | | 2012 | 2013 | |
| Dávky státní sociální podpory | přídavek na dítě | 427,4 | 436,4 | 102,1 | 252,6 | 258,3 | 102,3 | 2 818,3 | 2 828,7 | 100,4 |
| | příspěvek na bydlení | 160,6 | 197,0 | 122,7 | 470,6 | 626,4 | 133,1 | 4 707,1 | 6 064,7 | 128,8 |
| | rodičovský příspěvek | 302,4 | 291,2 | 96,3 | 2 048,0 | 1 990,3 | 97,2 | 20 871,8 | 20 376,7 | 97,6 |
| | porodné | 0,8 | 0,9 | 112,5 | 10,8 | 11,3 | 104,6 | 116,7 | 121,7 | 104,3 |
| | pohřebné ²⁾ | 0,3 | 0,2 | x | 1,3 | 1,2 | 92,3 | 12,1 | 11,9 | 98,3 |
| Dávky pěstounské péče | příspěvek na úhradu potřeb dítěte | 10,8 | 12,7 | 117,6 | 52,0 | 68,3 | 131,3 | 524,8 | 657,1 | 125,2 |
| | odměna pěstouna | 8,9 | 9,8 | 110,1 | 48,9 | 106,2 | 217,2 | 482,6 | 971,5 | 201,3 |
| | příspěvek při převzetí dítěte ²⁾ | 0,1 | 0,2 | x | 1,1 | 1,8 | 163,6 | 12,2 | 16,0 | 131,1 |
| | příspěvek na zakoupení os. motorového vozidla ^{2),3)} | 0,0 | 0,0 | x | 0,2 | 1,0 | x | 3,2 | 26,1 | x |
| | příspěvek při ukončení pěst. péče ⁴⁾ | x | 0,1 | x | x | 2,8 | x | x | 11,6 | x |
| CELKEM ⁵⁾ | | 911,3 | 948,5 | 104,1 | 2 885,1 | 3 067,4 | 106,3 | 29 597,0 | 31 083,9 | 105,0 |

Zdroj: OkStat

1) bez převodů z depozitního účtu a na příjmový účet SR,

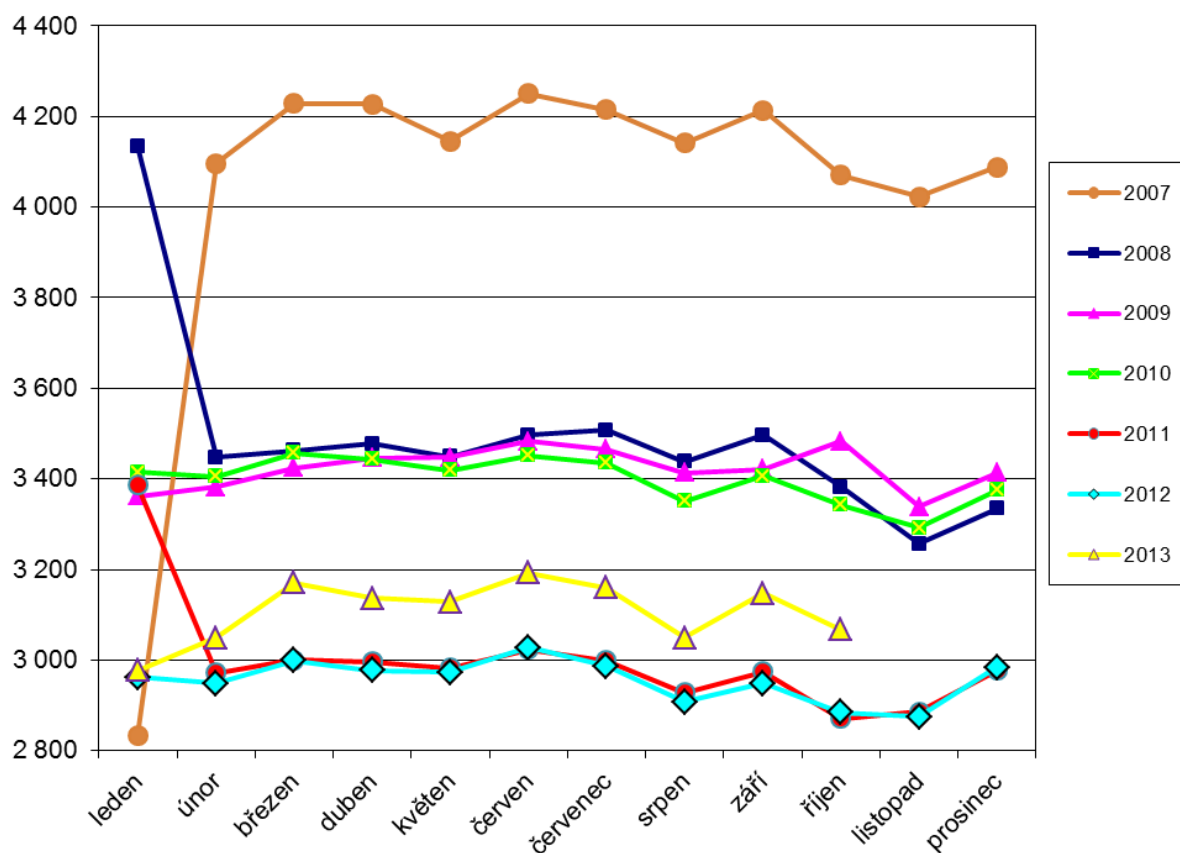
2) z důvodu velmi malého počtu vyplacených dávek a z důvodu zaokrouhlení není hodnota meziročního indexu uvedena,

3) meziroční zvýšení výdajů na tuto dávku souvisí se změnou legislativy účinnou od ledna 2013, kdy došlo k rozšíření okruhu osob s nárokem na tuto dávku (nově mohou nárok uplatit osoby, které mají v pěstounské péči nejméně tři děti; do konce roku 2012 se jednalo o pěstouny s nejméně čtyřmi dětmi); v říjnu 2013 bylo vyplaceno 23 těchto příspěvků, v říjnu 2012 se jednalo o 4 příspěvky,

4) příspěvek byl zaveden k 1. lednu 2013 (v říjnu 2013 bylo vyplaceno 112 těchto příspěvků ve výši 2,8 mil. Kč),

5) včetně údajů za sociální příplatek, který byl od počátku roku 2012 zrušen (nicméně ještě v lednu 2012 vyplaceno podle právní úpravy platné do konce roku 2011 cca 15 tis. příplatků v objemu 48 mil. Kč, v únoru 2012 se dále jednalo o 1,1 tis. příplatků za cca 2 mil. Kč, v březnu 2012 o cca 0,6 tis. příplatků za 0,8 mil. Kč, v dubnu 2012 o cca 0,2 tis. příplatků, v květnu a červnu 2012 se jednalo pouze již o cca 0,1 tis. příplatků; v roce 2013 je započítán vliv vrátek a přeplatků – v období leden až říjen ve výši cca 2,1 mil. Kč)

Graf 5.1: Výdaje na dávky státní sociální podpory a pěstounské péče (v mil. Kč)



Poznámka: nižší úroveň měsíčních výdajů v lednu 2007 je způsobena výplatami dávek ještě podle předchozí legislativní úpravy platné do konce roku 2006 (výrazné navýšení měsíčních výdajů od února 2007 je zapříčiněno především zcela novou konstrukcí rodičovského příspěvku); od února 2008 je úroveň výdajů ovlivněna přijatými úspornými opatřeními v rámci reformy veřejných rozpočtů, od února 2011 dalšími úspornými kroky (výrazné omezení nároku na porodné a na sociální příplatek – od ledna 2012 došlo ke zrušení této dávky, úpravy rodičovského příspěvku)

6) Souhrnný přehled vývoje výdajů na sociální dávky a příjmů z pojistného

Tabulka 6.1 shrnuje vývoj výdajů jednotlivých dávkových systémů resortu MPSV ČR uvedených v kapitolách 1 až 5 tohoto materiálu (meziroční srovnání včetně komparace ve vztahu k aktuálním částkám státního rozpočtu).

Tabulka 6.1: Vývoj výdajů dávkových systémů resortu MPSV ČR

| Dávkový systém | Vyplaceno v období (v mil. Kč) | | Meziroční index v % | Vyplaceno od začátku roku (v mil. Kč) | | Meziroční index v % | Státní rozpočet k 31. 10. 2013 (v mil. Kč) | Čerpání rozpočtu od začátku roku v % |
|--|-----------------------------------|-----------------|---------------------------|--|------------------|---------------------------|---|---|
| | říjen 2012 | říjen 2013 | | 2012 | 2013 | | | |
| Dávky důchodového pojištění ¹⁾ | 30 739,8 | 31 630,0 | 102,9 | 304 580,7 | 303 987,0 | 99,8 | 380 511,8 | 79,9 |
| Dávky nemocenského pojištění | 1 526,8 | 1 556,1 | 101,9 | 16 201,7 | 16 842,8 | 104,0 | 20 135,0 | 83,6 |
| Podpory v nezaměstnanosti | 647,8 | 692,0 | 106,8 | 7 420,6 | 8 221,3 | 110,8 | 10 770,2 | 76,3 |
| Příspěvek na péči | 1 573,3 | 1 659,2 | 105,5 | 15 234,8 | 16 227,2 | 106,5 | 19 972,0 | 81,2 |
| Dávky pomoci v hmotné nouzi | 710,6 | 905,8 | 127,5 | 6 289,5 | 8 645,4 | 137,5 | 10 250,0 | 84,3 |
| Dávky pro osoby se zdravotním postižením | 149,6 | 159,5 | 106,6 | 1 268,2 | 1 594,7 | 125,7 | 2 094,0 | 76,2 |
| Dávky státní sociální podpory a pěstounské péče ²⁾ | 2 885,1 | 3 067,4 | 106,3 | 29 597,0 | 31 083,9 | 105,0 | 38 019,5 | 81,8 |
| CELKEM | 38 233,0 | 39 670,0 | 103,8 | 380 592,5 | 386 602,3 | 101,6 | 481 752,5 | 80,2 |

1) uvedeny jsou pouze dávkové výdaje, tzn. bez záloh poštám,

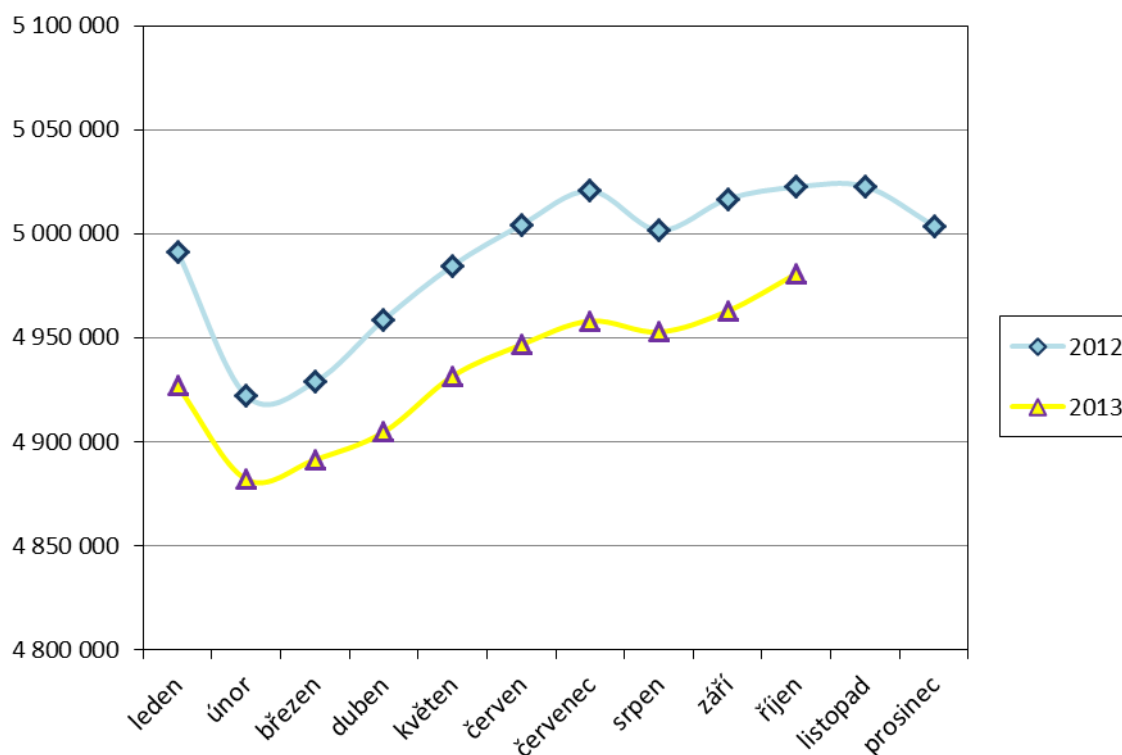
2) bez převodů z depozitního účtu a na příjmový účet SR

Pojistné na sociální zabezpečení a příspěvek na státní politiku zaměstnanosti

V říjnu 2013 činily příjmy z pojistného na sociální zabezpečení a na příspěvek na státní politiku zaměstnanosti cca **29,6 mld. Kč**, tj. **o 389,7 mil. Kč více než v říjnu 2012** (viz tabulka 6.2). V období od ledna do konce října 2013 bylo na pojistném vybráno cca 299,5 mld. Kč, tj. o 0,2 mld. Kč (o 0,1 %) méně než ve stejném období roku 2012 (viz tabulka 6.3). Pojistné za říjen 2013 bylo o téměř 263 mil. Kč vyšší než pojistné za přechodzí měsíc.

Na výběr pojistného má vedle vyměřovacího základu, ze kterého bylo pojistné odvedeno, vliv rovněž **celkový počet pojištěnců**. V říjnu 2013 činil **4 980,8 tis. osob** (v tom 4 271,8 tis. zaměstnanců a 709,0 tis. OSVČ platících zálohy na důchodové pojištění), v říjnu 2012 se jednalo o 5 022,5 tis. (tj. o 41,7 tis. pojištěnců více; z toho zaměstnanců o 14,5 tis. a OSVČ o 27,2 tis.). Vývoj počtu pojištěnců v průběhu roku 2012 a 2013 zachycuje graf 6.1.

Graf 6.1 Vývoj počtu pojištěnců v letech 2012 a 2013



Tabulka 6.2: Meziroční srovnání příjmů z pojistného

| | Příjmy z pojistného (v mil. Kč) | | Meziroční index v % | Rozdíl (v mil. Kč) |
|---|---------------------------------|-----------------|---------------------|--------------------|
| | říjen 2012 | říjen 2013 | | |
| Důchodové pojištění | 26 113,4 | 26 448,4 | 101,3 | 335,0 |
| Nemocenské pojištění | 2 004,9 | 2 042,6 | 101,9 | 37,7 |
| Důchodové a nemocenské pojištění | 28 118,2 | 28 491,0 | 101,3 | 372,8 |
| Příspěvek na SPZ | 1 118,0 | 1 134,9 | 101,5 | 16,9 |
| CELKEM | 29 236,2 | 29 625,9 | 101,3 | 389,7 |

Zdroj: ČSSZ

Z hlediska porovnání příjmů z pojistného na důchodové a nemocenské pojištění a adekvátních výdajů za leden až říjen 2013 činil rozdíl - 34,6 mld. Kč. Ve srovnání se stejným obdobím roku 2012 se jednalo o zvýšení salda o cca 0,1 mld. Kč (viz tabulka 6.3). Zatímco systém nemocenského pojištění vykazoval na konci října 2013 přebytek ve výši cca 3,8 mld. Kč, deficit důchodového pojištění dosáhl - 38,4 mld. Kč.

Vezmeme-li v úvahu vliv výběru příspěvku na státní politiku zaměstnanosti a výdajů na tuto politiku (výdaje na pasivní a aktivní politiku zaměstnanosti včetně prostředků z ESF, výdaje na insolventnost a příspěvek na podporu zaměstnávání osob se zdravotním postižením), výše uvedený rozdíl by se zvýšil o více než 3,1 mld. Kč.

Tabulka 6.3: Srovnání dosavadních příjmů z pojistného s adekvátními výdaji státního rozpočtu

| | Výběr pojistného za leden až říjen (v mil. Kč) | | Meziroční index v % | Výdaje za leden až říjen (v mil. Kč) | | Meziroční index v % | Rozdíl mezi výběrem a výdaji za leden až říjen (v mil. Kč) | |
|---|--|------------------|---------------------|--------------------------------------|------------------|---------------------|--|------------------|
| | rok 2012 | rok 2013 | | rok 2012 | rok 2013 | | rok 2012 | rok 2013 |
| Důchodové pojištění* | 267 621,4 | 267 370,9 | 99,9 | 306 445,0 | 305 764,3 | 99,8 | -38 823,6 | -38 393,5 |
| Nemocenské pojištění | 20 564,3 | 20 660,0 | 100,5 | 16 201,7 | 16 842,8 | 104,0 | 4 362,6 | 3 817,3 |
| Důchodové a nemocenské pojištění | 288 185,8 | 288 030,9 | 99,9 | 322 646,7 | 322 607,1 | 100,0 | -34 461,0 | -34 576,2 |
| Příspěvek na SPZ** | 11 455,0 | 11 457,3 | 100,0 | 12 590,7 | 14 571,1 | 115,7 | -1 135,7 | -3 113,8 |
| CELKEM | 299 640,8 | 299 488,2 | 99,9 | 335 237,4 | 337 178,2 | 112,6 | -35 596,7 | -37 690,0 |

Zdroj: účetní bilance ČSSZ a sestava „Plnění rozpočtu kapitoly 313“ (odb. 62 MPSV)

* výdaje jsou uvedeny včetně záloh poštám; nižší výdaje v roce 2013 jsou ovlivněny zvýšenou zálohou na důchody poskytnutou v prosinci 2012

** státní politika zaměstnanosti (z hlediska výběru pojistného představuje příjmy z příspěvku na SPZ, ve výdajové části zahrnuje prostředky na pasivní a aktivní politiku zaměstnanosti (včetně prostředků z ESF, které nemají přímou souvislost s výběrem pojistného), dále na insolventnost a na příspěvek na podporu zaměstnávání zdravotně postižených občanů)

V souvislosti se zavedením **druhého pilíře důchodového pojištění** (důchodového spoření) činil v říjnu 2013 **objem vyměřovacích základů zaměstnanců s důchodovým spořením cca 1 519 mil. Kč** a odvedené **pojistné** představovalo částku cca **53,2 mil. Kč**. Od počátku roku 2013 dosáhlo pojistné za zaměstnance s důchodovým spořením cca **179,5 mil. Kč**.