

ZÁKLADNÍ UKAZATELE
Z OBLASTI PRÁCE A SOCIÁLNÍHO
ZABEZPEČENÍ
V ČESKÉ REPUBLICE
VE VÝVOJOVÝCH ŘADÁCH A GRAFECH

2013

Praha 2014



© Ministerstvo práce a sociálních věcí, 2014

ISBN 978-80-7421-076-1

OBSAH		Strana
	Seznam zkratk	5
1.	ÚVODNÍ SLOVO	7
1.1	Základní demografické a socio-ekonomické ukazatele	8
2.	DŮCHODOVÉ POJIŠTĚNÍ	9-11
2.1	Vývoj počtu vyplacených důchodů	12
2.2	Počet důchodců v prosinci let 2005 – 2013	13
2.3	Průměrné měsíční výše sólo vyplacených důchodů v prosinci let 2005 – 2013	14
2.4	Výdaje na důchody podle druhu důchodu (civilní sektor)	15
2.5	Vývoj podílu výdajů na důchody k hrubému domácímu produktu	16
2.6	Vývoj relace průměrného vypláceného starobního důchodu k průměrné mzdě	17
2.6.1	Vývoj podílu průměrného vypláceného starobního důchodu a průměrné mzdy (graf)	18
2.7	Přehled o zvýšeních vyplácených důchodů	19
3.	NEMOCENSKÉ POJIŠTĚNÍ	21
3.1	Základní ukazatele nemocenského pojištění	22
3.1.1	Základní ukazatele nemocenského pojištění (graf)	23
3.2	Vývoj relace průměrného denního nemocenského a průměrné denní mzdy	24
4.	DÁVKY STÁTNÍ SOCIÁLNÍ PODPORY A PĚSTOUNSKÉ PÉČE	25
4.1	Výdaje na dávky státní sociální podpory a péstounské péče	26
4.1.1	Struktura výdajů na dávky státní sociální podpory (graf)	27
4.2	Průměrný měsíční počet vyplacených dávek státní sociální podpory a péstounské péče	28
5.	DÁVKY POMOCI V HMOTNÉ NOUZI, DÁVKY PRO OSOBY SE ZDRAVOTNÍM POSTIŽENÍM A PŘÍSPĚVEK NA PÉČI	29
5.1	Dávky pomoci v hmotné nouzi a příspěvek na péči	30
5.2	Vývoj výdajů na dávky pro osoby se zdravotním postižením	31
5.2.1	Vývoj výdajů na dávky pomoci v hmotné nouzi, dávky pro osoby se zdravotním postižením a příspěvek na péči (graf)	32
6.	SOCIÁLNÍ SLUŽBY	33
6.1	Počet sociálních služeb	34
6.2	Sociální služby podle zřizovatele v roce 2013	35
6.3	Náklady na pobytové sociální služby a příjmy z úhrad	36
6.4	Pečovatelská služba	37
7.	PŘÍJMY DOMÁCNOSTÍ	39
7.1	Vývoj běžných příjmů sektoru domácností a průměrné mzdy	40
7.1.1	Vývoj běžných příjmů sektoru domácností a průměrné mzdy (graf)	41
7.2	Průměrná hrubá měsíční mzda podle odvětví - sekce CZ-NACE	42
7.2.1	Průměrná hrubá měsíční mzda podle odvětví - sekce CZ-NACE – v roce 2013 (graf)	43
7.3	Sociální příjmy domácností	44

8.	ZÁKLADNÍ INFORMACE O TRHU PRÁCE	45
8.1	Základní ukazatele trhu práce	46
8.1.1	Vývoj počtu uchazečů o zaměstnání a volných pracovních míst (graf)	47
8.2	Výdaje státního rozpočtu na státní politiku zaměstnanosti	48
9.	EVROPSKÝ SYSTÉM JEDNOTNÝCH STATISTIK SOCIÁLNÍ OCHRANY (ESSPROS)	49-50
9.1	Základní systém ESSPROS - vývoj výdajů na sociální ochranu podle funkcí sociální ochrany	51
9.1.1	Vývoj podílu výdajů na sociální ochranu k HDP (graf)	52
9.2	Vývoj podílu výdajů na sociální ochranu k HDP ve vybraných evropských zemích	53

Seznam zkratek

APZ	aktivní politika zaměstnanosti
CZ-NACE	klasifikace ekonomických činností
ČR	Česká republika
ČSSZ	Česká správa sociálního zabezpečení
ČSÚ	Český statistický úřad
ESA	Evropský systém účtů
ESF	Evropský strukturální fond
ESSPROS	Evropský systém jednotných statistik sociální ochrany
EU	Evropská unie
HDP	hrubý domácí produkt
CHPD	chráněná pracovní dílna
LAU	statistická územní jednotka (okres, obec)
MF	Ministerstvo financí
MPSV	Ministerstvo práce a sociálních věcí
NUTS	územní statistická jednotka (stát, území, okres, kraj)
OSVČ	osoba samostatně výdělečně činná
OZP	osoba se zdravotním postižením
PAYGO	pay-as-you-go - průběžně financovaný důchodový systém
PPZ	pasivní politika zaměstnanosti
SPZ	státní politika zaměstnanosti
SSP	státní sociální podpora
SSZ	správa služeb zaměstnanosti
SÚPM	společensky účelná pracovní místa
ÚP ČR	Úřad práce České republiky
VPM	volné pracovní místo
VPP	veřejně prospěšné práce
VŠPS	výběrové šetření pracovních sil
ZS	základní systém (ESSPROS)

1. Úvodní slovo

Česká republika jako samostatný stát vznikla 1. ledna 1993 rozdělením bývalé České a Slovenské Federativní republiky. Rozlohou 78 866 km² náleží k menším střeoevropským státům s počtem 10,5 mil. obyvatel a hustotou osídlení 133 obyvatel/km².

Území státu je administrativně členěno na 76 územních jednotek (okresy na úrovni LAU 1 s průměrným počtem cca 120 tis. obyvatel) a hlavní město Prahu (úroveň NUTS 3 a zároveň LAU 1) s 1 243 mil. obyvatel ke konci roku 2013. Z hlediska územního výkonu státní správy došlo v roce 2003 k zániku okresních úřadů, přičemž funkce státní správy, které do té doby tyto úřady vykonávaly, přešly převážně na obecní a krajské úřady. Územní samospráva je vykonávána na úrovni jednotlivých obcí (cca 6,3 tis. obcí) a od 1. ledna 2000 rovněž na úrovni čtrnácti krajů (odpovídá členění NUTS 3) jakožto vyšších územně-samosprávných celků. Ty postupně převzaly některé funkce dříve zajišťované okresními úřady popřípadě ministerstvy.

V souvislosti s ekonomickou a sociální transformací probíhající po roce 1989 došlo k některým změnám v demografické charakteristice populace. K nejvýraznějším patřilo odsouvání založení rodin a narození dětí do pozdějšího věku. Počet narozených dětí klesal, od roku 1993 byl počet narozených nižší než počet zemřelých. V letech 2006 až 2012 však byl populační vývoj ve znamení početní převahy živě narozených nad zemřelými. V roce 2013 se v České republice živě narodilo 106,8 tis. dětí, počet zemřelých činil 109,2 tis. Celkový počet obyvatel České republiky činil k 31. prosinci 2013 cca 10 512 tis.

Růst HDP v běžných cenách zaznamenal v České republice v roce 2013 nárůst o 0,9 %, naopak reálně poklesl o 0,7 %. Ekonomické prostředí se nacházelo pod vlivem zejména přetrvávající dluhové krize v eurozóně a restriktivní fiskální politiky. Došlo ke zhoršení příjmové situace domácností (pokles běžných příjmů domácností), zvýšilo se napětí na trhu práce, investiční aktivita zůstala nadále slabá, růst zahraniční poptávky byl minimální. Především s ohledem na utlumenou poptávku domácností dosáhla míra inflace v roce 2013 cca 1,4 % a byla tak nejnižší za poslední čtyři roky. Po poklesu v předchozích dvou letech se v roce 2013 konečná spotřeba meziročně mírně zvýšila (o 0,6 %), k čemuž přispěl vládní sektor (2,1 %), zatímco spotřeba domácností stagnovala (nárůst pouze o 0,1 %).

Z hlediska vývoje nezaměstnanosti v roce 2013 byla situace ovlivněna pokračující ekonomickou recesí. V první polovině roku se nezaměstnanost meziročně nadále zvyšovala, ve druhé polovině roku její nárůst zpomaloval. Podíl nezaměstnaných osob se v 1. pololetí 2013 po obvyklém nárůstu na přelomu let 2012 a 2013 postupně snížil na 7,3 % k 30. červnu 2013 (oproti červnu 2012 byl vyšší o 0,9 p. b.), po postupném nárůstu ve druhé polovině roku dosáhl k 31. 12. 2013 úrovně 8,2 % a byl meziročně o 0,8 p. b. vyšší. Zatímco k 30. 6. 2013 bylo evidováno 540,5 tis. uchazečů o zaměstnání, tj. o 65,9 tis. meziročně více, na konci roku činil jejich počet 596,8 tis. a meziroční rozdíl klesl na 51,5 tis. Průměrný počet uchazečů o zaměstnání v roce 2013 vzrostl o 60,0 tis. na 564,4 tis.

Tabulka č. 1.1

Základní demografické a socio-ekonomické ukazatele

Ukazatel	Měrná jednotka	Rok										
		2005	2006	2007	2008	2009	2010	2011	2012	2013		
Počet obyvatel k 31. 12. sledovaného roku		10 251	10 287	10 381	10 468	10 507	10 533	10 504	10 516	10 512		
0-14		1 501	1 480	1 477	1 480	1 494	1 518	1 541	1 560	1 577		
v tom ve věku												
15-64		7 293	7 325	7 391	7 432	7 414	7 379	7 263	7 188	7 109		
65+		1 457	1 482	1 513	1 556	1 599	1 636	1 701	1 768	1 826		
Živé narození	tis. osob	102 211	105 831	114 632	119 570	118 348	117 153	108 673	108 576	106 751		
Zemřelí celkem		107 938	104 441	104 636	104 948	107 421	106 844	106 848	108 189	109 160		
Naděje dožití při narození: muži	roky	72,9	73,4	73,7	74,0	74,2	74,4	74,7	75,0	75,2		
ženy		79,1	79,7	79,9	80,1	80,1	80,6	80,7	80,9	81,1		
Přirozený přírůstek obyvatelstva		-5 727	1 390	9 996	14 622	10 927	10 309	1 825	387	-2 409		
Migrační saldo	počet osob	36 229	34 720	83 945	71 790	28 344	15 648	16 889	10 293	-1 297		
Celkový přírůstek obyvatelstva		30 502	36 110	93 941	86 412	39 271	25 957	18 714	10 680	-3 706		
HDP v běžných cenách	mil. Kč	3 257 972	3 507 131	3 831 819	4 015 346	3 921 827	3 953 651	4 022 410	4 047 675	4 086 260		
Růst HDP (běžné ceny)		6,6	7,6	9,3	4,8	-2,3	0,8	1,7	0,6	0,9		
Průměrná míra inflace	%	1,9	2,5	2,8	6,3	1,0	1,5	1,9	3,3	1,4		
Průměrný podíl nezaměstnaných osob *		6,6	6,1	5,0	4,1	6,1	7,0	6,7	6,8	7,7		
Osoby ekonomicky aktivní	tis. osob	5 174	5 199	5 198	5 232	5 287	5 269	5 223	5 257	5 313		

Pramen: ČSÚ, MPSV

* Podíl nezaměstnaných osob, tj. počet dosažitelných uchazečů o zaměstnání ve věku 15 - 64 let k obyvatelstvu stejného věku, počínaje lednem 2013 nahradil míru registrované nezaměstnanosti.

2. Důchodové pojištění

Důchodový systém ČR je založen na povinném základním důchodovém pojištění podle zákona č. 155/1995 Sb., o důchodovém pojištění (tzv. první pilíř), na doplňkovém penzijním spoření podle zákona č. 427/2011 Sb., které nahradilo penzijní připojištění se státním příspěvkem podle zákona č. 42/1994 Sb. (tzv. třetí pilíř) a od roku 2013 na dobrovolném důchodovém spoření podle zákona č. 426/2011 Sb. (tzv. druhý pilíř).

Systém základního důchodového pojištění je založený na povinné účasti a na průběžném financování (PAYGO). Jedná se o univerzální systém zabezpečující všechny ekonomicky aktivní osoby, jehož financování probíhá na základě solidarity mezi generacemi. Právní úprava je jednotná pro všechny pojištěnce. Určité odchylky v oblasti organizačního a administrativního zabezpečení platí v případech, kdy jsou příslušné k rozhodování orgány sociálního zabezpečení ministerstev obrany, vnitra a spravedlnosti.

Ze základního důchodového pojištění se poskytují důchody starobní, invalidní, vdovské, vdovecké a sirotčí. Výše důchodu se skládá ze dvou složek, a to ze základní výměry (stanovené pevnou částkou stejnou pro všechny důchodce) a z procentní výměry stanovené podle délky doby pojištění a výše výdělků. O nároku na důchod, jeho výši a výplati rozhoduje Česká správa sociálního zabezpečení a orgány sociálního zabezpečení ministerstev obrany, vnitra a spravedlnosti.

Po přijetí zákona o důchodovém pojištění v roce 1995 byla již přijata řada legislativních změn. Poukázat lze na úpravy účinné od roku 2004, kdy bylo schváleno pokračovat ve zvyšování věkové hranice pro nárok na starobní důchod i po roce 2007, byla omezena možnost předčasného odchodu do důchodu zrušením dočasně kráceného starobního důchodu (s výjimkami pro invalidní a částečně invalidní důchodce), bylo rozhodnuto o redukci hodnocení doby studia a o zrušení podmínky omezující nárok na výplatu starobního důchodu výší příjmu z výdělečné činnosti. Změny v pojistném spočívaly v převedení části příspěvků vybíraných na státní politiku zaměstnanosti do systému důchodového pojištění (zvýšením sazby pojistného na důchodové pojištění z 26 % na 28 %, při současném snížení sazby na státní politiku zaměstnanosti z 3,6 % na 1,6 %) a v postupném zvyšování minimálního vyměřovacího základu pro stanovení pojistného u OSVČ v letech 2004 až 2006.

V roce 2006 došlo ke změnám u částečných invalidních důchodů a vdovských důchodů vyplácených v souběhu s jiným důchodem. Výplata částečných invalidních důchodů, které byly pro výši příjmů z výdělečné činnosti kráceny, nebo které se z tohoto důvodu nevyplácely, náleží v plné výši od splátky důchodu splatné v únoru 2006. Vdovám, kterým vznikl nárok na vdovský důchod před 1. lednem 1996 a kterým byla výše vdovského důchodu omezena, protože úhrn důchodů přesáhl stanovenou nejvyšší výměru, byla od července 2006 výše jejich vdovských důchodů upravena. V souvislosti s přijetím zákona č. 108/2006 Sb., o sociálních službách, který zavedl novou dávku - příspěvek na péči - bylo počínajíc rokem 2007 zrušeno vyplácení zvýšení důchodu pro bezmocnost.

Právní úpravou přijatou v roce 2008 (zákon č. 306/2008 Sb.), která nabyla účinnosti v zásadě od 1. ledna 2010, byla realizována I. etapa důchodové reformy, se záměrem přispět k lepší finanční udržitelnosti základního důchodového pojištění a zajistit tak jeho lepší dlouhodobou stabilitu. Mezi nejvýznamnější změny patří:

- postupné prodloužení doby pojištění potřebné pro vznik nároku na starobní důchod z 25 roků na 35 roků včetně náhradních dob pojištění nebo na 30 roků bez náhradních dob pojištění,
- postupné omezení zápočtu náhradních dob pojištění i pro nárok na starobní důchod na 80 % s výjimkou těchto dob z titulu osobní péče o dítě ve věku do 4 let, o osobu, která je závislá na péči jiné osoby a bývalé základní vojenské služby,
- plynulé pokračování v postupném zvyšování důchodového věku až na 65 let u mužů a žen, které nevychovaly žádné dítě nebo jedno dítě a 62 až 64 let (podle počtu vychovaných dětí) u žen, které vychovaly aspoň dvě děti,

- postupné prodloužení období pro možnost předčasného odchodu do starobního důchodu ze tří na pět roků,
- zrušení podmínky pro nárok na výplatu starobního důchodu vedle příjmu z výdělečné činnosti, která spočívala ve sjednání pracovního vztahu nejdéle na dobu jednoho roku,
- zvyšování procentní výměry starobního důchodu za dobu výdělečné činnosti po vzniku nároku na starobní důchod při souběžném pobírání tohoto důchodu,
- změna plného invalidního důchodu na důchod starobní ve stejné výši při dosažení věku 65 let,
- sjednocení dosavadní pevné věkové hranice pro "trvalý" nárok žen na vdovský a mužů na vdovecký důchod na věk o 4 roky nižší, než činí důchodový věk pro muže stejného data narození,
- nové vymezení invalidity (zavedení třístupňové invalidity) s "trvalou" ochranou výše dosavadních částečných invalidních důchodů v případě změny invalidity z II. stupně invalidity na I. stupeň,
- sjednocení věkové hranice, ke které se zjišťuje tzv. dopočtená doba pro výši procentní výměry invalidního důchodu, pro muže a ženy (pro muže i ženy důchodový věk stanovený pro ženy stejného data narození, které nevychovaly žádné dítě),
- zrušení doby studia získané v období po účinnosti návrhu zákona jako náhradní doby pojištění s výjimkou posuzování nároku na invalidní důchod,
- zvýšení redukce procentní výměry při předčasném odchodu do starobního důchodu z 0,9 % na 1,5 % výpočtového základu, a to od 721. kalendářního dne za každých i započatých 90 kalendářních dnů.

Změna zákona o důchodovém pojištění přijatá v roce 2011 (zákon č. 220/2011 Sb.) byla reakcí na příslušný nálezn Ústavního soudu, podle kterého právní úprava způsobu stanovení výpočtového základu, z něhož se vypočítává procentní výměra důchodu, spolu se stanovením výši tzv. redukčních hranic, ve svých důsledcích a v kombinaci s ostatními parametry konstrukce důchodového systému, dostatečně negarantovala ústavně zaručené právo na přiměřené hmotné zabezpečení a vedla k neakceptovatelné nerovnosti mezi různými skupinami pojištěnců. Novela zákona o důchodovém pojištění obsahuje další opatření přispívající ke zlepšení finanční udržitelnosti základního důchodového pojištění a zpřesňující současnou právní úpravu.

K nejvýznamnějším změnám z hlediska této novely patří:

- stanovení základní výměry důchodu. Výše základní výměry důchodů se vždy stanoví ve výši 9 % průměrné mzdy,
- stanovení výše redukčních hranic a zápočtu částek osobního vyměřovacího základu pro zjištění výpočtového základu. Zákon jednoznačně stanoví pravidla pro určení výše redukčních hranic ve vazbě na průměrnou mzdu a v závislosti na výši redukčních hranic procentní sazby pro stanovení částek, která se započtou do výše výpočtového základu z výše osobního vyměřovacího základu. Ke změnám bude docházet postupně v pětiletém přechodném období,
- pokračování v postupném prodloužování rozhodného období pro zjišťování osobního vyměřovacího základu ze současného cílového stavu 30 roků na celoživotní s tím, že tak jako dosud se nebude přihlížet k příjmům před rokem 1986. V řadě případů tak rozhodné období zahrne i dobu soustavné přípravy na budoucí povolání formou studia, kdy zpravidla pojištěnci nedosahují žádných příjmů. Při výpočtu důchodu se proto bude doba studia považovat za vyloučenou dobu, takže nedojde k rozmělnění skutečně dosažených příjmů v rozhodném období,
- pokračování ve zvyšování důchodového věku a urychlení sjednocení důchodového věku pro muže a ženy tak, že ke sjednocení důchodového věku dojde v roce 2041. Pro narozené v roce 1975 bude platný již jednotný důchodový věk 66 let a 8 měsíců, který se bude zvyšovat o 2 měsíce za každý rok narození po roce 1975,
- pozvolnější odstupňování procentní sazby pro snížení výše procentní výměry předčasného starobního důchodu tak, že pro důchody přiznané po 31. prosinci 2011 se výše procentní výměry důchodu sníží za každých i započatých 90 kalendářních dnů v období od 361. do 720. dne o 1,2 % výpočtového základu (oproti současným 0,9 % výpočtového základu).

- zrušení výplaty jednorázové částky při zániku nároku na vdovský, resp. vdovecký důchod z důvodu uzavření nového manželství pro nároky vzniklé po 31. prosinci 2011,
- zkrácení lhůty pro možnost opětovného vzniku nároku na vdovský či vdovecký důchod, pokud dojde znovu ke splnění zákonem stanovených podmínek, z pěti let na dva roky pro nároky vzniklé po 31. prosinci 2011,
- stanovení výše zvýšení vyplácených důchodů výhradně podle zákonem stanoveného postupu a podle statisticky zjištěného růstu indexu spotřebitelských cen a jedné třetiny růstu reálných mezd.

Od roku 2003 byly vyplácené důchody pravidelně zvyšovány v lednu každého roku, přičemž zvýšení se stanovilo tak, aby u průměrného starobního důchodu činilo nejméně 100 % růstu cen a dále též nejméně jednu třetinu růstu reálné mzdy. V roce 2008 byla zákonem č 178/2008 Sb. nově stanovena podmínka pro zvýšení důchodů v mimořádném termínu již při růstu cen aspoň o 5 % (dříve až při růstu cen aspoň o 10 %). Současně bylo stanoveno, že v roce 2008 se důchody zvýší mimo pravidelný termín od splátky důchodu splatné v srpnu, takže v roce 2008 byly důchody zvýšeny dvakrát. Pro zvýšení důchodů v pravidelném termínu od ledna 2010 činilo podle zákona stanovené minimální zvýšení 0,9 % a nedošlo tedy k naplnění 2 % podmínky pro povinné provedení valorizace. Vláda se proto v souladu se svými úspornými kroky rozhodla nezvyšovat důchody od ledna 2010. Vyplácené důchody byly zvýšeny až od ledna 2011. Zákonem č. 314/2012 Sb., bylo z důvodů potřebného snížení růstu výdajů na důchody přijato dočasné omezení pro zvýšení důchodů v letech 2013 - 2015 spočívající v tom, že zvýšení důchodů se stanoví podle jedné třetiny růstu cen a jedné třetiny růstu reálné mzdy.

Dobrovolné důchodové systémy (druhý a třetí pilíř) jsou pojaty jako individuální spoření na důchod v soukromých penzijních společnostech, založené na kapitálovém financování.

Účastníci systému dobrovolného důchodového spoření odvádí do soukromé penzijní společnosti pojistné ve výši 5 % z vyměřovacího základu pro pojistné na důchodové pojištění, přičemž sazba pojistného na základní důchodové pojištění se jim sníží o 3 % z vyměřovacího základu. Pro vyšší procentní výměry starobního důchodu se pak doba pojištění v základním důchodovém systému, která se kryje s dobou účasti v systému důchodového spoření, v níž je placeno pojistné, hodnotí 1,2 % výpočtového základu za každý celý rok.

Účastníci systému doplňkového penzijního spoření (dříve penzijního připojištění se státním příspěvkem) mohou získat státní příspěvek v závislosti na výši příspěvku účastníka a jejich nároky ze základního důchodového pojištění nejsou účastí v tomto systému ovlivněny. Výše výplat dávek tohoto systému se na příjmech důchodců podílí zatím jen zanedbatelnou měrou.

Tabulka č. 2.1

Vývoj počtu vyplacených důchodů

v tis.

Rok	Důchod							celkem
	starobní	invalidní pro invaliditu stupně			vdovský	vdovecký	sirotčí	
		III. ¹⁾	II. ²⁾	I.				
1996	1 806	408	124		625	31	58	3 052
1997	1 813	398	138		629	51	59	3 088
1998	1 859	392	145		627	68	56	3 147
1999	1 891	385	150		623	75	59	3 184
2000	1 919	382	155		619	79	57	3 210
2001	1 936	380	162		615	82	55	3 230
2002	1 921	382	171		612	85	56	3 227
2003	1 933	385	178		607	86	57	3 246
2004	1 965	388	184		604	88	56	3 285
2005	1 985	389	189		600	89	54	3 308
2006	2 024	390	199		598	91	53	3 355
2007	2 061	389	208		596	93	51	3 397
2008	2 102	383	216		594	94	49	3 438
2009	2 147	375	221		590	95	48	3 478
2010	2 306	248	57	170	587	96	48	3 511
2011	2 391	232	61	162	583	97	47	3 573
2012	2 398	221	65	164	580	98	48	3 574
2013	2 402	212	68	165	575	99	47	3 569

podíl ze všech důchodů v %

1996	59,2	13,4	4,1		20,5	1,0	1,9	100,0
1997	58,7	12,9	4,5		20,4	1,6	1,9	100,0
1998	59,1	12,4	4,6		19,9	2,2	1,8	100,0
1999	59,4	12,1	4,7		19,6	2,4	1,8	100,0
2000	59,8	11,9	4,8		19,3	2,5	1,8	100,0
2001	59,9	11,8	5,0		19,0	2,5	1,7	100,0
2002	59,5	11,9	5,3		19,0	2,6	1,7	100,0
2003	59,5	11,8	5,5		18,7	2,7	1,7	100,0
2004	59,8	11,8	5,6		18,4	2,7	1,7	100,0
2005	60,0	11,8	5,7		18,1	2,7	1,6	100,0
2006	60,3	11,6	5,9		17,8	2,7	1,6	100,0
2007	60,7	11,4	6,1		17,5	2,7	1,5	100,0
2008	61,1	11,1	6,3		17,3	2,7	1,4	100,0
2009	61,7	10,8	6,4		17,0	2,7	1,4	100,0
2010	65,7	7,1	1,6	4,8	16,7	2,7	1,4	100,0
2011	66,9	6,5	1,7	4,5	16,3	2,7	1,3	100,0
2012	67,1	6,2	1,8	4,6	16,2	2,8	1,3	100,0
2013	67,3	5,9	1,9	4,6	16,1	2,8	1,3	100,0

Pramen: ČSSZ

Poznámky: Uveden počet důchodů vyplacených v prosinci včetně důchodů vyplacených do ciziny.

Vdovské a vdovecké důchody jsou uvedeny včetně souběhů s přímým důchodem.

¹⁾ Do roku 2009 plně invalidní důchody.²⁾ Do roku 2009 částečně invalidní důchody.

Počet důchodců v prosinci let 2005 - 2013

Rok	Starobní				Poměrný starobní	Invalidní pro invaliditu stupně			Vdovský a vdovecký	Siroťáci	CELKEM
	celkem		krácený			III. 3)	II. 4)	I.			
	k věk. hr. 1)	po inval. 2)	trvale	dočasně							
celkem											
2005	1 942 079	1 656 890	270 892	14 297	19 791	385 149	184 906	60 632	52 543	2 645 100	
2006	1 976 693	1 667 628	295 328	13 737	18 657	385 764	194 291	57 411	50 968	2 683 784	
2007	2 011 281	1 677 398	323 263	10 620	17 584	383 913	202 773	54 195	49 415	2 719 161	
2008	2 049 530	1 690 727	354 415	4 388	16 475	377 723	211 022	51 507	47 754	2 754 011	
2009	2 092 894	1 697 687	391 734	3 473	15 474	370 154	215 790	49 281	46 798	2 790 391	
2010	2 245 707	1 709 059	425 168	3 227	14 325	244 048	54 973	46 711	46 021	2 819 093	
2011	2 326 984	1 716 138	498 803	2 986	13 163	227 640	58 034	42 131	45 693	2 873 004	
2012	2 329 054	1 695 236	521 090	2 796	12 166	215 840	62 612	40 471	45 856	2 866 056	
2013	2 329 050	1 675 415	540 711	2 645	11 271	206 484	65 616	38 863	45 258	2 857 856	
muži											
2005	679 071	568 237	104 780	6 054	1 327	193 836	101 710	7 701	23 871	1 007 516	
2006	694 678	572 642	115 531	6 505	1 421	194 512	106 163	7 759	22 971	1 027 504	
2007	710 131	576 665	128 069	5 397	1 487	193 744	110 009	7 635	22 140	1 045 146	
2008	733 276	589 616	141 574	2 086	1 553	189 678	113 199	7 506	21 253	1 066 465	
2009	760 365	600 696	157 933	1 736	1 613	184 918	114 416	7 438	20 680	1 089 430	
2010	832 291	610 707	173 951	1 585	1 629	129 066	29 314	7 296	20 167	1 108 146	
2011	873 426	615 390	210 140	1 425	1 615	120 308	31 201	6 881	22 044	1 139 080	
2012	879 610	611 058	220 595	1 305	1 613	114 453	33 734	6 889	22 190	1 140 727	
2013	885 394	607 986	229 652	1 209	1 609	109 532	35 090	6 760	21 877	1 141 950	
ženy											
2005	1 263 008	1 088 653	166 112	8 243	18 464	191 313	83 196	52 931	28 672	1 637 584	
2006	1 282 015	1 094 986	179 797	7 232	17 236	191 252	88 128	49 652	27 997	1 656 280	
2007	1 301 150	1 100 733	195 194	5 223	16 097	190 169	92 764	46 560	27 275	1 674 015	
2008	1 316 254	1 101 111	212 841	2 302	14 922	188 045	97 823	44 001	26 501	1 687 546	
2009	1 332 529	1 096 991	233 801	1 737	13 861	185 236	101 374	41 843	26 118	1 700 961	
2010	1 413 416	1 098 352	251 217	1 642	12 696	114 982	25 659	39 415	25 854	1 710 947	
2011	1 453 558	1 100 748	288 663	1 561	11 548	107 332	26 833	35 250	23 649	1 733 924	
2012	1 449 444	1 084 178	300 495	1 491	10 553	101 387	28 878	33 582	23 666	1 725 329	
2013	1 443 656	1 067 429	311 059	1 436	9 662	96 952	30 526	32 103	23 381	1 715 906	

Pramen: ČSSZ

Poznámky: 1) Starobní důchod přiznaný po dosažení důchodového věku

2) Starobní důchod přiznaný po dosažení invalidního důchodci po dosažení 65 let věku

3) Do roku 2009 plně invalidní důchody

4) Do roku 2009 částečně invalidní důchody

Nejsou zahrnuty důchody vyplácené do ciziny.

Poměrný starobní = starobní důchody přiznané podle § 26 zák. č. 100/1988 Sb. a podle § 29 písm. b) zák. č. 155/1995 Sb. (krátká doba pojištění).

Trvale krácený = až 3 roky před věkovou hranicí přiznaný starobní důchod podle § 31 zák. č. 155/1995 Sb.

Dočasně krácený = až 2 roky před věkovou hranicí přiznaný starobní důchod podle § 30 zák. č. 155/1995 Sb.

Nekrácený = starobní důchod přiznaný po dosažení důchodového věku.

2) Starobní důchod přiznaný invalidnímu důchodci po dosažení 65 let věku

4) Do roku 2009 částečně invalidní důchody

U vdovských, vdoveckých a sirotčích jen důchody vyplácené samostatně.

U vdovských, vdoveckých a sirotčích jen důchody vyplácené samostatně.

Dočasně krácený = až 3 roky před věkovou hranicí přiznaný starobní důchod podle § 31 zák. č. 155/1995 Sb. (krátká doba pojištění).

Nekrácený = starobní důchod přiznaný po dosažení důchodového věku.

Průměrné měsíční výše sólo vyplácených důchodů v prosinci let 2005 - 2013

Rok	Starobní				Poměrný starobní	Invalidní pro invaliditu stupně			Vdovský a vdovecký	Sirotčí	CELKEM	
	celkem	nekrácený		krácený		III. ³⁾	II. ⁴⁾					I.
		k věk. hr. ¹⁾	po inval. ²⁾				trvale	dočasně				
celkem												
2005	7 755	7 953	6 914	6 536	3 775	7 537	4 584	5 143	3 780	7 238		
2006	8 200	8 437	7 241	7 091	3 859	7 962	4 847	5 385	3 998	7 653		
2007	8 761	9 040	7 699	7 646	3 994	8 496	5 161	5 705	4 278	8 176		
2008	9 653	9 963	8 538	8 129	4 545	9 337	5 893	6 407	4 989	9 039		
2009	10 062	10 412	8 903	8 433	4 511	9 681	6 076	6 567	5 145	9 413		
2010	10 138	10 531	9 760	8 456	4 407	9 656	6 671	6 575	5 194	9 506		
2011	10 567	11 008	10 158	8 761	4 473	10 004	6 748	6 814	5 428	9 913		
2012	10 793	11 274	10 368	8 934	4 420	10 141	6 714	6 929	5 544	10 093		
2013	10 985	11 498	10 535	9 082	4 405	10 245	6 675	7 046	5 657	10 249		
muži												
2005	8 671	8 860	7 802	7 406	3 413	8 096	4 861	4 123	3 761	7 969		
2006	9 168	9 401	8 170	7 932	3 503	8 538	5 133	4 358	3 977	8 419		
2007	9 796	10 077	8 687	8 503	3 664	9 094	5 457	4 668	4 254	8 990		
2008	10 728	11 036	9 565	9 067	4 239	9 943	6 193	5 412	4 960	9 888		
2009	11 189	11 536	9 982	9 416	4 249	10 301	6 384	5 580	5 114	10 311		
2010	11 254	11 657	10 073	9 457	4 178	10 142	6 978	5 660	5 153	10 408		
2011	11 714	12 177	10 571	9 858	4 294	10 482	7 036	5 920	5 414	10 835		
2012	11 962	12 472	10 762	10 074	4 285	10 597	6 997	6 076	5 534	11 034		
2013	12 165	12 713	10 929	10 277	4 301	10 676	6 961	6 240	5 645	11 202		
ženy												
2005	7 042	7 227	6 302	5 839	3 848	6 840	4 235	5 291	3 796	6 621		
2006	7 444	7 668	6 586	6 259	3 942	7 243	4 492	5 546	4 016	7 002		
2007	7 952	8 217	6 985	6 652	4 080	7 750	4 800	5 875	4 298	7 484		
2008	8 799	9 094	7 783	7 106	4 634	8 588	5 535	6 577	5 013	8 311		
2009	9 149	9 482	8 096	7 175	4 597	8 925	5 718	6 743	5 169	8 636		
2010	9 204	9 591	8 154	7 202	4 491	9 075	6 310	6 744	5 226	8 721		
2011	9 599	10 031	8 867	7 445	4 545	9 435	6 405	6 989	5 440	9 102		
2012	9 797	10 264	9 100	7 596	4 478	9 596	6 375	7 104	5 554	9 261		
2013	9 970	10 463	8 868	7 717	4 453	9 730	6 338	7 216	5 668	9 402		

Pramen: ČSSZ

Poznámky: ¹⁾ Starobní důchod přiznaný po dosažení důchodového věku²⁾ Do roku 2009 plně invalidní důchody³⁾ Nejvyšší měsíční výše vyplácené doctásně⁴⁾ Poměrný starobní = starobní důchody přiznané podle § 26 zák. č. 100/1988 Sb. a podle § 29 písm. b) zák. č. 155/1995 Sb. (krátká doba pojištění).

Nějsou zahrnutý důchody vyplácené doctásně

Trvale krácený = až 3 roky před věkovou hranicí přiznaný starobní důchod podle § 31 zák. č. 155/1995 Sb.

Dočasně krácený = až 2 roky před věkovou hranicí přiznaný starobní důchod podle § 30 zák. č. 155/1995 Sb.

Nekrácený = starobní důchod přiznaný po dosažení důchodového věku.

²⁾ Starobní důchod přiznaný invalidním důchodci po dosažení 65 let věku⁴⁾ Do roku 2009 částečně invalidní důchody

U vdovských, vdoveckých a sirotčích jen důchody vyplácené samostatně.

U vdovských, vdoveckých a sirotčích jen důchody vyplácené samostatně.

U vdovských, vdoveckých a sirotčích jen důchody vyplácené samostatně.

U vdovských, vdoveckých a sirotčích jen důchody vyplácené samostatně.

U vdovských, vdoveckých a sirotčích jen důchody vyplácené samostatně.

U vdovských, vdoveckých a sirotčích jen důchody vyplácené samostatně.

Výdaje na důchody podle druhu důchodu (civilní sektor)

Rok	Důchod									
	starobní	invalidní pro invaliditu stupně		vdovský	vdovecký	sirotčí	ostatní ³⁾	celkem		
		III. ¹⁾	II. ²⁾						I.	
1993	50 864	11 505	1 942	8 467	48	634	178	73 638		
1994	57 759	13 507	2 122	9 274	62	724	182	83 630		
1995	72 035	17 037	2 966	10 119	106	1 150	279	103 691		
1996	85 063	19 887	3 967	11 681	330	1 432	5	122 365		
1997	104 198	22 363	5 188	13 127	608	1 794	2	147 281		
1998	114 605	24 578	6 162	13 747	831	1 882		161 805		
1999	123 666	25 557	6 669	14 268	967	1 887		173 014		
2000	130 932	26 412	7 012	14 534	1 055	1 975		181 921		
2001	140 657	27 970	7 677	15 938	1 200	2 373		195 814		
2002	150 772	30 222	8 501	17 078	1 368	2 498		210 440		
2003	156 273	31 531	9 135	17 343	1 487	2 504		218 273		
2004	163 026	32 719	9 631	17 408	1 532	2 567		226 883		
2005	175 669	35 028	10 575	18 042	1 651	2 684		243 648		
2006	188 949	37 239	11 802	18 924	1 810	2 740		261 464		
2007	203 933	40 420	13 254	20 382	1 984	2 904		282 876		
2008	222 105	42 446	14 952	20 871	2 096	3 066		305 536		
2009	243 636	44 380	16 609	21 576	2 249	3 254		331 705		
2010	265 985	30 870	4 295	21 018	2 263	3 214		340 162	12 516	
2011	284 614	29 504	5 116	21 483	2 385	3 301		359 234	12 831	
2012	295 140	28 067	5 250	21 463	2 443	3 341		367 864	12 159	
2013	300 574	26 903	5 457	21 935	2 519	3 166		372 335	11 781	

Pramen: ČSSZ

Poznámky:

Čisté výdaje v roce bez záloh poistám na výplatu důchodů.

Od roku 1999 bez bezmocnosti - dříve včetně.

¹⁾ Do roku 2009 výdaje na plně invalidní důchody.²⁾ Do roku 2009 výdaje na částečně invalidní důchody.³⁾ Dávky podle předpisů platných před účinností zákona č. 155/1995 Sb.

Vývoj podílu výdajů na důchody k hrubému domácímu produktu

Rok	Výdaje na důchody *) (v mld. Kč)	Hrubý domácí produkt v běžných cenách (v mld. Kč)	Podíl (v %)
1993	76,5	1 195,8	6,4
1994	88,2	1 364,8	6,5
1995	109,8	1 580,1	6,9
1996	127,6	1 812,6	7,0
1997	150,2	1 953,3	7,7
1998	166,1	2 142,6	7,8
1999	177,9	2 237,3	8,0
2000	186,9	2 372,6	7,9
2001	201,1	2 562,7	7,8
2002	213,6	2 674,6	8,0
2003	225,8	2 801,2	8,1
2004	230,9	3 057,7	7,6
2005	247,4	3 258,0	7,6
2006	272,9	3 507,1	7,8
2007	289,9	3 831,8	7,6
2008	312,5	4 015,3	7,8
2009	339,8	3 921,8	8,7
2010	346,2	3 953,7	8,8
2011	368,1	4 022,4	9,2
2012	382,0	4 047,7	9,4
2013	382,8	4 086,3	9,4

Pramen: MF (státní závěrečný účet), ČSÚ (údaje o HDP po mimořádné revizi k 1. 10. 2014)

*) včetně výdajů na důchody ozbrojených složek.

Tabulka č. 2.6

Vývoj relace průměrného vypláceného starobního důchodu k průměrné mzdě

Rok	Průměrný důchod ¹⁾ (v Kč)	Průměrná mzda (v Kč)		Relace důchodu ke mzdě (v%)	
		hrubá ²⁾	čistá ³⁾	hrubé	čisté
1988	1 496	3 095	2 451	48,3	61,0
1989	1 598	3 170	2 504	50,4	63,8
1990	1 731	3 286	2 586	52,7	66,9
1991	2 176	3 792	2 952	57,4	73,7
1992	2 413	4 644	3 563	52,0	67,7
1993	2 734	5 817	4 551	47,0	60,1
1994	3 059	6 896	5 351	44,4	57,2
1995	3 578	8 172	6 318	43,8	56,6
1996	4 213	9 676	7 520	43,5	56,0
1997	4 840	10 696	8 308	45,3	58,3
1998	5 367	11 693	9 090	45,9	59,0
1999	5 724	12 655	9 842	45,2	58,2
2000	5 962	13 490	10 447	44,2	57,1
2001	6 352	14 640	11 324	43,4	56,1
2002	6 830	15 711	12 082	43,5	56,5
2003	7 071	16 769	12 807	42,2	55,2
2004	7 256	17 882	13 601	40,6	53,3
2005	7 728	18 809	14 252	41,1	54,2
2006	8 173	20 050	15 506	40,8	52,7
2007	8 736	21 527	16 509	40,6	52,9
2008	9 347	23 280	17 714	40,2	52,8
2009	10 028	24 091	18 665	41,6	53,7
2010	10 093	24 526	18 962	41,2	53,2
2011	10 543	25 093	19 246	42,0	54,8
2012	10 770	25 903	19 903	41,6	54,1
2013	10 962	25 903	19 903	42,3	55,1

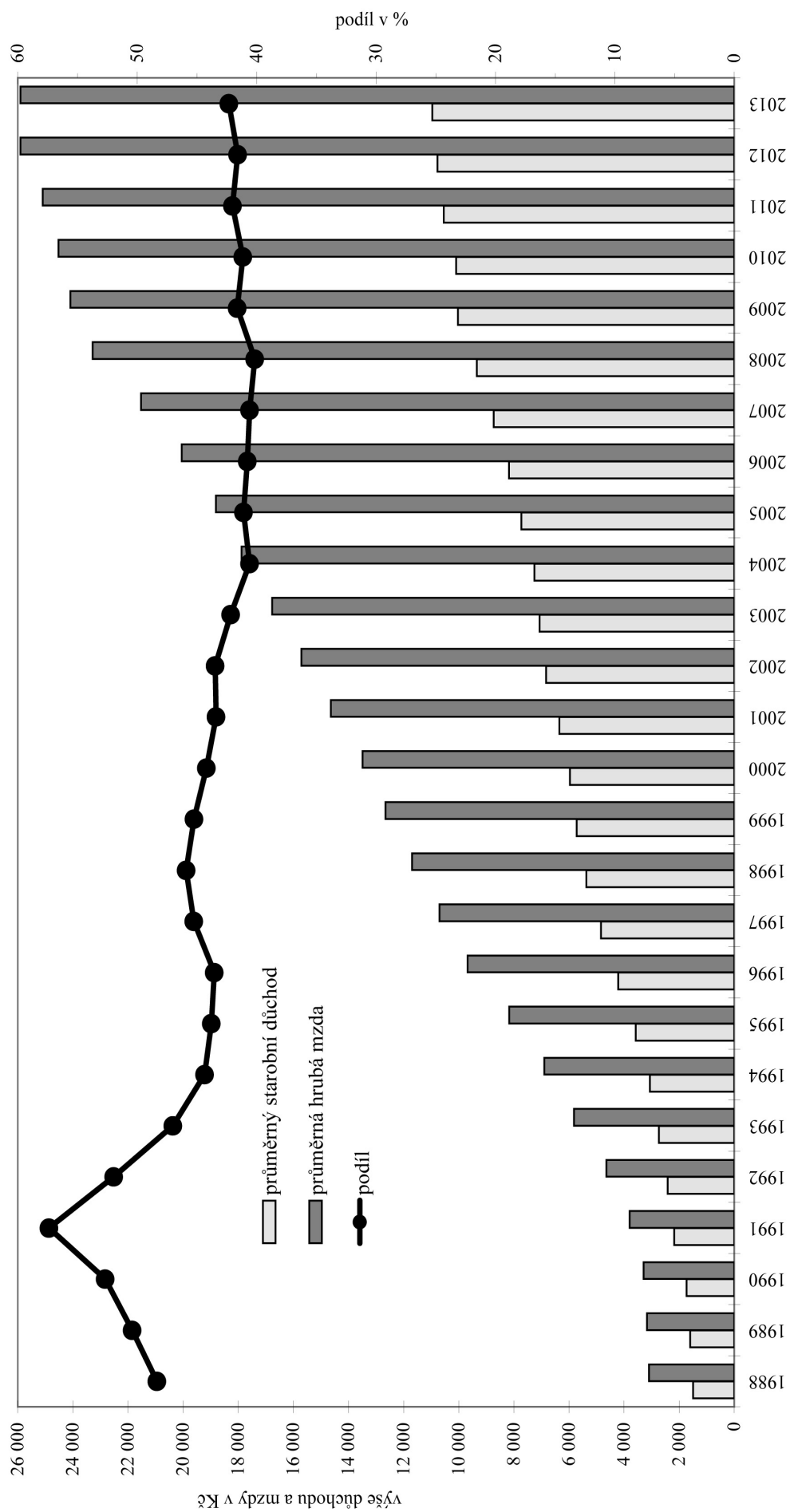
Pramen: MPSV

Poznámky: ¹⁾ Měsíční průměr roční výplaty důchodu vypláceného samostatně (bez pozůstalostního).²⁾ Jako průměrná hrubá mzda je uveden všeobecný vyměřovací základ (§ 17 odst. 2 zákona č. 155/1995 Sb.) stanovený nařízením vlády ve výši průměrné měsíční mzdy zjištěné Českým statistickým úřadem.³⁾ Průměrná čistá mzda je průměrná hrubá mzda snižená o této mzdě odpovídající daň z příjmu a o pojistné zdravotního a sociálního pojištění.

Částky mezd a důchodů jsou zvýšeny o státní vyrovnávací příspěvek v dobách kdy náležel.

Graf č. 2.6.1

Vývoj podílu průměrného vypláceného starobního důchodu* a průměrné mzdy**



*) měsíční průměr roční výplaty důchodu vypláceného samostatně **) průměrná mzda ve výši všeobecného vyměřovacího základu

Tabulka č. 2.7

Přehled o zvýšeních vyplácených důchodů

Měsíc zvýšení	Zvýšení			Základní výměra důchodu po zvýšení
	procentní výměry důchodu		základní výměry důchodu	
	starodůchodců	novodůchodců		
duben 1996	8 %	8 %	240 Kč	920 Kč
říjen 1996	6 %	6 %	140 Kč	1 060 Kč
srpen 1997	8 %	8 %	200 Kč	1 260 Kč
červenec 1998	9 %	5 %	50 Kč	1 310 Kč
srpen 1999	7,5 %	5 %		1 310 Kč
prosinec 2000	9 %	5 %		1 310 Kč
prosinec 2001	11 %	8 %		1 310 Kč
leden 2003	4 %	3,8 %		1 310 Kč
leden 2004	2,5 %	2,5 %		1 310 Kč
leden 2005	5,4 %	5,4 %	90 Kč	1 400 Kč
leden 2006	6 %	4 %	70 Kč	1 470 Kč
leden 2007	6,6 %	5,6 %	100 Kč	1 570 Kč
leden 2008	3 %	3 %	130 Kč	1 700 Kč
srpen 2008			470 Kč	2 170 Kč
leden 2009	4,4 %	4,4 %		2 170 Kč
leden 2011	3,9 %	3,9 %	60 Kč	2 230 Kč
leden 2012	1,6 %	1,6 %	40 Kč	2 270 Kč
leden 2013	0,9 %	0,9 %	60 Kč	2 330 Kč

Pramen: MPSV

Poznámky:

Starodůchodci = důchody přiznané před 1. lednem 1996.

Novodůchodci = důchody přiznané po 31. prosinci 1995.

3. Nemocenské pojištění

System nemocenského pojištění je určen pro výdělečně činné osoby, které jsou při ztrátě příjmu v případech dočasné pracovní neschopnosti z důvodu nemoci nebo úrazu či karantény, ošetřování člena rodiny, těhotenství a mateřství nebo péče o dítě zabezpečeny peněžitými dávkami nemocenského pojištění.

Od 1. ledna 2009 je nemocenské pojištění upraveno zákonem č. 187/2006 Sb., o nemocenském pojištění, ve znění pozdějších předpisů. Tímto předpisem došlo ke sjednocení právní úpravy nemocenského pojištění pro zaměstnance, osoby samostatně výdělečně činné a skupiny osob, jejichž účast na nemocenském pojištění byla upravena zvláštními právními předpisy. Nemocenské pojištění pro všechny pojištěnce (s výjimkou příslušníků, osob ve vazbě a odsouzených) provádí pouze okresní správa sociálního zabezpečení, nikoliv již zaměstnavatelé.

Na rozdíl od osob samostatně výdělečně činných, jejichž nemocenské pojištění zůstává dobrovolné, jsou zaměstnanci i nadále povinně účastni nemocenského pojištění. Povinná účast na nemocenském pojištění vzniká u zaměstnance, pokud splňuje podmínky stanovené zákonem o nemocenském pojištění: výkon práce na území České republiky, rozsah zaměstnání určený minimálním počtem dnů (zaměstnání trvalo nebo mělo trvat aspoň 15 kalendářních dnů) a minimální výše sjednaného příjmu (jedná se o tzv. rozhodný příjem, jehož hranice byla stanovena na 2 000 Kč a je zvyšována podle vývoje průměrné mzdy - v roce 2011 byla 2 000 Kč, v roce 2012 představovala 2 500 Kč a v roce 2013 rovněž 2 500 Kč).

Z nemocenského pojištění jsou vypláceny následující dávky: nemocenské, peněžitá pomoc v mateřství, ošetrovné a vyrovnávací příspěvek v těhotenství a mateřství. Výše těchto dávek je odvozena od úrovně příjmů zaměstnance v rozhodném období (zpravidla období 12 kalendářních měsíců před kalendářním měsícem, ve kterém vznikla sociální událost). Výpočet výše dávky je následně proveden na základě denního průměru těchto příjmů (tzv. denní vyměřovací základ), který je stanoveným způsobem limitován.

Nový zákon o nemocenském pojištění zvýšil zainteresovanost zaměstnavatelů na výši pracovní neschopnosti svých zaměstnanců v souvislosti s poskytováním náhrady mzdy zaměstnanci v prvním období trvání dočasné pracovní neschopnosti nebo karantény. V roce 2009 a 2010 (a od roku 2014) nemocenské příslušelo vždy až od 15. kalendářního dne trvání dočasné pracovní neschopnosti nebo karantény (podpůrčí doba trvá nejdéle 380 kalendářních dnů ode dne vzniku dočasné pracovní neschopnosti nebo nařízení karantény, pokud není stanoveno jinak). V letech 2011 až 2013 (v souvislosti s úspornými opářeními) došlo ke změně, nemocenské náleželo až od 22. kalendářního dne dočasné pracovní neschopnosti. Zaměstnanci, kterému trval pracovní vztah zakládající účast na nemocenském pojištění, je do okamžiku vzniku nároku na nemocenské poskytována zaměstnavatelem náhrada mzdy. Náhrada mzdy náleží za pracovní dny a to při dočasné pracovní neschopnosti od 4. pracovního dne (při karanténě od prvního pracovního dne).

Povinnost vyplácet zaměstnancům náhradu mzdy byla zaměstnavatelům kompenzována snížením jejich sazby pojistného na nemocenské pojištění (z 3,3 % na 2,3 %). Zároveň byla v období 2009 až 2010 zaměstnavatelům refundována polovina z náhrady mzdy formou odpočtu od odváděného pojistného.

Základní ukazatele nemocenského pojištění

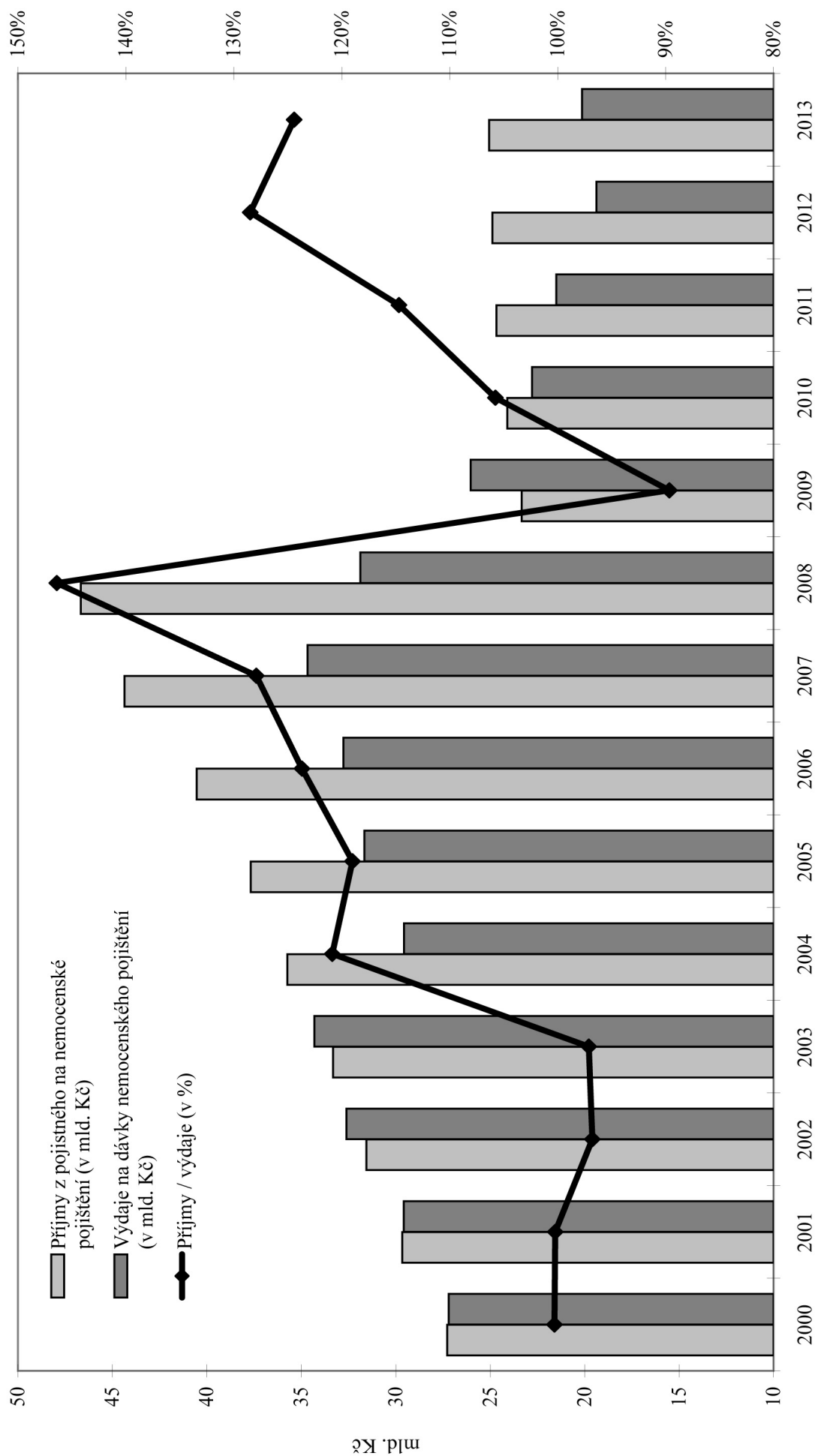
	Měrná jednotka	2000	2001	2002	2003	2004	2005	2006	2007	2008	2009	2010	2011	2012	2013
1. Průměrný počet nemocensky pojištěných		4 517 546	4 483 455	4 466 699	4 435 434	4 389 251	4 442 703	4 497 033	4 597 021	4 572 443	4 253 139	4 310 960	4 211 549	4 471 889	4 440 326
2. Nově hlášené případy pracovní neschopnosti		3 812 185	3 863 031	3 589 680	3 621 995	2 705 662	3 029 448	2 706 725	2 726 634	2 221 739	1 441 516	1 324 926	1 268 761	1 226 869	1 331 477
3. Počet kalendářních dnů pracovní neschopnosti	tis.	106 730	110 431	110 411	110 306	94 083	99 346	95 428	94 274	86 757	64 956	59 208	55 924	56 493	58 587
4. Prům. doba trvání I případu pracovní neschopnosti	dny	28,0	28,6	30,8	30,5	34,8	32,8	35,3	34,6	39,1	45,1	44,7	44,1	46,1	44,0
5. Průměrné procento pracovní neschopnosti	%	6,46	6,75	6,77	6,81	5,86	6,13	5,81	5,62	5,18	4,18	3,76	3,64	3,45	3,62
6. Příjmy z pojistného* (vybrané pojistné)	mil. Kč	27 285	29 653	31 563	33 316	35 738	37 679	40 535	44 354	46 677	23 338	24 103	24 669	24 894	25 059
7. Výdaje na dávky nemocenského pojištění celkem	mil. Kč	27 205	29 585	32 609	34 307	29 563	31 660	32 773	34 671	31 882	26 033	22 789	21 506	19 377	20 143
z toho:															
výdaje na nemocenské	mil. Kč	23 653	25 574	28 222	29 523	24 704	26 258	26 963	27 881	24 769	18 215	14 944	13 354	11 465	12 035
výdaje na podporu při ošetřování člena rodiny / ošetřovné	mil. Kč	785	957	893	1 004	730	819	825	893	811	729	431	640	682	843
výdaje na peněžitou pomoc v mateřství	mil. Kč	2 759	3 047	3 487	3 774	4 123	4 579	4 981	5 893	6 297	7 084	7 410	7 506	7 224	7 258
výdaje na vyrovnávací příspěvek v těhotenství a mateřství	mil. Kč	8	7	7	6	5	5	4	4	4	5	4	6	7	7
8. Rozdíl mezi příjmy a výdaji	(ř.6-ř.7)	80	68	-1 046	-991	6 175	6 019	7 762	9 683	14 795	-2 695	1 314	3 163	5 517	4 916
9. Příjmy / výdaje	(ř.6/ř.7)*100	100,3	100,2	96,8	97,1	120,9	119,0	123,7	127,9	146,4	89,6	105,8	114,7	128,5	124,4

Pramení: ČSÚ, ČSSZ

* včetně pokut, penále, přírůžek k pojistnému a ostatních závazků a pohledávek

Graf č. 3.1.1

Základní ukazatele nemocenského pojištění



Vývoj relace průměrného denního nemocenského a průměrné denní mzdy

Rok	Průměrná mzda ¹⁾		Průměrné denní nemocenské ³⁾ (v Kč)	Relace prům. denního nemocenského k prům. denní mzdě (v %)
	měsíční (v Kč)	denní ²⁾ (v Kč)		
1985	2 920	96	64	67
1989	3 170	104	69	66
1990	3 286	108	72	67
1991	3 792	125	77	62
1992	4 644	152	90	59
1993	5 817	191	106	55
1994	6 896	227	136	60
1995	8 172	269	146	54
1996	9 676	317	173	55
1997	10 696	352	150	42
1998	11 693	384	152	39
1999	12 655	416	158	38
2000	13 490	442	209	47
2001	14 640	481	226	47
2002	15 711	517	248	48
2003	16 769	551	262	48
2004	17 882	586	254	43
2005	18 809	618	260	42
2006	20 050	659	273	41
2007	21 527	708	285	40
2008	23 280	763	290	38
2009	24 091	792	361	46
2010	24 526	806	344	43
2011	25 093	825	353	43
2012	25 903	849	333	39
2013	25 903	852	335	39

Pramen: MPSV

¹⁾ Průměrná mzda = všeobecný vyměřovací základ stanovený příslušným nařízením vlády

²⁾ Průměrná denní mzda se vypočte jako podíl průměrné hrubé měsíční mzdy a průměrného počtu dní v měsíci.

³⁾ Do roku 1996 uveden podíl výdajů na nemocenské a počtu kalendářních dnů pracovní neschopnosti podle údajů ČSÚ, přičemž pro období 1985 - 1992 údaje přepočteny z pracovních dnů na kalendářní. Od roku 1997 uváděn podíl výdajů na nemocenské a počtu proplacených dnů podle údajů ČSSZ.

4. Dávky státní sociální podpory a pěstounské péče

System státní sociální podpory (upraven zákonem č.117/1995 Sb., o státní sociální podpoře, ve znění pozdějších předpisů) zabezpečuje adresnou pomoc rodinám s nezaopatřenými dětmi ve stanovených sociálních situacích, na jejichž řešení rodina vlastními silami a prostředky nestačí. Jedná se o různé obtížné životní situace, jako je například nedostatečný příjem, péče o novorozence nebo malé dítě, neúplnost rodiny apod. System rovněž finančně přispívá rodinám a jednotlivcům s nízkými příjmy k úhradě nákladů na bydlení. Dávky pěstounské péče, které byly do konce roku 2012 upraveny výše uvedeným zákonem, jsou od roku 2013 obsaženy v zákoně č. 359/1999 Sb., o sociálně-právně ochraně dětí, ve znění pozdějších předpisů. Pěstounská péče je dítěti poskytována osobou v evidenci, která vykonává pěstounskou péči na přechodnou dobu, nebo osobou pečující (zejména pěstoun nebo poručník).

Nárok na dávky státní sociální podpory a pěstounské péče má pouze fyzická osoba, jestliže ona a s ní společně posuzované osoby jsou hlášeny k trvalému pobytu na území České republiky (občané České republiky) nebo mají trvalý pobyt (cizinci) na území České republiky a mají zde bydliště (cizinci, kteří nemají trvalý pobyt na území České republiky, jsou oprávněnými osobami po uplynutí 365 dní ode dne hlášení k pobytu). Dávky náleží rovněž dalším osobám, které nemají na území České republiky trvalý pobyt, pokud zde mají bydliště. Do okruhu oprávněných osob spadají také občané Evropské unie, krytí příslušnými právními předpisy EU.

Při posuzování nároku na dávky státní sociální podpory a pěstounské péče se netestuje majetek rodiny. Testovány jsou pouze příjmy rodiny - v roce 2013 se jednalo o přídavek na dítě, příspěvek na bydlení a porodné, bez ohledu na příjem rodiny se poskytoval rodičovský příspěvek, dávky pěstounské péče a pohřebné. Příjmy rozhodné pro nárok na výše uvedené testované dávky zahrnují především příjmy ze závislé činnosti, příjmy z podnikání nebo jiné samostatné výdělečné činnosti a dále dávky nemocenského a důchodového pojištění a podporu v nezaměstnanosti včetně obdobných příjmů z ciziny. Dávky nejsou předmětem zdanění.

Základem pro určení hranice příjmů rodiny při posuzování nároku na příjmově testované dávky státní sociální podpory a pro stanovení výše některých dávek je životní minimum představující minimální společensky uznanou hranici peněžních příjmů k zajištění výživy a ostatních základních osobních potřeb.

Žádosti o poskytování dávek vyřizuje Úřad práce České republiky - krajské pobočky a pobočka pro hlavní město Prahu, resp. jejich kontaktní pracoviště dle místa trvalého pobytu osoby, která uplatňuje svůj nárok na dávky.

V souvislosti s procesem stabilizace veřejných rozpočtů došlo od roku 2008 k podstatným změnám v konstrukci většiny dávek státní sociální podpory a pěstounské péče. Další legislativní úpravy účinné od počátku roku 2011 byly provedeny s ohledem na potřebu úsporných opatření v působnosti Ministerstva práce a sociálních věcí: došlo ke zkrácení termínu pro volbu varianty čerpání u rodičovského příspěvku (u čtyřleté varianty se nově nižší výměra dávky poskytuje již od 10. měsíce - namísto původního 22. měsíce - věku dítěte), u sociálního příplatku byl omezen nárok na tuto dávku, a to pouze na rodiny se zdravotně postiženým členem, porodné se nově začalo vyplácet pouze na prvorozené dítě za podmínky, že příjem v rodině za kalendářní čtvrtletí předcházející kalendářnímu čtvrtletí, ve kterém se dítě narodilo, nepřevýšil 2,4 násobek životního minima rodiny.

K dalším významným změnám v systému dávek státní sociální podpory došlo v rámci sociální reformy od roku 2012: byl zrušen sociální příplatek a nově upraven nárok na rodičovský příspěvek (rodiče mohou nově pružně volit délku jeho pobírání i výši podle aktuální sociální situace rodiny, celkem tak mohou vyčerpat až 220 tis. Kč, nejdéle však do 4 let věku dítěte; výši příspěvku je možné měnit jednou za 3 měsíce). V případě dávek pěstounské péče došlo od roku 2013 ke změnám v jejich právní úpravě: došlo ke zvýšení částek odměny pěstouna a příspěvku na úhradu potřeb dítěte, byl zaveden příspěvek při ukončení pěstounské péče a rozšířen nárok na příspěvek na zakoupení osobního motorového vozidla.

Tabulka č. 4.1

Výdaje na dávky státní sociální podpory a pěstounské péče

v mil. Kč

	Rok													
	2000	2001	2002	2003	2004	2005	2006	2007	2008	2009	2010	2011	2012	2013
Přídavek na dítě	12 748	12 799	13 353	12 519	11 790	11 195	11 033	10 236	6 232	4 736	3 862	3 498	3 332	3 329
Sociální příplatek	6 199	6 041	6 271	5 822	5 262	4 779	4 418	4 607	3 174	2 962	3 100	786	48	-2
Příspěvek na bydlení	2 518	2 699	3 028	2 835	2 548	2 459	2 287	1 565	1 619	2 280	3 521	4 641	5 732	7 403
Příspěvek na dopravu ¹⁾	1 045	1 173	1 298	1 267	856	-3	-1	-	-	-	-	-	-	-
Rodičovský příspěvek	7 691	7 701	8 022	7 964	10 425	12 627	13 526	28 690	28 294	28 586	27 722	25 709	24 950	24 336
Porodné	581	616	791	807	832	895	1 591	2 097	1 647	1 579	1 565	292	144	148
Pohřebné	540	528	529	549	525	533	513	509	71	17	16	15	15	14
Ostatní ²⁾	194	20	14	8	3	2	89	57	2	-	-	-	-	-
Celkem	31 516	31 577	33 306	31 771	32 241	32 487	33 456	47 761	41 039	40 160	39 786	34 941	34 220	35 228
Příspěvek na úhradu potřeb dítěte	253	271	294	305	320	343	369	402	433	472	516	550	634	799
Odměna pěstouna	79	85	91	92	96	112	203	353	393	433	471	504	583	1 191
Příspěvek při převzetí dítěte	6	7	6	7	8	9	10	10	14	15	14	14	15	20
Příspěvek na zakoupení motorového vozidla	1	2	3	2	3	3	4	5	4	3	4	4	4	29
Příspěvek při ukončení pěstounské péče	-	-	-	-	-	-	-	-	-	-	-	-	-	13
Celkem	339	366	395	407	427	467	585	771	844	922	1 005	1 073	1 236	2 052
Výdaje na dávky státní sociální podpory a pěstounské péče celkem	31 855	31 942	33 700	32 178	32 669	32 954	34 041	48 533	41 883	41 082	40 791	36 014	35 456	37 279

Pramen: MPSV

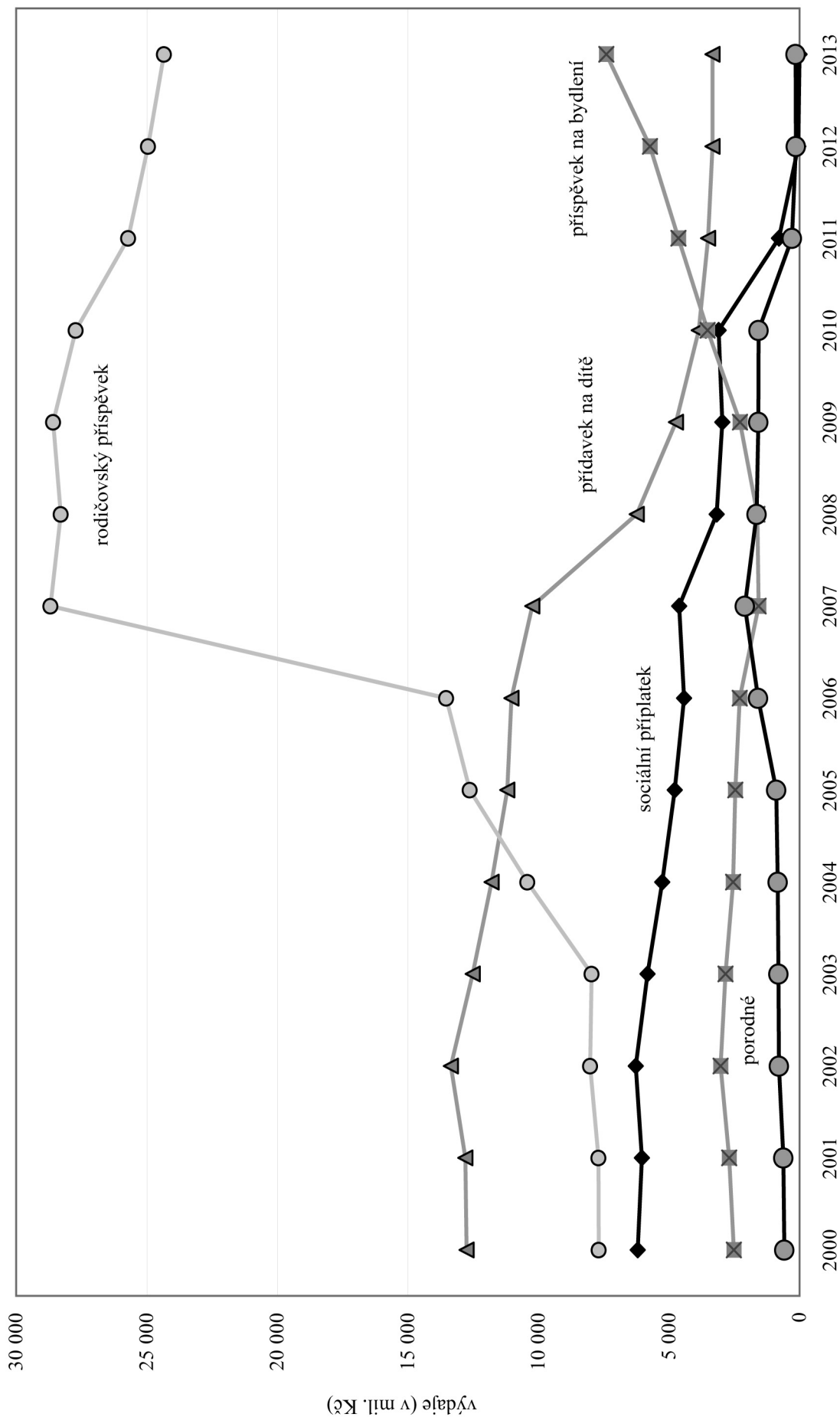
¹⁾ příspěvek na dopravu náleží do 30. června 2004 (v roce 2005 a 2006 se jedná o vratky)

²⁾ zahrnuje příspěvek na teplo (náleží do 30. 6. 2000), příspěvek na nájemné (do 31. 12. 2000), zaopatřovací příspěvek (do 31. 12. 2004), příspěvek na péči o dítě v zařízení (od 1. října 2005 do 31. května 2006) a příspěvek na školní pomůcky (od 1. června 2006 do 31. prosince 2007)

Pozn.: celkové výdaje zahrnují doplátky, přeplatky a vratky, nezahrnují převody na depozitní účet, vratky zaniklých dávek a převody přeplatků z minulých let na příjmový účet státního rozpočtu

Graf č. 4.1.1

Struktura výdajů na dávky státní sociální podpory



Poznámka: z důvodu přehlednosti grafu není křivka za pohřebné vložena

Tabulka č. 4.2

Průměrný měsíční počet vyplacených dávek státní sociální podpory a pěstounské péče

v tis.

	Rok															
	2000	2001	2002	2003	2004	2005	2006	2007	2008	2009	2010	2011	2012	2013		
Dávky státní sociální podpory	Přídavek na dítě	2 055	2 047	2 028	1 965	1 894	1 812	1 767	1 677	893	635	531	486	464	464	
	Sociální příplatek	475	459	448	413	373	332	299	242	167	148	150	27	1	0	
	Příspěvek na bydlení	331	337	343	324	295	265	236	117	87	96	121	143	163	194	
	Příspěvek na dopravu ¹⁾	358	367	371	353	238	0	-	-	-	-	-	-	-	-	-
	Rodičovský příspěvek	268	266	264	262	278	293	308	340	359	364	339	326	308	296	
	Porodné	7	8	8	8	8	8	9	10	10	10	10	2	1	1	
	Pohřebné	9	9	9	9	9	9	9	9	1	0,3	0,3	0,3	0,2	0,2	
	Ostatní ²⁾	159	9	1	1	0	0	5	5	0	-	-	-	-	-	
	Celkem	3 662	3 502	3 472	3 335	3 095	2 719	2 633	2 400	1 517	1 253	1 151	984	937	955	
	Dávky pěstounské péče	Příspěvek na úhradu potřeb dítěte	6	6	7	7	7	8	8	8	9	9	10	10	11	12
Odměna pěstouna		5	5	5	5	5	6	6	6	7	8	8	9	9	10	
Ostatní ³⁾		0,1	0,1	0,1	0,1	0,1	0,1	0,1	0,1	0,1	0,1	0,1	0,1	0,1	0,2	
Celkem	11	11	12	12	12	13	14	14	14	17	18	19	20	22		
Dávky státní sociální podpory a pěstounské péče celkem	3 674	3 513	3 484	3 347	3 107	2 732	2 647	2 414	1 533	1 270	1 169	1 003	957	976		

Pramen: MPSV

¹⁾ příspěvek na dopravu náležel do 30. června 2004 (v roce 2005 a 2006 se jedná o vratky)²⁾ zahrnuje příspěvek na teplo (náležel do 30. 6. 2000), příspěvek na nájemné (do 31. 12. 2004), příspěvek na péči o dítě v zařízení (od 1. října 2005 do 31. května 2006) a příspěvek na školní pomůcky (od 1. června 2006 do 31. prosince 2007)³⁾ zahrnuje příspěvek při převzetí dítěte, příspěvek na zakoupení osobního motorového vozidla a příspěvek při ukončení pěstounské péče (zaveden od roku 2013)

5. Dávky pomoci v hmotné nouzi, dávky pro osoby se zdravotním postižením a příspěvek na péči

Agenda dávek pomoci v hmotné nouzi, dávek pro osoby se zdravotním postižením a příspěvku na péči byla (vyjma systému státní sociální podpory) do konce roku 2011 zajišťována ze strany příslušných obecních úřadů. V souvislosti se sociální reformou došlo k 1. lednu 2012 k převodu této agendy na Úřad práce ČR.

Systém pomoci v hmotné nouzi zavedený v roce 2007 (zákon č. 111/2006 Sb., zákon o pomoci v hmotné nouzi) zcela nově upravil podmínky poskytování pomoci fyzickým osobám při zajištění základních životních potřeb (situace spojené s nedostatečným zabezpečením základní výživy, bydlením a mimořádnými událostmi). Hmotná nouze představuje stav, kdy osoba či rodina nemá dostatečné příjmy a její celkové sociální a majetkové poměry neumožňují uspokojení základních životních potřeb na úrovni ještě přijatelné pro společnost. Současně si tyto příjmy nemůže z objektivních důvodů zvýšit (vlastní prací, uplatněním nároků a pohledávek, prodejem nebo využitím majetku) a vyřešit tak svoji nelehkou situaci vlastním přičiněním. Hlavním smyslem systému pomoci v hmotné nouzi je motivace k aktivní snaze zajistit si prostředky k uspokojování základních životních potřeb a zabránění sociálnímu vyloučení.

V rámci systému pomoci v hmotné nouzi rozlišujeme tyto dávky:

1. Příspěvek na živobytí - pomáhá osobě či rodině při nedostatečném příjmu. Nárok na příspěvek vzniká, pokud po odečtení přiměřených nákladů na bydlení nedosahuje příjem této osoby či rodiny částky živobytí. Ta je stanovena pro každou osobu individuálně, a to na základě hodnocení její snahy a možností.
2. Doplátek na bydlení - řeší nedostatek příjmů k uhrazení nákladů na bydlení tam, kde nestačí vlastní příjmy osoby či rodiny včetně příspěvku na bydlení ze systému státní sociální podpory.
3. Mimořádná okamžitá pomoc - se poskytuje osobám s nízkými příjmy, které se ocitnou v takových situacích, které je nutné bezodkladně řešit: hrozba újmy na zdraví, postižení vážnou mimořádnou událostí (živelná pohroma, ekologická havárie apod.), hrozba sociálního vyloučení (např. při návratu z vězeňského nebo ústavního zařízení), nedostatek prostředků k úhradě jednorázového výdaje nebo k nákupu či opravě předmětů dlouhodobé potřeby, popřípadě k uhrazení odůvodněných nákladů vznikajících v souvislosti se vzděláním nebo se zájmovou činností nezaopatřených dětí.

Zákonem č. 108/2006 Sb., o sociálních službách (účinný od 1. 1. 2007) byl zaveden příspěvek na péči. Na tuto dávku má nárok osoba, která z důvodu dlouhodobě nepříznivého zdravotního stavu potřebuje v zákonem stanoveném rozsahu pomoc jiné fyzické osoby při péči o vlastní osobu a při zajištění soběstačnosti. Osoba může z příspěvku na základě vlastní svobodné volby hradit profesionální sociální službu nebo jej použít k pokrytí nezbytných nákladů při zajištění péče v rodině.

Dávky pro osoby se zdravotním postižením napomáhají řešit nepříznivou životní situaci těchto osob poskytnutím prostředků na jejich potřeby související s bydlením, dopravou a zajištěním rehabilitačních a kompenzačních pomůcek. Do konce roku 2011 byly podmínky, za kterých se tyto dávky poskytují, upraveny vyhláškou MPSV č. 182/1991 Sb., kterou se provádí zákon o sociálním zabezpečení a zákon o působnosti orgánů ČR v sociálním zabezpečení, ve znění pozdějších předpisů. Od roku 2012 se jedná o zákon č. 329/2011 Sb., o poskytování dávek osobám se zdravotním postižením a o změně souvisejících zákonů, který dosavadní typově široké spektrum dávek nahradil příspěvkem na mobilitu (opakující se dávka určená osobám, které nejsou schopny zvládat základní životní potřeby v oblasti mobility nebo orientace a opakovaně se v kalendářním měsíci dopravují nebo jsou dopravovány) a příspěvkem na zvláštní pomůcku (jednorázová dávka určená na pořízení zvláštní pomůcky umožňující zdravotně postižené osobě sebeobsahu nebo realizaci pracovního uplatnění, přípravu na budoucí povolání, získávání informací, vzdělávání anebo styk s okolím).

Dávky pomoci v hmotné nouzi a příspěvek na péči

	Měrná jednotka	Rok					
		2007	2008	2009	2010	2011	2012

Výdaje

Dávky pomoci v hmotné nouzi celkem		3 287	2 794	3 089	3 882	4 982	7 751	10 510
- příspěvek na živobytí		2 593	2 176	2 328	2 863	3 820	5 910	7 464
v tom		524	473	512	686	850	1 673	2 814
- doplatek na bydlení		170	146	249	334	312	168	232
- mimořádná okamžitá pomoc	v mil. Kč	14 608	18 252	18 697	19 599	18 084	18 391	19 545
Příspěvek na péči								

Průměrný měsíční počet vyplacených dávek

- příspěvek na živobytí		72	66	73	91	103	116	150
Dávky pomoci v hmotné nouzi		25	21	20	23	26	41	65
- doplatek na bydlení		6	5	8	9	10	6	7
- mimořádná okamžitá pomoc	v tis.	260	309	308	313	302	309	321
Příspěvek na péči								

Vývoj výdajů na dávky pro osoby se zdravotním postižením

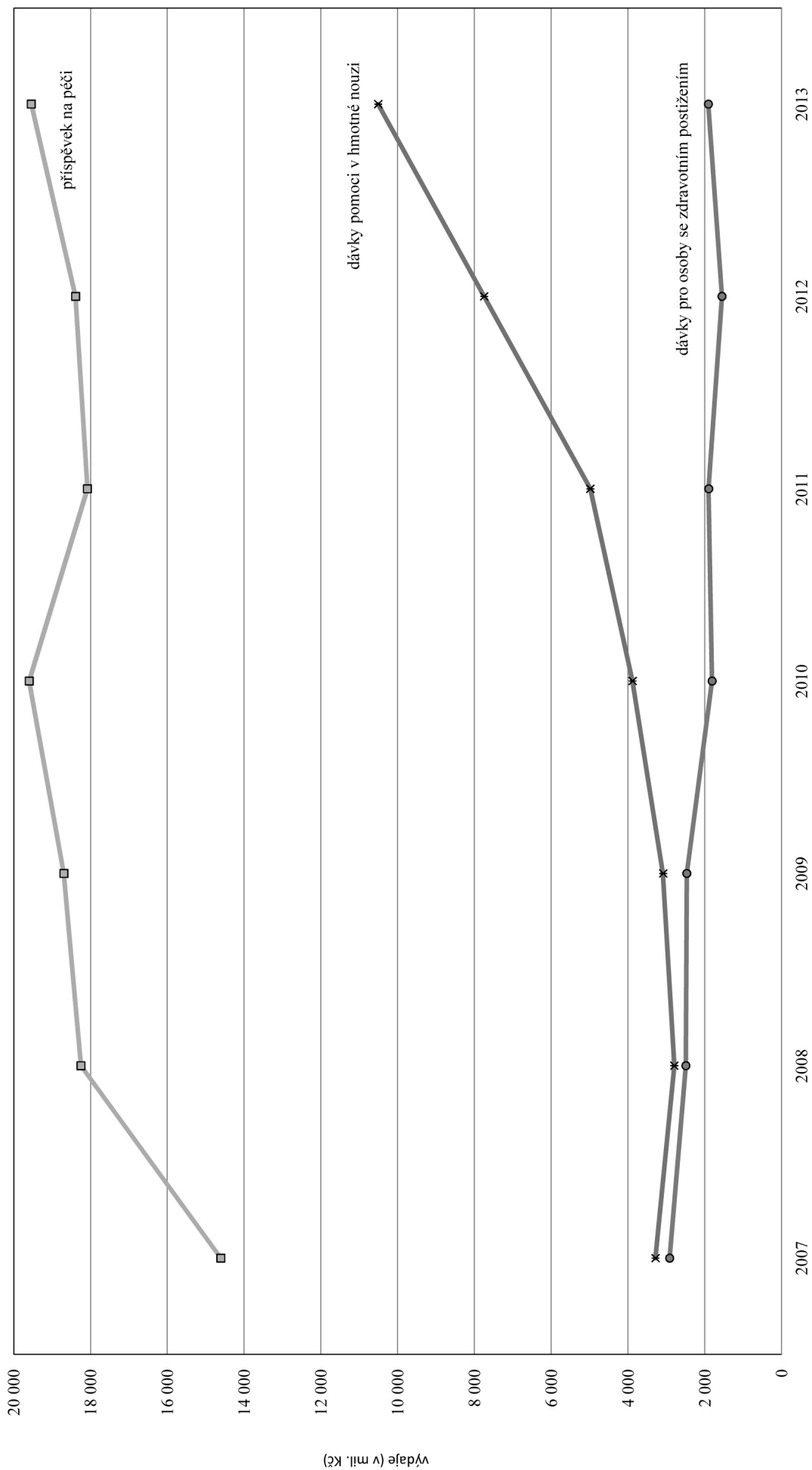
	Rok					v mil. Kč	
	2007	2008	2009	2010	2011		2012
Výdaje na dávky podle zákona č. 329/2011 Sb.						1 384	1 904
v tom						1 008	1 116
- příspěvek na mobilitu						376	788
- příspěvek na zvláštní pomůcku							
			x				
Výdaje na dávky podle vyhlášky MPSV č. 182/1991 Sb.	2 916	2 496	2 470	1 811	1 901	1 69	5
- na zakoupení motorového vozidla	381	401	350	335	335		
- na celkovou opravu motorového vozidla	5	3	3	3	6		
- na zvláštní úpravu motorového vozidla	17	19	17	21	21		
- na provoz motorového vozidla *	1 524	1 547	1 569	931	884		
- na úpravu bytu	63	66	60	54	56		
- na individuální dopravu	46	36	34	33	32		
- na opatření zvláštních pomůcek	377	392	412	405	539	169	5
- nevidomým na opatření vodícího psa	10	8	6	8	8		
- na zvýšené náklady **	467	1	-	-	-		
- na úhradu za užívání bezbariérového bytu	10	9	9	10	9		
- na úhradu za užívání garáže	1	2	2	2	1		
- nevidomým na krmivo pro vodícího psa	3	4	4	5	4		
Dávky pro osoby se zdravotním postižením celkem	2 916	2 496	2 470	1 811	1 901	1 553	1 909

Pramen: MPSV

* meziroční pokles výdajů byl v roce 2010 byl ovlivněn snížením výše příspěvku (viz vyhláška MPSV č. 451/2009 Sb.)

** příspěvek byl 1.k. 31. 12. 2007 zrušen

Graf č. 5.2.1
Vývoj výdajů na dávky pomoci v hmotné nouzi, dávky pro osoby se zdravotním postižením a příspěvek na péči



6. Sociální služby

Hlavním smyslem sociálních služeb je zajištění pomoci při péči o vlastní osobu, zajištění stravování, ubytování, pomoci při zabezpečení chodu domácnosti, ošetřování, pomoc s výchovou, poradenství, zprostředkování kontaktu se společenským prostředím, psycho- a socioterapie a pomoc při prosazování práv a zájmů. Z hlediska uživatelů sociálních služeb se zejména jedná o rozvoj nebo alespoň zachování stávající soběstačnosti, návrat do vlastního domácího prostředí, obnovení nebo zachování původního životního stylu, dále rozvoj schopností a umožnění vést samostatný život, snížení sociálních a zdravotních rizik souvisejících se způsobem života uživatele.

Zcela zásadní změny v oblasti sociálních služeb přinesl zákon č. 108/2006 Sb., o sociálních službách ve znění pozdějších předpisů (dále jen zákon) účinný od 1. ledna 2007. Jeho cílem je zajištění pomoci osobám v nepříznivé sociální situaci prostřednictvím nově definovaného spektra sociálních služeb. Pomocí se rozumí takové činnosti, které jsou nezbytné pro sociální začlenění osob a důstojné podmínky života odpovídající úrovni rozvoje společnosti. Podle zákona je poskytovaná pomoc:

- dostupná - z hlediska typu pomoci, územní dostupnosti, informační dostupnosti a v neposlední řadě také z hlediska ekonomického,
- efektivní - je uzpůsobena tak, aby vyhovovala potřebě člověka, nikoliv "potřebám" systému,
- kvalitní - je zabezpečována způsobem a rozsahem, který odpovídá současnému poznání a možnostem společnosti,
- bezpečná - je zabezpečována tak, aby neomezovala oprávněná práva a zájmy osob,
- hospodárná - je zabezpečována tak, aby veřejné i osobní výdaje na poskytnutí pomoci v maximálně možné míře pokrývaly objektivizovaný rozsah potřeb.

Osobám v nepříznivé sociální situaci je v případě potřeby zajištění pomoci při soběstačnosti poskytována individuální dávka - příspěvek na péči, jehož výše odpovídá rozsahu potřeb (více viz předchozí kapitola). Příspěvek na péči je poskytován všem oprávněným osobám bez ohledu na to, zda je jim pomoc zajišťována s využitím přirozených zdrojů, zejména rodiny, nebo poskytovatelem sociálních služeb.

Zákon rovněž zavedl významnou novinku z hlediska nutnosti registrační povinnosti poskytovatele sociálních služeb. Zavedení registru poskytovatelů sociálních služeb (dostupný na <http://iregistr.mpsv.cz>) je základním předpokladem k získání přehledu o rozsahu a charakteru sítě sociálních služeb. Pro poskytovatele je zařazení do registru podmínkou k poskytování sociálních služeb a jedním z předpokladů pro čerpání finančních prostředků z veřejných rozpočtů.

Zákonem byly rovněž vytvořeny podmínky pro "bezpečné, kvalitní a efektivní" poskytování sociálních služeb s cílem ochrany osob oslabených ve schopnosti prosazovat svá práva a zájmy. Tyto podmínky se promítají ve spektru povinností poskytovatelů sociálních služeb a následně v systémech kontroly. Vedle standardních kontrolních postupů byl zaveden také systém dohledu nad kvalitou sociálních služeb prostřednictvím inspekce kvality poskytování sociálních služeb, který spočívá v odborném hodnocení podmínek a postupů poskytování sociálních služeb. Zákon dále zavedl podmínky odborné způsobilosti pracovníků v sociálních službách.

Stát i nadále určuje podmínky pro poskytování sociálních služeb, není však jejich poskytovatelem, s výjimkou 5 specializovaných ústavů sociální péče, u kterých je zřizovatelem MPSV ČR. Situace, kdy byl stát majoritním poskytovatelem sociálních služeb, skončila se zánikem okresních úřadů. Úlohou státu je podpora regionální a místní samosprávy v tom, aby byly schopny hodnotit souhrn potřeb jejich obyvatel a na tomto základě vytvářet typově a územně dostupné sítě sociálních služeb.

Počet sociálních služeb

Druh zařízení (podle § 34 zákona č. 108/2006 Sb.)	Rok 2011			Rok 2012			Rok 2013		
	počet	kapacita	počet uživatelů k 31. 12.	počet	kapacita	počet uživatelů k 31. 12.	počet	kapacita	počet uživatelů k 31. 12.
Centra denních služeb	85	1 063	1 019	85	896	844	86	896	821
Denní stacionáře	245	3 227	2 941	253	3 188	2 894	265	3 120	2 692
Týdenní stacionáře	62	908	782	67	951	827	65	897	773
Domovy pro osoby se zdravotním postižením	211	13 978	13 618	212	13 820	13 334	212	13 423	12 956
Domovy pro seniory	471	37 616	36 523	480	37 477	36 197	491	38 091	36 598
Domovy se zvláštním režimem	189	9 727	9 415	210	10 740	10 300	228	12 048	11 564
Chráněné bydlení	131	2 667	2 567	148	2 743	2 606	161	2 956	2 803
Azylové domy	205	6 245	5 124	214	6 534	5 454	215	6 661	5 380
Domy na půl cesty	36	368	275	41	429	314	34	355	283
Zařízení pro krizovou pomoc	40	32	19	44	27	95	46	38	21
Nízkoprahová denní centra	47	0	0	50	0	0	55	0	0
Nízkoprahová zařízení pro děti a mládež	222	0	0	227	0	0	236	0	0
Nocelehárny	62	1 250	1 164	66	781	656	67	431	240
Terapeutické komunity	16	249	211	17	274	222	16	263	305
Sociální poradny	587	0	0	587	0	0	575	0	0
Sociálně terapeutické dílny	112	1 080	1 016	119	823	745	123	709	820
Centra sociálně rehabilitačních služeb	251	1 021	981	261	1 053	949	263	1 072	1 457
Pracoviště rané péče	40	0	0	42	0	0	42	0	0
Intervenční centra	17	0	0	18	0	0	18	0	0
Služby následné péče	44	177	140	44	201	157	42	223	181
CELKEM ČR	3 073	79 608	75 795	3 185	79 937	75 594	3 240	81 183	76 894

Pramen: MPSV

Sociální služby podle zřizovatele v roce 2013

Druh zařízení (podle § 34 zákona č. 108/2006 Sb.)	CELKEM		Státní		Krajské		Obecní		Církevní		Ostatní	
	počet	kapacita	počet	kapacita	počet	kapacita	počet	kapacita	počet	kapacita	počet	kapacita
Centra denních služeb	86	896	0	0	6	168	20	245	27	123	33	360
Denní stacionáře	265	3 120	3	30	41	567	75	972	60	554	86	997
Týdenní stacionáře	65	897	1	91	34	418	9	114	10	85	11	189
Domovy pro osoby se zdravotním postižením	212	13 423	5	670	158	10 924	27	1 291	12	251	10	287
Domovy pro seniory	491	38 091	0	0	190	17 290	170	15 102	70	2 620	61	3 079
Domovy se zvláštním režimem	228	12 048	0	0	102	6 100	55	3 157	19	453	52	2 338
Chráněné bydlení	161	2 956	3	80	67	1 393	16	436	24	321	51	726
Azylové domy	215	6 661	0	0	6	278	49	1 374	81	2 476	79	2 533
Domy na půl cesty	34	355	0	0	0	0	5	31	8	76	21	248
Zařízení pro krizovou pomoc	46	38	0	0	1	10	3	2	12	0	30	26
Nízkoprahová denní centra	55	0	0	0	0	0	2	0	29	0	24	0
Nízkoprahová zařízení pro děti a mládež	236	0	0	0	2	0	18	0	74	0	142	0
Noclehárny	67	431	0	0	1	0	13	112	28	139	25	180
Terapeutické komunity	16	263	0	0	1	15	0	0	1	15	14	233
Sociální poradny	575	0	1	0	41	0	28	0	83	0	422	0
Sociálně terapeutické dílny	123	709	1	0	15	77	4	73	26	181	77	378
Centra sociálně rehabilitačních služeb	263	1 072	1	18	6	25	1	0	46	174	209	855
Pracoviště rané péče	42	0	1	0	0	0	2	0	13	0	26	0
Intervenční centra	18	0	0	0	6	0	0	0	4	0	8	0
Služby následné péče	42	223	0	0	0	0	2	24	5	18	35	181
CELKEM ČR	3 240	81 183	16	889	677	37 265	499	22 933	632	7 486	1 416	12 610

Pramen: MPSV

Tabulka č. 6.3

Náklady na pobytové sociální služby a příjmy z úhrad

Rok	Sociální služba	Průměrné neinvestiční výdaje na 1 místo a rok (v tis. Kč)	Průměrná úhrada od obyvatele ročně (v tis. Kč)	Podíl úhrady na výši nákladů na 1 místo a rok (v %)
		(1)	(2)	(2/1)
2008	Domovy pro seniory	237	123	51,8
	Domovy pro osoby se zdravotním postižením	315	133	42,2
	Domovy se zvláštním režimem	255	132	51,7
2009	Domovy pro seniory	250	134	53,6
	Domovy pro osoby se zdravotním postižením	347	143	41,2
	Domovy se zvláštním režimem	291	151	51,9
2010	Domovy pro seniory	260	137	52,7
	Domovy pro osoby se zdravotním postižením	344	148	43,0
	Domovy se zvláštním režimem	305	153	50,2
2011	Domovy pro seniory	253	140	55,4
	Domovy pro osoby se zdravotním postižením	339	151	44,4
	Domovy se zvláštním režimem	254	149	58,8
2012	Domovy pro seniory	260	144	55,4
	Domovy pro osoby se zdravotním postižením	345	150	43,5
	Domovy se zvláštním režimem	294	151	51,4
2013	Domovy pro seniory	267	148	55,4
	Domovy pro osoby se zdravotním postižením	350	153	43,7
	Domovy se zvláštním režimem	293	158	53,9

Pramen: MPSV

Pečovatelská služba

Rok	Výdaje na službu celkem (v mil. Kč)	Počet uživatelů	Průměrná roční úhrada od 1 uživatele služby (v Kč)
1998	1 493	90 897	1 184
1999	1 331	106 825	1 211
2000	1 540	113 528	1 316
2001	1 588	114 203	1 473
2002	2 255	109 034	1 796
2003	2 051	116 128	1 793
2004	2 148	109 475	1 859
2005	1 593	112 927	2 028
2006	1 637	105 088	2 156
2007	1 591	98 373	4 263
2008	1 643	111 871	4 261
2009	1 903	114 364	5 063
2010	1 984	113 238	5 248
2011	2 101	113 607	5 802
2012	2 133	113 041	6 164
2013	2 233	111 048	6 078

Pramen: MPSV

7. Příjmy domácností

Nejvýznamnější část běžných příjmů domácností, jak je zřejmé z objemových ukazatelů statistiky národních účtů ČSÚ, představují náhrady zaměstnancům, a to především mzdy a platy (základní mzdy a platy, prémie a odměny, odstupné, naturální mzdy nezahrnuté v základní mzdě jako např. hodnota výrobků a služeb poskytovaných zaměstnancům zdarma nebo se slevou, hodnota uniforem a stravenek, příspěvky na rekreaci, kulturu, sport aj.). Podíl mezd a platů (v tomto pojetí) na náhradách zaměstnanců v posledních 10 letech v podstatě stagnuje (na cca 76 %), jejich podíl na běžných příjmech domácností se v tomto období pohyboval v intervalu od 38 % do 41 %.

V roce 2013 dosáhly běžné příjmy sektoru domácností celkem 3 087,0 mld. Kč. Proti roku 2012 nominálně poklesly o 0,6 % (o 17,2 mld. Kč) a reálně o 2,0 %. Dalšími složkami tvořícími běžné příjmy domácností jsou sociální dávky a smíšený důchod (téměř 20 % podíl), důchody z vlastnictví a tzv. ostatní běžné transfery (náhrady z neživotního pojištění, výhry ze sázek, loterií apod.) s cca 5% podílem.

Jiným ukazatelem používaným k hodnocení vývoje životní situace domácností je průměrná hrubá měsíční mzda představující podíl mezd bez ostatních osobních nákladů, který připadá na jednoho zaměstnance evidenčního počtu za měsíc (před snížením o pojistné na všeobecné zdravotní pojištění a sociální zabezpečení, o platby daně z příjmů a event. o další zákonné srážky). V posledních 13 letech se její meziroční dynamika pohybovala v rozmezí od 0,0 % do 8,8 %, v reálném vyjádření (tj. snížená o vliv růstu spotřebitelských cen) od -1,4 % do +6,1 %.

Průměrná měsíční nominální mzda (na přepočtené počty zaměstnanců) v národním hospodářství v roce 2013 činila 25 078 Kč a meziročně stagnovala - v roce 2012 se meziročně zvýšila o 2,5 % (o 612 Kč). V podnikatelské sféře (jejíž zaměstnanci tvoří v souboru sledovaných subjektů cca 82 %) dosáhla 25 038 Kč po meziročním poklesu o 0,2 % (o 40 Kč). Průměrný plat v nepodnikatelské sféře vzrostl o 1,0 % (o 240 Kč) na 25 254 Kč.

Z hlediska prostředků vynaložených formou sociálních příjmů domácností lze konstatovat, že podíl sociálních příjmů ve struktuře celkových příjmů domácností dosáhl v roce 2013 úrovně 18,8 % a převýšil tak podíl dosažený v předchozím roce o 0,4 p. b. Celkový objem sociálních příjmů domácností dosáhl částky 470,1 mld. Kč, což představuje oproti roku 2012 nárůst o 1,8 % (o 8,3 mld. Kč). Objemově nejdůležitější složku (78,9 %) sociálních transferů v roce 2013 představovaly dávky důchodového pojištění (371,1 mld. Kč). Oproti roku 2012 se jednalo o nárůst o 0,1 % (o 0,5 mld. Kč).

Vývoj běžných příjmů sektoru domácností a průměrné mzdy

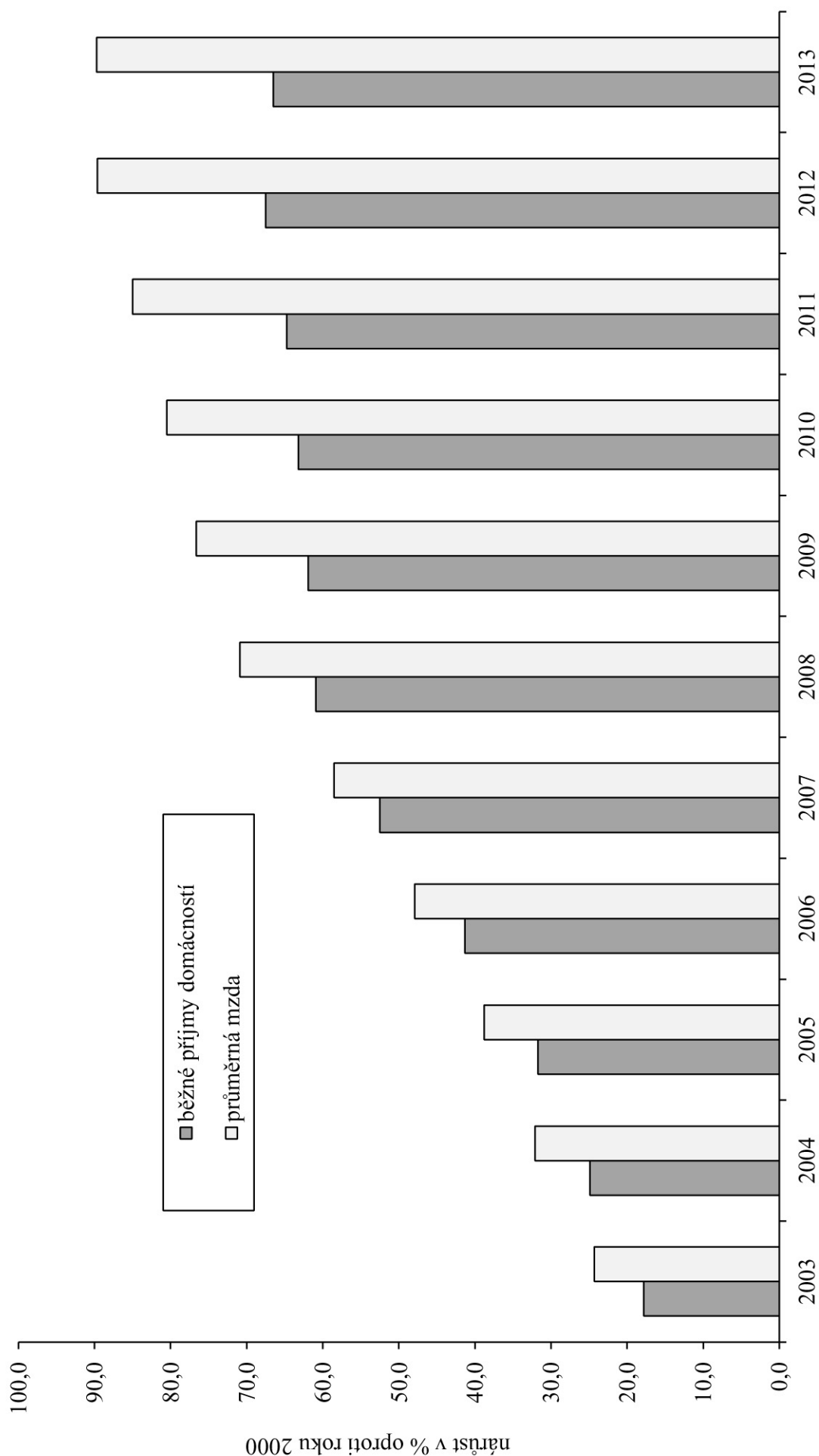
	Měrná jednotka	Rok												
		2003	2004	2005	2006	2007	2008	2009	2010	2011	2012	2013		
Běžné příjmy domácností ^{x)}														
celkem	mld. Kč	2 185,5	2 317,8	2 442,6	2 619,8	2 827,2	2 983,2	3 001,5	3 025,1	3 050,9	3 104,2	3 087,0		
index	%	105,1	106,1	105,4	107,3	107,9	105,5	100,6	100,8	100,9	101,7	99,4		
- meziroční	%	117,8	124,9	131,7	141,3	152,5	160,9	161,9	163,2	164,7	167,5	166,5		
- rok 2000 = 100 %														
Z toho: mzdy a platy ^{x)}														
celkem	mld. Kč	857,6	924,8	986,7	1 057,1	1 139,5	1 212,4	1 193,1	1 209,9	1 238,0	1 263,9	1 254,0		
index	%	105,9	107,8	106,7	107,1	107,8	106,4	98,4	101,4	102,3	102,1	99,2		
- meziroční	%	122,5	132,0	140,9	150,9	162,7	173,1	170,3	173,9	178,1	181,8	180,3		
- rok 2000 = 100 %														
Průměrná mzda (na přepočtené počty) ^{xx)}														
celkem	Kč	16 430	17 466	18 344	19 546	20 957	22 592	23 344	23 864	24 455	25 067	25 078		
index	%	105,8	106,3	105,0	106,6	107,2	107,8	103,3	102,2	102,5	102,5	100,0		
- meziroční	%	124,3	132,1	138,8	147,9	158,5	170,9	176,6	180,5	185,0	189,6	189,7		
- rok 2000 = 100 %														

Pramen: ČSÚ

^{x)} v pojetí statistiky národních účtů ČSÚ, vlastní propočty MPSV^{xx)} data ČSÚ (k 5. 6. 2014), vlastní propočty MPSV

Graf č. 7.1.1

Vývoj běžných příjmů sektoru domácností a průměrné mzdy



Průměrná hrubá měsíční mzda podle odvětví - sekce CZ-NACE

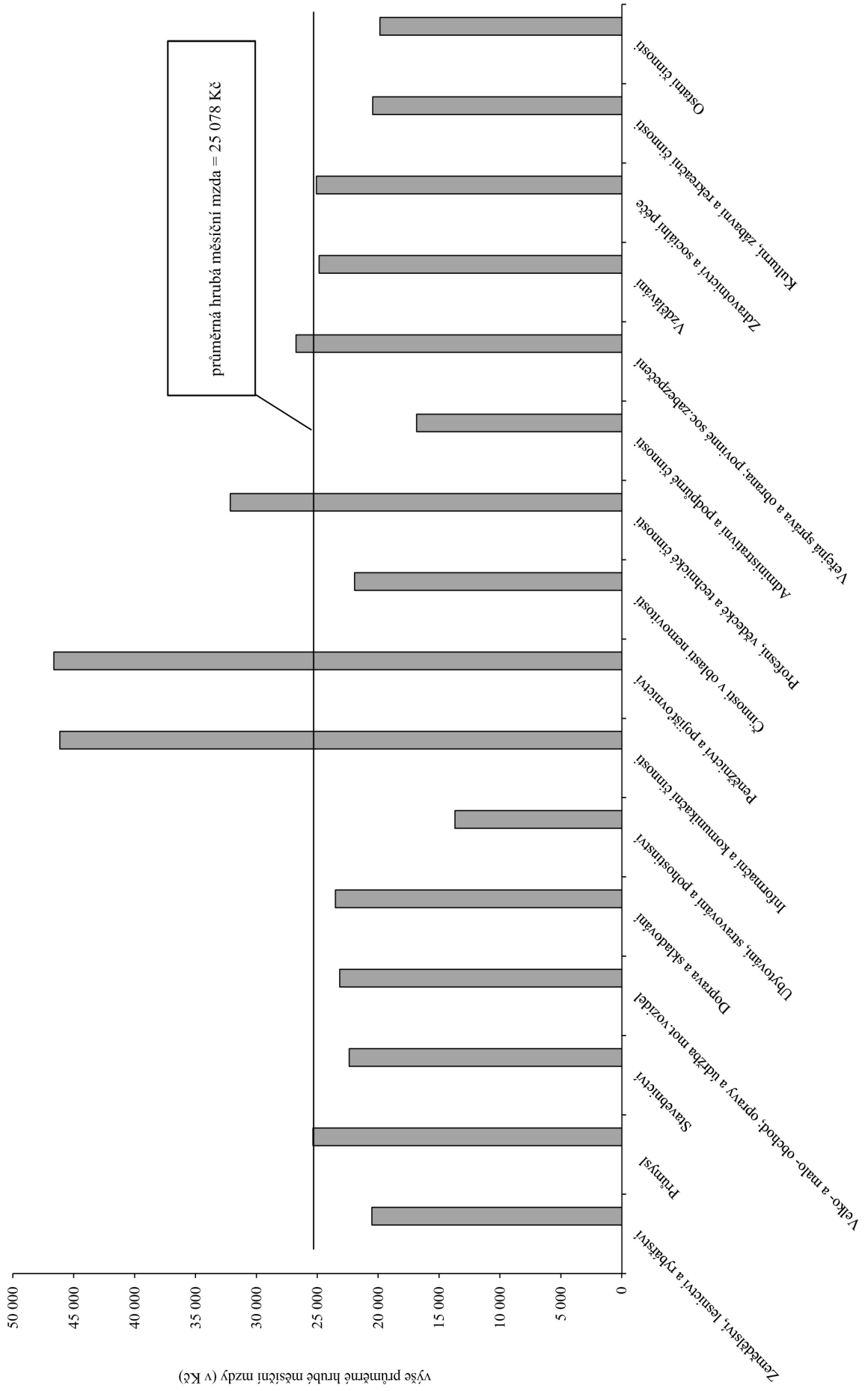
	Rok											
	2002	2003	2004	2005	2006	2007	2008	2009	2010	2011	2012	2013
Průměrná hrubá měsíční mzda v ČR	15 524	16 430	17 466	18 344	19 546	20 957	22 592	23 344	23 864	24 455	25 067	25 078
zemědělství, lesnictví a rybářství	11 813	12 188	13 244	13 961	14 838	16 194	17 765	17 644	18 465	19 003	19 855	20 532
průmysl a stavebnictví	15 081	15 850	17 021	17 837	18 977	20 311	22 118	22 625	23 639	24 392	25 132	25 372
těžba a dobývání	18 749	19 688	21 122	22 679	24 047	25 714	29 271	28 312	30 270	31 531	32 529	31 629
zpracovatelský průmysl	14 659	15 410	16 584	17 362	18 490	19 852	21 564	21 968	22 982	23 781	24 472	24 827
výroba a rozvod elektřiny, plynu, tepla a klimatizovaného vzduchu	21 675	23 084	24 725	26 594	29 179	31 157	35 420	39 436	40 299	40 203	42 662	40 616
zásobování vodou; činnosti související s odp., vodami, odpady a sanacemi	15 144	15 788	16 775	17 703	18 749	19 750	21 461	22 049	23 059	23 166	23 724	23 755
stavebnictví	14 213	15 203	16 279	16 808	17 885	19 036	20 948	22 022	22 284	22 797	22 861	22 379
velkoobchod a maloobchod; opravy a údržba motorových vozidel	14 778	15 382	16 302	17 058	18 238	19 821	21 341	21 358	22 040	22 814	23 329	23 167
doprava a skladování	15 417	16 260	17 350	18 188	19 262	20 663	22 369	23 000	23 064	23 063	23 293	23 512
ubytování, stravování a pohostinství	9 586	9 826	10 183	10 637	11 676	12 380	12 474	12 330	13 204	13 133	13 255	13 696
informační a komunikační činnosti	27 399	29 466	31 317	33 423	35 814	38 167	41 800	43 083	43 793	45 336	46 652	46 156
peněžnictví a pojišťovnictví	31 283	32 878	35 232	37 296	40 020	42 351	45 655	46 124	46 188	47 663	50 807	46 634
činnosti v oblasti nemovitostí	15 566	16 293	17 436	17 879	19 263	20 718	20 808	20 715	21 346	22 346	22 563	21 945
profesní, vědecké a technické činnosti	19 594	20 722	21 812	23 486	24 678	26 925	30 244	31 789	31 603	32 384	32 825	32 159
administrativní a podpůrné činnosti	12 127	12 203	12 969	13 516	14 478	15 254	15 521	15 927	15 953	16 551	17 044	16 844
veřejná správa a obrana; povinné sociální zabezpečení	18 461	19 859	20 858	22 244	23 292	25 040	26 209	27 045	26 939	26 328	26 711	26 752
vzdělávání	14 779	16 539	17 748	18 787	20 040	21 251	22 119	23 429	23 033	23 775	24 403	24 853
zdravotnictví a sociální péče	15 173	16 465	16 882	17 609	19 043	20 169	21 177	23 032	23 595	24 681	25 080	25 084
kulturní, zábavní a rekreační činnosti	13 211	14 247	15 075	16 071	16 827	17 908	18 797	19 434	19 830	19 861	20 813	20 450
ostatní činnosti	13 230	14 079	14 800	15 450	16 497	17 612	17 990	18 340	18 356	19 217	19 373	19 869

Pramen: ČSÚ (údaje k 5. 6. 2014)

Poznámka: Údaje se týkají pouze zaměstnanců v pracovním poměru ke zpravodajské jednotce. Zahrnuti nejsou osoby vykonávající veřejné funkce, např. poslanci, senátoři, uvolnění členové zastupitelstev všech stupňů, soudci aj. V údajích o průměrných mzdách se jedná o mzdy v tomto období zúčtované k výplatě.

Graf č. 7.2.1

Průměrná hrubá měsíční mzda podle odvětví - sekce CZ-NACE - v roce 2013



Sociální příjmy domácností

	Sociální příjmy (v mil. Kč)							Meziroční index (v %)					
	2007	2008	2009	2010	2011	2012	2013	2008 2007	2009 2008	2010 2009	2011 2010	2012 2011	2013 2012
Dávky důchodového pojištění ¹⁾	281 726	303 738	330 150	336 230	357 162	370 589	371 098	107,8	108,7	101,8	106,2	103,8	100,1
Dávky nemocenského pojištění ²⁾	34 664	31 873	26 018	22 773	21 492	19 361	20 125	91,9	81,6	87,5	94,4	90,1	103,9
Dávky státní sociální podpory a pěstounské péče ³⁾	48 533	41 883	41 082	40 791	36 014	35 456	37 279	86,3	98,1	99,3	88,3	98,5	105,1
Podpory v nezaměstnanosti	6 986	7 086	15 035	13 317	10 318	8 737	9 653	101,4	212,2	88,6	77,5	84,7	110,5
Dávky pro osoby se zdravotním postižením	2 916	2 496	2 470	1 811	1 901	1 553	1 909	85,6	99,0	73,3	105,0	81,7	122,9
Dávky pomoci v hmotné nouzi	4 156 *	2 794	3 089	3 882	4 982	7 751	10 510	67,2	110,6	125,7	128,3	155,6	135,6
Príspevek na péči	14 608	18 252	18 697	19 599	18 084	18 391	19 545	124,9	102,4	104,8	92,3	101,7	106,3
Sociální příjmy celkem	393 589	408 122	436 541	438 403	449 953	461 838	470 119	103,7	107,0	100,4	102,6	102,6	101,8

Pramen: MPSV

¹⁾ včetně důchodového připojištění, vyrovnání důchodů se SR, zvýšení důchodu pro bezmocnost a náhrad povahy rehabilitace (bez výplat do zahraničí); údaj nezahrnuje zálohy poštám z předchozího roku a výdaje na důchodové dávky v ozbrojených složkách,

²⁾ bez ozbrojených složek a dávek vyplacených do ciziny,

³⁾ bez převodů na depozitní účet, vratek zamiklých dávek a převodů na příjmový účet státního rozpočtu

* včetně dávek podmíněných sociální potřebností vyplacených podle předchozí právní úpravy

8. Základní informace o trhu práce

V roce 2013 došlo k výraznému meziročnímu nárůstu průměrného počtu registrovaných uchazečů o zaměstnání o 60,0 tis. na 564,4 tis., naopak průměrný počet volných pracovních míst (39,0 tis.) o 0,9 tis. meziročně poklesl. Z tohoto důvodu došlo ke zvýšení průměrného počtu uchazečů o zaměstnání na 1 volné pracovní místo z 12,6 v roce 2012 na 14,5 v roce 2013. Průměrný počet uchazečů o zaměstnání pobírajících podporu v nezaměstnanosti meziročně vzrostl ze 104,5 tis. na 117,9 tis. (jejich podíl na celkovém počtu uchazečů se zvýšil z 20,7 % na 20,9 %). Průměrný podíl nezaměstnaných osob (vyjadřující podíl dosažitelných uchazečů o zaměstnání ve věku 15 - 64 let k obyvatelstvu ve stejném věku, který počínaje lednem 2013 nahradil míru registrované nezaměstnanosti) dosáhl 7,7 %, ve srovnání s rokem 2012 byl vyšší o 0,9 p. b.

Údaje za celý rok 2013, ale i na konci roku 2013, kdy počet uchazečů o zaměstnání dosáhl 596,8 tis. (v prosinci 2012 - 545,3 tis.) a podíl nezaměstnaných osob již 8,2 % (v prosinci 2012 - 7,4 %), byly ve srovnání s předchozím rokem výrazně horší. Ve 2. polovině roku 2013 se však meziroční rozdíly počtu uchazečů o zaměstnání i podílu nezaměstnaných osob postupně mírně zmenšovaly.

Na celkovém počtu registrovaných uchazečů o zaměstnání se značnou měrou podílely osoby starší 50 let, jejichž podíl meziročně vzrostl z 26,5 % na 27,2 %. Počet mladých do 25 let se zvýšil jen nepatrně, jejich podíl proto poklesl z 18,1 % na 16,8 %. Trvalým problémem zůstává umisťování uchazečů s nižším vzděláním, nejpočetnější skupinou uchazečů o zaměstnání jsou stále vyučení (40,4 %) a osoby bez ukončeného nebo jen se základním vzděláním (27,5 %). Počet dlouhodobě nezaměstnaných osob (nezaměstnaných déle než 12 měsíců) vzrostl ze 192,2 tis. na konci roku 2012 na 237,0 tis. na konci roku 2013. Jejich podíl na celkovém počtu registrovaných nezaměstnaných přitom meziročně vzrostl z 35,3 % na 39,7 %.

Průměrná měsíční výše podpory v nezaměstnanosti v roce 2013 meziročně vzrostla z 5 892 Kč na 6 284 Kč. Výši podpory ovlivnil především nárůst počtu uchazečů pobírajících nadprůměrnou podporou a pokles počtu uchazečů s nejnižší podporou.

Výdaje na podpory v nezaměstnanosti v roce 2013 dosáhly 9,7 mld. Kč a byly ve srovnání s rokem 2012 o 0,9 mld. Kč vyšší. Důvodem byla zejména vyšší průměrná podpora v nezaměstnanosti a vyšší počet nově zaevidovaných uchazečů o zaměstnání (v roce 2013 celkem 614,5 tis. osob, tj. meziročně o 25,1 tis. více), a tím i vyšší podíl uchazečů o zaměstnání s nárokem na podporu v nezaměstnanosti.

Na aktivní politiku zaměstnanosti bylo ze státního rozpočtu a Evropského sociálního fondu v roce 2013 na MPSV a ÚP vynaloženo 4,3 mld. Kč. Ve srovnání s rokem 2012 vzrostly výdaje na APZ o 1,7 mld. Kč, a to především čerpáním z Evropského sociálního fondu.

Dále bylo v rámci státní politiky zaměstnanosti ze státního rozpočtu vynaloženo 3,7 mld. Kč na příspěvek zaměstnavatelům zaměstnávajícím více než 50 % osob se zdravotním postižením podle § 78 zákona č. 435/2004 Sb., o zaměstnanosti, a 0,33 mld. Kč na výplatu mzdových nároků zaměstnancům při platební neschopnosti zaměstnavatele (insolvenci).

V roce 2013 celková zaměstnanost podle výsledků Výběrového šetření pracovních sil ČSÚ ve všech sférách národního hospodářství České republiky vzrostla na 4 937,1 tis. osob, meziročně byla vyšší o 47,0 tis. osob, tj. o 1,0 %. Nárůst zaměstnanosti při souběžném nárůstu nezaměstnanosti souvisel především s růstem počtu pracujících na kratší pracovní dobu.

Tabulka č. 8.1

Základní ukazatele trhu práce

	Rok										
	2005	2006	2007	2008	2009	2010	2011	2012	2013		
Počet zaměstnaných (v tis.)	4 764	4 828	4 992	5 003	4 934	4 885	4 872	4 890	4 937		
Průměrný podíl nezaměstnaných osob (v %)*	6,6	6,1	5,0	4,1	6,1	7,0	6,7	6,8	7,7		
Podíl nezaměstnaných osob v prosinci (v %)*	6,6	5,7	4,5	4,5	7,1	7,4	6,8	7,4	8,2		
Průměrný počet uchazečů o zaměstnání	514 310	474 790	392 777	324 575	465 576	528 750	507 779	504 381	564 448		
Počet uchazečů o zaměstnání k 31. 12.	510 416	448 545	354 878	352 250	539 136	561 551	508 451	545 311	596 833		
OZP	75 316	71 318	65 216	61 136	67 738	69 499	63 092	62 038	62 789		
absolventi a mladiství	38 545	31 955	22 680	24 634	35 612	35 357	33 508	36 120	39 546		
ženy	265 631	238 713	191 150	183 639	258 112	268 200	250 301	266 593	289 501		
nezaměstnaní déle než 6 měsíců	292 860	254 764	190 653	151 593	248 202	273 092	264 513	290 268	346 197		
nezaměstnaní déle než 12 měsíců	212 804	184 909	136 913	101 524	123 873	178 481	184 130	192 234	236 981		
s nárokem na podporu v nezaměstnanosti	141 753	129 882	112 675	138 506	189 497	178 962	129 951	107 937	120 030		
Průměrný počet uchazečů s nárokem na podporu v nezaměstnanosti	138 714	133 491	116 478	109 376	188 069	163 481	132 421	104 472	117 946		
Průměrný počet volných pracovních míst	55 652	82 516	121 993	141 776	48 554	33 147	36 493	39 878	38 964		
Počet volných pracovních míst k 31. 12.	52 164	93 425	141 066	91 189	30 927	30 803	35 784	34 893	39 737		
Počet uchazečů na jedno volné pracovní místo k 31. 12.	9,8	4,8	2,5	3,9	17,4	18,2	14,2	15,6	17,0		

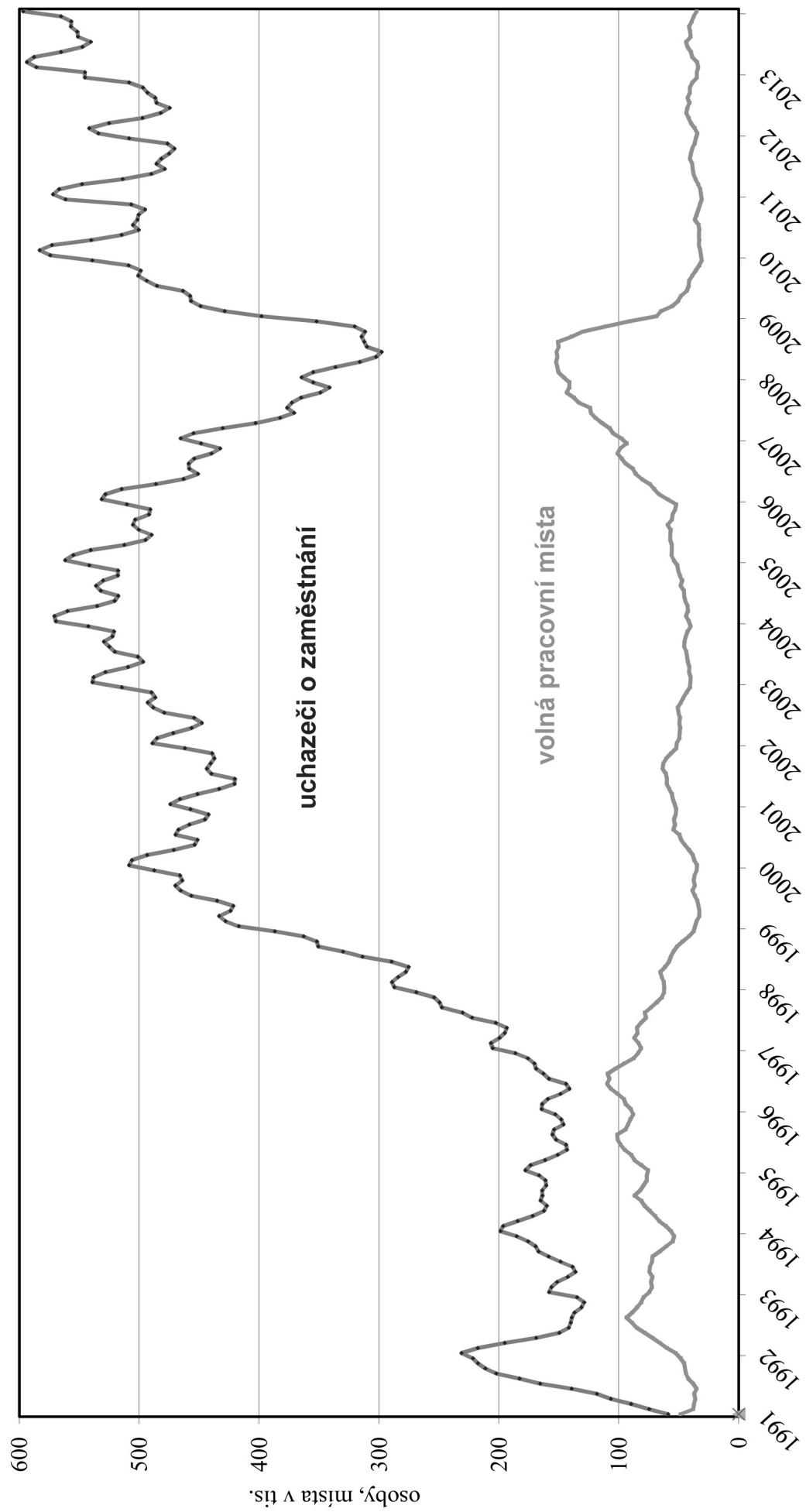
Pramen: MPSV a ČSÚ (údaj o zaměstnanosti přebírán z VŠPS)

OZP - osoby se zdravotním postižením

*) Podíl nezaměstnaných osob, tj. počet dosažitelných uchazečů o zaměstnání ve věku 15 - 64 let k obyvatelstvu stejného věku, nahradil od ledna 2013 dosavadní ukazatel míry registrované nezaměstnanosti (údaje za roky 2005 - 2012 jsou zpětně přepočteny)

Graf č. 8.1.1

Vývoj počtu uchazečů o zaměstnání a volných pracovních míst



Výdaje státního rozpočtu na státní politiku zaměstnanosti

v tis. Kč

	Rok													
	2000	2001	2002	2003	2004	2005	2006	2007	2008	2009	2010	2011	2012	2013
Výdaje na SPZ	9 086 623	9 522 338	9 879 089	10 960 415	11 750 430	11 908 975	14 202 321	15 072 541	15 680 608	23 132 685	22 736 413	17 836 581	15 274 848	17 963 913
v tom: PPZ	5 680 469	5 228 947	6 209 746	6 949 250	7 030 047	7 046 845	7 307 521	7 015 755	7 114 894	15 077 723	13 354 778	10 349 149	8 759 749	9 674 752
APZ	3 406 154	4 063 277	3 483 250	3 274 160	3 939 856	3 977 708	5 306 675	5 673 321	6 131 729	4 953 467	6 171 493	3 815 886	2 595 049	4 285 714
APZ - z toho:														
- absolventská místa ¹⁾	358 012	388 336	347 996	331 220	418 018	144 687	143	-	-	-	-	-	-	-
- SÚPM	989 720	1 042 504	616 819	691 559	1 030 597	1 184 356	1 071 803	867 971	570 288	411 950	622 235	511 807	309 019	408 375
- VPP	759 308	924 451	713 953	685 001	833 189	838 951	899 298	684 989	465 645	292 931	401 697	550 265	275 001	379 226
- rekvafikace	345 920	382 652	370 431	405 870	480 635	408 250	357 299	269 288	271 130	119 388	96 676	85 421	101 923	166 300
- zaměstnávání OZP	195 194	211 214	177 575	223 585	251 354	310 040	318 873	235 689	255 656	323 545	323 661	255 783	121 143	52 854
v tom:														
- řízení chráněných prac. míst	54 892	46 380	42 135	61 819	83 800	96 390	90 382	43 907	36 137	84 475	80 967	41 518	36 718	44 513
- provoz chráněných prac. míst	132 995	158 446	131 632	155 036	162 244	208 799	219 772	185 201	210 469	231 848	234 637	207 988	80 072	3 254
- příspěvek OSVČ ²⁾	x	x	3 769	6 729	5 048	4 798	7 065	4 638	5 041	4 094	4 463	3 161	2 066	2 374
- pracovní rehabilitace	7 307	6 388	39	0	262	53	1 654	1 943	4 009	3 129	3 594	3 116	2 286	2 713
- cílené programy ³⁾	x	x	x	x	x	50 093	217 265	235 924	80 613	0	0	0	0	0
- programy ESF	x	x	x	x	x	x	1 277 664	2 100 517	2 678 240	2 736 538	4 175 475	2 156 359	1 502 859	3 232 952
- investiční pobídky ⁴⁾	590 730	674 495	685 131	803 871	858 853	976 732	1 048 236	1 190 421	1 721 803	1 010 368	509 092	226 899	267 891	30 765
- ostatní ⁵⁾	31 646	64 197	47 237	133 055	67 473	114 744	110 094	88 522	88 354	58 747	42 657	29 351	19 213	15 242
příspěvek zaměstnavatelům zaměstnávající více než 50% OZP	x	375 428	527 709	524 446	649 012	736 913	1 410 552	2 187 432	2 283 655	2 257 461	2 712 304	3 282 404	3 468 251	3 670 239
insolvence	135 623	230 114	186 093	212 651	133 489	147 506	183 573	196 032	150 330	844 033	497 837	389 142	451 799	333 208
služby zaměstnanosti a administrativa ⁶⁾	1 621 746	1 619 479	1 651 335	1 896 263	3 428 217	3 846 861	4 175 901	4 711 639	4 460 873	4 695 252	4 249 245	3 717 353^{*)}	4 468 000^{**)}	4 748 500

Pramen: MPSV

- 1) zajištění odborné praxe absolventů škol a získání kvalifikace mladistvých není zákonem č. 435/2004 Sb., o zaměstnanosti, ve znění pozdějších předpisů, upraveno, tzn. již nedochází k vyvážení nových pracovních míst, výdaje úřadů práce vyplývají z dohod uzavřených před účinností tohoto zákona
- 2) příspěvek osobám samostatně výdělečně činným (OSVČ) se zdravotním postižením na vytvoření a provoz chráněných pracovních míst
- 3) podle § 120 zákona č. 435/2004 Sb., o zaměstnanosti, ve znění pozdějších předpisů (zahrnuje regionální cílené programy k řešení nezaměstnanosti a Program na podporu obnovy nebo technického zhodnocení hmotného investičního majetku, který slouží pracovnímu uplacení osob se zdravotním postižením)
- 4) zahrnují investiční pobídky a program na podporu tvorby nových míst
- 5) zahrnuje náklady na informační materiály vydávané ÚP a SZL, ostatní programy podpory zaměstnanosti, náklady na APZ, i. n., do roku 2006 též projekty ESF
- 6) zahrnuje kapitálové a věcné výdaje vč. výdajů na platy, ost. platby za provedenou práci a pojistné

OZP - osoby se zdravotním postižením

VPP - většinou prospěšné práce

SÚPM - společensky účinná pracovní místa

*) ve výčlepeném objemu jsou zahrnuté výdaje vlastního ministerstva za služby poskytované pouze firmou Gordic pro potřeby ÚP ČR (případně výdaje MPSV spojené s programovým vybavením a službami jiných dodavatelů nemá ÚP ČR k dispozici)

**) jde pouze o výdaje realizované ÚP ČR v roce 2012

9. Evropský systém jednotných statistik sociální ochrany (ESSPROS)

Evropský systém jednotných statistik sociální ochrany (ESSPROS) byl vyvinut v sedmdesátých letech minulého století Statistickým úřadem EU (Eurostat) společně s odborníky z členských států Evropského společenství jako specifický nástroj vzájemně srovnatelného statistického sledování sociální ochrany v jeho členských státech a je během svého užívání v omezené míře podrobován metodickým korekcím, doplňkům a upřesněním. Pro využití tohoto systému v ČR byla v roce 2000 na základě dohody mezi ČSÚ a MPSV ustavena meziresortní pracovní skupina pod gescí MPSV, která řeší jeho zavádění v podmínkách ČR. V současné době jsou za ČR dostupné výstupní tabulky Základního systému ESSPROS v časové řadě 1995 - 2012, modulu počtu příjemců důchodů pro období 2000 - 2012 (metodicky v definitivní mezinárodně srovnatelné podobě až od roku 2006). Pro Eurostatem nově zaváděný modul čistých dávek na sociální ochranu byla v mezinárodní řešitelské pracovní skupině vytvořena metodika zaručující jejich mezinárodní srovnatelnost a za ČR již jsou zpracovány údaje za léta 2007 - 2011.

ESSPROS se člení na Základní systém (ZS) odpovídající standardním informacím o příjmech a výdajích v oblasti sociální ochrany a moduly poskytující doplňkové statistické informace. Veškeré transakce, které spadají do rámce ESSPROS, by měly být účetně podchyceny. V případech, kdy není účetnictví v potřebné míře k dispozici, je možné využít údajů ze statistických a jiných administrativních zdrojů, výjimečně i odborných odhadů.

Sociální ochrana je v ZS definována jako veškeré intervence ze strany veřejných nebo soukromých organizací, jejichž cílem je osvobodit domácnosti a jednotlivce od břemene stanoveného balíku rizik nebo potřeb za předpokladu, že neexistují simultánní reciproční ani individuální ujednání. Seznam rizik nebo potřeb je definován na základě dohody prostřednictvím těchto osmi funkcí sociální ochrany:

1. Nemocenská/zdravotní péče
2. Invalidita
3. Stáří
4. Pozůstalí
5. Rodina/děti
6. Nezaměstnanost
7. Bydlení
8. Sociální vyloučení, které není jinde klasifikováno

Základní systém řeší pouze sociální ochranu poskytovanou ve formě plateb v hotovosti, náhrad a přímo poskytovaného zboží a služeb domácnostem a jednotlivcům. Specifické informace potřebné k dokonalému monitorování daných funkcí systému jsou pak zabezpečovány v jednotlivých modulech.

Základní systém ESSPROS stanovuje definice a popisuje třídění programů sociální ochrany. Za program sociální ochrany je považován zvláštní soubor pravidel podporovaných jednou nebo více institucionálními jednotkami, které řídí úhradu dávek sociální ochrany a jejich financování. Podmínkou je, že lze za takto definovaný program sestavit zvláštní účet příjmů a výdajů. Programy jsou tříděny do kategorií, přičemž důležitým kritériem je

- rozhodování (programy veřejné, soukromé),
- právní prosazování (programy povinné, nepovinné),
- stanovení nároků (programy příspěvkové, nepříspěvkové),
- rozsah (programy univerzální, obecné, speciální),
- úroveň ochrany (programy základní, doplňkové).

Příjmy programů sociální ochrany jsou v základním systému ESSPROS klasifikovány podle typu (sociální příspěvky, standardní příspěvky vlády, převody z jiných programů a další příjmy) a podle původu, tzn., ze kterých institucionálních sektorů pocházejí. Rovněž výdaje programů sociální ochrany jsou klasifikovány podle typu nebo důvodu, pro který jsou vypláceny.

Systém ESSPROS identifikuje přesné důvody, pro které je dávka v rámci určitého programu poskytována, a zařídil ji do příslušné funkce a dále v rámci podrobnějšího členění. Rovněž umožňuje vymezení programů sociální ochrany s ohledem na zvyklosti a specifika každé členské nebo kandidátské země tak, aby pokrývaly veškeré ve společnosti existující dávky sociální ochrany a daly se jednoznačně zařadit podle výše zmíněných kritérií. Toto je jediný způsob, jak zajistit srovnatelné statistiky mezi zeměmi s vědomím, že se členské země do značné míry odlišují z hlediska institucionální organizace systému sociální ochrany.

V tabulce 9.1 jsou prezentovány výdaje na sociální ochranu ZS ESSPROS podle funkcí sociální ochrany v časové řadě za období 1995 až 2012. Podrobnější údaje a mezinárodní srovnání úrovně sociální ochrany v rámci EU i některých dalších evropských zemí dle metodiky ESSPROS lze pak nalézt na webových stránkách Eurostatu. Odtud jsou do tabulky 9.2 převzaty poslední zveřejněné údaje obsahující srovnání vybraných evropských zemí podle podílu jejich celkových výdajů na sociální ochranu k HDP.

Základní systém ESSPROS* - vývoj výdajů na sociální ochranu podle funkcí sociální ochrany

v mil. Kč

Funkce sociální ochrany	Rok																	
	1995	1996	1997	1998	1999	2000	2001	2002	2003	2004	2005	2006	2007	2008	2009	2010	2011	2012
1. Nemocenská/zdravotní péče	91 866	105 696	112 736	120 068	128 129	139 075	151 884	168 804	178 920	185 298	195 067	199 876	215 487	222 767	239 254	239 185	241 461	245 410
2. Invalidita	18 412	22 382	25 817	28 634	30 661	32 037	35 302	37 479	40 685	41 430	43 056	49 829	52 512	54 823	57 176	57 710	57 509	54 920
3. Stáří	86 406	101 726	123 576	140 002	150 247	160 644	169 625	182 541	185 229	194 507	212 206	227 174	254 177	281 444	310 325	321 475	340 972	357 367
4. Pozůstalí	12 016	14 193	16 308	17 484	18 204	18 663	20 632	22 120	22 589	22 739	23 670	24 864	26 741	27 182	28 297	27 824	28 575	28 696
5. Rodina/děti	29 442	31 434	32 589	32 626	33 904	34 984	36 452	38 738	38 477	44 164	41 765	44 040	58 787	53 549	53 893	50 615	44 816	42 771
6. Nezaměstnanost	5 618	7 341	9 395	10 908	14 444	14 309	14 406	16 513	20 836	20 877	19 767	18 618	22 057	23 663	39 280	31 020	27 291	25 946
7. Bydlení	43	688	938	1 818	2 458	2 710	2 720	3 038	2 904	2 623	2 547	2 389	2 205	2 194	2 896	4 307	5 589	7 501
8. Sociální vyloučení jinde neklasifikované	3 277	2 965	4 287	6 563	9 116	11 178	11 818	12 803	14 742	15 153	15 136	16 202	7 353	6 444	8 819	8 560	10 234	13 131
Výdaje celkem **	247 080	286 425	325 646	358 103	387 163	413 600	442 839	482 036	504 382	526 791	553 214	582 992	639 319	672 066	739 940	740 696	756 447	775 742

Pramen: MPSV

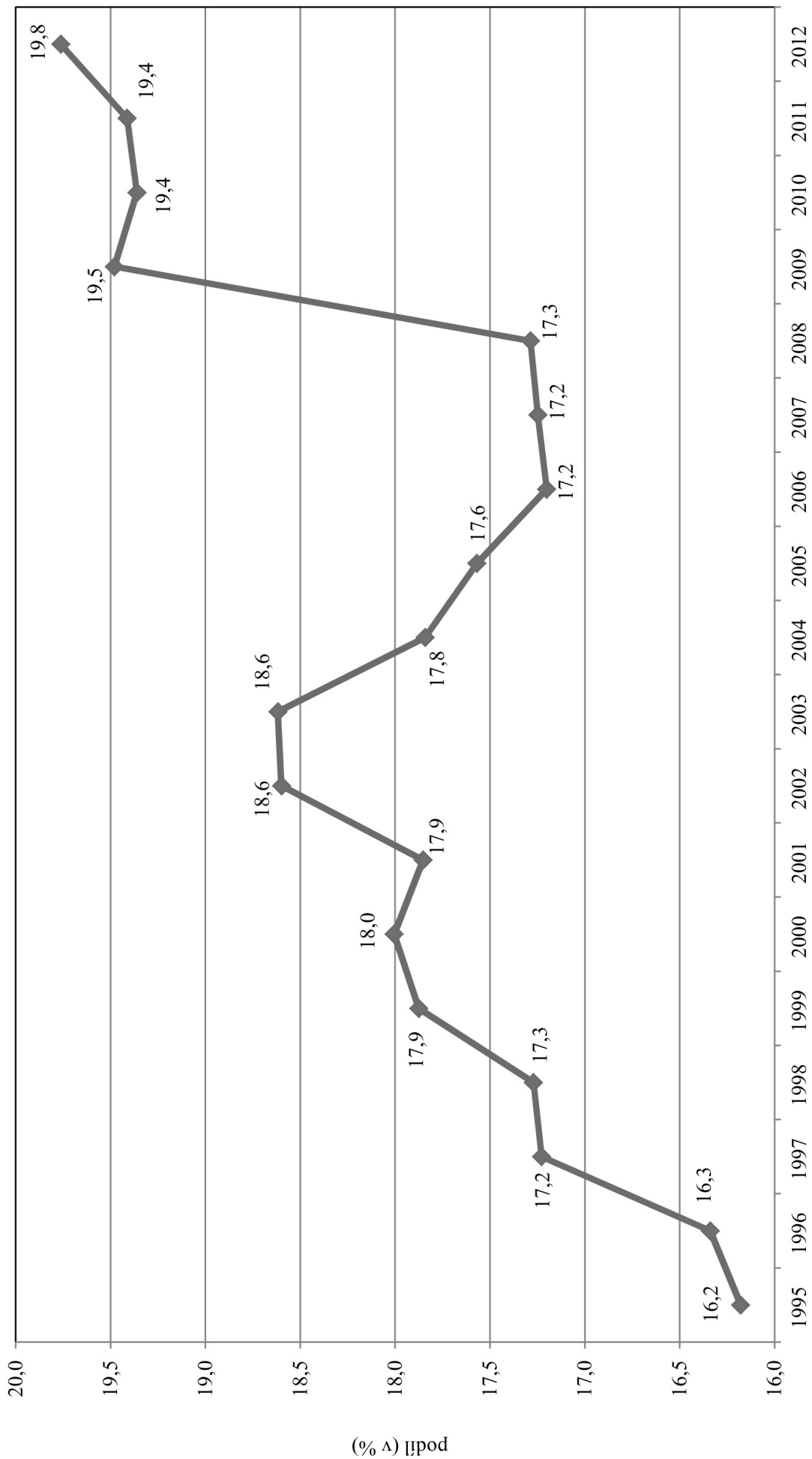
Údaje jsou zpracovány dle metodiky Eurostatu pro základní systém ESSPROS (ESSPROS Manual 1996 - vč. revizí).

* ESSPROS = Evropský systém jednotných statistik sociální ochrany,

** celkové výdaje nezahnují administrativní náklady

Graf č. 9.1.1

Vývoj podílu výdajů na sociální ochranu k HDP



Tabulka č. 9.2

Vývoj podílu výdajů na sociální ochranu k HDP^{*)} ve vybraných evropských zemích

v % HDP

eurostat	Rok											
	2001	2002	2003	2004	2005	2006	2007	2008	2009	2010	2011	2012
EU27 - členské státy EU	:	:	:	:	27,0	26,6	26,1	26,7	29,5p	29,4p	29,0p	:
EA17 - státy s měnou Euro (eurozóna)	26,8	27,3	27,7	27,6	27,6	27,3	26,8	27,5	30,4p	30,3p	30,0p	:
BE - Belgie	26,3	26,7	27,4	27,4	27,3	27,0	26,9	28,3	30,6	30,1	30,4	:
BG - Bulharsko	:	:	:	:	15,1	14,2	14,1	15,5	17,2	18,1	17,7	17,4
CZ - Česká republika*)	17,9	18,6	18,6	17,8	17,6	17,2	17,2	17,3	19,5	19,4	19,4	19,8
DK - Dánsko	29,2	29,7	30,9	30,7	30,2	29,2	30,7	30,7	34,7	34,3	34,2	:
DE - Německo	29,7	30,4	30,8	30,0	29,9	28,7	27,7	28,0	31,5	30,6	29,4	29,5p
EE - Estonsko	13,0	12,7	12,5	13,0	12,6	12,1	12,1	14,9	19,0	18,0	16,1	15,4
IE - Irsko	14,3	16,7	17,2	17,4	17,5	17,8	18,3	21,5	26,5	28,5	29,6p	:
EL - Řecko	24,3	24,0	23,5	23,6	24,9	24,8	24,8	26,2	28,0	29,1	30,2	31,2
ES - Španělsko	19,7	20,0	20,3	20,3	20,6	20,5	20,8	22,0	25,2	25,5p	26,0p	25,9p
FR - Francie	29,6	30,5	31,0	31,4	31,5	31,2	30,9	31,3	33,6	33,7	33,4	34,2p
HR - Chorvatsko	:	:	:	:	:	:	:	18,7	20,8	21,0	20,7	21,2
IT - Itálie	24,8	25,2	25,7	25,9	26,3	26,6	26,6	27,7	29,9	29,9	29,7	30,3p
CY - Kypř	14,9	16,3	18,4	18,1	18,4	18,5	18,2	19,5	21,1	22,1	22,8	23,1
LV - Lotyšsko	14,7	14,3	14,0	13,2	12,8	12,7	11,3	12,7	16,9	17,8	15,1	14,0p
LT - Litva	14,7	14,0	13,5	13,4	13,2	13,3	14,4	16,1	21,2	19,1	17,0	16,5p
LU - Lucembursko	20,9	21,6	22,1	22,3	21,7	20,4	19,3	21,4	24,3	23,1	22,5	23,3
HU - Maďarsko	19,5	20,4	21,3	20,8	21,9	22,5	22,7	22,9	23,4	23,1	22,1	21,8
MT - Malta	17,0	17,2	17,4	18,0	17,8	17,7	17,7	18,1	19,6	19,1	18,7	19,4
NL - Nizozemsko	26,5	27,6	28,3	28,3	27,9	28,8	28,3	28,5	31,6	32,1	32,3	33,3p
AT - Rakousko	28,6	28,9	29,4	29,0	28,8	28,3	27,9	28,5	30,7	30,6	29,8	30,2
PL - Polsko	21,0	21,1	21,0	20,1	19,7	19,4	18,1	18,6	19,2	19,2	19,2	:
PT - Portugalsko	21,9	22,8	23,2	23,8	24,5	24,5	23,9	24,3	26,8	26,8	26,5	26,9
RO - Rumunsko	12,8	13,6	13,1	12,8	13,4	12,8	13,6	14,4	17,2	17,6	16,4	:
SI - Slovinsko	24,4	24,3	23,6	23,3	23,0	22,7	21,3	21,4	24,2	25,0	25,0	25,4p
SK - Slovensko	18,9	19,1	18,4	17,2	16,5	16,4	16,1	16,1	18,8	18,7	18,3	18,4p
FI - Finsko	25,0	25,7	26,6	26,7	26,7	26,4	25,4	26,2	30,4	30,6	30,0	31,2
SE - Švédsko	30,4	31,3	32,2	31,6	31,1	30,3	29,2	29,5	32,0	30,4	29,7	30,5p
UK - Velká Británie	26,6	25,6	25,5	25,7	25,8	25,6	24,7	25,6	28,3	27,9	28,0p	28,8p
IS - Island	19,4	21,2	23,0	22,6	21,7	21,2	21,4	22,0	25,4	24,5	25,0	:
NO - Norsko	25,4	26,0	27,2	25,7	23,7	22,4	22,5	22,2	26,0	25,6	25,1	25,0
CH - Švýcarsko	25,4	26,4	27,7	27,2	27,2	25,9	25,2	24,5	26,9	27,0	26,8	27,5p
RS - Srbsko	:	:	:	:	:	:	:	:	:	24,6	23,2	24,4

Pramen: Eurostat (<http://epp.eurostat.ec.europa.eu/tgm/refreshTableAction.do?tab=table&plugin=1&pcode=tps00098&language=en>), údaje k 29. 10. 2014

() údaj není k dispozici

P = předběžný údaj

*) pro výpočet podílů použity revidované údaje o výši HDP zveřejněné ČSÚ k 1. 10. 2014

Účelová neperiodická publikace

Není určena k prodeji

**Základní ukazatele z oblasti práce
a sociálního zabezpečení
ve vývojových řadách a grafech
2013**



Zpracoval odbor analýz a statistik MPSV ČR
Vyšlo v roce 2014, vydání první, 450 výtisků, 56 stran
Vydalo Ministerstvo práce a sociálních věcí České republiky
Na Poříčním právu 1, 128 01 Praha 2

ISBN 978-80-7421-076-1

N e p r o d e j n é

